



Centro de Estudios Económicos

www.colmex.mx

El Colegio de México, A.C.

Serie documentos de trabajo

LA DINÁMICA DE UN TERRITORIO EN YUCATÁN Informe preliminar

Proyecto: *Dinámicas territoriales rurales en América Latina*

PRECESAM, El Colegio de México
Universidad Autónoma de Yucatán

Antonio Yúnez Naude
Leticia Janet Paredes Guerrero
Jimena Méndez Navarro
Ivett Liliana Estrada Mota
Alejandra Pamela España Paredes
Valeria Serrano Cote
Javier Becerril García

DOCUMENTO DE TRABAJO

Núm. X - 2010

LA DINÁMICA DE UN TERRITORIO EN YUCATÁN

Informe preliminar

Proyecto: Dinámicas territoriales rurales en América Latina

PRECESAM, El Colegio de México
Universidad Autónoma de Yucatán (UADY)

Antonio Yúnez Naude
Leticia Janet Paredes Guerrero
Jimena Méndez Navarro
Ivett Liliana Estrada Mota
Alejandra Pamela España Paredes
Valeria Serrano Cote
Javier Becerril García¹
2 de octubre 2010

INTRODUCCIÓN

El hilo conductor del proyecto en Yucatán partió de las preguntas surgidas del Programa Dinámicas Territoriales Rurales (DTR): ¿Cuáles han sido los fenómenos endógenos y exógenos que han influenciado la dinámica del territorio a estudiar en los últimos 20 años?; ¿Cuáles son los fenómenos que podrían explicar el resultado de una mejora de 1990 a 2005 en el nivel de bienestar de los hogares de cuatro municipios en el estado de Yucatán? A las estas dos preguntas hemos añadido la que sigue: ¿ha cambiado el bienestar de los hogares de estos municipios en 2009?

Un paso previo, necesario para llevar a cabo el estudio, fue indagar si los cuatro municipios yucatecos pueden considerarse como un territorio. Con base en los resultados obtenidos consideramos que los municipios de Cuzamá, Huhí, Acanceh y Homún forman un territorio, que denominamos CHAH a partir de la primera letra de sus nombres.

¹Además del apoyo de RIMISP, el proyecto contó con el financiero del CONACYT (México) y de las Fundaciones Hewlett y Ford. La encuesta a hogares del territorio fue realizada por estudiantes de economía de la UADY, a los que también agradecemos.

Nuestra investigación se ha basado en el uso de dos metodologías: cualitativa y cuantitativa.

La primera permite explicar la dinámica territorial retomando los planteamientos de Bourdieu. Él realiza una crítica respecto al estudio de la realidad, afirmando que, generalmente, éste se realiza dividiéndola en dos esferas que generan opuestos, teniendo como resultado un análisis de contrarios. En contraposición a esta postura propone efectuar un análisis dialéctico donde los opuestos no sean analizados por separado y desvinculados, sino por el contrario, en conjunción para tener la posibilidad de observar afinidades y relaciones que se establecen entre éstos, a fin de entender y explicar una realidad concreta. Para lograrlo en el contexto de este proyecto utilizamos dos herramienta metodológicas que derivan de la propuesta del autor: los esquemas sinópticos y el análisis de campos (detalles a disposición del lector interesado).

La segunda metodología nos ha permitido conocer la situación en la que se encuentran los hogares y habitantes del CHAH y los fenómenos que los han influenciado; sus resultados también han servido para alimentar al análisis cualitativo. El estudio cuantitativo se basa, primordialmente, en los datos para el 2009 de una encuesta representativa a los hogares del CHAH rural y usando dos métodos multivariados conocidos como análisis de componentes principales y análisis de conglomerados².

El informe está dividido en seis capítulos. Desde una perspectiva multidisciplinaria, en el primero se retoma la configuración del CHAH como territorio rural y se reconfirma por la formación de dos grupos definidos a partir de la religión y la lengua. Basádonos en

² En la selección de la muestra a hogares nos aseguramos de hubiera representatividad de los más pobres del territorio. La muestra excluye a los hogares en la cabecera de Acanceh. Los detalles al respecto están a disposición del lector interesado, así como las características metodológicas de los análisis multivariados.

el análisis de los esquemas sinópticos y el análisis de *campo*, en el segundo se plantea la dinámica territorial del CHAH basada principalmente en la transición de la monoactividad –basada en el henequén- hacia la diversificación de actividades. En los capítulos III y IV analizamos a detalle la dinámica antes señalada, así como las implicaciones para sus pobladores y prospectivas para su desarrollo. En el quinto presentamos un panorama acerca de las condiciones actuales de pobreza y desigualdad para el CHAH. Finalizamos con el capítulo VI que contiene conclusiones que buscan trazar líneas de análisis para la interpretación del tema de estudio, se realiza la evaluación de las hipótesis de trabajo planteadas por el equipo, los retos y perspectivas para este territorio y el potencial de incidencia del proyecto.

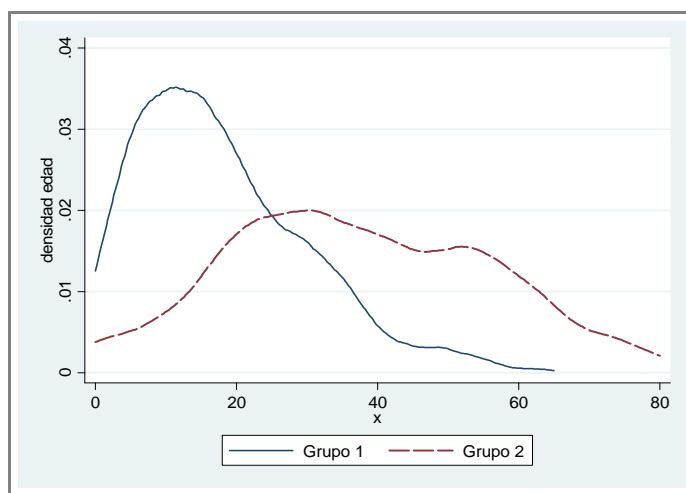
I. CHAH COMO TERRITORIO RURAL

A partir de un enfoque multidisciplinario, en etapas previas del proyecto determinamos que los cuatro municipios que componen al CHAH forman un territorio (ver Yúnez, *et. al*, 2009 y Paredes. *et. al*, 2010), y rural cuando excluimos a la cabecera municipal de Acanceh, ya que puede considerarse como un centro semi-urbano.

No obstante, los componentes que hacen al CHAH un territorio pueden ser heterogéneos y estar sujetos a cambios conforme pasa el tiempo, incluyendo los relacionados con la identidad cultural. Para evaluar lo anterior, realizamos un análisis de conglomerados (AC) a partir de los datos para 2009 de los miembros de los hogares entrevistados en la encuesta correspondiente sobre la religión que profesan y si hablan maya. El AC arrojó dos grupos y, con esta base, indagamos las características de cada uno de ellos. La que resultó relevante es que los grupos se diferencian por la edad promedio de los miembros del hogar, como se muestra en la gráfica 1.

O sea que, si tomamos en cuenta a la religión y a la lengua como indicadores de identidad, podemos proponer que el territorio está formado por dos grupos definidos por cohorte de edad: los hogares de jóvenes y los de mayor edad. Como mostraremos a lo largo del presente informe, tal diferenciación ha sido y es de suma relevancia en la dinámica de CHAH.

Gráfica 1. Distribución de edades de los grupos 1 y 2



Fuente: Estimaciones propias con base en la encuesta a hogares

II. LA DINÁMICA DEL CHAH: DE LA MONOACTIVIDAD A LA DIVERSIFICACIÓN DE ACTIVIDADES

La dinámica del territorio se construye históricamente a partir del declive del monocultivo del henequén que durante varias décadas fue el eje de la economía yucateca y en particular de la región en donde su ubica el CHAH.

Fenómenos que intervienen en el declive en la producción del agave están relacionados con el cambio en las condiciones de su mercado nacional e internacional iniciado en la década de los años 1980; con la liberalización de la economía mexicana que

también comenzó en esa década y que fue profundizada en la de 1990; con la reforma de los derechos de propiedad agraria de 1992; con la crisis económica de mediados de 1995/1996; y con el inicio en 1994 del Tratado Norteamericano de Libre Comercio o TLCAN.

En efecto, el volumen de la producción y área cosechada con henequén ha bajado continuamente desde principios de la década de los 1980. Por ejemplo, de 63 mil toneladas durante 1980-1985 a 27 mil de 1996 a 2000 y a sólo 8 mil de 2001 a 2005. Por su parte el volumen producido de maíz en el estado se ha mantenido prácticamente inalterado en los últimos 25 años y la producción ganadera ha crecido; sobre todo la de cerdos y aves (<http://infosiap.siap.gob.mx/> y Baños, 1993).

Uno de los fenómenos que explican el inicio del desplome de la producción yucateca de henequén es la caída en su precio real y en su precio relativo frente al de otros productos agropecuarios relevantes en la oferta del estado; otra es la desaparición de la empresa paraestatal Cordemex³.

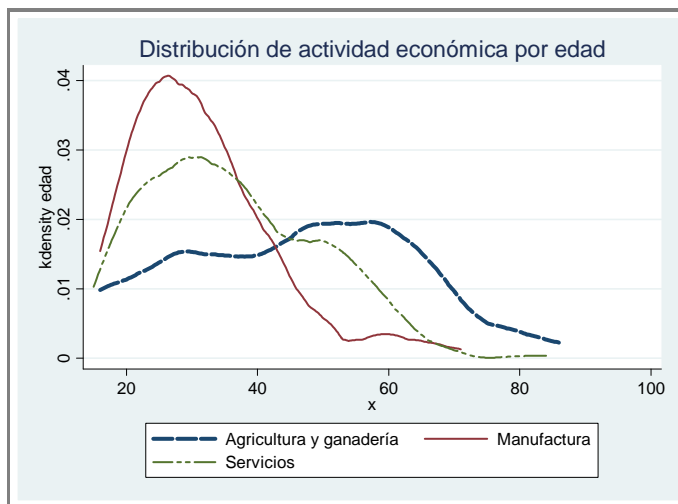
El maíz, este se sigue produciendo en todo México (ver a Yúnez, 2010) y en el CHAH; en el territorio sobre todo para el consumo familiar y en pequeña escala debido a las condiciones del suelo yucateco. Empero, el cultivo del grano no ha ocupado las tierras que se dedicaban al henequén (ver abajo)

Así entonces y como argumentamos en lo que sigue, la caída de la producción del agave ha conducido a una nueva dinámica basada en la diversificación de actividades de los habitantes del CHAH.

³ Los autores pueden proporcionar los detalles sobre los cambios en la oferta yucateca de henequén y de sus precios relativos durante los últimos 30 años. Tratamos abajo el caso de Cordemex.

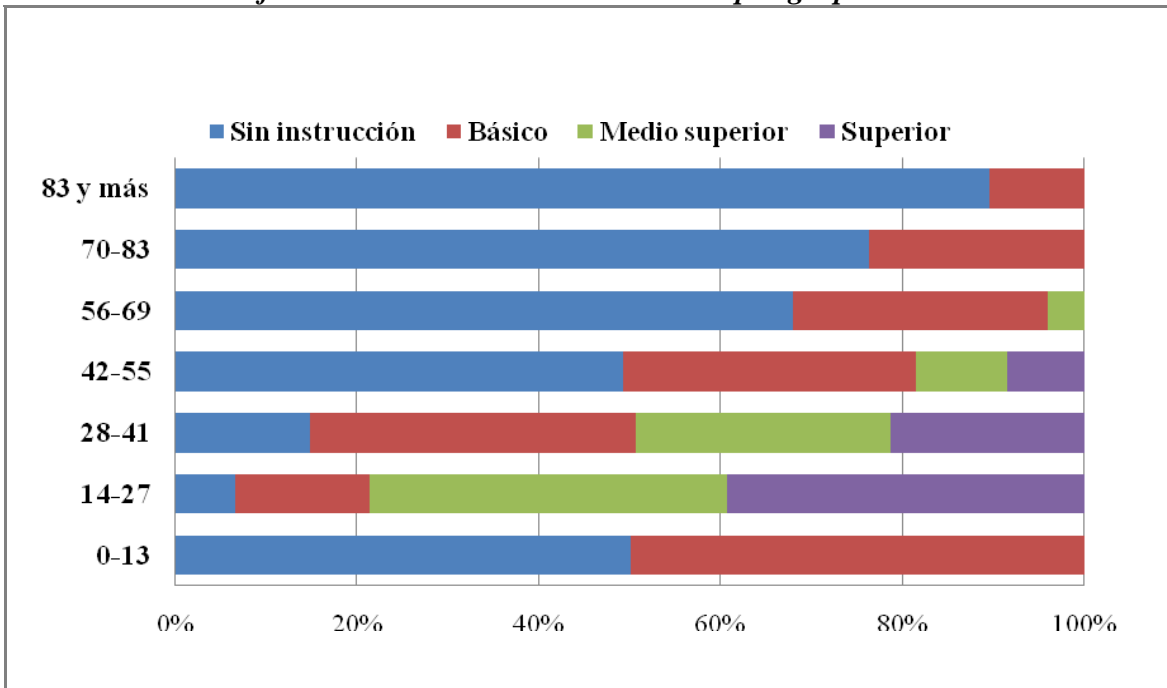
Para el periodo de análisis, el territorio contiene a dos generaciones, la de padres y abuelos (41 años y más) la de los hijos y nietos (de 14 a 40 años). La primera mucho más ligada a las actividades agropecuarias y sin instrucción o con bajos niveles de escolaridad y la segunda más dedicada a actividades del sector secundario y terciario y más educada (gráficas 2 y 3).

Gráfica 2. Distribución de las ocupaciones por sector y grupo de edad



Fuente: Estimaciones propias con base en la encuesta a hogares

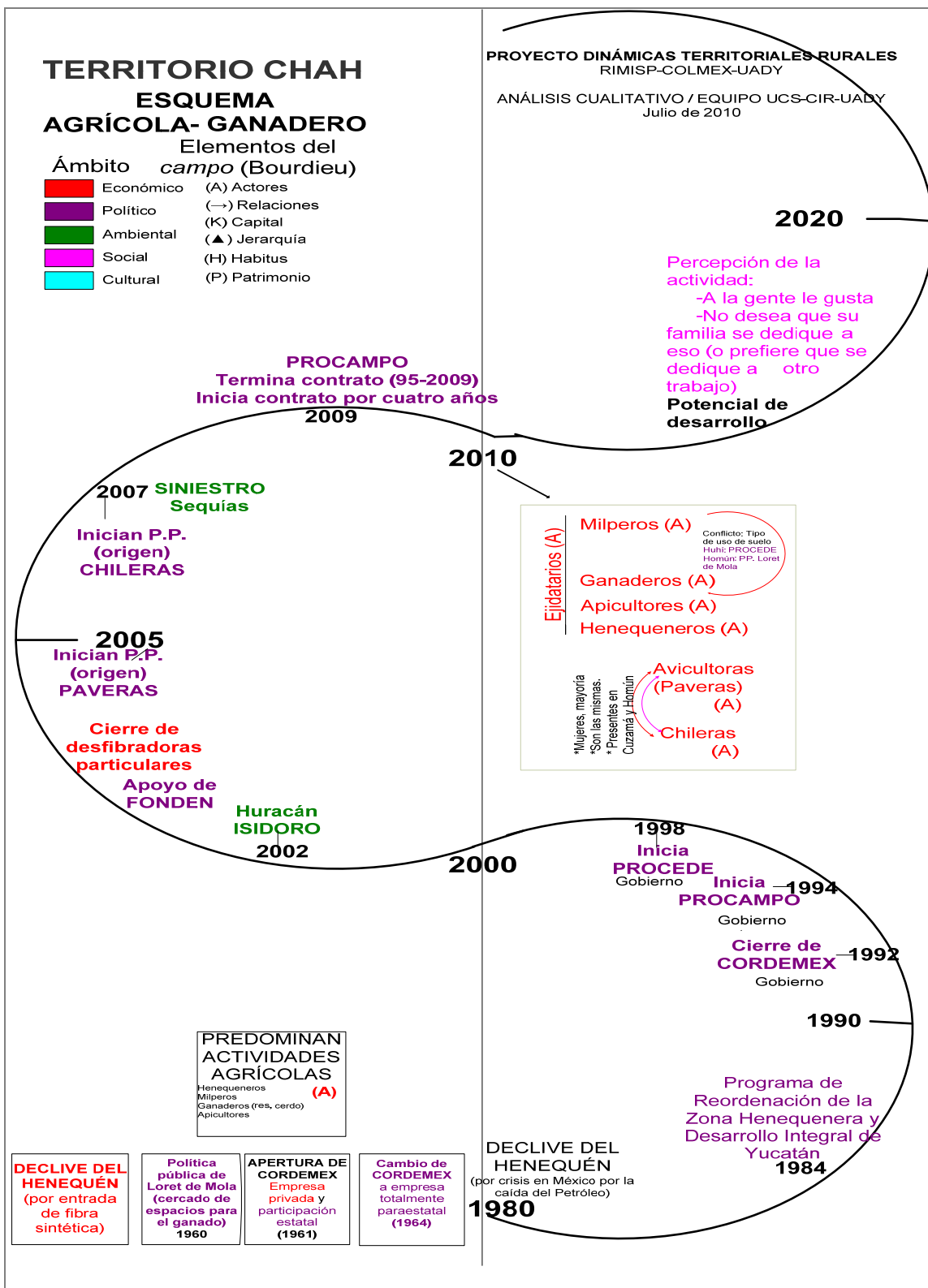
Gráfica 3. CHAH: Nivel de escolaridad por grupo de edad



Fuente: Estimaciones propias con base en la encuesta a hogares

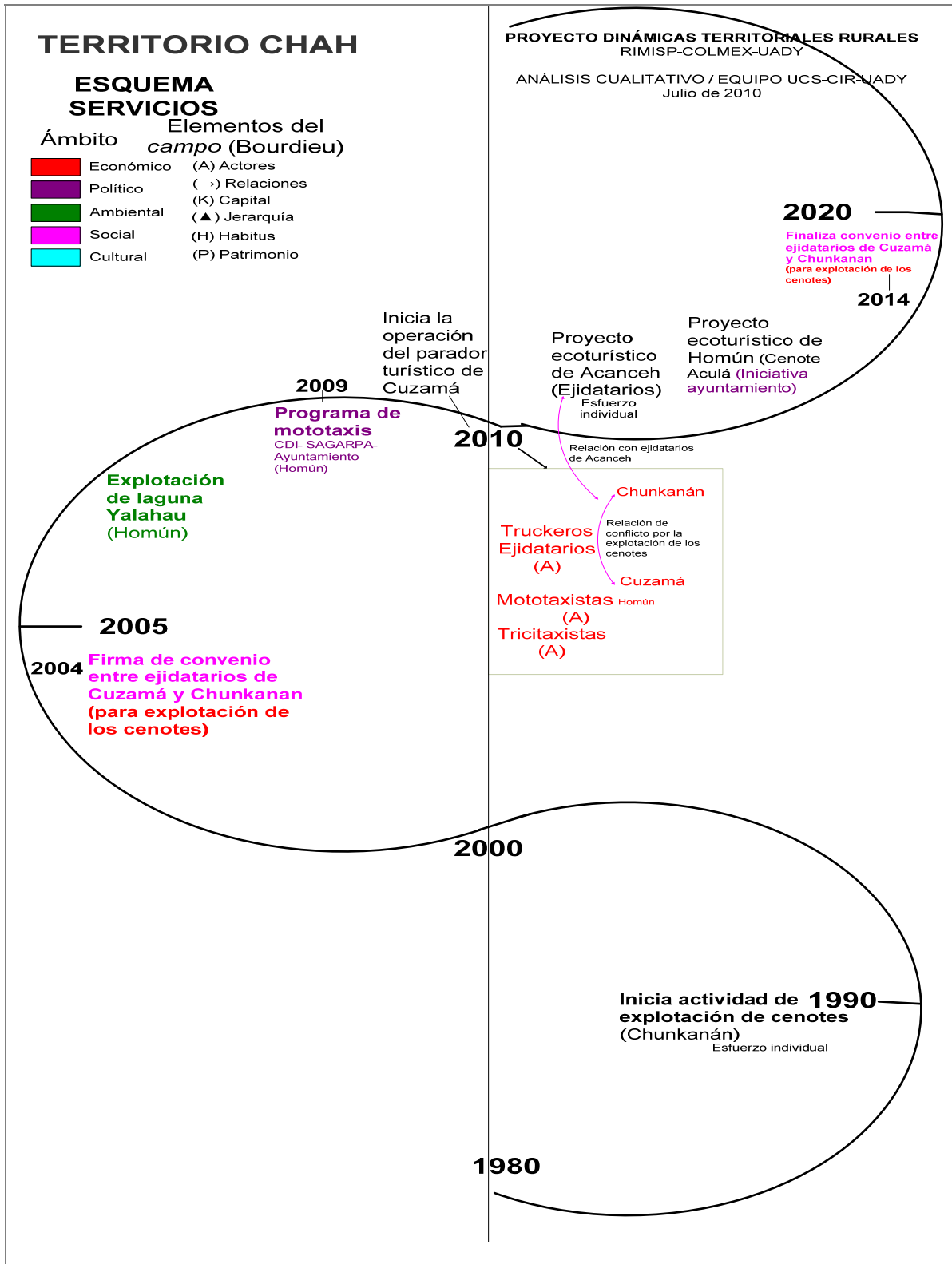
Los esquemas sinópticos siguientes, elaborados a partir del análisis cualitativo basado en fuentes secundarias y sobre todo en entrevistas y grupos focales en campo, muestran de manera etnográfica los dos períodos en que hemos dividido la dinámica del CHAH y una proyección a partir de cinco ámbitos: 1980 a 2000; 2000- 2010; 2010-2020. En los esquemas se visualizan los factores y fenómenos que han participado en la dinámica que hoy vive el territorio estudiado y posibles vías de incidencia, y permiten comprender la estructura de la dinámica territorial (detalles a disposición del lector interesado).

Esquema sinóptico 1. Agrícola ganadero



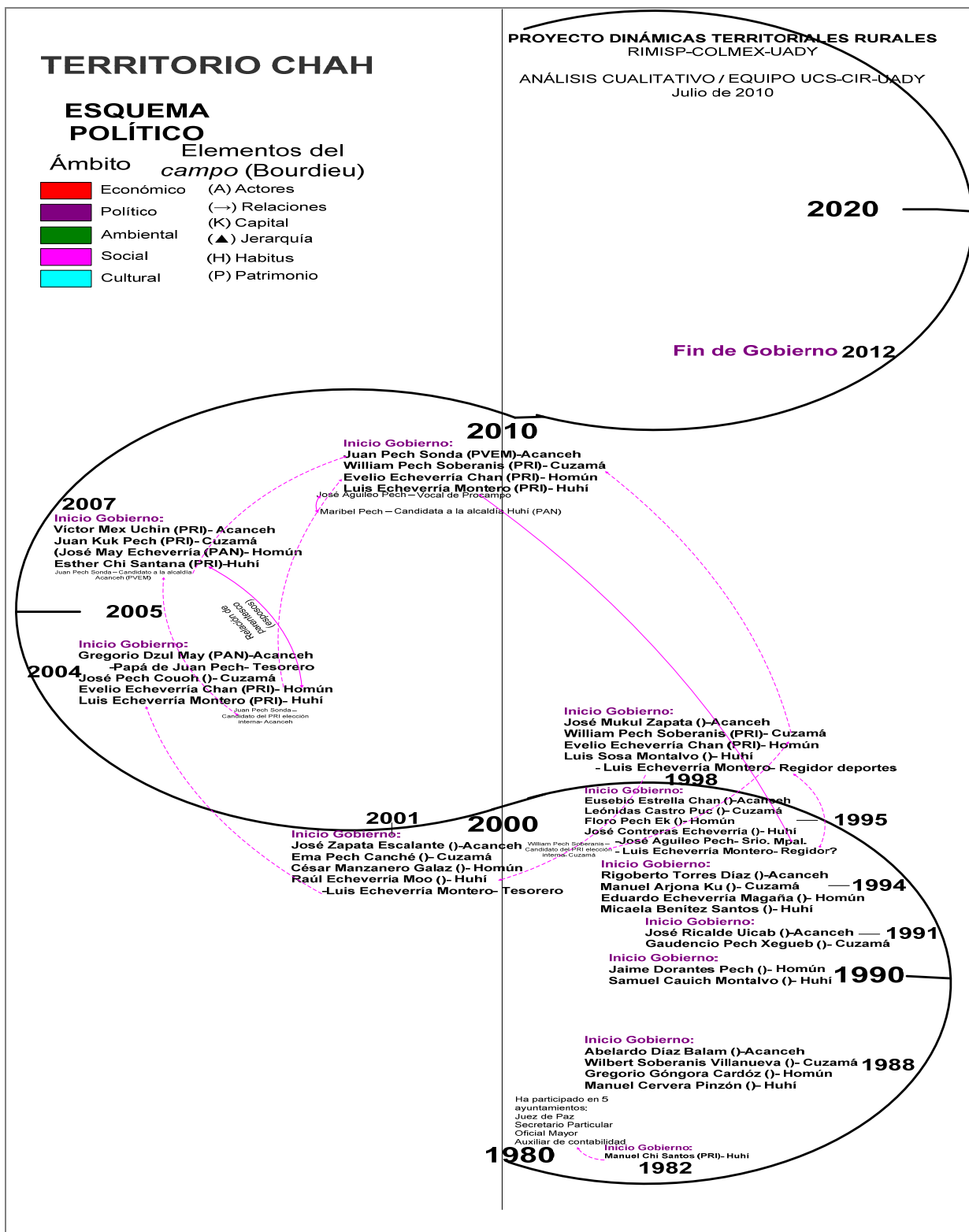
Fuente: Elaboración propia a partir de Bourdieu (2009) y entrevistas cualitativas

Esquema sinóptico 3. Servicios



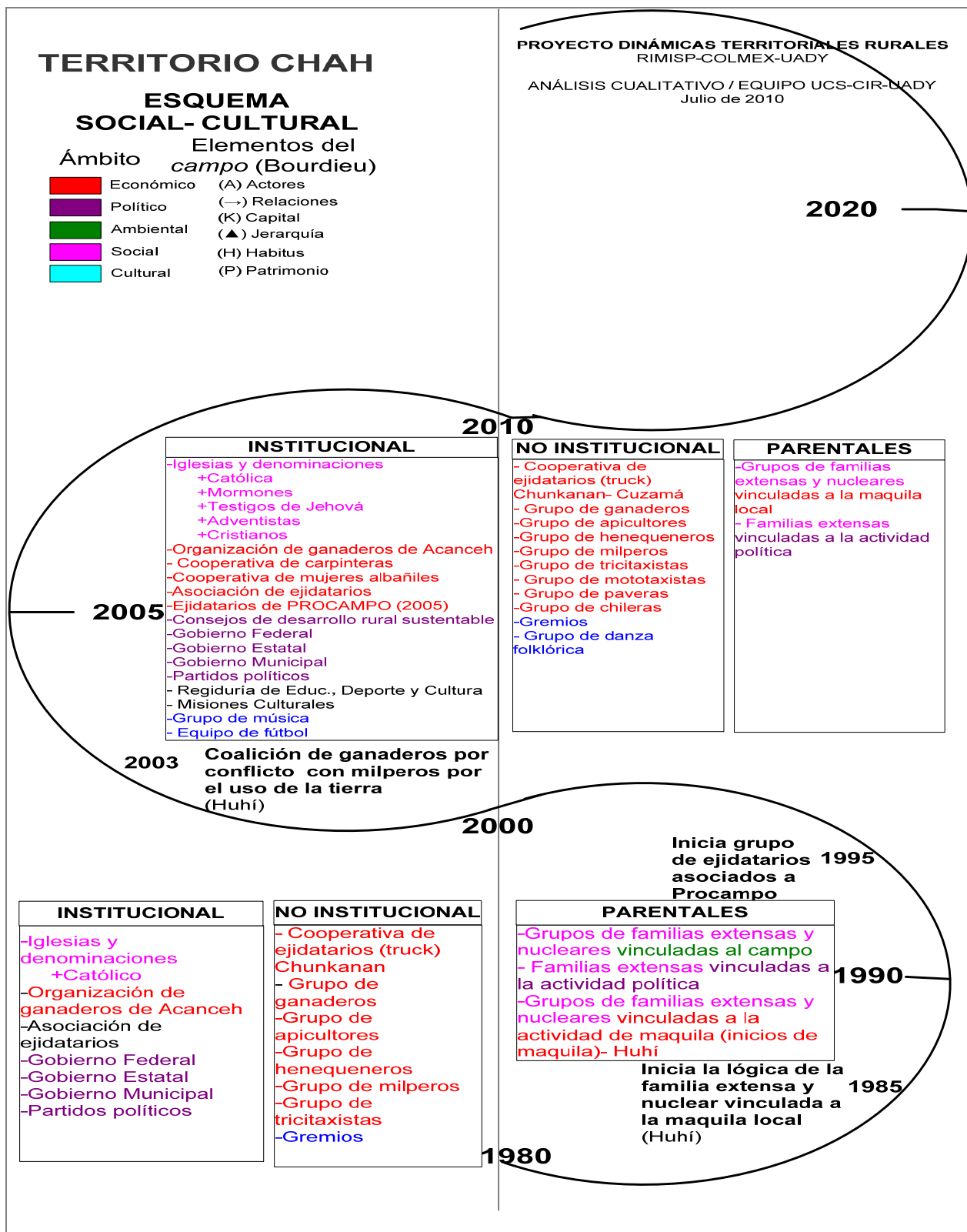
Fuente: Elaboración propia a partir de Bourdieu (2009) y entrevistas cualitativas

Esquema sinóptico 4. Político



Fuente: Elaboración propia a partir de Bourdieu (2009) y entrevistas cualitativas

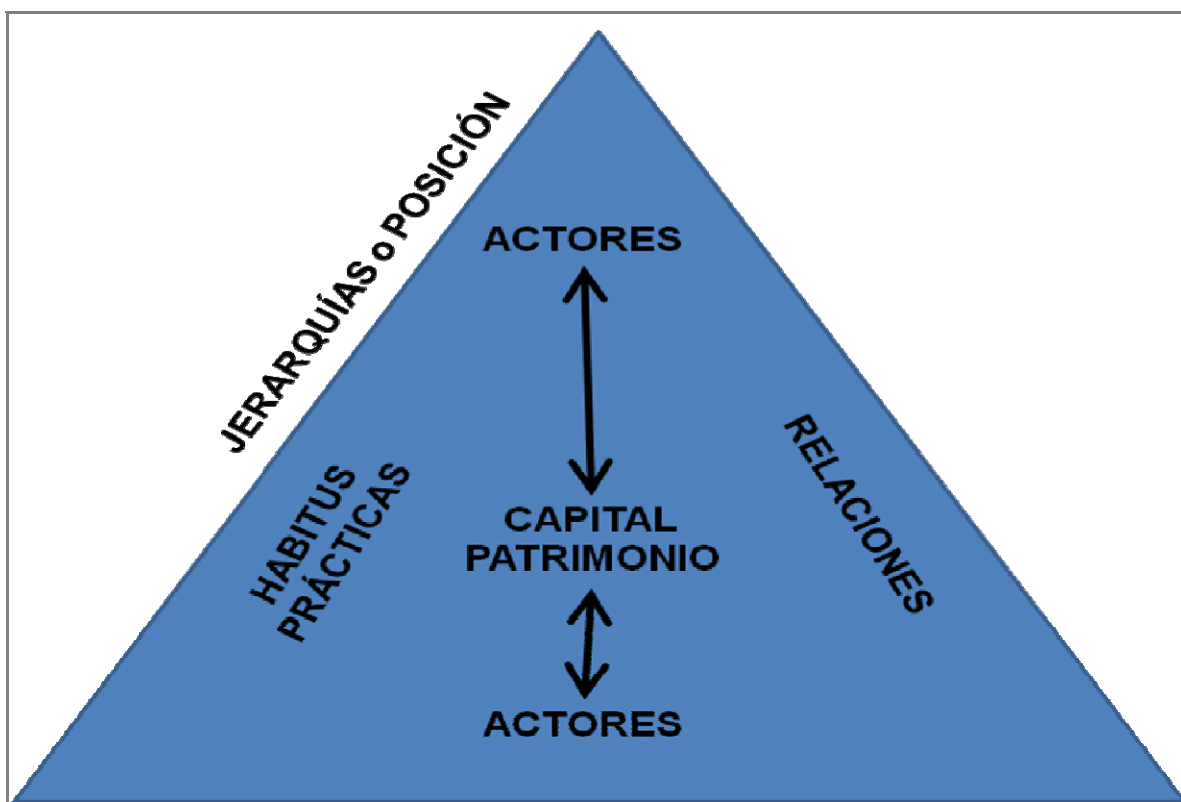
Esquema sinóptico 5. Social-Cultural



Fuente: Elaboración propia a partir de Bourdieu (2009) y entrevistas cualitativas

Con el análisis de campos podemos observar el conjunto de relaciones, *habitus*, prácticas y activos que entran en juego en distintos momentos de la dinámica territorial. Así, el campo económico, político y simbólico, se construye a partir de las relaciones que se establecen entre los actores individuales y colectivos quienes ponen en juego su capital para tener una posición o un lugar en la jerarquía social, económica y política del territorio (gráfica 4)

Gráfica 4. El concepto de campo de Bourdieu



Fuente: Elaboración propia a partir de Bourdieu (2009)

III. LA EXPLOTACIÓN DEL RECURSO NATURAL (TIERRA Y AGUA): DEL HENEQUÉN AL ECOTURISMO⁴

El análisis de la dinámica del CHAH nos mostró un cambio del predominio de las actividades económicas eminentemente agrícolas hacia la diversificación de actividades y de fuentes de ingreso de sus habitantes. Esto afectó las lógicas de organización de la sociedad y evidenció un panorama de desarrollo generacional diferenciado, que marcó un cambio en la acumulación de patrimonios y saberes, en el manejo de capitales, y en el establecimiento de nuevas relaciones entre sus actores.

A mediados del siglo XX la dinámica del CHAH se explica principalmente por una organización en torno al proceso productivo del henequén. Para los habitantes del CHAH que en su juventud vivieron en estos tiempos, y que actualmente representan a la población adulta mayor, el henequén era el camino para poder subsistir y mantener a sus familias. Sus conocimientos y saberes sobre esta actividad representaban la herencia de sus padres, así como éstos las heredaron de los suyos. Difícilmente, o para muy pocos habitantes, podía entenderse el futuro en otras actividades que no estuvieran relacionadas con el campo, debido en parte también a las pocas oportunidades educativas en esa época. (1)

No obstante, la explotación de la tierra no se circunscribía al cultivo del henequén. Quienes se dedican a alguna actividad del campo, conocidos como *ejidatarios*, también la combinaban con el cultivo de la milpa, principalmente para autoconsumo, o la cría de ganado vacuno a pequeña escala.

⁴ Los resultados expuestos en el presente capítulo y en el que sigue está basado en entrevistas cualitativas realizadas en las cabeceras de los cuatro municipios. En ambos capítulos, los números dentro de paréntesis al final de los párrafos se refieren a información detallada sobre el tema, que puede ser proporcionada por los autores al lector interesado.

Este proceso de herencia de los conocimientos, saberes y construcción del patrimonio territorial en torno al trabajo de la tierra se vio trastocado a partir de una serie de cambios que reorientaron la lógica económica en el país y el estado, y por ende en CHAH, que abrieron, para quienes ahora representan a la gente joven y adulta joven del territorio, un panorama totalmente diferente al de sus padres, donde en conjunto pudimos visualizar futuros diferentes para cada generación.

En la década de los ochenta vemos más acentuado el inicio de estos cambios, caracterizados por el declive del henequén, que venía gestándose previamente con la aparición de la fibra sintética, la caída de los precios del petróleo y la paulatina baja de la demanda de la fibra. A esto hay que añadir la transición del modelo económico hacia una lógica neoliberal, que en Yucatán, se reflejó con la implementación del Programa de Reordenación de la Zona Henequenera y Desarrollo Integral de Yucatán⁵ (1984) y el proceso del cierre de la paraestatal Cordemex que inició en 1990 y culminó formalmente en 1992. Esto implicó la liberación del mercado del henequén, la individualización del ejido - también promovida por la llamada reforma ejidal de 1992-, la indemnización de más de 30 mil ejidatarios y la jubilación anticipada de más de 12 mil campesinos mayores de 50 años (Canto, 2001). Así, el cultivo y la industrialización del henequén cambió su lógica de un control y subsidio total del Estado a una de libre mercado.

Esto cambió la lógica de las relaciones establecidas por muchos años entre los ejidatarios y el Estado. El *habitus* y prácticas basadas en el tutelaje del Estado, lograron incorporar en la conciencia colectiva de los ejidatarios el papel de éste como un proveedor de trabajo, de salarios relativamente estables y de seguridad social; la cual se vio

⁵ En este programa se reconocía abiertamente que la actividad henequenera, que se encontraba en declive, ya no podía ser palanca de desarrollo en Yucatán; y se proponía como alternativa el *desarrollo integral*, especialmente la expansión selectiva de la industria.

quebrantada cuando se privatizó la industria. El sentido de abandono se hizo presente entre los ejidatarios, para quienes el gobierno (periodos 1984-1897 y 1992-1994) fue el causante de la muerte de la industria henequenera; y los subsecuentes les dejaron enfrentarse solos en las problemáticas surgidas de sus relaciones comerciales entabladas, a partir de este cambio, con empresas privadas que regularían el mercado henequenero. (2)

Ante este panorama, el desánimo por continuar con las actividades agrícolas y ganaderas fue creciendo paulatinamente, con la consecuente disminución de gente dedicada al campo. Algunos, optaron por diversificar sus actividades dentro de este mismo sector, de tal suerte que, además de continuar el cultivo de henequén y la milpa, decidieron también ser apicultores, o criar algunas cabezas de ganado. Otros, buscaron trabajo asalariado en la capital del estado o cerca de sus municipios al laborar en granjas de cría de cerdos o aves, en la albañilería, en la maquila y oficios como mecánica, tapicería, y el sector de servicios.

Quienes no dejaron la actividad agrícola han visto a lo largo de estos últimos 20 años un recrudecimiento de las condiciones de la actividad que están asociadas principalmente a: 1. sus relaciones establecidas con los viejos y nuevos actores, tales como los gobiernos municipales, estatales y federales, en función de los apoyos para sortear sus costos de producción y las empresas privadas e intermediarios con quienes comercializan sus productos (henequén y miel, principalmente); y 2. a los fenómenos naturales, particularmente el Huracán Isidoro en 2002 y los periodos de sequía experimentados desde 2007 (cuadro 1). (3)

Cuadro 1. Problemáticas de los ejidatarios del CHAH según actividad

Problema	Grupo edjidatario afectado	Características
Transportación de sus productos	Henequeneros	<ul style="list-style-type: none"> Falta de plantas desfibradoras cercanas a sus ejidos, por lo que pagan altos precios por el servicio de transportación (entre \$700 y \$800)
	Apicultores	<ul style="list-style-type: none"> Elevado costo de transporte de miel (\$2,000 por 300 kg)
Comercialización de sus productos	Henequeneros	<ul style="list-style-type: none"> Precios bajos por kilo de henequén (\$6) Robo de su producto por parte de las plantas desfibradoras por mal pesaje (14 kg por millar de pencas cuando lo esperado es 30kg)
	Apicultores	<ul style="list-style-type: none"> Por elevados costos de transporte, se prefiere vender a un intermediario un menor costo (\$29 el kg de miel), que vender directo a la comercializadora (\$40-\$42 el kg)
Desastre natural: huracán Isidoro (2002)	Milperos	<ul style="list-style-type: none"> Daños en plantaciones y pérdida de las cosechas
Desastre natural: sequía (“siniestro”)	Ganaderos	<ul style="list-style-type: none"> Muerte de su ganado por falta de agua y alimento
	Milperos	<ul style="list-style-type: none"> Pérdida de sus cosechas (cosechas de una bolsa del vegetal por mecate, cuando lo esperado son 12)
	Apicultores	<ul style="list-style-type: none"> Abejas abandonan de las colmenas por falta de agua y alimento provocado por la ausencia de floración (pérdidas de entre 25% y 30% de colmenas) Baja producción de miel (10kg por colmena, cuando lo esperado es entre 20 y 30 kg)

Fuente: Elaboración propia a partir de entrevistas cualitativas

El análisis de estas problemáticas estaría incompleto si no se discuten a la luz de las relaciones que establecen estos actores con el gobierno en sus tres niveles en función de los apoyos a los que tienen acceso y las dificultades enfrentadas para ser beneficiarios de éstos. En términos generales, los entrevistados consideraron insuficientes los apoyos (cuadro 2).

(4)

Cuadro 2. Apoyos del gobierno a los ejidatarios

Grupo ejidatario	Apoyos de gobierno	Características
Apicultores	Federal: Por la SAGARPA*: PROGRAM**	<ul style="list-style-type: none"> Monto del apoyo: \$75 por cada colmena, que generalmente utilizan para la compra de equipo y medicinas para las abejas.
	Federal: Por SAGARPA: <i>Programa de Atención a Contingencias Climatológicas.</i>	<ul style="list-style-type: none"> Apoyo durante contingencias (huracán, sequía).
	Gobierno Estatal: subsidio en 2010	<ul style="list-style-type: none"> Subsidio del 50% para la compra de sacos de azúcar para alimentar a sus abejas en tiempos de sequía (siniestro). Se consideró beneficioso por los tiempos de siniestro que experimentaba este grupo.
	Gobierno municipal: apoyo para comprar alimento para las abejas	<ul style="list-style-type: none"> En un municipio del CHAH (Huhí). Los apicultores solicitaron apoyo y éste consistió en un kilo de azúcar por cada colmena. Se consideró insuficiente.
Ganaderos	Federal: Por SAGARPA: PROGRAM,	<ul style="list-style-type: none"> Monto de apoyo: hasta \$375 por animal o cabeza de ganado criada
	Federal: Por SAGARPA: <i>Programa de Atención a Contingencias Climatológicas.</i>	<ul style="list-style-type: none"> Apoyo durante contingencias (huracán, sequía).
	Gobierno Estatal	<ul style="list-style-type: none"> Apoyo para manutención de su actividad. El apoyo estaba condicionado a su agrupación en comités, por lo que ha orientado a los ganaderos a establecerse formalmente como grupos para ser potenciales beneficiarios
Milperos	Federal: Por SAGARPA: PROCAMPO***	<ul style="list-style-type: none"> Opera en CHAH desde 1995 Se otorga \$1,300 por cada hectárea trabajada El apoyo es anual
	Federal: Por SAGARPA: <i>Programa de Atención a Contingencias Climatológicas.</i>	<ul style="list-style-type: none"> Apoyo durante contingencias (huracán, sequía).
Henequeneros	Gobierno Federal	<ul style="list-style-type: none"> No se identificó en las entrevistas cualitativas ni en la encuesta a hogares que fuesen beneficiarios de apoyo.
	Gobierno Estatal: apoyo por cultivo de henequén	<ul style="list-style-type: none"> Monto de apoyo: \$7,500 pesos por cada hectárea trabajada, durante los años 2009 y 2010. El apoyo aún ha sido entregado a los henequeneros, a pesar de que cultivaron en los años señalados.

*SAGARPA: Secretaría de Agricultura, Ganadería, Desarrollo Rural, Pesca y Alimentación; **PROGRAM: *Programa de Producción Pecuaria Sustentable y Ordenamiento Ganadero y Apícola*; ***PROCAMPO: *Programa de Apoyos Directos al Campo*.

Fuente: Elaboración propia a partir de entrevistas cualitativas

Dentro de las lógicas recientes de apoyo del gobierno federal bajo los esquemas de participación corresponsable entre los tres niveles de gobierno y productores, como los de *Alianza para el Campo*, los ejidatarios manifestaron la dificultad de conseguir apoyos a través del concurso de proyectos productivos. Lo consideraban un sistema muy burocrático y complicado, que los ponía en desventaja frente participantes como las pequeñas y medianas industrias. En primer término, para concursar, los ejidatarios necesitaban elaborar un proyecto productivo, pero carecían de los conocimientos para hacerlo. Para subsanar esta condición, algunos contrataban los servicios de “proyectistas”, que generalmente cobraban entre un 2% y 3% sobre el monto a solicitar (aproximadamente entre \$3,000 y \$5,000). Si el proyecto no era aprobado, perdían su dinero puesto que el proyectista no adquiría ninguna responsabilidad en el resultado; si es aprobado, el monto ascendía entre \$100,000 y \$200,000. En segundo término, la característica tripartita de los recursos, donde el gobierno federal, estatal y productor aportan un porcentaje de dinero para poner en marcha el proyecto (generalmente era 50%, 25% y 25%, respectivamente), no representaban una opción viable, puesto que no poseen el capital que les corresponde invertir. Aluden que sólo las empresas formales de este sector pueden competir por esos fondos. Se percibe que la atención al campo es mínima, por lo que cada ejidatario sobrevive gracias a su labor, no necesariamente por los apoyos.

Todas estas condiciones y problemáticas han provocado una reorientación en la dedicación de estas actividades como opción de sustento para las generaciones siguientes del territorio. Aparentemente, la gente mayor que actualmente vive en el CHAH y que se dedica prioritariamente al trabajo de la tierra, está representando la última generación en la cual sus padres les transmitieron sus saberes y prácticas de esta forma de vida. Esta población ha reconocido que ésta ya no es actividad rentable y ni una opción efectiva para

sus hijos; poco a poco dejado y/o permitido a éstos su incursión en las nuevas opciones laborales dentro y fuera del territorio. (5)

A partir de 2000 fue evidente una nueva actividad que modificó la forma de explotación de este patrimonio natural asociadas al ecoturismo, y representa ahora una nueva opción que tienen los ejidatarios del CHAH, que es rico en una fuente de cenotes. Sólo en Homún, el secretario del comisariado ejidal comentó que había aproximadamente 380 cenotes, muchos de ellos sin limpiar y sin explotar). En Acanceh se han explorado y medido unos siete cenotes con potencial para ser utilizados. Asimismo, en Cuzamá, ya se explotaban tres de ellos, además de otros que se encontraban dentro del pueblo.

Es precisamente en el municipio de Cuzamá que esta actividad tuvo su origen desde la década de 1990 como iniciativa de ejidatarios de la hacienda Chunkanán quienes, a la par que se dedicaban al trabajo en el henequén, empezaron a dar paseos a la gente por los tres cenotes ubicados a lo largo del camino construido para el transporte del henequén y, hasta 2002, por la planta desfibradora que operaba en ese tiempo, pero que fue destruida por el huracán Isidoro.

Actualmente estas actividades de ecoturismo están a cargo de dos cooperativas de *trukeros*⁶: una con los pioneros de Chunkanán, con 32 ejidatarios; y otra de reciente creación, en la cabecera de Cuzamá con aproximadamente 36 ejidatarios, que inició operaciones en febrero de 2010 con la construcción de su parador turístico con apoyo del gobierno municipal. Ambos explotaban los mismos cenotes (tres) para dar servicio al turismo, mayoritariamente extranjero: (50% a 60%) proveniente de Estados Unidos,

⁶ Es el término con que se les conoce a los ejidatarios que se dedican a esta actividad, que proviene por el tipo de transporte que utilizan para dar el servicio, a los cuales se les conoce como *trucks* (transporte tirado por un caballo a través de una riel que actualmente está adaptado para transportar turistas con asientos y techos para cubrirse del sol y en el que generalmente caben cuatro personas.

Canadá y Europa; y el resto es nacional. Éste consiste en un paseo a los cenotes para bañarse y bucear por un pago de entre \$200 y \$300, que generalmente tiene una duración de tres horas.

Debido al costo, muchos pobladores del territorio no pueden disfrutar de estos cenotes; la única forma de llegar a ellos es pagando el servicio, acaparado por estas cooperativas. Así, optan por visitar aquellos que están dentro de sus poblados y conservan la característica pública de su uso.

3.1 Perspectivas y retos para el desarrollo del ecoturismo

Las actividades de ecoturismo están abriendo en el CHAH oportunidades tangibles de beneficio económico hacia sus habitantes. Ejemplo de ello son el servicio de transporte de los visitantes hacia los paradores, que se realiza ahora a través de tricistaxistas, y el incipiente servicio de restaurantes. Si se trabaja hacia su consolidación, las oportunidades laborales se extenderían hacia servicios de alimentación, de hospedaje, de sanidad, de venta de artesanías, etcétera, y habría posibilidades de creación de más cooperativas administradas por los pobladores. Sin embargo, actualmente percibimos que su desarrollo está comprometido y condicionado a la resolución de problemáticas de diversa índole.

Para quienes actualmente explotan estos recursos naturales, es necesaria la solución de los conflictos sociales que han desembocado en una serie de denuncias, demandas y pugnas por mantener el control y explotación de los tres cenotes (asociados a una firma de un convenio en 2004), que han quebrantado las relaciones entre los *truckeros* de Cuzamá y Chunkaná. Es indispensable la conciliación de intereses políticos y económicos entre los actores involucrados (*truckeros*, gobierno municipal, empresarios particulares), así como la compaginación de las diversas identidades entre sus pobladores. También, es necesario para los ejidatarios superar retos asociados al aprendizaje de nuevos saberes relacionados con

unas prácticas más empresariales que la lógica económica y los gobiernos les demandan para brindar un mejor servicio y ser más competitivos; y dejar de aplicar una cultura de paternalismo gubernamental de apoyo para desempeñar su trabajo. (6)

Para los nuevos actores que desean ingresar a esta actividad (como los ejidatarios de Homún, con la explotación de la laguna Yalahau, el ayuntamiento de Homún con nuevos cenotes y un grupo de ejidatarios de Acanceh que desde 1995 trabajan en un proyecto ecoturístico a gran escala), se hace necesaria la superación de al menos cuatro retos. 1) La búsqueda de recursos para mejorar y abrir caminos de acceso. 2) La generación de coaliciones entre actores locales (los ejidatarios, dueños del patrimonio natural) y otros como el gobierno en sus tres niveles y los particulares interesados en invertir, que promuevan relaciones justas y equitativas en la división de los beneficios por la actividad, sin que ello signifique la pérdida de los derechos de los ejidatarios sobre el recurso, y ni que el único beneficio sea convertirse en trabajadores asalariados de la actividad turística. 3) La formación de habitantes del CHAH con conocimientos especializados en la materia. 4) Recursos económicos para contratar servicios profesionales con el fin de poner en marcha sus proyectos. (7)

IV. NUEVAS ACTIVIDADES EN CHAH

En la actualidad los hijos y nietos de las generaciones dedicadas tradicionalmente al campo, se sitúan en un contexto económico diferente a la de sus abuelos y padres, en donde hay nuevas y variadas actividades, fuera de la explotación de los recursos naturales. Igualmente existen más facilidades de movilidad a otras localidades para conseguir trabajo (ver capítulo V).

4.1 Manufactura

En el territorio existen diferentes tipos de empresas (maquiladoras y fábricas) que conforman el sector manufacturero. Éstas se diferencian principalmente por su tamaño, número de empleados, lugar donde comercializan, composición, distribución de tareas, características del local, del personal y del dueño, y tipo de inversión. Hay que recalcar la diferencia entre maquiladores y fabricantes, debido a que tiene orígenes, condiciones y problemáticas particulares, como lo indica la información contenida en el cuadro 3.

Cuadro 3. Empresas en CHAH (1)

Tipo	Actividad y Mercado	Características
Industria o empresa	MAQUILA Orientada al mercado internacional Manufacturera Lee de México S.A de C.V	<ul style="list-style-type: none"> • Sólo existe una industria con esta dimensión. • En Acanceh inicia en 1997. • Financiamiento internacional. • Mantienen estándares internacionales. • Mercado internacional. • 1,579 empleados. De estos 1,153 son de tres municipios del territorio (Acanceh, Homún, Cuzamá), es decir, el 73% de los empleados son del territorio. • Realizan corte, lavado, secado, planchado, terminado y empaque. • Otorgan prestaciones por ley.
PYMEs	MAQUILA Orientada al mercado Internacional	<ul style="list-style-type: none"> • Dueña extranjera • Inicia en 2005 • Financiamiento internacional • Mercado internacional, • 32 empleados todos de Homún • Ensamblan las piezas de ropa (costuran) • No cuentan con prestaciones
PYMEs	MAQUILA Orientada al mercado Nacional	<ul style="list-style-type: none"> • Dueño extranjero • Inicia en 2007 • Financiamiento particular • Mercado nacional • 150 empleados, únicamente 15 empleados de Homún, es decir, el 10% de sus trabajadores son del territorio. • Operaciones en cadena • Otorgan prestaciones por ley

Cuadro 3. Empresas en CHAH (continuación)

Tipo	Actividad y Mercado	Características
PYMEs	FÁBRICA Orientada al mercado Regional y Local	<ul style="list-style-type: none"> • Existen varias en el territorio • Dueños locales • Financiamiento local y particular • Mercado regional (Quintana Roo, Campeche y Chiapas) • Mercado local (Valladolid, Tizimín, Motul, Mérida, Ticul) • Insumos de Guadalajara, México DF y Mérida. • Menos de 30 empleados • Empleados mayormente del municipio donde está asentada la Pyme. • Fabrican, realizan todo el proceso (corte, pegado, armado) • Locales propios, algunos en casas • No otorgan prestaciones de ley
Talleres familiares	MAQUILA Y FÁBRICA	<ul style="list-style-type: none"> • Existe algunos en el territorio • Los dueños de la maquila y las máquinas de coser son de Mérida o de PYMEs del territorio. • Les pagan por pieza terminada • Tienen capacidad de invertir en material para fabricar su propio producto. A una escala muy pequeña. • Trabajo de maquila dentro del hogar • Espacio de la casa donde instalan la máquina de coser. • Únicamente arman (costuran) la bolsa o la ropa • Trabajan de 1 a 5 personas, principalmente son miembros de la misma familia. • Algunos tienen máquinas propias • También son sastres y modistas dentro del municipio.
Talleres familiares	MAQUILA	<ul style="list-style-type: none"> • Existe gran cantidad de ellos en el territorio • Los dueños de la maquila y las máquinas de coser son de Mérida o de PYMEs del territorio. • Sólo arman la bolsa o la ropa • Trabajo de maquila dentro del hogar • Espacio de la casa donde instalan la máquina de coser. • Les pagan por pieza terminada • Trabajan menos de cinco personas, principalmente son miembros de la misma familia. • No tienen posibilidades de invertir en material para producir sus propios productos

Fuente: Elaboración propia a partir de entrevistas cualitativas

En el territorio las manufacturas tienen dos orígenes. Los talleres y maquiladoras inician como esfuerzos individuales y de aprendizajes propios. Estos surgen por iniciativa de las personas y se desarrollan por la búsqueda de recursos por parte de los dueños. El segundo origen, inicia dentro de un contexto generado por las políticas nacionales y estatales; son

iniciativas externas que facilitan la llegada de las empresas con financiamiento internacional.

El primer origen tiene sus antecedentes en el conocimiento del manejo de la fibra del henequén (sosquil) para la elaboración de bolsas. Esta tarea era propia de las actividades del hogar y posteriormente un grupo mujeres comienza su fabricación para venderlas como artesanías en Mérida.

En 1985, Astalia Collí comienza a fabricar bolsas con fibras sintéticas en Huhí, utilizando sus conocimientos de las bolsas de sosquil. Con el tiempo instaló un taller donde empleó a familiares y pobladores quienes poco a poco aprendiendo el proceso de fabricación de bolsas y posteriormente instalaron sus propios talleres. (2). En los municipios de Homún y Cuzamá se maquila ropa y la población que se dedica a la elaboración de bolsas es menor⁷. (3)

En Cuzamá el iniciador fue Felipe Góngora, quien desde pequeño se dedicó a la tapicería de muebles, por lo que conoce del manejo de materiales sintéticos. Felipe se caso con la sobrina de Astalia Collí, con quien tuvo oportunidad de trabajar para aprender la fabricación de bolsas. Felipe se dedica a ambas actividades, tapiza muebles y fabrica bolsas y mochilas escolares. También enseñó a sus empleados quienes fueron iniciando sus propios negocios.

El cierre de Cordemex (4), decidido en los ámbitos federal y estatal, junto con los Programas de Maquiladora y el TLCAN facilitaron la llegada de maquiladoras de inversión extranjera. La Manufacturera Lee de México S.A de C.V. se ubicó en tres municipios de

⁷ El 12% de los hogares con negocio en Cuzamá, Homún y Huhí se dedican a la elaboración de ropa, bolsas o hipiles (datos de la encuesta a hogares).

Yucatán: Izamal (1995), Tekax (1996) y Acanceh (1997). En 2005 y 2007 llegan otras dos maquiladoras de financiamiento extranjero, ubicadas en Homún.

Estas maquiladoras extranjeras son las que han tenido mayor acercamiento con el gobierno a partir de las políticas federales de atracción de capital extranjero a territorio mexicano. En Yucatán el gobierno de Víctor Cervera Pacheco facilitó la llegada de empresas extranjeras, incluida Manufacturera Lee. (5)

En contraste, el crecimiento de las maquilas locales se ha dado por los esfuerzos individuales. Los que realizan esta actividad consideran que los gobiernos no los apoyan y que es únicamente en periodo electoral cuando los candidatos locales lo ofrecen y a condición de afiliaciones partidistas. Los mayores problemas que enfrentan los maquiladores locales son la falta de apoyos financieros para la inversión, y de organización. (6)

4.2 *Tricitaxistas y mototaxistas*

En el territorio se ha incrementado el servicio de transporte al interior por medio de triciclos y motos adaptadas. Este incremento se ha dado principalmente por la transformación y la diversificación de las actividades económicas (la maquila y el ecoturismo), por el crecimiento en el ingreso de las personas para pagar este servicio necesario para la transportación dentro de municipio y localidades cercanas, así como por la facilidad para integrarse a esta actividad debida a la ausencia de requisitos formales y a la baja inversión necesaria para adquirir y adaptar el triciclo (colocarle un toldo y una madera como asiento)⁸. De esta manera los tricitaxistas complementan sus otras actividades económicas. Los tricitaxistas comentan que su mayor pasaje es durante la entrada y salida de

⁸ Según datos de la encuesta a hogares, el 5% del total de pequeños negocios en el CHAH rural son de tricitaxistas, que ocupan alrededor del 3% de la población ocupada. En Huhí casi no los hay y en la cabecera de Acanceh, la alcaldía calcula que hay unos 1,500 tricitaxistas.

las escuelas y para la transportación a los centros de trabajo, ganando de \$30 a \$50 a la semana. En consecuencia, esta actividad no es redituable durante los fines de semana.

En Cuzamá el tricitaxismo también ha crecido debido a la transportación de los turistas que visitan los cenotes. El conflicto entre los ejidatarios de Cuzamá y Chunkanan se ha reflejado entre los tricitaxistas: hay dos grupos dentro de la cabecera municipal que se ubican en lados contrarios de la carretera que lleva a los cenotes. (7)

En 2010 se otorgaron 32 mototaxis en Homún como parte de un apoyo gestionado por el gobierno municipal a la Comisión Nacional para el Desarrollo de los Pueblos Indígenas o CDI. Las autoridades municipales comentaron que este apoyo se gestionó como parte de los proyectos del Consejo de Desarrollo Rural Sustentable, en el cual el gobierno municipal gestionó apoyo al CDI de mototaxis. Los beneficiados comentan que tuvieron que pagar \$3,000 para poder ser dueños de una moto; algunos de ellos añadieron que la entrega de motos se dio a simpatizantes, ya tricitaxistas, del partido de la presidencia municipal.

4.3 Cooperativas

En el municipio de Homún hay tres cooperativas (albañilería, carpintería y música) que representan una oportunidad laboral para sus pobladores. Éstas surgen como parte de las organizaciones formadas desde la llegada de las Misiones Culturales al municipio (2007-2010). (8)

En el año 2008 la CDI aparece en el territorio con el interés de apoyar las actividades productivas y culturales. El gobierno municipal contactó a la Misión Cultural para plantear el proyecto y aprovechar los grupos de alumnos que se habían formado por las especialidades. A través de los profesores se explicó el proyecto y compromisos a los alumnos. Tres grupos de alumnos decidieron participar, se formaron dos cooperativas de

mujeres (carpintería y albañilería⁹) encaminada a la producción de artículos y un grupo de música en la comisaría de Oxil con el fin de promover las tradiciones. Con la ayuda de los profesores comenzaron las gestiones.

El apoyo involucra la participación de varios actores. El gobierno municipal y el CDI son los que aportan el capital (dinero), los profesores de la Misión Cultural son los encargados de la capacitación de los grupos y los alumnos son los que realizan los productos y actividades culturales de promoción de tradiciones. El apoyo es en tres etapas, en cada una el CDI entrega una cantidad de dinero, cuando la cooperativa cumple ciertos objetivos el CDI vuelve a dar otra cantidad para continuar con los siguientes propósitos. (9)

En los casos de las cooperativas productivas los problemas que enfrentan son la necesidad de conciliar las actividades de madres y esposas con las de la cooperativa (10) y encontrar mercado para vender sus productos. Lo último porque, a pesar de que venden dentro del municipio, principalmente por encargo, esto no es suficiente para poder obtener ganancias. Asimismo, en la actualidad estos grupos y los de estudiantes de otras especialidades se encuentran con incertidumbre de saber si van a poder continuar una vez que la Misión Cultural salga del municipio, pues consideran que la presencia de ella ha permitido la organización, además de que la capacitación es necesaria para continuar con la cooperativa.

4.4 Paveras y chileras

A partir de 2005 en los municipios de Cuzamá y Homún inició una actividad, principalmente orientada a mujeres, consistente en la cría de pavos. Su origen tiene varias versiones. En Cuzamá refirieron a dos formas: una iniciativa particular de una persona que apoyó a los pobladores en la generación de empleo otorgándoles crédito; y otra como

⁹ Se dedican a la elaboración de jarrones, columnas, adornos, bateas yucateca y mexicana.

resultado de un apoyo del gobierno de fondo perdido¹⁰. Ambas versiones coinciden en que recibieron apoyo para la compra de pavitos y alimento y en que las interesadas en participar debían tener un gallinero o asumir los costos en la construcción de uno (aproximadamente \$7,000) (11). El origen de las paveras en Homún fue a partir de apoyos “sobrantes” del proyecto de Cuzamá, que se gestionaron por los consejos de desarrollo rural sustentable o CDR (se regalaron 200 pavos a un grupo de 17 personas). Al igual que en Cuzamá, sólo recibieron los pavos, ellas asumieron los costos de la construcción de los gallineros y no recibieron orientación de la engorda de los animales. Aparentemente, la misma persona particular brindó material para construir los gallineros en ambos municipios.

Son principalmente mujeres las que se dedican a esta actividad (en cada grupo hay solamente uno o dos hombres), y tienen relaciones de parentesco: madre e hija; también nueras y suegras y los hombres son esposos de éstas. Algunos de ellos trabajan en granjas avícolas, por lo que apoyan al grupo con capacitación sobre crecimiento de los pavos, medicamentos, vacunas y para conseguir mercado para la venta.

Las mujeres y hombres que se dedican a la actividad están organizados en pequeños grupos, lo cual permite ahorrar parte de las ganancias para conseguir crédito y adquirir más pavos, así como costear los gastos en alimentos y medicinas.

La engorda de pavos se realiza con fines de comercialización, pero en ocasiones especiales (bodas y fiestas) son para autoconsumo. Esto no se hace a menudo, porque generalmente tienen, además de *pavos de engorda* lo que se denomina *pavos de monte* para autoconsumo¹¹. (12)

¹⁰ No tenían que devolver el dinero (unas aluden al estatal a partir de la Secretaría de Fomento Agropecuario, y otras al federal)

¹¹ Datos de la encuesta a hogares indican que del total que crían animales, el 33% tiene pavos.

Posiblemente, las capacidades y saberes que estas mujeres desarrollaron con la cría de pavos de monte, haya construido un andamiaje para poder dedicarse a esta actividad, teniendo únicamente que añadir a sus conocimientos previos, algunos otros como la medicación y vacunación necesaria en la cría de pavos de engorda.

El principal problema que enfrenta este grupo es económico, relacionado con el sostenimiento y mantenimiento de sus corrales, la falta de capital para comprar alimento, vacunas y medicinas y porque el apoyos que reciben de los gobiernos municipales y estatales es mínimo. A pesar de ello, el grupo permanece y continúa con la actividad y, aunque son pocas las personas en el territorio quienes se dedican a ella, conforman parte de la diversidad de actividades que dinamiza al territorio CHAH.

En 2007 a este grupo de paveras se le presenta la oportunidad de incursionar en una segunda actividad: el cultivo de chile habanero. De esta forma, a las paveras también se les conoce como chileras, a las que se les brindó las instalaciones (una casa sombra) y capacitación para el cultivo¹².

Las chileras cosechan el bien cada tres meses, que venden en sus municipios y a supermercados. De acuerdo con una informante, el costo del kilo de chile habanero es de \$60 pesos. (14)

Al igual que en la actividad de cría de pavos, estas mujeres enfrentan problemas económicos para poder hacer crecer la producción de chile, así como para combatir a la mosca blanca. Las chileras no cuentan con apoyo al respecto, aunque el gobierno del estado tiene planes para atender los problemas. (15)

¹² Las casas sombra son instalaciones tipo invernadero, con estructura de metal y cerradas con lonas blancas en el techo y paredes, dentro de las cuales se cultiva el chile habanero. En Cuzamá se estima que hay unas ocho casa sombra.

Además del cultivo de chile y cría de pavos, estas mujeres desempeñan otras actividades que representan fuentes de ingresos económicos, destacando el bordado de hipiles y ternos, a lo que se han dedicado desde hace años.

Como otras mujeres del CHAH, las paveras o chileras siembran en su traspatio otro tipo de plantas y frutas (rábano y cilantro, papaya, zapote, ciruela, nance y guayaba), que venden y autoconsumen (según datos de la encuesta a hogares, alrededor del 90% de los hogares rurales del CHAH producen en su traspatio).

Las mujeres del territorio desempeñan más de una actividad para obtener ingresos familiares. Además de la cría de animales y frutas y vegetales en el traspatio de sus casas, ellas han construido un historial laboral diverso a lo largo de sus vidas a partir de su trabajo como empleadas domésticas en Mérida y de ser o haber sido bordadoras.

Asimismo, se empieza a visibilizar el papel de las mujeres como agentes que dinamizan sus comunidades. En los últimos años, las organizadas en grupos y cooperativas han entrado en escena en CHAH desempeñando actividades económicas. Aunque dedicadas trabajos tradicionalmente asociados a su género, ahora con capacidad de sacar provecho económico que redundará en el bienestar de sus familias; sin la necesidad de salir de sus comunidades y sin descuidar las labores asociadas a su rol de madre y esposa, que son socialmente valoradas en el territorio.

En principio, dichos cambios son consistentes con las gestiones de los CDRS, que tienen entre sus metas estrechar brechas de desigualdad en la participación ciudadana y priorizar con iniciativas de desarrollo a grupos tradicionalmente excluidos como son los ancianos, indígenas y mujeres. Sin embargo, el trabajo en campo muestra que en la práctica la operación de los CDRS es heterogénea y carecen completamente de representatividad de agentes clave como ancianos, jóvenes, mujeres y maya hablantes. Además, la mayoría de

las iniciativas de los CDRS benefician a actores que tienen relaciones cercanas con los presidentes municipales y que han trabajado en las campañas electorales (por ejemplo, algunos consejeros admiten que son elegidos por dichos presidentes con base en favores políticos).

V. **EL CHAH HOY: POBREZA, INEQUIDAD Y CARACTERÍSTICAS DE SUS HOGARES**

El estudio de la situación actual y características de los hogares del CHAH rural se basa en estimaciones para el año 2009 sobre pobreza y desigualdad en el territorio y sobre las características de los hogares y habitantes del mismo (hicimos los estos últimos cálculos a partir de análisis de componentes principales (ACP) y de conglomerados (AC)).

5.1 Pobreza y desigualdad

Las estimaciones de la pobreza alimentaria prevaleciente en el CHAH –de la proporción de hogares cuyo ingreso por persona es menor al necesario para cubrir las necesidades de alimentación--indican que ésta es de 30%¹³. La proporción no es elevada si se compara con la prevaleciente en todo el México rural durante 2008: de 31.8%, y si se toma en cuenta que la última muy probablemente creció en 2009 debido a los efectos de la crisis internacional (Consejo Nacional de Evaluación de la Política Social o CONEVAL (<http://www.coneval.gob.mx>)).

Una manera de precisar el fenómeno de la pobreza en el CHAH es calculando los índices Foster, Greer y Thorbecke (FGT), con los cuales medimos: su incidencia

¹³ Actualizamos los precios de la canasta alimentaria conforme al índice nacional de precios al consumidor (INPC) del Banco de México, lo cual arrojó un costo mensual por persona para las zonas rurales de: \$756.55 pesos mexicanos para la Línea 1 pobreza alimentaria (la cifra es para junio de 2010 y equivale a \$61 dólares estadounidenses). También estimamos la pobreza de capacidades y patrimonial, que no reportamos en el informe por limitaciones de espacio, cuyos resultados están a disposición de los lectores interesados.

(proporción de hogares pobres en la población en estudio), su profundidad o intensidad (brecha promedio que existe entre los ingresos o gastos de los hogares en condición de pobreza y la línea de pobreza), y su severidad (brecha proporcional entre los pobres). En el cuadro 4 incluimos cálculos para todos los hogares rurales de México durante 2007 y muestra que en el CHAH rural la incidencia, profundidad y severidad de la pobreza es considerablemente menor a la sufrida por los hogares rurales de todo México¹⁴. Asimismo, la desigualdad en el CHAH es baja ya que el coeficiente de Gini que estimamos para 2009 con datos de la multi-mencionada encuesta es de 0.33, mientras que, según cálculos del CONEVAL, el del estado de Yucatán fue de 0.49 en 2008 (sitio en la red del CONEVAL)

15.

Cuadro 4. CHAH y hogares rurales de México.

Índices FGT para pobreza alimentaria

	CHAH (2009)	Nacional (2007)
Alfa 0: incidencia	35.1%	44.0%
Alfa 1: profundidad o intensidad	10.7%	21.0%
Alfa 2: severidad	4.8%	15.0%

Fuentes: CHAH estimaciones propias con base en encuesta a hogares y resto de México, Taylor 2010 a partir de la Encuesta Nacional a Hogares Rurales de México (ENHRUM II).

5.2 Características de los hogares del CHAH conforme a su pobreza

No obstante lo expuesto y como hemos argumentado, la mejoría en el bienestar de los habitantes del CHAH no ha sido del todo incluyente. Con el fin de estudiar el fenómeno, indagamos las características de los hogares en pobreza alimentaria y los no pobres del territorio.

¹⁴ Foster, Greer y Thorbecke, 1984. Por limitaciones de espacio no incluimos los resultados de la aplicación del índice FGT a la pobreza de capacidades y patrimonial, que están a disposición de los lectores interesados.

¹⁵ Entre más cercano a cero esté el coeficiente de Gini hay menos desigualdad.

Los datos del cuadro 5 constatan que se aplican al CHAH los resultados de la literatura en el sentido que la baja escolaridad caracteriza a los hogares pobres. Además, éstos son los dirigidos por jefas/jefes de hogar con mayor edad

Cuadro 5. Hogares de CHAH, educación y edad del jefe o jefa, 2009

Escolaridad	Hogares pobres	Hogares no pobres	Edad Jefa/jefe	Hogares pobres	Hogares no pobres
Sin instrucción	21.59%	13.84%	14 a 24	0.00%	4.40%
3 años primaria	23.86%	19.50%	25-35	19.77%	25.16%
4 a 6 años de primaria	31.82%	40.25%	36-59	60.47%	50.94%
1 a 3 años de secundaria	15.91%	20.75%	Mas de 60	19.77%	19.50%
Preparatoria y más	6.82%	5.66%			
Suma	100.00%	100.00%	Suma	100.00%	100.00%

Fuente: Elaboración propia con base en la encuesta a hogares (esta es la fuente de los cuadros y gráficas presentadas en lo que resta del informe, todos de elaboración propia).

Una forma de conocer la estructura socioeconómica de los hogares del CHAH es clasificándolos en términos de su riqueza material mediante el ACP. Para ello, tomamos los datos de la encuesta sobre su posesión de bienes materiales y características de su vivienda. Hicimos una serie de pruebas usando distintas variables de riqueza y estableciendo intervalos (quintiles) conforme a los procedimientos seguidos en la literatura. Obtuvimos un índice de riqueza a partir del primer componente principal que explica el 23.3% de la varianza de las variables usadas¹⁶. La distribución de la riqueza de los hogares del CHAH está en el cuadro 6, que muestran que el 22.4% de los hogares del territorio están en el primer quintil, el de los más pobres, etc.

¹⁶ Dicha proporción está dentro de los rango usados en la literatura, ver a Vass y Kumaranayake 2006

Cuadro 6. Número de hogares por quintil

Quintil	Número hogares	Porcentaje
1	56	22.4%
2	67	26.8%
3	27	10.8%
4	50	20.0%
5	50	20.0%
Total	250	100.0%

El cuadro 7 contiene las características de los hogares del CHAH a partir de las variables de riqueza usadas para calcular el CP y el índice correspondiente. Asimismo, el cuadro indica la pertinencia del índice de riqueza calculado: por ejemplo, el 7.1% de los hogares del quintil más pobre tiene piso de tierra en su vivienda, mientras que a partir del quintil 3, los hogares tienen piso firme, y ningún hogar pobre posee reses y equinos mientras que el 42% de los más ricos los tienen.

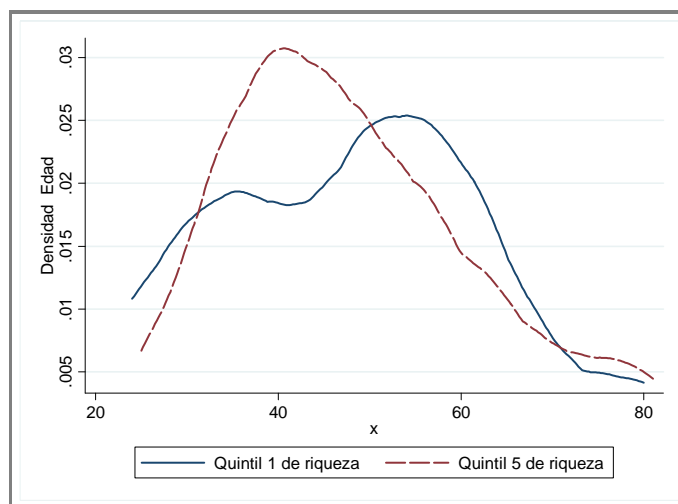
Cuadro 7. Posesión de bienes por quintil de ingreso basado en ACP

Quintiles de riqueza relativa	1 20% más pobre	2	3	4	5 20% más rico
Piso de tierra	7.1%	1.5%	0.0%	0.0%	0.0%
Vehículo	0.0%	0.0%	7.4%	0.0%	36.0%
Refrigerador	7.1%	68.7%	92.6%	100.0%	100.0%
Televisión	76.8%	97.0%	100.0%	100.0%	100.0%
Microondas	0.0%	4.5%	7.4%	22.0%	32.0%
Teléfono fijo	0.0%	1.5%	7.4%	0.0%	40.0%
Teléfono celular	19.6%	38.8%	77.8%	98.0%	94.0%
Lavadora	23.2%	77.6%	3.7%	98.0%	86.0%
Computadora	0.0%	0.0%	0.0%	0.0%	24.0%
Reses y equinos	0.0%	3.0%	11.1%	4.0%	42.0%

Una forma de constatar los resultados expuestos en los capítulos previos sobre la diferenciación de los hogares del CHAH según edades de su jefa o jefe es indagando si hay

diferencias al respecto según el índice de riqueza que calculamos. La gráfica 5 muestra que los hogares menos ricos son los encabezados por individuos de mayor edad.

Gráfica 5. Edad del jefe y riqueza (quintiles 1 y 5)



Para profundizar el estudio de la diferenciación de los hogares del CHAH rural realizamos AC cuyos resultados vinculamos al índice de riqueza calculado.

A partir de la edad y de la escolaridad de los jefes de los hogares el AC arrojó dos grupos, que distinguimos con base en su riqueza según el índice correspondiente (cuadro 8). Los resultados indican, por ejemplo, que el 76% de los hogares que forman el grupo 1 son los menos ricos (quintiles 1 y 2) y que la distribución de la riqueza entre los hogares del grupo 2 es relativamente equitativa.

Cuadro 8. Distribución de la riqueza por grupo

Quintil	Grupo 1	Grupo 2
1	35%	20%
2	41%	23%
3	15%	27%
4	0%	9%
5	9%	20%
Total	100%	100%

Los dos grupos formados a partir del AC también se diferencian claramente según escolaridad (cuadro 9).

Cuadro 9. Características de los grupos según educación

Nivel de escolaridad	Grupo 1	Grupo 2
Sin instrucción	100%	0%
Educación básica		92%
Educación media superior		7%
Educación superior		1%
Total	100%	100%

Al indagar el tipo y sector de ocupación de los jefes de hogar del CHAH (Cuadro 10), podemos concluir también que los hogares del grupo 1 (los que se caracterizan por no tener instrucción, ser los más pobres y, en consecuencia, los menos instruidos), son los que más se dedican a la producción agrícola familiar y ninguno de ellos trabaja en la industria maquiladora.

Cuadro 10. Características de los grupos según tipo y sector de ocupación

Sector		Grupo 1	Grupo 2
Actividades agrícolas	Cuenta propia	25%	13%
	Asalariado	13%	8%
Manufactura	Cuenta propia	25%	34%
	Asalariado	0%	12%
Servicios	Cuenta propia	38%	22%
	Asalariado	0%	11%
Total		100%	100%

En contraste, al vincular los dos grupos arrojados por el AC con el tipo y sector de ocupación de los miembros de los hogares del CHAH, no encontramos diferencias sustanciales entre los dos grupos; por ejemplo, son muy similares para ambos la proporción de miembros de los hogares trabajan por un salario en el sector manufacturero (el 14% en el grupo 1 y el 13% en el 2).

Un fenómeno que podría explicar este último resultado es, como mencionamos arriba, que todos los habitantes del CHAH –independientemente de las localidades en donde residan—tienen fácil acceso a medios de transporte para trasladarse a sus lugares de trabajo. Evaluamos esta propuesta realizando un AC en el que consideramos los datos de la encuesta a hogares sobre actividades que realizan los miembros del hogar y la distancia y tiempo de cada una de las localidades del CHAH a Mérida. Los dos grupos resultantes del análisis no se caracterizan por la distancia y tiempo de traslado a Mérida, sino por el tipo de actividad que realizan. En consecuencia, podemos afirmar que toda la población trabajadora del CHAH rural tiene acceso a los mercados de trabajo en la región donde se ubica el territorio¹⁷.

En cuanto a la distribución del programa de combate a la pobreza (Oportunidades) en el territorio, nuestro ACP a partir del índice de riqueza indica que Oportunidades ha sido relativamente focalizado a los hogares menos ricos y que la mayor parte éstos han recibido las transferencias desde hace 12 años (cuadro 11). Sin embargo, los resultados también sugieren que Oportunidades no ha logrado que los hogares aumenten su riqueza material después de años de recibir el subsidio.

¹⁷ El procedimiento que seguimos de considerar el tiempo y la distancia a Mérida es aceptable ya que para transportarse a esta ciudad, los habitantes del CHAH rural deben pasar por la cabecera municipal de Acanceh, un centro semi-urbano que demanda mano de obra asalariada.

Cuadro 11. Distribución de Oportunidades por quintil de riqueza

Años	Quintil de riqueza					Total
	1 20% más pobre	2	3	4	5 20% más rico	
1	3.1%	6.3%			6.3%	15.6%
2	3.1%					3.1%
4		3.1%	6.3%	3.1%		12.5%
5		6.3%				6.3%
7	3.1%					3.1%
8		3.1%				3.1%
12	18.8%	12.5%	9.4%	6.3%	9.4%	56.3%
Total	28%	31%	16%	9%	16%	100.0%

Fuente: estimaciones propias.

VI. CONCLUSIONES

En relación con las preguntas generales planteadas por el PDTR para el proyecto proponemos que el estudio de la dinámica del CHAH requiere el planteamiento de Bourdieu que permite considerar sus determinantes “exógenos” y “endógenos” como dialécticamente relacionado y no contrapuestos. O sea que, siguiendo a Bourdieu, proponemos que lo que explica la dinámica del CHAH es la relación y la analogía que guardan ambos motores en un contexto particular.

Los resultados de la investigación nos llevan a argumentar que durante las últimas décadas la dinámica del CHAH se ha caracterizado por un proceso de reorientación de una actividad predominante hacia la diversificación de actividades en dos niveles: territorial e individual, cuyo detonante fundamental proviene de la crisis del henequén, que condujo a la adopción de diversas estrategias de habitantes del territorio para allegarse de ingresos y a la implementación de políticas públicas que promovieron nuevas actividades económicas. El proceso ha provocado un aumento en la cantidad de actores y el surgimiento de otros que

promueven y orientan la dinámica territorial, produciendo un cambio en el capital, patrimonio y en las relaciones entre actores.

Algunos fenómenos endógenos identificados en el territorio son: los esfuerzos e iniciativas de individuos o grupos para desempeñar alguna actividad laboral; los saberes y prácticas de los pobladores que facilitan la reorientación de sus actividades laborales para tener éxito; y la historia y los recursos naturales existentes dentro del territorio. Por su parte, los factores exógenos básicos identificados en el estudio son las iniciativas de política pública que reorientan al territorio y que producen una derrama económica. A la par de estos dos fenómenos se encuentran acontecimientos naturales como la sequía y el huracán Isidoro.

Las decisiones de política pública de liberalización económica –incluida la abolición de las empresas estatales relacionadas con el campo y, para el CHAH, el cierre de CORDEMEX— y sus inversiones en infraestructura hicieron que los pobladores del territorio buscaran nuevas formas de trabajo, proceso en el cual sus saberes y patrimonio han intervenido en la reutilización de saberes. Es el caso, por ejemplo, de la maquila familiar que surge de la reconfiguración de una práctica doméstica que se convierte en una de las principales actividades de los hogares en algunas zonas del territorio.

A pesar de esta diversificación de actividades que reconfiguran el tipo de activos, las relaciones, y patrimonio de los actores, en el territorio CHAH se observa la necesidad de transitar hacia la formación de coaliciones capaces de construir institucionalidad. Aunque se ha identificado su presencia, éstas no han tenido el propósito de construir institucionalidad para apoyar procesos equitativos de distribución y uso de activos ya que sólo están orientadas a la organización de pequeños grupos en torno a actividades laborales e intereses particulares en un tiempo determinado. Así tenemos coaliciones informales,

temporales, coyunturales y algunas longevas. Para promover su fomento es necesario estudiar con más profundidad: 1) el papel que pueden jugar los gobiernos municipales para estimular la formación de instituciones a partir de los actores sociales en el territorio; 2) la capacidad y deseo de éstos para crearlas y 3) el papel de la identidad territorial en su formación.

7.1 Evaluación de las hipótesis de trabajo

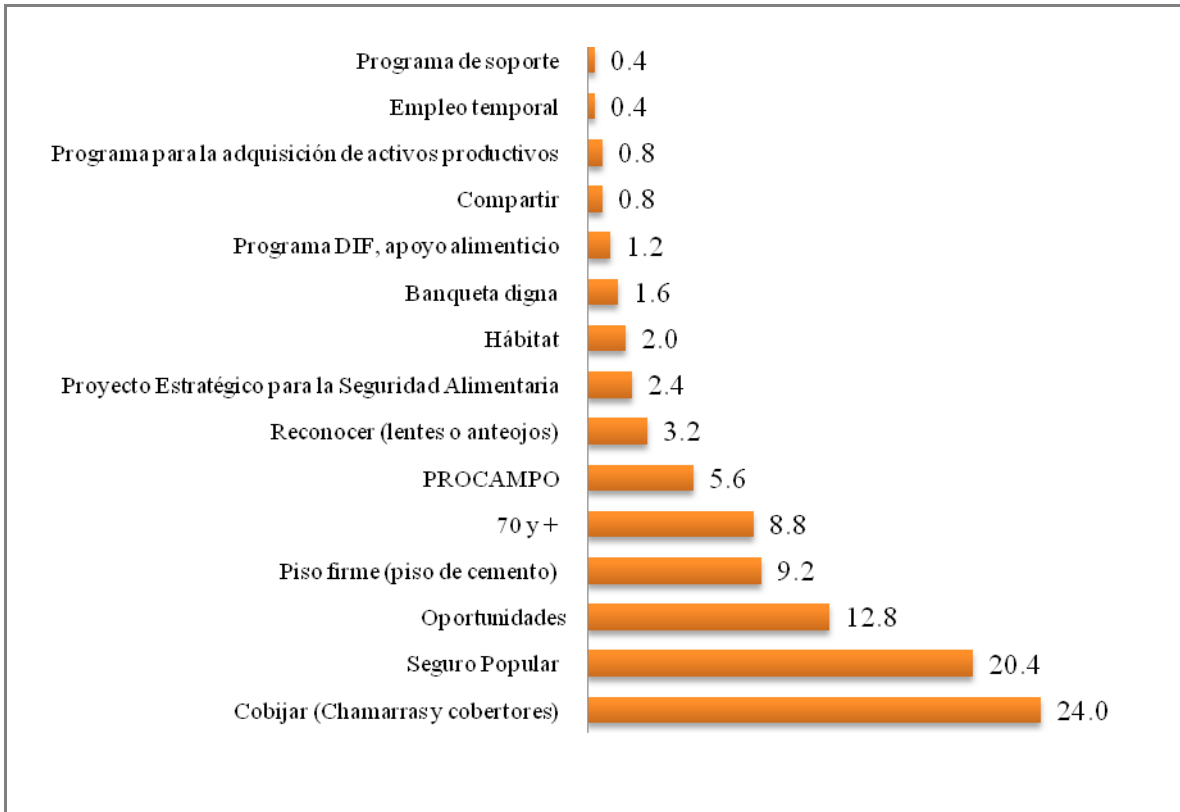
En términos más específicos, los resultados del estudio validan algunas de nuestras hipótesis de trabajo referentes al cambio en el bienestar, disminución de la pobreza y cambio demográfico generacional durante los últimos 20 años; y también sirven para rechazar con fundamentos algunas otras.

Hemos constatado que los principales acontecimientos que explican *el aumento en el bienestar* de los habitantes están vinculados al crecimiento en la demanda de trabajo en las maquiladoras (industriales, PYMEs y familiares) establecidas en el territorio, así como la de los servicios en el CHAH rural y en la cabecera del municipio de Acanceh y Mérida; procesos promovidos por la mejora en la infraestructura carretera y por los servicios de transporte facilitada por las características físicas del territorio y de la región; es decir, por estar ubicados en una planicie no accidentada. A lo anterior habrá que agregar el crecimiento de las actividades productivas de las mujeres¹⁸.

La *disminución observada de la pobreza* de los hogares se debe en parte, a los programas gubernamentales de corte social, destacando Oportunidades (gráfica 6).

¹⁸ Hemos observado que es escasa la emigración a EUA y a los centros turísticos en la Riviera maya en el estado de Quintana Roo y, en consecuencia, las remesas que reciben sus hogares no son fenómenos que expliquen el aumento en el bienestar en el territorio. Asimismo, la distribución de la riqueza de los hogares según la religión que profesa su jefa o jefe muestra que no hay diferencias al respecto.

Gráfica 6. Distribución de los programas públicos en el CHAH



En contraste, frente a la eliminación de los subsidios directos a los pequeños productores agrícolas debida a la liberalización económica, es notoria la escasa presencia de programas públicos con incidencia productiva y de amplia cobertura. Como constatamos, parte de lo anterior se explica por las dificultades de los sectores menos favorecidos de la población del CHAH para cumplir con las reglas de operación de programas productivos públicos. Destaca Alianza para el Campo, que hace necesario que los productores interesados contraten profesionistas para elaborar un proyecto, excluyendo a una gran proporción de los pobladores del CHAH, sobre todo a los más pobres y a las mujeres. Paredes, Méndez y Vaisman (2010) encontraron, por ejemplo, que el 75% de los montos de inversión

canalizados al CHAH por medio de los Consejos (locales) de Desarrollo Rural Sustentable (CDRS) se ha dirigido a Homún, gracias a la asesoría de un promotor eficaz.

A diferencia de una de nuestras hipótesis de trabajo sobre la heterogeneidad de las localidades que componen al CHAH según su tamaño, no encontramos evidencia de diferenciación sustancial entre ellas en cuanto al acceso de sus habitantes a programas sociales ni en relación al transporte a los mercados regionales de trabajo asalariado. Aunque esto concuerda con nuestros hallazgos de la primera etapa del proyecto sobre aumento en el bienestar en los cuatro municipios que componen el CHAH, su proceso de desarrollo no ha sido homogéneo. Esto se debe a que su dinámica ha estado caracterizada por una *especialización demográfica*: los adultos jóvenes han sido los más beneficiados al contar con más escolaridad y con mejores ingresos a partir de su participación en el mercado de trabajo local y regional, sea éste asalariado o en sus negocios propios. Por su parte, una porción de los adultos mayores se han dedicado y dedican a la producción de alimentos para autoconsumo, pero en condiciones cada vez más precarias debidas al cambio climático.

El proceso de abandono de la producción agrícola en el CHAH es consistente con el cambio de actitud de los jóvenes en contra de esta actividad, y la correspondiente anuencia de sus padres, en un marco caracterizado por la eliminación gubernamental de los apoyos directos a la agricultura y la promoción pública al establecimiento de la industria maquiladora. No obstante, la producción de alimentos vegetales y animales en el traspatio de las viviendas de los hogares sigue siendo un componente de importancia en las estrategias de consumo familiar y en la comercialización de productos de las mujeres.

7.2 Retos y perspectivas

El desarrollo del CHAH en términos de bienestar no ha sido plenamente incluyente. Fenómenos que explican el proceso se relacionan con la diferenciación cultural, económica y socio-demográfica de sus habitantes, e incluyen: la heterogeneidad entre los actores en el uso de saberes para reorientarlos hacia nuevas actividades económicas; los problemas de adaptación de algunos de sus habitantes a la globalización; y la limitada y lenta capacidad para sobreponerse a los desastres naturales de quienes más dependen de ellos.

Para que en el CHAH se logre un desarrollo más incluyente y sustentable es necesario resolver problemas de distinta índole, destacando el limitado desarrollo institucional, la ausencia de cooperación, de coaliciones y de procesos políticos excluyentes y la reducida inversión gubernamental en la provisión de bienes públicos y en proyectos productivos. Para irlos superando es necesaria una perspectiva que surja desde el CHAH, esto es, de “abajo hacia arriba”, y considerando a sus recursos naturales. Urge, pues, el crecimiento de actores promotores del desarrollo y estimular la creación de espacios para ellos que incluyan a mujeres y jóvenes; que aumenten las cooperativas locales; que surjan coaliciones con la vocación para el desarrollo local; que todos estos agentes trabajen para evitar que las autoridades municipales y estatales condicionen sus acciones y apoyos a preferencias partidistas; potencializar el turismo cultural y ecológico de aventura reconociendo la experiencia que hay en el territorio; y facilitar la comercialización de los productos y servicios del CHAH.

La conclusión de este estudio abre una nueva interrogante: ¿qué tipo de acción pública deliberada –incluyendo pero no restringida a las políticas públicas—puede ser efectiva en el estímulo o promoción de un desarrollo territorial rural “exitoso”?

REFERENCIAS

- Baños, O. (1993, mayo-agosto). Reconfiguración rural-urbana en la zona henequenera de Yucatán. En: *Estudios Sociológicos*. Vol. XI, Núm. 32. Pp. 419-443. [Versión electrónica]
- Bourdieu, P. (1997). *Razones Prácticas Sobre la teoría de la acción*. Barcelona: Anagrama.
- Bourdieu, P. (2009). *El sentido Práctico*. Buenos Aires: Siglo XX.
- Canto, R. (2001). *Del henequén a las maquiladoras. La política industrial en Yucatán 1984-2001*. México: Instituto Nacional de Administración Pública [versión electrónica]
- Foster, J., Greer, T. y E. Thorbecke. (1984). A class of decomposable poverty measures. En: *Econometrica*. Vol.52.
- Paredes Guerrero, L. A. Yúnez Naude, Jimena Méndez N. y Javier Becerril G., “CHAH, territorio en Yucatán: identidad, políticas públicas para su desarrollo” ponencia presentada en el Encuentro Anual de RIMISP: “Territorios rurales en movimiento”, Bogotá, 16-18 de marzo, 2010.
- Taylor, E. (2010). *Project proposal to the Hewlett Foundation*, Mimeo.
- Vaisman, Paredes y Jiménez (2010), Género y participación política pública en el territorio CHAH: Los Consejos de Desarrollo Sustentable en la dinámica territorial , Informe Preliminar, octubre.
- Vyass, S, y L. Kumaranayake (2006). "Constructing Socioeconomic Status Indexes: How to Use Principal Component Analysis." *Health Policy and Planning* 21, No.. 6 459-468.
- Yúnez Naude, A. (2010). Las políticas públicas al sector rural: El carácter de las reformas para el cambio estructural. En: Castañeda, A., Lustig, N. y Yúnez, A. (coordinadores). *La Economía Mexicana, dentro de la Serie*. México: El Colegio de México.
- Yúnez Naude, A., Méndez, J., Nava E., Becerril J. y Latapí, A. (2009). *Dinámicas territoriales rurales (DTR): territorio en Yucatán, Informe etapa 2A*.