



Vlaanderen
is visserij

DE BELGISCHE ZEEVISSERIJ 2015 BEDRIJFSRESULTATEN

ECONOMISCHE RESULTATEN VAN DE BELGISCHE REDERIJEN

DEPARTEMENT
LANDBOUW & VISSERIJ

WWW.VLAANDEREN.BE/LANDBOUW

DE BELGISCHE
ZEEVISSERIJ 2015
BEDRIJFSRESULTATEN

**Economische resultaten van de
Belgische rederijen**



2 BEGRIPSBEPALINGEN

2.1 AANTAL ZEEDAGEN

Elke begonnen periode van 24 uur wordt aangerekend als een volledige zeedag; enkel wanneer een reis korter is dan 4 uur wordt geen zeedag aangerekend.

2.2 BESOMMING OF OMZET

Dit is de opbrengst van de visserijproducten die door een vaartuig gevangen en verkocht werden.

- ▶ verhandelde waarde = verkoopwaarde van de aanvoer
- ▶ niet-verhandelde waarde = de vergoeding die de reder krijgt voor de opgehouden vis
- ▶ opgehouden vis = de hoeveelheid vis, die door het niet bereiken van een bepaalde minimumprijs (= ophoudprijs), uit de markt wordt genomen. De reder ontvangt hiervoor via de producentenorganisatie een vergoeding. Het jaar 2013 was het laatste jaar waarin deze vergoeding met EU-steun werd toegekend.

2.3 GEMIDDELDE

Dit is het rekenkundig gemiddelde. Het werken met gemiddelde waarden biedt het voordeel dat een vrij nauwkeurig inzicht in het geheel kan worden bekomen. Bij nadere analyse van de resultaten mag echter niet uit het oog worden verloren dat deze werkwijze de beste schepen in een te nadelig en de minder goede in een te voordelig daglicht stelt. Om aan die tekortkoming tegemoet te komen, wordt - daar waar nodig geacht - de spreiding van bepaalde resultaten meegegeven.

2.4 BRUTOBEDRIJFSRESULTAAT

Dit is de besomming, verminderd met alle bedrijfskosten behalve afschrijvingen.

2.5 NETTOBEDRIJFSRESULTAAT

Dit is het brutobedrijfsresultaat, verminderd met de afschrijvingen.

2.6 NETTOWINST/VERLIES (VÓÓR BELASTING)

Dit is het nettobedrijfsresultaat, verminderd met de financiële kosten en verhoogd met de eventuele subsidies (en/of) financiële opbrengsten.

//

2.7 KENGETAL WINSTGEVENDHEID

$$= \frac{\text{nettowinst (vóór belasting)} \times 100}{\text{omzet}}$$

Dit kengetal winstgevendheid, uitgedrukt in %, ligt best zo hoog mogelijk.

2.8 KLEIN VLOOTSEGMENT (KVS)

Deze groep, bevat de vaartuigen met een vermogen van maximum 221 kW, welke verder kan onderverdeeld worden in de volgende subgroepen:

2.8.1 Kustvissers

Dit zijn vaartuigen met een vermogen van max. 221 kW (300 PK), die minder dan 48 uur (maar meestal minder dan 24 uur) per reis op zee vertoeven.

2.8.2 Eurokotters

Dit zijn vaartuigen gebouwd sinds 1981, uitgerust met de boomkor en die specifiek bedoeld werden om binnen de 12-mijlszones te vissen. Niettegenstaande de huidige criteria om binnen de 12-mijlszone te mogen vissen sedert 1987 max. 221 kW (300 PK) en max. 24 m lengte over alles zijn, worden de boomkorvaartuigen gebouwd sedert 1981, die groter zijn dan 70 GT en max. 221 kW vermogen hebben, ongeacht hun lengte ook tot deze groep gerekend.

2.8.3 Andere KVS (Klein Vlootsegment 0-221 kW)

Dit zijn vaartuigen die een vermogen hebben van max. 221 kW (300 PK), maar die niet behoren tot de eurokotters of de kustvissers.

2.9 GROOT VLOOTSEGMENT (GVS)

Deze groep omvat de vaartuigen met een vermogen van meer dan 221 kW en kan in het kader van deze publicatie verder onderverdeeld worden in volgende subgroepen:

2.9.1 Bokken ≥ 662 kW

Dit zijn vaartuigen die uitgerust zijn met de boomkor en een vermogen hebben van 662 kW of meer. Dit vormt de grootste subgroep.

2.9.2 Andere GVS (Groot Vlootsegment, > 221 kW)

Het gaat hier om een heterogene restcategorie van bordenvissers, staande wantvissers en seinevissers (Deense zegen of 'flyshooters' genaamd).



3 ALGEMENE TENDENSEN

3.1 DE VLOOT

Eind 2015 telde het EU-vlootregister 76 Belgische vissersvaartuigen met een totale capaciteit van 45.327 kW (37.316 kW in effectief motorvermogen + 8.011 kW in bijkomend fictief vermogen op de visvergunning) en 14.072 GT; een daling met 3 eenheden in vergelijking met eind 2014. In 2015 werden 2 vaartuig aan de vloot onttrokken en 1 vaartuig leed schipbreuk.

Eind 2015 was het aantal vaartuigen per thuishaven als volgt:

Blankenberge	4
Nieuwpoort	9
Oostende	21
Zeebrugge	40
Scheldehavens	2

3.2 AANVOER EN AANVOERWAARDE

Een uitgebreide bespreking van deze gegevens is te vinden in 'Aanvoer en Besomming 2015', te vinden op de website van de Dienst Zeevisserij: www.vlaanderen.be/zeevisserij onder de rubriek 'Publicaties'.

De resultaten van de Belgische commerciële vissersvloot in 2015 kunnen als volgt worden samengevat:

- ▶ De globale aanvoer bedroeg 22.489 ton (-7%) met een aanvoerwaarde van 81,8 miljoen euro (+0,7%).
- ▶ De gemiddelde prijs steeg met 8,66% tot 3,64 €/kg (3,70 €/kg in Belgische havens en 3,38 €/kg in vreemde havens).
- ▶ De lichte teruggang in aanvoer werd volledig gecompenseerd door betere visprijzen. Daarnaast waren ook de significant lagere gasoliekosten positief voor de rendabiliteit van de sector.

Wat betreft de factoren die de vermelde resultaten hebben beïnvloed in 2015, kan melding gemaakt worden van:

- ▶ Het totale initiële quotum bedroeg 35.275 ton (+9%). Bij de belangrijkste commerciële soorten gingen schol (+14,7%) en zeeduivel (+2,4%) vooruit; het quotum van tarbot en griet, rog en tongschar bleef gelijk, terwijl de quota van tong (-15,1%) en kabeljauw (-3,6%) daalden.
- ▶ Uitgedrukt in zeedagen daalde de visserijactiviteit met 6,7%.
- ▶ De gemiddelde gasolieprijs van 2015, nl. 0,48 €/liter, lag 0,17 €/liter lager dan in 2014.

Tabel 1a: Aantal verwerkte boekhoudingen en bijhorende gemiddelden per groep in 2014

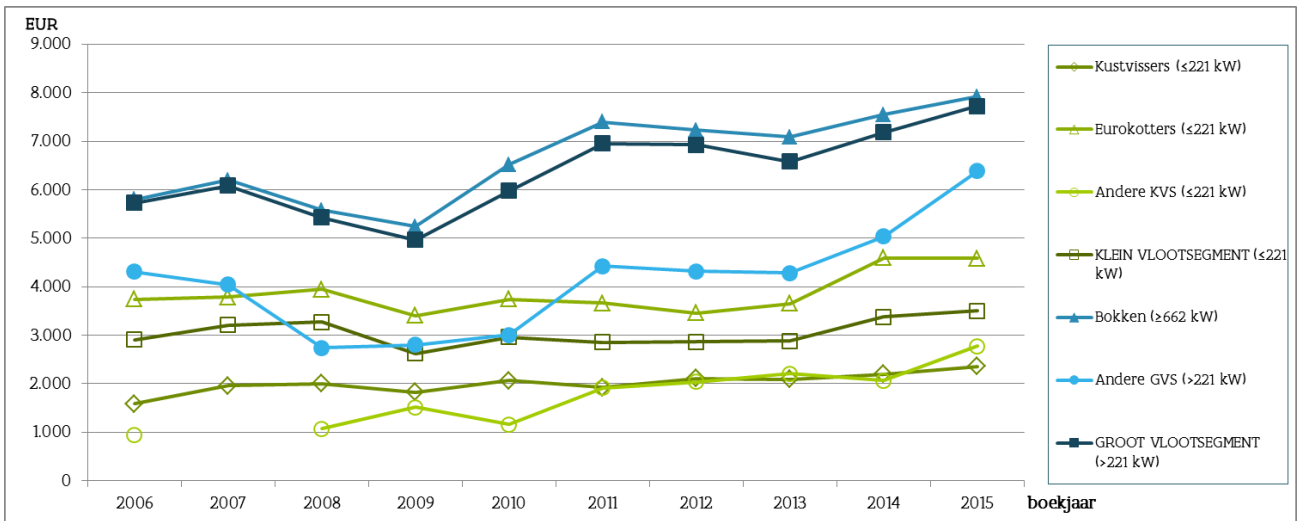
groep	aantal boekhoudingen	gemidd. kW (*)	gemidd. GT	gemidd. zeedagen	gemidd. besomming	gemidd. kosten (en % tov besomming)	gemidd. brutobedrijfsresultaat (en % tov besomming)
KVS – Kustvissers (≤ 221 kW)	15	210	54	171	375.172	308.801 (82%)	66.371 (18%)
KVS – Eurokotters (≤ 221 kW)	15	221	109	200	918.373	734.584 (80%)	184.289 (20%)
KVS – Andere (≤ 221 kW)	4	216	67	121	249.574	202.137 (81%)	47.437 (19%)
KLEIN VLOOTSEGMENT TOTAAL KVS (≤ 221 kW)	34	215	80	178	600.264	484.098 (81%)	116.166 (19%)
GVS - Bokken (≥ 662 kW)	28	882	335	263	1.985.446	1.708.647 (86%)	276.799 (14%)
GVS – Andere (> 221 kW)	7	540	213	191	961.520	836.679 (87%)	124.841 (13%)
GROOT VLOOTSEGMENT TOTAAL GVS (> 221 kW)	35	814	311	248	1.780.660	1.534.253 (86%)	246.407 (14%)

Tabel 1b: Aantal verwerkte boekhoudingen en bijhorende gemiddelden per groep in 2015

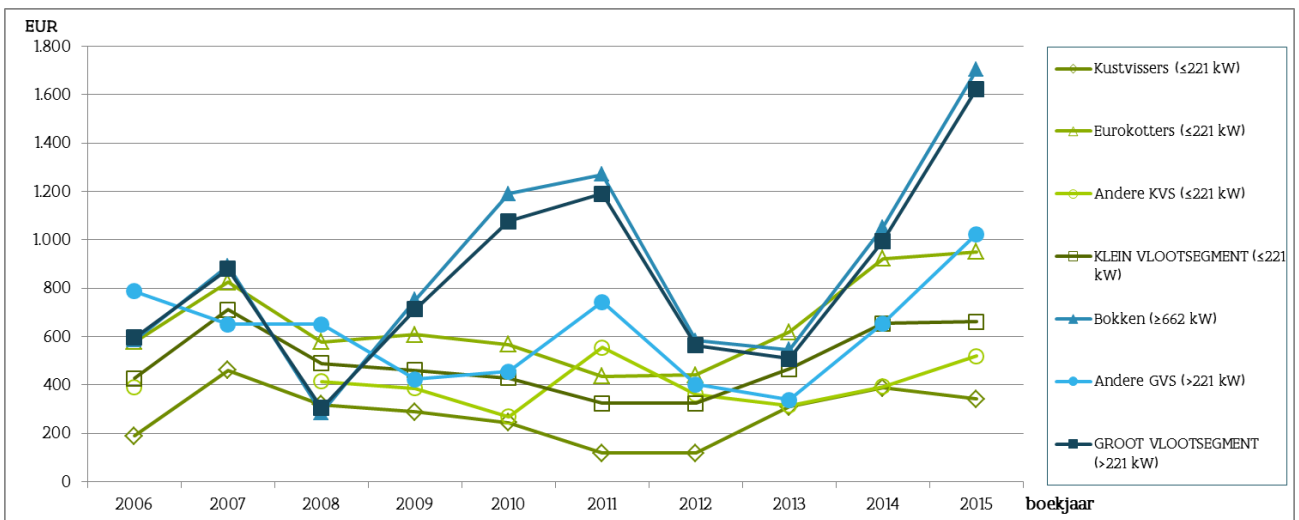
groep	aantal boekhoudingen	gemidd. kW (*)	gemidd. GT	gemidd. zeedagen	gemidd. besomming	gemidd. kosten (en % tov besomming)	gemidd. brutobedrijfsresultaat (en % tov besomming)
KVS – Kustvissers (≤ 221 kW)	15	209	53	157	369.358	315.735 (85%)	53.623 (15%)
KVS – Eurokotters (≤ 221 kW)	15	221	108	193	885.038	701.784 (79%)	183.254 (21%)
KVS – Andere (≤ 221 kW)	6	217	77	118	327.285	266.005 (81%)	61.280 (19%)
KLEIN VLOOTSEGMENT TOTAAL KVS (≤ 221 kW)	36	215	80	165	577.213	468.301 (81%)	108.912 (19%)
GVS - Bokken (≥ 662 kW)	29	869	329	248	1.963.438	1.541.423 (79%)	422.015 (21%)
GVS – Andere (> 221 kW)	5	559	262	175	1.116.781	937.701 (84%)	179.080 (16%)
GROOT VLOOTSEGMENT TOTAAL GVS (> 221 kW)	34	824	320	238	1.838.930	1.452.640 (79%)	386.290 (21%)

(*) gemiddelde kW = het werkelijke kW-vermogen van de motor (exclusief bijkomend vermogen)

Grafiek 1: Gemiddelde besomming per zeedag



Grafiek 2: Gemiddeld brutobedrijfsresultaat per zeedag



5 DETAIL VAN DE KOSTENFACTOREN BINNEN DE BESOMMING

De cijfers in de tabellen 4 geven per categorie een overzicht van de verschillende factoren die meespelen in de exploitatie van een commerciële visserij.

De belangrijkste kosten zijn de loon- en brandstofkosten.

Het aandeel van de loonkosten t.o.v. de totale besomming is bij alle groepen lichtjes gestegen met uitzondering van de groep 'KVS-Andere' waarbij het uitzonderlijk lage loonkostenaandeel uit 2014 binnen deze groep opnieuw geklommen is tot een niveau dat vergelijkbaar is met de andere groepen. Daarentegen zijn de brandstofkosten in 2015 zowel bij het KVS als het GVS fors gedaald, zelfs indien wij rekening houden met de daling van het aantal zeedagen. Deze afname in brandstofkosten tijdens het jaar 2015 verliep nagenoeg gelijkmatig voor beide segmenten (KVS: -27%, GVS: -29%).

Bij het KVS is het aandeel van de totale kosten t.o.v. de besomming quasi stabiel gebleven (+1%). Daarentegen is bij het GVS het aandeel van de totale kosten t.o.v. de besomming door de lage brandstofprijzen fors gedaald (-8%) tot onder het niveau van het KVS (GVS: 79,0%; KVS: 81,1%).

Tabel 3: Kengetal winstgevendheid

Groep	2009	2010	2011	2012	2013	2014	2015
KVS – Kustvissers (≤ 221 kW)	+6,3%	+2,7%	-4,0%	+1,1%	+12,2%	+15,1%	+10,5%
KVS – Eurokotters (≤ 221 kW)	+8,5%	+5,3%	+3,7%	+4,8%	+7,8%	+12,9%	+17,0%
KVS – Andere (≤ 221 kW)	+7,7%	+5,6%	+14,1%	+3,5%	-5,1%	+22,4%	+13,8%
TOTAAL KVS (≤ 221 kW)	+7,9%	+4,6%	+2,3%	+3,8%	+8,2%	+14,0%	+14,9%
GVS - Bokken (≥ 662 kW)	+7,1%	+11,7%	+12,6%	+1,3%	+0,2%	+6,8%	+16,6%
GVS – Andere (> 221 kW)	-5,2%	+6,1%	+8,9%	+3,8%	+3,1%	+5,9%	+8,6%
TOTAAL GVS (> 221 kW)	+6,3%	+11,3%	+12,3%	+1,5%	+0,5%	+6,7%	+15,9%

Qua winstgevendheid (punt 7 van de begripsbepalingen) was 2015 een goed jaar voor alle groepen. Vooral de Eurokotters (+17,0%) en de grote boomkorren (+16,6%) hebben hier een forse stap voorwaarts gemaakt.

Grafiek 3 illustreert de spreiding van winst en verlies binnen KVS en GVS: binnen het KVS maken 29 vaartuigen winst en 7 verlies; binnen het GVS werken 31 vaartuigen met winst en 3 met verlies. In beide segmenten kan dus nogmaals een verbetering van de toestand worden vastgesteld, zeker wat het GVS betreft.

Dit uit zich ook in het bruto bedrijfsresultaat, de afschrijvingen en het nettobedrijfsresultaat: bij alle groepen dekt het brutobedrijfsresultaat de afschrijvingen, waarbij het KVS hier gemiddeld iets beter presteert dan het GVS. Vooral bij de groep 'GVS – Bokken' is de marge vergeleken met het boekjaar 2014 merkbaar geworden.

////////////////////////////////////

Tabel 4: Detail kostenfactoren binnen de besomming en netto-winst/verlies vóór belastingen in 2015

KVS ≤ 221 kW – Kustvissers						
Gemiddeld aantal zeedagen: 157 Gemiddelde GT: 53 Gemiddelde kW: 209	+	-	per zeedag	per kW	% tov Totale kosten	% tov besomming
BESOMMING	369.358		2.352,60	1.767,26		
Loonkosten		100.346	639,15	480,12	31,8	27,2
Los- & verkoopkosten		23.045	146,78	110,26	7,3	6,2
Verzekering		9.921	63,19	47,47	3,1	2,7
Onderhoud		44.626	284,24	213,52	14,1	12,1
Vistuig		27.093	172,57	129,63	8,6	7,3
IJs, gas, zout		1.215			0,4	0,3
Brandstofkosten		60.833	387,47	291,07	19,3	16,5
Huur boordtoestellen		217			0,1	0,1
Andere kosten		48.440			15,3	13,1
TOTAAL KOSTEN		315.735	2.011,05	1.510,70		85,5
BRUTOBEDRIJFSRESULTAAT	53.623		341,55	256,57		14,5
Afschrijvingen		35.557	226,48	170,13		
NETTOBEDRIJFSRESULTAAT	18.066					
Financiële opbrengsten en subsidies	10.673					
Andere inkomsten	13.340					
Financiële kosten		3.209				
NETTOWINST/VERLIES VOOR BELASTINGEN	38.869					

KVS ≤ 221 kW - Eurokotters

Gemiddeld aantal zeedagen: 193 Gemiddelde GT: 108 Gemiddelde kW: 221	+	-	per zeedag	per kW	% tov Totale kosten	% tov besomming
BESOMMING	885.038		4.585,69	4.004,70		
Loonkosten		281.182	1.456,90	1.272,32	40,1	31,8
Los- & verkoopkosten		56.009	290,20	253,44	8,0	6,3
Verzekering		23.956	124,12	108,40	3,4	2,7
Onderhoud		69.294	359,04	313,55	9,9	7,8
Vistuig		67.356	348,99	304,78	9,6	7,6
IJs, gas, zout		178			0,0	0,0
Brandstofkosten		147.217	762,78	666,14	21,0	16,6
Huur boordtoestellen		0			0,0	0,0
Andere kosten		56.593			8,1	6,4
TOTAAL KOSTEN		701.784	3.636,19	3.175,49		79,3
BRUTOBEDRIJFSRESULTAAT	183.254		949,50	829,20		20,7
Afschrijvingen		54.418	281,96	246,24		
NETTOBEDRIJFSRESULTAAT	128.835					
Financiële opbrengsten en subsidies	3.631					
Andere inkomsten	30.653					
Financiële kosten		13.022				
NETTOWINST/VERLIES VOOR BELASTINGEN	150.098					

KVS ≤ 221 kW - Andere

Gemiddeld aantal zeedagen: 118 Gemiddelde GT: 77 Gemiddelde kW: 217	+	-	per zeedag	per kW	% tov Totale kosten	% tov besomming
BESOMMING	327.285		2.773,60	1.508,23		
Loonkosten		86.176	730,30	397,12	32,4	26,3
Los- & verkoopkosten		15.442	130,86	71,16	5,8	4,7
Verzekering		14.273	120,96	65,77	5,4	4,4
Onderhoud		30.256	256,41	139,43	11,4	9,2
Vistuig		30.102	255,10	138,72	11,3	9,2
IJs, gas, zout		96			0,0	0,0
Brandstofkosten		52.070	441,27	239,95	19,6	15,9
Huur boordtoestellen		203			0,1	0,1
Andere kosten		37.387			14,1	11,4
TOTAAL KOSTEN		266.005	2.254,28	1.225,83		81,3
BRUTOBEDRIJFSRESULTAAT	61.280		519,32	282,40		18,7
Afschrijvingen		41.525	351,91	191,36		
NETTOBEDRIJFSRESULTAAT	19.755					
Financiële opbrengsten en subsidies	1.107					
Andere inkomsten	31.291					
Financiële kosten		6.879				
NETTOWINST/VERLIES VOOR BELASTINGEN	45.274					

KVS ≤ 221 kW - Alle

Gemiddeld aantal zeedagen: 165 Gemiddelde GT: 80 Gemiddelde kW: 215	+	-	per zeedag	per kW	% tov Totale kosten	% tov besomming
BESOMMING	577.213		3.498,26	2.684,71		
Loonkosten		173.333	1.050,50	806,20	37,0	30,0
Los- & verkoopkosten		35.513	215,23	165,18	7,6	6,2
Verzekering		16.494	99,96	76,72	3,5	2,9
Onderhoud		52.509	318,24	244,23	11,2	9,1
Vistuig		44.371	268,91	206,38	9,5	7,7
IJs, gas, zout		597			0,1	0,1
Brandstofkosten		95.366	577,97	443,56	20,4	16,5
Huur boordtoestellen		124			0,0	0,0
Andere kosten		49.995			10,7	8,7
TOTAAL KOSTEN		468.301	2.838,19	2.178,14		81,1
BRUTOBEDRIJFSRESULTAAT	108.912		660,07	506,57		18,9
Afschrijvingen		44.411	269,16	206,56		
NETTOBEDRIJFSRESULTAAT	64.501					
Financiële opbrengsten en subsidies	6.145					
Andere inkomsten	23.545					
Financiële kosten		7.909				
NETTOWINST/VERLIES VOOR BELASTINGEN	86.282					

GVS > 221 kW – Bokken ≥ 662 kW

Gemiddeld aantal zeedagen: 248 Gemiddelde GT: 329 Gemiddelde kW: 869	+	-	per zeedag	per kW	% tov Totale kosten	% tov besomming
BESOMMING	1.963.438		7.917,09	2.259,42		
Loonkosten		588.623	2.373,48	677,36	38,2	30,0
Los- & verkoopkosten		165.823	668,64	190,82	10,8	8,4
Verzekering		37.776	152,32	43,47	2,5	1,9
Onderhoud		137.371	553,92	158,08	8,9	7,0
Vistuig		107.777	434,58	124,02	7,0	5,5
IJs, gas, zout		298			0,0	0,0
Brandstofkosten		399.915	1.612,56	460,20	25,9	20,4
Huur boordtoestellen		9			0,0	0,0
Andere kosten		103.831			6,7	5,3
TOTAAL KOSTEN		1.541.423	6.215,41	1.773,79		78,5
BRUTOBEDRIJFSRESULTAAT	422.015		1.701,67	485,63		21,5
Afschrijvingen		188.136	758,61	216,50		
NETTOBEDRIJFSRESULTAAT	233.879					
Financiële opbrengsten en subsidies	42.924					
Andere inkomsten	75.607					
Financiële kosten		26.044				
NETTOWINST/VERLIES VOOR BELASTINGEN	326.366					

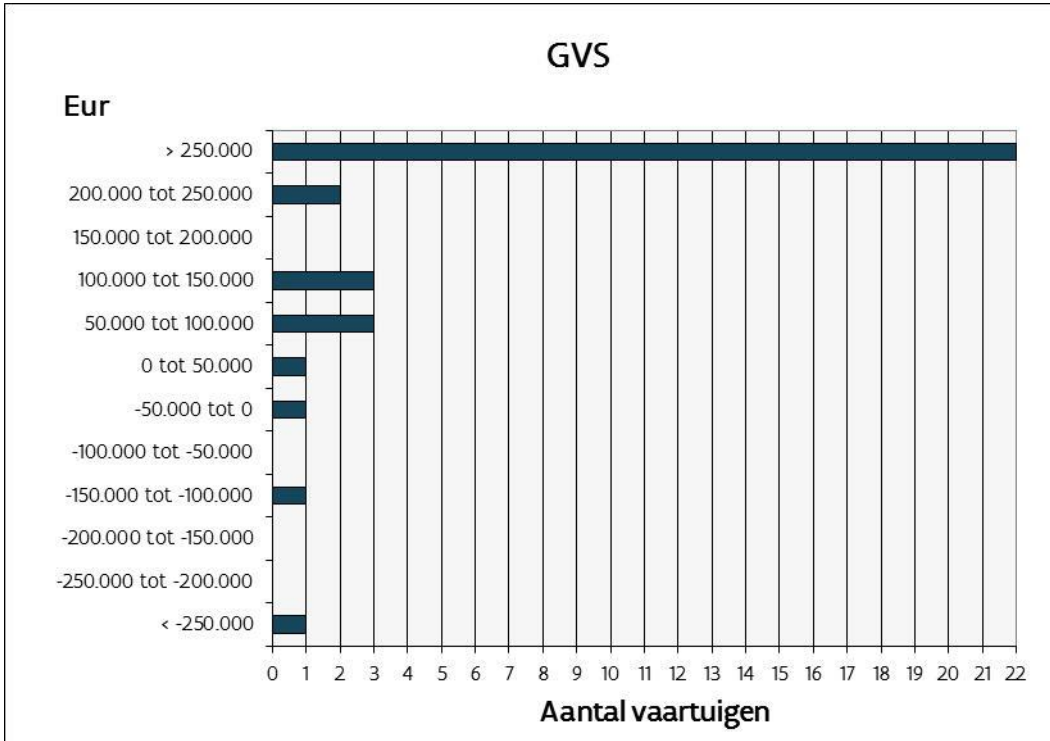
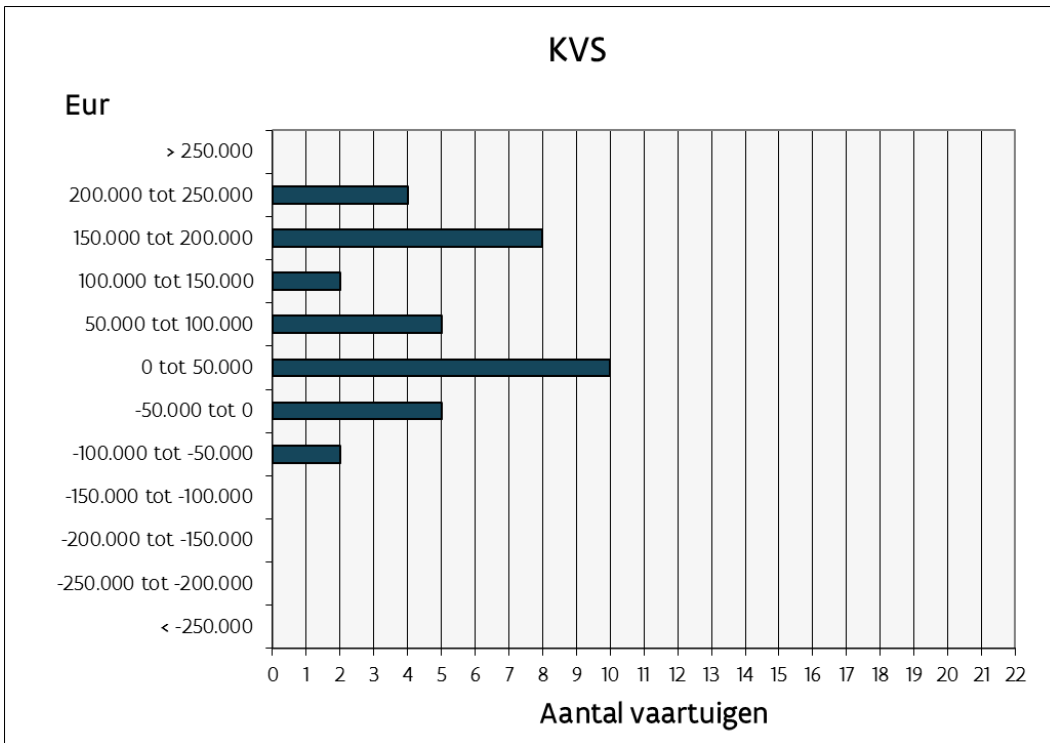
GVS > 221 kW – Andere

Gemiddeld aantal zeedagen: 175 Gemiddelde GT: 262 Gemiddelde kW: 559	+	-	per zeedag	per kW	% tov Totale kosten	% tov besomming
BESOMMING	1.116.781		6.381,61	1.997,82		
Loonkosten		375.520	2.145,83	671,77	40,0	33,6
Los- & verkoopkosten		99.706	569,75	178,36	10,6	8,9
Verzekering		29.368	167,82	52,54	3,1	2,6
Onderhoud		104.346	596,26	186,67	11,1	9,3
Vistuig		61.475	351,28	109,97	6,6	5,5
IJs, gas, zout		190			0,0	0,0
Brandstofkosten		160.504	917,16	287,13	17,1	14,4
Huur boordtoestellen		477			0,1	0,0
Andere kosten		106.115			11,3	9,5
TOTAAL KOSTEN		937.701	5.358,29	1.677,46		84,0
BRUTOBEDRIJFSRESULTAAT	179.081		1.023,32	320,36		16,0
Afschrijvingen		99.002	565,73	177,11		
NETTOBEDRIJFSRESULTAAT	80.078					
Financiële opbrengsten en subsidies	11.774					
Andere inkomsten	50.406					
Financiële kosten		45.728				
NETTOWINST/VERLIES VOOR BELASTINGEN	96.529					

GVS > 221 kW – Alle

Gemiddeld aantal zeedagen: 238 Gemiddelde GT: 320 Gemiddelde kW: 824	+	-	per zeedag	per kW	% tov Totale kosten	% tov besomming
BESOMMING	1.838.930		7.726,59	2.231,71		
Loonkosten		557.284	2.341,53	676,32	38,4	30,3
Los- & verkoopkosten		156.100	655,88	189,44	10,7	8,5
Verzekering		36.540	153,53	44,34	2,5	2,0
Onderhoud		132.515	556,78	160,82	9,1	7,2
Vistuig		100.968	424,23	122,53	7,0	5,5
IJs, gas, zout		282			0,0	0,0
Brandstofkosten		364.707	1.532,38	442,61	25,1	19,8
Huur boordtoestellen		78			0,0	0,0
Andere kosten		104.166			7,2	5,7
TOTAAL KOSTEN		1.452.640	6.103,53	1.762,91		79,0
BRUTOBEDRIJFSRESULTAAT	386.289		1.623,06	468,80		21,0
Afschrijvingen		175.028	735,41	212,41		
NETTOBEDRIJFSRESULTAAT	211.261					
Financiële opbrengsten en subsidies	38.343					
Andere inkomsten	71.901					
Financiële kosten		28.939				
NETTOWINST/VERLIES VOOR BELASTINGEN	292.567					

Grafiek 3: Spreiding winst/verlies (vóór belasting) in 2015



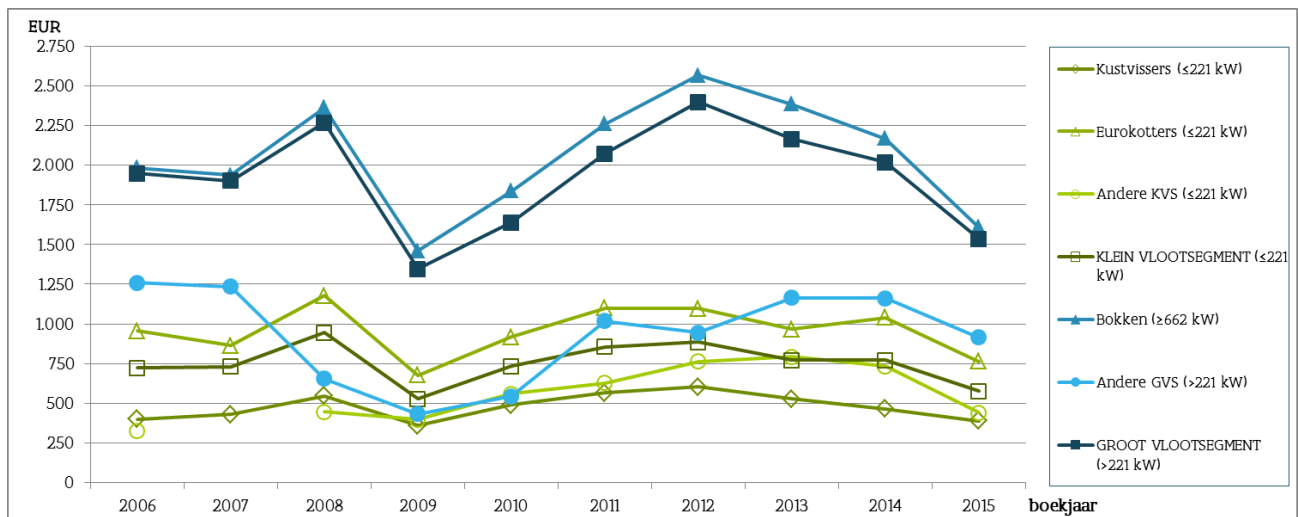
6 BRANDSTOFKOSTEN

In 2015 zijn de brandstofkosten voor alle groepen meer dan behoorlijk gedaald. Hier speelt vooral de goedkopere gasolie een doorslaggevende rol. De brandstofkosten (grafiek 4) volgen logischerwijze de evolutie van de gasolieprijs (tabel 7).

Tabel 5: De brandstofkosten 2013-2014-2015

groep	gemiddelde brandstofkosten					gemiddelde brandstofkosten per zeedag				
	2013	2014	2014 t.o.v. 2013	2015	2015 t.o.v. 2014	2013	2014	2014 t.o.v. 2013	2015	2015 t.o.v. 2014
KVS – Kustvissers (\leq 221 kW)	94.085	79.581	-15%	60.833	-24%	526	465	-11%	388	-17%
KVS – Eurokotters (\leq 221 kW)	211.418	207.815	-2%	147.217	-29%	965	1.039	+8%	764	-26%
KVS – Andere (\leq 221 kW)	117.367	88.543	-25%	52.070	-41%	793	732	-8%	440	-40%
TOTAAL KVS (\leq 221 kW)	148.589	137.209	-8%	95.366	-30%	770	771	+0%	577	-25%
GVS - Bokken (\geq 662 kW)	596.259	570.181	-4%	399.915	-30%	2.385	2.168	-9%	1.610	-26%
GVS – Andere ($>$ 221 kW)	223.263	221.849	-1%	160.504	-28%	1.163	1.162	-0%	915	-21%
TOTAAL GVS ($>$ 221 kW)	513.371	500.515	-3%	364.707	-27%	2.166	2.018	-7%	1.535	-24%

Grafiek 4: Gemiddelde brandstofkosten per zeedag



Tabel 6 illustreert het gasolieverbruik per zeedag voor de verschillende groepen.

Tijdens 2015 is het gemiddelde gasolieverbruik, uitgedrukt in liter/zeedag, binnen het KVS relatief constant gebleven. Bij het GVS is het gasolieverbruik licht gestegen. Dit kan te maken hebben met de bijzonder lage brandstofprijzen, waardoor de druk om het brandstofverbruik zo laag mogelijk te houden, enigszins is ontnomen.

Tabel 6: Gemiddeld gasolieverbruik (in liter per zeedag)

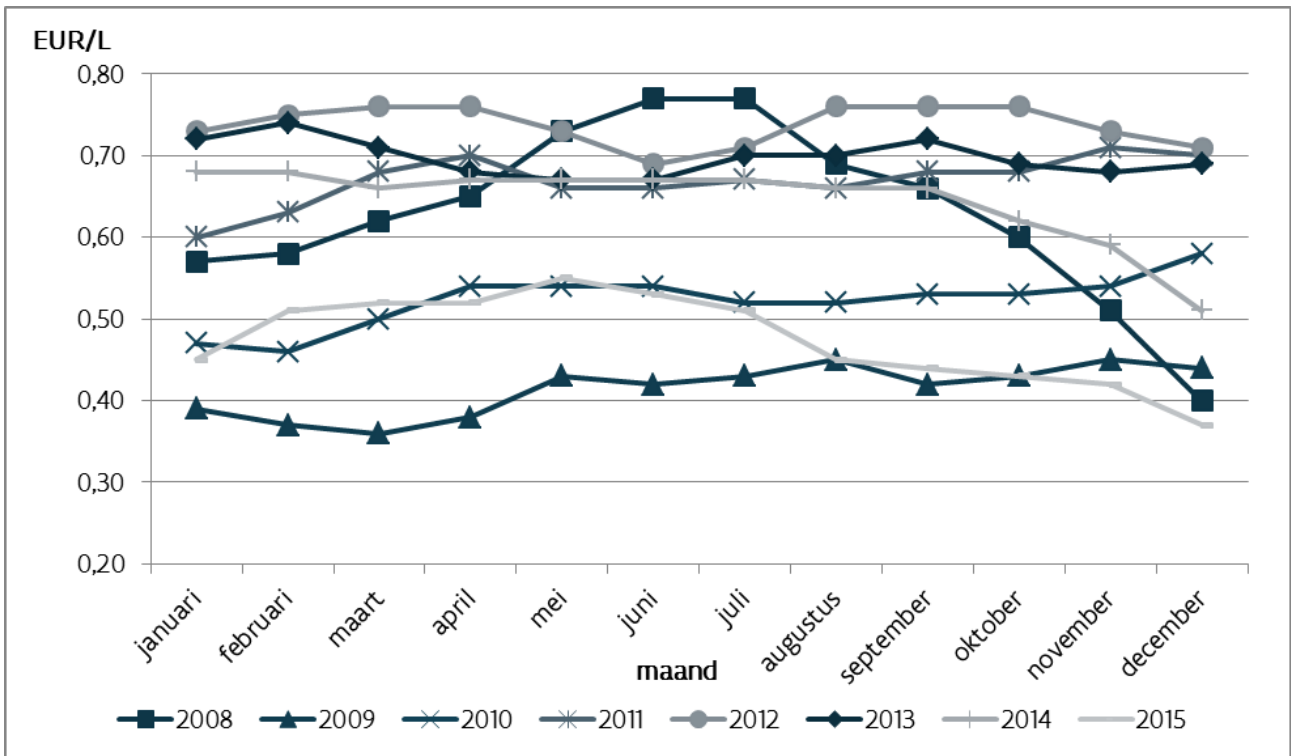
Groep	2013			2014			2015		
	L/ZD	Gemidd. kW	Gemidd. GT	L/ZD	Gemidd. kW	Gemidd. GT	L/ZD	Gemidd. kW	Gemidd. GT
KVS – Kustvissers (≤ 221 kW)	782	212	55	770	210	54	814	209	53
KVS – Eurokotters (≤ 221 kW)	1.511	221	109	1.788	221	109	1.785	221	108
KVS – Andere (≤ 221 kW)	1.299	220	88	1.395	216	67	1.119	217	77
TOTAAL KVS (≤ 221 kW)	1.194	217	83	1.324	215	80	1.322	215	80
GVS - Bokken (≥ 662 kW)	3.682	880	335	3.693	882	335	3.967	869	329
GVS – Andere (> 221 kW)	1.869	528	211	1.961	540	213	2.078	559	262
TOTAAL GVS (> 221 kW)	3.356	802	308	3.427	814	311	3.762	824	320

Tabel 7: De officiële gewogen gemiddelde maandprijzen voor gasolie voor de zeevisserij (in EUR/liter)

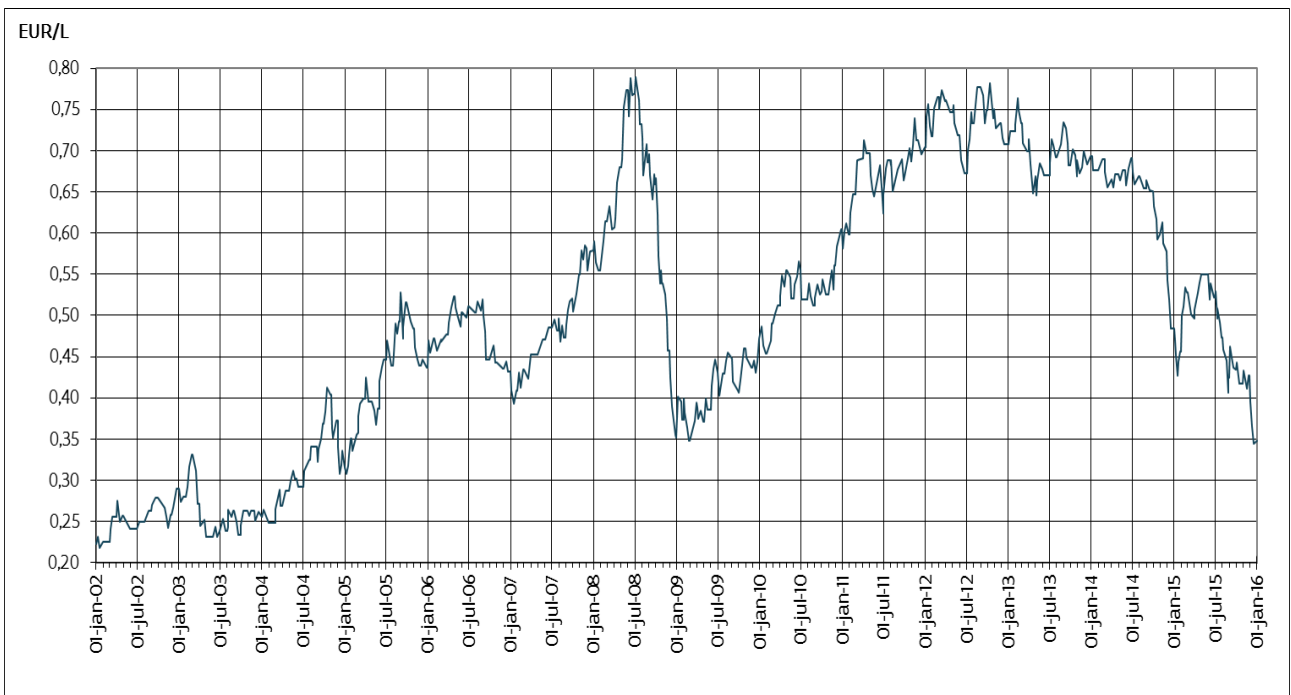
	2007	2008	2009	2010	2011	2012	2013	2014	2015
januari	0,41	0,57	0,39	0,47	0,60	0,73	0,72	0,68	0,45
februari	0,42	0,58	0,37	0,46	0,63	0,75	0,74	0,68	0,51
maart	0,43	0,62	0,36	0,50	0,68	0,76	0,71	0,66	0,52
april	0,45	0,65	0,38	0,54	0,70	0,76	0,68	0,67	0,52
mei	0,46	0,73	0,43	0,54	0,66	0,73	0,67	0,67	0,55
juni	0,48	0,77	0,42	0,54	0,66	0,69	0,67	0,67	0,53
juli	0,49	0,77	0,43	0,52	0,67	0,71	0,70	0,67	0,51
augustus	0,48	0,69	0,45	0,52	0,66	0,76	0,70	0,66	0,45
september	0,50	0,66	0,42	0,53	0,68	0,76	0,72	0,66	0,44
oktober	0,52	0,60	0,43	0,53	0,68	0,76	0,69	0,62	0,43
november	0,57	0,51	0,45	0,54	0,71	0,73	0,68	0,59	0,42
december	0,57	0,40	0,44	0,58	0,70	0,71	0,69	0,51	0,37
JAAR	0,48	0,63	0,41	0,52	0,67	0,74	0,70	0,65	0,48
Evolutie	+1,0%	+30,4%	-34,7%	+27,8%	+28,0%	+10,4%	-5,4%	-7,1%	-26,2%

////////////////////////////////////

Grafiek 5: De officiële gewogen gemiddelde maandprijzen voor gasolie voor de zeevisserij (in EUR/liter)



Grafiek 6: Evolutie van de dagprijzen voor gasolie voor de zeevisserij (in EUR/liter) 2002-2015



Tabel 8: Aandeel van de brandstofkosten binnen de besomming

groep	gemiddelde kW				gemiddelde GT				% brandstofkosten t.o.v. de besomming			
	2012	2013	2014	2015	2012	2013	2014	2015	2012	2013	2014	2015
KVS – Kustvissers (≤ 221 kW)	209	212	210	209	56	55	54	53	29,3%	25,2%	21,2%	16,5%
KVS – Eurokotters (≤ 221 kW)	221	221	221	221	107	109	109	108	31,7%	26,4%	22,6%	16,6%
KVS – Andere (≤ 221 kW)	217	220	216	217	79	88	67	77	37,5%	35,9%	35,5%	15,9%
TOTAAL KVS (≤ 221 kW)	215	217	215	215	83	83	80	80	31,5%	26,7%	22,9%	16,5%
GVS - Bokken (≥ 662 kW)	874	880	882	869	325	335	335	329	35,5%	33,7%	28,7%	20,4%
GVS – Andere (> 221 kW)	462	528	540	559	189	211	213	262	21,9%	27,2%	23,1%	14,4%
TOTAAL GVS (> 221 kW)	813	802	814	824	305	308	311	320	34,6%	32,9%	28,1%	19,8%

Bij alle groepen stellen wij vast dat het aandeel van de brandstofkosten in de besomming gedaald is t.o.v. 2014 (tabel 8): voor de kustvissers en eurokotters ligt dit nu rond 16,5% terwijl dit bij de grote boomkorren gedaald is tot nog slechts 20%.



7 GEGEVENS VOLGENS DE OUDERDOM VAN DE VAARTUIGEN

Tabel 9 geeft een overzicht van enkele parameters in functie van de ouderdom van de vaartuigen.

Tabel 9: Opdeling van enkele statistische gegevens volgens de ouderdom van de vaartuigen in 2015

groep	ouderdom vaartuigen	aantal (*) vaartuigen	gemidd. zeedagen	onderhoud& herstelling	verzekering	afschrijving	omzet	bruto-resultaat
KVS - kustvissers (<=221 kW)	<= 10 jaar	1						
	11-20 jaar	1						
	21-30 jaar	2	196	92.027	18.991	90.066	866.758	145.499
	>= 31 jaar	11	142	33.293	8.049	22.711	252.331	29.469
KVS - Eurokotters (<=221 kW)	11-20 jaar	7	195	91.744	27.310	33.519	1.018.645	203.124
	21-30 jaar	7	197	54.184	20.838	77.694	822.831	171.490
	>= 31 jaar	1						
KVS - Andere (<=221 kW)	<= 10 jaar	1						
	11-20 jaar	1						
	21-30 jaar	2	118	20.708	14.977	21.578	176.859	29.265
	>= 31 jaar	2	117	16.026	14.215	43.854	318.231	86.215
TOTAAL KVS (<=221 kW)	<= 10 jaar	2	141	26.386	11.375	49.014	256.148	61.752
	11-20 jaar	9	191	90.735	24.218	39.810	958.106	180.474
	21-30 jaar	11	183	54.978	19.436	69.740	713.368	140.905
	>= 31 jaar	14	139	29.728	9.948	26.809	271.239	44.507
GVS - Bokken (>662 kW)	11-20 jaar	12	226	137.910	34.506	178.413	2.052.914	475.168
	21-30 jaar	8	266	141.609	40.714	224.063	2.142.839	431.841
	>= 31 jaar	9	262	132.886	39.526	169.166	1.684.669	342.410
GVS - Andere (>221 kW)	11-20 jaar	2	135	47.822	22.523	70.242	1.181.662	327.770
	21-30 jaar	3	202	142.029	33.931	118.176	1.073.527	79.955
TOTAAL GVS (>221 kW)	11-20 jaar	14	213	125.040	32.794	162.960	1.928.449	454.111
	21-30 jaar	11	249	141.724	38.864	195.185	1.851.209	335.872
	>= 31 jaar	9	262	132.886	39.526	169.166	1.684.669	342.410

(*) Bij bepaalde ouderdomsklassen per groep is er maar één vaartuig meer actief in onze vloot. Omwille van de bescherming van de privacy zijn de betrokken gegevens voor deze individuele vaartuigen niet opgenomen in deze tabel.

8 FINANCIËLE PARAMETERS

8.1 FINANCIËLE GEZONDHEID

De nieuwe Europese regelgeving heeft een aangepaste parameter geïntroduceerd om de financiële 'gezondheid' van de rederijen te evalueren. Deze indicator (schuldratio in %) betreft de verhouding van de schulden t.o.v. de kapitaalwaarde van het vaartuig.

Voor de 3 hoofdgroepen in de Belgische vloot geeft dit volgend beeld voor 2015 :

groep	gemiddeld	extremen
Kustvissers	92%	0 tot-574%
Eurokotters	80%	0 tot 282%
grote boomkorren ≥662 kW	68%	1 tot 194%

8.2 BOEKWAARDE

De gemiddelde boekwaarde van de vaartuigen in de 3 hoofdgroepen was in 2015:

groep	gemiddeld	tov 2014
Kustvissers	268.601	-27%
Eurokotters	570.402	-1%
grote boomkorren ≥662 kW	1.043.962	-4%

8.3 INVESTERINGEN

De gemiddelde waarde van de investeringen in de vaartuigen in 2015:

groep	gemiddeld	tov 2014
Kustvissers	66.704	+56%
Eurokotters	83.331	+386%
grote boomkorren ≥662 kW	106.248	-15%

////////////////////////////////////

Boekhoudkundige resultaten van het vissersvaartuig

4 Vul de periode in waarop de boekhoudkundige resultaten betrekking hebben binnen het boekjaar 2014.

van dag maand jaar tot en met dag maand jaar

5 Vul de boekhoudkundige resultaten in binnen het boekjaar 2015.

INKOMSTEN	Bedrag	Vak voorbehouden voor de administratie van de dienst Zeevisserij
Besomming
Financiële opbrengsten (subsidies)
Andere inkomsten
<hr/>		
LOONKOSTEN	Bedrag	Vak voorbehouden voor de administratie van de dienst Zeevisserij
Bezoldiging bemanning en sociale lasten
Eventuele voorafname reder
<hr/>		
ANDERE KOSTEN	Bedrag	Vak voorbehouden voor de administratie van de dienst Zeevisserij
Los- en verkoopkosten
Verzekering vaartuig
Onderhoud en herstellingen
Vistuig, garen, netten
IJs, gas, zout
Brandstofkosten
Huur boordtoestellen
Andere kosten
<hr/>		
KAPITAAL	Bedrag	Vak voorbehouden voor de administratie van de dienst Zeevisserij
Afschrijvingen op het vaartuig en materieel
Financiële kosten (intresten)
Investerings
Kapitaalwaarde: vervangingswaarde of historische waarde
Financiële situatie (schuldratio in %)

ENERGIE	Aantal	Vak voorbehouden voor de administratie van de dienst Zeevisserij
Gasolieverbruik in liter
TEWERKSTELLING	Aantal	Vak voorbehouden voor de administratie van de dienst Zeevisserij
Aantal bemanningsleden

Gegevens van de boekhouder

6 Vul de gegevens van de boekhouder in.

voor- en achternaam
 naam boekhoudingskantoor
 straat en nummer
 postnummer en gemeente
 telefoonnummer
 e-mailadres

Ondertekening

7 Vul de onderstaande verklaring in.

Ik bevestig dat alle gegevens in dit formulier naar waarheid zijn ingevuld.

datum dag maand jaar

 handtekening
 voor- en achternaam

Hoe gaat het nu verder met uw gegevens?

De Afdeling Visserijbeleid en Kwaliteit Dier, dienst Zeevisserij, verwerkt de verstrekte gegevens voor de volgende doeleinden:

- *De jaarlijkse publicatie "Bedrijfsresultaten van de Belgische Zeevisserij", die een algemeen beeld schetst van de economische situatie van de sector.*
- *De verplichte melding van gegevens situeert zich in het kader van de Europese regelgeving, meer bepaald het Data Collection Framework (Verordeningen nr. 199/2008 en 665/2008, en Besluit 2008/949). De gegevens worden via data calls opgevraagd door Europa, via onder andere het Joint Research Center van de EU (JRC), en dienen onder meer voor het Annual Economic Report over de Europese zeevisserij, en via STECF, de Fisheries Dependent Information werkgroepen (FDI-STECF).*
- *Het ILVO-Zeevisserij kan deze gegevens voor wetenschappelijke doeleinden aanwenden.*

In geen enkel geval worden gegevens van individuele vaartuigen of individuen publiek gemaakt. Gepubliceerde informatie betreft steeds gegroepeerde gegevens die niet kunnen teruggevoerd worden tot vaartuigen of individuen waarop ze gebaseerd is.

TOELICHTINGSBIJLAGE

Voor elk vaartuig moet een **afzonderlijk** formulier worden ingevuld!

Terminologie op het boekhoudkundig uittreksel	Terminologie Annex VI van het Besluit van de Europese Commissie (2008/949/EG)	Beschrijving
Inkomsten		
Besomming	Bruto-waarde van de aangelande vangsten	Som van de inkomsten uit de verkoop van vis met inbegrip van eventuele verkoop buiten veiling
Financiële opbrengsten (subsidies)	Rechtstreekse subsidies	Naast subsidies ook vergoedingen voor bvb. stilliggen of andere compensaties
Andere inkomsten	Andere inkomsten	andere inkomsten uit het gebruik van het vaartuig, bvb. voor toerisme of recreatieve visserij, maar ook verzekeringspremies voor schade aan het vaartuig
Loonkosten		
Bezoldiging bemanning en sociale lasten	Lonen van de bemanning	lonen + RSZ
Eventuele voorafname reder	Toegerekende waarde van niet-betaalde arbeid	waarde die wordt toegekend aan de onbetaalde arbeid uitgevoerd door de reder
Andere kosten		
Los- en verkoopkosten	Variabele kosten (1)	dit zijn de kosten verbonden aan visserij-activiteiten
Verzekering vaartuig	Niet-variabele kosten (2)	dit zijn de verzekeringskosten verbonden aan het vaartuig, ook als het niet uitvaart
Onderhoud en herstellingen	Reparatie- en onderhoudskosten	
Vistuig, garen, netten	Variabele kosten (1)	
IJs, gas, zout	Variabele kosten (1)	
Brandstoffen	Energiekosten	indien mogelijk enkel de kosten voor brandstof (zonder smeerolie)
Huur boordtoestellen	Niet-variabele kosten (2)	
Andere kosten verbonden aan het vaartuig	Niet-variabele kosten (2)	
Kapitaal		
Afschrijvingen op het vaartuig en materieel	Jaarlijkse afschrijving	
Financiële kosten (intresten)	-	intresten op uitstaande leningen
Investeringen	Investeringen in fysiek kapitaal	verbeteringen aan het vaartuig gedurende het betrokken jaar
Kapitaalwaarde	waarde van het fysieke kapitaal: afgeschreven vervangingswaarde of afgeschreven historische waarde	zie opmerking onder de tabel (3)
Financiële situatie (schuldratio in %)	Verhouding schulden/activa	schulden als % van de kapitaalwaarde
Werkgelegenheid		
Aantal bemanningsleden	In dienst genomen bemanning	aantal bemanningsleden dat per reis aan boord is
Energie		
Gasolieverbruik in liter	Energieverbruik	totaal aantal liter gasolie verbruikt per jaar
(1) Alle aangekochte productiemiddelen (goederen en diensten) die verband houden met de visserijinspanning en/of (aangelande) vangsten.		
(2) Alle aangekochte productiemiddelen (goederen en diensten) die geen verband houden met de visserijinspanning en/of (aangelande) vangsten (inclusief gehuurde uitrusting).		
(3) Opmerking : gevraagd wordt om voor de <u>kapitaalwaarde</u> (vaartuig + motor + alle uitrusting aan boord + vistuig) slechts één van beide schattingen in te vullen! <u>Vervangingswaarde</u> : de geschatte kost om het huidige vaartuig en zijn uitrusting te vervangen (mogelijk kan de verzekerde waarde hiervoor dienen) OF <u>historische waarde</u> : dan vertrekt men van de werkelijk betaalde prijs en past hierop een jaarlijkse depreciatie toe. Deze depreciatie is in principe degene die fiscaal gangbaar is.		

