

JOURNAL DE CONCHYLIOLOGIE

3^e Trimestre 1908

LISTE DES MOLLUSQUES RÉCOLTÉS PAR M. MANSUY EN INDO-CHINE ET DESCRIPTION D'ESPÈCES NOUVELLES

II

Par Ph. DAUTZENBERG et H. FISCHER

Nous avons déjà publié dans ce Recueil (1) les découvertes malacologiques que M. Mansuy avait faites au cours de son premier voyage en Indo-Chine. Nous sommes heureux de pouvoir étudier également aujourd'hui les matériaux que ce zélé naturaliste a réunis pendant son deuxième séjour dans la même contrée. Cette seconde récolte, au moins aussi importante que la première, renferme également de nombreuses formes nouvelles, dont les types, déposés dans les collections de l'École des Mines, nous ont été obligeamment communiqués par M. le Prof^r Douvillé.

Presque toutes les espèces dont il est question dans ce mémoire ont été capturées par M. Mansuy, en 1906 et 1907, dans le Haut-Tonkin oriental et notamment dans la région de Cao-Bang: vers l'Est, à Trung Khan-Phu, Ban-Cra, Ha-

(1) *Journ. de Conchyliologie*, LIII, 1905, p. 341-471, pl. VIII, IX, X.

Lang et Quang-Huyen, qu'il ne faut pas confondre avec Quang-Yen, ville des environs de Haiphong ; vers l'Ouest à Mo Xat et vers le Sud à Nam-Nhang et à Long-Phoi près de That-Khé ainsi que dans le massif du Bac-Son, au Nord-Ouest de Lang-Son. La plupart des espèces aquatiques ont été pêchées dans le Song-Bang-Giang, à Cao-Bang. Enfin, quelques-unes, provenant du Royaume de Luang-Prabang, n'ont pas été recueillies par M. Mansuy, mais lui ont été données par M. Monod.

Les *Plectopylis* rapportés par M. Mansuy ont été étudiés par notre savant confrère de Londres, M. G. K. Gude, dans ce *Journal* : vol. LV, 1907, p. 345 357, pl. VII.

STREPTAXIS (EUSTREPTAXIS) COSTULATUS Möllendorff

Var. **major** Bavay et Dautzenberg

1905. *Streptaxis (Eustreptaxis) costulatus* Möllend. var. *major* Bavay et Dautz., DAUTZENBERG et H. FISCHER, Liste coq. rec. par Blaise, in Journ. de Conch., LIII, p. 86.

Loc. : Trung-Khan-Phu (M. Mansuy 1906).

STREPTAXIS (ODONTARTEMON) MABILLEI Bavay et Dautzenberg

1903. *Streptaxis (Odontartemon) mabillei* BAVAY et DAUTZENBERG, Descr. coq. nouv. Indo-Chine, in Journ. Conch., LI, p. 203, pl. VII, fig. 13, 14, 15.

Loc. : Trung-Khan-Phu (M. Mansuy, 1906).

ENNEA (MICROSTROPHIA) PLAGIOSTOMA von Möllendorff

(Pl. IV, fig. 1, 2, 3)

1901. *Ennea (Microstrophia) plagiostoma* MÖLLENDORFF. Nachrichtsbl. d. deutschen Malak. Ges., p. 110.

Loc. : Ha Lang (M. Mansuy).

Cette espèce n'ayant pas été représentée par Möllendorff, nous la figurons ici.

ENNEA (ELMA) TONKINIANA Bavay et Dautzenberg

1906. *Ennea (Elma) tonkiniana* Bav. et Dautz., DAUTZENBERG et H. FISCHER, Liste Moll. rec. par Mansuy, in Journ. de Conch., LIV, p. 344.

Loc. : Quang-Huyen (M. Mansuy).

HELICARION IMPERATOR Gould

1906. *Helicarion imperator* Gould, DAUTZENBERG et H. FISCHER, Contrib. Faune Malac. Indo-Chine, in Journ. de Conch., LIV, p. 146

Loc. : Trung-Khan-Phu ; Quang Huyen (M. Mansuy, 1906) ; Massif du Bac-Son (M. Mansuy, 1907).

NANINA (RHYSOTA) DISTINCTA Pfeiffer

Var. **Neptunus** Pfeiffer

1906. *Nanina (Rhysota) distincta* Pfr., var. *Neptunus* Pfr., DAUTZENBERG et H. FISCHER, Liste Moll. rec. par Mansuy, in Journ. de Conch., LIII, p. 347.

Loc. : Royaume de Luang Prabang (M. Monod).

MACROCHLAMYS DESPECTA J. Mabille

1906. *Nanina (Macrochlamys) despecta* J. Mab., DAUTZENBERG et H. FISCHER, Liste Coq. rec. par Mansuy, in Journ. de Conch., LIII, p. 350.

Loc. : Quang-Huyen ; Massif du Bac-Son (M. Mansuy).

CAMAENA BILLETI H. Fischer

(Pl. IV, fig. 5).

1898. *Helix (Camaena) Billeti* H. FISCHER, Notes faune Haut-Tonkin, III, Liste des Moll. rec. par le D^r A. Billet, in Bull. scient. France et Belgique, XXVIII, p. 316, pl. XVII, fig. 7-11.

1904. *Camaena* — H. F., H. FISCHER et DAUTZENBERG, Catal. Indo-Chine Mission Pavier, p. 399.

Loc.: Quang-Huyen (M. Mansuy).

La taille est assez variable chez cette espèce : parmi les spécimens rapportés par M. Mansuy, nous en trouvons qui ont, les uns 32 mm. diamètre et d'autres 25 mm. seulement.

Le *C. Billeti* n'ayant été représenté jusqu'à présent qu'en noir, nous en donnons ici une figure coloriée.

CAMAENA CICATRICOSA Müller

Var. **inflata** von Möllendorff

1906. *Camaena cicatricosa* Müll. var. *inflata* v. Möll., DAUTZENBERG et H. FISCHER, Liste Moll. rec. par Mansuy, in Journ. de Conch., LIII, p. 355.

Loc.: Quang-Huyen (M. Mansuy).

Chez certains spécimens rapportés par M. Mansuy, on observe sur une partie du test les granulations qui caractérisent notre var. *connectens* Dautz. et H. Fisch. (*Journal de Conch.*, LIII, p. 356).

CAMAENA GABRIELLAE Dautzenberg et d'Hamonville.

Var. **platytaenia** von Möllendorff (mss.).

(Pl. IV, fig. 4).

Loc.: Quang-Huyen (M. Mansuy, 1906).

Nous avons représenté cette variété, caractérisée par une large zone périphérique brune, d'après un exemplaire récolté par M. Frühstorfer et déterminé par von Möllendorff ; mais nous croyons qu'elle n'a jamais été publiée.

CAMAENA VORVONGA Bavay et Dautzenberg.

1900. *Helix (Camaena) Vorvonga* BAVAY et DAUTZENBERG, Diagn. coq. nouv. Indo-Chine, in Journ. de Conch., XLVIII, p. 109.

1900. — — — BAVAY et DAUTZENBERG, *Descript. coq. nouv. Indo-Chine*, in *Journ. de Conch.*, XLVIII, p. 436, pl. X, fig. 1, 2, 3.
1904. *Camaena* — B. et D., H. FISCHER et DAUTZENBERG, *Catal. Indo-Chine, Mission Pavie*, p. 399.

Loc.: Quang-Huyen (M. Mansuy).

Nous remarquons que chez cette espèce, la bande brune qui accompagne la carène est plus ou moins apparente et parfois obsolète.

KALIELLA ORDINARIA Ancey

1903. *Kaliella ordinaria* ANCEY, in BAVAY et DAUTZENBERG, *Coq. nouv. Indo-Chine*, in *Journ. de Conch.*, LI, p. 210, pl. VIII, fig. 18, 19.

Loc.: Trung-Khan-Phu (M. Mansuy).

KALIELLA TONGKINGENSIS von Möllendorff.

1901. *Kaliella tongkingensis* VON MÖLLENDORFF, *Diagn. neuer, von H. Frühstorfer in Tongking Gesamm. Landschnecken*, in *Nachrichtsbl. d. d. Malak. Ges.*, p. 70.
1903. — — v. Möll., BAVAY et DAUTZENBERG, *Coq. nouv. Indo-Chine*, in *Journ. de Conch.*, LI, p. 209, pl. VIII, fig. 14, 15, 16, 17.

Loc.: Trung-Khan-Phu (M. Mansuy).

TROCHOMORPHA PAVIEI L. Morlet.

1904. *Trochomorpha Paviei* L. M., H. FISCHER et DAUTZENBERG, *Liste Indo-Chine*, in *Mission Pavie*, p. 398.
1906. — — — DAUTZENBERG et H. FISCHER, *Liste Moll. rec. par Mansuy*, in *Journ. de Conch.*, LIV, p. 352.

Loc.: Quang-Huyen ; Trung-Khan-Phu (M. Mansuy).

NEOCEPOLIS CHERRIERI Bavay (1).

(Pl. IV, fig. 6-12).

1899. *Helix (Obba) langsonensis* BAVAY et DAUTZENBERG, Journ. de Conch., XLVII, p. 29, pl. I, fig. 1, 1^a.

1904. *Camaena (Neocepolis)* — B. et D., H. FISCHER et DAUTZENBERG, Catal. Indo-Chine, Mission Pavie, p. 400.

Var. α . **edentula** nov. var.

forme typique, mais dépourvue de dent à la base de la columelle. (Pl. IV, fig. 6).

Var. β . **scrobiculata** nov. var.

pourvue d'une scrobiculation transversale en arrière du labre. Cette scrobiculation correspond à un pli saillant dans l'intérieur de l'ouverture (Pl. IV, fig. 7).

Var. γ . **depressa** nov. var.

forme déprimée : haut. 19 mm., diam. 28 mm. (Pl. IV, fig. 8).

Var. δ . **depressa-scrobiculata** nov. var.

semblable à la précédente par sa forme surbaissée ; mais pourvue d'une scrobiculation comme la var. β . (Pl. IV, fig. 9, 10).

Var. ϵ . **carinata** nov. var.

Cette variété se distingue de toutes les autres formes du *N. Cherrieri* par son dernier tour nettement caréné à la

(1) L'*Helix longsonensis* L. Morlet, indiqué par son auteur comme provenant de Long-Son (Tonkin), est une tout autre espèce. Comme il est probable que c'est par erreur que le commandant L. Morlet a écrit Long-Son au lieu de Lang-Son, je propose, afin d'éviter toute confusion, de remplacer pour notre espèce le nom de *Langsonensis* par celui de *Cherrieri*.

périphérie, par son ombilic plus ouvert et par sa sculpture qui consiste sur toute la surface, au-dessus de la carène, en costules très irrégulières, dont quelques-unes sont très saillantes. Sur la base du dernier tour, les costules sont beaucoup plus faibles, (Pl. IV, fig. 11, 12).

Loc.: Quang-Huyen (M. Mansuy).

CHLORITIS DIESTALMENA nov. sp.

(Pl. IV, fig. 13, 14, 15, 16).

Testa tenuis, depressa, subdiscoidea sat late ac pervie umbilicata. Spira planata. Anfr. 4 1/2 convexiusculi, rapide accrescentes, sutura impressa juncti striis incrementi parum conspicuis sculpti ac, sub lente, insupra, minutissime puncticulati. Anfr. ultimus ad extremitatem vix descendens, ad peripheriam obtusissime angulatus, basi convexus. Apertura obliqua, transverse ovata, ampla, marginibus callo adnato junctis. Margo columellaris obliqua et margo basalis subarcuata, paululum incrassata atque breviter reflexa. Labrum expansum et acutum.

Color pallide corneus; zonula intense fulva basin anfr. superiorum occupat et in anfr. ultimo peripheriam superat.

Altit. 9 mm.; diam. maj. 21, min. 16 mm. Apertura 8 1/2 mm. alta, 11 1/2 mm. lata.

Coquille mince, déprimée, subdiscoïde, assez largement et profondément ombiliquée. Spire plane, composé de 4 1/2 tours légèrement convexes, croissant rapidement et séparés par une suture bien accusée. La surface est ornée de stries d'accroissement fines et, lorsqu'on l'examine sous la loupe, on remarque qu'elle est parsemée de très petites ponctuations, disposées en quinconces et qui semblent être des cicatrices de poils. Dernier tour descendant à peine à son extrémité, très obtusément anguleux à la périphérie, bien convexe à la base. Ouverture oblique, transversalement ovale, ample. Bords du péristome reliés

par une callosité mince, appliquée et nettement limitée. Le bord collumellaire oblique, et le bord basal légèrement arqué, sont étroitement épaissis et réfléchis, tandis que le labre est dilaté, mais tranchant.

Coloration d'une teinte cornée très claire, avec une zone brune régnant sur la base des premiers tours et se prolongeant sur le dernier, immédiatement au-dessus de la périphérie.

Cette espèce ressemble un peu à l'*Helix rhinocerotica* Heude (Mém. Empire chinois, pl. 38, fig. 14), de Tay-Ninh, Cochinchine ; mais elle est bien plus aplatie et a l'ouverture bien plus dilatée.

Loc.: Massif du Bac Son, Tonkin (M. Mansuy, 1907).

CHLORITIS DURANDI Bavay et Dautzenberg

1900. *Helix (Chloritis) Durandi* BAVAY et DAUTZENBERG, Diagn. Coq. nouv. Indo-Chine, in Journ. de Conch., XLVIII, p. 111.
1900. — — — BAVAY et DAUTZENBERG, Descr. Coq. nouv. Indo-Chine, in Journ. de Conch. XLVIII, p. 441, pl. XI, fig. 1, 2, 3.

Loc : Ha-Lang (M. Mansuy).

CHLORITIS LAMBINETI Bavay et Dautzenberg

1899. *Helix (Chloritis) Lambineti* BAVAY et DAUTZENBERG, Descr. Coq. nouv. Indo-Chine, in Journ. de Conch., XLVII, p. 28, pl. I, fig. 3, 3^a, 3^b.
1904. *Chloritis* — H. FISCHER et DAUTZENBERG, Catal. Indo-Chine, Mission Pavie, p. 400.

Loc. Ban-Cra ; Quang-Huyen (M. Mansuy, 1906).

CHLORITIS MIARA J. Mabilille

1887. *Helix miara* J. MABILLE, Moll. Tonk. Diagn., p. 6.
1887. — — J. MABILLE, Sur quelques Moll. du Tonkin, in Bull. Soc. Malac. France, p. 85, pl. I, fig. 6, 7.

Tonkin (collection André Bonnet).

Les exemplaires qui nous ont été communiqués par M. Bonnet sans indication de localité précise, ont la microsculpture granuleuse un peu moins accusée que la forme typique de l'île des Merveilles, notamment sur la base du dernier tour.

Le *Chloritis insularis* Möllendorff (Nachrichtsbl., 1901, p. 113), non Crosse et Fischer, qui provient également de l'île des Merveilles, nous paraît, d'après sa description, devoir tomber en synonymie de *miara* J. Mabile.

PLECTOPYLIS BAVAYI Gude

1901. *Plectopylis Bavayi* GUDE, Sur une Collect. de *Plectopylis* du Tonkin, in Journ. de Conch., XLIX, p. 200, 201, fig. 2^a, 2^b, 2^c, 2^d, 2^e; pl. VI, fig. 2^a, 2^b, 2^c.

Loc. : Quang-Huyen (M. Mansuy), un seul exemplaire.

PLECTOPYLIS GIARDI H. Fischer

1907. *Plectopylis Giardi* H. F., GUDE, Obs. on a number of *Plectopylis* collect. by M. Mansuy, in Journ. de Conch., LV, p. 346, 347, fig. 1^a, 1^b.

Loc. Quang-Huyen (M. Mansuy).

PLECTOPYLIS INFRALEVIS Gude

1907. *Plectopylis infralevis* GUDE, Obs. on a number of *Plectopylis* collect. by M. Mansuy, in Journ. de Conch., LV, p. 351, 352, fig. 3^a, 3^b, 3^c, 3^d, 3^e; pl. VII, fig. 4, 5, 6.

Loc. : Quang-Huyen (M. Mansuy)

PLECTOPYLIS MANSUYI Gude

1907. *Plectopylis Mansuyi* GUDE, Obs. on a number of *Plectopylis* collect. by M. Mansuy, in Journ. de Conch., LV, p. 348, fig. 2^a, 2^b, 2^c, 2^d, 2^e; pl. VII, fig. 1, 2, 3.

Loc. : Ha-Lang (M. Mansuy).

PLECTOPYLIS SOROR Gude

1907. *Plectopylis soror* GUDE, Obs. on a number of *Plectopylis* collect. by M. Mansuy, in Journ. de Conch., LV, p. 355, 356, fig. 5^a, 5^b, 5^c, 5^d, 5^e; pl. VII, fig. 10, 11, 12.

Loc. : Quang-Huyen (M. Mansuy).

PLECTOPYLIS SUPRAFILARIS Gude

1907. *Plectopylis suprafilaris* GUDE, Obs. on a number of *Plectopylis* collect. by M. Mansuy, in Journ. de Conch., LV, p. 353, 354, fig. 4^a, 4^b, 4^c, 4^d, 4^e; pl. VII, fig. 7, 8, 9.

Loc. : Quang-Huyen (M. Mansuy).

CHALEPOTAXIS INFANTILIS Gredler

1906. *Chalepotaxis infantilis* Gredl., DAUTZENBERG et H. FISCHER, Liste Moll. rec. par Mansuy, in Journ. de Conch., LIV, p. 360.

Loc. : Ha-Lang ; Quang-Huyen (M. Mansuy 1906).

GANESELLA SAURIVONGA Bavay et Dautzenberg

1900. *Helix (Ganesella) Saurivonga* BAVAY et DAUTZENBERG, Diagn. Coq. nouv. Indo-Chine, in Journ. de Conch., XLVIII, p. 112.
1900. — — — BAVAY et DAUTZENBERG, Descr. coq. nouv. Indo-Chine, in Journ. de Conch., XLVIII, p. 442, pl. IX, fig. 10, 11, 12.
1904. *Ganesella* — B. et D., H. FISCHER et DAUTZENBERG, Catal. Indo-Chine, Mission Pavie, p. 403.

Var. **depressa** nov. var.

Plus surbaissée que le type : haut. 9 mm., diam. maj. 16 mm., min. 14 mm.

Loc. : Ha-Lang (M. Mansuy)

SATSUMA FULVESCENS nov. sp.

(Pl. V, fig. 7, 8, 9)

Testa tenuis, nitidiuscula, subtranslucida, trochiformis, anguste ac pervie umbilicata. Spira conica apice obtusulo. Anfr. 6 subplani, sutura lineari juncti. Anfr. primi leves, nitentes, ceteri striis incrementi obliquis et valde irregularibus sculpti. Anfr. ultimus acute carinatus, ad extremitatem sat abrupte descendens, basi convexus. Apertura perobliqua, ovata, marginibus conniventibus. Columella obliqua, superne dilatata et umbilicum ex parte obtegens. Labrum breviter expansum ac in medio subangulatum.

Color pallide fulvus.

Altit. 12 diam. 11 mm. ; apertura 4 mm. alta ; 7 1/2 mm. lata.

Coquille mince, peu luisante, subtranslucide, trochiforme, étroitement et profondément ombiliquée. Spire conique, un peu obtuse au sommet, composée de 6 tours presque plans (très légèrement convexes), séparés par une suture linéaire. Premiers tours lisses, les autres ornés de stries d'accroissement obliques, très irrégulières. Dernier tour caréné à la périphérie, descendant assez brusquement à son extrémité, convexe à la base. Ouverture très oblique, à bords rapprochés mais non reliés par une callosité. Columelle oblique, dilatée vers le haut où elle masque en partie l'ombilic. Labre étroitement étalé, non réfléchi, subanguleux à l'endroit où aboutit la carène périphérique.

Coloration d'un fauve clair uniforme,

Loc. : Nam-Nhang (M. Mansuy).

Cette espèce diffère du *Satsuma acris* Benson = *perakensis* Crosse et de ses variétés par son dernier tour plus descendant à l'extrémité, par son bord collumellaire très dilaté postérieurement, de sorte que les bords de l'ouverture sont beaucoup plus rapprochés. De plus, sa coloration est uniforme, sans aucune trace de bande brune sur la carène.

SATSUMA LEPTOPOMOPSIS nov. sp.

(Pl. IV, fig. 17, 18, 19)

Testa tenuis, subtranslucida, turbinata, sat anguste sed pervie umbilicata. Spira conoidea, apice obtusulo. Anfr. 5 1/2 convexiusculi, sutura parum impressa juncti; primi leves, ceteri striis incrementi obliquis irregulariter et subobsolete sculpti. Anfr. ultimus ad extremitatem descendens, ad peripheriam obtuse subangulatus, basi convexus. Apertura perobliqua, transverse ovata, marginibus conniventibus ac callo tenui adnatoque junctis. Peristoma undique expansum, paullo incrassatum sed vix reflexum. Margo columellaris superne dilatatus, umbilicum fere omnino obtegit.

Color pallide corneus, zonula fusca in periphèria anfr. ultimi ornatus. Peristoma album.

Altit. 14, diam. 15 mm.; apertura 9 mm. alta, 10 mm. lata.

Coquille mince, subtranslucide, turbinée, assez étroitement, mais profondément ombiliquée. Spire conoïde, obtuse au sommet, composée de 5 1/2 tours un peu convexes, séparés par une suture peu profonde : premiers tours lisses, les autres ornés de stries d'accroissement obliques, irrégulières et subobsolètes. Dernier tour descendant à son extrémité, très obtusément subanguleux à la périphérie, convexe à la base. Ouverture très oblique, transversalement ovale, à bords rapprochés et reliés par

une callosité mince, appliquée. Péristome dilaté, un peu épaissi, mais à peine réfléchi. Bord columellaire dilaté vers le haut, masquant presque entièrement l'ombilic.

Coloration cornée très claire avec une zone brune sur la périphérie du dernier tour. Péristome blanc.

Loc. : Lung-Phoi, près That-Khé (M. Mansuy, 1906).

Cette espèce est plus grande que le *S. Vatheleti*, moins carénée à la périphérie et moins élevée. Son ombilic est plus large et son labre plus dilaté. Elle a un peu l'aspect d'un *Leptopoma*.

SATSUMA ACRIS BENSON

1906. *Satsuma Lantenoisi* DAUTZENBERG et H. FISCHER, Liste Moll. rec. par Mansuy, in Journ. de Conch., LIII, p. 360, pl. IX, fig. 10, 11.

Loc. : Ha-Lang (M. Mansuy).

M. le colonel Beddome nous a informés qu'il possède de l'Inde et aussi de Bornéo, des spécimens de *S. acris* Benson (Annals and Magazine of Nat. Hist., 3^d Ser. III, 1859, p. 387 et Conchologia Indica, pl. LIV, fig. 6) et que notre *S. Lantenoisi* est identique à cette forme. En comparant la figure du Conchologia Indica à nos spécimens, nous avons reconnu le bien fondé de son observation.

Il résulte, d'autre part, de l'examen des nouveaux matériaux rapportés par M. Mansuy, que le principal caractère qui nous avait décidés à séparer le *S. Lantenoisi* du *S. perakensis* Crosse, n'existe pas en réalité, puisque nous avons observé sur la base du dernier tour de plusieurs spécimens des cicatrices de poils.

Enfin, étant convaincus aujourd'hui de l'identité spécifique des *S. acris* (= *Lantenoisi*) et *perakensis*, il y a lieu de rejeter en synonymie ce dernier nom, qui est le plus récent, ou plutôt de le conserver pour désigner une variété un peu plus petite et un peu moins élevée que l'*acris* typique.

SATSUMA PRODUCTA NOV. SP.

(Pl. V, fig. 1, 2, 3, 4, 5, 6)

Testa tenuis, nitidiuscula, subtranslucida, elongato-trochiformis, angustissimeque perforata. Spira elata, conica, apice obtusulo. Anfr. 9 subplani, sutura lineari juncti. Anfr. primi leves, ceteri striis incrementi obliquis irregularibusque sculpti. Anfr. ultimus haud descendens, ad peripheriam carinatus, basi convexus. Apertura perobliqua, subquadrata, marginibus callo tenuissimo adnatoque junctis. Columella rectiuscula, subtorta, superne paululum dilatata. Labrum expansiusculum, medio subangulatum.

Color pallide fulvus.

Altit. 17, diam. 9 mm. Apertura 5 mm. alta, 5 mm. lata.

Coquille mince, à peine luisante, subtranslucide, trochiforme allongée, très étroitement perforée. Spire élevée, conique, à sommet un peu obtus, composé de 9 tours presque plans, séparés par une suture linéaire. Premiers tours lisses, les autres ornés de stries d'accroissement obliques, irrégulières. Dernier tour ne descendant pas à son extrémité, caréné à la périphérie, convexe à la base.

Ouverture très oblique, subquadrangulaire, bords du péristome reliés par une callosité mince, appliquée et luisante. Columelle presque verticale, un peu tordue, légèrement dilatée vers le haut. Labre étroitement étalé, subanguleux à l'endroit où aboutit la carène périphérique.

Coloration d'un fauve clair uniforme.

Loc : Nam-Nhang (M. Mansuy, 1906).

Le *S. producta* diffère du *S. straminea* von Möllendorff (Nachrichtsbl., 1901, p. 73), par sa forme plus étroite, ses tours plus plans, son dernier tour nettement caréné à la périphérie, enfin, par son ombilic plus étroit. Le *S. straminea* n'ayant pas été figuré, nous en avons repré-

senté, pour comparaison, pl. V, fig. 10, 11, 12, un exemplaire recueilli à Than-Moï par M. Frühstorfer et déterminé par von Möllendorff.

EULOTA JOURDYI L. Morlet

Var. **monticola** von Möllendorff

1901. *Eulota (Eulotella) Jourdyi* L. M. subsp. *monticola* v. MÖLLENDORFF, *Nachrichtsbl. d. deutschen Malak. Ges.*, p. 74.
1904. — *Jourdyi* subsp. *monticola* v. Möll., H. FISCHER et DAUTZENBERG, *Liste Moll. Indo-Chine in Mission Pavie*, p. 403.

Loc. : Ha-Lang (M. Mansuy).

Cette forme diffère du *Jourdyi* typique par sa taille plus faible, son ombilic moins ouvert, son labre plus épais et sa coloration fauve uniforme, mais elle ne mérite pas, selon nous, d'être considérée comme une sous-espèce : c'est tout au plus une variété. L'exemplaire que nous avons sous les yeux a 10 mm. de haut et 14 mm. de diamètre.

PLECTOTROPIS BONNIERI H. Fischer

1898. *Helix (Plectotropis ?) Bonnierii* H. FISCHER, *Moll. du Haut-Tonkin, in Bull. Sc. France et Belgique*, XXVIII, p. 319, pl. XVII, fig. 12 à 16.
1900. — (*Eulota*) *Vignali* BAVAY et DAUTZENBERG, *Descr. coq. nouv. Indo-Chine, in Journ. de Conch.*, XLVIII, p. 439, pl. IX, fig. 4, 5, 6.
1904. *Eulota (Plectotropis) Bonnierii* H. FISCHER et DAUTZENBERG, *Catal. Moll. Indo-Chine, in Mission Pavie*, p. 403.

Loc. : Ha-Lang ; Quang-Huyen ; Trung-Khan-Phu, (M. Mansuy).

Nous avons été amenés par la comparaison d'un grand nombre d'exemplaires, à réunir l'*H. Vignali* à l'*H. Bonnierii*. Le type de l'*H. Vignali* était dépourvu de squamules

épidermiques ; mais nous avons constaté que ces squames s'enlèvent très facilement et qu'elles ne sont visibles que chez les spécimens frais et qui n'ont pas subi de frottement.

Le type du *P. Bonnierii* a 8 1/2 mm. de hauteur et 12 mm. de diam. maximum. La taille des spécimens récoltés par M. Mansuy varie de 5 à 11 mm. de haut et de 7 à 15 mm. de diamètre. La spire est plus ou moins élevée ou aplatie et l'ombilic est plus ou moins grand.

EUHADRA FAUVELI Bavay et Dautzenberg

1900. *Helix (Euhadra) Fauveli* BAVAY et DAUTZENBERG, Diagn. coq. nouv. Indo-Chine, in Journ. de Conch., XLVIII, p. 110.
1900. — — — BAVAY et DAUTZENBERG, Descr. coq. nouv. Indo-Chine, in Journ. de Conch., XLVIII, p. 437, pl. IX, fig. 16, 17, 18.
1904. *Eulota (Euhadra)* — B. et D., H. FISCHER et DAUTZENBERG, Catal. Moll. Indo-Chine, Mission Pavie, p. 404.

Loc.: Massif du Luc-Khu (M. Mansuy, 1906).

MÖLLENDORFFIA MESSAGERI Bavay et Dautzenberg

1899. *Helix (Möllendorffia) Messageri* BAVAY et DAUTZENBERG, Descr. coq. nouv. Indo-Chine, in Journ. de Conch., XLVII, p. 33, pl. I, fig. 5, 5^a, 5^b.
1904. *Helicodonta* — — B. et D., H. FISCHER et DAUTZENBERG, Catal. Indo-Chine, in Mission Pavie, p. 404.

Loc.: Nam-Nhang (M. Mansuy).

HELIX (?) ONESTERA J. Mabille.

1887. *Helix onestera* J. MABILLE, Moll. Tonk. Diagn., p. 3.
1887. — — J. MABILLE, Sur quelques Moll. du Tonkin, in Bull. Soc. Malac. France, IV, p. 89, pl. II, fig. 4, 5.
1904. — — Mab., H. FISCHER et DAUTZENBERG, Catal. Indo-Chine, Mission Pavie, p. 404.

Loc.: Nui-Con-Voi, près de Haiphong (montagne de l'Éléphant) (M. Mansuy).

BULIMINUS (?) SIAMENSIS Redfield

1853. *Bulimus siamensis* REDFIELD, Descr. new sp. of Helicidae, in Ann. Lyc. Nat. Hist. of New-York, VI, p. 15.
1859. — — Redf., PFEIFFER, Monogr. Helic. viv., IV, p. 425.
1860. — (*Ena*) — — VON MARTENS, Proc. Zool. Soc. of London, p. 9.
1861. — — — PFEIFFER, Novit. Conch., II, p. 170, pl. 46, fig. 3, 4.
1863. — — — DOHRN, Malak. Blätter, X, p. 162.
1863. — — — CROSSE et FISCHER, Journ. de Conch., XI, p. 360.
1866. — *ornatus* MABILLE et LE MESLE (*non* Pfeiffer), Obs. Faune Malac. Cochinchine et Cambodge, in Journ. de Conch., XIV, p. 128.
1867. *Buliminus (Napaesus) siamensis* Redf., VON MARTENS, Preuss. Exp. nach Ostasien, II, p. 81, pl. 19, fig. 7.
1868. *Bulimus* — — PFEIFFER, Monogr. Helic. viv., VI, p. 65.
1875. — — — A. MORELET, Séries Conch., IV, p. 266.
1889. *Petraeus* — — L. MORLET, Catal. coq. rec. par Pavie, in Journ. de Conch., XXXVII, p. 128.
1891. *Buliminus* — — P. FISCHER, Catal. Indo-Chine, p. 34.
1899. — (*Napaesus*) — — KOBELT, Monogr. in Conch. Cab., 2^e édit., p. 559, pl. 83, fig. 1-5.
1902. *Satsuma* — — KOBELT, Monogr. in Conch. Cab., 2^e édit., Register, p. 1048.
1902. *Ganesella* — — PILSBRY, in TRYON, Manual of Conch. Struct. a. Syst., Index Bulimulidæ, p. XCIV.
1904. *Buliminus siamensis* Redf., H. FISCHER et DAUTZENBERG, Catal. Indo-Chine, Mission Pavie, p. 407.

Loc.: Royaume de Luang-Prabang (M. Monod).

Cette espèce n'est représentée dans la collection de M. Mansuy que par un exemplaire unique, exceptionnellement grand et allongé : hauteur 31 diam. maj.

9 mm., qui correspond à la var. 1 de Dohrn (Malak. Bl. X, p. 163.).

La position de ce Mollusque ne paraît pas encore bien définitivement fixée : M. Kobelt dans la table de la Monogr. des Buliminidæ du Conchylien Cabinet l'a classée parmi les *Satsuma* tandis que M. Pilsbry la place dans le genre *Ganesella*.

BULIMINUS TENUISTRIATUS nov. sp.

(Pl. V, fig. 13, 14)

Testa anguste rimata, parum solida, ovato-elongata. Spira conoidea apice obtusiusculo. Anfr. 7 1/2 sat convexi, sutura impressa juncti, striis incrementi obliquis, irregularibus striisque transversis, sub lente valido tantum conspicuis ornati. Apertura obliqua, subquadrato-ovata; peristoma paululum expansum, marginibus conniventibus, callo tenuissimo adnatoque junctis. Margo columellaris superne dilatata rimam umbilicalem obtegens. Labrum expansum sed haud reflexum, basin versus subeffusum.

Color sordide fulvus.

Altit. 13, diam. maj. 5 mm.; apertura 5 1/2 mm. alta, 4 mm. lata.

Coquille pourvue d'une fente ombilicale étroite, peu solide, ovale-allongée. Spire conoïde, obtuse au sommet, composée de 7 1/2 tours assez convexes, séparés par une suture bien accusée et ornés de stries d'accroissement obliques, irrégulières et de stries décurrentes extrêmement fines, visibles seulement à l'aide d'une forte loupe. Ouverture oblique, ovale-subquadrangulaire. Péristome légèrement dilaté, à bords rapprochés et reliés par une callosité très mince, appliquée. Bord columellaire dilaté au sommet et masquant la fente ombilicale. Labre dilaté mais non réfléchi, un peu versant à la base.

Coloration d'un fauve sale uniforme.

Loc.: Quang-Huyen (M. Mansuy).

Cette espèce diffère du *B. Messageri* B. et D., par sa sculpture composée de stries d'accroissement et de stries décurrentes très fines, tandis que la surface du *Messageri* est malléolée.

CLAUSILIA AUREGANI Bavay et Dautzenberg.

1899. *Clausilia Fargesiana* BAVAY et DAUTZENBERG (*non* Heude),
Descr. coq. nouv. Indo-Chine, *in* Journ.
de Conch., XLVIII, p. 45, pl. II, fig. 6, 6^a.
1904. — — H. FISCHER et DAUTZENBERG (*non* Heude),
Catal. Indo-Chine, Mission Pavie, p. 409.
1904. — *Auregani* BAVAY et DAUTZENBERG, Descr. coq.
nouv. Indo-Chine, 3^e suite, *in* Journ. de
Conch., LI, p. 213, pl. IX, fig. 9, 10, 11.

Loc.: Massif du Bac Son, Tonkin (M. Mansuy)

CLAUSILIA BACKANENSIS Bavay et Dautzenberg

1899. *Clausilia backanensis* BAVAY et DAUTZENBERG, Descr. coq.
nouv. Indo-Chine, *in* Journ. de Conch.,
XLVII, p. 281, pl. XII, fig. 5.
1904. — — B. et D., H. FISCHER et DAUTZENBERG, Catal. Indo
Chine, Mission Pavie, p. 408.

Loc.: Quang-Huyen (M. Mansuy).

CLAUSILIA GERETI Bavay et Dautzenberg.

1900. *Clausilia Gereti* BAVAY et DAUTZENBERG, Diagn. coq.
nouv. Indo-Chine, *in* Journ. de Conch.,
XLVIII, p. 445, 447, pl. X, fig. 8.
1904. — — B. et D., H. FISCHER et DAUTZENBERG, Catal. Indo-
Chine, *in* Mission Pavie, p. 409.

Loc. : Quang-Huyen (M. Mansuy).

CLAUSILIA GIARDI H. Fischer.

1898. *Clausilia Giardi* H. FISCHER, Notes sur la Faune du Haut
Tonkin, *in* Bull. Scient. France et Bel-
gique, XXVIII, p. 14, pl. XVIII, fig. 22-27.

1899. *Clausilia Giardi* H. F., BAVAY et DAUTZENBERG, Descr. coq. nouv. Indo-Chine, in Journ. de Conch., XLVII, p. 50, pl. III, fig. 2, 2a.

Loc. : Quang-Huyen ; Trung-Khan-Phu (M. Mansuy).

CLAUSILIA GRANGERI Bavay et Dautzenberg.

1899. *Clausilia Grangeri* BAVAY et DAUTZENBERG, Descr. coq. nouv. Indo-Chine, in Journ. de Conch., XLVII, p. 46, pl. III, fig. 8, 8^a, 8^b.
1904. — — B. et D., H. FISCHER et DAUTZENBERG, Catal. Indo-Chine, in Mission Pavie, p. 409.

Loc. : Ha-Lang (M. Mansuy).

CLAUSILIA MANSUYI nov. sp.

(Pl. VI, fig. 1, 2, 3)

Testa sinistrorsa, solida, parum nitida, imperforata, fusiformis, superne ac inferne attenuata. Spira decollata. Anfr. superstites 5 1/2 convexiusculi, sutura parum impressa juncti, oblique tenerrime confertissimeque striati. Apertura subverticalis, piriformis. Peristoma duplicatum: anticum quam posticum multo validius, continuum, incrassatum, expansum, paululum reflexum breviterque solutum; posticum circiter 1 millim. ab antico recedens. Lamella supera mediocris, marginalis et introrsum attenuata; lamella infera marginem haud attingens ac spiraliter ascendens. Plica collumellaris profunde immersa, plicae palatales opacitate conspicuae: principalis elongata a sutura recedit, plica secundaria brevis, unica, lunellam falciformem superat.

Color pallide fulvus, peristoma albidum.

Altit. 25, diam. 8 millim.; apertura 7 1/2 millim. alta, 6 millim. lata.

Coquille senestre, solide, peu luisante, imperforée, fusiforme, atténuée aux deux extrémités. Spire tronquée. Tours subsistants au nombre de 5 1/2, assez convexes, sé-

parés par une suture bien marquée et ornés de stries obliques très fines et serrées. Ouverture subverticale, subpiriforme. Péristome double : l'antérieur, beaucoup plus épais que le postérieur, est continu et un peu détaché dans le haut ; le postérieur, situé à peu près à 1 millimètre en arrière de l'antérieur, en est séparé par une rainure bien accusée. Lamelle supérieure médiocre, marginale, s'atténuant dans le fond de l'ouverture ; lamelle inférieure submarginale, montant en spirale. Pli columellaire situé très profondément. Plis palataux visibles par transparence : le supérieur allongé et très éloigné de la suture. Un pli secondaire unique surmonte une lunelle falciforme.

Coloration d'un fauve clair, péristome blanchâtre.

Loc. : Quang-Huyen (M. Mansuy).

Le *Cl. Mansuyi* diffère du *pseudauregani* par sa forme plus courte, moins atténuée dans le haut, son dernier tour plus rétréci, son pli subcolumellaire profondément enfoncé, son péristome détaché, sa coloration plus claire et ses plis palataux au nombre de trois seulement (y compris la lunelle), au lieu de quatre.

CLAUSILIA ORIENTALIS J. Mabile

(Pl. VI, fig. 4, 5, 6)

1887.	<i>Nenia orientalis</i>	J. MABILLE, Moll. Tonk. Diagn., p. 17.
1887.	— —	J. MABILLE, Sur quelques Moll. du Tonkin, in Bull. Soc. Malac. de France, p. 108.
1904.	— — J. Mab.,	H. FISCHER et DAUTZENBERG, Catal. Indo-Chine, in Mission Pavie, p. 410.

Loc. : Massif du Bac-Son, Tonkin (M. Mansuy).

Nous représentons ici cette espèce, qui n'avait pas encore été figurée, d'après un spécimen recueilli à Than-Moi par M. Dujardin-Beaumetz.

CLAUSILIA PSEUDAUREGANI NOV. sp.

(Pl. VI, fig. 7, 8, 9).

Testa sinistrorsa, solida, parum nitida, imperforata, fusiformis. Spira decollata, superne attenuata, medio ventrosula. Anfr. superstites 7 convexiusculi, sutura parum impressa juncti, oblique confertim tenuistriati. Anfr. ultimus attenuatus. Apertura subverticalis, oblique subpiriformis. Peristoma duplicatum: anticum quam posticum multo validius, continuum, incrassatum, expansum et vix reflexum; externum ab antico rima minime profunda sejunctum. Lamella supera mediocris, marginalis et introrsum attenuata; lamella infera submarginalis spiraliterque ascendens; lamella columellaris sat valida ac marginalis. Plicae palatales opacitate extus conspicuae: principalis debilis, profunde immersa, secundariae duo breves, obliquae, lunellam brevem et falciformem superant.

Color castaneo-fuscus. Peristoma album.

Altit. 27, diam. 8 1/2 mm. Apertura 8 mm. alta, 6 mm. lata.

Coquille senestre, solide, peu luisante, imperforée, allongée fusiforme. Spire tronquée, atténuée vers le haut, ventrue au milieu. Sept tours persistants, légèrement convexes, séparés par une suture peu accusée. Surface ornée de stries d'accroissement obliques, fines et serrées. Dernier tour rétréci. Ouverture subverticale, obliquement subpiriforme. Péristome double: l'antérieur continu, étalé, à peine réfléchi, est beaucoup plus épais que le postérieur dont il n'est séparé que par une rainure étroite, peu profonde. Lamelle supérieure médiocre, marginale, atténuée dans le fond de l'ouverture. Lamelle inférieure submarginale, forte, montant en spirale. Pli columellaire marginal et assez fort. Plis palataux visibles par transparence: le principal est très étroit, allongé, les deux

secondaires sont courts, obliques et surmontent une lunelle falciforme courte.

Coloration d'un brun marron foncé. Péristome blanc.
Loc. : Quan-Huyen (M. Mansuy).

Cette espèce diffère du *Cl. Auregani* Bavay et Dautzenberg (Journal de Conch. 1903, LI, p. 213, Pl. IX, fig. 9, 10, 11), par sa taille plus faible, son péristome moins épaissi, par la présence d'un pli columellaire marginal. Les plis palataux sont semblables. Les deux péristomes sont un peu moins écartés.

CLAUSILIA THATKEANA Bavay et Dautzenberg

1899. *Clausilia thatkeana* BAVAY et DAUTZENBERG, Descr. coq. nouv. Indo-Chine, in Journ. de Conch., XLVII, p. 285, pl. XII, fig. 7.
1904. — — B. et D., H. FISCHER et DAUTZENBERG, Catal. Indo-Chine, in Mission Pavie, p. 410.

Loc. : Quan-Huyen (M. Mansuy).

PROSOPEAS LAVILLEI nov. sp.

(Pl. V, fig. 15, 16.)

Testa parum solida, nitidula, imperforata, elongato-turrita. Spira elata, apice obtusiusculo. Anfr. 11 subplani sutura impressa irregulariterque lacerata juncti : primi 2 lævigati, ceteri plicis longitudinalibus arcuatis et juxta suturam validioribus ornati. Anfr. ultimus basin versus attenuatus. Apertura sat elongata, superne angulata, marginibus callo tenui adnatoque junctis. Columella recta, ad basin attenuata ; labrum simplex et acutum.

Color, sub epidermide sordide lutescente, albidus.

Altit. 32 1/2, diam. 8 millim. ; apertura 9 mm. alta, 5 mm. lata.

Coquille peu épaisse, légèrement luisante, imperforée, de forme allongée-turriculée. Spire élevée un peu obtuse

au sommet, composée de 11 tours presque plans, séparés par une suture irrégulièrement crénelée : les deux premiers lisses ; les autres ornés de plis longitudinaux arqués, plus accusés sous la suture. Dernier tour atténué à la base. Ouverture assez allongée, anguleuse au sommet ; bords reliés par une callosité mince, appliquée. Columelle verticale, atténuée à la base ; labre simple, tranchant.

Coloration blanchâtre sous un épiderme d'un jaune sale.

Loc. : Nam-Nhang (M. Mansuy).

Plus grande et moins allongée que le *P. Fagoti* Mabilie, cette espèce que nous dédions à M. Laville, préparateur à l'École des Mines, est aussi plus fortement sculptée, comme nous avons pu nous en rendre compte en la comparant au type du *P. Fagoti*, conservé au Muséum d'Histoire Naturelle et que M. le Professeur Joubin a bien voulu nous communiquer.

PSEUDOPEAS DOUVILLEI nov. sp.

(Pl. V, fig. 17, 18)

Testa tenuicula, haud nitens, imperforata, elongato-turrita. Spira elongata, apice magno et obtuso. Anfr. 7 convexi, sutura valde impressa juncti : primi 2 spiraliter striati ; ceteri plicis arcuatis, irregularibus densissimisque longitudinaliter ornati. Anfr. ultimus basin versus attenuatus. Apertura anguste elongata ; columella recta, ad basin attenuata ; labrum simplex et acutum.

Color undique sordide lutescens.

Altit. 12, diam. 3 1/2 mm. ; apertura 4 mm. alta, 2 mm. lata.

Coquille mince, non luisante, imperforée, de forme allongée turriculée. Spire élevée, à sommet renflé et obtus, composée de 7 tours convexes, séparés par une suture très accusée. Deux premiers tours (embryonnaires), ornés

de stries décurrentes nombreuses ; les autres, au contraire, de plis longitudinaux arqués, irréguliers et très serrés. Dernier tour atténué vers la base. Ouverture étroite, allongée ; columelle verticale, atténuée à la base. Labre simple, tranchant.

Coloration d'un gris jaunâtre uniforme.

Loc. : Massif du Luc-Khu (M. Mansuy).

Le genre *Pseudopeas* n'a été signalé, jusqu'à présent, qu'en Afrique et dans l'Australie centrale. Il diffère de *Prosopeas* par ses tours embryonnaires striés spiralement. Chez l'espèce que nous décrivons ici, ce caractère est très net. Nous prions M. Douvillé, le savant Professeur de l'École des Mines, d'en accepter la dédicace.

GLESSULA PAVIEI L. Morlet

1892. *Glessula Paviei* L. MORLET, Descr. esp. nouv. Indo-Chine, in Journ. de Conch., XL, p. 321, pl. VII, fig. 4, 4^a, 4^b.
1904. — — L. Morl., H. FISCHER et DAUTZENBERG, Catal. Indo-Chine, in Mission Pavie, p. 411.

Loc. : Quang-Huyen (M. Mansuy).

TORTAXIS PAPILLOSA nov. sp.

(Pl. V. fig. 19, 20)

Testa solidula, nitens, imperforata, elongato turrata. Spira elata apice valde tumido ac obtuso. Anfr. 12 convexi, sutura impressa juncti : primi leves, ceteri plicis longitudinalibus obliquis vixque conspicuis ornati. Apertura obliqua, ovato-oblonga ; columella arcuata, ad basin verticaliter truncato-plicata ; labrum simplex, arcuatum.

Color undique virescente corneus.

Altit. 36 1/2, diam. 8 1/2 mm. apertura 8 mm. alta, 5 mm. lata.

Coquille assez solide, luisante, imperforée, allongée-turriculée. Spire élevée, à sommet très renflé et obtus, composée de 12 tours convexes, séparés par une suture bien accusée : les premiers lisses, les autres ornés de plis longitudinaux obliques très superficiels, à peine visibles à l'œil nu. Ouverture oblique, ovale allongée ; columelle arquée, tordue et tronquée verticalement à la base ; labre arqué, simple, tranchant.

Coloration d'un jaune verdâtre sale, uniforme.

Loc. : Nam-Nhang (M. Mansuy).

Cette espèce est remarquable par ses tours embryonnaires très renflés, formant au sommet de la coquille une sorte de papille obtuse.

TORTAXIS PERMIRA Ancey

1903. *Spiraxis permira* ANCEY, in BAVAY et DAUTZENBERG, Descr. coq. nouv. Indo-Chine, in Journ. de Conch., LI, p. 219, pl. IX, fig. 17-20.
1906. *Tortaxis permirus* Ancey, PILSBRY, Man. of Conch. Struct. and Syst., XVIII, p. 10, pl. 2, fig. 15, 16, 17.

Loc. : Quang-Huyen ; Nam-Nhang (M. Mansuy).

Var. **multiplicata** Ancey

1903. *Spiraxis permira* var. *multiplicata* ANCEY in BAVAY et DAUTZENBERG, Descr. coq. nouv. Indo-Chine, in Journ. de Conch., LI, p. 220.
1906. *Tortaxis permirus* var. *multiplicatus* Ancey, PILSBRY, Man. of Conch. Struct. and Syst., XVIII, p. 10, pl. 2, fig. 23.

Loc. : Quang-Huyen (M. Mansuy).

TORTAXIS PFEIFFERI Menke

1856. *Spiraxis Pfeifferi* MENKE, Malakoz. Blätter, III, p. 68 (Tourane).
1859. — — Menke, PFEIFFER, Monogr. Helic. viventium, IV, p. 573.

1860. — — — PFEIFFER, Novit. Conch., I, p. 103, pl. XXIX, fig. 7, 8.
 1900. *Prosopeas* — — v. MÖLLENDORFF, Nachrichtsbl. der deutschen Malakoz. Ges., p. 134.
 1904. *Spiraxis* — — H. FISCHER et DAUTZENBERG, Catal. Indo-Chine, in Mission Pavie, p. 411.
 1906. *Tortaxis* — — PILSBRY, Manual of Conch. Struct. and Syst., XVIII, p. 12, pl. 4, fig. 21, 22.

Loc. : Nam-Nhang ; Massif du Luc-Khū ; Quang-Huyen (M. Mansuy).

LIMNAEA ANNAMITICA Wattebled

1886. *Limnæa annamitica* WATTEBLED, Descr. Moll. Annam rec. par Dorr. in Journ. de Conch., XXXIV, p. 57, pl. IV, fig. 4.
 1886. — — — Watt., L. MORLET, Liste coq. rec. par Jourdy, in Journ. de Conch., XXXIV, p. 260.
 1891. — — — P. FISCHER, Catal. et distrib. géogr. Moll. d'une partie de l'Indo-Chine, p. 41.
 1898. — — — H. FISCHER, Liste Moll. rec. par Billet, in Bull. Scient. France et Belgique, XXVIII, p. 18 (du tir. à p.).
 1898. *Limnea* — — — ANCEY, Obs. Moll. rec. par Counillon, in Bull. Mus. Marseille, I, p. 141.
 1904. *Limnæa* — — — H. FISCHER et DAUTZENBERG, Catal. Indo-Chine, in Mission Pavie, p. 414.

Loc. : Quang-Huyen (M. Mansuy).

LIMNAEA SPADICEA A. Morelet

1906. *Limnæa spadicea* A. MOR., DAUTZENBERG et H. FISCHER, Liste coq. rec. par Mansuy, in Journ. de Conch., LIII, p. 380.

Loc. : Royaume de Luang-Prabang (M. Monod).

CANIDIA HELENA Meder

1847. *Melania (Melanopsis) Helena* MEDER in PHILIPPI, Abbildungen, p. 20 (170), pl. IV, fig. 4 (Java).
 1849. *Melanopsis* — — Meder, MOUSSON, Moll. de Java, p. 64, pl. X, fig. 2.

1860. — — — VON MARTENS, On the Moll. of Siam, in Proc. Zool. Soc. of London, p. 14.
1860. *Hemisinus* — — REEVE, Conch. Icon., pl. VI, fig. 24^a, 24^b.
1868. *Canidia* — — BROU, Catal. Syst. fam. Mélaniens, p. 53.
1875. *Hemisinus* — — MORELET, Séries Conch., IV, p. 320.
1886. *Canidia Baudoniana* MABILLE et LE MESLE, in Journ. de Conch., XIV, p. 133, pl. VIII, fig. 1.
1891. — *Helena Meder*, L. MORLET, Contrib. faune malac. Indo-Chine, in Journ. de Conch., XXXIX, p. 233.
1891. — — — P. FISCHER, Catal. et distrib. géogr. Moll. d'une partie de l'Indo-Chine, p. 60.
1904. — — — H. FISCHER et DAUTZENBERG, Catal. Indo-Chine, in Mission Pavie, p. 415.

Loc. : Royaume de Luang-Prabang (M. Monod).

MELANIA AUBRYANA Heude

1890. *Melania Aubryana* HEUDE, Mém. Emp. Chinois, 4^e cahier, p. 166, pl. XLI, fig. 27 (*non* fig. 28, 28^a).
1898. — — Heude, H. FISCHER, Note sur la Faune du Haut Tonkin, in Bull. Scient. France et Belgique, p. 18, pl. XVIII, fig. 42 à 44.
1904. — — — H. FISCHER et DAUTZENBERG, Catal. Indo-Chine, in Mission Pavie, III, Hist. Nat. Indo-Chine Orient., p. 417.
1006. — *Hugeli* DAUTZENBERG et H. FISCHER (*non* Philippi), Liste Moll. rec. par Mansuy, in Journ. de Conch., LIII, p. 411.

Var. **obliterata** nov. var.

Chez cette forme, la sculpture décurrente est beaucoup plus atténuée que chez le type, les cordons étant même parfois presque entièrement effacés sur le haut du dernier tour. C'est par erreur que nous avons assimilé au *M. Hugeli* des spécimens jeunes récoltés par M. Mansuy à Ha-Giang et par M. Blaise dans la région de Mai-Xu, Haut-Song-Bo (Tonkin), ils appartiennent tous, en réalité, à la présente variété du *M. Aubryana*. Quant au véritable

M. Hugeli Philippi, c'est une forme plus lisse, très finement striée, sauf sur la base du dernier tour, qui porte quelques sillons bien marqués. Sa surface est plus luisante, son test est plus mince, sa coloration est d'un vert noirâtre et l'intérieur de son ouverture est d'un brun foncé.

Loc. : Song Bang-Giang à Cao-Bang, Mansuy ; Nam-Luat (M. Mansuy).

MELANIA PROTEUS Bavay (nom. mut.)

1906. *Melania Jacqueti* DAUTZENBERG et H. FISCHER (*non M. Jacquetiana* Heude), Liste Moll. rec. par Mansuy, *in Journ. de Conch.*, LIII, p. 413, pl. X, fig. 16.

Loc. : Ban-Cra (M. Mansuy).

M. Bavay ayant remarqué qu'il existait déjà un *Melania Jacquetiana* Heude : Moll. Empire Chinois, p. 163, pl. XLI, fig. 7, 8, 8^a, 9 et pl. XLIII, fig. 5, propose de substituer au nom que nous avons employé, celui de *M. proteus*.

MELANIA SCHOMBURGKI (Hanley) Reeve

1859. *Melania Schomburgki* HANLEY *in* REEVE, *Conch. Icon.*, pl. XIV, fig. 93.
1866. — — HANL., MABILLE et LE MESLE, *Obs. sur la faune malac. de la Cochinchine et du Cambodge*, *in Journ. de Conch.*, XIV, p. 132.
1874. — — — BROU, *Die Melaniaceen*, *in Syst. Conch. Cab.*, 2^e édit., p. 104.
1875. — — — MORELET, *Séries Conch.*, IV, p. 317.
1876. — — — CROSSE et P. FISCHER, *Moll. fluv. rec. au Cambodge*, *in Journ. de Conch.*, XXIV, p. 324.
1889. — — — L. MORLET, *Catal. coq. rec. par Pavie*, *in Journ. de Conch.*, XXXVII, p. 145.
1904. — — — H. FISCHER et DAUTZENBERG, *Catal. Indo-Chine*, *in Mission Pavie*, p. 418.

Loc. : Royaume de Luang-Prabang (M. Monod).

MELANIA TUBERCULATA Müller

1906. *Melania tuberculata* Müll., DAUTZENBERG et H. FISCHER, Contrib. Faune malac. Indo-Chine, in Journ. de Conch., LIV, p. 165.

Loc. : Quang-Huyen, Mansuy ; Royaume de Luang-Prabang (M. Monod).

Les spécimens recueillis par M. Mansuy à Quang-Huyen, sont remarquablement grands : haut. 36, diam. 12 1/2 mm.

CREMNOCONCHUS MESSAGERI Bavay et Dautzenberg

1900. *Cremnoconchus Messageri* BAVAY et DAUTZENBERG, Diagn. et Descr. coq. nouv. Indo-Chine, in Journ. de Conch., XLVIII, p. 116 ; p. 449, pl. X, fig. 10.

Loc. : Ban-Cra (M. Mansuy).

PALUDINA AMPULLIFORMIS Souleyet

1906. *Paludina ampulliformis* Soul., DAUTZENBERG et H. FISCHER, Contrib. faune malac. Indo-Chine, in Journ. de Conch., LIV, p. 170.

Loc. : Ha-Lang (M. Mansuy).

Nous sommes amenés à croire aujourd'hui, en présence de nombreux spécimens, que la forme rapportée du Yunnan par M. Mansuy et que nous avons rattachée au *lecythoides* Philippi, n'est qu'une variété de l'*ampulliformis*. Notre *P. lecythoides* var. *latissima* deviendrait donc *P. ampulliformis* var. *latissima*.

PALUDINA LITHOPHAGA Heude

1889. *Paludina lithophaga* HEUDE, Diagn. Moll. nov. in Sinis collect., in Journ. de Conch., XXXVII, p. 49.
1890. — — HEUDE, Moll. Empire Chinois, 4^e cahier, p. 177, pl. XL, fig. 13, 13a.

Loc. : Ha-Lang (M. Mansuy).

Il existe une variété à bandes transversales brunes et on observe aussi parfois, sur certains exemplaires, des traces de carène.

PALUDINA POLYZONATA Frauenfeld

subsp. **Duchieri** H. Fischer

1905. *Paludina polyzonata* Fr. var. *Duchieri* H. F. DAUTZENBERG et H. FISCHER, Liste Moll. rec. par Blaise, in Journ. de Conch., LIII, p. 156.

Var. **obsoleta** nov. var.

(Pl. VI, fig. 16)

Loc. : Cao-Bang (M. Mansuy).

Les spécimens rapportés de cette localité par M. Mansuy, ont les cordons décurrents très faibles, parfois même obsoletes et remplacés, dans ce cas, par des lignes brunes. Nous avons représenté pour comparaison, pl. VI, fig. 17, un spécimen de la subsp. *Duchieri* de forme typique; mais à péristome rouge, tandis que le type a l'ouverture blanchâtre. Nous désignons cette variété sous le nom de var. **erythrostroma**, nov. var.

PALUDINA TIRANTI L. Morlet

1884. *Paludina Tiranti* L. MORLET, Descr. esp. nouv. rec. par Pavie, in Journ. de Conch., XXXII, p. 394, pl. XII, fig. 3, 3^a.
1889. — — L. MORLET, Catal. coq. rec. par Pavie, in Journ. de Conch., XXXVII, p. 150.
1904. — — L. M., H. FISCHER et DAUTZENBERG, Catal. Moll. Indo-Chine, in Mission Pavie, p. 424.

Loc. : Royaume de Luang-Prabang (M. Monod).

AMPULLARIA POLITA Deshayes

1906. *Ampullaria polita* Desh., DAUTZENBERG et H. FISCHER, Liste Moll. rec. par Mansuy, in Journ. de Conch., LIII, p. 426.

Loc. : Royaume de Luang-Prabang (M. Monod).

OPISTHOPORUS BEDDOMEI nov. sp.

(Pl. VII, fig. 1, 2, 3, 4)

Testa solida latissime ac pervie umbilicata. Spira depressa complanata, apice prominulo. Anfr. 4 convexi, sat celeriter accrescentes, sutura profunda juncti; ultimus ad extremitatem solutus, descendens et tubulo, circiter 2 mm. post aperturam, munitus. Anfr. primi leves, ceteri plicis incrementi lamellosis, confertissimisque ornati. Apertura circularis. Peristoma duplicatum : internum continuum; externum breviter expansum atque inflexum, superne in aliculam productum.

Color, sub epidermide fuscescente ac setoso sordide griseus et flammulis fuscis depictus. Peristoma internum albidum.

Altit. 8 1/2, diam. maj. 16, min. 12 mm.; apertura 7 mm. alta, 7 mm. lata.

Coquille largement et profondément ombiliquée. Spire déprimée, subplane, à sommet légèrement saillant, composé de 4 tours convexes, croissant assez rapidement et séparés par une suture très profonde. Dernier tour détaché et descendant à l'extrémité, pourvu, à 2 mm. environ, en arrière du péristome, d'un tube de 2 mm. de longueur. Premiers tours lisses, les suivants ornés de plis d'accroissement lamelleux, très serrés. Ouverture circulaire. Péristome interne continu; l'externe, un peu dilaté, est infléchi du côté basal et le long du labre; il est terminé, dans le haut, par une très légère expansion aliforme.

Coloration d'un gris sale, orné de flammules brunes sous un épiderme brunâtre et soyeux. Péristome interne blanchâtre.

Loc : Quang-Huyen (M. Mansuy).

Nous prions notre savant confrère de Londres, M. le colonel Beddome, qui s'est spécialement adonné à l'étude des operculés terrestres, d'accepter la dédicace de cette espèce.

OPISTHOPORUS LUBRICUS NOV. SP.

(Pl. VII, fig. 5, 6, 7, 8)

Testa solida, nitida, depresso turbinata, late ac pervie umbilicata. Spira parum elata. Anfr. 5 convexi, sat celeriter accrescentes suturaque profunda juncti. Anfr. ultimus ad extremitatem paululum descendens, sed haud solutum et tubulo brevi, circiter 2 mm. post aperturam munitus. Anfr. primi leves, ceteri striis incrementi tenuissimis obsolete ornati. Apertura circularis ; peristoma duplicatum : internum continuum, externum breviter expansum atque inflexum ; superne truncatum.

Color pallide fulvus, flammulis fuscescentibus, fulguratis, pictus ; anfr. ultimus in periphèria zonula fusca angusta et interrupta cinctus. Operculum normale.

Altit. 9, diam. maj. 16, min. 12 mm. ; apertura 7 mm. alta, 7 mm. lata.

Coquille solide, luisante, comme vernissée, de forme déprimée, turbinée, largement et profondément ombiliquée. Spire peu élevée, composée de 5 tours convexes, séparés par une suture profonde. Dernier tour descendant légèrement à son extrémité mais non détaché et pourvu, à 2 mm. environ, en arrière du bord de l'ouverture, d'une tubulure courte et étroite. Premiers tours lisses, les suivants ornés de stries d'accroissement fines et très peu apparentes. Ouverture circulaire. Péristome double : l'intérieur continu, l'extérieur étroitement dilaté et infléchi, tronqué au sommet où il se termine par une très légère expansion.

Coloration d'un fauve clair, orné de flammules disposées en zigzags. A la périphérie du dernier tour, règne une zone brune, étroite et interrompue. Opercule normal.

Loc. : Quang-Huyen (M. Mansuy).

Cette espèce diffère de l'*O. Beddomei* par sa forme un peu plus haute, moins aplatie, son dernier tour non détaché à l'extrémité, son ouverture plus ample, son épiderme non fibreux, sa surface lisse et très luisante, ses flammules plus délicates et plus nombreuses.

MYXOSTOMA PARADOXUM NOV. SP.

(Pl. VII, fig. 9, 10, 11 et opercule, fig. 12, 13)

Testa solida, parum nitens, latissime ac pervie umbilicata. Spira depressa, complanata, apice vix prominulo. Anfr. 5 convexi, sat celeriter accrescentes, sutura impressa juncti; ultimus ad extremitatem paululum descendens et dimidio tubulo, postice recurvo, juxta aperturam munitus. Anfr. primi leves, ceteri plicis capillaribus arcuatis, in basi anfr. ultimi attenuatis, ornati. Apertura circularis; peristoma subduplicatum, superne incisum ac sinum rotundatum, extus in tubulum productum, efformans. Operculum tenue, corneum, extus planatum, lamellam helicoidalem primo deciduam, deinde late expansam radiatimque striatam emittit; pagina interna paululum concava, in medio pustulam praebet.

Color sordide albidus, flammulis fuscis fulguratis profuse depictus, in peripheria zonula albida angusta puncticulatim interrupta, zonulam alteram saturate fuscam superat. Peristoma album.

Altit. 13, diam. maj. 30, min. 24 mm.; apertura 11 mm. alta 11 mm. lata.

Coquille solide, peu luisante, très largement et profondément ombiliquée. Spire déprimée, aplatie, à sommet à peine saillant, composée de 5 tours convexes, croissant assez rapidement et séparés par une suture profonde.

Dernier tour descendant un peu à l'extrémité et pourvu, contre le péristome, d'une demi-tubulure large et recourbée en arrière. Premiers tours lisses, les suivants ornés de plis capillaires arqués qui s'atténuent sur la base du dernier tour. Ouverture circulaire, péristome double du côté du labre et dans le haut, chez les exemplaires bien adultes ; bords du péristome disjoints au sommet, où ils forment un sinus arrondi d'où part la demi-tubulure externe.

Opercule corné, mince, aplati, présentant au centre une petite dépression circulaire et orné d'une lamelle hélicoïde qui ne subsiste que le long du bord où elle s'étale largement dans l'intérieur de l'ouverture. Cette lamelle est ornée de stries rayonnantes très visibles. La face interne de l'opercule présente, au centre, un petit mamelon arrondi correspondant à la dépression circulaire de l'intérieur.

Coloration d'un blanc sale profusément couvert de flammules brunes rayonnantes et de linéoles en zigzags de même couleur. A la périphérie, règne une zone blanche, étroite, ponctuée de brun et immédiatement au-dessous, on observe une large bande brun foncé. La base du dernier tour est ornée de linéoles brunes en zigzags, très serrées. Péristome blanc.

Loc. Quang-Huyen (M. Mansuy).

Cette espèce ressemble au premier aspect au *Rhiostoma Morleti* Dautz. et H. Fischer (*Journ. de Conch.*, 1905, p. 429, pl. X, fig. 1 à 4) ; mais sa spire est plus plane et son dernier tour descend moins à l'extrémité. Son ouverture est partiellement entourée d'un péristome double : l'intérieur s'infléchit vers le sommet en formant un sinus arrondi, tandis que l'extérieur enveloppe l'autre et vient toucher l'avant dernier tour sans, toutefois, se souder au bord columellaire. La tubulure est produite, soit par une prolongation du bourrelet du labre, soit par la partie du test

qui se trouve immédiatement en arrière. La conformation de l'opercule fixe la place de ce mollusque parmi les *Myxostoma*.

CYCLOPHORUS MANSUYI nov. sp.

(Pl. VIII, fig. 1, 2, 3, 4)

Testa solida, late ac pervie umbilicata, turbinato-depressa. Spira parum elata, apice obtusulo. Anfr. 5 convexi, rapide crescentes, sutura impressa juncti, striis incrementi irregularibus et striis transversis tenuissimis, sub lente valido tantum conspicuis ornati. Anfr. ultimus paululum dilatatus, haud descendens et ad peripheriam vix subangulatus. Apertura obliqua, circularis. Peristoma continuum, callosum, expansum atque reflexum.

Color castaneus, albo profuse irregulariter variegatus; ad peripheriam zonula albida exilissima vittam latissimam nigrocastaneam superante cinctus. Regio collumellaris alba. Peristoma albidum.

Altit. 31, diam. maj. 48, min. 36 mm.; apertura 22 mm. alta, 25 mm. lata.

Coquille solide, largement et profondément ombiliquée, de forme turbinée, assez déprimée. Spire peu élevée, à sommet légèrement obtus, composée de 5 tours convexes, croissant rapidement, séparés par une suture bien accusée et ornés de stries d'accroissement irrégulières ainsi que de stries décurrentes extrêmement fines et visibles seulement avec l'aide d'une forte loupe. Dernier tour un peu dilaté, non descendant et à peine subanguleux à la périphérie. Ouverture oblique, circulaire; péristome continu, calleux, étalé et réfléchi.

Coloration d'un brun foncé parsemé, au-dessus de la périphérie, de flammules blanches irrégulières. A la périphérie règne une zone blanche étroite qui surmonte une

bande très large, d'un brun noirâtre. Région columellaire blanche. Péristome blanchâtre.

Loc. : Quang-Huyen (M. Mansuy).

Cette espèce est relativement très aplatie. Elle a beaucoup d'analogie avec le *C. Theodori* Ancey ; mais son test est plus épais, son dernier tour est moins haut, en proportion, se dilate moins vers l'ouverture et est encore plus faiblement carénée à la périphérie ; son ombilic est plus largement ouvert. Enfin, on distingue sur la surface du *C. Mansuyi*, à l'aide de la loupe, des stries décurren-tes très fines dont nous n'avons pu découvrir la moindre trace sur l'exemplaire type du *C. Theodori* qui fait actuellement partie de notre collection.

De même que chez ses congénères, la taille du *C. Mansuyi* est fort variable. Le plus petit specimen de la récolte de M. Mansuy n'a effet, que 25 mm. de hauteur, 36 mm. de diam. max. et de 27 de diam. min. La coloration varie aussi beaucoup ; mais le sommet de la spire est toujours noirâtre et la région ombilicale blanche.

CYCLOPHORUS COURBETI Ancey

1906. *Cyclophorus Courbeti* Anc., DAUTZENBERG et H. FISCHER, Liste Moll. rec. par Mansuy, in Journ. de Conch., LIII, p. 431.

Loc. : Quang-Huyen (M. Mansuy) ; forma *minor* : Cao-Bang (Mansuy).

CYCLOPHORUS DODRANS J. Mabile

1906. *Cyclophorus dodrans* J. Mab., DAUTZENBERG et H. FISCHER, Liste Moll. rec. par Mansuy, in Journ. de Conch., p. 433.

Loc. : Quang-Huyen (M. Mansuy).

CYCLOPHORUS SPECIOSUS Philippi

1906. *Cyclophorus speciosus* Phil., DAUTZENBERG et H. FISCHER, Liste Moll. rec. par Mansuy, in Journ. de Conch., LIII, p. 433.

Loc. : Quang-Huyen (M. Mansuy).

PSEUDOPOMATIAS FULVUS von Möllendorff

(Pl. VI, fig. 10-11)

1901. *Pseudopomatias fulvus* VON MÖLLENDORFF, Diagn. neuer von Frühstorfer ges. Landschn., in Nachrichtenbl. d. Malak. Ges., p. 81.
1904. — — v. Möll., H. FISCHER et DAUTZENBERG, Catal. Moll. Indo-Chine, in Mission Pavie, p. 429.

Loc. : Deux-Ponts (M. Mansuy).

Nous avons représenté ici cette espèce qui n'avait pas encore été figurée.

PLATYRHAPHE LEUCACME von Möllendorff

1901. *Platyrhappe leucacme* v. MÖLLENDORFF, Diagn. in Tonkin ges. Landschn., in Nachrichtenbl. d. Malak. Ges., p. 80.
1903. — — v. Möll., BAVAY et DAUTZENBERG, Descr. coq. nouv. Indo-Chine, in Journ. de Conch., LI, p. 233, pl. XI, fig. 15, 16.
1904. — — — H. FISCHER et DAUTZENBERG, Catal. Moll. Indo-Chine, in Mission Pavie, p. 429.

Loc. : Quang-Huyen (M. Mansuy).

PLATYRHAPHE SORDIDA Pfeiffer

1855. *Cyclostoma (Cyclotus) sordidum* PFEIFFER, Proc. Zool. Soc. of London, p. 103.
1863. *Cyclotus sordidus* Pfr., REEVE, Conch. Icon., pl. IX, fig. 52.
1903. *Platyrhappe sordida* BAVAY et DAUTZENBERG, Descr. coq. nouv. Indo-Chine, in Journ. de Conch., LI, p. 232, pl. XI, fig. 13, 14.

Loc. : Quang-Huyen (M. Mansuy).

LAGOCHILUS SCISSIMARGO Benson

1906. *Lagochilus scissimargo* Bens., DAUTZENBERG et H. FISCHER, Liste Moll. rec. par Mansuy, in Journ. de Conch., LIII, p. 439.
1906. *Japonia (Lagochilus)* — — KOBELT, Monogr. Cyclophoridae, in Syst. Conch. Cab., 2^e édit., p. 505, pl. 63, fig. 12, 13, 14, 23.

Loc. : Quang-Huyen (M. Mansuy).

EUPUPINA ANCEYI Bavay et Dautzenberg

1899. *Pupina Anceyi* BAVAY et DAUTZENBERG, Descr. coq. nouv. Indo-Chine, in Journ. de Conch., XLVII, p. 53, pl. III, fig. 5, 5^a.
1904. — — B. et D., H. FISCHER et DAUTZENBERG, Catal. Moll. Indo-Chine, in Mission Pavie, p. 431.

Loc. : Mo-Xat (M. Mansuy).

EUPUPINA MANSUYI nov. sp.

(Pl. VI, fig. 12, 13, 14, 15)

Testa subpellucida, tenuis, nitidissima, ovato-conoidea et sat ventrosa. Spira mediocris, conoidea, apice subacuto. Anfr. 6 convexiusculi, sutura conspicua juncti, striis incrementi tenuissimis etiam sub lente vix conspicuis ornati. Anfr. ultimus versus aperturam descendens. Apertura circularis. Peristoma valde callosum, inferne paululum provectum, superne emarginatum et sinulum ascendentem efformans. Ad columellae basin sinulus alter rotundatus, brevis calloque circumdatus conspicitur. Margo columellaris arcuata. Labrum arcuatum, expansum et reflexum.

Color pallide fulvus, ad extremitatem anfr. ultimi rufescens. Peristoma albidum. Operculum tenue, corneum.

Altit. 10, diam. maj. 5 mm., apertura 4 mm. alta, 4 mm. lata.

Coquille assez mince, subpellucide, très luisante, de forme ovale-conoïde, assez ventrue. Spire conoïde, médiocrement élevée, subacuminée au sommet, composée de 6 tours un peu convexes séparés par une suture bien visible et ornés de stries d'accroissement qu'on aperçoit à peine, même sous la loupe. Dernier tour descendant vers l'ouverture. Ouverture circulaire. Péristome très calleux, un peu projeté en avant à la base et présentant, dans le haut, un sinus ascendant, bordé extérieurement et limité, en avant, par une forte lamelle pariétale trigone. La base de la columelle est échancrée par un sinus arrondi, peu profond, circonscrit par une callosité. Bord columellaire régulièrement arqué. Labre arqué, largement étalé et réfléchi.

Coloration d'un fauve pâle, passant au brun rougeâtre à l'extrémité du dernier tour. Péristome blanchâtre. Opercule mince, corné.

Loc.: Deux-Ponts; Quang-Huyen (M. Mansuy).

Au premier aspect, cette espèce ressemble assez au *tonkiniana* Bavay et Dautzenberg (*Journ. de Conch.* 1899, p. 54) mais la conformation de son ouverture est fort différente : tandis que chez le *tonkiniana*, la lamelle pariétale est très faible, elle est, au contraire, très forte chez le *Mansuyi* et elle forme avec le haut du labre un long sinus. Le sinus de la base est aussi plus grand chez le *Mansuyi*. Au contraire, chez ce dernier, l'ouverture est plus petite et limitée dans le haut par une callosité saillante et nettement limitée, tandis que chez le *tonkiniana*, les bords ne sont reliés que par une callosité mince et appliquée.

EUPUPINA VERNEAUI Dautz. et H. Fisch.

1906. *Pupina Verneau*

DAUTZENBERG et H. FISCHER, Liste Moll. rec. par Mansuy, in *Journ. de Conch.*, LIII, p. 440, pl. X, fig. 13, 14, 15.

Loc.: Mo-Xat ; Quang-Huyen (M. Mansuy).

La récolte de M. Mansuy renferme une forme de grande taille : haut. 9 diam. 5 mm., qui peut être désignée comme var. *major*.

HYBOCYSTIS GRAVIDA Benson

1906. *Hybocystis gravida* Bens., DAUTZENBERG et H. FISCHER, Liste Moll. rec. par Mansuy, in Journ. de Conch., LIII, p. 441.

Loc.: Quang-Huyen (M. Mansuy).

ALYCAEUS (CHARAX) FRATERCULUS Bavay et Dautzenberg

1900. *Alycaeus (Charax) fraterculus* BAVAY et DAUTZENBERG, Diagn. et descr. coq. nouv. Indo-Chine, in Journ. de Conch., XLVIII, p. 120, 457, pl. XI, fig. 11, 12, 13, 14.

1904. — — — B. et D., H. FISCHER et DAUTZENBERG, Catal. Moll. Indo Chine, in Mission Pavie, p. 432.

Loc.: Quang-Huyen (M. Mansuy).

ALYCAEUS (DIORYX) PILULA Gould

1900. *Alycaeus pilula* Gld., BAVAY et DAUTZENBERG, Descr. coq. nouv. Indo-Chine, in Journ. de Conch., XLVIII, p. 456.

1904. — — — H. FISCHER et DAUTZENBERG, Catal. Moll. Indo-Chine, in Mission Pavie, p. 432.

Loc.: Quang-Huyen (M. Mansuy).

DIPLOMMATINA BALANSAI L. Morlet

Var. **robusta** Bavay et Dautzenberg

1903. *Diplommatina Balansai* L. M. var. *robusta* BAVAY et DAUTZENBERG, Descr. coq. nouv. Indo-Chine, in Journ. de Conch., LI, p. 221, pl. X, fig. 1, 2, 3, 4.

1906. — — — — — DAUTZENBERG et H. FISCHER,
Liste Moll. rec. par Mansuy, *in* Journ.
de Conch., LIII, p. 442.

Loc.: Quang-Huyen (M. Mansuy).

DIPLOMMATINA LEMYREI Bavay et Dautzenberg

1903. *Diplommatica Lemyrei* BAVAY et DAUTZENBERG, Descr. coq.
nouv. Indo-Chine, *in* Journ. de Conch.,
LI, p. 227, pl. XI, fig. 5, 6.

Loc.: Quang-Huyen ; massif du Luc-Khu (M. Mansuy).

HELICINA (APHANOCONIA) HUNGERFORDIANA von Möllendorff

1882. *Helicina Hungerfordiana* VON MÖLLENDORFF, Jahrb. d. deuts-
chen Malakoz. Ges., p. 182, 354.

1905. *Aphanoconia* — v. Möll., A.-J. WAGNER, Helicinenstudien,
in Denk. Ak. Wien, LXXVII, p. 389,
pl. IV, fig. 10^a, 10^b, 10^c.

Loc.: Quang-Huyen (M. Mansuy).

Cette espèce a été décrite d'après des spécimens prove-
nant de Hong-Kong ; mais elle a été également recueillie
dans l'île Kebao par M. Frühstorfer.

PSEUDOTROCHATELLA GREDLERIANA von Möllendorff

1884. *Helicina (Trochatella) Mouhoti* Pfeiffer var. *Martensi* GREDLER
(non Issel), Jahrb. d. Malakoz. Ges.,
XI, p. 141.

1885. — *Gredleriana* VON MÖLLENDORFF, Jahrb. d. Malakoz.
Ges., XII, p. 371.

1886. — (*Trochatella*) — v. Möll., L. MORLET, Liste coq. rec. au
Tonkin par Jcurdy, *in* Journ. de Conch.,
XXXIV, p. 261.

1891. — (*Geotrochatella*) — — P. FISCHER, Catal. et distr.
géogr. Moll. d'une partie de l'Indo-
Chine, p. 113.

1895. *Geotrochatella* — — DAUTZENBERG, Revis. esp. g.
Geotrochatella, *in* Journ. de Conch.,
XLIII, p. 22.

1898. *Pseudotrochatella* — — H. FISCHER, Notes Faune H^o Tonkin, in Bull. Scient. France et Belgique, p. 24.
1904. — — — H. FISCHER et DAUTZENBERG, Catal. Moll. Indo-Chine, in Mission Pavie, p. 433.
1905. — *Martensi* Gredl., A. J. WAGNER (*non* Issel), Denk. Ak. Wien, LXXVII, p. 367, pl. I, fig. 23^a, 23^b, 23^c.
1908. *Geotrochatella* — — KOBELT (*non* Issel), Monogr. in Conch. Cab., 2^e édit., p. 13, pl. 2, fig. 1, 2.

Loc.: Trung-Khan-Phu ; Quang-Huyen (M. Mansuy).

PSEUDOTROCHATELLA NOGIERI Dautzenberg et d'Hamonville
(Pl. VII, fig. 14, 15, 16, 17, 18)

1887. *Trochatella Nogieri* DAUTZENBERG et D'HAMONVILLE, Descr. de 2 esp. nouv. du Tonkin, in Journ. de Conch., XXXV, p. 301.
1892. *Geotrochatella* — D. et d'H., L. MORLET, Descr. esp. nouv. Indo Chine, in Journ. de Conch., XL, p. 328, pl. VIII, fig. 1, 1^a, 1^b.
1895. — — — DAUTZENBERG, Revis. esp. G. *Geotrochatella*, in Journ. de Conch., XLIII, p. 23.
1904. *Pseudotrochatella* — — H. FISCHER et DAUTZENBERG, Catal. Moll. Indo-Chine, in Mission Pavie, p. 433.
1905. — — — A.-J. WAGNER, Denk. Ak. Wien, LXXVII, p. 368.
1908. *Geotrochatella* — — KOBELT, Monogr. in Conch. Cab., 2^e édit., p. 14, pl. I, fig. 16, 17.

Loc.: Massif du Bac-Son, au N.-O. de Lang-Son (M. Mansuy).

Le *Ps. Nogieri* a été décrit d'après un spécimen unique recueilli mort à Than-Moï et qui était décoloré.

Nous en faisons figurer aujourd'hui deux individus récoltés vivants par M. Mansuy, l'un est d'une teinte jaune citron, l'autre rosé. Ils présentent tous deux des taches blanches opaques très irrégulières, de même que les autres *Pseudotrochatella*.

ANODONTA JOURDYI L. Morlet

1905. *Anodonta Jourdyi* L. M., DAUTZENBERG et H. FISCHER, Liste Moll. rec. par Blaise, in Journ. de Conch., LIII, p. 195.

Loc.: Song Bang-Giang, à Cao-Bang (M. Mansuy).

PSEUDODON ELLIPTICUS Conrad

1865. *Pseudodon ellipticum* CONRAD, Descr. of a new sp. of *Pseudodon*, in Amer. Journ. of Conch., I, p. 352, pl. 25, fig. 1.
1900. — — SIMPSON, Synopsis of the Naiades, p. 836.
1904. — *ellipticus* H. FISCHER et DAUTZENBERG, Catal. Indo-Chine, in Mission Pavie, p. 436.

Loc.: Royaume de Luang-Prabang (M. Monod).

Nos spécimens sont plus grands que le type: diam. antéro-post. 80, diam. umbono-ventral 48, épaisseur 23 mm.; ils sont aussi d'une coloration plus foncée.

PSEUDODON EXILIS A. Morelet

1866. *Microcondylus exilis* A. MORELET, Descr. esp. Indo-Chine, in Journ. de Conch., XIV, p. 63.
1875. *Pseudodon* — A. MORELET, Séries Conch., IV, p. 340, pl. XVII, fig. 1.
1886. — — A. M., L. MORLET, Liste coq. rec. par Jourdy, in Journ. de Conch., XXXIV, p. 266.
1900. — — — SIMPSON, Synopsis of the Naiades, p. 839.
1904. — — — H. FISCHER et DAUTZENBERG, Catal. Indo-Chine, in Mission Pavie, p. 436.

Loc.: Song Bang-Giang, à Cao-Bang (M. Mansuy).

UNIO FRÜHSTORFERI Dautzenberg

1900. *Unio Frühstorferi* DAUTZENBERG, Diagn. nouv. esp. Unio Indo-Chine, in Journ. de Conch., XLVIII, p. 429.
1901. — — DAUTZENBERG, Descr. 2 Unio, in Journ. de Conch., XLIX, p. 5, pl. I, fig. 1, 2.

1905. — — DAUTZENBERG, Liste Moll. rec. par Blaise,
in Journ. de Conch., LIII, p. 204 (obs.).

Loc.: Song Bang-Giang, à Cao-Bang (M. Mansuy).

UNIO (QUADRULA) LEAI Gray

1905. *Unio (Quadrula) Leai* Gray, DAUTZENBERG et H. FISCHER, Liste
Moll. rec. par Blaise, *in Journ. de
Conch.*, LIII, p. 206.

Loc.: Song Bang-Giang, à Cao-Bang (M. Mansuy).

UNIO MESSAGERI Bavay et Dautzenberg

1901. *Unio Messageri* BAVAY et DAUTZENBERG, Descr. 2 Unio,
in Journ. de Conch., XLIX, p. 7, pl. I,
fig. 3, 4.
1904. — — B. et D., H. FISCHER et DAUTZENBERG, Catal. Indo-
Chine, *in Mission Pavie*, p. 439.

Loc.: Song Bang-Giang, à Cao-Bang (M. Mansuy).

UNIO (NODULARIA) MICHELOTI L. Morlet

1886. *Unio Micheloti* L. MORLET, Diagn. Moll. nov. Tonk.,
in Journ. de Conch., XXXIV, p. 77.
1886. — — L. MORLET, Liste coq. rec. par Jourdy,
in Journ. de Conch., XXXIV, p. 267.
1900. *Nodularia* — L. M., SIMPSON, Synopsis of the Naiades, p. 814.
1904. *Unio* — — H. FISCHER et DAUTZENBERG, Catal. Indo-
Chine, *in Mission Pavie*, p. 439.

Loc.: Song Bang-Giang, à Cao-Bang (M. Mansuy).

UNIO (QUADRULA) NODULOSUS Wood

1815. *Mya nodulosa* WOOD (*ex parte*), General Conch., I,
p. 106, pl. 22, fig. 1, 2, 2.
1817. — — Wood, DILLWYN, Descr. Catal., I, p. 52.
1825. — — Wood, Index testac., p. 12, pl. II, fig. 29^b.
1836. *Margarita (Unio) nodulosa* W. LEA, Synopsis, p. 16.
1838. — — — — LEA, Synopsis, p. 15.
1842. *Unio nodulosus* W. HANLEY, Test. Moll., p. 180.
1843. — — — HANLEY, Recent Biv. Sh., p. 180.

1845. — *nodulosa* — CATLOW and REEVE, Conch. Nom., p. 61.
 1852. *Margaron (Prisodon) nodulosus* W. LEA, Synopsis, p. 22.
 1856. *Mya nodulosa* WOOD, Index testac. Rev., p. 16, pl. II, fig. 29.
 1857. *Unio nodulosus* WOOD H. et A. ADAMS, Genera of rec. Moll., II, p. 496.
 1862. — *grandidens* LEA, Proc. Acad. N. Sc. Philad., p. 168.
 1862. — — LEA, Journ. Acad. N. Sc. Philad., V, p. 205, pl. XXX, fig. 274.
 1863. — — LEA, Obs. G. Unio, IX, p. 27, pl. 30, fig. 274.
 1868. — *nodulosus* WOOD SOWERBY, in REEVE, Conch. Icon., pl. LXXXIII, fig. 439.
 1870. — (*Prisodon*) — — LEA, Synopsis, p. 27.
 1870. *Margaron (Unio) grandidens* LEA, Synopsis, p. 34.
 1890. *Unio nodulosus* WOOD PAETEL, Catal. Conch. Samml., III, p. 161.
 1900. *Quadrula nodulosa* — SIMPSON, Synops. of the Naiades, p. 798.

Loc.: Song Bang-Giang, à Cao-Bang (M. Mansuy).

UNIO (QUADRULA) MANSUYI nov. sp.

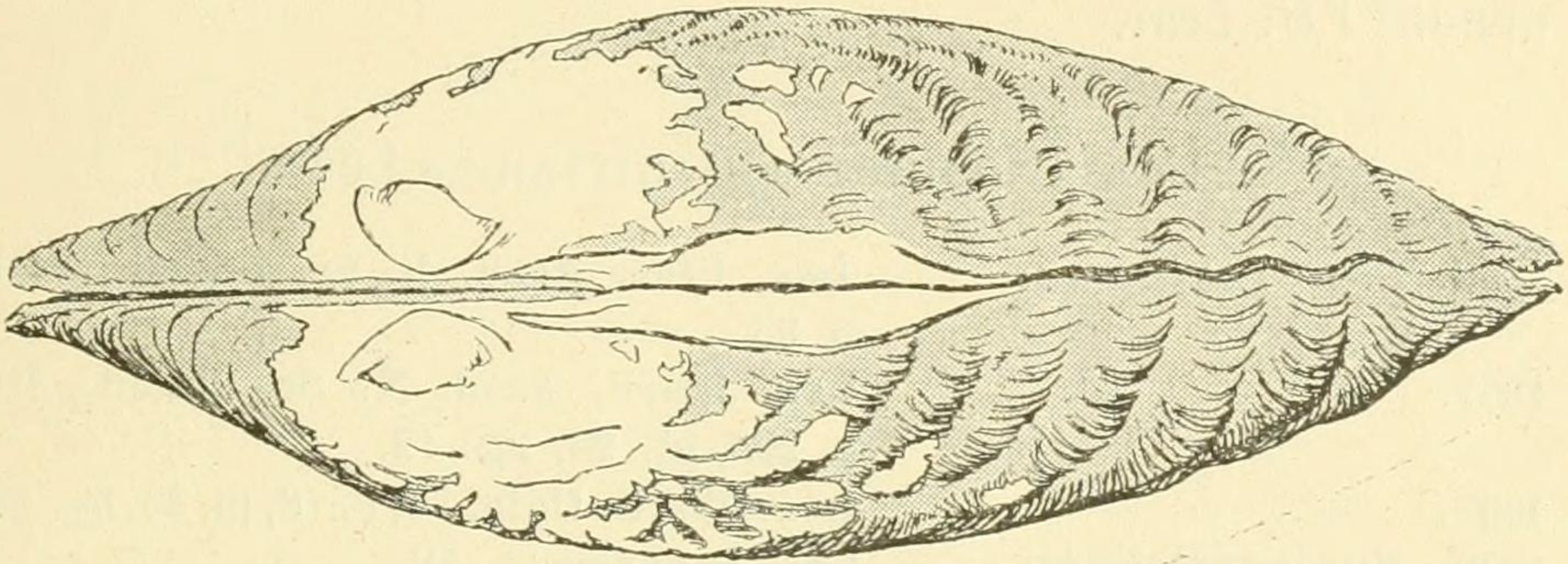
(Pl. VIII, fig. 5.)

Testa crassissima et ponderosa, oblongo-trapezoidalis, antice rotundata, postice declivis et angulata, striis incrementi irregularibus plicisque aliquot ab umbonibus radiantibus, in medio subrectis postice vero multo validioribus ac divaricantibus ornata. Umbones contigui, valde erosi. Pagina interna margaritacea, parum nitida, sub lente minutissime granulosa. Cardo perincrassatus, in valva dextra dentes cardinales duo laciniatos, antico quam postico multo validiore, dentemque lateralem posticum unicum crassumque; in valva sinistra dentes cardinales duo laciniatos, postico quam antico validiore, dentesque laterales duo a sulco profundo sejunctos praebet. In utraque valva dentes laterales a margine recedunt. Impressiones musculares conspicuae, rotundatae; impressio pallii integra, antrorsum ascendit et a margine recedit. Margo integer et acutus.

Color, sub epidermide fusco, albus; margarita alba, vix iridescens.

Diam. umbono-ventralis 64, antico-posterior 100, crassit. 37 mm.

Coquille très épaisse et lourde, d'une forme trapezoïde allongée, arrondie en avant, anguleuse en arrière, ornée de stries d'accroissement irrégulières et, sur la région médiane, de quelques plis rayonnants subverticaux plus ou moins confluent. Sur la région postérieure, on observe des plis beaucoup plus gros, un peu noduleux et divergents. La région antérieure est dépourvue de plis rayonnants. Sommets contigus, érodés, situés un peu en avant du tiers du diamètre antéro-postérieur de la coquille.



Unio (Quadrula) Mansuyi Dautzenberg et H. Fischer.

Intérieur des valves nacré, peu luisant, couvert de granulations microscopiques. Charnière très forte, présentant, dans la valve droite, deux dents cardinales laciniées, dont l'antérieure est la plus forte et la plus saillante et une dent latérale unique, forte, saillante, anguleuse au sommet et séparée du bord dorsal de la coquille par un espace assez large, profondément creusé; dans la valve gauche, deux dents cardinales laciniées dont la postérieure est la plus forte et deux dents latérales lamelleuses séparées l'une de l'autre par un sillon profond et, du bord de la coquille, par un espace assez large, profondément creusé. Impressions des muscles adducteurs médiocres, arrondies, bien marquées. Impression paléale entière, ascendante du

côté antérieur où elle s'écarte graduellement du bord de la coquille. Bords des valves simples, tranchants.

Coloration blanche sous un épiderme d'un brun fauve foncé, légèrement fibreux vers les bords. Nacre blanche peu brillante et à peine irisée.

Loc. : Song Bang-Giang à Cao-Bang (M. Mansuy).

Cette espèce diffère de l'*U. Leai* par sa région postérieure tronquée obliquement et acuminée à l'extrémité inférieure ; son ornementation est aussi différente ; elle consiste en plis subverticaux sur la région médiane et nettement divariqués sur la région postérieure ; on n'observe pas de nodosités isolées comme celles qui ornent l'*U. Leai*.

UNIO (NODULARIA) SAGITTARIUS Lea

- | | | |
|-------|-----------------------------|---|
| 1856. | <i>Unio sagittarius</i> | LEA, Proc. Acad. N. Sc. Philad., VIII, p. 93. |
| 1857. | — — | LEA, Journ. Acad. N. Sc. Philad., III, p. 298, pl. 26, fig. 12. |
| 1857. | — — | LEA, Obs. G. Unio, VI, p. 18, pl. 26, fig. 12. |
| 1870. | <i>Margaron (Unio)</i> | — LEA, Synopsis, p. 58. |
| 1892. | <i>Unio Dugasti</i> | L. MORLET, Diagn. Moll. nov. in Indo-China collect., in Journ. de Conch., XL, p. 86. |
| 1893. | — — | L. MORLET, Descr. esp. nouv. Indo-Chine in Journ. de Conch., XLI, p. 156, pl. VI, fig. 4. |
| 1900. | <i>Nodularia sagittaria</i> | Lea, SIMPSON, Synopsis of the Naiades, p. 811. |
| 1904. | <i>Unio Dugasti</i> L. M., | H. FISCHER et DAUTZENBERG, Catal. Indo-Chine, in Mission Pavie, p. 438. |

Loc. : Royaume de Luang-Prabang (M. Monod).

UNIO (NODULARIA) SCOBINATUS Lea

- | | | |
|-------|------------------------------------|---|
| 1906. | <i>Unio (Nodularia) scobinatus</i> | Lea, DAUTZENBERG et H. FISCHER, Liste Moll. rec. par Mansuy, in Journ. de Conch., LIII, p. 454. |
|-------|------------------------------------|---|

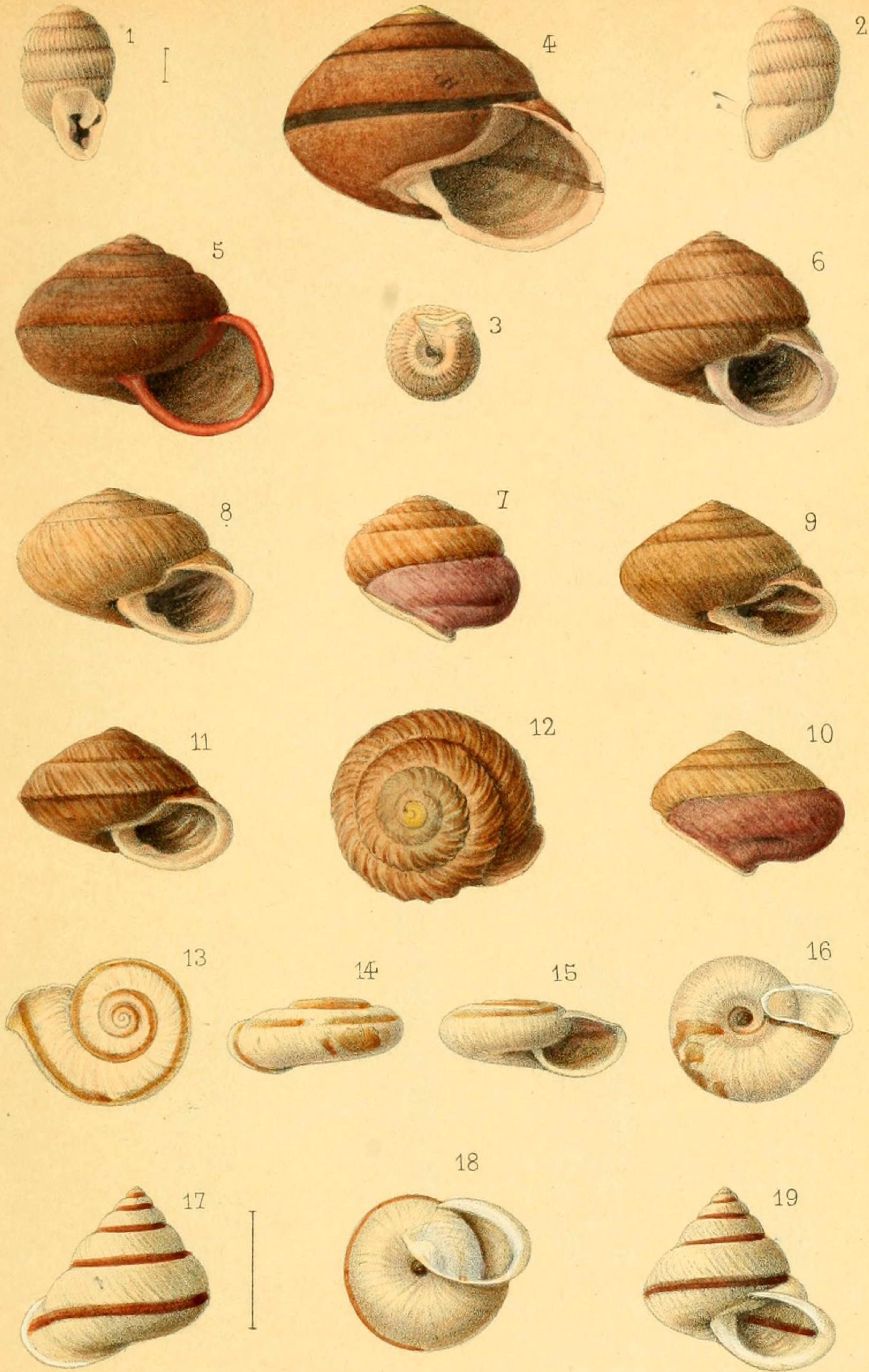
Loc. : Royaume de Luang-Prabang (M. Monod).

CORBICULA LAMARCKIANA T. Prime

1864. *Corbicula Lamarckiana* T. PRIME, Ann. Lyc. Nat. Hist. of N. York, VIII, p. 69, fig. 16.
1869. — — T. PRIME, Catal. Corbic., n° 50.
1879. — — T. P., CLESSIN, Die fam. der Cycladeen, in Syst. Conch. Cab., 2^e édit., p. 170, pl. 30, fig. 9.
1891. — — — L. MORLET, Contrib. Faune Malac. Indo-Chine, in Journ. de Conch., XXXIX, p. 239.
1904. — — — H. FISCHER et DAUTZENBERG, Catal. Indo-Chine, in Mission Pavie, p. 441.

Loc. : Ha-Lang (M. Mansuy).

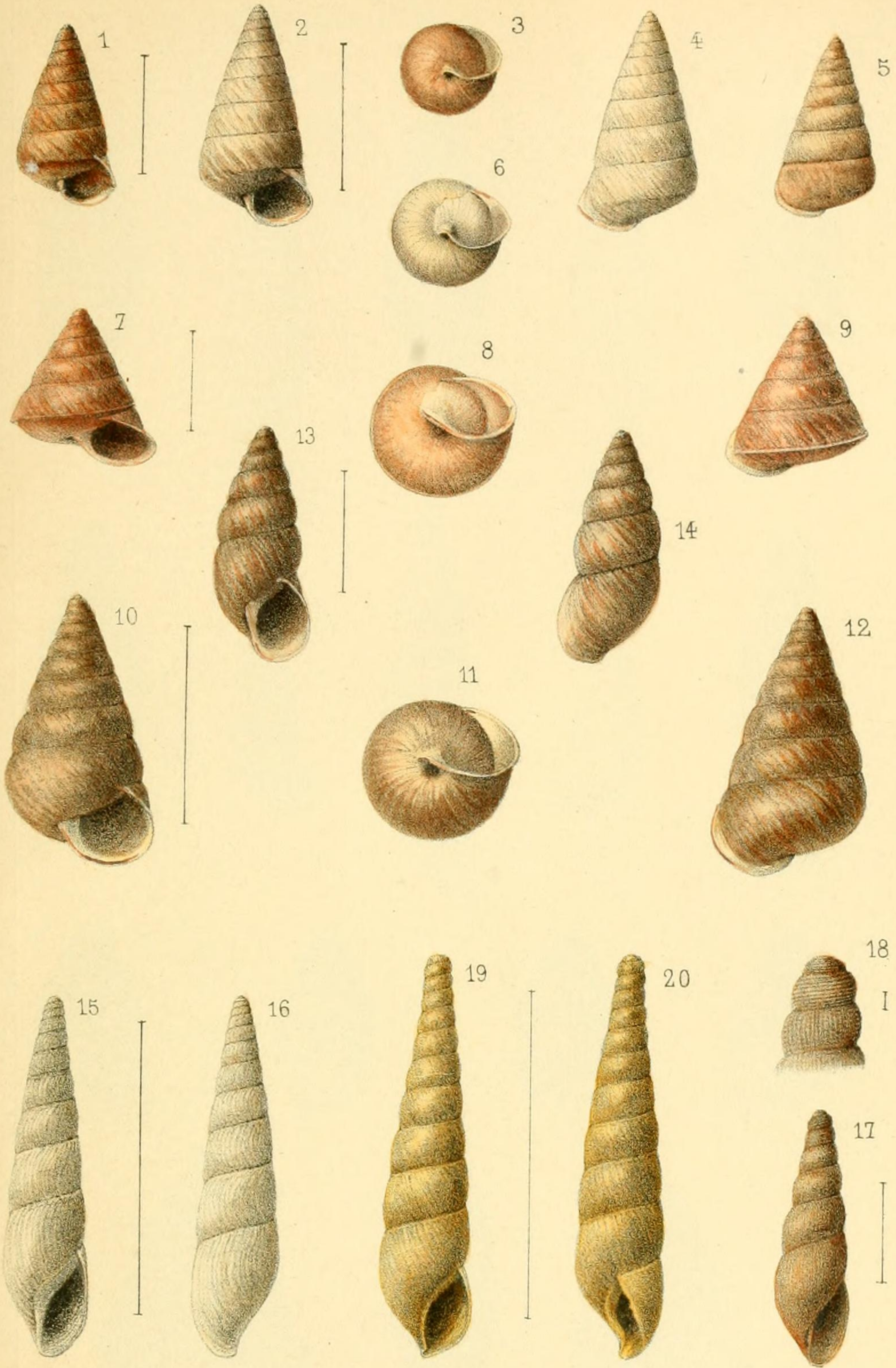
Ph. D. et H. F.



G. Reigner del. & lith.

Imp. L. Lafontaine, Paris.

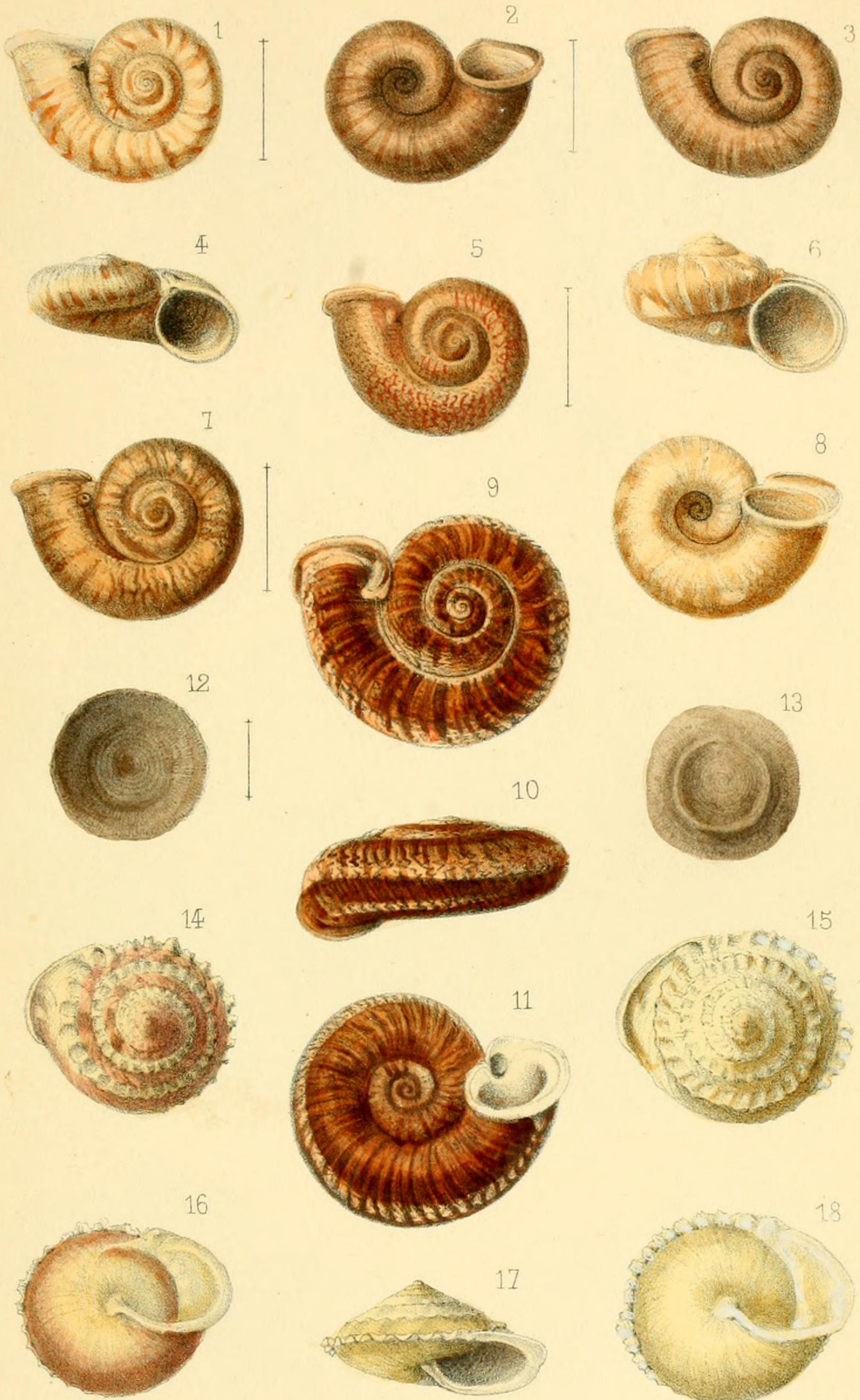
- 1, 2, 3. *Ennea plagiostoma* von Möllendorff.
 4. *Camaena Gabriellae* Dautz. et d'Ham. var. *platytaenia* von Möllendorff.
 5. " " *Billeti* H. Fischer.
 6. *Neocepelis Cherrieri* Bavay var. *edentula* Dautz. et H. Fischer.
 7. " " " " var. *scrobiculata* Dautz. et H. Fischer.
 8. " " " " var. *depressa* Dautz. et H. Fischer.
 9, 10. " " " " var. *depressa scrobiculata* Dautz. et H. Fischer.
 11, 12. " " " " var. *carinata* Dautz. et H. Fischer.
 13, 14, 15, 16. *Chloritis diestalmena* Dautz. et H. Fischer.
 17, 18, 19. *Satsuma leptopomopsis* Dautz. et H. Fischer.



G. Reigné del. & lith.

Imp. L. Lafontaine, Paris

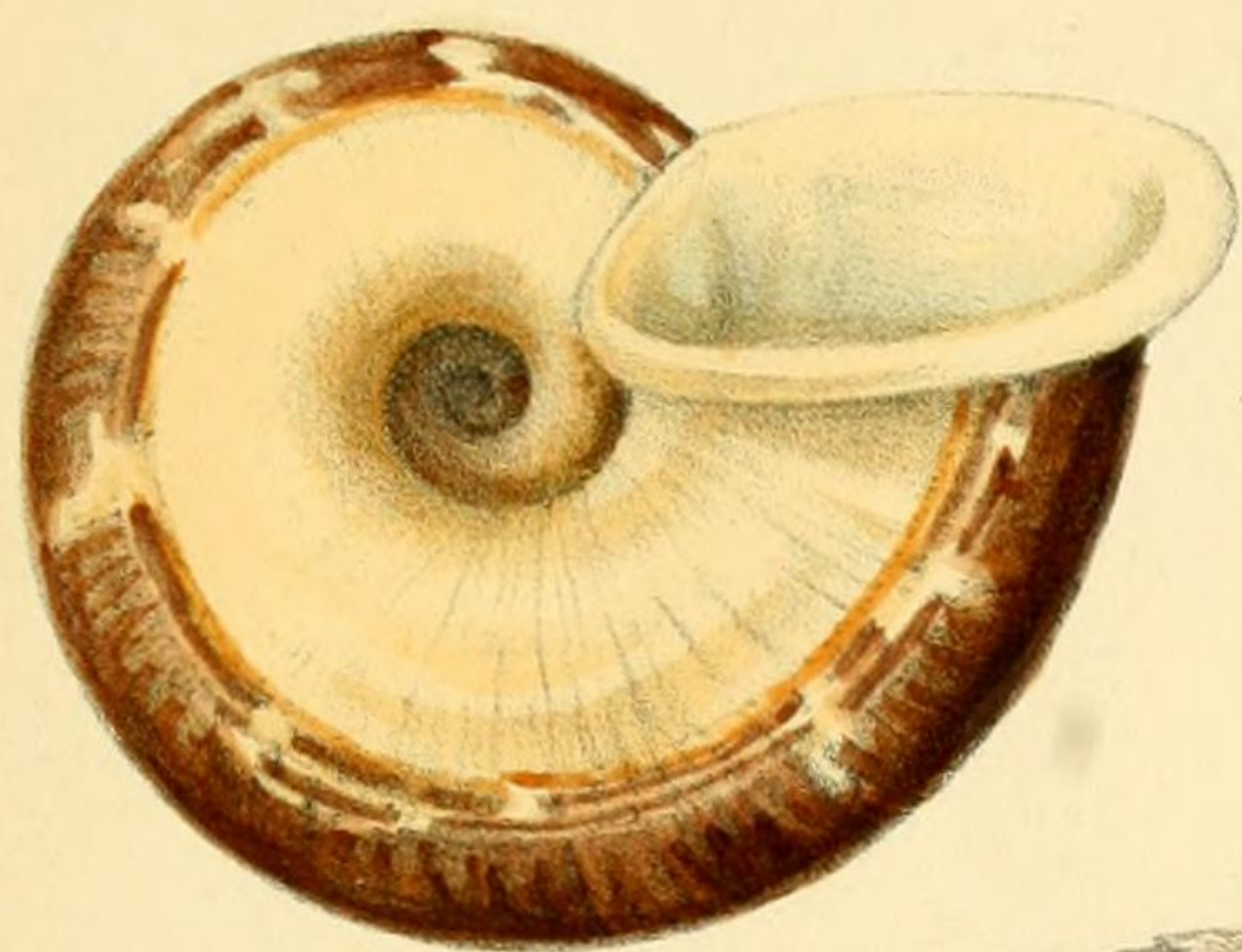
- 1, 2, 3, 4, 5, 6. *Satsuma producta* Dautz. et H. Fisch.
 7, 8, 9. "..... *fulvescens* Dautz. & H. Fisch.
 10, 11, 12. "..... *straminea* von Möllendorff
 13, 14. *Buliminus tenuistriatus* Dautz. & H. Fisch.
 15, 16. *Prosopeas Lavillei* Dautz. & H. Fisch.
 17. *Pseudopeas Douvillei* Dautz. & H. Fisch.
 18. "..... "..... *sommet grossi* 6 fois.
 19, 20. *Tortaxis papillosa* Dautz. & H. Fisch.



G. Reignier del. & lith.

Imp. L. Lafontaine, Paris.

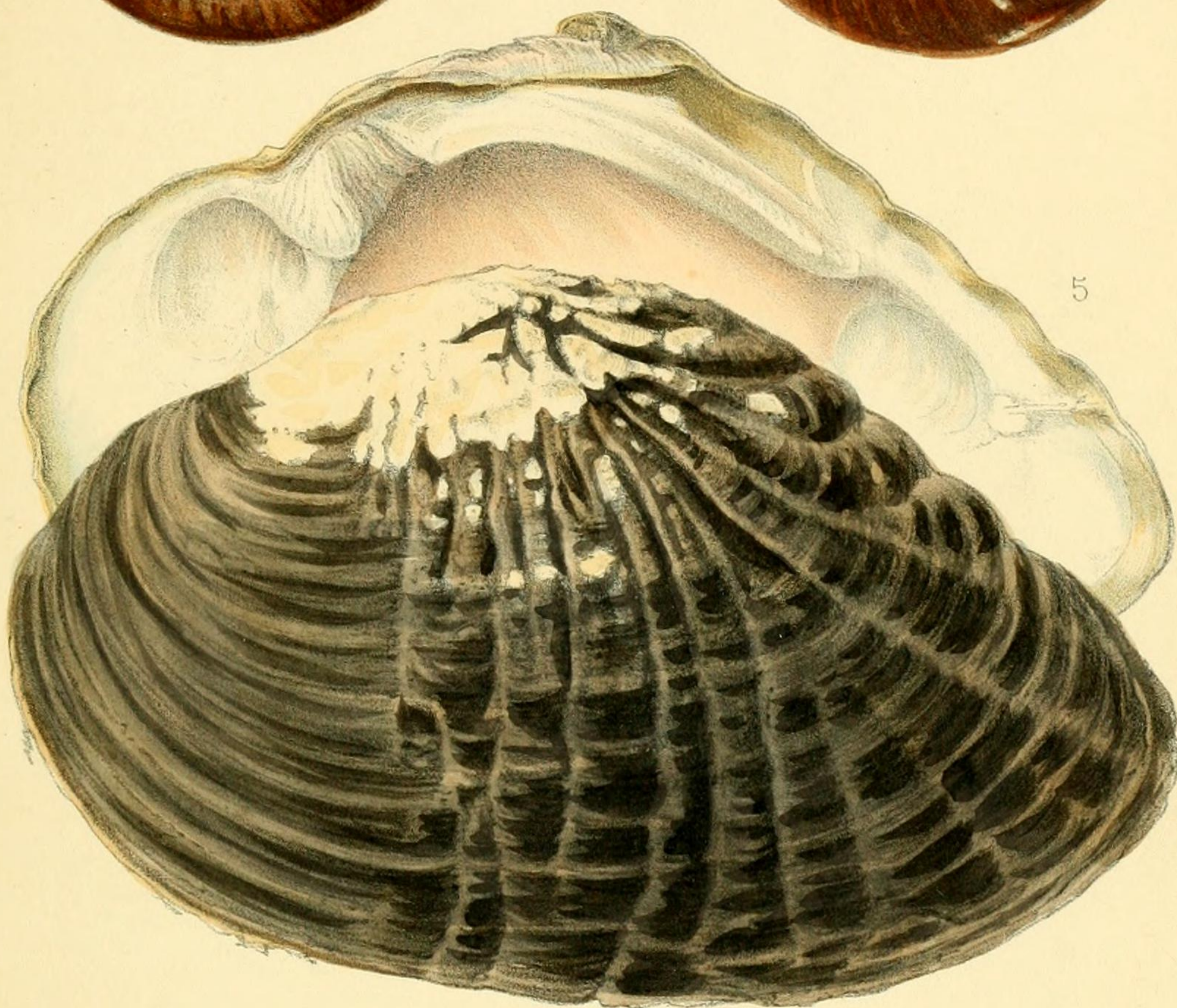
- 1, 2, 3, 4. *Opisthoporus Beddomei* Dautz. et H. Fisch.
 5, 6, 7, 8. "..... *lubricus* Dautz. et H. Fisch.
 9, 10, 11. *Myxostoma paradoxa* Dautz. et H. Fisch.
 12. "..... "..... opercule, face externe, grossi 1 fois 1/2.
 13. "..... "..... opercule, face interne, grossi 1 fois 1/2.
 14, 15, 16, 17, 18. *Pseudotrochatella Nogieri* Dautz. et d'Hamonville.



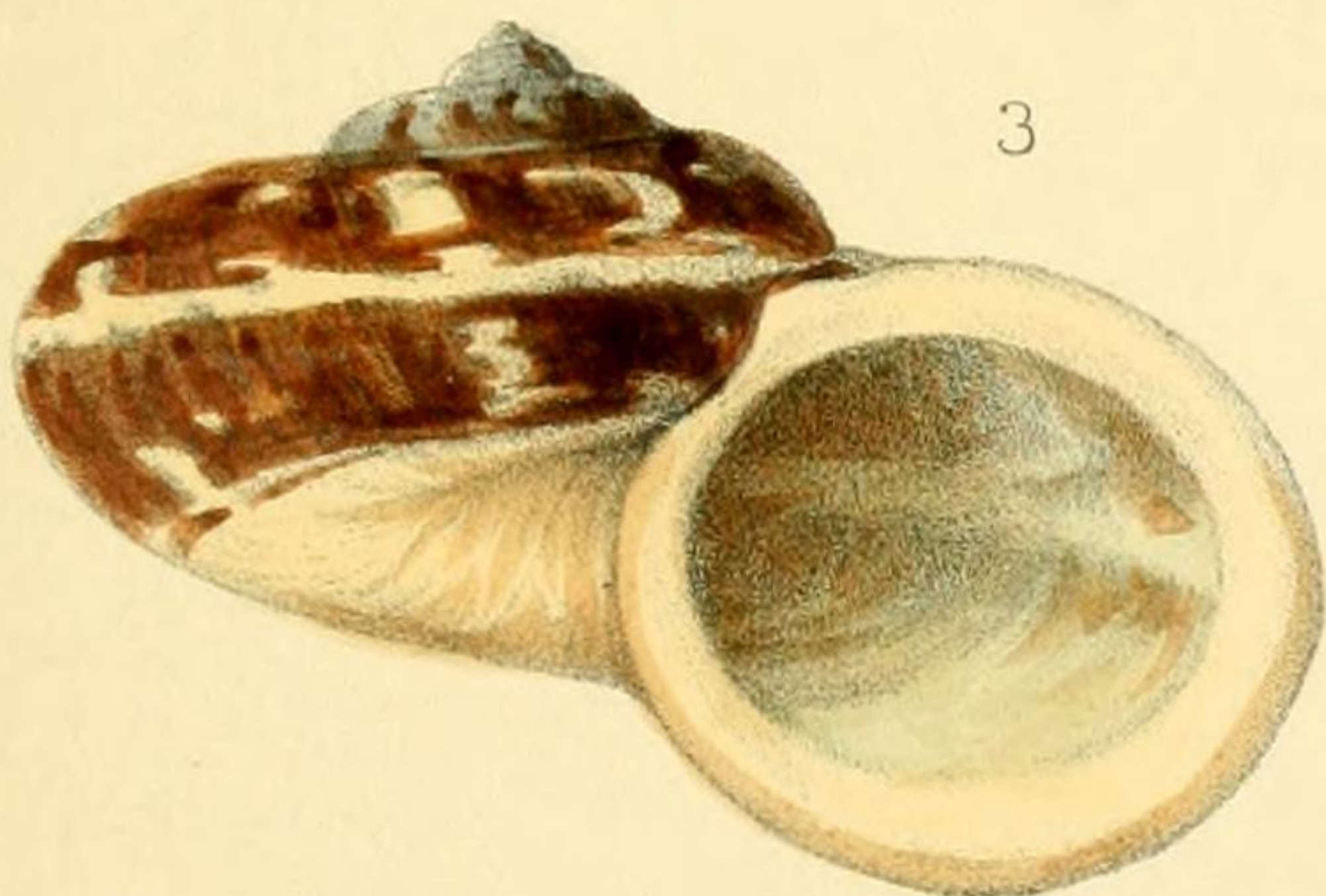
1



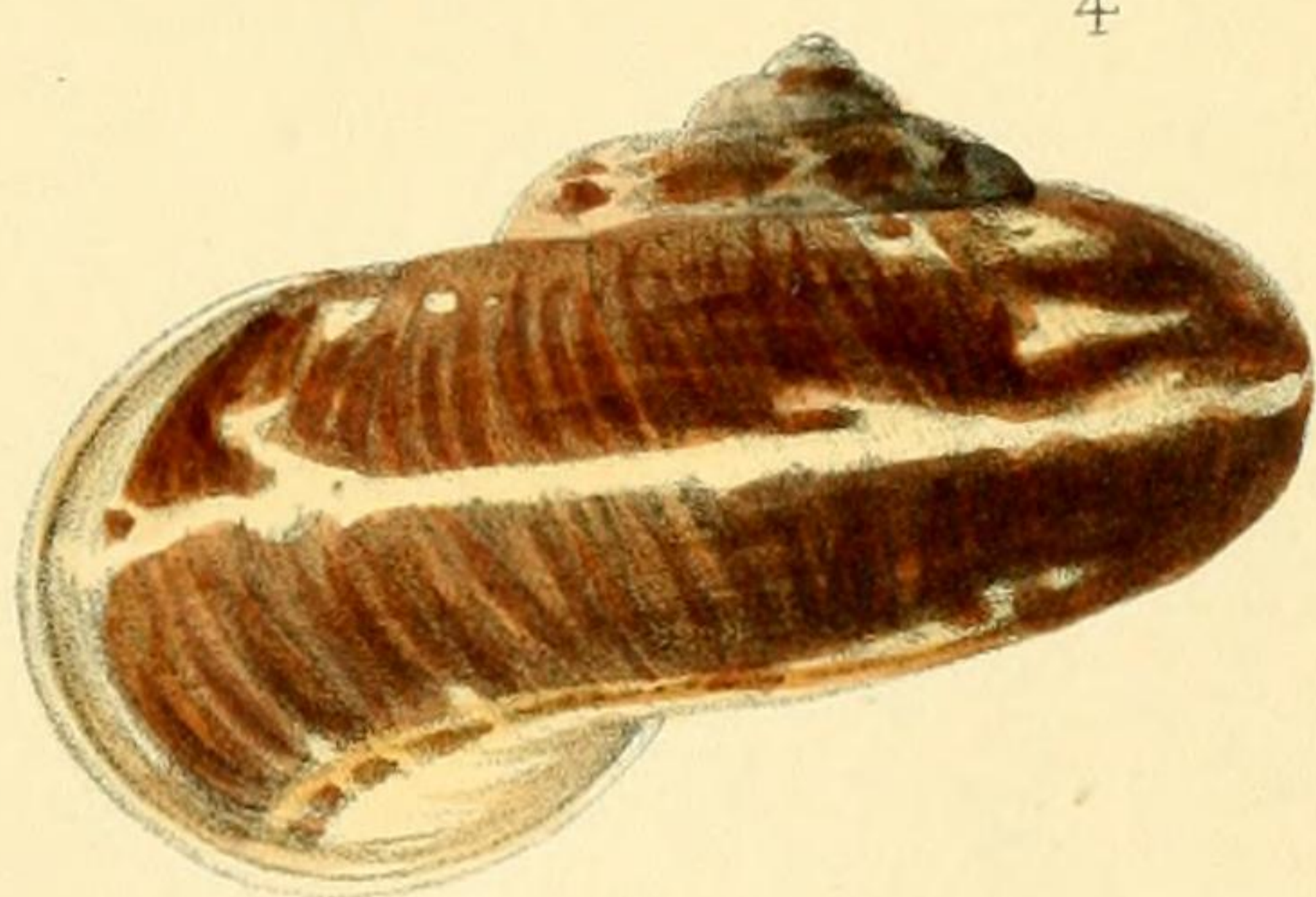
2



5



3



4

G. Reigner del. & lith.

Imp. L. Lafontaine, Paris.

1, 2, 3, 4. *Cyclophorus Mansuyi* Dautz. et H. Fisch.

5. *Unio (Quadrula) Mansuyi* Dautz. et H. Fisch.