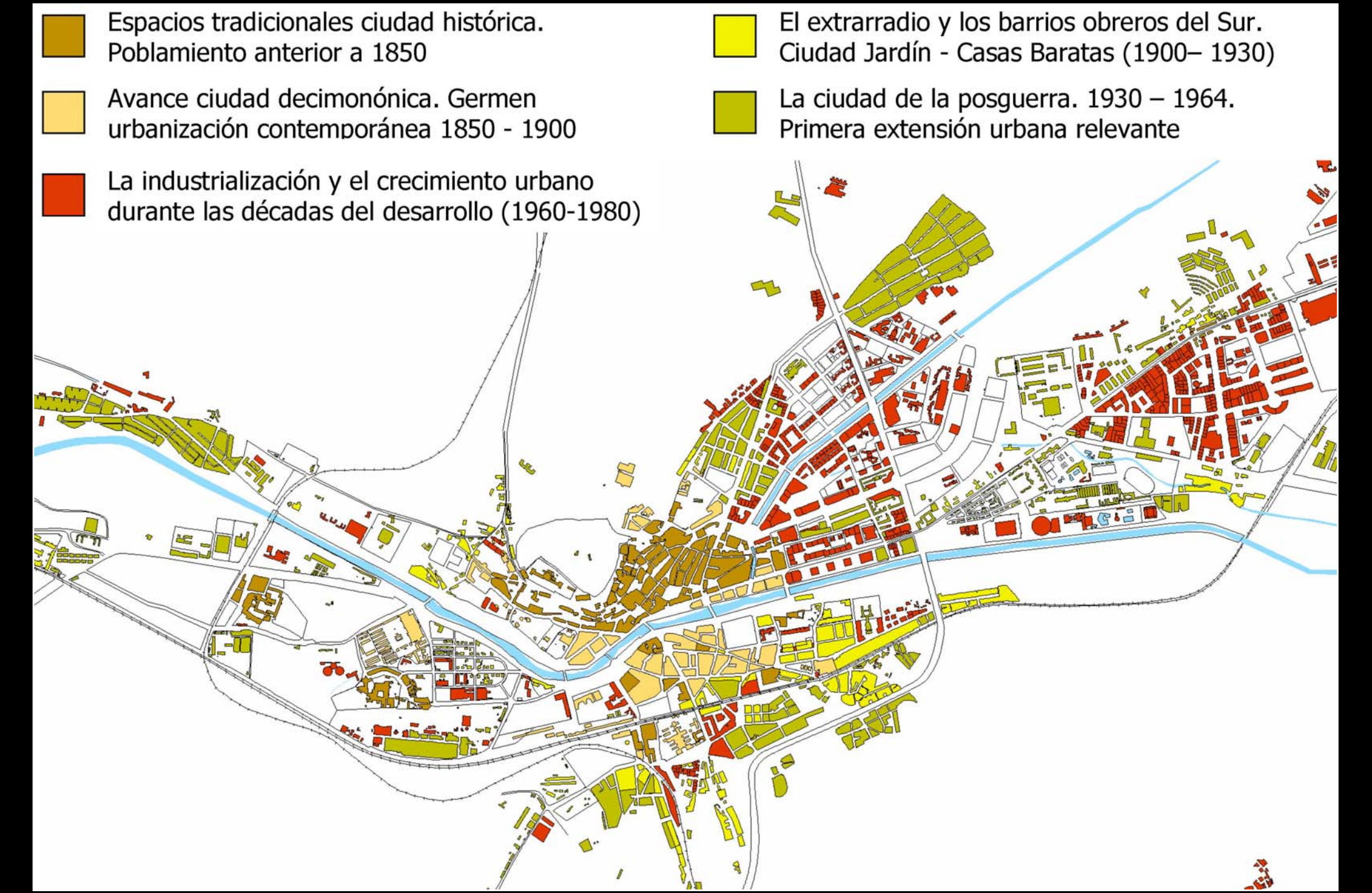


EL URBANISMO EN BURGOS. ESPACIOS DE LA CIUDAD CONTEMPORÁNEA.

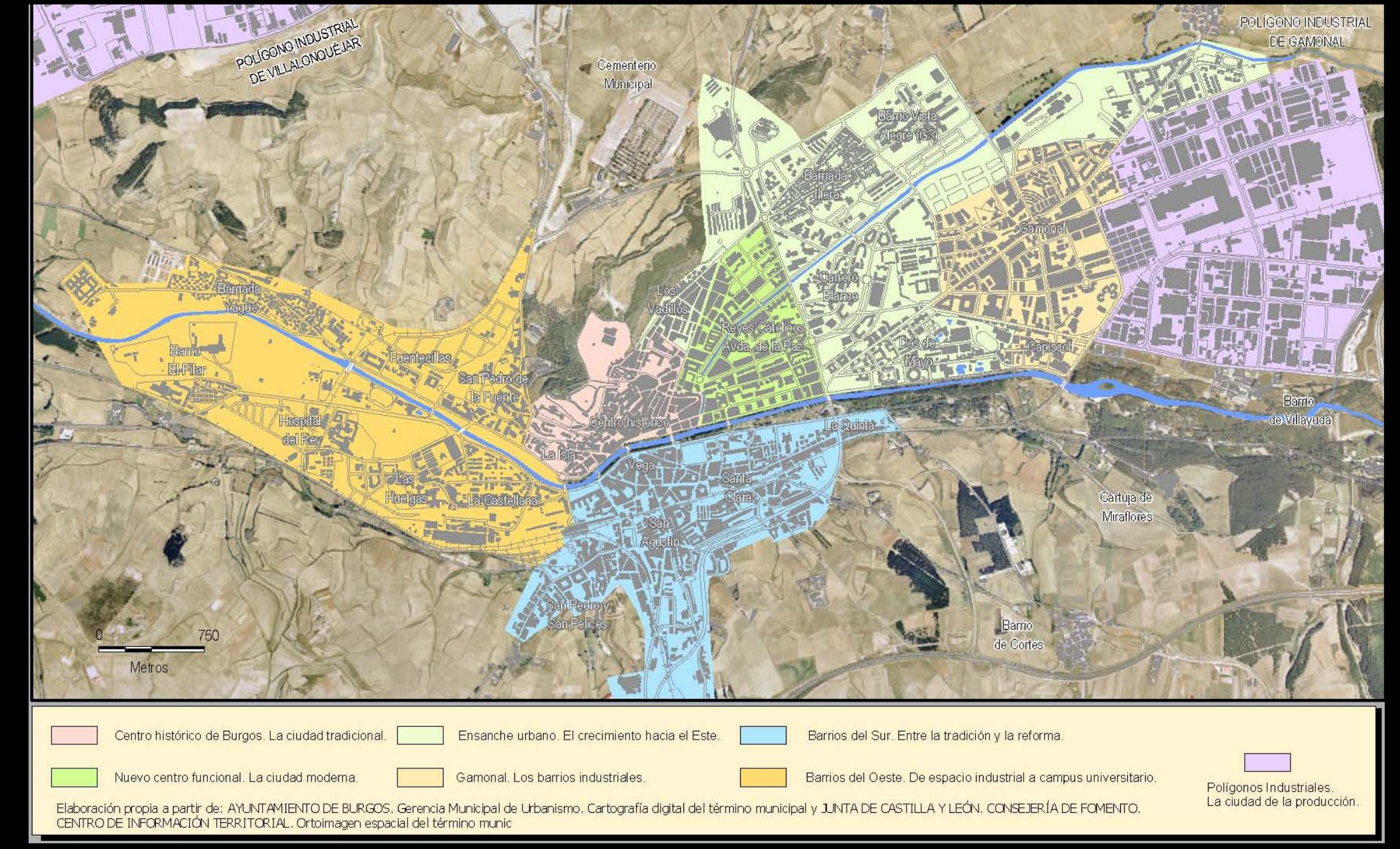


LA ESTRUCTURA URBANA. FORMAS, PROCESOS Y FUNCIONES.

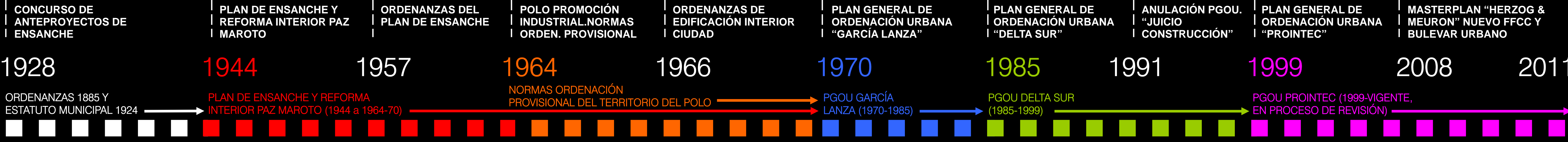
El Urbanismo en Burgos en los últimos 80 años es el producto de una sucesión de procesos en el tiempo que han dado lugar a una serie de unidades urbanas definidas que componen actualmente el paisaje urbano de la ciudad. En la estructura urbana del inicio del siglo XXI encontramos una ciudad histórica, en esencia, reconvertida durante el siglo XIX y situada básicamente dentro de los límites de la antigua ciudad amurallada; una serie de barridas periféricas correspondientes a los primeros años del siglo XX y hoy integradas en la trama urbana -Casas Baratas y Ciudad Jardín-; un relevante desarrollo de posguerra, con una destacada presencia de la vivienda pública o de entidades de tipo social -Bos Yague, Illera, Inmaculada...-; un extenso conjunto de barrios de diversa tipología de clase, siempre en función del desarrollo industrial sostenido en los años sesenta y setenta, y entre los cuales se incluye desde el nuevo centro urbano -Reyes Católicos, Avenida de la Paz, a la periferia más puramente obrera -Gomonal, Capiscol-; y, finalmente, una muestra desigual de la evolución de la ciudad más reciente: entre las acumulaciones impersonales de viviendas en los nuevos barrios edificadas en las tres últimas décadas -G2, G3, Fuentesillas...-; la renovación de buena parte de la trama interior llevada a cabo substituyendo antiguos usos ahora desplazados o desmantelados, como la industria, el ferrocarril o las instalaciones militares -Collophane, Antigua Estación, Dos de Mayo...-; o la generación de nuevas áreas periféricas al calor de grandes equipamientos urbanos o actuaciones de relevancia al nivel general de la ciudad -Estación del AVE, Nuevo Hospital...-



Esta estructura urbana es el producto básico de seis periodos: un conjunto relevante de poblamiento anterior a 1850 (básicamente coincidente con el centro histórico); un progreso notable de la ciudad decimonónica, entre 1850 y 1900 (que supera la muralla y consolida los barrios del Sur); la formación del extrarradio y los primeros barrios obreros (entre 1900 y 1930); la primera extensión urbana relevante durante la posguerra (entre 1930 y 1964); la industrialización y el gran crecimiento urbano, entre 1964 y 1985; y la extensión de la periferia, las reformas internas y la dotación de grandes infraestructuras acometidas desde 1985 hasta la primera década del siglo XXI (rondas de circunvalación, desvío ferroviario y Bulevar, Aeropuerto, Nuevo hospital, Complejo de la Evolución...etc).



Teniendo en cuenta estos periodos y procesos, y si atendemos a la configuración urbana actual desde un punto de vista funcional, paisajístico y de composición formal del conjunto urbano existente, Burgos se puede dividir en siete grandes unidades urbanas: la ciudad tradicional o centro histórico, coincidente con la traza del antiguo Burgos medieval; los barrios del Sur, con una fuerte componente histórica y patrimonial, pero profundamente afectados por las reformas urbanas modernas; los barrios del Oeste, un conjunto de espacios históricamente degradado y desocupado, pero que en las últimas décadas está en un proceso de recuperación unido a la Universidad; el nuevo centro funcional, en realidad el primer ensanche urbano de la posguerra, convertido en los últimos veinte años en ciudad moderna y solapado al centro histórico; el Ensanche, que aglutina los principales barrios del Este urbano; los barrios obreros del conjunto de Gomonal-Capiscol, que albergan al gran crecimiento en bloques de vivienda en altura y con alta densidad asociados al desarrollo industrial de los años sesenta y setenta; y, finalmente, la ciudad productiva, constituida por los polígonos industriales urbanos, con una enorme relevancia superficial y socioeconómica en el municipio -suponen el 15% de todo el término municipal y cerca del 40% del suelo urbano, agrupando algo más de 20.000 empleos que significan un porcentaje superior al 25% de la población activa local-.



- 1.- 1923-1935: Proyecto Urbanización Ciudad Jardín "La Castellana" (37 viv).
- 2.- 1924-1935: Bdas. Casas Baratas (442 viv).
- 3.- 1931-1938: Parcelación Cuartel de Lanceros de España (151 viv).
- 4.- 1940-1956: Parc. Hosp. S. Juan (132 viv).
- 5.- 1933-1955: Reforma Interior del entorno de Plaza de Vega (272 viv).
- 6.- 1920-1950: Ampliaciones nuevas calles y barrios: Calzadas, Vadillos, Victoria (574 viv).
- 7.- 1943-1944: Bda. SESA (120 viv).
- 8.- 1945-1957: Bdas. Nebreda-S. Julián, O. Sindical Hogar (318 viv).
- 9.- 1945-1950: Bda. Militar Dos de Mayo (272 viv).
- 10.- 1946-1949: Bda. Juan Yague, Obra Sindical Hogar, (312 viv).
- 11.- 1949: Bda. Manuel Illera, Obra Sindical Hogar, (456 viv).
- 12.- 1951-1960: Infraestructuras y nuevas avenidas del Ensanche.
- 13.- 1954-1957: Grupo Fco. Franco, Obra Sindical Hogar (318 viv).
- 14.- 1949-1953: Promociones Ensanche Cajas Ahorro (929 viv).
- 15.- 1951-1964: Promociones Ensanche Inmobiliarias (1.350 viv).
- 16.- 1955: Anexión a Burgos del municipio vecino de Gomonal.
- 17.- 1957-1964: Bda. Inmaculada, Patronato Fco. Franco (998 viv).
- 18.- 1958-1964: Bda. Juan XXIII, EDISSA (1.000 viv).
- 19.- 1959: Plan Parcial de Ordenación Urbana Gomonal-Capiscol.
- 20.- 1964: P. Parcial Polígono Industrial Gomonal-Villimar (300 ha).
- 21.- 1967: P. Parcial Polígono Industrial Villalonquejar (350 ha).
- 22.- 1964-1975: Promociones Ensanche Barrios Sur. (3.625 viv).
- 23.- 1964-1975: Promociones Ensanche Gomonal. (6.857 viv).
- 24.- 1964-1975: Promociones Ensanche Centro (5.880 viv).
- 25.- 1964-1975: Promociones Ensanche Resto ciudad (3.924 viv).
- 26.- 1967-1969: Expropiación INV Polígonos Gomonal A y B.
- 27.- 1967-1974: Promoción Las Torres de Gomonal. INV. (250 viv).
- 28.- 1969-1974: Bda. San Cristóbal, Ayo. Burgos (500 viv).
- 29.- 1972-1985: Planos Parciales Barrio y Manzana. (659 viv).
- 30.- 1972-1985: Polígono Gomonal A. INV. Barrios Carrero Blanco y S. Juan de los Lagos. (1.051 viv).
- 31.- 1973-1985: Planos Parciales Unidad Gomonal 8. (900 viv).
- 32.- 1974-1985: Plan Parcial Reyes Católicos Sur (1.598 viv).
- 33.- 1976-1985: Plan Parcial Cuarteles Infant. y Artill. (938 viv).
- 34.- 1976-1985: Planos Parciales Unidad Gomonal 9. (2.638 viv).
- 35.- 1986-1999: Unidades Actuación Gomonal (1.686 viv).
- 36.- 1985-1999: Unidades Actuación Barrios Sur (785 viv).
- 37.- 1985-1999: Unidad Actuación S3. Pza. Aragón (453 viv).
- 38.- 1985-1999: Plan Parcial G2-Nordeste. (732 viv).
- 39.- 1985-1999: Plan Parcial G3. (1.838 viv).
- 40.- 1985-1999: Plan Parcial Reyes Católicos Sur (1.598 viv).
- 41.- 1985-1999: Planos Parciales Illera-Jerez. (684 viv).
- 41.- 1987-1999: Unidad Actuación S7 Par.Europa (300 viv).
- 42.- 1988-1999: P. Parcial Fuentesillas (625 viv).
- 43.- 1989-2000: P. Parciales Parral y Sadera (1.293 viv).
- 44.- 1989-1999: Unidad Actuación G6. Crta.Poza (316 viv).
- 45.- 1992-1999: Unidad Actuación G-24. El Silo. (345 viv).
- 46.- 1992-1999: Unidad Actuación Villimar Sur (800 viv).
- 47.- 1998-En ejecución: P. Parciales V1 y V2. (2896 viv).
- 48.- 2000-En ejecución: P. Parcial S-4 Villimar O. (2.892 viv).
- 49.- 2000-En ejecución: P. Parcial S-7. Fuente. N. (1.214 viv).
- 50.- 2000-En ejecución: P. Parcial S-8. Fuente. II (264 viv).
- 51.- 2000-En ejecución: Área Transf. 8.11 Flex. (299 viv).
- 52.- 2000-En ejecución: Á. Trans. 8.13 Coprasa. (1.491 viv).
- 53.- 2000-2006: Á. Trans. 8.7 Almacenes Cámara (228 viv).
- 54.- 2000-2010: Otras Áreas Transformación y UAs. (989 viv).
- 55.- 2000-2010: Área Transformación 8.1 Coop. Avícola. (348 viv).
- 56.- 2000-2010: Plan Parcial S-22 Monte Abadesa, Industrial. (232 ha).
- 57.- 2002-2008: Área Transformación 8.15. Cuartel Dos Mayo. (409 viv).
- 58.- 2003-En ejecución: Plan Parcial S-3 Casa de la Vega. (1.303 viv).
- 59.- 2003-En ejecución: Sector Antigua Estación FFCC. (2.003 viv).
- 60.- 2003-En ejecución: Nuevo Bulevar Ferroviario, Avenida Urbana 12 km.
- 61.- 2003-2008: Variante Ferroviaria y Nueva Estación AVE.
- 62.- 2003-2009: Nuevo Aeropuerto de Burgos-AENA. (226 ha).
- 63.- 2003-2011: Rondas Circunvalación, Anillo Interior + Exterior. (43 Km).
- 64.- 2003-2011: Nuevo Complejo Cultural Evolución Humana.
- 65.- 2004-En ejecución: Área Transformación 8.16 Collophane. (1.274 viv).
- 66.- 2004-2010: Plan Parcial S-26 Villalonquejar IV, Industrial. (246 ha).
- 67.- 2005-En ejecución: Parque Tecnológico de Burgos. (128 ha).
- 68.- 2005-2011: Nuevo Hospital de Burgos.

LA EVOLUCIÓN DE LA CIUDAD. PLANES Y PROYECTOS; ENSANCHES Y REFORMAS.

La evolución de la ciudad en el periodo contemporáneo es el reflejo de la enorme transformación social y económica de Burgos durante las últimas décadas. Desde 1950 el municipio ha incrementado en dos veces y media su población (pasando de apenas 70.000 a prácticamente 180.000 habitantes), ha multiplicado por seis su número de viviendas (elevando el parque inmobiliario de poco más de 14.000 a cerca de 90.000 viviendas) y ha extendido la realidad urbanizada en una superficie casi diez veces superior a la existente a mediados del siglo XX (el Burgos de 1950 apenas ocupaba 450 ha como suelo propiamente urbano, superándose actualmente las 3.500 ha de espacios urbanizados). En este proceso de urbanización resulta interesante considerar cuatro grandes periodos en los que se ha ido materializando la creación de las distintas piezas urbanas. El primero, aquel que se extiende desde el conflicto de la guerra civil hasta el final del periodo autárquico (1931-1959), en el que bajo el paraguas de la idea del Ensanche (idea tardía en la ciudad media española y que ya venía ejecutándose desde cuatro o cinco décadas atrás en las grandes urbes españolas), se desarrollaron actuaciones variadas, muchas de ellas aún centradas en la reforma interior. En segundo lugar, el trascendente e importante periodo de la extensión urbana vinculada a la industrialización, determinante en Burgos por su vinculación con las ayudas públicas del Polo de Promoción y Desarrollo Industrial (1960-1979) y responsable del mayor crecimiento espacial y demográfico de su evolución reciente. En tercer lugar, aquel periodo más o menos vinculado a la democratización en todos los sentidos, también el urbanístico, y en el que la ciudad avanzó muy lentamente y envuelta de modo constante en el conflicto de la ordenación, de la estructuración y, en fin, de acometer un urbanismo coherente y equitativo (1980-1999). Y, finalmente, el periodo del Burgos más reciente, de la ciudad del siglo XXI, que ha afrontado en la última década y está desarrollando hoy en día relevantes intervenciones de urbanización vinculadas a la potenciación de su perfil industrial, a la dotación de grandes infraestructuras y equipamientos urbanos y a la trascendente reforma interior vinculada al desmantelamiento y reconfiguración de su red ferroviaria. Estas cuatro etapas tienen una interrelación directa con los planes municipales de ordenación que desde mediados de la década de 1940 se han ido sucediendo en Burgos, ya que prácticamente a cada etapa de desarrollo y transformación le corresponde un Plan Urbano. Desde mediados de la década de 1920 en Burgos se inició la discusión del Ensanche y en las décadas siguientes los cambios urbanos y la extensión de la ciudad se fueron rigiendo por distintos documentos de ordenación. Son los siguientes: el Plan de Ensanche y Reforma Interior de 1944, que con retraso intentó aplicar en la ciudad las teorías del urbanismo español de finales del XIX; el Plan General de Ordenación Urbana Municipal de 1970, el primero de la serie de planes ya vinculados a la Ley del Suelo, que trajo consigo el diseño estructural de la ciudad; el Plan General de Ordenación Urbana de 1985, el primer Plan Urbanístico de la democracia, que pretendió, con ilusión, participación y escaso éxito, reordenar todas las realidades urbanas precedentes y estructurar adecuadamente el urbanismo de Burgos, si bien terminó siendo una herramienta al servicio de la promoción inmobiliaria y fue anulado por el Tribunal Supremo en 1991; y, finalmente, el Plan General de Ordenación Urbana de 1999, el último Plan del siglo XX, que ha abundado en la deriva del planeamiento como herramienta de gestión sin objetivo definido y con serios problemas para su materialización; debiendo acometerse numerosas modificaciones, entre las que se encuentra la mayor transformación urbana del periodo contemporáneo vinculada al desmantelamiento del ferrocarril y la urbanización de un nuevo Bulevar urbano que a lo largo de 12 km de recorrido atraviesa todas las unidades urbanas preexistentes y cohesionan los espacios históricos tradicionalmente separados por las antiguas vías.