

Imágenes en cirugía torácica y cardiovascular

Tratamiento quirúrgico de aneurisma coronario gigante

Hashem Aliter, Raju Birudugadda, Ricardo Eduardo Gallo

*Cardiac Services Directorate, AFHSR
Khamis Mushayt, Arabia Saudita.*

Varón de 60 años ingresado con ángor reciente. El electrocardiograma reveló cambios isquémicos en el territorio de la arteria coronaria derecha (ACD). La coronariografía demostró visualización de la ACD proximal con desaparición del contraste en una cavidad (Fig. 1 A). Una tomografía computarizada mostró el segmento proximal de la ACD con continuidad en un saco oval, ubicado en la cara anterosuperior de la aurícula derecha (Fig. 2 A). No se visualizó la parte distal de la ACD. Se realizó resección quirúrgica del aneurisma e interposición de un segmento de vena safena para reconstruir la ACD (Figs. 1 B y C).

Surgical treatment of a giant coronary artery aneurysm

A 60-year-old male was admitted with recent onset chest pain. An electrocardiogram revealed ischemic changes on the right coronary artery (RCA) territory. Coronary angiogram showed visualization of proximal RCA with contrast disappearing into a cavity (Fig. 1 A). A computed tomography angiogram showed the proximal segment of the RCA, with continuity to an oval sac along the anterior-superior aspect of the right atrium (Fig. 2 A). There was no distal visualization of the RCA. Patient underwent surgical resection of the aneurysm and saphenous vein graft interposition to reconstruct the right coronary artery (Figs. 1 B and C).

Palabras clave: Aneurisma coronario. Arteria coronaria derecha. Injerto de derivación coronaria.

Key words: Coronary aneurysm. Right coronary artery. Coronary artery bypass graft.

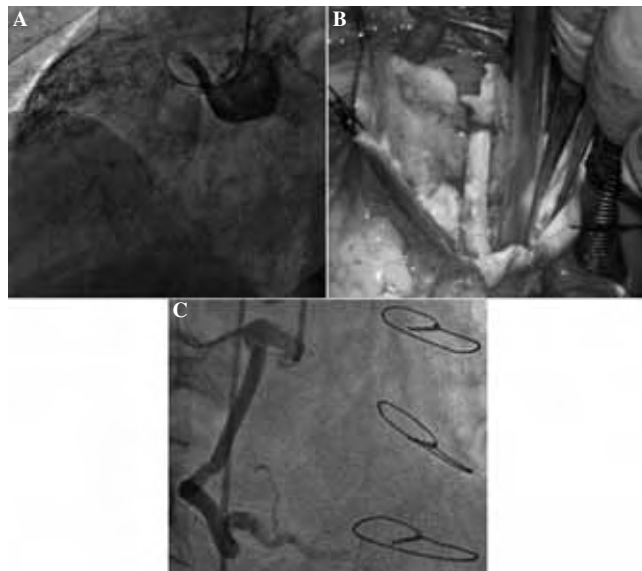


Figura 1. A: coronariografía que muestra la parte proximal de la ACD con desaparición del contraste en una cavidad. **B:** vista quirúrgica de la interposición de vena safena. **C:** coronariografía postoperatoria mostrando la interposición de la vena safena.

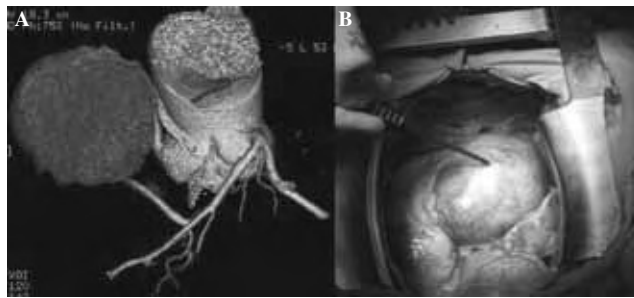


Figura 2. A: imágenes de tomografía tridimensional con vistas del segmento proximal de la ACD, con continuidad dentro de un saco oval. **B:** vista intraoperatoria del aneurisma de la ACD.

Correspondencia:
Ricardo E. Gallo
Cardiac Services Directorate. AFHSR
PO Box. 101, Khamis Mushayt, Arabia Saudita
E-mail: ric-gallo@yahoo.com

Recibido: 13 de junio de 2011
Aceptado: 20 de julio de 2011