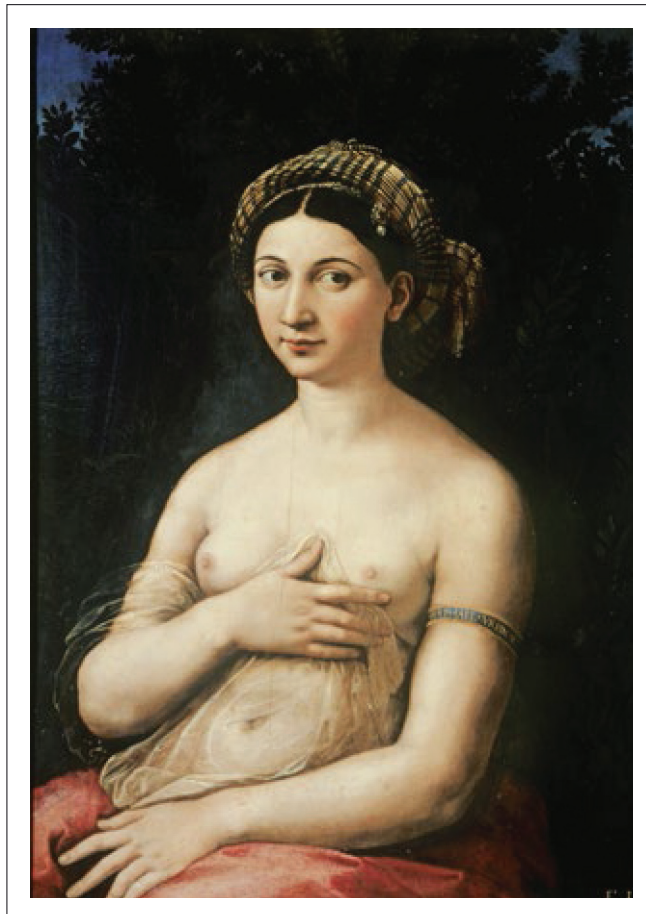


RAFAEL SANZIO (1483-1520)



"La Fornarina" 1518-1519

*

La portada corresponde al retrato de La Fornarina, pintura del artista renacentista italiano Rafael Sanzio. Conocido también como Rafael de Urbino, o simplemente como Rafael.

Nace en Urbino, Italia, el 6 de abril de 1483, y fallece en Roma el 7 de abril de 1520, es decir a los 37 años. Además de pintor, fue arquitecto e inspector de antigüedades. Fue célebre por la perfección y

gracia de sus artes visuales, destacando en trabajos de pintura y dibujo artístico. Junto con Miguel Ángel y Leonardo da Vinci, formaron el trío de los grandes maestros del periodo.

Fue un artista muy productivo, en parte gracias a que dirigió un taller con múltiples colaboradores, pero luego de su juventud en Roma, gran parte de su obra aunque diseñada por él, fue ejecutada por su taller, con una considerable pérdida de calidad. La mayor parte de su trabajo está alojado en los Museos Vaticanos, ya que decoró con frescos las habitaciones conocidas como las Estancias de Rafael, el principal encargo de su carrera, que quedó sin terminar a causa de su muerte y fue completado por sus ayudantes.

El cuadro de la portada llamado *La Fornarina*, fue pintado entre 1518-1519, y se cree que probablemente estaba en el taller del artista al momento de su muerte, en abril de 1520, y que fue modificada y vendida por su ayudante Guilio Romano.

Se ha considerado que se trata de la amante de Rafael, que también se encuentra en el cuadro *La Donna Velata*, conservado en el Palazzo Pitti en Florencia. La mujer fue identificada durante el siglo XIX como la fornarina o panadera Margherita Luti, hija del panadero Francesco Luti da Siena.

La mujer es representada con un sombrero de estilo oriental y los pechos desnudos, haciendo el gesto de cubrir su pecho izquierdo, o volverlo con su mano. Su

brazo izquierdo tiene una estrecha banda que lleva la firma del artista Raphael Urbinas.

Lo interesante del cuadro y que tiene relación con el tema central de la revista es la posibilidad de que se trate de un cáncer mamario izquierdo, disfrazado en una clásica posición de amor.

La Revista Lancet de diciembre del 2002, hace un extenso análisis médico del cuadro, en que sostiene que a pesar de la posición de tres cuartos de la mujer, es posible comparar sus pechos: difieren en apariencia, ya que el derecho está bien formado, redondo y proporcional en su tamaño, cubierto por piel suave, de color uniforme, con una areola y pezón protruyentes, sin retracción. Mientras que el izquierdo está aumentado de tamaño y deformado, con un aumento de volumen que parte de la axila y llega hasta la areola, produciendo además una retracción por debajo de ese bulto. Se observan también cambios de color y retracción de la areola y pezón de ese pecho. Justo debajo de la axila una leve protuberancia que sugiere un nódulo graso, o un nódulo linfático.

Esta descripción puede corresponder a cinco signos clínicos: una masa, una retracción, decoloración de piel, un posible nódulo linfático y edema del brazo. La decoloración sugiere invasión de piel y el edema del brazo izquierdo, linfoedema. Estos signos de *La Fornarina* son compatibles con el diagnóstico de Cáncer de la mama izquierda en un estado avanzado.

Este cuadro se encuentra actualmente en la Galería Nacional de arte Antiguo, en Roma, Italia.

Referencias: es.wikipedia.org/wiki/La_Fornarina.

The Lancet, Volume 360, Issue 9350, Pages 2061-2063, 21 December 2002.