



**INSTITUTIONEN FÖR KOST-  
OCH IDROTTSVETENSKAP**

# **Vinna eller försvinna**

**Selekteringsprocessen inom fyra svenska elitfotbollsakademier**

**Alessandro Laurin Milano  
Jannik Winter**

Kandidatuppsats 15 hp  
Program Sports Coaching  
Vt 2016  
Handledare: Owe Stråhlman  
Examinator: Pär Rylander  
Rapportnummer: VT16-29



## Kandidatuppsats 15 hp

Rapportnummer:	VT16-29
Titel:	Vinna eller försvinna: Selektionsprocessen inom fyra svenska elitfotbollsakademier
Författare:	Alessandro Laurin Milano och Jannik Winter
Program:	Sports Coaching
Nivå:	Grundnivå
Handledare:	Owe Stråhlman
Examinator:	Pär Rylander
Antal sidor:	30 (inklusive bilagor)
Termin/år:	Vt2016
Nyckelord:	selektering, akademi, elitfotboll, relative age effect, intervju.

## Sammanfattning

**Problem:** Selektion i någon form är ett vanligt förekommande fenomen inom svenska elitfotbollsakademier. Medan det tidigare har visats att selektionsprocessen bör vara objektiv och tydlig framstår processen i svenska fotbollsakademier ytterst subjektiv, det görs en subjektiv bedömning som avgör en spelares framtida karriär inom akademien. Samtidigt tyder tidigare forskningsresultat på att det ofta är fysisk mognad som misstas för idrottskompetens, den så kallade relativa ålderseffekten (Relative Age Effect), som är en avgörande faktor i selektionen. **Bakgrund:** Egenskaper som har beskrivits som särskilt viktiga för en spelares utveckling är medvetenhet, motståndskraft, målmedvetenhet, intelligens, idrotts specifika attribut och miljöfaktorer. Samtidigt har man kunnat visa att fotbollsakademitränare har prioriterat personlighet och fotbollsspecifika egenskaper framför livsstil och social situation. **Syfte:** Syftet med undersökningen är att beskriva tränares uppfattningar om svenska elitföreningars akademiverksamhet och selektionsprocessen som sker i desamma. Arbetet syftar till att ge en överblick över hur selektionen görs; vilka kriterier som är avgörande för en spelares avancemang genom selektionsstegen, hur bedömningen sker och om, och i så fall hur denna bedömning kontrolleras och kvalitetssäkras. **Metod:** Semi-strukturerade intervjuer av fyra tränare i elitfotbollsakademier har genomförts. **Resultat:** Respondenterna menar att fysiska egenskaper och fysisk mognad spelar en underordnad roll i selektionsprocessen, utan att avgörande egenskaper är fotbollsintresse, personlighet och karaktär, samt fotbollsspecifika egenskaper. Det framkom också att majoriteten av de undersökta akademierna arbetar efter styrdokument för att minimera riskerna som en subjektiv bedömning medför. **Slutsats:** Framtida forskning bör följa upp effekterna av 'relative age effect' i de akademier där man påstår att fysisk mognad är av underordnad betydelse i selektionen. En objektiv bedömning är av stor betydelse vid selektionen för att minska bortfall av lovande spelare. Ett styrdokument grundat på objektiva kriterier skulle vara ett krav för att möjliggöra detta.

## Innehållsförteckning

Förord.....	4
Introduktion.....	5
Syfte .....	6
Frågeställningar.....	6
Begreppsdefinitioner .....	6
Fotbollsakademi .....	6
Selekteringsprocess .....	6
Representationslag.....	6
Styrdokument .....	7
Bakgrund.....	8
Styrdokument .....	9
Svenska Fotbollsförbundets akademiverksamhet .....	9
Relative age effect (RAE) .....	10
RAE för att finna idrottskompetens .....	11
Teoretisk utgångspunkt .....	12
Deliberate practice .....	12
Metod.....	13
Forskningsdesign.....	13
Urval.....	13
Instrument .....	14
Datainsamling.....	14
Etiska utgångspunkter .....	15
Databearbetning och analys.....	15
Resultat .....	16
Egenskaper .....	16
Organisation .....	19
RAE.....	21
Diskussion.....	22
Metoddiskussion.....	22
Begränsningar.....	22
Resultatdiskussion .....	22
Slutsats .....	26
Framtida forskning .....	26
Källförteckning .....	27
Bilaga 1: Intervjuguide.....	30
Bilaga 2: Kodningsschema.....	31
Bilaga 3: Exempel på kodning .....	32

## Förord

Vi vill här rikta ett stort tack till föreningarna och individerna kopplade till dessa, som erbjöd sig att delta i denna undersökning med sina idéer, perspektiv och tankar om ett av våra största intressen och på detta sätt möjliggjorde denna undersökning. Tack också till vår handledare Owe Stråhlman, med vars synpunkter, feedback och vägledning denna uppsats blev verklighet.

*Alessandro Laurin Milano & Jannik Winter  
Juni 2016*

<b>Arbetsuppgift</b>	<b>Procent utfört av Alessandro/Jannik</b>
<b>Planering av studien</b>	50/50
<b>Litteratursökning</b>	55/45
<b>Datainsamling</b>	50/50
<b>Analys</b>	45/55
<b>Skrivande</b>	40/60
<b>Layout</b>	60/40

## Introduktion

Fler och fler elitklubbar har under de senaste åren börjat investera mer resurser i akademiverksamheter i syfte att upptäcka och utveckla talanger till representationslagen på egen hand, istället för att spendera pengar på spelarinköp, då fotbollens kommersialisering drivit upp kostnader för desamma enormt (ECA, 2012). I dagsläget bedriver alla svenska elitklubbar, det vill säga föreningarna i Allsvenskan, Superettan och Division 1, akademiverksamhet för sina ungdomar (med undantag för en Division 1-förening) (Tipselit, 2010). Denna verksamhet varierar dock starkt mellan föreningarna i både organisation och framgång, mätt i antalet ungdomsspelare som slutligen kontrakteras i representationslaget. Många föreningar har implementerat ett selekteringssystem i sina verksamheter, där man senast i 14-16-års åldern väljer ut vilka spelare som får fortsätta att spela fotboll i respektive årskull och vilka spelare som istället får söka sig till andra föreningar, beroende på en bedömning av deras kompetens och potential. En spelares kompetens bestäms och definieras ofta som 'talang', vilket är ett komplicerat begrepp utan enhetlig definition. Göteborgs fotbollsförbund (2016), exempelvis, definierar talang som "en intresserad ungdomsspelare som är träningsvillig", medan Östergötlands FF tidigare definierade talang som "en spelare som har de rätta förutsättningarna men han/hon måste ha en vilja och glöd att utveckla denna" (Vaattovaara, 2012). Bloom (1985) beskriver talang som "en ovanligt hög nivå av bevisad förmåga, prestation eller skicklighet i vissa speciella ämnesområde eller intresse", medan Simonton (1999) menar att "talang är en medfödd kapacitet, som ger en individ möjlighet att visa exceptionellt hög prestationsnivå inom ett område, som kräver speciella färdigheter och intensiv träning". Christensen (2009) noterade att många tränare inte ens försöker att sätta ord på vad en talang är utan beskriver det som något som 'känns rätt'. Det finns alltså många olika uppfattningar om vad som menas med ordet 'talang', vilket gör talangidentifikationsprocessen, och därför selekteringen av spelare i akademierna i viss mån godtycklig. Det är därför rimligt att anta att det uppstår en felmarginal som leder till att spelare faller ur systemet oberoende av deras faktiska potential.

Denna undersökning av akademiverksamheten och selekteringsprocessen syftar till att tjäna som ett underlag och verktyg i det fortsatta arbetet för enhetliga riktlinjer eller andra hjälpmedel för tränare, scouter och andra aktörer med ansvar för spelarselektering för att minimera 'talangsvinnet' i svensk fotboll.

## **Syfte**

Syftet med undersökningen är att belysa vilka uppfattningar tränare i de mest framgångsrika svenska elitfotbollsakademiernas första selekteringssteg har om selekteringsprocessen som sker i desamma. Undersökningen söker också åskådliggöra tränarnas uppfattningar om hur selekteringen går till; vilka kriterier som är avgörande för en spelares avancemang genom selekteringsstegen, hur bedömningen sker och om, och i så fall hur denna bedömning kontrolleras och kvalitetssäkras. Resultatet kan tjäna som underlag vid framtida arbete med riktlinjer och/eller andra verktyg för att underlätta arbetet med talangidentifikation och minimera bortfallet av potentiella elitpelare i tidig ålder.

## **Frågeställningar**

Frågorna som denna uppsats söker svara på är A) vilka fysiologiska, psykologiska, tekniska, taktiska och sociala färdigheter är det som fotbollsansvariga observerar hos unga fotbollsspelare; B) finns det riktlinjer eller styrdokument inom akademierna som ansvariga kan ta hjälp av i selekteringen, samt om så är fallet: hur och av vem är de utformade; C) hur är akademierna organiserade i fråga om ansvarsområden, spelartrupper och tillvägagångssätt vid selekteringen; D) vem ansvarar för selekteringen; E) är ansvariga medvetna om 'Relative Age Effect' och vilken roll spelar fenomenet i selekteringen.

## **Begreppsdefinitioner**

### **Fotbollsakademi**

Den ungdomsverksamhet som är knuten till föreningen. Generellt består akademien av ungdomslag med start från 8 års ålder till lag där spelare representerar U21. Samtliga lag i Allsvenskan 2016 har en akademi knuten till föreningen (Tipselit u.å)

### **Selekteringsprocess**

Det system där unga fotbollsspelare väljs och sorteras i olika lag/nivåer beroende på ålder och kompetensnivå. I svenska elitfotbollsakademier är det vanligt att en första selektering sker i 14-års åldern, vilket innebär att de ungdomar som har störst utvecklingspotential selekteras till nästa nivå (exempelvis U15-laget), medan övriga spelare lämnar föreningen.

### **Representationslag**

Beteckning på föreningens så kallade A-lag, det vill säga det seniorlag som representerar klubben på högsta nivå. Högsta nivå i seriespel i Sverige är Allsvenskan.

## **Styrdokument**

Ett dokument som dels beskriver selekteringens tillvägagångssätt och dels ger ansvariga riktlinjer för vilka egenskaper som anses vara viktiga i bedömningen

## Bakgrund

Det har tidigare bedrivits en del forskning på selekteringsprocessen och spelares utveckling i fotbollsakademier. Egenskaper som har beskrivits som särskilt viktiga för en spelares utveckling, och som därför ses som önskvärda för spelare i selekteringsprocessen är medvetenhet (awareness) både om en själv och ens egen utveckling, samt vilka krav som ställs och om andra som är delaktiga i ens utveckling; motståndskraft (resilience), det vill säga en kombination av självförtroende, hantering av press och misslyckanden; målmedvetenhet (goal-directed attributes), som passion, bestämdhet, arbetsmoral, professionell attityd och fokus; intelligens (intelligence), där social kompetens, emotionell kompetens och spelförståelse är inkluderade; idrottsspecifika attribut (sport-specific attributes), bestående av träningsbarhet (coachability), teknisk förmåga, atletisk förmåga, samt tävlingsmentalitet; och slutligen miljöfaktorer (environmental factors), det vill säga betydelsen av signifikanta andra, som föräldrar, syskon eller lagkamrater, idrottskultur, samt andra externa förutsättningar (Mills, Butt, Maynard & Harwood, 2012).



Figur 1. Faktorer som påverkar unga spelares utveckling, enligt Mills et al. (2012)

Även Holt & Dunn (2004) beskrev ett antal psykosociala egenskaper som de fann betydelsefulla för fotbollsspelares framgång: disciplin, engagemang (commitment), motståndskraft och socialt stöd. Det finns alltså en rådande uppfattning om vilka egenskaper, färdigheter och omständigheter som äger betydelse i en spelares utveckling och chanser till selektering.

Morley, Morgan, McKenna & Nicholls (2014) undersökte utvecklingsmiljöer och -kontexter (Player Development Contexts) och jämförde spelares och tränares syn på deras betydelse. De kunde visa att medan personlighet och faktorer kopplade till träning och match ansågs vara viktigast av tränarna, prioriterades livsstil, social situation och skolgång lägst och ansågs vara mindre betydelsefullt för en spelares idrottsliga utveckling. Denna uppsats ämnar undersöka



huruvida dessa resultat stämmer överens med svenska elitfotbollsakademier och tränare i svensk akademimiljö.

## **Styrdokument**

Couturier (2009) undersökte också selekteringsprocessen och menade att “coaches should plan a selection process that is based on objective criteria and is as transparent as possible”. Samtidigt visade European Club Association i en rapport om europeiska elitfotbollsakademier (2012) att majoriteten av akademierna arbetade efter en vision kopplad till spelsätt och träningsfilosofi, samt en utvecklingsplan och lärandemål som tränare kunde förhålla sig till i bedömningen och selekteringen av spelare. Dessa faktorer uppgavs vara de mest betydelsefulla för en akademis framgång, mätt i antal spelare som når representationslaget. Denna uppsats söker svara på huruvida sådana dokument finns implementerade även i svenska elitfotbollsakademiers arbete och hur dessa är utformade.

## **Svenska Fotbollsförbundets akademiverksamhet**

Svenska Fotbollsförbundet (SvFF) grundades 1904 och är Sveriges största specialidrottsförbund (FOGIS, 2016). 1948 tillsatte SvFF en kommitté för ungdomsfotboll vars mål blev att samtliga av förbundets föreningar skulle ha en egen ungdomsavdelning (akademi). Organisationens mål styr hur akademien formas och huruvida föreningen skall verka för föreningsfostran eller tävlingsfostran. Föreningsfostran handlar om medborgarfostran och resurser skall användas för att aktivera människor till att delta i organiserad idrottsverksamhet och motionera. Föreningsfostran är hälsofrämjande och vänder sig till alla oavsett bakgrund och utgångspunkten är att ta hand om alla som söker sig till verksamheten. Föreningsfostran berör det som brukar kallas 'breddverksamhet' i ungdomsidrott (Peterson, 2011).

Elitföreningar, å andra sidan, utövar tävlingsfostran som handlar om att lära individen hur man handskas med tävlande, det vill säga att akademien lär ungdomarna att förhålla sig till tävlingsmiljön. Det i sin tur medför en god grenspecifik utbildning och det är genom tävlingsfostran som verksamheten skapar elitidrottare. Bland föreningar som har hand om tävlingsfostran kan man finna föreningar som arbetar med selekteringsverksamhet, vilket innebär en selektering av de mest lämpade ungdomarna till respektive åldersgrupp. De mest lämpade ungdomarna är i det här fallet de som anses ha mest idrottskompetens och utvecklingspotential. Genom dessa verksamheter formar man ungdomarna efter föreningsfilosofin (Peterson, 2011).

En fotbollsakademis främsta uppgift är att skapa ett lämpligt klimat för spelare att utvecklas till så kompetenta utövare av idrotten att de kan spela för klubbens representationslag (Richardson, Gilbourne & Littlewood 2004). Vidare menar Richardson et al. (2004) att uppgiften startar med en talangidentifikation och antagandet att framtida elitspelare kan kännas igen i tidig ålder och

tillgodoses särskilt stöd i sin utveckling. Den här talangidentifikationen berör selektering och miljön som beskrivs berör tävlingsfostran.

### Relative age effect (RAE)

I Sverige är det vanligt att ungdomar (<19 år) inom idrott delas in i ålderskategorier där de tränar och tävlar med och mot varandra. Denna indelning sker vanligtvis i kronologisk åldersföljd, det vill säga att ungdomar födda första januari till och med 31 december samma år tränar och tävlar tillsammans enligt samma strukturella förutsättningar. Indelningen är baserad på antagandet att barn och ungdomar utvecklas likadant och lika fort fysiskt. Indelningen gör att det kan skilja nästan ett helt år i fysisk mognad mellan spelare i samma åldersgrupp, vilket i sin tur medför en risk för att fysisk mognad misstas för idrottskompetens/talang, som vidare leder till en överrepresentation av ungdomar som är relativt äldre (Peterson, 2004). Den här snedfördelningen kallas för 'Relative Age Effect' (RAE) och är utmärkande inom ungdomsidrott. I en studie undersöktes om RAE är påtagligt på högsta nivå inom ungdomsfotboll bland pojkar, UEFA European Soccer Championship, och författarna fann en signifikant skillnad i representation av ungdomar födda under första halvan av året och ungdomar födda under andra halvåret, där förstnämnda var överrepresenterade i U17-, U19- och U21-lagen (González-Villoral, Vicedo, Cordent, 2015). I tabell 1 visar González-Villoral et al (2015) åldersfördelningen på spelare efter kvartal.

Tabell 1. Åldersfördelning och effektstorlek bland professionella fotbollsspelare, U-21, U-19 och U-17 (González-Villoral et al. 2015).

Category	Number and % of players per quarter					$\chi^2_{3}$	<i>p</i>	Effect size ( <i>d</i> )
	Q1 (%)	Q2 (%)	Q3 (%)	Q4 (%)	Total			
Professional	107 (29.1)	92 (25.0)	92 (25.0)	77 (20.9)	368	4.9	> 0.05	0.16
U-21	63 (34.2)	54 (29.3)	43 (23.4)	24 (13.1)	184	18.4	< 0.001	0.56**
U-19	53 (36.8)	35 (24.3)	30 (20.8)	26 (18.1)	144	11.8	< 0.01	0.45**
U-17	64 (44.1)	43 (29.7)	21 (14.5)	17 (11.7)	145	39.1	< 0.001	1.08**

\**p* < 0.05; \*\**p* < 0.01.

RAE är alltså inte ett lokalt fenomen utan verkar vara en global företeelse.

Traditionellt har det varit vanligt att spelare som ansågs vara mer fysiskt mogna än sina jämnåriga också har ansetts besitta en större idrottslig kompetens. Längd, motorik, uthållighet, styrka och snabbhet är egenskaper kopplade till fysisk mognad och som är viktiga och påverkar prestation i de flesta idrottsgrenar, varför de spelare som är födda under det första kvartalet verkar ha en fördel gentemot spelare som är födda det fjärde kvartalet (Peterson, 2011). Som mest kan det skilja upp till 364 dagar mellan spelare födda samma år och konsekvensen kan då bli att selekteringsansvariga antar att de ungdomar som är mer fysiskt mogna är mer talangfulla

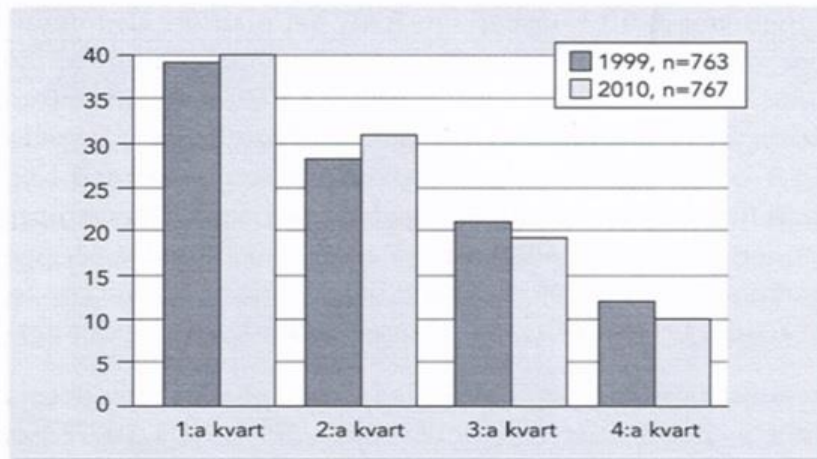
och kompetenta men att det i själva verket är en 'bluff' som uppstått på grund av ungdomarnas fysiska egenskaper. Ett problem som uppstår är att ett stort urval av spelare som potentiellt skulle kunna utvecklas till elitfotbollsspelare inte får chansen och i vissa fall slutar att träna fotboll.

Fahlström (2011) skriver att tidig fysisk mognad många gånger förväxlas med talang, samt att fysisk mognad har varit utmärkande som talangfullt i flera idrotter som till exempel brottning, skidåkning, handboll och fotboll. Det leder oss in på ett annat problem, nämligen när man inleder selekteringen. Vanligt i svenska fotbollsakademier är att det första selekteringssteget är vid 13-14-års ålder. Problemet blir att ungdomarna i den åldern har nått puberteten, där de utvecklas olika fort och olika mycket. Samtidigt når vissa ungdomar pubertetsålder senare än andra. Under puberteten kan kroppen växa upp till 40 centimeter på längden och det kan alltså skilja mycket mellan två ungdomar där den ena är tidig in i puberteten och född tidigt på året, i jämförelse med en som är född sent på året och ännu inte kommit in i puberteten (1177 Vårdguiden u.å).

RAE relaterar inte bara till fysisk mognad, utan har också visats kunna förklara fenomen inom andra områden. Strøm (2004) och Bedard och Dhuey (2006), bland andra, har kunnat visa att barn som föds tidigt på året presterar bättre långsiktiga skolresultat än deras yngre klasskamrater. Man har också kunnat se att yngre barn i större utsträckning lider av mental ohälsa än deras äldre klasskamrater (Patalay, Belsky, Fonagy, Vostanis, Humphrey, Deighton & Wolpert, 2015). Det är alltså viktigt att inte enbart tala om RAE utifrån ett fysiologiskt perspektiv utan att betrakta det som ett holistiskt koncept.

### **RAE för att finna idrottskompetens**

Inom svensk fotbolls organisation finns idag så kallade elitläger, zonläger och distriktsläger. Det är benämningar på samlingar där de ungdomar som anses vara mest talangfulla tränas tillsammans och tävlar mot andra zoner/distrikt. Peterson (2011) studerade dessa samlingar och visade att sannolikheten att selekteras till dessa samlingar är högre ju tidigare på året spelaren är född. Figur 2 är ett resultat av studien och visar fördelningen av ungdomar år 1999 och skillnaden år 2010 efter vilket kvartal ungdomarna var födda.



Figur 2. Elitlägergrupperna 1999 och 2010, efter kvartal (%) (Peterson, 2011).

Figur 2 visar att det inte bara är en snedfördelning utan även att det har snedfördelningen har ökat från första samlingen 1999. Peterson (2011) menar att det inte är rationellt att det skulle finnas ett samband mellan att vara född under årets första kvartal och att vara mer talangfull än någon annan som är född under årets sista kvartal. Anledningen till snedfördelning som Peterson (2011) visar, är att selekteringsansvarige söker efter talang/idrottskompetens bland ungdomarna men att fysisk mognad blir för utmärkande och ger de som är tidigt födda en fördel när ungdomarna står inför selekteringen.

### Deliberate practice

Ericsson, Krampe & Tesch-Römer (1993) formade teorin om deliberate practice (avsiktlig träning) för att nå expertis inom ett område. Forskarna undersökte musiker och schackspelare och teorin om att det finns ett samband mellan antal timmar som man har ägnat åt avsiktlig träning/övning och vilken kvalitet individen utförde sin "gren" på. Teorin deliberate practice bygger på att antalet träningstimmar, kvaliteten på dessa, samt kontinuerlig feedback vid träning är huvudförutsättningar för att nå expertnivå. Denna typ av träning upplevs mentalt krävande då individen hela tiden bör vara koncentrerad på utövandet. 10 000 timmar är en måttstock som Ericsson et al. (1993) beskriver är medelvärdet på antalet timmar som krävs för att nå expertis och som i praktiken motsvarar tre timmar avsiktlig träning varje dag under 10 års tid. Ericsson et al. (1993) menar att genetiska förutsättningar, så kallad 'talang', spelar en underordnad roll om man vill nå en hög prestationsnivå, och att det istället handlar om hur man tränar och antalet timmar man ägnar åt träning. I den här undersökningen innebär 'expertnivå' högsta nivå inom seriesystemet inom svensk fotboll (Allsvenskan, Superettan, Division 1).

## Metod

### **Forskningsdesign**

Denna intervjustudie utgick från en kvalitativ ansats med syfte att beskriva olika aspekter av ett problemområde för att skapa förståelse för problematiken utifrån erfarenheter hos ett mindre antal respondenter. Statistisk generalisering av resultaten kunde inte tillämpas då antalet respondenter var för litet. Generaliseringen i denna undersökning handlar snarare om att ge ett utfallsrum av aspekter och erfarenheter för ökad förståelse. Resultaten från de olika respondenternas utsagor speglar olika perspektiv, tankar och arbetssätt gällande selekteringen i svenska fotbollsakademier.

### **Urval**

Denna undersökning utgick från problematiken kring selektering av pojkar i 14-års åldern i svenska elitfotbollsakademier då denna åldersgrupp vanligtvis är den första där selektering sker. Det är även den åldersgrupp där de fysiska skillnaderna mellan ungdomar är som störst och risken för att göra felbedömningar i selekteringen är större än vid senare selekteringssteg. Urvalet av respondenter i denna undersökning var huvudansvariga U14-tränare. Samtliga respondenter var män och verksamma i de sju fotbollsakademier som i Svensk Elitfotbolls (SEF) certifiering erhållit högst betyg. Det innebar att dessa sju fotbollsakademier av SEF har bedömts ligga i framkant gällande bland annat organisation av lag och ledare, utvecklingsplaner, styrdokument och genomsläpplighet av spelare till representationslag och alltså bedöms bedriva Sveriges bäst fungerande akademiverksamhet för både pojkar och flickor (Tipselit, 2010). Det är alltså i de sju akademier som selekteringsprocessen lett till störst framgångar, varför denna undersökning utgår från dem.

Föreningarnas respektive akademiansvariga kontaktades i förväg via e-post, informerades om undersökningens bakgrund, uppbyggnad och syfte och tillfrågades om deltagande, samt tillåtelse att ta kontakt med ansvarig akademitränare. Fem av sju akademiansvariga ställde sig positivt till deltagande, medan en akademiansvarig påtalade att föreningen inte bedriver någon selektering förrän i 17-års åldern, samt en akademiansvarig som av okänd anledning inte framförde något svar. Dessa akademier exkluderades därför från undersökningen. En av fem kontaktade tränare avstod deltagande vilket begränsar urvalet i den här studien till fyra respondenter. Nedan följer en presentation av respondenterna:

- Respondent 1 är mellan 20-25 år gammal och har tidigare spelat ungdomsfotboll, men tvingades avsluta sin karriär på grund av en skada. Han har varit aktiv som tränare i fem år och besitter gymnasial utbildning samt skall examineras i UEFA A (extern tränarutbildning som ges av SvFF) i slutet av våren. Hans huvudsakliga ansvar gäller ett U14-lag. Han är inte anställd av föreningen.

- Respondent 2 är mellan 35-40 år gammal och har en bakgrund som elitfotbollsspelare på högsta nationell nivå. Han har varit aktiv som tränare i tre år och besitter gymnasial utbildning samt diplom i UEFA A. Hans huvudsakliga ansvar gäller träningarna i akademien och eftermiddagsträningar med ett U14-lag. Han är anställd av föreningen.
- Respondent 3 är mellan 25-30 år gammal och har spelat på sub-elitnivå i Sverige. Han har varit tränare i 15 år och har läst idrottsrelaterade utbildningar på universitetsnivå under fem år. Han besitter även UEFA A- och UEFA Elite Youth-diplom. Han är anställd av föreningen och som skolinstruktör på grundskole- och gymnasienivå.
- Respondent 4 är mellan 35 till 40 år gammal och har en bakgrund som fotbollsspelare på elitnivå. Han har varit aktiv som tränare i sex år och besitter gymnasial utbildning samt en påbörjad universitetsutbildning. Han innehar UEFA B-diplom och är ansvarig för U13- och U14-lag. Han är inte anställd av föreningen.

## **Instrument**

En intervjuguide förbereddes och frågorna utformades efter vad som ansågs vara relevant för studiens syfte och frågeställningar. Intervjuguiden bestod av två delar, där den första berörde respondenternas egna bakgrund med frågor om ålder, utbildning, erfarenhet och arbetssituation. Den andra delen innehöll öppna frågor gällande selekteringsprocessen i fotbollsakademierna, vilka som är inblandade i besluten, eventuella riktlinjer, vad riktlinjerna grundar sig på, respondenternas inställning till eventuella riktlinjer, vilka spelaregenskaper som värdesätts, samt frågor gällande RAE (se bilaga 1). En pilotintervju genomfördes med en utomstående individ för att säkerställa intervjuguidens validitet. Respondenterna kontaktades via videosamtal (*Skype*), respektive mobiltelefon (iPhone 5S / iPhone 6). Vid inspelning av intervjuerna användes en iPhone 5S, respektive iPhone 6, med integrerad programvara. Transkriberingen av intervjuerna genomfördes med hjälp av den öppna transkriberingsprogramvaran *oTranscribe*.

## **Datansamling**

För att stimulera respondenterna till reflektion och utförliga svar som speglar deras perspektiv och uppfattningar valdes intervju som undersökningsmetod. En semistrukturerad intervju med intervjuguide ansågs vara bäst lämpad för undersökningens syfte för att ge respondenterna utrymme att skildra det de anser vara viktigt och relevant i sammanhanget. Individuella intervjuer genomfördes med respondenterna under 20-70 minuter och samtliga intervjuer genomfördes via telefon där båda författare var närvarande vid två av fyra intervjuer för att säkerställa korrekt genomförande. Övriga två intervjuer genomfördes enskilt. Respondenterna erbjöds möjlighet att korrigera och komplettera sina svar i slutet av intervjun i syfte att garantera en hög trovärdighet, vilket en respondent utnyttjade.

## **Etiska utgångspunkter**

Respondenterna informerades om undersökningens syfte och bakgrund, samt om sin rättighet att avbryta intervjun när de ansåg det nödvändigt. Samtliga godkände att intervjuerna spelades in för senare bearbetning av informationen. Studien genomfördes i samklang med de fyra grundläggande forskningsetiska principerna inom humanistisk-samhällsvetenskaplig forskning som Bryman (2011) presenterar:

- **Informationskravet** - Forskaren ska informera berörda personer om den aktuella undersökningens syfte. Det innebär bland annat att försökspersonerna ska veta att deras deltagande är frivilligt och att de har rätt att hoppa av om de så önskar. De ska dessutom få reda på vilka moment som ingår i undersökningen.
- **Samtyckeskravet** - Deltagare i en undersökning har rätt att själv bestämma över sin medverkan. Om någon är minderårig brukar föräldras eller vårdnadshavares godkännande krävas.
- **Konfidentialitetskravet** - Uppgifter om alla de personer som ingår i undersökningen ska behandlas med största möjliga konfidentialitet. Personuppgifter måste förvaras på ett sådant sätt att obehöriga inte kan komma åt dem.
- **Nyttjandekravet** - De uppgifter som samlas in om enskilda personer får endast användas för forskningsändamålet

## **Databearbetning och analys**

En innehållsanalys av intervjuerna genomfördes av författarna. Samtliga intervjuer transkriberades och sammanställdes i text för att på ett enkelt sätt kunna utläsa vad som sades. Texterna analyserades genom kvalitativ analysmetod enligt Granheim och Lundman (2004), där meningar kondenserades till meningsbärande enheter. Meningsbärande enheter är en sammanställning av ord och uttalanden som förhåller sig till samma innebörd. Dessa meningsbärande enheter kondenserades till koder som resulterar i en beskrivning av samma innebörd men med färre ord. Koderna bearbetades och kategoriserades för att utläsa vilka teman de beskriver. De koder och kategorier som presenteras i denna undersökningens resultat bygger på vad författarna ansåg vara mest intressant och relevant i sammanhanget, samt huruvida de svarade på undersökningens frågeställningar. Ovan beskrivna bearbetning av data genomfördes av författarna parallellt till varandra, för att sedan söka och uppnå konsensus vid en gemensam granskning av materialet. Kodningsschema samt exempel på kodning presenteras i bilaga 2, respektive bilaga 3.

## Resultat

Dataanalysen resulterade i 16 kategorier, som kondenserades till fyra teman: Egenskaper & Färdigheter, Organisation, Relative Age Effect och Utveckling. Resultatet presenteras baserat på och utgående från de fyra genomförda intervjuerna, indelade i teman som skapats utifrån uppsatsens syfte och frågeställningar, samt respondenternas intervjusvar. Dessa teman rör egenskaper enligt vilka man selekterar, akademiernas organisation, Relative Age Effect och dess betydelse för selekteringen, samt förutsättningar för spelarnas utveckling. Den sistnämnda har ej redovisats då den saknar relevans för studiens syfte.

## Egenskaper

Respondenterna beskrev ett flertal tekniska, taktiska, fysiologiska, psykologiska och sociala färdigheter och egenskaper som de ansåg olika viktiga i selekteringsprocessen i respektive akademi. Två av respondenterna menade att intresse för fotbollen är den viktigaste egenskapen i bedömningen och beskrev det som ett ansvarstagande för sin egen träning och menade att intresse också innebär att man stannar längre inom sporten.

“(...) Det absolut viktigaste är väl att du har intresset. (...) Att det finns ett intresse, det är en spelare som är där varje träning och liksom är 100 varje träning, om man säger så. Det är liksom fokus i varje övning. Men även spelare som lägger tid själv på att träna. (...) du kan se på träningen vilka, vem är där liksom för att lära sig någonting. (...) Vi vill ju ha en spelare som både är riktigt duktig i fotboll, men är det någon som lägger ner den extratiden? Är det någon som ställer mer frågor? Sitter där också intressefrågan? Vem tror du kommer hålla på längst?” (Respondent 1)

Flera respondenter nämnde också karaktär och personlighet som viktiga faktorer vid selektering:

“Det är ju hur du är som person också givetvis. Du ska ju passa bra in i gruppen och ha ett gott förhållningssätt till träning, till matcher, ha ett gott förhållningssätt till dina kompisar och tränare framför allt. Och sen ha rätt inställning på träningar, vara noga med att komma i tid till träningar och matcher och allt sånt där också, så att det är också viktiga saker. (...) Då tittar jag nog på träningsvillighet, passion. (...) om det finns mer hängivenhet till alltihopa i allting där man gör, tränarkaraktärer, matchkaraktärer, det är nog mycket sånt jag tittar på (...) Rätt inställning.” (Respondent 4)

“(...) vi tittar självklart på personligheten och karaktären också på spelaren, det är viktiga saker. (...) självklart karaktären på killen, hur träningsvillig han är, hur ambitiös han är, hur lyhörd han är på att ta instruktioner (...) lyhörd, stort engagemang på träning, tycker om att träna fotboll, vill lära sig hela tiden, engagerad i att lära sig, koncentrationsförmåga. Ja, det är väl såna saker som är viktigt.” (Respondent 2)



Även ett antal andra egenskaper kopplade till personlighet och karaktär och egenskaper som benämndes som psykologiska eller mentala egenskaper framkom under intervjuerna:

“Kunna ha den mentala aspekten att kunna lägga ner all tid på träning, både med laget och även på egen tid. Matcher, kunna ha koll på skolarbetet i samband med det. Du får ju prioritera mycket.” (Respondent 1)

En respondent menade att det var svårt att leta efter psykologiska egenskaper, eftersom man som tränare inte kan se vad spelaren tänker, utan enbart hur hen agerar, varför han benämnde ett antal konkreta beteenden som han letar efter i spelare och som han ansåg är viktiga i bedömningen av en spelare inför selekteringen:

“(…) när spelaren som faktiskt skjuter utanför blir frustrerad över att han missade målet, liksom sätter händerna i ansiktet och slutar springa, så kan det ju vara att vi pratar med den spelaren om att vi vill att när du skjuter bollen utanför att du intar position för nästa aktion (…) Då är det egentligen bara ett fysiskt agerande vi ser, vi ser ju inte vad som händer i huvudet på spelaren, vi ser inte vad spelaren tänker (…) Vi måste lära dem att kunna spela matchen hela tiden. (…) jag kan inte ligga kvar i straffområdet och gräma mig, för det är 10 andra bakom mig som fortsätter spela matchen och de behöver min hjälp.” (Respondent 3)

En annan aspekt som respondenterna nämnde som viktig i selekteringen var en spelares sociala situation utanför fotbollen, där skola, familj och vänner påverkar, samt sociala egenskaper, där man bland annat pekade på fotboll som en miljö inte bara för lärande i idrott, utan också lärande genom idrott, och där beteenden som en klapp på axeln, tummen upp, eller verbal uppmuntran till medspelare sågs som positiva beteenden.

“(…) hur är det med skolan, hur funkar den kopplad till fotbollen? Hur är det sociala umgänget utanför fotbollen? Vad finns det för stöttning från föräldrar? Vilka avstånd har du från där du bor till skolan, till träningsanläggningen, där du ska träna sen? Att få ihop dom delarna tror jag, skulle jag säga, är den absolut viktigaste delen för oss (...). (...) om den här spelaren inte har den här stöttningen och den här hjälpen hemifrån, då får jag bara för mig att det blir svårt för den spelaren att kunna prestera över tid (...). (...) för att den här spelaren ska kunna prestera på en viss nivå över tid, där spelaren får utmanas med allt vad det innebär, så är en viktig del också att spelaren får den stöttning hemifrån som den behöver, och att vi som fotbollstränare ser att det finns mer person bakom fotbollsspelaren än bara spelaren.” (Respondent 3)

Fysiska egenskaper framställdes som minst viktiga i selekteringen, då alla respondent menade att spelarna i 14-års åldern skiljde sig för mycket i fysiska förutsättningar och fysisk mognad för att kunna göra en rättvis bedömning av hur dessa egenskaper kunde påverka en spelares förmåga i framtiden.

“(…) det man kollar minst på, i alla fall från mitt eget håll, det är väl den fysiska delen. Tyvärr finns det väl mycket spelare idag som väljs bort då de kanske inte har rätt fysik vid tillfället, men fysik är något som går att träna upp relativt enkelt ändå. Det är en viktig del av fotbollen, men kanske inte den du ska lägga mest vikt på i ungdomsfotboll.” (Respondent 1)

“Fysiska egenskaper tittar vi inte så mycket på, i och med att de är unga och man har väl lite mer förståelse. Det kan ju finnas en spelare som till exempel är väldigt långt efter fysiskt, men det är att han kanske kommer växa till sig. (…) Där försöker man vara jättetuff med att absolut inte titta på de fysiska egenskaperna (…)” (Respondent 2)

De faktorer som utöver personlighet och karaktär ansågs vara viktigast i selekteringen var tekniska och taktiska egenskaper och beteenden, som benämndes som 'de fotbollsmässiga egenskaperna'. Bollbehandling och spelförståelse nämndes av alla respondenter och beskrevs bland annat som förmågan att utföra tekniska aktioner snabbt, respektive förmågan att omsätta instruktioner från tränare i spel. Respondenterna menade också att det var svårt att nämna tekniska egenskaper separerade från taktiska, då många tekniska färdigheter är kopplade till taktiska beteenden. Som exempel nämndes att en snabb mottagning av bollen i 'rätt' riktning (teknisk färdighet) bara är möjlig om man i förväg har orienterat sig i förhållande till med- och motspelare, samt ytor på planen (taktiskt beteende). Många tekniska färdigheter är också kopplade till att kunna ta rätt beslut i rätt läge, det vill säga man ska inte bara kunna utföra aktionen, utan man ska också kunna välja rätt aktion i rätt situation.

“(…) fart och tempo kan vara en sådan sak som kan avgöra. Därmed inte sagt att vi bara ska ha spelare som är skickliga på att utföra en teknisk aktion i högsta möjliga hastighet, att man nästan tar fram en klocka och ser liksom hur lång tid tar det för dig nu att ta ner den här bollen från luften och sätta en passning, för det är ju också kopplat till ett spel, där du ska förhålla dig till med- och motståndare och ytor och bollen såklart. Då kommer ju också (…) uttrycket spelförståelse in. Att vi kan vara snabb på olika sätt (...). Hur snabbt man dels kan utföra en aktion rent tekniskt, men också hur snabbt man lyckas uppfatta en viss aktion och ha förmågan (...) rent tekniskt att hantera den taktiska situationen, både i utförandet, men också i huvudet (...)” (Respondent 3)

Exempel på tekniska färdigheter som nämndes var förmågan att förbereda kropps- och fotställning inför en aktion, att använda rätt del av foten eller kroppen i en aktion och att kontrollera bollen vid första tillslaget, medan förmågan att titta efter och förhålla sig till med- och motspelare, ytor och boll beskrevs som taktiska färdigheter.

## Organisation

I tre av fyra akademier finns styrdokument som tränare kan ta hjälp av vid selekteringen. Den intervjuade tränaren i akademien som saknade styrdokument var negativt inställd till behovet av ett sådant dokument och ansåg det vara viktigare att det sker en kommunikation tränare emellan angående spelare som står inför selekteringsprocessen.

“Jag tror inte att styrdokument skulle göra det enklare. Jag tror liksom att den kommunikationen mellan tränare, det är den som avgör för att se till varje spelare att...hur vill vi att en högerback i U16 ska ha, till exempel. Vilka egenskaper ska han besitta så att man kan kolla efter det. Det tror jag inte blir lättare om du har på papper liksom, jag tror att det är något som man får ta via tränarna eller de ansvariga i akademien.” (Respondent 1) (redigerat av författarna; upprepade utfyllnadsord exkluderade)

I resterande tre akademier ställde respondenterna sig positivt till styrdokument och intygade existensen av sådana. Dokumenten var utformade på olika sätt och berörde tekniska färdigheter och personliga egenskaper, samt vad man som tränare skulle söka efter i spelare och hur träningar skulle vara utformade. De kunde vara statiska eller dynamiska, det vill säga föränderliga över tid:

“Det är väl en ständigt föränderlig process (...). Men bortsett från kravprofil på spelare utifrån position så har vi också ett forum, där vi (...) samlas alla tränare inom akademien, från pojkar 9 upp till U19 och i många fall är A-lagstränarna där också, om inte alla så nån av dom. Och i de forumen så är det ofta utifrån en föränderlig utvecklingsplan som vi pratar.” (Respondent 3)

I två av akademierna var styrdokumentet utvecklade enligt föreningens spelfilosofi, medan man i övriga två akademier inte hade någon speciell filosofi att förhålla sig till.

“Det finns inte den, de riktlinjerna genom hela akademien att vi ska spela i en formation som är såhär, eller att vi ska spela ett anfallsspel på det här sättet. Det finns inte de tydliga riktlinjerna i alla fall.” (Respondent 1)

“Den grundar ju sig på filosofin som <förening> ska leva efter i lärandet, i uppförande, spelsätt, och så vidare.” (Respondent 2)

Under intervjuerna framkom att selekteringsbeslutet inte i någon av akademierna är en ensam individs ansvar, utan att ansvaret är fördelat på ett flertal personer i akademierna. I alla akademier var tränarnas bedömning av stor betydelse, och kompletterades av överordnade, det vill säga akademichef, koordinator, ungdomsansvarig, et cetera. Även kommunikation tränare emellan nämndes som en viktig aspekt i beslutstagandet gällande selekteringen.

“(…) det är ganska många personer inblandat i det, bara för att vi inte ska ta något förhastat beslut behöver vi diskutera . Men så självklart, har jag haft killen i fråga och jag är tränare så väger ju mitt ord tungt. Det vore ju konstigt annars i och med att jag ser honom varje dag i träningen och match och sådär då. Men självklart så finns det ju andra människor med som diskuterar. Vi har ju en koordinator till exempel, med <namn> som är med, tittar mycket och sådär då. Sen så har vi ju en ungdomsansvarig i <namn> också. Så det är många människor som är inblandade i det. Det är inte bara att jag säger: Han räcker inte till, vi skickar ut honom. Utan det är ganska noggrant och vi vänder på varje sten och blad och sådär innan vi tar ett sådant beslut. (...) Jo vi har kontakt med de också (*tränarna; red. anm.*). Självklart, i och med att man lånar spelare, spelare åker ner, duktiga spelare går upp och tränar med de som är ett år äldre till exempel. Man behöver låna spelare, och så vidare. Och sen så har vi våra möten där vi går igenom saker och ting hela tiden. Så jag har en bra och tät kontakt mellan lagen.” (Respondent 2)

När ett selekteringsbeslut ska tas är det vanligt att kommunikation mellan ansvariga individer skett kontinuerligt under året, alternativt inför selekteringen i slutet av året. Det har påpekats i intervjuerna att det då är viktigt att konkretisera vad det är man har bedömt, samt att man fattar ’rätt’ beslut vid ’rätt’ tidpunkt för varje individ, det vill säga att utmanings- och utvecklingsnivå och -miljö bör anpassas efter spelarens behov.

“Det tror jag är viktigt: att vi konkretiserar beteenden, för att det blir tydligt vad det är vi pratar om och vad exakt det är vi tittar efter. Och det tror jag också kan vara en fara (...) att om vi bara säger att det där är en för dålig prestation, men inte liksom vet vad vi pratar om, då kan det ju landa in en hel del tapp (...)” (Respondent 3)

När ett beslut har tagits är det viktigt att spelaren får reda på det. Intervjuerna visade att man vanligtvis sitter ner med spelaren och dess föräldrar och på ett tydligt sätt informerar om vilket beslut som har tagits. Det påpekades också att det är viktigt att inte “sända falska budskap” under året, där man berömmar spelare och ingjuter falskt hopp för att sedan inte erbjuda spelaren fortsatt spel i akademien.

För att, som tidigare nämnt, kunna erbjuda en spelare möjligheten att justera utmaningsnivå och -miljö, finns det under året möjlighet att spela i åldersgrupper högre (äldre) eller lägre (yngre) än ens egen i alla akademier. En spelare som är 14 år gammal kan alltså under året spela med 13-åringar, 14-åringar och/eller 15-åringar, beroende på aktuell förmåga. I en akademi fanns också nivåanpassade lag inom samma åldersgrupp, det vill säga att den 14-åriga spelaren under året kan spela med 14-års-lag på nivå 1, nivå 2 eller nivå 3. Av akademierna som undersökts leder selekteringen i två akademier till att bortselektade spelare får lämna föreningen i slutet av året, medan två akademier inte utesluter spelare förrän U16-, respektive U19-nivå.

## **RAE**

Respondenterna var bekanta med och medvetna om Relative Age Effect, men kunde inte svara på huruvida RAE är en faktor i selekteringen i deras respektive akademi. De uppgav att det inte tas någon hänsyn till födelsedatum i selekteringen, men att de i största möjliga mån bortser från fysisk mognad i bedömningen av en spelare, se ovan.

## **Diskussion**

### **Metoddiskussion**

Syftet med den här studien var att beskriva svenska elitföreningars akademiverksamhet och selekteringsprocessen som sker i desamma genom en innehållsanalys av intervjuer med fyra akademitränare. Eftersom studier med semi-strukturerade intervjuer inte gör anspråk på statistisk generaliserbarhet har fokus riktats mot erfarenheter och upplevelser hos en mindre grupp. Därför gör denna uppsats inte anspråk på att presentera ett generaliserbart resultat, utan snarare ett resultat som redovisar aspekter av viktiga teman inom akademiernas verksamhet. Vid databearbetning kunde analysen ha genomförts mer effektivt och noggrant då det nu har resulterat i att ett fåtal koder är otydliga och därför kan placeras i fler än en kategori, vilket inte är optimalt.

Valet av semi-strukturerade intervjuer som metod motiverades genom att den kan ge djupa och flexibla svar av respondenterna, vilket gör det möjligt att skapa en helhetsbild av ett fenomen (Denscombe, 2000). Att ställa följdfrågor och intervju i form av ett vardagligt samtal bidrar till ett 'lättare' klimat där respondenten känner sig bekväm vilket har varit fördelaktigt för att besvara syftet i den här undersökningen samt bidra till god pålitlighet. Valet av telefonintervju motiverades av respondenternas olika geografiska belägenhet och genomförande av intervjuer på plats hade därför medfört dyra kostnader för författare. En nackdel med ovan beskrivna intervjumetod är att information som kroppsspråk och gester inte uppfattas, men som kan ha betydelse för hur författare och respondenter tolkar intervjuerna. Ytterligare en nackdel är att författare omöjligt kan säkerställa respondentens sanna identitet.

En potentiell svaghet av denna undersökning är att författarnas objektivitet inte kan garanteras, då båda är verksamma inom miljön som undersökts och genom sitt sätt att formulera och betona frågor kan ha skapat bias och påverkat respondenterna i sina svar (Esaiasson, Gilljam, Oscarsson & Wängnerud, 2012).

### **Begränsningar**

Talangegreppet har i största möjliga mån exkluderats från resultatet då det saknar en enhetlig definition och kan uppfattas på många olika sätt (Christensen, 2009).

### **Resultatdiskussion**

Respondenterna i denna undersökning hade olika spelarbakgrund samt utbildningsbakgrund, både akademiskt och externt via fotbollsutbildningar av SvFF. Kvalitén på insamlad data kan därför variera. Om det kan ha påverkat resultatet på denna undersöknings frågeställningar lämnas till enskild läsare att bedöma.

Samtliga respondenter i undersökningen uppgav att fysiska egenskaper inte spelar en avgörande roll vid bedömningen av spelare vid selekteringen. Respondenterna var medvetna om RAE, men menade att fysiska egenskaper går fort att träna upp och att fokus bör riktas på andra egenskaper i ungdomsfotboll, exempelvis spelförståelse och teknik. Tidigare undersökningar har dock visat att majoriteten av selekterade spelare vid elit-, distrikts- och zonläger i Sverige har varit födda under årets första sex månader och det är därför rimligt att anta att fysisk mognad och fysiska egenskaper i realiteten spelar stor roll vid selekteringen (Peterson, 2004). Sedan år 2014 arbetar dock Svenska Fotbollsförbundet för att motverka denna utveckling genom att erbjuda spel i alternativa landslag, där 33 spelare med en "senare fysisk utveckling än genomsnittet" får möjlighet att presentera sig på U15-U17-nivå (FOGIS, 2016). Även fotbollsförbundets distriktsförbund på olika håll i Sverige börjar att avveckla sin selekteringsverksamhet och fasar ut, alternativt öppnar upp distriktslag för alla spelare oavsett utvecklingsnivå (Västergötlands FF, 2016; Hallands FF, 2016; Grimlund, 2016, 25 april). Huruvida respondenterna i denna undersökning värdesätter fysiska egenskaper i realiteten kunde inte säkerställas eller bevisas i dagsläget, utan återstår att se vid framtida selekteringar. Därför får respondenternas svar i dagsläget anses som sanning.

Intresse för fotboll nämndes frekvent som en av de viktigaste egenskaperna en spelare bör besitta för att selekteras i akademierna och beskrevs som viljan och förmågan att kunna ägna all tid åt träning, att bedriva egen träning, et cetera. Det antas alltså, i enlighet med Ericssons (1993) teori om deliberate practice, att fler träningstimmar leder till större förmåga. Detta antagande har visat sig äga begränsad giltighet, då man i flera studier har kunnat visa att elitfotbollsspelare i mindre utsträckning varit del av akademier, selekteringssystem och specialisering i tidig ålder, och därför också ägnat betydligt färre timmar åt organiserad fotbollsträning (deliberate practice) än mindre framgångsrika fotbollsspelare (Milano & Winter, 2015).

Som tidigare nämnt kan respondenternas svar ha påverkats av deras egen sportsliga och akademiska bakgrund. Respondent 1, exempelvis, nämnde att intresse för att träna och vilja att bli bättre skulle vara faktorer för att stanna länge inom idrotten och på så vis utvecklas bäst. Att respondenten svarade på det viset kan bero på hans egen bakgrund; att han själv råkade ut för en skada som åsidosatte spelarkarriären för honom. Han kom aldrig tillbaka från sin skada och vi kan tolka att han inte hade tillräckligt stort intresse för att rehabilitera sig igenom den tuffa skadan och fortsätta med fotboll och därav värdesätter intresse och vilja som en egenskap som värdefull. Respondent 2 och 4 påpekade förutom intresse att karaktär och personlighet är viktiga egenskaper vid selekteringen. Hängivenhet, passion, engagemang, koncentrationsförmåga var andra nyckelord som pekades ut. Svaren här kan ha sin grund i respondenternas spelarkarriärer då de har spelat på professionell nivå och antas i ett sådant fall 'veta vad som krävs' för att ta steget vidare genom selekteringen.

Det refererades till RAE huvudsakligen utifrån en fysisk aspekt, men det är möjligt att RAE även påverkar egenskaper och beteenden som nämndes som önskvärda i samband med ämnen som 'intresse för fotboll' eller 'psykologiska egenskaper', som tidigare forskningsresultat antyder (Strøm, 2004; Bedard & Dhuey, 2006). Det skulle kunna antas att relativt äldre spelare inom en årskull också är mer mogna än deras yngre medspelare och i större utsträckning kan hantera sin egen utveckling, exempelvis genom att komma i tid, att visa vilja att lära sig eller att visa upp mer utvecklade emotionella och sociala kunskaper. Ett område som därför också i framtiden bör ägnas stort fokus och intresse är hur föreningar och andra aktörer inom spelarutbildningen kan undvika eller kompensera för de konsekvenser som RAE har på spelarutbildning och –utveckling och därför selekteringsprocessen. Pierson, Adona och Yates (2014) har tidigare föreslagit en rotation av åldersgränser (cut-off age), det vill säga att ena året spela med spelare födda januari – december och andra året med spelare födda juli – juni. Förslag som detta bör undersökas ytterligare.

Tidigare forskning har kunnat identifiera ett antal egenskaper och färdigheter som framstår som betydelsefulla för en ung fotbollsspelares utveckling, och därför även för selekteringsprocessen. Dessa egenskaper innefattar framför allt faktorer kopplade till medvetenhet, motståndskraft, målmedvetenhet, intelligens, idrottsspecifika egenskaper och miljö, men även disciplin och engagemang (Mills et al., 2012; Holt & Dunn, 2004). Resultatet av denna undersökning visar att respondenterna från de svenska akademier som omfattats av undersökningen i stora drag nämner egenskaper som kan kategoriseras under samma teman. Miljöfaktorer, exempelvis, berördes dock inte i samma utsträckning som intelligens, idrottsspecifika egenskaper eller målmedvetenhet, vilket tyder på en prioritering av de fotbollsspecifika egenskaperna och personlighet och karaktär framför en spelares sociala situation utanför fotbollen. Dessa resultat styrker i viss mån Morley et al. (2014) som visade att prioriteringsordningen för akademitränare var personlighet, träning & match (fotbollsspecifika egenskaper), livsstil (hantering av alkohol & droger, umgänge, sömn och kost), följt av skola och sociala aspekter. Det är dock svårt att göra en utförlig jämförelse av de olika resultaten, då egenskaperna som nämns ofta är olika definierade. Här blir betydelsen av enhetliga definitioner genom konkreta beteenden påtaglig igen.

För att selekteringsprocessen skall kunna bedrivas med hög kvalitet bör kriterierna vara objektiva och så transparanta som möjligt (Couturier, 2013). Hög kvalitet skulle då innebära att det inte är enskilda individer som bedömer varje spelare i selekteringen, utan att man har riktlinjer som är tydliga för alla involverade. Riktlinjerna skulle behöva vara enkla att förstå och inte lämna utrymme för olika tolkning, då subjektiva bedömningar anses ha negativ inverkan på selekteringsprocessens objektivitet. En objektiv bedömning förutsätter därför styrdokument av någon sort, som ger ansvariga riktlinjer att förhålla sig till i selekteringsprocessen. Sådana riktlinjer fanns i tre av fyra undersökta akademier och



uppfattades som positivt av respondenterna, medan en respondent berättade att det inte fanns några riktlinjer att förhålla sig till och att han ansåg kommunikationen tränare emellan vara viktigare. En konsekvens av denna ståndpunkt blir att bedömningar av spelare, och därför selekteringsprocessen, blir subjektiva, vilket leder till antagandet att det kan uppstå en viss felmarginal i selekteringsprocessen, det vill säga ett bortfall av lovande spelare med anledning av alltför olika bedömningsnivå. Den varierande bedömningsnivån kan i sin tur leda till att det uppstår stor varians gällande egenskaper och färdigheter spelarna inom ett selekteringssteg besitter. En konsekvens blir att risken för att fler spelare selekteras bort i högre ålder, när kraven blir högre och tydligare, ökar och att man därför som land och fotbollsförbund riskerar att inte uppnå den nivå som potentiellt är möjlig.

En lösning på ovan beskrivna problematik som diskuterats i forskning och kommersiell media (Grimlund, 2016) är att avskaffa selektionssystem. Detta har diskuterats av Peterson (2011) som menar att fler talangfulla spelare skulle nå högsta nivå genom ett avskaffande av selektionssystemet och att låta så många som möjligt vara med så länge som möjligt.

De frågeställningar som denna uppsats ämnade svara på undersöktes och besvarades med undantag för frågan om hur och av vem föreningarnas styrdokument är utformade. Denna fråga återstår att besvaras av framtida forskning och kan vara intressant att behandla ytterligare för att fastställa styrdokumentens praktiska betydelse för verksamheten, samt huruvida tränarna som lyder under styrdokument faktiskt förhåller sig efter dem i realiteten. Sammanfattningsvis har denna undersökning till stor del uppnått sitt syfte, men lämnar icke desto mindre forskningsluckor och utrymme för framtida undersökningar för att skapa en klarare och mer generaliserbar bild av svenska elitfotbollsakademiers (selekterings-)verksamhet. En tydlig reflektion av hur realiteten ser ut är grundpelaren i arbetet för en mer objektiv och enhetlig selekteringsprocess.

## **Slutsats**

De beskrivningar och uppfattningar om de olika selekteringsverksamheterna som presenteras i denna undersökning skiljer sig på vissa punkter, men liknar varandra på andra. En slutsats som kan dras är dock att en term och dess definition kan variera från en individ till nästa. Två tränare kan prata om 'intresse för fotboll', men mena två vitt skilda fenomen. Samtidigt är även organisationen och strukturen inom akademierna varierande. Selektionsprocessen har alltså visat sig se olika ut i olika verksamheter och det saknas riktlinjer för objektiva bedömningar i denna process. Författarnas slutsats är därför att det även fortsättningsvis bör bedrivas forskning och arbete för en mer objektiv selektionsprocess, då dagens subjektiva bedömningar innebär stora risker för att potentiella elitfotbollsspelare aldrig får det stöd de behöver för att nå sin potential och därmed höja kvalitén på den nationella fotbollsnyvån.

## **Framtida forskning**

För framtida forskning kan en innehållsanalys av befintliga styrdokument vara ett steg i rätt riktning. Dels för att observera vad styrdokumentet behandlar och om de praktiseras i verkligheten, och dels för att skapa enhetliga riktlinjer och därmed en mer objektiv selektionsprocess. För att skapa en så objektiv selektionsprocess som möjligt krävs att fokus riktas än mer mot konkreta beteenden istället för egenskaper. Tydligt beskrivna beteenden kan resultera i att selektionsprocessen i mindre utsträckning är beroende av individers tolkningar.

## Källförteckning

- Bedard, K., & Dhuey, E. (2006). *The Persistence of Early Childhood Maturity: International Evidence of Long-Run Age Effects*. Santa Barbara: Department of Economics, University of California.
- Bloom, B, S. (Red.). (1985). *Developing talent in young people*. New York: Ballantine Books.
- Bryman, Alan. (2011). *Samhällsvetenskapliga metoder*. Malmö: Liber
- Couturier, L. E. (2013). Why did you cut me? *Journal of Physical Education, Recreation & Dance*, 80(9), 39-42. DOI: 10.1080/07303084.2009.10598393
- Denscombe, M. (2000). *Forskningshandboken – för småskaliga forskningsprojekt inom samhällsvetenskaperna*. Lund: Studentlitteratur AB.
- Ericsson, K.A., Krampe, R.Th., & Tesch-Römer, C. (1993). The Role of Deliberate Practice in the Acquisition of Expert Performance. *Psychological Review*, 100 (3). S. 363-406.
- Esaiasson, P. M, Gilljam. H, Oscarsson, & L, Wängnerud. (red.) (2012). *Metodpraktikan: konsten att studera samhälle, individ och marknad*. Stockholm: Norstedts juridik.
- European Club Association. (2012). *Report on Youth Academies in Europe*. Nyon: ECA
- Fahlström, G. (2011). Att finna och att utveckla talang - en studie om specialidrottsförbundens talangverksamhet (FoU-rapport, 2011:2). Stockholm: Andrèn & Holm
- González-Villoral, S., Videdo, P., & Cordent, D. (2015). Relative Age Effect in UEFA Championship Soccer Players. *Journal of Human Kinetics*, 47. S. 237-248. DOI:10.1515/hukin-2015-0079
- Granheim, U.H., & Lundman, B. (2004). Qualitative content analysis in nursing research: concepts, procedures and measures to achieve trustworthiness. *Nurse Education Today*, 24, 105-112. doi:10.1016/j.nedt.2003.10.001
- Güllich, A. (2014). Selection, de-selection and progression in German football talent promotion. *European Journal of Sport Science*, 14(6), 530-537. doi: 10.1080/17461391.2013.858371
- Hallands Fotbollsförbund. (2016). *Kansliinformation mars 2016*. Halland.
- Holt, N.L., & Dunn, J.G.H. (2004). Toward a Grounded Theory of the Psychosocial Competencies and Environmental Conditions Associated with Soccer Success. *Journal of Applied Sport Psychology*, 16(3). S. 199-219. DOI: 10.1080/10413200490437949

Milano, A.L., & Winter, J. (2015). *Literature Review* (B-uppsats). Göteborg: Institutionen för Kost- och Idrottsvetenskap, Göteborgs Universitet.

Mills, A., Butt, J., Maynard, I., & Harwood, C. (2012). Identifying factors perceived to influence the development of elite youth football academy players. *Journal of Sports Sciences*, 30(15). S. 1593-1604. DOI: 10.1080/02640414.2012.710753

Morley, D., Morgan, G., McKenna, J., & Nicholls, A.R. (2014). Developmental Contexts and Features of Elite Academy Football Players: Coach and Player Perspectives. *International Journal of Sports Science & Coaching*, 9(1). S. 217-232.

Patalay, P., Belsky, J., Fonagy, P., Vostanis, P., Humphrey, N., Deighton, J., & Wolpert, M. (2015). The Extent and Specificity of Relative Age Effects on Mental Health and Functioning in Early Adolescence. *Journal of Adolescent Health*, 57. S. 475-481. DOI: <http://dx.doi.org/10.1016/j.jadohealth.2015.07.012>

Peterson, T. (2004). *Selektions- och rangordningslogiker inom svensk ungdomsfotboll*. Idrottsvetenskap, Lärarutbildningen, Malmö högskola.

Peterson, T. (2011). *Talangutveckling eller talangavveckling?*. Stockholm: SISU Idrottsböcker.

Pierson, K., Addona, V., & Yates, P. (2014). A behavioural dynamic model of the relative age effect. *Journal of Sports Sciences*, 32(8), S. 776-784.

Richardson, D., Gilbourne, D., & Littlewood. (2004). Developing Support Mechanisms for Elite Young Players in a Professional Soccer Academy: Creative Reflections in Action Research. *European Sport Management Quarterly*, 4. 195-214.

Simonton, D. K. (1999). *Origins of genius: Darwinian perspectives on creativity*. Oxford University Press.

Strøm, B. (2004). *Student Achievement and birthday effects*. Trondheim: Department of Economics, Norwegian University of Science and Technology.

Vaattovaara, K. (2012). *Talangjakten: en studie i hur Östergötlands fotbollförbund jobbar med talangutveckling och talangidentifikation*. (Kandidatuppsats). Växjö: Linnéuniversitetet.

---

## Internet

Göteborgs FF. (2016). *Talangträningar 2016*. Hämtad 2016-04-26, från <http://gbgfotboll.se/spelarutbildning/talangtraningar/anmalan-talangtraning2/>

Statistiska Centralbyrån. (u.å.). *Befolkningsstatistik*. Hämtad 2016-04-27, från <http://www.scb.se/sv/Hitta-statistik/Statistik-efter-amne/Befolkning/Befolkningens-sammansattning/Befolkningsstatistik/>

Tipselit. (2010). *Tipselit Akademi 2016*. Hämtad 2016-04-18, från <http://tipselit.se/Startsida/Certifisering/>

1177 Vårdguiden. (u.å) *Pojkars pubertet*. Hämtad 2016-04-26, från <http://www.1177.se/Tema/Barn-och-foraldrar/Vaxa-och-utvecklas/Barn-och-unga-13-18-ar/Pojkars-pubertet/>

FOGIS. (2016). *I Future Team får talanger tid*. Hämtad 2016-05-17, från <http://fogis.se/arkiv/startside/2016/04/i-future-team-far-talanger-tid/>

Västergötlands FF. (2016). *Distriktslag*. Hämtad 2016-05-17, från <http://www.vastgotafotboll.org/utbildning-spelare/distriktslag/>

Grimlund, L. (2016, 25 april). Nu skrotar Skåne och Halland distriktslagen. *Dagens Nyheter*. Hämtad 2016-05-17, från <http://www.dn.se/sport/fotboll/nu-skrotar-skane-och-halland-distriktslagen/>

# Bilaga 1: Intervjuguide

## Personliga frågor

- Namn?
- Ålder?
- Vad har du för idrottsbakgrund?
- Vad har du för utbildning? (fotbollstränare/akademisk)
- Hur länge har du arbetat med fotboll? Som tränare?
- Vad har du för uppgifter i 'föreningsnamn'?
- Har du några särskilda ansvarsområden?
- Är du anställd?

## Huvudfrågor

### Tillvägagångssätt

- Hur går selekteringsprocessen till i din grupp/ditt lag?
- Vilka är inblandade i selekteringsprocessen / och vem är det i slutändan som tar beslutet?
- Hur mycket kontakt har ni med andra personer?(laget som spelarna selekteras till uppåt i akademien, akademiansvarig)
- Vilka faktorer väger in när ni selekterar? (position man spelar på, önskemål från laget spelaren selekteras till)
- Vem har ansvaret vid selekteringen?

### Riktlinjer/Styrdokument

- Har du några riktlinjer/styrdokument att ta hjälp inför selekteringsprocessen?

#### **OM JA:**

Vad är er ställning till dessa riktlinjer/styrdokument?

Vem har tagit fram dessa riktlinjer/styrdokument?

Vad grundar dessa riktlinjer/styrdokument på?

Hur ser de ut?

Vad är det viktigaste du tar med från de riktlinjerna/styrdokumentet?

Hur väl efterföljer ni dessa riktlinjer/styrdokument

#### **OM NEJ:**

Hur ställer ni er med tanken till riktlinjer/styrdokument?

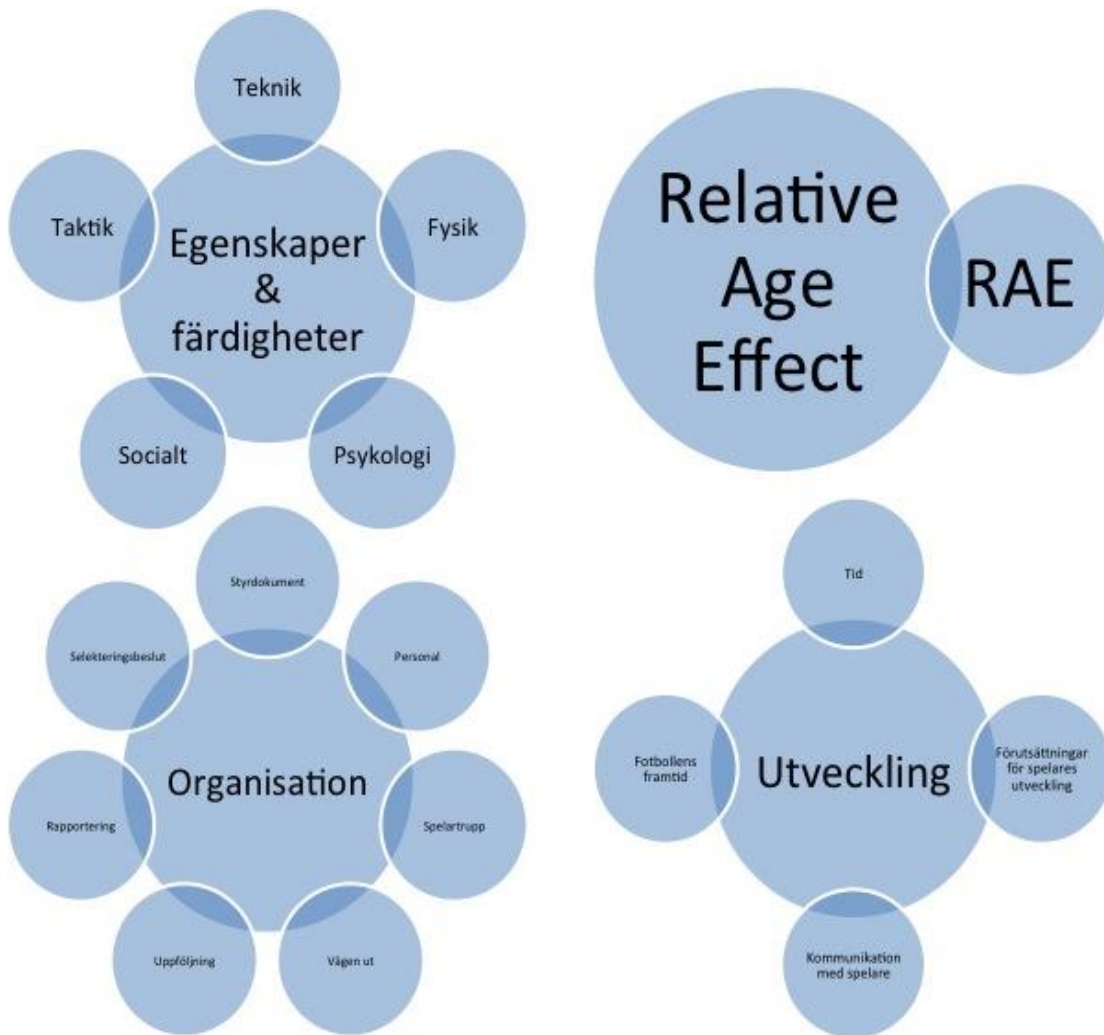
### Spelaregenskaper

- Vilka egenskaper tittar ni efter bland spelarna när ni selekterar? Vilka egenskaper ses som extra viktiga?
- Vilka egenskaper är avgörande när ni väger mellan två spelare?
- Hur mycket väger datum på året spelaren är född när ni selekterar? (RAE)
- Vad brukar vara orsaken till att spelare inte selekteras vidare i er akademi/stage?
- På vilket sätt kontrolleras att 'rätt beslut' har tagits?

### Övrigt:

- Vad händer med spelare som blir 'bortselekterade'?
- Har ni någon uppföljningsprocess?
- Hjälper ni spelarna vidare till andra klubbar?
- Har ni någon ytterligare kontakt?

## Bilaga 2: Kodningschema



### Bilaga 3: Exempel på kodning

Meningsbärande enhet	Kategori	Kod
<p><i>(...) när spelaren som faktiskt skjuter utanför blir frustrerad över att han missade målet, liksom sätter händerna i ansiktet och slutar springa, så kan det ju vara att vi pratar med den spelaren om att vi vill att när du skjuter bollen utanför att du intar position för nästa aktion (...) Då är det egentligen bara ett fysiskt agerande vi ser, vi ser ju inte vad som händer i huvudet på spelaren, vi ser inte vad spelaren tänker (...) Vi måste lära dem att kunna spela matchen hela tiden. (...) jag kan inte ligga kvar i straffområdet och gräma mig, för det är 10 andra bakom mig som fortsätter spela matchen och de behöver min hjälp.</i></p>	<p>Psykologi</p>	<p>Egenskaper &amp; Färdigheter</p>
<p><i>Det finns inte den..de riktlinjerna genom hela akademien att vi ska spela i en formation som är såhär, eller att vi ska spela ett anfallsspel på det här sättet. Det finns inte de tydliga riktlinjerna i alla fall.</i></p>	<p>Styrdokument</p>	<p>Organisation</p>