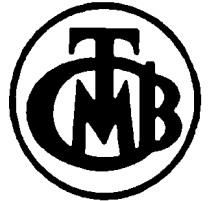


Araştırma Genel Müdürlüğü Çalışma Tebliği

No:2

KAMU KESİMİ İTİBARIYLA MALİ ETKİ HESAPLAMASI: TÜRKİYE UYGULAMASI Haziran 2002

Türkiye Cumhuriyet Merkez Bankası



KAMU KESİMİ İTİBARIYLA MALİ ETKİ HESAPLAMASI: TÜRKİYE UYGULAMASI

Cem Çebi*

Araştırma Genel Müdürlüğü
Türkiye Cumhuriyet Merkez Bankası
06100 Ulus Ankara Türkiye

E-mail: cem.cebi@tcmb.gov.tr

Haziran 2002

Özet

Bütçe, hem ekonomide meydana gelen gelişmeleri etkileyen hem de ekonomide meydana gelen değişikliklerden etkilenen bir yapıya sahiptir. Bütçe politikaları genişletici yönde olabileceği gibi daraltıcı yönde de olabilir. Uygulanan maliye politikalarının yönüne bağlı olarak toplam talep etkilenmekte ve bu etkiyi belirlemede mali etki önemli bir gösterge olmaktadır. Bu çalışmada da amaçlanan, alternatif mali etki hesaplama yöntemlerinden birini kullanmak suretiyle kamu kesimi genel dengesi ve faiz dışı kamu kesimi genel dengesi itibarıyla 1975-2001 dönemi için Türkiye ekonomisi üzerine bir inceleme yapmaktır.

* Araştırmacı.

Bu çalışmadaki görüşler yazara aittir ve Türkiye Cumhuriyet Merkez Bankası'nın görüşlerini yansıtmamaktadır.

Giriş :

Bütçe, hem ekonomide meydana gelen gelişmeleri etkileyen hem de ekonomide meydana gelen değişikliklerden etkilenen bir yapıya sahiptir. Bütçenin, enflasyon ve deflasyon gibi ekonomik sorunlarla mücadelede, işsizliği azaltmada, yurtiçi tasarrufları artırıp eksilterek ülkenin dış tasarruflara bağımlılığını etkilemede aktif bir politika aracı olması bütçe politikalarının yönünü belirlemeyi önemli kılmaktadır.

Bütçe politikaları genişletici yönde olabileceği gibi daraltıcı yönde de olabilir. Bu çerçevede, maliye politikalarının toplam talebe etkisini belirlemek önem kazanmaktadır. Bütçe dengesinde meydana gelen değişikliklerin toplam talebe olan etkilerini belirlemede mali etki (fiscal impulse) önemli bir göstergedir.

Mali etkiyi çeşitli yöntemlerle hesaplamak mümkündür.* En basit yöntem olarak bu döneme ait bütçe dengesini bir önceki döneme ait bütçe dengesinden çıkarmak suretiyle mali etki hesaplanabilir. Ancak bu yöntem, ekonomide meydana gelen konjonktürel hareketlerin bütçede yarattığı etkileri ihmal etmektedir. Bu nedenle, literatürde, ekonomide meydana gelen devresel hareketlerin bütçe üzerinde meydana getirdiği etkileri ortadan kaldırmaya çalışan yöntemlerin geliştirildiği görülmektedir. Bu çerçevede, IMF ve OECD gibi ekonomik kuruluşların yöntemlerinin yanısıra Blanchard'ın kullandığı ve adıyla anılan mali etki hesaplaması da literatürde önemli bir yer tutmaktadır.

* Detaylı bilgi için, Alberto Alesina ve Roberto Perotti (1995).

Yöntem :

Mali etki hesaplamasında literatürde oldukça farklı yöntemler kullanılmaktadır. IMF ve OECD gibi uluslararası kuruluşların uyguladıkları hesaplama yöntemleri en yaygın olanlarıdır.

Bu çalışmada 1975-2001 dönemine ait verilerle Türkiye ekonomisi için mali etkinin boyutu, hesaplanmaya çalışılmıştır. Kullanılan yöntem IMF yöntemi olarak da bilinen German Council of Economic Experts tarafından geliştirilen bir yöntemdir. Bu konuda Türkiye ekonomisi ile ilgili olarak yapılan mali etki hesaplamaları mevcuttur.*

Bu çalışmada amaçlanan, kamu kesimi genel dengesi itibarıyla mali etki hesaplaması yapmak ve böylece bir bütün olarak maliye politikalarının yönünü doğru tesbit edebilmektir. Bu çerçevede, hem kamu kesimi borçlanma gereği hem de faiz dışı kamu kesimi borçlanma gereği dikkate alınmış ve mali etki hesaplanmıştır.

Mali etki hesaplaması için gerekli olan potansiyel üretim açığı Hodrick Prescott (HP) düzeltme yöntemiyle hesaplanmıştır. Bu çalışmada, mali etki hesaplamasında dikkate alınan yöntem baz yılı seçimini gerekli kıldığından reel GSMH'nin potansiyel reel GSMH'ye en yakın olduğu 1979, 1986 ve 1992 yılları arasından 1992 yılı baz yılı olarak seçilmiştir. 1979 yılının, 1980 yılında ithal ikameci büyüme modelinden ihracata dayalı büyüme modeline geçilmesinden, 1986 yılının ise 1989 yılında finansal liberalizasyon sürecinin devamı olarak sermaye hareketlerinin serbestleştirilmesinden önce olması, 1992 yılının baz yılı olarak seçilmesinde etkili olmuştur. Potansiyel cari GSMH rakamları HP düzeltmesi ile elde edilen potansiyel reel üretimin deflator ile çarpılması suretiyle bulunmuştur.

Mali etki hesaplamasında kullanılan yöntem, hem gelir esnekliğini hem de harcama esnekliğini kullanmayı gerekli kılmakta; ayrıca, gelirlerin gerçekleşen milli gelire, harcamaların da potansiyel milli gelire karşı birim esneklikte olduğunu varsaymaktadır. Çalışmada esas alınan yöntem aşağıda tanımlanmıştır :

$$(1) \quad BDE_t = (G_t - T_t) - (g_o Y_t^* - t_o Y_t),$$

BDE = Bütçenin Devresel Etkisi

G = Kamu Harcamaları

T = Kamu Gelirleri

g_o = Baz alınan yılda kamu harcamalarının potansiyel cari GSMH'ya oranı,

t_o = Baz alınan yılda kamu gelirlerinin nominal GSMH'ya oranı,

* Bu konuda, Cem Aysoy'un (1994) ve İbrahim Çanakçı'nın (1996) yayınlanmış çalışmaları mevcuttur. Bu çalışmalarda, konsolide bütçe itibarıyla mali etki hesaplanmasına yer verilmiştir.

Y = Nominal GSMH,

Y* = Potansiyel cari GSMH.

(1) numaralı denklemin sağ bölümündeki ilk terim t döneminde gerçekleşen bütçe dengesini ifade ederken, ikinci terim devresel nötr bütçe dengesini ifade etmektedir. Bütçenin devresel etkisi, baz alınan yıla göre mali politikalarının yönü hakkında bilgi vermektedir. Bütçenin devresel etkisi dikkate alınarak yapılan analizler baz yılına duyarlılık nedeniyle doğru sonuçlar vermeyebilir. Bu sakıncayı ortadan kaldırmak için mali etkiyi hesaplamak gerekmektedir.

Mali etki bir önceki yıla göre maliye politikalarının yönünü tayin etmektedir. Mali etkinin pozitif olması bir önceki döneme göre genişletici maliye politikalarının, negatif olması ise daraltıcı maliye politikalarının uygulandığı anlamına gelmektedir. İncelenen yöntem çerçevesinde mali etkiyi hesaplamak iki ayrı yoldan mümkün olmaktadır. Bunlardan birincisi, nominal düzeyde bütçenin devresel etkisini hesapladıktan sonra bir önceki döneme göre fark alınması ve bulunan mali etki (ME) rakamlarının GSMH içindeki payının bulunmasıdır :

$$(2) \quad ME_t = BDE_t - BDE_{t-1},$$

$$(3) \quad ME_t = (G_t - T_t) - (g_o Y_t^* - t_o Y_t) - [(G_{t-1} - T_{t-1}) - (g_o Y_{t-1}^* - t_o Y_{t-1})],$$

(3) nolu denklem aşağıdaki şekilde ifade edilebilir :

$$(4) \quad ME_t = (\Delta G - g_o \Delta Y^*) - (\Delta T - t_o \Delta Y),$$

Bu aşamadan sonra nominal düzeyde mali etki rakamlarının GSMH içindeki payları bulunmaktadır.

Mali etki hesaplaması ile ilgili ikinci yol nominal düzeyde bütçenin devresel etkisini hesapladıktan sonra önce GSMH içindeki payları bulmak sonra da bir önceki dönem için bulunan rasyodan bunu çıkarmaktır. Aslında, her iki yöntem de benzer sonuçlar vermekte arada küçük farklar oluşmaktadır. Bu çalışmada yapılan mali etki hesaplamalarında ikinci yöntem kullanılmıştır. İkinci yöntem aşağıdaki şekilde formüle edilebilir :

$$(5) \quad ME_t / Y_t = (BDE_t / Y_t) - (BDE_{t-1} / Y_{t-1}).$$

Türkiye Ekonomisi Üzerine Bir İnceleme :

Kamu kesimi genel dengesi, konsolide bütçeyi, KİT'leri, mahalli idareleri, sosyal güvenlik kuruluşlarını, fonları ve döner sermayeleri kapsayan ve bütüncül olarak uygulanmakta olan maliye politikaları hakkında bilgi veren genel bir tanım olarak ortaya çıkmaktadır.

Türkiye ekonomisinde, 1975-2001 dönemine ait kamu kesimi genel dengesinin GSMH içindeki payı incelendiğinde bu rasyonun sürekli açık verdiği görülmektedir. Ayrıca bazı yıllarda bütçe açıklarının çok yüksek değerlere yükseldiği ve bu açıkları azaltmak için daraltıcı maliye politikalarının uygulandığı gözlenmiştir. Bununla birlikte, bazı yıllarda uygulanan daraltıcı maliye politikalarına rağmen 1975-2001 döneminde kamu kesimi genel dengesi hiç fazla vermemiştir. Bir başka ifade ile 1975-2001 döneminde kamu tasarruflarının sürekli eksi bakiye verdiği görülmektedir.

Bu çalışmada öncelikle kamu kesimi genel dengesi itibariyle mali etki hesaplanmış daha sonra da faiz dışı kamu kesimi genel dengesi itibariyle inceleme yapılmıştır. Faiz dışı kamu kesimi genel dengesinin de 1975-2001 döneminde genel olarak açık verdiği görülmektedir. Bununla birlikte 1994 yılında meydana gelen ekonomik kriz sonrası faiz dışı kamu kesimi genel dengesinin 1999 yılı hariç sürekli fazla verdiği görülmektedir.

A) Kamu Kesimi Genel Dengesi ve Mali Etki :

1975-2001 döneminde sürekli olarak açık veren kamu kesimi genel dengesi dönemler itibariyle incelendiğinde oldukça farklı sonuçlar vermektedir. 1975 -1980 döneminde ortalama açığın GSMH içindeki payı yüzde 6,5 iken bu oran 1981-1989 döneminde yüzde 4,6'ya düşmüştür. 1990-1993 döneminde ise bu oran ortalama olarak yüzde 10 seviyesine ulaşmış ve ekonominin yapısını krizlere karşı oldukça duyarlı kılmıştır. Kamu maliyesi alanında ciddi reformların yapılamaması, bütçe açıklarının finansmanında iç borçlanmaya ağırlık verilmesi ve bu yönelimin bütçenin faiz giderlerini artırması bu dönemde Türkiye'de bütçe açıklarının yüksek seviyelerde gerçekleşmesine neden olmuştur.

TABLO I
Kamu Kesimi Genel Dengesi ve Mali Etki (*)

| Yıllar | KKGD | Mali Etki | Üretim Açığı (**) |
|------------|-------|-----------|-------------------|
| 1975 | -4.7 | | |
| 1976 | -6.7 | 3.7 | 4.4 |
| 1977 | -8.2 | 1.5 | 4.8 |
| 1978 | -3.2 | -5.3 | 3.4 |
| 1979 | -7.2 | 3.0 | 0.2 |
| 1980 | -8.8 | -0.1 | -5.3 |
| 1981 | -4.0 | -4.3 | -3.8 |
| 1982 | -3.5 | -0.6 | -4.2 |
| 1983 | -4.9 | 1.5 | -4.0 |
| 1984 | -5.4 | 1.2 | -1.4 |
| 1985 | -3.6 | -1.9 | -1.6 |
| 1986 | -3.7 | 0.6 | 0.2 |
| 1987 | -6.1 | 3.7 | 5.0 |
| 1988 | -4.8 | -2.2 | 1.6 |
| 1989 | -5.3 | -0.4 | -1.5 |
| 1990 | -7.4 | 3.3 | 2.9 |
| 1991 | -10.2 | 1.6 | -1.2 |
| 1992 | -10.6 | 1.0 | 0.7 |
| 1993 | -12.0 | 2.5 | 4.6 |
| 1994 | -7.9 | -7.1 | -5.6 |
| 1995 | -5.2 | -1.5 | -1.8 |
| 1996 | -9.0 | 4.7 | 1.6 |
| 1997 | -7.6 | 0.0 | 6.6 |
| 1998 | -9.4 | 2.0 | 7.5 |
| 1999 | -15.6 | 3.6 | -1.7 |
| 2000 | -12.5 | -2.0 | 2.0 |
| 2001 (***) | -16.4 | 0.2 | -9.7 |

(*) GSMH'ya oran olarak.

(**) $(Y-Y^*)/Y^*$.

(***) KKG D içinde konsolide bütçe değerleri gerçekleşme, diğerleri DPT tahminidir.

1990 -1993 dönemi Türkiye ekonomisi açısından oldukça genişlemeci maliye politikalarının uygulandığı bir dönem olarak dikkat çekmektedir (Tablo I). Nitekim bu dönemde mali etkinin işareti hep pozitif olmuştur. Faiz ödemelerinin yanısıra personel maaşlarının ve personel sayısının yüksek seviyelerde artırılması bu dönemde harcamalarda yüksek miktarda artışa yol açmıştır. 1994 yılında meydana gelen ekonomik kriz özellikle kamu maliyesi alanında sıkı tedbirler alınmasına neden olmuştur. Bu tedbirler sonucu, 1993 yılında kamu kesimi açığının GSMH içindeki payı yüzde 12 iken 1994 yılında yüzde 7,9'a gerilemiştir. Bu eğilim 1995 yılında da devam etmiş ve bu yılda bu rasyo yüzde 5,2'ye düşmüştür. 1994 ve 1995 yıllarında mali etkinin işareti incelendiğine negatif gerçekleştiği görülmektedir. Özellikle 1994 yılında mali etkinin GSMH içindeki payının -7,1 oranında gerçekleşmesi bu yılda oldukça daraltıcı maliye politikalarının uygulandığını göstermektedir. 1995 yılında ise büyüklüğü azalmakla birlikte sıkı maliye politikalarının devam ettiği

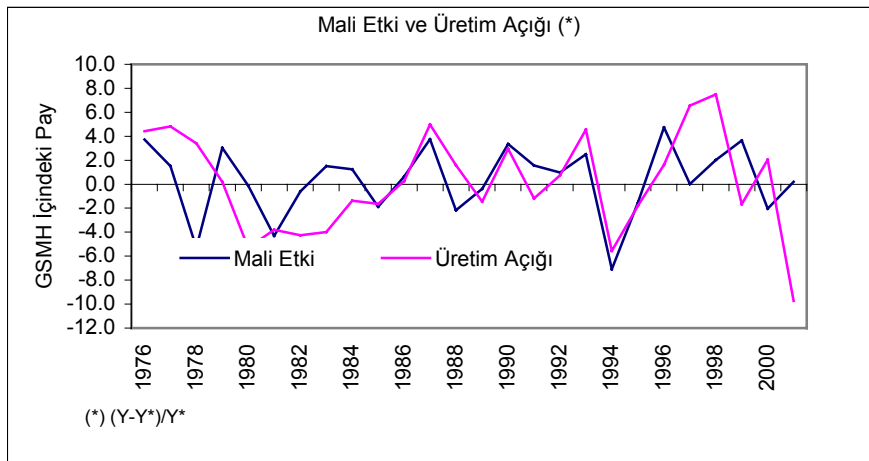
görülmektedir. Ancak, 1994 yılında meydana gelen ekonomik kriz sonrası getirilen düzenlemelerin geçici nitelikte olması ve daraltıcı tedbirlerin gevşetilmesi sonucu kamu kesimi açığının GSMH içindeki payı 1996 yılında tekrar yükselme eğilimine girmiş ve yüzde 9'a yükselmiştir. Nitekim, 1996 yılında mali etkinin GSMH içindeki payı yüzde 4,7 olarak gerçekleşmiştir.

1996 yılında tekrar yükselme eğilimine giren kamu kesimi borçlanma gereği 1999 yılında GSMH'ya oran olarak yüzde 15,6 düzeyinde gerçekleşmiştir. 1993 yılında olduğu gibi 1999 yılında da kamu kesimi bütçe dengesinin GSMH içindeki payının o zamana kadarki en yüksek seviyesine yükselmesi 1999 yılında politika yapıcılarının erken önlem almalarına neden olmuştur. Bu çerçevede 2000 yılında 1994 yılından farklı olarak herhangi bir ekonomik kriz çıkmadan "Enflasyonu Düşürme Programı" yürürlüğe konulmuş ve özellikle kamu maliyesi alanında daraltıcı önlemler alınarak kamu kesimi açıkları azaltılmaya çalışılmıştır.

2000 yılı başında uygulamaya konulan ekonomik program ile maliye politikası alanında daraltıcı önlemler alınmış, para politikası alanında da sabit kur sistemine geçilmiştir. Maliye politikası alanında 2 puanlık KDV oranı artışının yanısıra 1999 yılında meydana gelen deprem harcamalarını finanse etmek üzere geçici nitelikte ek vergiler yürürlüğe konulmuştur.

2000 yılında uygulamaya konulan ekonomik program sonucu, bu yılda kamu kesimi dengesinin GSMH içindeki payı bir önceki yıla göre 3,1 puan düşerek yüzde 12,5'e gerilemiştir. Ancak, 2001 yılına gelindiğinde bu oranın yüzde 16,4'e yükselmesi beklenmektedir. 2001 yılında kamu kesimi açıklarının bu kadar yüksek düzeyde gerçekleşmesinde, 2001 yılı Şubat ayında meydana gelen ekonomik kriz sonrası özellikle yapılan bankacılık operasyonları sonucu faiz yükünün oldukça yüksek seviyelere sıçraması etkili olmuştur.

Kamu kesimi genel dengesi itibariyle yapılan hesaplamada mali etki ile ekonominin genişleme dönemlerinde genel olarak pozitif bir ilişkinin varlığından söz etmek mümkündür (Grafik 1).



A) Faiz Dışı Kamu Kesimi Genel Dengesi ve Mali Etki :

1975-2001 döneminde faiz dışı kamu kesimi genel dengesi itibariyle inceleme yapıldığında 1995 yılına kadar bu dengenin sürekli açık verdiği görülmektedir. 1995-2001 döneminde ise faiz dışı kamu kesimi genel dengesi 1999 yılı hariç sürekli fazla vermiştir.

Dönemler itibariyle incelendiğinde 1975-1980 döneminde faiz dışı kamu kesimi genel dengesinin GSMH içindeki payı yüzde -6 iken 1981-1989 döneminde bu oran yüzde -2,3'e gerilemiş, genişlemeci maliye politikalarının esas olduğu 1990-1993 döneminde ise yüzde -5,8'e yükselmiştir.

1994 yılında meydana gelen ekonomik kriz sonrası faiz dışı kamu kesimi genel dengesinin GSMH içindeki payı yüzde -0,2 oranına gerilemiş, 1995 yılında ise yüzde 2,1 oranında fazla vermiştir ve bu eğilim 1999 yılı hariç 2001 yılına kadar sürmüştür (Tablo II).

Daraltıcı maliye politikalarının uygulandığı 2000 yılında, faiz dışı kamu kesimi genel dengesinin GSMH içindeki payı yüzde 3,8 olarak gerçekleşmiştir. 2001 yılında ise bu oranın yüzde 6,5 oranında gerçekleşmesi beklenmektedir.

Kamu kesimi genel dengesi ve faiz dışı kamu kesimi genel dengesi itibariyle yapılan mali etki hesaplamaları karşılaştırıldığında aşağıdaki bulgular elde edilmektedir :

Öncelikle vurgulanması gereken nokta 1975-2001 dönemine dört yıl hariç diğer tüm yıllarda mali etkinin yönü her ikisinde de aynı işareti vermektedir. Her iki hesaplamada farklılık arzeden yıllar 1980, 1986, 1998 ve 2001 yıllarıdır. Örneğin, kamu kesimi genel dengesi itibariyle yapılan hesaplamada 1986, 1998 ve 2001 yılları genişletici maliye politikalarının uygulandığı yıllar olarak ortaya çıkarken, faiz dışı kamu kesimi genel dengesi itibariyle yapılan hesaplamada bu yıllarda daraltıcı maliye politikalarının uygulandığı görülmektedir. 1980 yılında ise, kamu kesimi genel dengesi itibariyle yapılan hesaplamada maliye politikasının daraltıcı, faiz dışı kamu kesimi genel dengesi itibariyle yapılan hesaplamada ise maliye politikasının genişletici yönde olduğu görülmektedir.

Her iki hesaplama itibariyle yapılan analizde dikkati çeken bir diğer nokta mali etkinin büyüklüğü ile ilgilidir. Bazı yıllarda her iki hesaplamada da mali etkinin büyüklüğünün birbirine çok yakın hatta eşit çıktığı görüldüğü halde bazı yıllarda bu farkın arttığı görülmektedir. Örneğin 1977 ve 1979 yılları hem kamu kesimi genel dengesi hem de faiz dışı kamu kesimi genel dengesi itibariyle yapılan hesaplama mali etkinin işareti ve büyüklüğü konusunda aynı sonucu vermiştir. Diğer taraftan daraltıcı maliye politikalarının esas olduğu 1994 yılında mali etkinin işareti aynı olmakla birlikte büyüklüğü oldukça farklıdır. 1994 yılında, kamu kesimi genel dengesi ile ilgili mali etkinin GSMH içindeki payı yüzde -7,1 iken faiz dışı kamu kesimi genel dengesi ile ilgili mali etkinin GSMH içindeki payı yüzde -8,6'dır. Bu da 1994 yılında, faiz

dışı kamu kesimi genel dengesi itibariyle mali etkinin kamu kesimi genel dengesi itibariyle mali etkiye göre daha daraltıcı olduğu yönünde yorumlanabilir.

| TABLO II | | | |
|--|---------|-----------|-------------------|
| Faiz Dışı Kamu Kesimi Genel Dengesi ve Mali Etki (*) | | | |
| | FDKKG D | Mali Etki | Üretim Açığı (**) |
| 1975 | -4.2 | | |
| 1976 | -6.3 | 3.6 | 4.4 |
| 1977 | -7.7 | 1.5 | 4.8 |
| 1978 | -2.8 | -5.2 | 3.4 |
| 1979 | -6.6 | 3.0 | 0.2 |
| 1980 | -8.2 | 0.1 | -5.3 |
| 1981 | -3.0 | -4.7 | -3.8 |
| 1982 | -2.7 | -0.5 | -4.2 |
| 1983 | -3.4 | 0.8 | -4.0 |
| 1984 | -3.4 | 0.7 | -1.4 |
| 1985 | -1.7 | -1.8 | -1.6 |
| 1986 | -1.1 | -0.1 | 0.2 |
| 1987 | -3.1 | 3.2 | 5.0 |
| 1988 | -1.0 | -2.9 | 1.6 |
| 1989 | -1.7 | 0.0 | -1.5 |
| 1990 | -3.9 | 3.3 | 2.9 |
| 1991 | -6.4 | 1.4 | -1.2 |
| 1992 | -6.9 | 1.0 | 0.7 |
| 1993 | -6.2 | 0.2 | 4.6 |
| 1994 | -0.2 | -8.6 | -5.6 |
| 1995 | 2.1 | -1.3 | -1.8 |
| 1996 | 1.0 | 2.0 | 1.6 |
| 1997 | 0.1 | 2.1 | 6.6 |
| 1998 | 2.1 | -1.8 | 7.5 |
| 1999 | -1.9 | 1.8 | -1.7 |
| 2000 | 3.8 | -4.7 | 2.0 |
| 2001 (***) | 6.5 | -5.9 | -9.7 |

(*) GSMH'ya oran olarak.

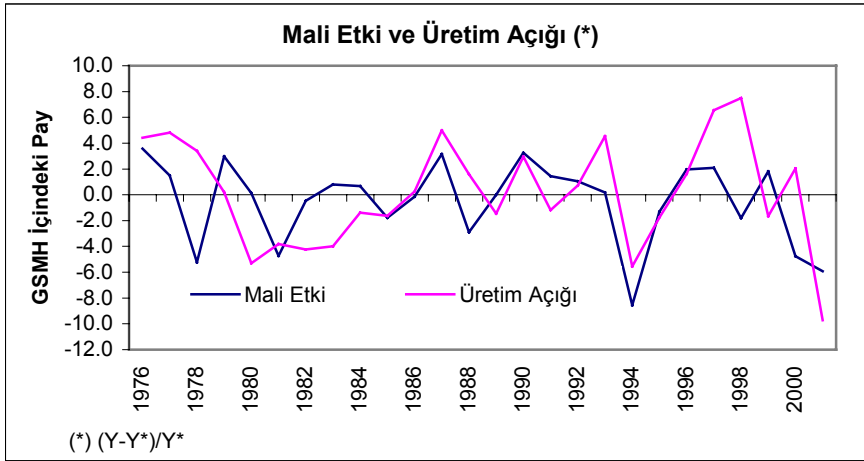
(**) $(Y-Y^*)/Y^*$.

(***) FDKKG D içinde konsolide bütçe değerleri gerçekleşme, diğerleri DPT tahminidir.

Bu noktada dikkati çeken bir diğer yıl 2001'dir. Kamu kesimi genel dengesi itibariyle genişletici maliye politikası uygulandığı izlenimi vermekle birlikte faiz dışı kamu kesimi genel dengesi itibariyle incelendiğinde oldukça sıkı maliye politikalarının uygulandığı görülmektedir. 2001 yılında kamu kesimi genel dengesinde görülen bozulmanın temel nedeninin kriz sonucu oluşan faiz yükü olduğu dikkate alındığında, kamu kesimi genel dengesi itibariyle mali etki hesaplamasının ortaya koyduğu "2001 yılında genişletici maliye politikası uygulanmıştır" yönünde bir ifade gerçeği yansıtmayacaktır. Çünkü faiz harcamaları ihmal edildiğinde daraltıcı maliye politikalarının uygulandığı apaçık ortaya çıkmaktadır. Diğer taraftan 2001 yılı vergi gelirleri itibariyle de oldukça sıkı önlemlerin uygulandığı bir yıl

olmuştur. Bazı mal ve hizmetler üzerindeki KDV oranlarının 1 puan artırılmasının yanısıra akaryakıt tüketim vergisi miktarlarının 2001 yılında oldukça yüksek miktarlarda artırılması ve 2001 yılı kriz koşullarında faiz oranlarının artması sonucu repo ve mevduat gibi unsurlar üzerinden alınan stopaj gelirlerinin yükselmesi bu yılda vergi gelirleri tahsilatını olumlu etkilemiştir.

Mali etki ile ilgili belirtilmesi gereken bir diğer önemli nokta birkaç yıl üst üste uygulanan genişletici maliye politikalarını şiddetli bir daraltıcı maliye politikasının izlemesidir. Nitekim her iki hesaplamada da görüldüğü üzere 1990-1993 döneminde uygulanan genişletici maliye politikalarını 1994 yılında oldukça şiddetli daraltıcı maliye politikalarının takip ettiği görülmektedir. Bu noktada verilebilecek bir diğer örnek dönem 1976-1977 dönemidir. 1978 yılında her iki hesaplamada da görüldüğü üzere mali etki yüzde -5,3 ve -5,2 olarak gerçekleşmiştir.



Mali etki ve üretim açığı arasındaki ilişkiyi incelediğimizde genel olarak mali etki ile ekonominin genişleme dönemleri arasında pozitif bir ilişkinin varlığından söz etmek mümkündür (Grafik 2). Bir başka ifade ile ekonominin genişleme dönemlerinde genel olarak genişletici maliye politikalarının uygulandığı görülmektedir. Bununla birlikte, bazı yıllarda tersi durumda söz konusu olabilmektedir. Örneğin, 1998 ve 2000 yıllarında ekonomik genişlemeye karşılık mali etkinin işaretinin negatif olması daraltıcı maliye politikalarının uygulandığını gösterirken, deprem felaketlerinin yaşandığı ve ekonomik daralmanın yüzde 6,1 olarak gerçekleştiği 1999 yılında mali etkinin işaretinin pozitif olması genişletici maliye politikalarının uygulandığını göstermektedir.

Sonuç :

Bu çalışmada, 1975-2001 dönemine ait kamu kesimi genel dengesi ile faiz dışı kamu kesimi genel dengesi verileri incelenmek suretiyle mali etki hesaplanmaya çalışılmış ve ekonomide meydana gelen konjonktürel hareketlerle mali etki arasındaki ilişki irdelenmiştir. Çalışmada kullanılan yöntem, döviz kuru, faiz oranları, enflasyon gibi ekonomik değişkenleri dikkate almamakta ayrıca gelir ve harcamalarda birim esneklik varsayımı yapmaktadır. Bununla birlikte çalışma 1975-2001 döneminde uygulanan maliye politikaları hakkında genel bir fikir vermeyi amaçlamıştır.

Genel olarak, Türkiye’de uygulanan maliye politikalarının ekonomide meydana gelen konjonktürel dalgalanmaları izlediği sonucuna ulaşmak mümkündür. Ayrıca, Türkiye’de gözlenen bir diğer gelişme, bir kaç yıl üst üste uygulanan genişletici maliye politikaları dönemini oldukça şiddetli daraltıcı maliye politikalarının izlemesidir. Diğer taraftan, kamu kesimi itibariyle yapılan mali etki hesaplamasıyla faiz dışı kamu kesimi itibariyle yapılan mali etki hesaplamasında elde edilen bulguların farklılık arz ettiği görülmüştür. Faiz dışı kamu kesimi genel dengesi itibariyle yapılan mali etki hesaplamasının kamu kesimi genel dengesi itibariyle yapılan hesaplamaya göre daha sağlıklı sonuçlar verdiğini söylemek mümkündür.

Yakın bir gelecekte enflasyon ile mücadele çerçevesinde “Enflasyon Hedeflemesi” uygulamasına geçilecek olması maliye politikası alanında bütçe disiplininin çok iyi sağlanmasını gerekli kılmaktadır. Bu çerçevede Türkiye’de özellikle son yıllarda gelirleri artırıcı ve harcamaları kısıcı önlemlerin hız kazandığı görülmektedir. Önümüzdeki yıllarda da sağlıklı bir bütçe yapısına ulaşmak için daraltıcı maliye politikalarının devam edeceği anlaşılmaktadır.

Referanslar :

Alesina A., Perotti R., (1995), “Fiscal Expansions and Fiscal Adjustments in OECD Countries”, NBER, Working Paper, 5214.

Aysoy C. (1994), “Konsolide Bütçede Yapısal ve Devresel Kısımların Belirlenmesi” TCMB Araştırma Genel Müdürlüğü Tartışma Tebliği, No:9414.

Chand S.K.,(1977), “Summary Measures of Fiscal Influence”, IMF Staff Papers, Volume 24, 405-449.

Chand S.K.,(1992), “Fiscal Impulses and Their Fiscal Impact”, IMF Working Paper No:92/38.

Çanakçı İ. (1996), “Konsolide Bütçe Dengesinde Yapısal ve Devresel Gelişmeler, 1975-1996”, DPT Yıllık Programlar ve Konjonktür Değerlendirme Genel Müdürlüğü, ISBN 975-19-1627-5.

Çebi C. (2000), “Yapısal ve Devresel Açından Konsolide Bütçe Analizi”, Yayınlanmamış çalışma.

Heller P.S., Richard D.H. and Ahsan Mansur, (1986), “ A Review of the Fiscal Impulse Measure”, IMF Occasional Paper 44.