

**ETLA** **ELINKEINOELÄMÄN TUTKIMUSLAITOS**  
THE RESEARCH INSTITUTE OF THE FINNISH ECONOMY  
Lönrotinkatu 4 B 00120 Helsinki Finland Tel. 358-9-609 900  
Telefax 358-9-601 753 World Wide Web: <http://www.etla.fi/>

## Keskusteluaiheita – Discussion papers

No. 981

Maarit Lindström

### **ONKO LUOVILLA ALOILLA TALOUDELLISTA MERKITYSTÄ?**

Luovat alat, kulttuurialat ja taidekoulutetut eri toimialoilla

Kiitän Tekesiä saamastani taloudellisesta tuesta.

**LINDSTRÖM, Maarit, ONKO LUOVILLA ALOILLA TALOUDELLISTA MERKITYSTÄ? LUOVAT ALAT, KULTTUURIALAT JA TAIDEKOULUTETUT ERI TOIMIALOILLA.** Helsinki: ETLA, Elinkeinoelämän Tutkimuslaitos, The Research Institute of the Finnish Economy, 2005, 26 s. (Keskusteluaiheita, Discussion Papers, ISSN 0781-6847, no. 981)

**TIIVISTELMÄ:** Tutkimuksessa tarkastellaan ns. luovien toimialojen ja kulttuurialojen merkitystä Suomen kansantaloudessa tilastollisen lähdemateriaalin valossa. Erityistarkastelussa on taidekoulutettujen sijoittuminen alueittain ja toimialoittain Suomessa perustuen Tilastokeskuksen Flead -tietokantaan (Finnish Longitudinal Employer-Employee Data of Statistics Finland). Tulokset osoittavat, että kulttuuritoimialat ovat kooltaan ja taloudelliselta painoarvoltaan varsin heterogeeninen ryhmä. Parhaimmat näkymät näyttävät olevan muotoilulla ja viihdetuotteilla sekä palveluilla. Kulttuuristen elementtien, kuten muotoilun, nykyistä tehokkaampi huomioiminen ja hyödyntäminen muilla toimialoilla on edellytys kulttuuristen toimialojen nykyistä merkittävämmälle kasvulle. Tällä hetkellä taidekoulutuksen saaneet työntekijät sijoittuvat maantieteellisesti vahvasti Uudellemaalle ja pääkaupunkiseudulle ja suurin työllistävä toimialaryhmä on muu liike-elämää palveleva toiminta.

**ASIASANAT:** luovat alat, kulttuurialat, taidekoulutetut, Suomen talous

**LINDSTRÖM, Maarit, DO CREATIVE INDUSTRIES HAVE ECONOMIC SIGNIFICANCE? AN EXAMINATION OF FINNISH CULTURAL INDUSTRIES AND WORKERS EDUCATED IN ART.** Helsinki: ETLA, Elinkeinoelämän Tutkimuslaitos, The Research Institute of the Finnish Economy, 2005, 26 p. (Keskusteluaiheita, Discussion Papers, ISSN 0781-6847, no. 981)

**ABSTRACT:** This study uses statistical information to examine the significance of creative and cultural industries in the Finnish economy. We look specifically at regional location of workers with an education in art and the field of industry they are working in based on Finnish longitudinal employer-employee data compiled by Statistics Finland. Our results show that cultural industries are rather heterogeneous as an industry group. The most promising prospects appear to be in the fields of design and entertainment products and services. More efficient recognition and exploitation of cultural elements, such as design, in other industries is, however, necessary for more significant growth in Finnish cultural industries in the future. Workers educated in art tend to locate to the province of Uusimaa and the capital region of Finland. The largest branch employing art workers is 'other business activities'.

**KEY WORDS:** creative industries, cultural industries, art educated workers, Finnish economy

# Contents

<b>1.</b>	<b>Johdanto .....</b>	<b>1</b>
1.1	Taustaa .....	1
1.2	Tutkimuksen tavoitteet .....	2
<b>2.</b>	<b>Luovien toimialojen merkityksestä kansantaloudessa .....</b>	<b>3</b>
2.1	Luovien toimialojen ja kulttuurialojen tilastoinnista ja määrittelystä yleisesti .....	3
2.2	Kulttuurialojen osuus bruttokansantuotteesta .....	4
2.3	Kulttuuritoimialojen työllisyys .....	6
<b>3.</b>	<b>Taidekoulutettujen määrä ja sijoittuminen Suomessa eri toimialoille .....</b>	<b>8</b>
3.1	Taidekoulutettujen sijoittumisen vertailu muunlaisen koulutuksen saaneisiin .....	12
3.2	Elinkeinoelämän toimialarakenteen muutos ja työllisyys .....	14
3.3	Kulttuuri- ja taidekoulutetut osana Kisa/Kibs ammatteja? .....	17
<b>4.</b>	<b>Johtopäätökset .....</b>	<b>20</b>

# 1. Johdanto

## 1.1 Taustaa

Käsitteen luovat toimialat on alkujaan määritellyt Britannian hallituksen ns. luovien toimialojen työryhmä.<sup>1</sup> Sen mukaan luovat toimialat ovat *toimialoja, joiden lähde on yksilöllisessä luovuudessa, taidossa ja lahjakkuudessa ja joilla on mahdollisuus lisätä vaurautta ja työpaikkoja hyödyntämällä ja luomalla aineetonta omaisuutta (immateriaaliomaisuus)*. (DCMS 2004).

Määritelmä on siis itsessään epätarkka, mutta sen pohjalta on pyritty rajaamaan tarkemmin toimialat, jotka siihen kuuluvat. Näitä ovat arkkitehtuuri, muotoilu, taide, muoti- ja käsityöalat, ohjelmistotuotanto, musiikki, teatteri, media- ja kustannusala.

Luovien toimialojen piiriin kuuluvia toimialoja voidaan jaotella erilaisiin ryhmiin näkökulmasta ja tarkoituksesta riippuen. Suomessa käytetään vaihtelevasti termejä 'kulttuuriteollisuus', 'kulttuurituotanto', 'mediakulttuuri' ja 'elämysteollisuus' sekä 'sisältötuotanto'. Käytettyjen termien taustalla on kuitenkin yhteinen näkemys tarpeesta synnyttää keskustelua taiteiden, kulttuurin ja luovuuden taloudellisesta ja liiketoiminnallisesta hyödyntämisestä.

Mikä on sitten syy ns. luovien toimialojen esiin nousemiselle juuri nyt? Omalta osaltaan nostetta ovat edesauttaneet kansainvälisten tutkimukset, joiden perusteella menestyville ja kilpailukykyisille alueille on tunnusomaista vahva yhteys luovien toimialojen ja korkean teknologian toimialojen välillä. Kansallinen kilpailukyky, tutkimus- ja tuotekehitys sekä luovat toimialat näyttäisivät kulkevan käsi kädessä (Gertler, Florida, Gates, Vinodrai 2003, Florida ja Tinagli, 2004). Toisaalta myös sellaiset rakenteelliset peruseikat kuten keskimääräisen eliniänodotteen nousu, koulutustason kasvu, elinkeinorakenteen muutokset sekä vapaa-ajan lisääntyminen yhdistettynä kaupungistumiseen näyttävät lisäävän viihde, kulttuuri- ja virkistyspalvelujen kysyntää läntisissä teollisuusmaissa.

Myös digitalisoinnin mahdollistama palveluiden kansainvälisen kaupan lisääntyminen on nostanut kulttuuriset aspektit kuten luovat toimialat esille. Symbolinen ja merkityksiin pe-

---

<sup>1</sup> Creative Industries Task Force, 1997.

rustuva vaihdanta on jälkiteolliselle tuotannolle tyypillinen piirre, jonka puitteissa erilais-  
ten sisältöjen luova soveltaminen voi tuottaa uutta kaupallista ja taloudellista lisäarvoa.

## **1.2 Tutkimuksen tavoitteet**

Suomessa luovia toimialoja ja niiden roolia ja merkitystä yhteiskunnassa ovat esitelleet  
mm. Wilenius (2004), Calonius (2004) ja Opetusministeriö (2003, 2004). Niissä kulttuu-  
riosaaminen halutaan tuoda esille tulevaisuuden voimavarana. Näiden tutkimusten ja selvi-  
tysten tavoitteena on ollut nostaa yleisesti aihepiiri esille. Sen sijaan tilastolliset perustiedot  
luovien alojen tai kulttuuritoimialojen kansantaloudellisesta merkityksestä ja roolin muu-  
toksesta näyttävät pitkälti puuttuvan näistä arvioista. Tämän tutkimusraportin tarkoituksena  
on kuvata ja analysoida luovista toimialoista saatavilla olevia tilastoaineistoja ja niiden  
pohjalta arvioida luovien toimialojen tähänastista merkitystä ja merkityksen muutosta  
Suomessa. Tutkimuksessa tarkastellaan erityisesti taidekoulutettujen sijoittumista eri toi-  
mialoille ja maantieteellisille alueille Suomessa.

## 2. Luovien toimialojen merkityksestä kansantaloudessa

### 2.1 Luovien toimialojen ja kulttuurialojen tilastoinnista ja määrittelystä yleisesti

Termi luovat toimialat on Suomessa uusi eikä se ole ainakaan toistaiseksi vakiintunut yleiseen käyttöön. Myöskään Tilastokeskuksen tilastointikäytännöissä ei sovelleta tätä termiä, mikä rajoittaa toimialojen tilastollisia tarkastelumahdollisuuksia. Tilastokeskus kuitenkin tilastoi kulttuuritoimialoja, jotka läheisesti liittyvät tai kuuluvat luoviin toimialoihin. Näitä tilastoja voidaan käyttää tarkastelun pohjana.

Kansainvälisesti luovia toimialoja on tehnyt tunnetuksi amerikkalainen talousmaantieteilijä Richard Florida, joka on tarkastellut niitä alueiden talouskasvun selittäjänä ja määrittäjänä. Hän on lanseerannut myös käsitteen luova luokka, jonka hän katsoo koostuvan kahdesta osasta 1) ns. superluovasta ytimeistä ja 2) luovista ammattiteistä. Luokan ydin sisältää tiedemiehet ja insinöörit, yliopistoprofessorit, runoilijat ja kirjailijat, taiteilijat, viihdyttäjät, designerit ja arkkitehdit sekä myös modernin yhteiskunnan ajatusjohtajat: tietokirjailijat, toimittajat, kulttuuripersoonat, ”think-tank” -tutkijat, analyytikot ja muut mielipiteen muokkaajat, jotka kehittävät uusia ideoita, uusia teknologioita tai luovaa sisältöä. Olivatpa he sitten ohjelmistosuunnittelijoita, insinöörejä, arkkitehtejä tai elokuvantekijöitä, luovan prosessin katsotaan keskeisesti kuuluvan heidän työhönsä.<sup>2</sup>

Suomessa on alustavasti Tilastokeskuksessa tehty joitakin vertailuja Englannissa käytössä olevien luokitusten ja suomalaisten luokitusten välillä. Suomalaisen aineiston pohjana on käytetty kulttuuritoimialaluokitusta, johon on sitten tehty englantilaisen määritelmän vaatimia muutoksia (ks. tarkemmin Alanen 2004b). Nämä laskelmat osoittavat, että luovien toimialojen bkt-osuus Suomessa on huomattavasti Englannin tasoa alhaisempi, peräti puolet pienempi kuin Englannissa. Alanen (2004b) tulkitsee tämän viittaavan erilaiseen toimialarakenteeseen, jonka perustella ei kuitenkaan voi vielä tehdä sitä johtopäätöstä, että luovuus olisi vähäisempää Suomessa kuin Englannissa. Pikemminkin saattaa olla niin, että

<sup>2</sup> Luovan luokan määrittely näin on jossain määrin rajoittunutta, varsinkin jos luovuus halutaan ymmärtää irrallaan ammatista tai toimialasta. Ammatti sinänsä ei tee välttämättä yksilöstä luovaa eikä toimiala sinänsä tee yrityksestä luovaa. Useimmiten kyse on yksilöiden ja heidän kauttaan organisaatioiden toimintatavasta. Kulttuurikaan ei tosin terminä ole yksikäsitteinen, sillä myös kulttuurin luokitukset vaihtelevat eri maissa.

luovuus ja innovaatiot esiintyvät Suomessa eri toimialoilla kuin Englannissa. Kyseinen laskelma antaa kuitenkin vertailupohjaa asianomaisten sektoreiden koosta Suomessa ja Englannissa.<sup>3</sup>

Myöskään innovaatiotilastot, jotka Suomessa ja muualla Euroopassa on pyritty keräämään yhtenevästi ns. Oslon manuaaliin nojautuen, eivät mittaa luovuuden kaikkia аспекteja tai kaikenlaisia innovaatioita kuten vaikkapa muotoilua. Tämä johtuu siitä, että Oslon manuaali määrittelee innovaation teknologiseksi uudeksi tuotteeksi, palveluksi tai tuotantomenetelmäksi.<sup>4</sup>

## 2.2 Kulttuurialojen osuus bruttokansantuotteesta

Suomessa kulttuurin toimialoiksi on luokiteltu 55 toimialaa,<sup>5</sup> joiden osuus kansantaloudesta on vajaa 4% tuotannon arvolla mitattuna.<sup>6</sup> Alanen (2004a) on luokitellut ne neljään pääryhmään, jotka ovat 1) taidealat, 2) muotoilualat ja 3) joukkoviestintä sekä 4) vapaa-aika ja viihdealat.<sup>7</sup> Oheiseen taulukkoon on koottu näiden alojen osuus kaikkien kulttuuritoimialojen yhteenlasketusta bkt-osuudesta ja bruttokansantuotteesta. Luokat muodostuvat siten, että taidealoihin luetaan taitelijatoiminta, näyttämö- ja konserttitoiminta sekä kirjastot. Muotoilualoihin lukeutuvat mainonta, arkkitehtuuri sekä taideteollisten muotoilu- ja suunnitteluyritysten toiminta. Joukkoviestintään kuuluvat puolestaan kirjojen ja lehtien ja elokuvien tekemiseen ja jakeluun liittyvät toimialat sekä radio- ja televisiotuotanto. Vapaa-aika ja viihde kattaa mm. valokuvausliikkeet, huvipuistot, pelitoiminnan, viihde-elektroniikan valmistuksen ja myynnin.

<sup>3</sup> Tosin Englannissa tämä sektori on kansainvälisestikin vertailtuna yksi korkeimpia.

<sup>4</sup> CIS III (The Community Innovation Survey).

<sup>5</sup> Katso toimialat tarkemmin liitteessä 1.

<sup>6</sup> Se on samaa kokoluokkaa kuin maaliikenne tai rahoitus- ja vakuutuslaitosten toiminta Suomessa.

<sup>7</sup> Tähän 55 toimialan pohjaan Alanen on tehnyt muutaman teknisen muutoksen koskien optisia laitteita ja valokuvausvälineitä sekä viihde-elektroniikkaa. (ks. tarkemmin Alanen 2004a)

**Taulukko 1. Eräiden kulttuuritoimialaryhmien osuus koko kulttuurin tuotannon arvosta sekä alojen %-osuus BKT:sta**

	1995		2000		2001		2002	
	%- kult.al.	% - bkt	%- kult.al.	% - bkt	%- kult.al.	% - bkt	%- kult.al.	% - bkt
<b>Joukkoviestintä</b>	59,6	2,4	49,7	1,8	49,3	1,8	48,7	1,9
<b>Muotoilualat</b>	6,0	0,2	12,3	0,5	13,1	0,5	11,7	0,4
<b>Taide yms. alat</b>	10,5	0,4	10,5	0,4	10,5	0,4	9,9	0,4
<b>Vapaa-aika ja viihdealat</b>	23,9	1,0	27,5	1,0	27,1	1,0	29,7	1,1
<b>Yhteensä</b>	100,0	4,0	100,0	3,7	100,0	3,7	100,0	3,8

Lähde: Alanen (2004a)

Joukkoviestinnän osuus kulttuuritoimialojen tuotannosta on suurin, liki puolet ja sen osuus bkt:sta vuonna 2002 oli 1,9 prosenttia (taulukko 1).<sup>8</sup> Toiseksi suurin luokka on vapaa-aika ja viihdealat, joiden osuus kulttuurin tuotannosta vuonna 2002 oli vajaa 30 prosenttia ja osuus bkt:sta 1,1 prosenttia. Joukkoviestinnän osuus on kuitenkin 1990-luvun loppupuolelta alkaen ollut laskussa kun taas vapaa-ajan ja viihteen toimialojen osuus on ollut kasvussa. Myös muotoilualojen suhteellinen osuus on kasvanut selvästi. Sen sijaan taidealojen osuus on pysynyt melko muuttumattomana, noin 10 prosentissa koko kulttuurin tuotannosta ja 0,4 prosentissa bruttokansantuotteesta.

Toimialaryhmien mukaan tarkasteltuna kulttuurituotteiden kaupan toimialat ja liike-elämää palvelevat kulttuurin toimialat ovat kasvaneet vuosina 1995-2002 selvästi bkt:n kasvua nopeammin, vaikka kokonaisuutena kulttuurin toimialojen osuus bruttokansantuotteesta on pysynyt melko muuttumattomana ajanjaksolla 1995-2002.

Tässä yhteydessä on huomattava, että tällainen kulttuurin toimialojen tilastollinen tarkastelu ei kerro kaikkea kulttuuriin liittyvien toimintojen kokonaistaloudellisesta merkityksestä, sillä kerrannaisvaikutusten tarkastelemiseksi tarvittaisiin panos-tuotosmallia. Tällaista ei kuitenkaan toistaiseksi ole saatavissa, joskin koelaskelmia on Tilastokeskuksessa tehty.<sup>9</sup>

<sup>8</sup> Eli lähes yhtä suuri kuin vaikkapa kemianteollisuuden bkt-osuus.

<sup>9</sup> Tilastokeskuksessa on aloitettu kulttuurin ja kansantalouden välisen vuorovaikutuksen mittaamishankkeen kulttuurin satelliitti. Hankkeen yhteydessä saataneen myöhemmin enemmän tietoa ja tilastoja kulttuurin sekä suorista että kerrannaisvaikutuksista taloudessa. (Alanen, A: Kulttuurin satelliitti - ideasta toteutukseen - julkaisematon muistio /TK/1.4.2005)



Toisaalta monia kulttuurikoulutuksen saaneita ihmisiä työskentelee myös muilla toimialoilla kuin edellä määritellyillä kulttuuritoimialoilla tai ns. luovilla toimialoilla, vaikkapa teollisuuden ja kaupan toimialoilla tai liike-elämää palvelevissa yrityksissä. Näiden toimintojen mittaaminen on kuitenkin hankalaa, koska kulttuurin elementtejä voi periaatteessa olla kaikilla talouden toimialoilla.

### 2.3 Kulttuuritoimialojen työllisyys

Kulttuurin toimialat työllistävät yhteensä liki 90 000 ihmistä, mikä on n. 4% koko työllisestä työvoimasta.<sup>10</sup> Kulttuuritoimialat ovat huomattavasti pääkaupunkikeskeisempiä työllistäjiä kuin monet muut toimialat. Kaikista kulttuuritoimialojen työntekijöistä 45 prosenttia työskentelee Uudellamaalla. Muilla toimialoilla vastaava osuus on keskimäärin 30 prosenttia.

Vuonna 2000 varsinaisissa kulttuuriammateissa työskenteli yhteensä 65 760 ihmistä (miehiä 33 877 ja naisia 31 883). Näistä 48 prosenttia työskenteli Uudellamaalla ja yksinomaan pääkaupunkiseudulla 41 prosenttia. Seuraavaksi eniten eli 8 prosenttia kulttuuriammateissa työskentelevistä sijoittui Pirkanmaalle ja kolmanneksi eniten, 7 prosenttia, Varsinais-Suomeen. Kaiken kaikkiaan kulttuuriammattien osuus koko työllisestä työvoimasta on noin 3 prosenttia (vuosi 2000).<sup>11</sup>

Kulttuurialojen liikevaihdoltaan suurin ryhmä koostuu mainonnasta, taideteollisuudesta ja muusta kulttuuriin liittyvästä toiminnasta (taulukko 2). Tässä ryhmässä suurimmat alaryhmät ovat 1) huvipuistot, pelit sekä muu viihde ja virkistys, 2) rahapeli- ja vedonlyöntipalvelu sekä 3) viihde-elektroniikan valmistus ja kauppa. Tämän jälkeen tulevat mainonta ja mainostoimistot. Joukkoviestinnässä puolestaan sanoma- ja aikakauslehdet ja uutistoimistot sekä sanomalehtien kustantaminen sekä muu painaminen ovat suurimpia alatoimialoja. Henkilöstön määrällä tarkasteltuna joukkoviestinnän ryhmä on suurin. Sen alatoimialoista edellä mainitut liikevaihdoltaan suurimmat alat myös työllistävät eniten. Mainonnassa ja taideteollisuudessa suurimmat työllistävät alat ovat puolestaan mainonta ja viihde-

<sup>10</sup> Kulttuuritoimialoilla varsinaista kulttuurista työtä tekevien osuus on Suomessa kansainvälisestikin verraten korkea viimeisimpien tietojen mukaan esim. Englantia korkeampi.

<sup>11</sup> Karttusen (2001) tekemien kulttuuriammatteja ja toimialoittaista sijoittumista kuvaavien ristiintaulukointien mukaan vuonna 1995 kulttuurisektorin työvoimasta 36 prosenttia työskenteli kulttuuriammateissa kulttuurin toimialoilla, 29 prosenttia kulttuuriammatissa ei-kulttuurisella toimialalla ja 35 prosenttia ei-kulttuurisessa ammatissa kulttuurin toimialalla.

elektroniikan valmistus ja kauppa, mainostoimistot sekä arkkitehti- ja taideteollisuussuunnittelu. Näillä on myös kulttuurialoista parhaimmat kasvunäkymät.

**Taulukko 2. Kulttuurin, joukkoviestinnän ja vapaa-ajan toimialojen avainlukuja 2002**

	Yrityksiä	Henkilöstö	Liikevaihto	Palkat
Kaikki Suomen yritykset	226 593	1 315 073	274 294 607	35 968 416
josta kulttuuriala (%)	6	5	4	5
Kulttuuriala yhteensä:	14 263	65 632	11 705 595	1 882 061
josta taide ja kulttuuri (%)	13	3	1	2
josta joukkoviestintä (%)	29	61	47	65
josta mainonta, taideteoll., muu kult. liit. toiminta (%)	59	36	52	33

Lähde: Tilastokeskus

Seuraavaksi tarkastellaan hieman tarkemmin taidepainotteisen koulutuksen saaneiden työntekijöiden sijoittumista eri toimialoille Suomessa.

### 3. Taidekoulutettujen määrä ja sijoittuminen Suomessa eri toimialoille

Kulttuurikoulutuksen omaavat henkilöt on tässä tutkimuksessa valittu Tilastokeskuksen henkilöluokitusten avulla. Esitetyt luvut perustuvat Tilastokeskuksen koulutusluokitukseen 2003 ja käsitellyt kulttuurikoulutuksen ryhmät ovat pääluokan humanistinen ja taidekoulutus alle sijoittuvia koulutusryhmiä. Näistä on valittu taidekoulutuksen alaluokat, jotka on tarkemmin esitelty taulukossa 3.

**Taulukko 3. Tarkastellut taidekoulutuksen luokat**

Koulutusluokat	
2321	Taidealan sekä käsi- ja taideteollisuuden peruskoulutus, keskiaste
2324	Taidealan sekä käsi- ja taideteollisuuden ammattitutkinto
2327	Taidealan sekä käsi- ja taideteollisuuden erikoisammattitutkinto
2521	Taidealan sekä käsi- ja taideteollisuuden koulutus, alin korkea-aste
2621	Humanistinen, taide- ja kulttuurialan ammattikorkeakoulututkinto
2622	Taidealan koulutus, alempi korkeakouluaste
2722	Taiteen koulutus, ylempi korkeakouluaste
2723	Musiikin koulutus, ylempi korkeakouluaste
2724	Kuvataiteen koulutus, ylempi korkeakouluaste
2725	Teatteri- ja tanssialan koulutus, ylempi korkeakouluaste
2822	Taidealan lisensiaatti
2825	Taidealan tohtori

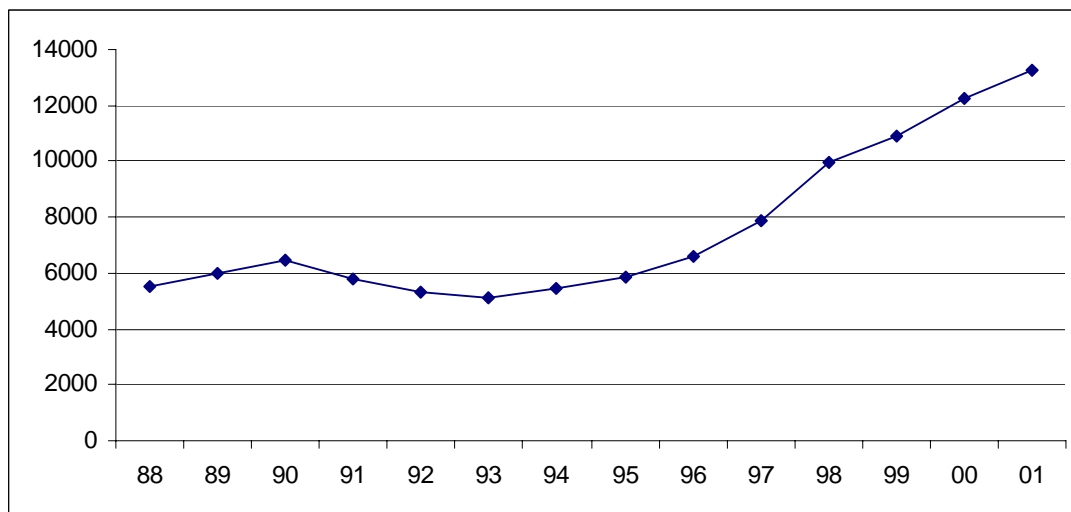
Tiedot taidekoulutuksen saaneista työntekijöistä on yhdistelty Tilastokeskuksen yritysrekisteriin. Tämä on mahdollista Tilastokeskuksen Tutkimuslaboratorion FLEED-aineiston eli Finnish Longitudinal Employer-Employee Data avulla.<sup>12</sup> Mitä tämä aineisto sitten kertoo edellä määriteltyjen kulttuurikoulutuksen saaneiden työntekijöiden sijoittumisesta?

Ensiksikin taidekoulutuksen saaneiden määrä on kasvanut Suomessa 1990-luvun laman jälkeen voimakkaasti. Vuonna 1993 taidekoulutuksen omaavia työllistyi yrityksissä 5 141 kun vuonna 1997 vastaava luku oli 7 847 ja vuonna 2000 jo 12 281. Näin ollen seitsemässä vuodessa taidekoulutettujen määrä yrityksissä on yli kaksinkertaistunut. Tässä käsitellyt

<sup>12</sup> Tilastokeskuksen Tutkimuslaboratorioon on muodostettu tutkimuskäyttöön tarkoitettu ns. FLEED-aineisto (Finnish Longitudinal Employer-Employee Data). Se on suunniteltu Tilastokeskuksen omien tutkimusten ja selvitysten välineeksi sekä tutkimuslaboratorion vierailevien tutkijoiden käyttöön.

ammattiryhmät edustavat kaikkiaan n. 19 prosenttia kaikesta työllisestä työvoimasta kulttuuriammateissa.<sup>13</sup>

**Kuvio 1. Taidekoulutuksen omaavien työntekijöiden määrän kehitys yritysrekisterin mukaan**



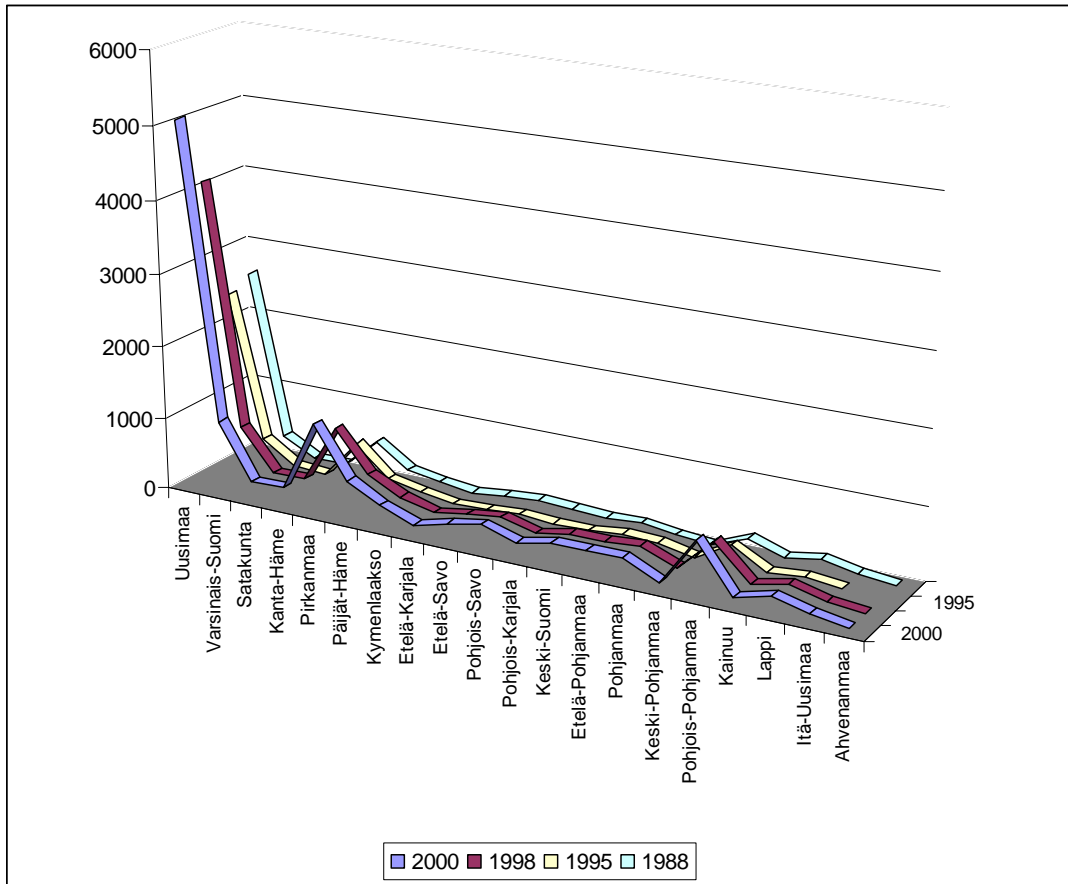
Lähde: Flead-tietokanta, Tilastokeskus

Missä päin Suomea nämä taidealan työntekijät sitten toimivat? Maakunnittain tehdystä jaottelusta nähdään, että suurin osa työskentelee pääkaupunkiseudulla. Sijoittuminen Uudellamaalle on näissä ammattiryhmissä voimakasta, sillä pääkaupunkiseudulla työskentelee nelinkertainen määrä tämän ryhmän edustajia verrattuna seuraavaksi suurimpaan alueeseen eli Pirkanmaahan. Kolmanneksi suurin alue on Varsinais-Suomi, jonka jälkeen tulee Pohjois-Pohjanmaa. Loput sijoittuvat melko tasaisesti ympäri Suomen (kuviot 2 ja 3). Tietyt toimialat ovat korostuneen pääkaupunkikeskeisiä. Esimerkiksi arkkitehti- ja taideteollisen suunnittelun ja muotoilun sekä taiteen työllisistä 50% on Uudellamaalla. (Ks. tarkemmin liite 1.) Oma lukunsa ovat julkiset taidelaitokset tai vaikkapa elokuvien ja videoiden tuotanto tai äänitallenteiden kustantaminen, joiden työpaikat sijaitsevat lähes yksinomaan Uudellamaalla. Uudenmaan maakunnan osuus kaikkien taidealan ammattiryhmien työllisyydestä on pysynyt runsaassa 40%:ssa koko 1990-luvun.

<sup>13</sup>

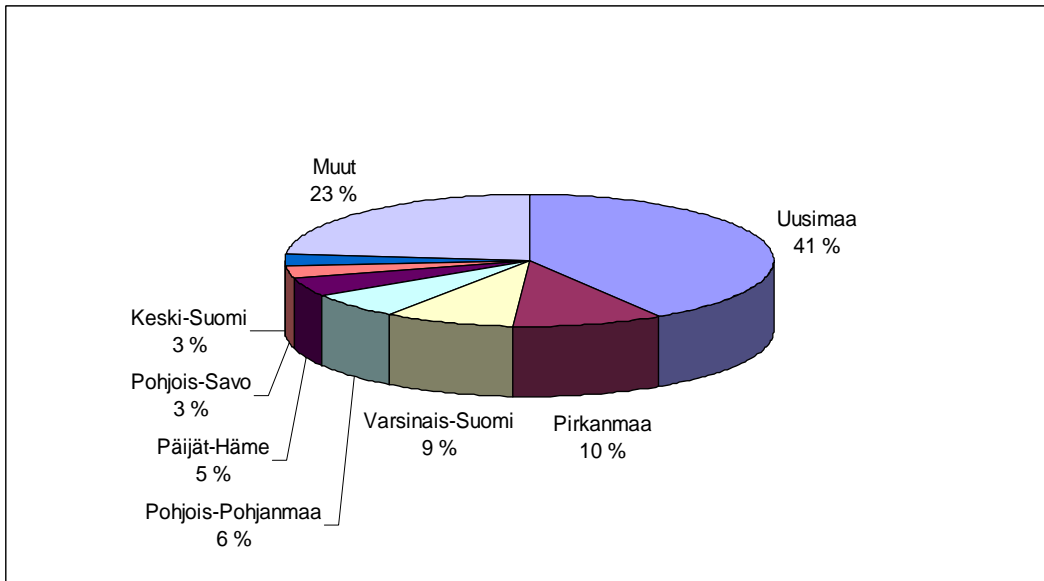
Kulttuuritilastossa on tietoja kuudelta taiteenalta (kirjallisuus, teatteri, musiikki, elokuva, kuvataide ja muotoilu) sekä kulttuuriperinteestä, kulttuuritapahtumista ja kulttuurikeskuksista. Katso tilastokeskuksen tarkempi määrittely kulttuuriammateista ja kulttuurin toimialoista <http://www.stat.fi/til/kl/tau.html>.

**Kuvio 2. Taidekoulutuksen saaneiden työllistyminen maakunnittain 1988-2000**



Lähde: Flead-tietokanta, Tilastokeskus

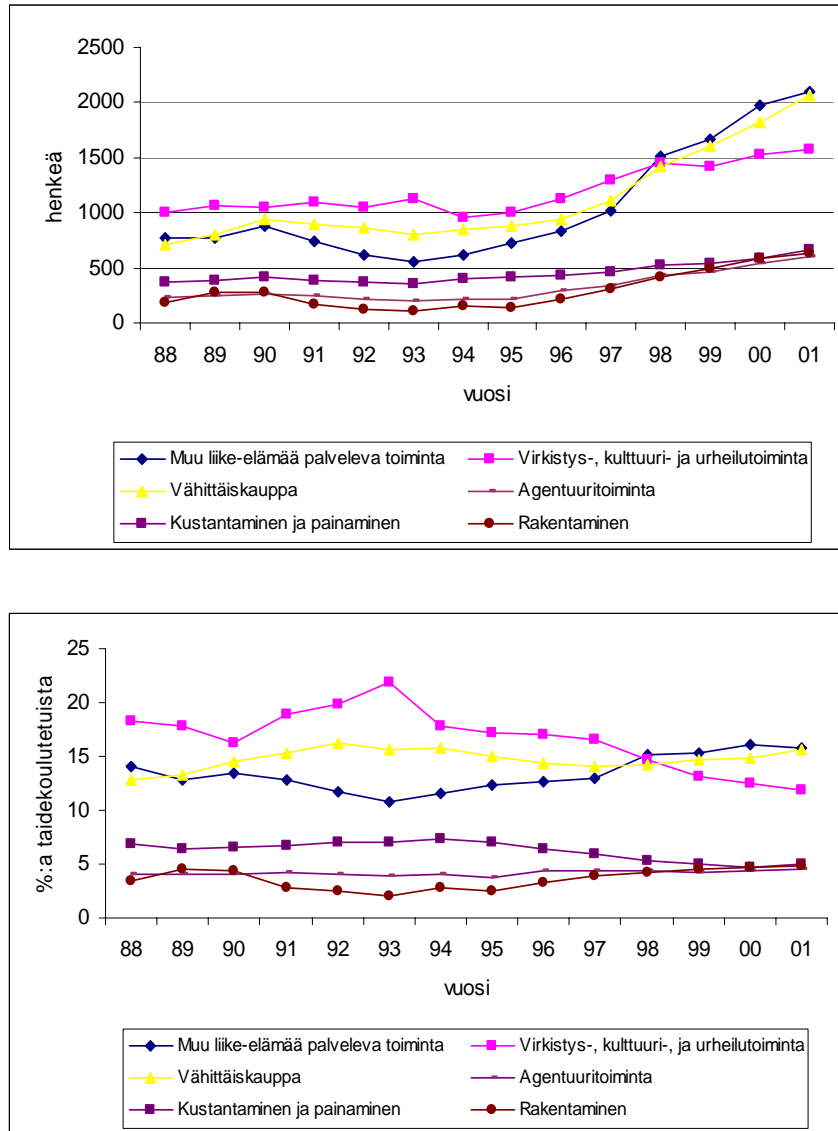
**Kuvio 3. Taidekoulutuksen saaneiden työllistyminen maakunnittain vuonna 2001**



Lähde: Flead-tietokanta, Tilastokeskus

Yhdistämällä koulutustiedot yritysrekisterin tietoihin on mahdollista tarkastella myös työntekijöiden sijoittumista eri toimialoille kun toimipaikkojen tiedot löytyvät yritysrekisteristä.<sup>14</sup> Näin pystytään tarkastelemaan vaikkapa sitä mitkä toimialat työllistävät taidekoulutuksen omaavia ihmisiä eniten tai sitä miten toimialojen osuus on muuttunut 1990-luvulla.

**Kuvio 4. Taidekoulutettujen sijoittuminen suurimmille toimialoille työllisyydellä mitattuna**



Lähde: Flead-tietokanta, Tilastokeskus

<sup>14</sup>

Tämä siis rajaa joukon, josta työllisyysluvut on laskettu, eikä välttämättä täysin vastaa muista lähteistä saatuja työllisyyslukuja. Siihen vaikuttavat erilaiset muutokset tilastoinnissa sekä muutokset Flead-aineistossa (joka sisältää mm. työssäkäyntitilaston tietoja) ja yritysrekisterissä. Näin ollen luvut on suhteuttava tähän kehikkoon.

Kuviosta 4 ilmenevät suurimmat työllistävät toimialat 1980-luvun lopusta 2000-luvun alkuun. 1990-luvulla virkistys- kulttuuri ja urheilutoiminta oli pitkään suurin työllistävä toimiala seuraavaksi suurimpien ryhmien ollessa kauppa, muu liike-elämää palveleva toiminta ja agentuuritoiminta. 2000 -luvun taitteessa muu liike-elämää palveleva toiminta ja kaupan sektori ovat kuitenkin kasvaneet virkistys-, kulttuuri- ja urheilutoiminnan ohi. Kuvios- ta 4 ilmenee myös taidekoulutuksen saaneiden osuuden muutokset kullakin toimialalla. Agentuuritoiminnan ja vähittäiskaupan suhteelliset osuudet ovat pysyneet melko tasaisina yli ajan, mutta virkistystoiminnan osuus on laskenut ja muun liike-elämää palvelevan toi- minnan osuus on kasvanut.

### **3.1 Taidekoulutettujen sijoittumisen vertailu muunlaisen koulutuksen saaneisiin**

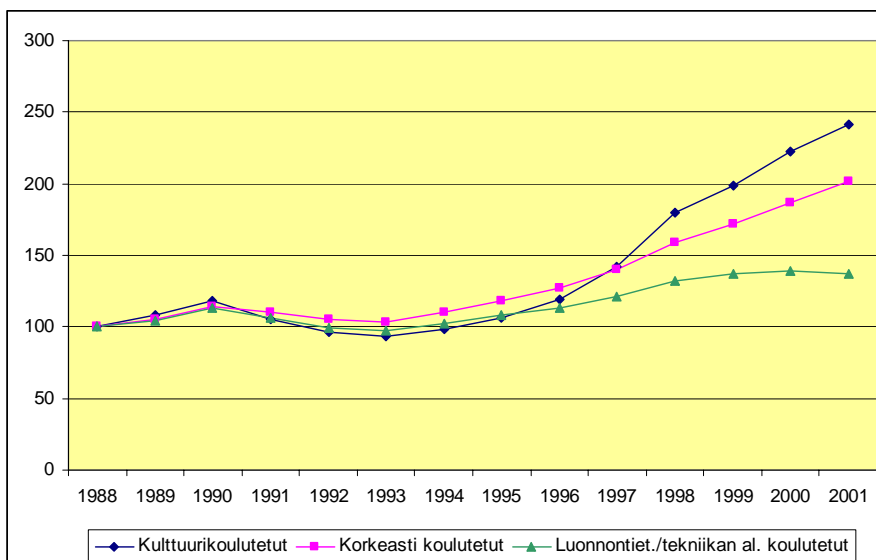
Tässä yhteydessä luonnollisesti kiinnostaa tietää poikkeako taidekoulutuksen saaneiden työntekijöiden sijoittuminen työelämään jollain tavoin muunlaisen koulutuksen suoritta- neiden sijoittumisesta? Tai onko kulttuurikoulutuksen saaneiden määrä yrityksissä kasva- nut eri tavoin kuin vaikkapa luonnontieteellisen tai teknisen koulutuksen saaneiden työnte- kijöiden?

Seuraavassa on tarkasteltu taidekoulutettujen määrän suhteellista muutosta kun perusvuo- deksi on valittu 1988. Kuvio 5 osoittaa, että taidekoulutettujen määrä yrityksissä on lähes kolminkertaistunut neljäntoista vuoden aikana. Vastaavana aikana luonnontieteellisen kou- lutuksen tai tekniikan koulutuksen saaneiden määrä on lisääntynyt yrityksissä selvästi hi- taammin. Kun vertailukohdaksi otetaan puolestaan kaikki korkeasti koulutetut (alempi korkeakoulututkinto tai enemmän) nähdään, että taidekoulutettujen määrän kehitys yrityk- sissä on ollut tätäkin voimakkaampaa, vaikka korkeasti koulutettujen määrän kasvu on se- kin ollut tarkasteluajanjaksolla ylipäänsä voimakasta (kaksinkertaistunut). Vaikka 1990- luvun alun lama toki vähensi kaikkien vertailuryhmien työllisyyttä yrityksissä, on sen kas- vu 1990-luvun puolivälin jälkeen ollut voimakasta.<sup>15</sup>

---

<sup>15</sup> Jos vertailuvuodeksi valitaan vuosi 1994 on kulttuurikoulutettujen määrän muutos vuoteen 2001 ver- rattuna liki 2,5-kertainen.

**Kuvio 5. Taidekoulutuksen saaneiden työntekijöiden määrän kehitys (perusvuosi kullekin ryhmälle 1988=100)**



Lähde: Flead-tietokanta, Tilastokeskus

Korkeasti koulutettujen sijoittuminen pääkaupunkiseudulle on vielä voimakkaampaa kuin taidekoulutettujen (50%) kun taas luonnontieteellisen ja teknologiapainotteisen koulutuksen saaneiden maantieteellinen keskittyminen ei ole yhtä voimakasta. Uudenmaan osuus on tässä ryhmässä 38%.

**Taulukko 4. Erilaisen koulutusryhmien sijoittumisvertailu suurimmille toimialoille: Korkeakoulututkinto yleensä vs. luonnontiet./teknolog. koulutus ja taide/kulttuuri-koulutus vuonna 2001**

Korkeakoulututkinto	Luonnontiet./Teknolog.koulutus	Taide/kulttuurikoulutus	
Muu liike-elämää palveleva toiminta	16,9	Muu liike-elämää palveleva toiminta	15,8
Radio- televisio ja tietoliikennevälineiden valmistus	8,6	Vähittäiskauppa pl. moottoriajoneuv. korjaus	15,6
Agentuuritoiminta ja tukku-kaup. pl. moottoriajoneuv. kauppa	8,0	Virkistys-, kulttuuri- ja urheilutoiminta	11,9
Tietojenkäsittelypalvelu	7,5	Kustantaminen, painaminen sekä ääni-, kuva- ja atk-tallenteiden jälj.	5,0
Koneiden ja laitteiden valmistus	5,8	Rakentaminen	4,8
Vähittäiskauppa pl. moottoriajoneuvot; kotitaloustavaroiden korjaus	4,9	Rahoituksen välitys pois-lukien vakuutus	5,3
Rakentaminen	3,6	Tietojenkäsittelypalvelu	4,1
		Huonekalujen valmistus; muu valmistus	4,8
		Agentuuritoiminta ja tukku-kaup. pl. moottoriajoneuv. kauppa	4,5
		Terveystieteiden ja sosiaalipalvelut	3,8

Lähde: Flead-tietokanta, Tilastokeskus



Kolmen eri ryhmän<sup>16</sup> sijoittuminen seitsemälle eniten työllistävälle toimialalle (Tol rev. 2 tasolla) on esitelty taulukossa 4. Muu liike-elämää palveleva toiminta (Tol 74) työllistää eniten kussakin ryhmässä. Sen sijaan seuraavaksi eniten työllistävät toimialat vaihtelevat verraten paljon joskin vähittäis- ja tukkukaupan sektorit ovat esillä kaikissa ryhmissä. Tietojenkäsittelypalvelut ja koneiden ja laitteiden valmistus työllistää suhteellisesti ottaen enemmän korkeakoulututkinnon suorittaneita verrattuna taidekoulutuksen saaneisiin, joita puolestaan on työllistynyt suhteellisesti ottaen enemmän mm. virkistys- kulttuuri- ja urheilutoimintaan, kustannusosalalle sekä huonekalujen valmistukseen. Luonnontieteellisen tai teknologisen koulutuksen saaneet ovat puolestaan sijoittuneet muita useammin rakentamiseen.

### 3.2 Toimialarakenteen muutos ja työllisyys

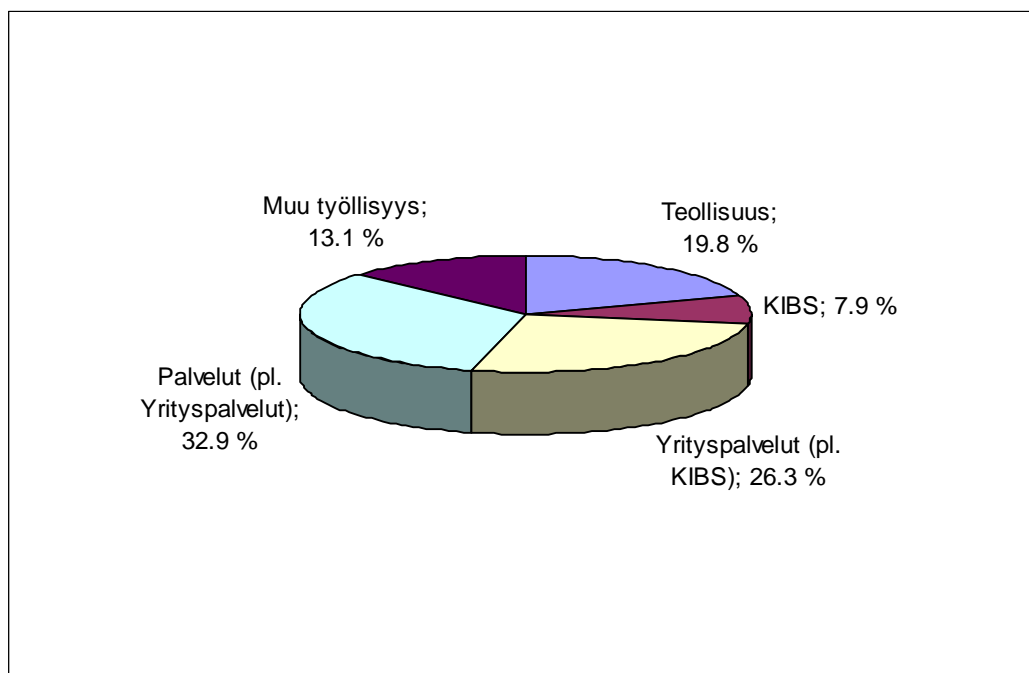
Suomessa tuotannon ja työllisyyden rakenne on muuttunut vuosien saatossa kun teollisuuden osuus on pienentynyt ja palvelujen osuus on kasvanut. Tietointensiiviset palvelut (knowledge-intensive business services eli KIBS), joihin karkeasti tarkasteltuna voidaan lukea TOL-luokituksen ryhmät 72-74<sup>17</sup> on ollut nopeimmin kasvava pääsektori useimmissa kehittyneissä maissa, myös EU-maissa. Suomessa tietointensiivisten liike-elämän palvelujen osuus työllisyydestä oli noin 8% vuonna 2001.

Suomen suurissa kaupungeissa jalostuselinkeinojen ja erityisesti teollisuuden osuus tuotannosta ja työllisyydestä on pienempi kuin muualla maassa. Palvelusektori onkin suurissa kaupungeissa ja kasvukeskuksissa erittäin merkittävä työllistäjä. Yksityisen palvelusektorin osuus on korkea esimerkiksi Helsingissä, Espoossa ja Vantaalla, mutta myös muissa suurimmissa kaupungeissa. Sen sijaan muualla maassa julkisten palveluiden osuus on yksityisiä palveluja suurempi. Tämä käsitys vahvistuu tarkastelemalla aluutilinpidon seutukuntakohtaisia toimialoittaisia tilejä. Taulukko 5 havainnollistaa näihin perustuvaa elinkeinorakennetta Suomen suurissa kaupungeissa.<sup>18</sup>

<sup>16</sup> On huomattava, että sekä taidekoulutettujen ryhmä että luonnontieteellisen tai teknisen koulutuksen saaneiden ryhmä sisältävät myös näiden alojen korkeakoulutetut työntekijät.

<sup>17</sup> TOL 72=tietojenkäsittelypalvelu; TOL 73=tutkimus ja kehittäminen; TOL 74=muu liike-elämää palveleva toiminta.

<sup>18</sup> Kaiken kaikkiaan Suomen bruttokansantuotteesta liki puolet on peräisin Helsingin, Turun, Tampereen ja Oulun seutukunnista. Vuoden 1995 jälkeen talouskasvu on ollut nopeinta Etelä-Suomen suuralueella. Vuosina 1995-2002 Etelä-Suomen henkeä kohden laskettu arvonlisäys kasvoi 30,8 %, Ahvenanmaan 30,1 %:n ja Pohjois-Suomen 29,8 %:n kasvu eivät jääneet merkittävästi Etelä-Suomesta. Länsi-Suomessa kasvu oli 26,5%. Itä-Suomessa kasvu oli selvästi muita suuralueita heikompaa (17,8%).

**Kuvio 6. Työllisyyden jakauma Suomessa vuonna 2001**

Lähde: OECD, STAN-tietokanta

**Taulukko 5. Elinkeinorakenne toimialoittain suurissa kaupungeissa vuonna 2000**

	Helsinki	Espoo	Vantaa	Turku	Tampere	Oulu	Muu Suomi
Alkutuotanto ja mineraalien kaivuu	0,1	0,2	0,5	0,5	0,4	0,7	7,6
Teollisuus	9,1	15,1	15,9	17,7	21,4	20,8	23,1
Sähkö-, kaasu- ja vesihuolto	0,8	0,4	1,1	0,6	0,7	0,8	1,0
Rakentaminen	4,4	3,7	7,1	6,4	6,2	6,6	6,5
Kauppa, majoitus ja rav. toiminta	16,8	23,0	25,4	15,4	15,8	13,9	13,3
Kuljetus, varastointi ja tietoliikenne	9,4	4,4	15,3	9,0	7,7	7,2	6,6
Rahoitus-, vakuutus, ym. toiminta	23,4	25,8	13,4	15,3	15,3	13,8	8,9
Yhteiskunnall. palvelut	35,2	26,3	20,3	33,9	31,0	34,7	30,8
Toimiala tuntematon	0,9	1,0	1,1	1,2	1,5	1,5	2,4
Yhteensä	100	100	100	100	100	100	100

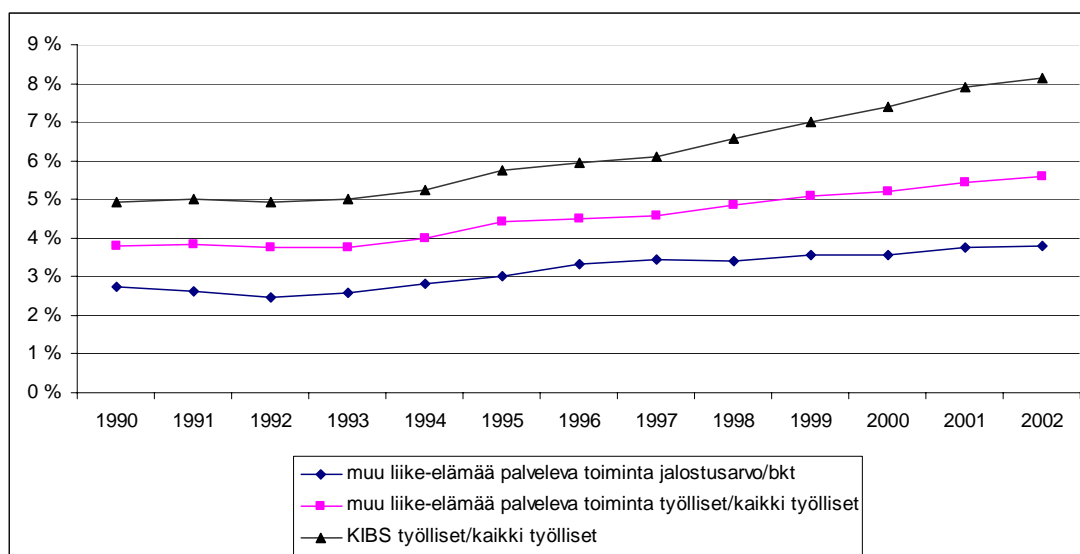
Lähde: Helsingin kaupungin tietokeskus (2002)

Seuraavassa on tarkasteltu toimialaa muu liike-elämää palveleva toiminta (Tol 74) hieman tarkemmin, koska se näyttää työllistävän taulukossa 4 esitettyjä ammattiryhmiä eniten. Muu liike-elämää palveleva toiminta koostuu kuudesta alaryhmästä, jotka ovat: lainopilli-

set ja taloudelliset palvelut<sup>19</sup>, mainos- ja markkinointipalvelut<sup>20</sup>, tekniset palvelut<sup>21</sup> sekä konsultti- ja henkilöstöpalvelut<sup>22</sup>.

Kuvio 7 valaisee liike-elämän palvelujen nopeasti kasvavaa osuutta sekä jalostusarvon että työllisyyden osuudella mitattuna. Vielä vuonna 1990 toimialan jalostusarvon osuus bkt:sta oli 2,8 prosenttia kun vastaava luku vuonna 2001 oli jo 3,8 prosenttia. Liike-elämän palvelujen kasvu on ollut myös työllistävää kasvua. Vuonna 1990 tällä toimialalla työskentelevien osuus oli 3,8 prosenttia kaikista työllisistä kun vastaava osuus vuonna 2001 oli 5,6 prosenttia. Vastaavasti muilla KIBS aloilla mm. tutkimus- ja kehittämistehtävissä olevien ja tietojenkäsittelypalveluissa työskentelevien osuuden kasvu ja näiden alojen yritysten taloudellinen menestys näkyy kuvion 7 osoittamalla tavalla KIBS-työllisyysosuuden kasvuna.

**Kuvio 7. Toimialan muu liike-elämää palveleva toiminta kehitys Suomessa vuodesta 1990 alkaen mitattuna jalostusarvon ja työllisyyden osuuksilla**



Lähde: OECD, ANBERD-tietokanta

Osa osaamisintensiivisten palveluntarjoajien määrän kasvusta on johtunut teollisuudessa tapahtuneesta toimintojen ulkoistamiskehityksestä, jolloin on kysymys työllisyyden ja tuotannon siirtymisestä yhden toimialanimikkeen alta toiselle. Monet liike-elämän palvelualat ovat kuitenkin kokonaan uusia ja niiden syntymistä on edesauttanut tiedonsiirtotekniikan

<sup>19</sup> Nace:t 7411-12, 74842

<sup>20</sup> Nace:t 7413, 744, 74843

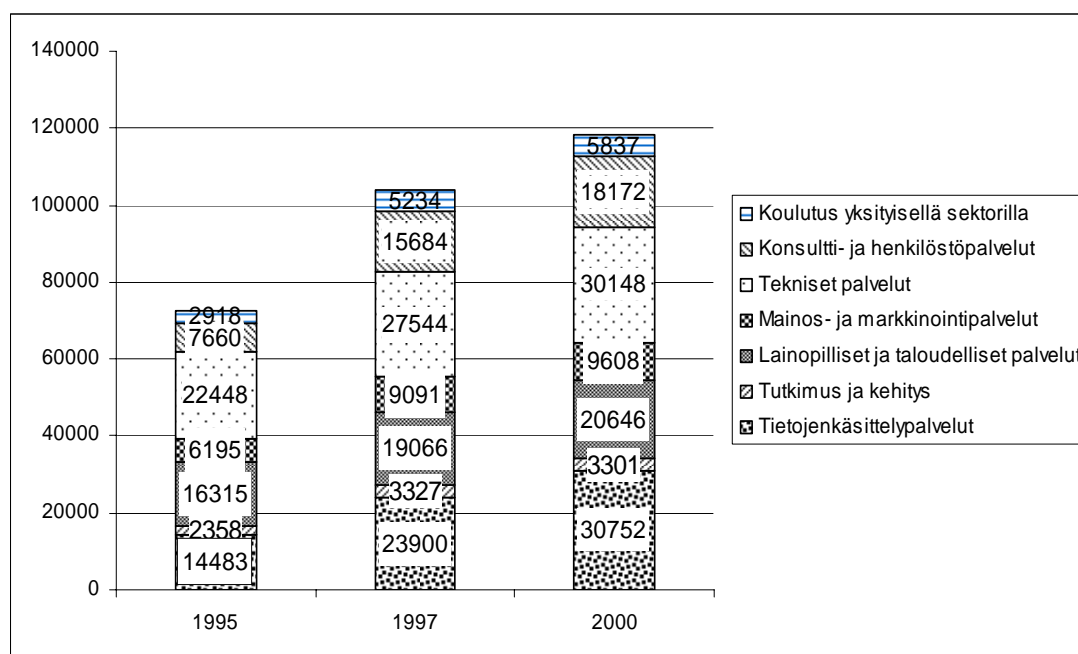
<sup>21</sup> Nace:t 742, 743, 74841

<sup>22</sup> Nace:t 7414, 745

kehittyminen, elinkeinoelämän kansainvälistyminen tai muut toimintaympäristössä tapahtuneet muutokset.

Vaikka merkittävä osa KIBS- toimialojen työllisyyden kasvusta 1990-luvulla liittyy tietojenkäsittelypalvelujen kasvuun, myös muut toimialat ovat kasvaneet (kuvio 8)<sup>23</sup> Lisäksi osa uusista palveluista liittyy tietointensiiviset alatoimialat ylittäviin muotoihin. Esimerkkinä mainittakoon se, että tietojenkäsittelypalvelut ja muut liike-elämää palvelevat toimialat kuten media-, kustannus- ja sisällöntuotanto ovat lähentyneet toisiaan.<sup>24</sup> Kulttuurikoulutuksen saaneille on siten syntynyt työpaikkoja myös näillä toimialoilla.

**Kuvio 8. KIBS -työllisyyden rakenne Suomessa**



### 3.3 Kulttuuri- ja taidekoulutetut osana Kisa/Kibs -ammatteja?

Tietointensiivisillä eli osaamisintensiivisillä liike-elämän palvelualoilla toimivat yritykset tukevat tutkimusten mukaan (Toivonen, 2001, Nählinder, 2002) asiakasyritysten tai organisaatioiden toimintaa ja päämääriä tarjoamalla asiantuntijapalveluita. Ne synnyttävät, välittävät ja tukevat uusia toimintamalleja, osaamista ja tietoa organisaatioiden ja yritysten

<sup>23</sup> Katso tarkemmin esim. Kuusisto & Meyer (2003)

<sup>24</sup> Katso esim. Paija (2001)

välillä (Miles, 1999). Tällä on merkitystä erityisesti innovaatioiden synnyssä ja välittymisessä (Kuusisto and Meyer, 2001). Liike-elämän asiantuntijapalvelut myötävaikuttavat myös erilaisten innovaatioiden lähteiden ja käyttäjien yhteistyöhön. Ne voivat esimerkiksi levittää muilla toimialoilla toimivia käytänteitä toisille toimialoille. Analysoimalla kehittämistarpeita ja selventämällä ongelmien ratkaisumahdollisuuksia sekä tuomalla ulkopuolisen näkökulman näihin asioihin ne myös edesauttavat uusia innovatiivisia ratkaisuja.

Suomessa osaamisintensiiviset asiantuntijapalvelut ovat voimakkaasti kaupunkikeskeisiä. Joidenkin kansainvälisten vertailujen mukaan (The regional economy of Helsinki from an international perspective 2003) Helsingin seudulla liike-elämän palvelujen ja kiinteistöpalvelujen painoarvo työllisyysosuudella painotettuna on jopa suurempi kuin muiden Pohjoismaiden pääkaupunkialueilla. Eurooppalaisten metropolialueiden vertailussa Helsinki sijoittuu yhdeksänneksi. EU:n laajuisissa vertailuissa Suomen pääkaupunkiseutu (Suur-Helsinki) kuuluu johtaviin innovaatioalueisiin Euroopassa.<sup>25</sup>

Voidaan tietysti kysyä missä määrin tässä tutkimuksessa tarkoitettujen kulttuurin ja taiteen ammattiryhmät voidaan nähdä KISA<sup>26</sup> tai KIBS ammattiryhminä kun liike-elämän palvelutoiminnot näyttävät työllistävän näitä ryhmiä kasvavasti. Lienee kuitenkin parempi puhua osaamisintensiivisistä toimialoista ja niille työllistyvistä tietyistä ammatti- ja koulutusryhmistä erillisenä ryhmänä ja toisaalta kulttuuritoimialoista ja niille työllistyvistä kulttuuriammattiryhmistä erikseen. Luonnollisesti tietyn koulutuksen saaneet voivat työllistyä kumpaan (tai mihin) tahansa. Ero liittyykin tässä tapauksessa ensisijaisesti työllistävän yrityksen tai organisaation toiminnan luonteeseen ja/tai ammatin sisällölliseen luonteeseen.

Nimensä mukaisesti liike-elämää palveleva toimialaryhmä tuottaa palveluja pääsääntöisesti muille liike-elämän yrityksille ja organisaatioille kun taas osa kulttuuritoimialoista on useammin loppukäyttäjämarkkinoille suuntautuneita toimialoja. Kulttuurin toimialoilla toimii myös paljon organisaatioita, joita tuetaan tai ylläpidetään julkisin varoin ja joille 'kulttuurituote' on taide- tai käsityötuotteena tai palveluna itseisarvoinen. Luonnollisesti niillä voi olla myös korkeita kaupallisia tavoitteita.

<sup>25</sup> Ks. European Innovation Scoreboard 2002 – Technical Paper no 3: EU Regions

<sup>26</sup> Knowledge intensive service activity (KISA). Viittaa siihen tietointensiiviseen toimintaan, jota esiintyy myös ei-liiketoimintaan perustuvalla tavalla esim. yrityksen sisällä yksiköstä toiseen.

Tietointensiivisillä toimialoilla toimivien yritysten luonteeseen kuitenkin kuuluu se, että ne tukeutuvat vahvasti ammattitietouteen ja tarjoavat tuotteita, jotka itsessään ovat ensisijaisesti informaation ja tiedon lähteitä niiden käyttäjille. Vaihtoehtoisesti ne käyttävät tietoa tai osaamista tuottaakseen palveluita, jotka ovat välituotteita asiakkaiden omille tiedoille ja osaamista tuottaville ja käsitteleville toiminnoille.<sup>27</sup>

Kuten edellä jo nähtiin, kulttuurisektori- ja sen toimialat, ovat varsin heterogeenisiä ja niiden kehitys kokonaistaloudellisilla mittareilla on verraten vaihteleva. Toisaalta myös taideammattit ovat varsin heterogeenisiä. Osa taiteilijoista tekee pääosin hyvinkin innovatiivista ja luovaa työtä kun taas osa taiteilijoista toimii varsin rutiiniluontoisissa tehtävissä. Tämä johtuu siitä, että työsuhteiden laatu, taiteen tuotantomuoto ja toimeentulotaso vaihtelevat voimakkaasti taiteenaloittain ja yksilöiden kesken.<sup>28</sup> Taidekoulutuksen saaneita ihmisiä työskentelee paitsi menestyvinä viihdetaitelijoina, myös apurahataiteilijoina ja toisaalta esim. toimistotyöntekijöinä. Taidekoulutettu voi toisaalta olla toimitusjohtaja tai vaikkapa tuottaja-manageri. Näin ollen taidekoulutettujen ammatti- tai koulutusnimikkeestä ei voi tehdä kovin pitkälle meneviä yleistyksiä. Näiden asioiden tarkempi arviointi vaatisi jatkotutkimuksen tekemistä ja tarkastelun rajoittamista pienempiin alaryhmiin. Esimerkiksi selvitykset muotoilutoimialasta osoittavat toimialojen sisäisenkin vaihtelun (ks. esim. Tuovinen, 2001) olevan verrattain suurta kun tarkastelussa on vain kolme ammatillista pääryhmää a) graafiset suunnittelijat, b) sisustusarkkitehdit ja c) teolliset muotoilijat.

Tällä hetkellä KIBS toimialoihin luetaan ryhmässä muu liike-elämää palveleva toiminta kulttuurin toimialoista arkkitehtipalvelu, taideteollinen suunnittelu ja muotoilu sekä mainostoimistot, suora- ja ulkomainonta sekä muu mainospalvelu.<sup>29</sup>

---

<sup>27</sup> Osaamisintensiiviset liike-elämän palvelut voidaan jakaa teknologiaintensiivisiin palveluihin (T-KIBS) kuten tietojenkäsittely- ja tekniset palvelut, ja muihin palveluihin kuten markkinointi ja konsultointi.

<sup>28</sup> Ks. Rensujeff (2004)

<sup>29</sup> Ks. Lith (2003)

## 4. Johtopäätökset

Vaikka itse kulttuuritoimialojen tai ns. luovien toimialojen osuus kansantaloudesta on ryhmänä melko pieni, se on kuitenkin tuotannon arvolla mitattuna verrattavissa liki paperiteollisuuteen. Kulttuurialat muodostavat lisäksi verrattain heterogeenisen ryhmän. Se sisältää taidealat, joukkoviestinnän alat, muotoilualat sekä viihde- ja vapaa-ajan alat, joiden liiketoiminnallinen luonne on erilainen. Toimialaryhmien mukaan tarkasteltuna kulttuurituotteiden kaupan toimialat ja liike-elämää palvelevat kulttuurin toimialat (esim. vapaa-aika ja viihde sekä muotoilu) ovat kasvaneet vuosina 1995-2002 selvästi bkt:n kasvua nopeammin, vaikka kokonaisuutena kulttuurin toimialojen osuus bruttokansantuotteesta on pysynyt melko muuttumattomana ajanjaksolla 1995-2002.

Lisäksi on huomattava, että kulttuuri- ja taidekoulutettuja työllistyy merkittävässä määrin liike-elämän palvelukseen muiden toimialojen kautta. Tässä tutkimuksessa käytössä olleen Flead-tilastoaineiston valossa muu liike-elämää palveleva toimialaluokka on suurin yksittäinen taidekoulutettuja työllistävä toimialaryhmä. Tämä toimialasektori kuuluu ns. tietointensiivisiin liike-elämän palveluihin ja nämä toimialat ovat EU:ssa samoin kuin Suomessa, yksi nopeimmin kasvavista elinkeinoelämän toimialaryhmistä. Huomattava on erityisesti, se että ao. ala on tärkeä juuri työllistävän vaikutuksensa takia.

Johtopäätöksien teossa on kuitenkin syytä olla varovainen, sillä jatkotutkimuksella olisi tarpeen selvittää mistä tämä kasvu tietyillä toimialoilla johtuu. Esimerkiksi julkisten tukitoimien vaikutus saattaa vaikuttaa kulttuuripoliittisten yrittäjyishankkeiden kautta. Lisäksi joillekin taideoilla on mitä ilmeisimmin koulutettu markkinakysyntään nähden liikaa ihmisiä<sup>30</sup>, mikä tarkoittaa käytännössä sitä, että taidekoulutettuja sijoittuu koulutustaan vastaamattomiin tehtäviin pää- tai sivutoimisesti tietyille toimialoille.<sup>31</sup> Toisaalta on syytä kysyä, lisäävätkö taidekoulutetut jonkin toimenkuvan tai työn luovuutta juuri sen vuoksi, että tulevat erilaisesta taustasta kuin tyypillisemmät ao. työtehtävän harjoittajat?

<sup>30</sup> Varsinainen markkinakysyntä näyttää muiden tutkimusaineistojen valossa lisänneen työllisyyttä viime vuosina lähinnä muotoilu- ja viihdepalvelujen sektorilla (Karttunen, 2004)

<sup>31</sup> Myös toimeentulovaikkeudet koulutusta vastaavissa tehtävissä vaikuttavat samaan suuntaan. Ks. Karhunen (2004) ja Heiskanen, Ahonen & Oulasvirta (2005).

Tutkimus osoitti, että tällä hetkellä saatavilla oleva tilastoaineisto ei mahdollista panostuotos -mallien käyttöä kulttuuritoimialojen osalta, jolloin kokonaistaloudellinen tarkastelu jää osin vajavaiseksi. Lisäksi olisi syytä tutkia tarkemmin, mihin liike-elämän palveluiden työtehtäviin ja alatoimialoille kulttuurikoulutuksen saaneet sijoittuvat. Joka tapauksessa käytettävissä olevan aineiston valossa näyttää siltä, että taide- ja kulttuurikoulutuksen saaneilla työntekijöillä on ollut kasvavassa määrin annettavaa osaamisintensiivisten ammattiryhmien ja toimintojen puitteissa. Esimerkiksi graafiset suunnittelijat ja kuvataiteilijat sekä mainonnan ja markkinoinnin asiantuntijatehtävät määritellään jo nyt ns. tietointensiivisiin ammattiryhmiin (Lith 2004, Toivonen 2001).

Liike-elämän osaamisintensiivisten palvelujen merkitystä innovaatioiden välittäjänä on korostettu monissa tutkimuksissa. Erityisesti muotoilualalla on nähty tavoiteltavana pyrkimys monipuoliseen palvelutoimintaan, erityisesti muotoilujohtamisen, strategisen muotoilun, henkilöstön ja muutosjohtamisen konsultointina. Tämä onkin yhä vahvemmin alan sisäisen kehittämisen kohteena. Asiantuntijat liikkeenjohdon, teknologian, psykologian ja muotoilun osa-alueilta ovat kansainvälisesti menestyvissä palveluyrityksissä tyypillisesti yhteistyössä. Tätä on peräänkuulutettu myös taide- ja kulttuurialojen liiketoiminnan kehittämisessä.

Kulttuurin ja kulttuurillisten ammattiryhmien rooli innovaatiotoiminnassa ylipäänsä on laajempi kuin vain palvelutoimialoilla, sillä myös ns. in-house tehtävissä muilla toimialoilla, kuten teollisuudessa, työskentelee taiteen ja kulttuurin ammattiryhmiä vastaavanlaisissa asiantuntija- ja kehittämistehtävissä. Uudellamaalla ja erityisesti pääkaupunkiseudulla on merkittävä alueellinen asema korkeasti koulutetun työvoiman, kulttuurin, taiteiden ja teknologia-asiantuntijoiden sijaintipaikkana.

Kulttuurialojen ja taideammattiryhmien rooli innovaatiotoiminnassa tulee jatkossa todennäköisesti lisääntymään yhdessä palvelutoiminnan kasvun ja siihen liittyvän asiakaspainotteen ja markkinalähtöisen innovaatiotoiminnan kanssa. Toistaiseksi innovaatioiden havaitsemista ja arvostusta palveluliiketoiminnassa on rajoittanut niiden vaikeampi mitattavuus ja vähittäinen ilmenemismuoto verrattuna teknologisiin innovaatioihin (Gallouj, 2002).



## Kirjallisuus:

- Alanen, A. (2004a) Mitä kuuluu kulttuuriin? Onko kulttuurista talouden pelastajaksi? Tai pelastajan apumieheksi? *Tietoaika* 10/2004, 17-18.
- Alanen, A. (2004b) Luovuuden talous haussa. *Tietoaika* 11/2004, 12-15.
- Alanen A.: Kulttuurin satelliitti - ideasta toteutukseen -julkaisematon muistio. Tilastokeskus 1.4.2005.
- Calonius, M. (2004) *Luovan yhteiskunnan rakenteet, luovat toimialat, muotoiluuala*. Elinkeinoelämän Tutkimuslaitos ETLA, Keskusteluaiheita no. 945.
- Cunningham, S. (2003) *The Evolving Creative Industries. From original assumptions to contemporary interpretations*. Transcript of a seminar 9 May 2003, QUT, Brisbane,
- DCMS (2004) [http://www.culture.gov.uk/creative\\_industries/default.htm](http://www.culture.gov.uk/creative_industries/default.htm)
- European Innovation Scoreboard 2002 – Technical Paper No 3: EU Region*. November 2002. European Trend Chart on Innovation. European Commission Enterprise Directorate-General. A publication from the Innovation/SMEs Programme. <http://trendchart.cordis.lu/reports/documents/report3.pdf>
- Florida, R. and Tinagli, I. (2004) *Europe in the Creative Age*. Caernege-Mellon. Demos. [http://www.demos.co.uk/catalogue/creativeeurope\\_page370.aspx](http://www.demos.co.uk/catalogue/creativeeurope_page370.aspx)
- Gallouj, F. (2002) *Innovation in the Service Economy – The New Wealth of Nations*, Edgar Elgar, Cheltenham, UK.
- Gertler, M. Florida, R. Gates, G. and Vinodrai, T. (2003) *Competing on Creativity: Placing Ontario's Cities in North American Context*, a Report prepared for the Ministry of Enterprise, Opportunity and Innovation and the Institute for Competitiveness and Prosperity, November, 2002.
- Heiskanen, I. Ahonen, P. ja Oulasvirta, L. (2005) *Taiteen ja kulttuurin rahoitus ja ohjaus: kipupisteet ja kehitysvaihtoehdot*. Kulttuuripoliittisen tutkimuksen edistämissätiö. Cuporen julkaisuja 6/2005.
- Hytönen, J., Järvinen, J. ja Tuulenmäki, A. (2004) *From Design Services to Strategic Consulting . Improving Core Competence of Finnish Design Consultancies*. University of Art and Design Helsinki. Designium
- Innovation in Europe* (2004) Results for the EU, Iceland and Norway Data 1998-2001. Eurostat theme 9, Science and Technology.
- Karhunen, P. (2004) Taitelijakoulutus Suomessa – kehityslinjoja 1960-luvulta 2000-luvulle. R. Arpo (toim.) *Taiteilija Suomessa. Taiteellisen työn muuttuvat edellytykset*. Taiteen keskus-toimikunnan julkaisuja no. 28. s. 37-68
- Karttunen, S. (2001) *Kulttuurityövoima Suomessa 1970-1999*. Cultural Employment in Finland 1970-1999.
- Karttunen, S. (2004) Taitelijoiden lukumäärän kehitys 1950-luvulta 2000-luvulle –kasvaako työvoima työllisyyttä nopeammin? R. Arpo (toim.) *Taiteilija Suomessa. Taiteellisen työn muuttuvat edellytykset*. Taiteen keskus-toimikunnan julkaisuja no. 28. s. 37-68
- Kuusisto, J. and Meyer, M. (2002) *Insights into Services and Innovation in the Knowledge-Intensive Economy*. National Technology Agency Tekes. Technology Review 134/2003.

- Lith, P. (2003) *Osaamisintensiiviset liike-elämän palvelualat ja ammatit Uudellamaalla – Tilastollinen tarkastelu*. Suunnittelu- ja tutkimuspalvelut Pekka Lith. Tutkimuksia ja raportteja 10/2003.
- Lith, P. (2004) Tietointensiiviset palvelualat työllistävät kasvukeskuksissa. *Tieto aika* 10/2004. Tilastokeskus.
- Miles, I. (1999) Services in National Innovation Systems: from Traditional Services to Knowledge Intensive Business Services. In: G. Schienstock and O. Kuusi (eds.) *Transformation towards Learning Economy. The Challenge for the Finnish Innovation System*. Sitra 213. Helsinki.
- Nählinder, J. (2002) *Innovation in KIBS. State of Art and Conceptualisations*. SIRP seminar January 15 2002.
- Paija, L. (2001) (ed.) *Finnish ICT Cluster in the Digital Economy*. The Research Institute of the Finnish Economy ETLA, B 176.
- Rensujeff K. (2004) Taiteellinen työ ja toimeentulo – taitelijan työmarkkinat, työttömyysturva ja eläketurva Suomessa. R. Arpo (toim.) *Taitelija Suomessa. Taiteellisen työn muuttuvat edellytykset*. Taiteen keskuustoimikunnan julkaisu no. 28. s. 101-128.
- Suuret kaupunkimme. Tilastollisia erityispiirteitä*. Helsingin kaupungin tietokeskuksen verkkojulkaisu 2002:15.
- Toivonen, M. (2001) *Osaamisintensiivisten liike-elämän palvelujen tulevaisuudennäkymät*. ESR-julkaisu 83/01.
- Tuovinen, P. (2001) *Osaamisen ehdot – selvitys muotoilutoimialasta Suomessa*. Taideteollinen korkeakoulu, Koulutuskeskus, Muotoilun tutkimuslaitos.
- Wilenius, M. (2004) *Luovaan talouteen. Kulttuuriosaaminen tulevaisuuden voimavarana*. Sitra 266. Edita. Helsinki.
- Opetusministeriö (2003) *Kulttuurin aika. Kulttuurin ja kulttuuripolitiikan merkityksestä yhteiskunnassa*. Opetusministeriön julkaisu 2003:13.
- Opetusministeriö (2004) *Onko kulttuurilla vientiä? Opetusministeriön, ulkoasiainministeriön ja kauppa- ja teollisuusministeriön kulttuurivienti -hanke. Selvitysmiehen raportti*. (Hannele Koivunen). Opetusministeriön julkaisu 2004:22.
- The Regional Rconomy of Helsinki from an International Perspective* (2003). Helsinki city urban facts office: Web publications 2003/10.

**Liite 1. Työllinen työvoima kulttuurin toimialoilla toimialan ja  
asuinmaakunnan mukaan 2000, Tilastokeskus**

	Yhteensä lkm.	Uusimaa lkm.	%-osuus Uusimaa
Arkkitehti- ja taideteollinen suunnittelu sekä taide	5374	2712	50,47
Arkkitehtipalvelu (74203)	3015	1569	52,04
Taideteollinen muotoilu ja suunn. (74841)	722	384	53,19
Taiteilijatoiminta (92311)	1637	759	46,37
Taidelaitokset	5767	2670	46,30
Näyttämö- ja konserttitoiminta (92312)	5430	2368	43,61
Taidelaitokset (9232)	337	302	89,61
Taide- ja antiikkiliikkeet sekä antikvariaatit	444	187	42,12
Taideliikkeet (52484)	179	87	48,60
Antiikkiliikkeet (52501)	67	23	34,33
Antikvariaattikauppa (52502)	198	77	38,89
Kirjastot, arkistot ja museot yms.	9780	3243	33,16
Kirjastot ja arkistot (9251)	7067	2056	29,09
Museot, näyttelyt jne. (9252)	2570	1088	42,33
Kasvitieteelliset puutarhat jne. (9253)	143	99	69,23
Kirjojen tuotanto ja jakelu	4899	2869	58,56
Kirjojen kustantaminen (2211)	2386	1654	69,32
Kirjansidonta ja viimeistely (2223)	329	194	58,97
Kirjatukkukauppa (51474)	283	210	74,20
Kirjojen vähittäiskauppa (52472)	1802	719	39,90
Kirjojen postimyynti (52611)	99	92	92,93
Sanoma- ja aikakauslehtien tuotanto ja jakelu	29290	11486	39,21
Sanomalehtien kustantaminen (2212)	10155	2949	29,04
Aikakauslehtien kustantaminen (2213)	3539	2692	76,07
Muu kustannustoiminta (2215)	607	354	58,32
Uutistoimistot (9240)	445	343	77,08
Sanomalehtien painaminen (2221)	1734	539	31,08
Muu painaminen (2222)	11464	3796	33,11
Ladonta ja painolaattojen valmistus (2224)	973	567	58,27
Muu painamiseen liittyvä toiminta (2225)	147	73	49,66
Aikakausjulkaisujen vähittäiskauppa & Lehtioskot (52473 & 52474)	226	173	76,55
Mainonta	8470	4825	56,97
Mainostoimistot (74401)	5296	3477	65,65
Suora- ja ulkomainonta (74402)	558	330	59,14
Muu mainospalvelu (74409)	2616	1018	38,91
Valokuvaus	3266	1481	45,35
Valokuvaamotoiminta (74811)	791	295	37,29
Optikka- ja valokuvausvälineiden valm. (3340)	417	303	72,66

Valokuvien kehittäminen (74812)	714	304	42,58
Valokuvausväl. ja -tarv. tukkukauppa (51475)	285	246	86,32
Valokuvausalan vähittäiskauppa (52485)	1059	333	31,44
<b>Radio ja televisio</b>	<b>13982</b>	<b>7216</b>	<b>51,61</b>
Radio- ja televisiotointa (9220)	7596	5321	70,05
TV- ja radiovastaanott. jne. valm. (3230)	1871	251	13,42
Viihde-elektroniiikan tukkukauppa (51432)	790	526	66,58
Kodinkoneiden ja viihde-elektroniiikan vähittäiskauppa (52451)	3134	835	26,64
Ohjelmansiirtopalvelut (64203)	591	283	47,88
<b>Elokuvien ja videoiden tuotanto ja jakelu –</b>	<b>2387</b>	<b>1453</b>	<b>60,87</b>
Elokuvien ja videoiden tuotanto (9211)	1159	839	72,39
Kuvatallenteiden jäljentäminen (2232)	92	85	92,39
Elokuvien lev., videoiden tukkujak. (9212)	255	203	79,61
Videofilmien vuokraus (71401)	392	123	31,38
Elokuvien esittäminen (9213)	489	203	41,51
<b>Musiikin ja äänitteiden tuotanto ja jakelu</b>	<b>1154</b>	<b>635</b>	<b>55,03</b>
Soitinten valmistus (3630)	114	40	35,09
Äänitallenteiden kustantaminen (2214)	385	274	71,17
Äänitallenteiden jäljentäminen (2231)	87	54	62,07
Musiikkitarvikkeiden tukkukauppa (51481)	158	119	75,32
Musiikkitarvikkeiden vähittäisk. (52452)	410	148	36,10
<b>Huvipuistot ja pelit sekä muu viihde ja virkistys</b>	<b>4894</b>	<b>1908</b>	<b>38,99</b>
Huvipuistot (9233)	315	89	28,25
Rahapeli- ja vedonlyöntipalvelu (9271)	2758	1162	42,13
Pelien ja leikkikalujen valmistus (3650)	308	115	37,34
Lelujen ja pelien tukkukauppa (51483)	290	119	41,03
Muut viihdepalvelut (9234)	548	267	48,72
Muualla luokittelematon virkistyspalvelu (9272)	675	156	23,11
<b>Kulttuurin toimialat yhteensä</b>	<b>89707</b>	<b>40685</b>	<b>45,35</b>
<b>Koko työllinen työvoima (1000) (1000)</b>	<b>2228557</b>	<b>655301</b>	<b>29,40</b>
– josta kulttuuri	4,03	6,21	.

**Liite 2. Työllinen työvoima kulttuuriammateissa 2000, Tilastokeskus**

	Yhteensä	Uusimaa	Uusimaa %	Pääkaupunkiseutu*
Taide, muotoilu ja taidekäsiyö	11 678	5 663	48	4 944
Kirjailijat ja dramaturgit	200	123	62	106
Kuvataiteilijat	455	196	43	162
Graafiset suunnittelijat	1 647	1 056	64	932
Taideteollisuusalan suunnittelijat ja taiteilijat	1 484	741	50	643
Taide- ja taideteollisuusalan asiantuntijat	1 955	965	49	827
Soittimien tekijät ja virittäjät	164	57	35	42
Puu-, tekstiili-, nahka- ym. käsiyö- tuotteiden tekijät	11	4	36	4
Klassisen musiikin säveltäjät, muusikot ja laulajat	2 264	817	36	683
Tanssitaiteilijat	542	334	62	319
Näyttelijät	1 041	492	47	447
Teatteri- ja elokuvaohjaajat	290	201	69	173
Viihdemuusikot, laulajat, tanssijat	1 551	645	42	580
Klovnit, taikurit, akrobaatit ym.	74	32	43	26
Toimitustyö	9 187	4 858	53	4 259
Pääällikkötoimittajat	500	273	55	233
Lehden- ja kustannustoimittajat ja kriitikot	6 047	2 986	49	2 597
Radio- ja tv-toimittajat	2 295	1 455	63	1 307
Juontajat, kuuluttajat ym.	345	144	42	122
Valokuvaus, elokuvaus sekä radio- ja tv-tekniikka	4 824	2 697	56	2 265
Kuvaajat, kuvanauhoittajat ja äänittäjät	2 994	1 637	55	1 426
Radio- ja tv-tarkkailijat	616	409	66	349
Kuvaussihteerit ym.	433	278	64	256
Valokuvaalaboratorioiden työntekijät	250	119	48	96
Valokuvatuotteiden teolliset valmistajat	531	254	48	138
Graafinen työ	17 345	6 354	37	4 931
Graafisen tekniikan asiantuntijat	1 886	999	53	794
Latojat ja asemoijat	3 334	1 146	34	913
Painopinnan valmistajat	1 397	518	37	390
Kaivertajat ja syövyttäjät 3)	29	7	24	1
Kirjansitomotyöntekijät	442	181	41	151
Silkki- ja tekstiilipainajat	257	89	35	71
Painokoneen hoitajat	7 266	2 600	36	1 999
Jälkikäsitteijät	2 734	814	30	612
Mainonta	12 206	8 237	67	7 187
Mainos- ja tiedotusjohtajat	613	456	74	399
Tiedottajat	2 708	1 915	71	1 698
Mainonnan ja markkinoinnin erityisasiantuntijat	8 365	5 481	66	4 736
Mainostoimittajat	520	385	74	354
Kulttuurihallinto sekä kirjasto-, arkisto- ja museotyö	10 520	3 881	37	3 221
Kulttuurijohtajat	914	446	49	387
Arkistonhoitajat	584	262	45	221
Museoalan erityisasiantuntijat	610	283	46	245
Kirjastonhoitajat, informaattikot ym.	3 272	1 303	40	1 043
Kirjasto-, arkisto- ja museotyöntekijät	5 140	1 587	31	1 325
Kaikki kulttuuriammatit	65 760	31 690	48	26 807
Koko työllinen työvoima	2 228 557	655 301	29	486 890

**ELINKEINOELÄMÄN TUTKIMUSLAITOS (ETLA)**  
THE RESEARCH INSTITUTE OF THE FINNISH ECONOMY  
LÖNNROTINKATU 4 B, FIN-00120 HELSINKI

---

Puh./Tel. (09) 609 900  
Int. 358-9-609 900  
<http://www.etla.fi>

Telefax (09) 601753  
Int. 358-9-601 753

**KESKUSTELUAIHEITA - DISCUSSION PAPERS ISSN 0781-6847**

Julkaisut ovat saatavissa elektronisessa muodossa internet-osoitteessa:  
<http://www.etla.fi/finnish/research/publications/searchengine>

- No 951 HANNU PIEKKOLA – MATTHIAS DESCHRYVERE, Retirement Decisions and Option Values: Their Application Regarding Finland, Belgium and Germany. 23.11.2004. 46 p.
- No 952 TUOMAS MÖTTÖNEN, Turvallisuus ja kilpailukyky – kansainvälisten kilpailukykykymittareiden valossa. 25.11.2004. 79 s.
- No 953 SERGEY BOLTRAMOVICH – PAVEL FILIPPOV – HANNU HERNESNIEMI, The Innovation System and Business Environment of Northwest Russia. 07.12.2004. 47 p.
- No 954 TUOMAS MÖTTÖNEN, Sotilaallinen T&K-panostus ja kilpailukyky. 25.11.2004. 29 s.
- No 955 RAINE HERMANS – ANNE ARVOLA – LEENA HAUHIO – MAARIT LINDSTRÖM – HANNA NIKINMAA – PANU TIKKA – OLLI HALTIA, Bioteknologisten sovellusten arvonluonti Suomen metsäklusterissa. 03.12.2004. 28 s.
- No 956 SATU NURMI, Employment Dynamics and Openness to Trade in Finnish Manufacturing. 01.12.2004. 28 p.
- No 957 DEREK C. JONES – PANU KALMI – MIKKO MÄKINEN, The Determinants of Stock Option Compensation: Evidence from Finland. 01.12.2004. 32 p.
- No 958 EDVARD JOHANSSON, Job Satisfaction in Finland – Some results from the European Community Household panel 1996-2001. 01.12.2004. 46 p.
- No 959 HANNU PIEKKOLA – ANNI HEIKKILÄ, Active Ageing and Pension System: Finland. 07.12.2004. 35 p.
- No 960 ANTTI KAUKHANEN, Yrittäjien ansiot, työajat ja työkuormitus: Selvitys ekonomien ja insinöörin yrittäjyydestä. 09.12.2004. 22 s.
- No 961 ANNI HEIKKILÄ, The Regional Distribution of Professional Competence in Finland. 16.12.2004. 20 p.
- No 962 KARI E.O. ALHO, A Gravity Model under Monopolistic Competition. 31.12.2004. 15 p. Revised version 18.02-2005. 17 p.
- No 963 KARI E.O. ALHO – VILLE KAITILA – MIKA WIDGRÉN, Speed of Convergence and Relocation: New EU Member Countries Catching up with the Old. 31.12.2004. 20 p.
- No 964 MAIJA GAO – ARI HYYTINEN – OTTO TOIVANEN, Demand for Mobile Internet: Evidence from a Real-World Pricing Experiment. 11.01.2005. 39 p.

- No 965 MIKA MALIRANTA, Foreign-owned firms and productivity-enhancing restructuring in Finnish manufacturing industries. 19.01.2005. 21 p.
- No 966 CHRISTOPHER PALMBERG – MIKA PAJARINEN, Determinants of Internationalisation through Strategic Alliances – Insights Based on New Data on Large Finnish Firms. 28.01.2005. 22 p.
- No 967 OLLI-PEKKA RUUSKANEN, Ajankäytön muutosten vaikutus työllistymishalukkuuteen. 01.02.2005. 21 s.
- No 968 SERGEY BOLTRAMOVICH – VLADISLAV YURKOVSKY – PAVEL FILIPPOV – HANNU HERNESNIEMI, Russian Infrastructure Clusters. A Preliminary Study. 01.02.2005. 67 p.
- No 969 PEKKA SULAMAA – MIKA WIDGRÉN, Economic Effects of Free Trade between the EU and Russia. 22.02.2005. 14 p.
- No 970 HANNU HERNESNIEMI – KATI JÄRVI – JARI JUMPPONEN – GRIGORI DUDAREV – TAUNO TIUSANEN, Itäisen Suomen ja Venäjän liiketaloudellisen yhteistyön mahdollisuudet. 04.03.2005. 49 s.
- No 971 JYRKI ALI-YRKKÖ – MONIKA JAIN, Offshoring Software Development – Case of Indian Firms in Finland. 07.03.2005. 14 p.
- No 972 HANNU PIEKKOLA, Knowledge Capital as the Source of Growth. 17.03.2005. 35 p.
- No 973 PEKKA YLÄ-ANTTILA – CHRISTOPHER PALMBERG, The Specificities of Finnish Industrial Policy – Challenges and Initiatives at the Turn of the Century. 29.03.2005. 25 p.
- No 974 TUOMAS MÖTTÖNEN, Talouspoliittisen päätöksenteon tietoperustat. Esimerkkinä yritys- ja pääomaverouudistus. 29.03.2005. 90 s.
- No 975 JYRKI LESSIG, Suhdannevaihteluiden symmetriaa kultakannan aikana. Ruotsin modernisointuminen, ulkomaankauppa ja taloudellinen integraatio 1800-luvun eurooppalaisten valuuttaliit-tojen aikana. 31.03.2005. 56 s.
- No 976 SAMI NAPARI, Occupational Segregation during the 1980s and 1990s – The Case of Finnish Manufacturing. 18.04.2005. 54 p.
- No 978 RAINE HERMANS – MARTTI KULVIK – ANTTI-JUSSI TAHVANAINEN, ETLA 2004 Survey on the Finnish Biotechnology Industries – Background and Descriptive Statistics. 22.04.2005. 40 p.
- No 979 ELIAS OIKARINEN, The Diffusion of Housing Price Movements from Centre to Surrounding Areas. 25.04.2005. 36 p.
- No 981 MAARIT LINDSTRÖM, Onko luovilla aloilla taloudellista merkitystä? Luovat alat, kulttuurialat ja taidekoulutetut eri toimialoilla. 19.05.2005. 26 s.

Elinkeinoelämän Tutkimuslaitoksen julkaisemat "Keskusteluaiheet" ovat raportteja alustavista tutkimustuloksista ja väliraportteja tekeillä olevista tutkimuksista. Tässä sarjassa julkaistuja monisteita on mahdollista ostaa Taloustieto Oy:stä kopiointi- ja toimituskuluja vastaavaan hintaan.

Papers in this series are reports on preliminary research results and on studies in progress. They are sold by Taloustieto Oy for a nominal fee covering copying and postage costs.