



**Instituto de  
Economía  
Internacional**

DT 2009-16

Documento de Trabajo / Working Paper

La inmigración internacional de retirados en  
la provincia de Alicante

Casado Díaz, J.M.; Casado Díaz, M.A.



Universitat d'Alacant  
Universidad de Alicante

El IEI es un instituto interuniversitario de investigación de las universidades de Alicante, Jaume I y Valencia. Esta serie es editada en la Universidad de Alicante y sus documentos pueden ser descargados gratuitamente en la página web del Instituto.

The IEI is a inter-university institute of research created by the Spanish universities of Alicante, Jaume I and Valencia. This series of documents is edited at the University of Alicante. Papers can be downloaded free of charge at Institute's website.

Instituto Interuniversitario de Economía Internacional  
Universidad de Alicante / University of Alicante  
Campus de San Vicente del Raspeig – E 03690 Alicante  
Tel +34 965903782 / +34 965903582 - Fax +34 965903816  
<http://iei.ua.es>

**DT 2009-16**  
**Documentos de trabajo IEI**

Casado Díaz, J.M.; Casado Díaz, M.A. (2009): “La inmigración internacional de retirados en la provincia de Alicante”, Universidad de Alicante, Documento de trabajo del Instituto Interuniversitario de Economía Internacional (IEI), DT 2009-16, <http://iei.ua.es>.

ISSN 1989-6867

## **MONOGRAFÍA 16**

# **LA INMIGRACIÓN INTERNACIONAL DE RETIRADOS EN LA PROVINCIA DE ALICANTE**

Casado Díaz JM, Casado Díaz MA

Introducción.....	4
1. Cuantificación y caracterización del fenómeno.....	7
2. Factores explicativos de la migración. Perspectivas de futuro .....	23
3. Los efectos de la inmigración de retirados extranjeros sobre la provincia de Alicante.....	34
Conclusiones.....	48
BIBLIOGRAFÍA.....	56

Este documento de trabajo forma parte de un conjunto de treinta monografías, fruto del convenio de colaboración entre las Cámaras de Comercio de Alicante, Alcoy y Orihuela y el Instituto de Economía Internacional de la Universidad de Alicante para la elaboración del Plan Alicante Horizonte 2020, con el objetivo de formular objetivos y propuestas de futuro para la provincia de Alicante.

## Introducción

La provincia de Alicante se ha convertido en los últimos años en un destino preferente para un grupo cada vez mayor de extranjeros procedentes del resto de Europa y que deciden instalarse en ella definitivamente tras el cese de su actividad laboral. El análisis de este fenómeno es relevante tanto por los notables efectos que puede producir en los territorios de acogida como por el hecho de que es muy probable que las fechas totales de emigrantes retirados aumenten en los próximos años. Según datos del INE (2008a) un tercio de los extranjeros de 65 o más años nacidos en la UE-27 que residen en España lo hace en la provincia de Alicante, donde los británicos pertenecientes a ese grupo de edad superan en número a cualquier otro colectivo extranjero, incluyendo los inmigrantes por motivos laborales provenientes de Rumanía y Marruecos. De hecho, la población extranjera de 65 o más años supone ya más del 20% de ese grupo de edad en más de un tercio de los municipios alicantinos.

En Europa, la migración internacional de retirados (MIR) es un fenómeno que ha ido adquiriendo una importancia creciente desde la década de 1960. Se trata de movimientos de población con un patrón geográfico caracterizado por desplazamientos norte-sur, típicamente con origen en los países del norte, principalmente el Reino Unido, Alemania, Holanda y los países escandinavos, y con destino en las zonas costeras del sur de Europa, principalmente España, Portugal, las islas griegas, Chipre y Malta, así como otras zonas rurales en el sur de Francia y el norte de Italia.

Las razones que han impulsado estos flujos son bastante diversas. Por un lado, el rápido desarrollo de las tecnologías de comunicación – especialmente Internet- y del transporte – con el aumento de la intensidad y de extensión geográfica de las conexiones aéreas, y la notable caída de su precio- que han permitido a un número mayor de personas disfrutar de estilos de vida transnacionales y a la vez mantener vínculos con sus países de origen. Por otro lado, el crecimiento del bienestar económico, el aumento de la esperanza de vida, una mayor educación y la extensión de la jubilación anticipada, junto a la mayor

experiencia turística de las sucesivas cohortes de retirados, han facilitado el movimiento internacional de población de edad avanzada y hecho posible la elección de nuevas opciones residenciales como, por ejemplo, el traslado a otro país. Junto a la liberación de las constricciones residenciales relacionadas con la participación en el mercado laboral, los cambios en los estilos de vida, una actitud más positiva ante el envejecimiento, el descenso generalizado de la importancia de los lazos familiares y la extensión de actitudes individualistas también han desempeñado un papel clave en la extensión del fenómeno migratorio, tanto en el ámbito nacional como en el internacional.

Todas estas circunstancias han permitido que se genere un muy numeroso grupo de “amenity led migrants”, orientado a la búsqueda de nuevas y mejores oportunidades económicas y de ocio para conseguir mayor calidad de vida y dispuestos a cambiar de país para conseguirlo. Es indudable que la migración de retirados tiene una importancia relativamente menor en el contexto general de las migraciones internacionales, dado que la propensión al cambio de residencia entre los grupos de mayor edad es menor que la de las cohortes más jóvenes, formadas por personas en edad de trabajar. Sin embargo, se trata de un fenómeno muy relevante en algunas zonas, debido a su tendencia a la concentración espacial. Es el caso, por ejemplo, de determinadas áreas de las regiones mediterráneas. La migración internacional de retirados tiene importantes consecuencias sociodemográficas, tanto para las áreas de origen de los inmigrantes como para aquellas en las que se establecen debido, entre otros factores, a la mayor edad que caracteriza a quienes se desplazan cuando se les compara con las poblaciones totales de sus lugares de procedencia y de destino. Algunas de las importantes implicaciones de los movimientos de población retirada desde el norte hacia el sur de Europa tienen que ver con la redistribución de ingresos y riqueza, y los costes sociales y económicos asociados a ellos.

En las páginas que siguen se cuantifica el fenómeno y su evolución, y se describen algunas de las principales características de sus protagonistas en cuanto a grupos nacionales y de edad. Se incide, en este sentido, en que se trata de un grupo heterogéneo de personas que, además, no se distribuye de manera homogénea en el territorio. Para este análisis se utilizan tanto datos oficiales

procedentes del Padrón de Población como otros obtenidos a través de encuestas. A continuación, en el apartado 3, se discuten las motivaciones que han impulsado a los retirados de otros países a convertirse en inmigrantes en la provincia de Alicante y se relacionan dichos factores con la posible evolución de su número en el futuro. En el apartado 4 se analizan cuáles son los efectos, positivos y negativos, de la inmigración de retirados extranjeros, en las comunidades de acogida. Se ha señalado, en este sentido, que la inmigración de retirados extranjeros puede ser vista como parte del sector comercializable de la economía, o como lo que en la investigación sobre desarrollo es considerado una actividad de base exportadora (Division of Research, University of South Carolina, 1995). Se trata de un fenómeno que genera rentas fuera del territorio en el que se disfrutan y éstas, mediante el efecto multiplicador del gasto, pueden contribuir de manera significativa al crecimiento económico. No deben dejar de considerarse, sin embargo, los posibles costes o efectos negativos de la inmigración, que dependen tanto del número y las características de los inmigrantes (especialmente en términos de renta) como de su distribución geográfica. Es por ello que en este apartado se presta especial atención a que tales beneficios y costes no se distribuyen por igual entre el sector público y privado, a que es muy probable que el balance entre unos y otros efectos cambie a lo largo del tiempo conforme lo hacen, por ejemplo, las características de las comunidades de acogida y de la población retirada extranjera y que, por último, el balance costes-beneficios dista de ser similar para todos los territorios, lo que abre un amplio margen de acción para las administraciones públicas y otros agentes institucionales. El trabajo concluye, en el apartado 5, con la discusión de algunas de las implicaciones de los hechos analizados, y con algunas consideraciones en materia de políticas públicas.

# 1. Cuantificación y caracterización del fenómeno

## 1.1. Cuantificación

Durante años la falta de calidad de las estadísticas oficiales sobre el número de inmigrantes jubilados europeos ha dificultado enormemente la investigación en este campo, tal y como han señalado numerosos autores (Williams *et al.*, 2000; Casado-Díaz y Rodríguez, 2002; O'Reilly, 2000). Una de las principales dificultades en el análisis de los movimientos de población de carácter internacional reside en la heterogeneidad de los criterios adoptados en la definición de inmigrante internacional por parte de los distintos organismos oficiales encargados de la recogida de datos, en relación con conceptos básicos como nacionalidad, residencia, lugar de nacimiento, duración y propósito de la estancia (Casado-Díaz y Rodríguez, 2002). El principal obstáculo a la hora de analizar las migraciones internacionales de retirados ha sido, sin embargo, la reticencia de una importante parte de este grupo de población a cumplir con los trámites administrativos asociados a su consideración como residentes. Ello ha conducido con frecuencia a una incorrecta clasificación de esta población como turistas y de sus viviendas como residencias secundarias en los Censos de Población y Viviendas. Entre las razones más importantes de este comportamiento los propios integrantes de este grupo suelen señalar la ausencia de obligación del registro consular, la lentitud de los procesos burocráticos y la voluntad de evitar el pago de impuestos tanto en el país de acogida como en el de origen.

En España, las fuentes de información básicas sobre migración internacional son las producidas por el Instituto Nacional de Estadística y el Ministerio del Interior. Los datos de ambos organismos, sin embargo, difieren en gran medida y no recogen determinados movimientos de población fuera de su función administrativa. Como consecuencia de ello, es muy difícil obtener una imagen clara de los distintos tipos de migraciones existentes, siendo especialmente notable la falta de representación de determinados grupos sociales, como es el caso de los retirados europeos (Casado-Díaz y Rodríguez, 2002).

A pesar de estas dificultades las estadísticas disponibles permiten obtener una aproximación inicial (y cada vez más acertada, en opinión de numerosos expertos) al volumen, características y pautas de localización geográfica de los inmigrantes retirados europeos. De acuerdo con los datos del INE, los extranjeros<sup>1</sup> han pasado de suponer el 1,6% de la población española en 1998 al 10% en 2007. Es sabido que este espectacular crecimiento ha tenido un origen fundamentalmente laboral, dado que la mayor parte de los inmigrantes ha engrosado las cifras de población en edad de trabajar. Así, el peso de la población de 55 y más años entre la población extranjera ha caído del 21,05% al 10,67% en dicho período. Este “rejuvenecimiento” relativo de la población inmigrante no debe ocultar, sin embargo, el hecho de que en 2007 un 3,91% de las personas de 55 y más años residentes en España eran extranjeros, frente al 1,28% que suponían en 1998<sup>2</sup>.

El peso de la población inmigrante en la Comunidad Valenciana es mayor que en el conjunto español tanto en términos de población total (un 14,99% de los residentes en la Comunidad en 2007 eran extranjeros) como, muy especialmente, en cuanto a población mayor de 54 años: de entre los residentes pertenecientes a este grupo de población en 2007, un 11,49% era extranjero (frente a un 4,21% en 1998), y la mayor parte de ellos (un 85,25%) residían en la provincia de Alicante, donde vive el 31,42% de la población extranjera residente en España de 65 o más años<sup>3</sup>.

Los gráficos 1, 2 y 3 muestran la evolución del número de inmigrantes extranjeros entre 1998 y 2008 y su distribución por nacionalidades en España, la Comunidad Valenciana y la provincia de Alicante. Tal y como puede observarse, los grupos más numerosos entre los extranjeros residentes en España (gráfico 1) son los nacionales de países con niveles de renta *per capita* inferiores a la española, típicamente emisores de mano de obra emigrante. Se trata, de acuerdo con las últimas cifras disponibles (Avance del Padrón a 1 de enero de 2008), de los rumanos (728.967), marroquíes (644.688) y ecuatorianos (420.110). Los gráficos 2, y

---

<sup>1</sup> Datos INE (*Padrón municipal: explotación estadística*, disponible en <http://www.ine.es> el 9 de junio de 2008)

<sup>2</sup> Durante ese período el grupo de extranjeros de 65 y más años pasó del 1,18% al 2,96% del total español.

<sup>3</sup> El *Avance del Padrón a 1 de enero de 2008* (Datos provisionales) publicado por el INE en junio de 2008 no facilita la desagregación por nacionalidad y tramos de edad en el ámbito de comunidades autónomas y provincias.



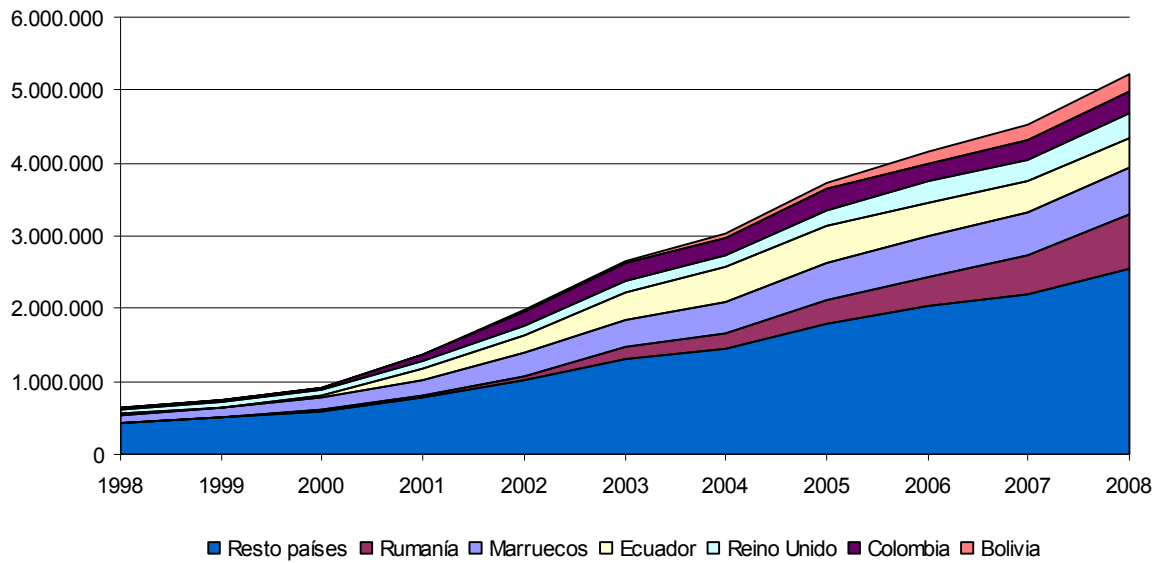
especialmente el gráfico 3, muestran una imagen bien distinta. En la Comunidad Valenciana residen 134.874 de los 351.919 británicos que viven en España. Este grupo constituye la principal nacionalidad entre los residentes extranjeros, por delante de rumanos (127.750) y marroquíes (65.534). En el caso de la provincia de Alicante británicos (con 121.711 residentes) y alemanes (con 35.367) son las dos nacionalidades más relevantes seguidos (en este último caso de cerca) por rumanos (cuyo número ha aumentado casi un 40% en el último año, hasta alcanzar los 30.072) y marroquíes (29.419)<sup>4</sup>.

El cuadro 1 pone de manifiesto las notables diferencias que existen entre los diversos grupos nacionales en términos de composición por grupos de edad en la provincia de Alicante. Como puede observarse, la mayor parte de los europeos residentes en la provincia tenían en 2007 cincuenta y cinco o más años de edad, y prácticamente un tercio supera los sesenta y cinco años (con la excepción de los nacionales rumanos, búlgaros y ucranianos). Mientras, los residentes procedentes del norte de África, América Latina, Asia y los países del Este de Europa constituyen una población mucho más joven en la que el peso de los mayores de sesenta y cinco años es inferior al 4%. Tomando como ejemplo el grupo nacional más numeroso, el de los británicos, los gráficos 4 y 5 nos muestran un perfil sustancialmente distinto al de la población provincial tomada en su conjunto.

---

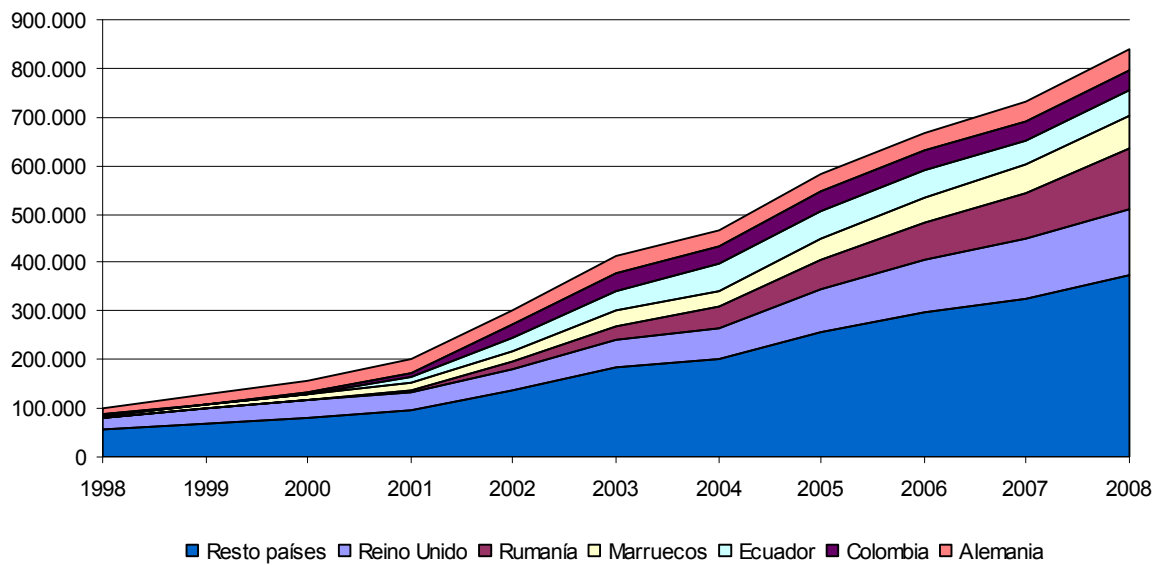
<sup>4</sup> Buena muestra de las dificultades de la cuantificación de estos grupos de inmigrantes son las estimaciones realizadas por instituciones como el Institute for Public Policy Research (Sriskandarajah y Drew, 2006), en el año 2006, según las cuales el número de residentes británicos en España era de 761.000, de los cuales 74.636 eran pensionistas. Incluyendo a los residentes a tiempo parcial el volumen total de residentes británicos en España, según el citado informe, es de aproximadamente 990.000 residentes. De ellos, el 30,4 por ciento están trabajando y el 63,4 por ciento son inactivos.

Gráfico 1. Evolución de la población extranjera residente en España 1998-2008, principales nacionalidades



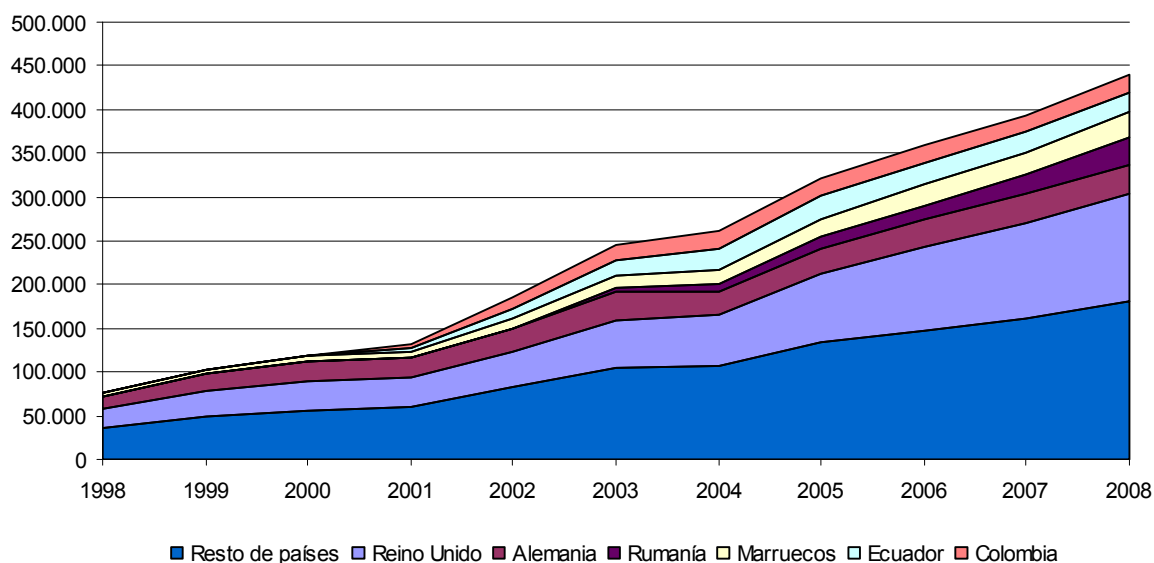
Fuente: Instituto Nacional de Estadística (INE), *Principales series de población desde 1998 y Avance del Padrón a 1 de enero de 2008. Datos provisionales.*

Gráfico 2. Evolución de la población extranjera residente en la Comunidad Valenciana 1998-2008, principales nacionalidades



Fuente: Instituto Nacional de Estadística (INE), *Principales series de población desde 1998 y Avance del Padrón a 1 de enero de 2008. Datos provisionales.*

Gráfico 3. Evolución de la población extranjera residente en la provincia de Alicante 1998-2008, principales nacionalidades



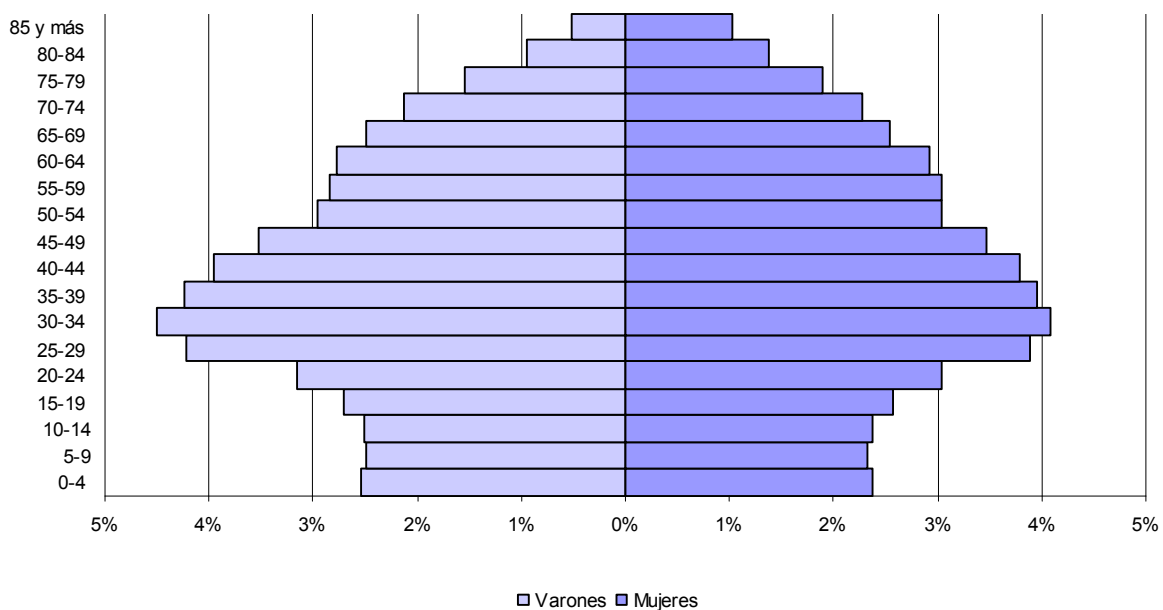
Fuente: Instituto Nacional de Estadística (INE), Principales series de población desde 1998 y Avance del Padrón a 1 de enero de 2008. Datos provisionales.

Cuadro 1. Residentes extranjeros en la provincia de Alicante, por nacionalidad y grupos de edad, 2007

	Población residente en la provincia de Alicante, por nacionalidad	Proporción sobre la población extranjera total	Grupos de edad							Peso relativo sobre el total del grupo nacional	
			55-59	60-64	65-69	70-74	75-79	80-84	85 y más	% 55+	% 65+
Total	392.907		27.150	32.691	30.295	19.120	11.052	6.011	3.549	33,05%	17,82%
Reino Unido	109.429	27,85%	14.453	17.720	14.410	8.520	4.540	2.410	1.391	57,98%	28,58%
Alemania	33.462	8,52%	3.117	5.021	6.605	3.514	1.820	1.001	590	64,75%	40,43%
Marruecos	26.143	6,65%	243	115	98	50	27	7	2	2,07%	0,70%
Ecuador	22.934	5,84%	258	103	56	29	12	6	2	2,03%	0,46%
Rumanía	21.686	5,52%	273	97	47	25	12	2	2	2,11%	0,41%
Colombia	18.778	4,78%	395	215	127	64	28	15	3	4,51%	1,26%
Países Bajos	14.249	3,63%	1.583	2.099	1.830	1.256	772	459	306	58,28%	32,44%
Argentina	10.637	2,71%	400	257	143	82	82	47	36	9,84%	3,67%
Bélgica	9.640	2,45%	688	961	1.093	1.051	882	514	301	56,95%	39,84%
Francia	9.607	2,45%	584	689	749	739	523	318	280	40,41%	27,16%
Bulgaria	9.360	2,38%	272	86	20	10	9	0	0	4,24%	0,42%
Noruega	8.616	2,19%	818	1.228	1.338	971	544	232	133	61,10%	37,35%
Italia	8.411	2,14%	480	401	349	223	143	58	29	20,01%	9,54%
Ucrania	6.902	1,76%	166	58	18	4	1	2	1	3,62%	0,38%
Rusia	6.821	1,74%	246	122	97	35	23	5	2	7,77%	2,38%
Argelia	6.720	1,71%	146	72	44	32	21	7	6	4,88%	1,64%
Suiza	5.630	1,43%	504	865	890	886	664	401	215	78,60%	54,28%
Suecia	5.414	1,38%	451	806	761	679	428	243	104	64,13%	40,91%
China	5.380	1,37%	73	48	53	39	10	7	2	4,31%	2,06%
Bolivia	5.295	1,35%	56	21	11	3	2	2	0	1,79%	0,34%

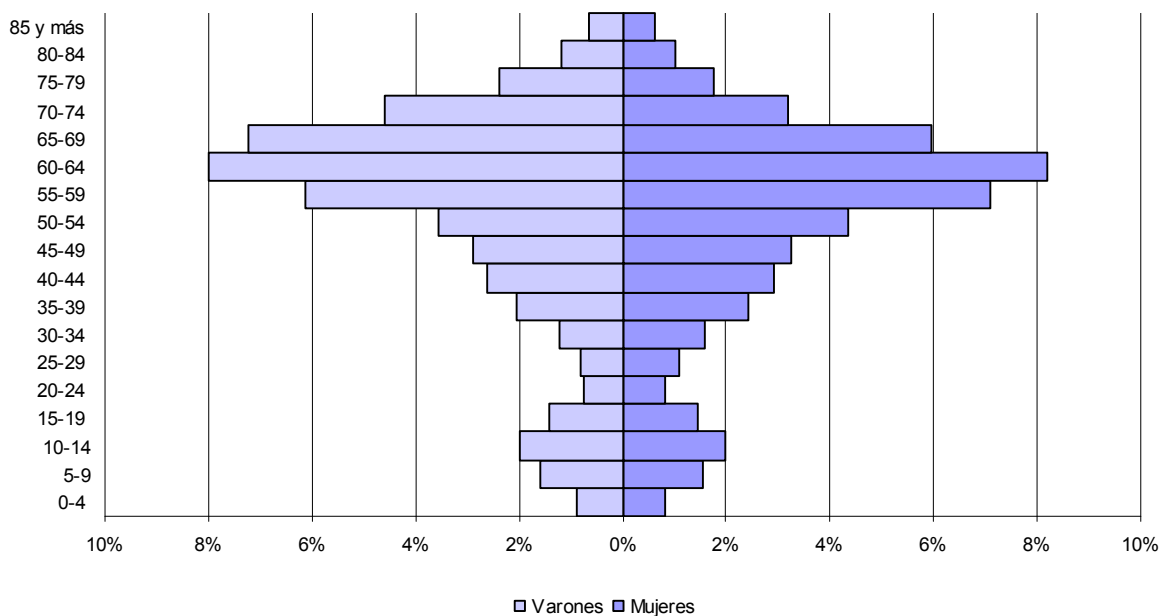
Fuente: Instituto Nacional de Estadística (INE), Principales series de población desde 1998.

Gráfico 4. Provincia de Alicante. Estructura de la población por edad y sexo, 1 enero 2007



Fuente: Instituto Nacional de Estadística (INE), *Revisión del Padrón Municipal 2007*.

Gráfico 5. Provincia de Alicante. Estructura de la población residente de nacionalidad británica por edad y sexo, 1 enero 2007

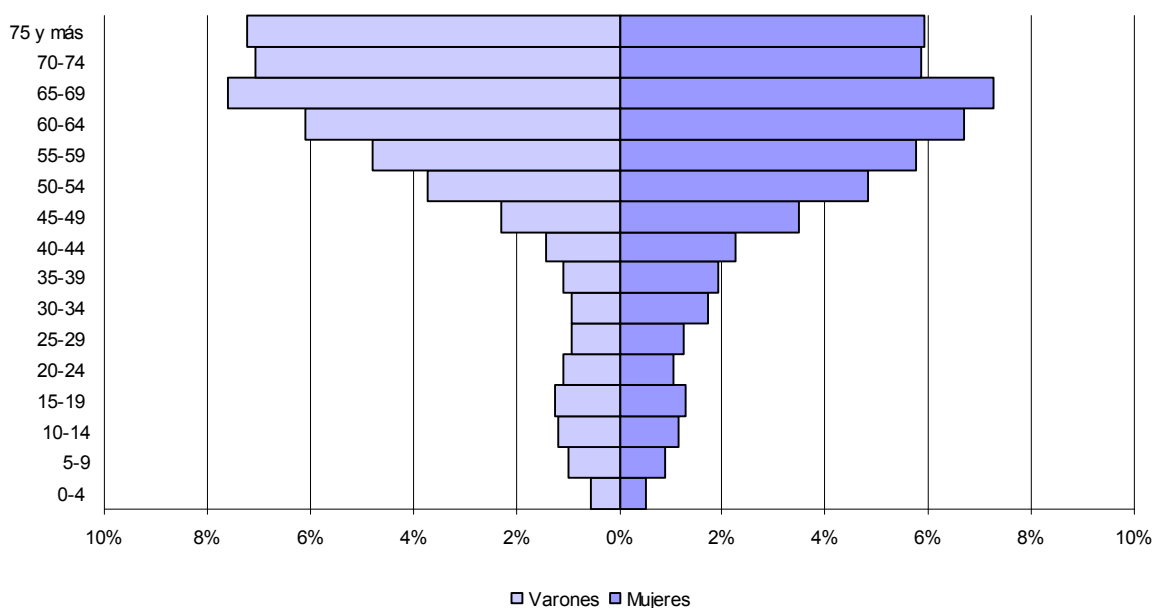


Fuente: Instituto Nacional de Estadística (INE), *Revisión del Padrón Municipal 2007*.

Para concluir este apartado debe señalarse que, en relación con la población británica, los últimos datos permiten detectar ciertos cambios que deberán ser

analizados con mucha atención en el futuro. Destaca el que a pesar del aumento de la población de mayor edad en términos absolutos se está produciendo un relativo rejuvenecimiento de este grupo nacional, que se pone de manifiesto en el hecho de que entre 1998 y 2007 la población de setenta o más años ha perdido relevancia (su peso ha caído en más de dos puntos porcentuales y medio), mientras que ha aumentado en más de un punto porcentual el peso relativo de la cohorte 55-59 y 60-64 años (gráficos 5 y 6<sup>5</sup>). También puede comprobarse que se ha producido una pequeña caída en el peso relativo de la población de entre 50 y 54 años, y de 20 a 29, y un ligero crecimiento de los menores de edad y de la población entre 35 y 49 años. Estos resultados son aún más claros cuando se analizan las tasas de crecimiento de cada grupo de edad (gráfico 7), en el que destaca el crecimiento experimentado por los varones de entre 35 y 44 años.

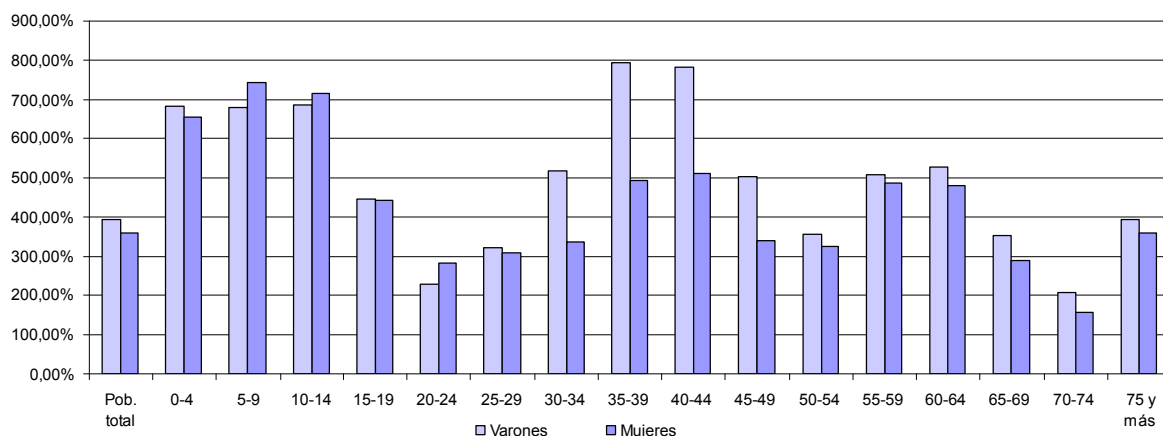
Gráfico 6. Provincia de Alicante. Estructura de la población residente de nacionalidad británica por edad y sexo, 1 enero 1998



Fuente: Instituto Nacional de Estadística (INE), Padrón Municipal de Habitantes.

<sup>5</sup> La agregación por edades viene determinada por la disponibilidad de datos del INE.

Gráfico 7. Tasas de crecimiento de la población británica residente en Alicante entre 1998 y 2007, por grupos de edad y sexo



Fuente: Instituto Nacional de Estadística (INE), *Revisión del Padrón Municipal 1998 y 2007*.

## 1.2. Distribución geográfica

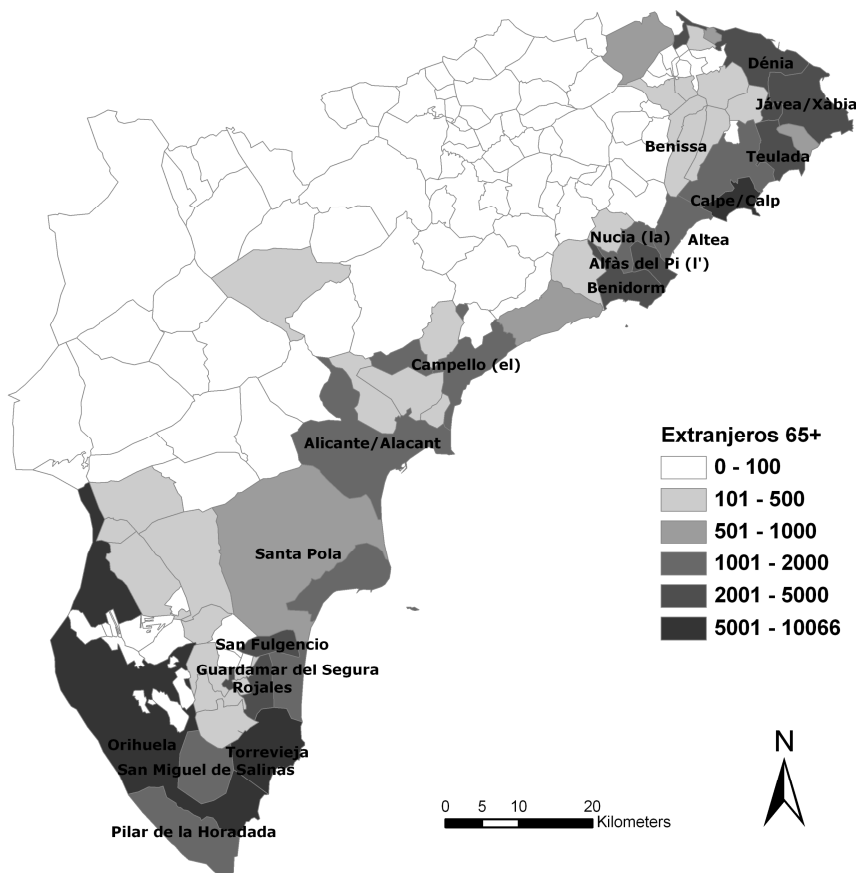
Las cifras provinciales, aun siendo muy significativas, ocultan variaciones muy relevantes entre los distintos municipios. El mapa 1 muestra que la población extranjera de 65 o más años de edad en la provincia de Alicante<sup>6</sup> se distribuye básicamente en los municipios de la costa, especialmente en aquellos con un mayor peso relativo del sector turístico. La imagen varía ligeramente, sin embargo, cuando la presencia de los retirados extranjeros se analiza en función de su peso relativo en los municipios en los que residen (mapas 2 y 3, cuadro 2). Este análisis muestra la relevancia que estos grupos están alcanzando en municipios poco poblados, y hacen aún más evidente su peso en las comarcas de La Marina Alta, La Marina Baja y El Comtat, en el norte de la provincia, y de la Vega Baja, en el sur, así como en municipios dispersos del interior del interior.

De acuerdo con los datos del INE (Revisión del Padrón Municipal de 2007) en 24 de los 141 municipios alicantinos la población extranjera supone más del 50% de la población de edad igual o superior a 65 años. En 31 más ese porcentaje supera el 20%. Según esa misma fuente, la población extranjera de 65 o más años de edad

<sup>6</sup> Tanto la elección del umbral de edad como la agregación de toda la población extranjera en un único grupo, sin distinguir entre las diversas nacionalidades, están motivadas por la disponibilidad de datos. Dados los datos recogidos en el cuadro 1 puede afirmarse, en cualquier caso, que el grueso de la población extranjera mayor de 65 años está constituido por residentes procedentes del resto de Europa.

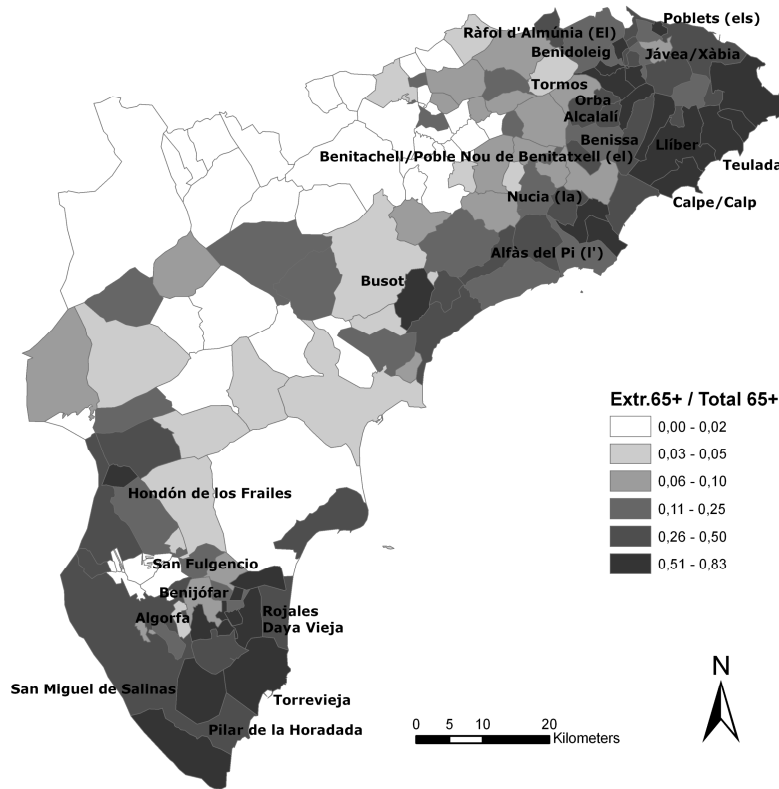
supone más del 10% de la población total en 26 municipios entre los que se incluyen algunos tan poblados como Torrevieja, Jávea o Calpe. En lo que se refiere a la distribución por nacionalidades, también se observa un patrón de concentración territorial, de tal forma los británicos se han localizado principalmente en Torrevieja, Jávea y Calpe, los alemanes en La Nucia, Alfaz del Pi, Calpe y Torrevieja, por ese orden, y los nórdicos, en Jávea, Torrevieja y Calpe.

Mapa 1. Localización de la población extranjera de 65 o más años



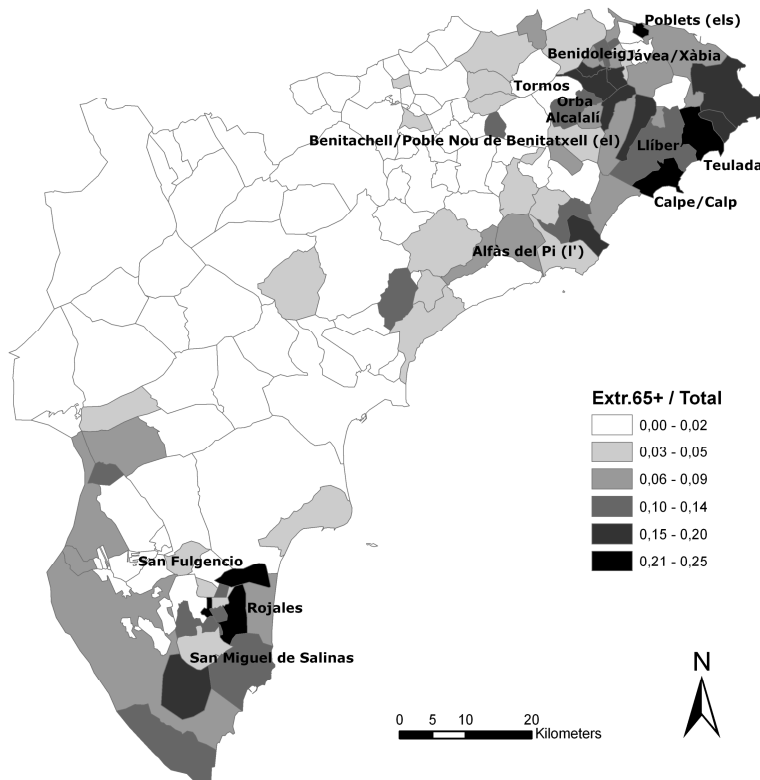
Fuente: Instituto Nacional de Estadística (INE), *Revisión del Padrón municipal 2007*.

Mapa 2. Peso relativo de la población extranjera de 65 o más años sobre la población total de esa edad, por municipios (datos 2007, tantos por uno)



Fuente: Instituto Nacional de Estadística (INE), *Revisión del Padrón municipal 2007*.

Mapa 3. Peso relativo de la población extranjera de 65 o más años sobre la población total, por municipios (datos 2007, tantos por uno)



Fuente: Instituto Nacional de Estadística (INE), *Revisión del Padrón municipal 2007*.



Cuadro 2. Población extranjera de 65 y más años de edad. Municipios de más de 10.000 habitantes en los que este grupo supone más del 20% de la población de 65 y más años de edad

	Población total		Población extranjera			
	Total (a)	65+ (b)	Total	65+ (c)	(c)/(b)	(c)/(a)
03047-Calpe/Calp	27.768	7.646	17.033	6.311	82,54%	22,73%
03118-San Fulgencio	10.583	3.075	8.031	2.520	81,95%	23,81%
03128-Teulada	13.281	3.604	8.400	2.805	77,83%	21,12%
03011-Alfàs del Pi (l')	19.913	3.940	10.994	3.050	77,41%	15,32%
03113-Rojales	17.543	4.593	12.587	3.533	76,92%	20,14%
03094-Nucia (la)	15.519	2.599	6.725	1.812	69,72%	11,68%
03082-Jávea/Xàbia	29.923	6.533	15.879	4.452	68,15%	14,88%
03041-Benissa	12.690	3.073	5.641	1.739	56,59%	13,70%
03902-Pilar de la Horadada	20.338	3.501	9.111	1.972	56,33%	9,70%
03133-Torrevieja	94.006	19.395	47.779	10.066	51,90%	10,71%
03099-Orihuela	80.468	15.139	29.758	6.520	43,07%	8,10%
03018-Altea	22.648	3.922	7.842	1.593	40,62%	7,03%
03076-Guardamar del Segura	15.132	2.991	5.460	1.118	37,38%	7,39%
03063-Dénia	42.704	6.843	12.693	2.498	36,50%	5,85%
03121-Santa Pola	29.221	4.704	6.707	1.339	28,47%	4,58%
03050-Campello (el)	25.055	3.847	4.795	1.090	28,33%	4,35%
03031-Benidorm	69.058	10.577	20.248	2.544	24,05%	3,68%
03102-Pego	10.878	2.463	2.038	566	22,98%	5,20%
<b>Total</b>	<b>1.825.264</b>	<b>305.007</b>	<b>392.907</b>	<b>70.027</b>	<b>22,96%</b>	<b>3,84%</b>

Fuente: Instituto Nacional de Estadística (INE), *Revisión del Padrón municipal 2007*.

Los dos apartados anteriores nos permiten concluir que, al igual que en el resto de España, la inmigración extranjera es un fenómeno muy relevante en la provincia de Alicante, si bien en este caso su carácter es sustancialmente distinto al nacional, dado que la migración por motivos laborales parece ser aquí mucho menos significativa en términos relativos que los flujos migratorios internacionales ligados a la llegada de retirados. Se trata, además, de un fenómeno que sigue un patrón de clara concentración geográfica en municipios de muy diversos tamaños, lo que hace que también los efectos sociales y económicos de dicho fenómeno sean previsiblemente muy distintos.

### **1.3. Características de los inmigrantes retirados**

Los estudios llevados a cabo sobre la migración internacional de retirados en Europa han puesto de manifiesto la existencia de un cierto perfil personal que lleva a una mayor predisposición a la emigración internacional una vez alcanzado el

momento de la jubilación (lo que se ha denominado una alta *selectiveness*). Se trata, en su gran mayoría, de parejas de jubilados relativamente jóvenes, en torno a los cincuenta y sesenta años de edad, con recursos económicos mayores que los de la media de su grupo de edad, mayores niveles educativos y con una experiencia internacional previa, dado que con frecuencia han trabajado o residido en otros países con anterioridad (Casado-Díaz *et al.*, 2004). Entre sus motivaciones, que serán analizadas con mayor detalle más adelante, destacan la búsqueda de una mayor calidad de vida y, en este sentido, la existencia de un clima más cálido (en comparación con el de sus países de origen), así como el menor coste de la vida, son dos aspectos importantes a la hora de emigrar a regiones del sur de Europa.

Son muchos, sin embargo, los factores que apuntan hacia un cierto grado de heterogeneidad dentro de este grupo (Casado-Díaz *et al.*, 2004; Casado-Díaz, 2006). Así, por ejemplo, los inmigrantes retirados residentes en lugares como la Toscana tienden a establecerse en alojamientos ubicados en comunidades con un marcado carácter rural y de menor tamaño, y son los que presentan mayor nivel educativo, mejor conocimiento del idioma y mayor grado de integración con la sociedad local. Por el contrario, los integrantes de estos grupos que residen en las costas españolas suelen hacerlo en viviendas de su propiedad en urbanizaciones o bloques de apartamentos, tienen un nivel educativo más bajo, menores habilidades lingüísticas y tienden a integrarse menos con la comunidad local. Se trata de individuos que suelen estar casados y no tienen hijos dependientes y que con frecuencia se han desplazado desde grandes ciudades buscando mejoras en el clima y un menor coste de vida (Casado-Díaz, 2006). Las conclusiones de estos estudios han puesto también de manifiesto las diferencias significativas existentes entre los diversos grupos nacionales con relación a sus estilos de vida. En este sentido, por ejemplo, los residentes británicos en la Costa Blanca presentan una mayor participación en clubes y asociaciones que los residentes alemanes (Casado-Díaz *et al.*, 2004: 375). En cuanto a la interacción entre los retirados europeos que viven en España y la población autóctona, diversos estudios (O'Reilly, 2002) han mostrado que es bastante baja debido a que su propia naturaleza de retirados hace que carezcan de vínculos laborales con la economía local, a las dificultades de comunicación derivadas del generalizado desconocimiento del español, a la

tendencia de los retirados a organizarse en comunidades relativamente aisladas, y a las bajas expectativas por ambas partes.

Las estimaciones más recientes sobre las características de los retirados europeos asentados en la Costa Blanca abundan en los aspectos ya señalados<sup>7</sup>. Según Gibler *et al.* (2008) se trata de un grupo de población relativamente joven, con una edad media de 66 años, en su mayoría compuesto de parejas/matrimonios y con tan sólo un 9% de los mismos viviendo en hogares unifamiliares. Este grupo de población encuestado llegó a España con una media de edad de 58 años y han vivido en la Costa Blanca por término medio nueve años. El 42% de los encuestados manifestó no llevar más de cinco años residiendo en la Costa Blanca. Muchos de ellos se trasladaron a Alicante al poco de jubilarse y adquirieron una propiedad en un corto plazo. En su mayoría han cursado estudios medios (57%), aunque una proporción considerable posee un título de educación universitario. Estos datos son consistentes con las ocupaciones laborales previas a la jubilación, ya que aproximadamente un 43% de los encuestados eran profesionales liberales, técnicos y trabajadores cualificados, además de funcionarios y miembros del ejército. En su gran mayoría, los jubilados europeos entrevistados han elegido la vivienda aislada (chalet o villa) en propiedad como forma de alojamiento preferida (72%), especialmente aquellos jubilados europeos más jóvenes y con residencia más reciente en la Costa Blanca. De acuerdo con los resultados de Taltavull *et al.* (2005), a partir de la misma base de datos, el grupo de británicos está constituido por personas que residen durante prácticamente todo el año en España (cuadro 4), y que realizan al menos una visita al año a su país de origen, donde no suelen alojarse en viviendas de su propiedad (de las que, con mucha frecuencia, se deshicieron con ocasión de su traslado de residencia a España). En cuanto al nivel de renta y el origen de la misma (cuadro 3), destaca la importancia de las pensiones privadas, recibidas por el 44% de los entrevistados. La combinación de los ingresos derivados de pensiones públicas y privadas genera unos ingresos medios familiares anuales netos de entre 12.001 y 24.000 euros para el 43% de los retirados europeos encuestados. Se trata (cuadro 5) de unos ingresos que hacen que el grupo de quienes tienen dificultades en España para hacer frente a sus gastos cotidianos sea

---

<sup>7</sup> Se trata del proyecto *REVICVAL: Retirados europeos residentes en la Costa Blanca*, que fue financiado por la Generalitat Valenciana y a partir de cuya base de datos se realizaron dos de los estudios citados aquí, Gibler *et al.* (2008) y Taltavull *et al.* (2005).

prácticamente inexistente frente al casi 30% que indicaba que las tendría en el Reino Unido (Taltavull *et al.*, 2005)<sup>8</sup>.

Cuadro 3. Características sociodemográficas de los retirados británicos y alemanes residentes en la Costa Blanca (porcentajes sobre el total de encuestados)

Sexo	
Hombre	59.1
Mujer	40.9
Edad	
55-64	43.2
65-74	44.7
75+	12.1
Edad media (años)	65.8
Estado civil	
Casado/con pareja	83.4
Soltero	2.2
Viudo	9.6
Divorciado o separado	4.8
Nivel educativo	
Primaria	14.7
Secundaria/enseñanzas técnicas	56.5
Universidad o superior	28.7
Número de años de residencia en España	
5 años o menos	42.2
6-10 años	20.5
11-15 años	11.8
16-20 años	12.1
más de 20 años	9.8
Número medio de años de residencia	9 años
Tipo de alojamiento	
Casa/villa	71.7
Apartamento	21.1
Otro	7.3
Ingresos familiares anuales	
Menos de 12,000€	15.3
12,001-24,000€	42.5
24,001-36,000€	25.9
36,001-50,000€	9.9
50,001€ o más	6.4
Fuentes de ingresos	
Pensión privada	43.8
Pensión pública	42.5
Empleo	4.8
Otros	8.9

Fuente: Gibler *et al.* (2008).

<sup>8</sup> Es necesario constatar que los datos de esta encuesta fueron obtenidos antes de la sustancial depreciación que la moneda británica ha experimentado en los últimos meses, que será analizada más adelante.

Cuadro 4. Patrones de residencia y movilidad de los retirados británicos residentes en la Costa Blanca

Residencia provincial Alicante	en la de %	Número de visitas anuales al Reino Unido	%	Tipo de alojamiento utilizado en el Reino Unido	%
Tiempo completo	77,66	Una	30,58	Alojamiento propio	19,24
9 meses	7,22	Dos	25,77	Alojamiento en alquiler	1,72
6 meses	7,90	Tres	14,78	Hotel	3,09
3 meses	2,06	Cuatro	5,84	Con amigos y/o familiares	56,36
Residencia variable	4,81	Más de cuatro	4,12	No contesta	0,34
		Ninguna visita	18,90	Valores perdidos	19,24

Fuente: Taltavull *et al.* (2005).

Cuadro 5. Capacidad adquisitiva comparada de los retirados británicos residentes en la Costa Blanca

	En España	En el Reino Unido
Desahogada/cómoda	70,10	34,71
Puede hacer frente	27,49	33,68
Con dificultades	2,41	23,71
Imposible	0,0	5,84
Total	100,00	97,94

Fuente: Taltavull *et al.*, (2005. )

Para concluir, y en lo que respecta a su relación con el mercado laboral, los cuadros 6 y 7 aportan evidencia de la muy escasa relevancia de británicos y alemanes (los dos grupos más numerosos, como se ha señalado) de cincuenta y cinco o más años de edad en el mercado de trabajo de la provincia, lo que refuerza la idea de que analizar estos grupos de edad supone, de facto, analizar el comportamiento de una población cuya vida laboral ha concluido ya, en términos agregados.

Cuadro 6. Demandantes de empleo<sup>9</sup> por sexo, grupos de edad y nacionalidad (diciembre 2007)

	16-24	25-34	35-44	45-54	>=55	Total
<b>Hombres</b>						
Total demandantes extranjeros	869	3.730	3.070	1.492	491	9.652
Alemania	23	27	54	39	35	178
Reino Unido	29	41	49	46	59	224
Total demandantes	7.013	13.340	11.780	10.468	10.122	52.723
<b>Mujeres</b>						
Total demandantes extranjeras	788	2.785	2.334	1.257	441	7.605
Alemania	22	48	67	61	32	230
Reino Unido	34	52	78	71	50	285
Total demandantes	6.524	17.179	16.957	15.627	11.069	67.356

Fuente: Observatorio de las Ocupaciones del Servicio Público de Empleo Estatal (INEM), Ministerio de Trabajo e Inmigración, Dirección Provincial de Alicante, *Informe del mercado de trabajo 2008* - Alicante.

Cuadro 7. Contratos por sexo, grupos de edad y nacionalidad (diciembre 2007)

	16-24	25-34	35-44	45-54	>=55	Total
<b>Hombres</b>						
Total contratos a extranjeros	12.789	44.471	29.515	11.647	2.502	100.924
Alemania	316	410	465	204	71	1.466
Reino Unido	528	626	761	580	367	2.862
Total contratos	84.101	120.310	74.318	37.675	14.188	330.592
<b>Mujeres</b>						
Total contratos a extranjeras	9.126	22.743	15.166	6.926	1.433	55.394
Alemania	381	439	384	234	53	1.491
Reino Unido	801	707	935	806	327	3.576
Total contratos	70.738	87.119	55.176	31.137	7.443	251.613

Fuente: Observatorio de las Ocupaciones del Servicio Público de Empleo Estatal (INEM), Ministerio de Trabajo e Inmigración, Dirección Provincial de Alicante, *Informe del mercado de trabajo 2008* - Alicante.

<sup>9</sup> En la fuente se definen los demandantes de empleo como los demandantes inscritos en situación de alta o suspensión, excluyendo a los demandantes de otros servicios, demandantes sin disponibilidad para el empleo, demandantes de autoempleo, demandantes sin disponibilidad inmediata y demandantes suspendidos sin intermediación.

## 2. Factores explicativos de la migración. Perspectivas de futuro

Son muy numerosos los estudios que han investigado las razones esgrimidas por los jubilados del norte para trasladar su residencia a las regiones costeras del sur de Europa. Un esquema habitual para analizar la relevancia relativa de cada uno de estos aspectos los clasifica en (a) factores de atracción hacia la zona de destino (los denominados *pull factors*), (b) factores que generan rechazo en la zona de origen (*push factors*) y (c) los vínculos previos con el lugar concreto en el que se decide fijar la referencia, que a menudo se han generado a través de visitas previas de carácter turístico.

Tal y como muestra el cuadro 8, los factores de expulsión están relacionados con aspectos negativos referentes a la vida en el país de origen, por ejemplo, el clima frío y lluvioso, la falta de respeto por los mayores, la pérdida de la unidad familiar, la inseguridad y la inmigración –un aspecto que, irónicamente, es frecuentemente mencionado por los inmigrantes europeos mayores como un factor importante a la hora de impulsar su propia emigración a otro país.

Los factores de atracción, por su parte, hacen referencia a los aspectos positivos de la vida en el lugar de destino del sur de Europa, como la existencia de un clima más cálido y seco que en sus países de origen, mejores condiciones medioambientales, un estilo de vida más pausado y un menor coste de vida. También suelen citarse dentro de este grupo de factores la propiedad previa de una segunda residencia y la existencia de vínculos familiares o de amistad con residentes en la zona. Otro factor clave de atracción para este grupo de población ha sido la presencia de infraestructuras turísticas consolidadas, especialmente el fácil acceso a aeropuertos internacionales, la disponibilidad de vuelos económicos y la existencia de servicios orientados al ocio (Williams *et al.*, 2000). Por último, la importancia de la búsqueda de estilos de vida, paisajes y culturas que se ajustarían a una especie de mito idealizado de la clase media ha sido otro factor mencionado por varios autores (Dwyer, 2000; O'Reilly, 2000).

Cuadro 8. Factores de atracción y expulsión de los inmigrantes europeos retirados

Factores de atracción hacia España	Factores de expulsión de su lugar de origen
Clima cálido y seco Menor coste de vida/vivienda Estilo de vida mediterráneo Admiración por España Razones de salud Vida social Accesibilidad desde el país de origen Posesión de segunda residencia Actividades de ocio Amigos/familiares residiendo en destino Razones medioambientales	Desencanto con el país de origen Clima frío y húmedo Falta de seguridad ciudadana Inmigración Elevado coste de la vida Situación política Desempleo Escasas oportunidades de ocio Factores desencadenantes específicos (Ej. divorcio, jubilación anticipada, abandono del hogar de los hijos...)

*Fuente:* Elaboración propia.

Tanto los factores de atracción como los de expulsión suelen estar relacionados e ir acompañados de algún fenómeno desencadenante, algún motivo o causa que provocaría la toma de decisión de emigrar a otro país en busca de una mejor calidad de vida, como por ejemplo, un divorcio o la pérdida de la pareja (O'Reilly, 2005).

### **Conexiones previas con el destino**

Con relación a los vínculos o conexiones previas con el área de destino, es importante destacar que los flujos internacionales de retirados en Europa han estado profundamente influidos por la localización de turistas y propietarios de segundas residencias, y por sus preferencias medioambientales. Así, nuevas formas de consumo residencial, como la existencia de múltiples hogares, los desplazamientos entre varias residencias o con carácter temporal, son considerados una manifestación de los estilos de vida orientados al ocio que podrían llegar a sustituir a la migración permanente (Casado-Díaz *et al.*, 2004) más convencional.

Las visitas turísticas a España por parte de estos jubilados han sido muy comunes y han hecho posible un conocimiento del área muy útil a la hora de decidir dónde establecer sus nuevas residencias. En ese mismo sentido han actuado las visitas a amigos y familiares residentes en la costa española. Estas visitas temporales habrían facilitado un conocimiento superficial del área geográfica y del estilo de vida español y con ello propiciado la decisión posterior de trasladar sus residencias a estas zonas ya consolidadas. Finalmente, la proximidad a la



comunidad de origen permite a los jubilados internacionales mantener lazos con sus residencias previas, sus familias y amigos, evitando así la sensación de abandono definitivo de estos lugares y haciendo posible el intercambio de visitas con ellos, lo que contribuye a la generación de un turismo de “visitas de amigos y/o familiares” que será analizado con algo más de detalle en el apartado 4.

### ***Perspectivas de futuro***

La evolución del tamaño de la población extranjera inmigrante en edad de jubilación depende, lógicamente, de los flujos de entrada y de las salidas. En lo que se refiere al primero de estos factores, los cambios que se están produciendo en los países que tradicionalmente han actuado como emisores de este tipo de movimientos migratorios hacen pensar que en el futuro más inmediato podría aumentar el número de emigrantes. El cuadro 9 muestra, por ejemplo, que tanto en el Reino Unido como en Alemania el grupo de población de 65 o más años de edad podría aumentar en más de un 25% hasta el año 2020. Estos cambios deberían llevar, si los patrones migratorios de estos grupos de personas fueran similares a los de las cohortes actuales de más edad, a un aumento de las cifras absolutas de emigrantes en edad de jubilación. Esta tendencia podría verse reforzada en la medida en que ciertos elementos facilitadores, tales como el abaratamiento de los costes del transporte –gracias en gran medida al aumento de la variedad e intensidad de las conexiones aéreas a través de compañías de bajo coste- y las comunicaciones avanzaran a los ritmos actuales, dentro del proceso general de profundización en el fenómeno de la globalización en todos sus ámbitos. En el caso de Estados Unidos se ha estimado (OCDE, 2008), por ejemplo, que alrededor de un millón de estadounidenses emigrarán a Costa Rica tras su jubilación en los próximos diez años. La distribución territorial de dichos inmigrantes podría, sin embargo, sufrir variaciones significativas en función de algunas de las variables que tradicionalmente han explicado la elección de destinos, y que fueron recogidas en el apartado 2. Debe señalarse en este punto que es imposible realizar pronósticos fiables debido a la ausencia de modelos econométricos u otras estimaciones fiables aplicables al caso que nos ocupa. Merece sin embargo la pena explorar algunos de los factores que podrían condicionar la evolución futura del número de inmigrantes retirados.

Cuadro 9. Proyecciones de población de Eurostat. Alemania y Reino Unido

	2004	2010	2015	2020	2025	2050
<b>Alemania</b>						
54 y menos	57.778.087	56.088.011	54.156.976	51.324.657	48.495.105	41.231.867
55-64 años	9.893.589	9.820.615	11.272.196	12.682.973	13.434.124	9.877.941
65 y más	14.859.995	16.915.069	17.435.054	18.668.830	20.178.399	23.532.600
Total	82.531.671	82.823.695	82.864.226	82.676.460	82.107.628	74.642.408
<b>Reino Unido</b>						
54 y menos	43.281.158	43.399.400	43.210.100	42.505.768	41.658.231	38.939.080
55-64 años	6.827.594	7.382.234	7.374.198	8.165.777	8.801.535	8.267.511
65 y más	9.542.770	10.141.918	11.349.650	12.258.320	13.332.386	17.123.350
Total	59.651.522	60.923.552	61.933.948	62.929.865	63.792.152	64.329.941

Fuente: Eurostat, EUROPOP2004 - Trend scenario, national level, Baseline variant - 1st January population by sex and single year of age (<http://epp.eurostat.ec.europa.eu/>).

Desde un punto de vista económico la capacidad de atracción/retención que un determinado lugar ejerce sobre los retirados extranjeros depende probablemente de la estimación que éstos realizan de su capacidad adquisitiva en términos netos, tanto en el momento presente como en relación con su evolución plausible. Dicha capacidad adquisitiva está, a su vez, relacionada con los siguientes factores, entre otros:

- (a) la evolución de las rentas en origen de los inmigrantes retirados.
- (b) el precio de la vivienda (y las condiciones de financiación –especialmente en lo que se refiere a tipos de interés y la existencia o no de restricciones al crédito derivadas de la situación general de la economía y el sistema financiero).
- (c) el nivel de precios al consumo en la economía.
- (d) el marco fiscal.

Cabría añadir a estos factores la situación económica del país de origen. Dado que muchos de los inmigrantes retirados han sido previamente turistas *residenciales* en las zonas de destino, en la medida en que el ciclo económico en el país de origen dificulte la adquisición de viviendas en el extranjero, ello terminará repercutiendo en las cifras futuras de retirados extranjeros residentes. Por otro lado, muchos de los extranjeros que deciden instalarse en España cuando ha concluido su vida laboral lo hacen tras vender sus propiedades en el país de origen. Este fenómeno es especialmente característico de los británicos. Es por ello que un

empeoramiento en las condiciones del mercado inmobiliario británico como el vivido en los últimos años tiene también una incidencia negativa sobre estas cifras.

Suponiendo que las rentas recibidas por los retirados extranjeros se mantendrán más o menos estables en la moneda de origen y que el marco impositivo no variará sustancialmente dos factores podrían afectar de manera sustancial la capacidad adquisitiva cotidiana de los inmigrantes: la evolución del nivel general de precios de la economía y la evolución del tipo de cambio entre la moneda en la que se perciben las rentas y el euro (este efecto no existe, obviamente, en el caso de residentes extranjeros nacionales de países pertenecientes a la Unión Económica y Monetaria). Los gráficos siguientes ilustran la evolución reciente de ambas variables.

Gráfico 8. Evolución del tipo de cambio libra esterlina/euro



Fuente: Banco Central Europeo (<http://www.ecb.int/stats/exchange/eurofxref/html/index.en.html>).

En el gráfico 8 se pone de manifiesto una notable depreciación de la libra esterlina a partir de septiembre de 2007. Esta depreciación, unida al mayor aumento de los precios en España en relación con el Reino Unido y Alemania (gráfico 9), implica una pérdida de competitividad-precio muy sustancial de nuestro país como destino de los flujos migratorios (disminuyendo así su capacidad de atracción), y podría actuar también en el sentido de incentivar movimientos de retorno de parte de la población inmigrante (cuadro 10) o, quizá, movimientos desde España hacia

alguno de los otros lugares de destino que están emergiendo en los últimos años. En este sentido, según un informe realizado por el Institute for Public Policy Research en 2006 sobre la migración internacional de ciudadanos británicos, el encarecimiento de la vivienda y del coste de la vida en España estarían ya alentando a los retirados británicos a buscar nuevos destinos en países del este de Europa, como Bulgaria o Rumania. De acuerdo con este estudio, 10.000 ciudadanos británicos mayores estarían viviendo a tiempo parcial en Bulgaria (Sriskandarajah y Drew, 2006). Este sería también el caso de Turquía donde, tras la candidatura para el ingreso en la Unión Europea, el número de retirados europeos, principalmente alemanes, británicos y holandeses, se ha incrementado considerablemente (Balkir y Kirkulak, 2006)<sup>10</sup>.

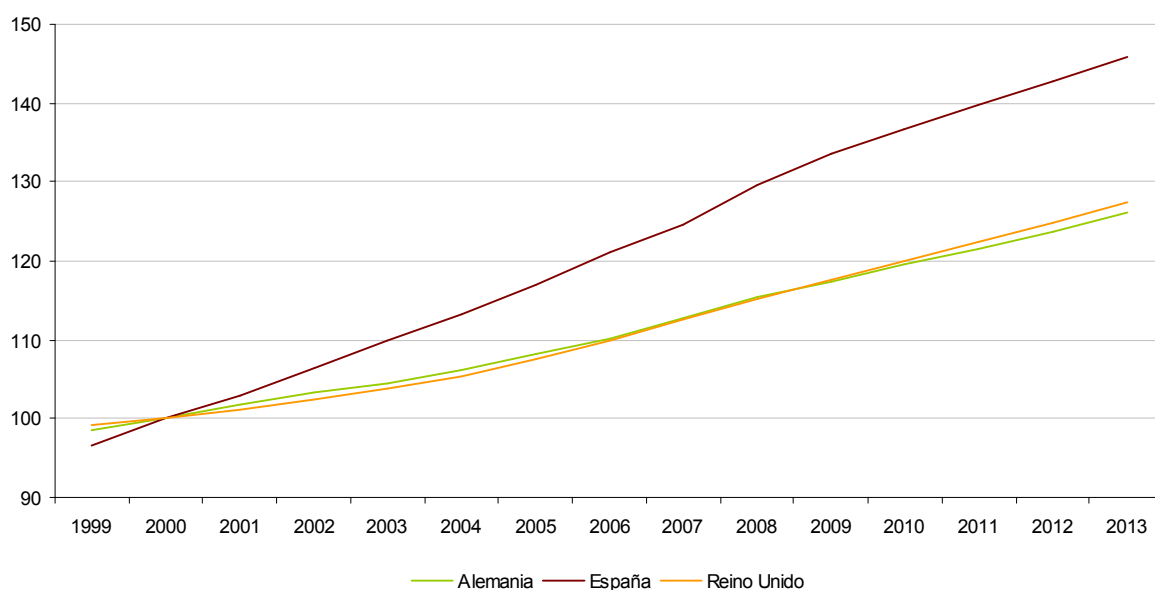
Cuadro 10. Posibles razones por las que regresarían al país de origen

<i>Posibles razones para retornar al país de origen</i>	<i>Huber, 2005 (Residentes suizos en la Costa Blanca)</i>	<i>Breuer, 2005 (Residentes alemanes en las Islas Canarias)</i>	<i>Rodríguez et al., 1998 (Residentes europeos en la Costa del Sol)</i>
1. Muerte de la pareja	50.3	13.6	47.0
2. Necesidad de cuidados personales o falta de movilidad	35.6	28.8	42.0
3. Incapacidad para conducir	30.4	8.8	6.0
4. Incapacidad para mantener la casa	29.6	31.8	---
5. Reducción de los ingresos familiares *	23.8	23.9	36.4
6. Retorno de los amigos más íntimos a sus países de origen	3.9	2.6	---

*Fuente:* Elaboración propia a partir de Rodríguez, Casado-Díaz y Huber (2005).

<sup>10</sup> Estos movimientos podrían ser inferiores a los potenciales debido en parte a la legislación que limita el desarrollo residencial y la adquisición de propiedades por parte de extranjeros. Según Balkir y Kirkulak (2006) el 7 de Enero de 2006 el gobierno turco aprobó una ley según la cual se establecían las limitaciones para la adquisición de propiedades por parte de extranjeros. Según esta ley, un nacional no turco no podría comprar más de 25.000 m<sup>2</sup> de suelo (construidos o no) en Turquía sin el consentimiento del gobierno turco –que podría excepcionalmente incrementar el umbral hasta 300.000 m<sup>2</sup> por persona. La propiedad de nacionales no turcos no puede exceder el 5 por mil de la tierra en cualquier provincia y debe además estar situada dentro de un municipio -los ciudadanos extranjeros no pueden adquirir propiedades en aldeas. La tierra o la propiedad no debe estar en una zona militar y el individuo debe ser declarado “adecuado” para poseer propiedades en Turquía.

Gráfico 9. Evolución del índice de precios al consumo (media anual, 2000=100)



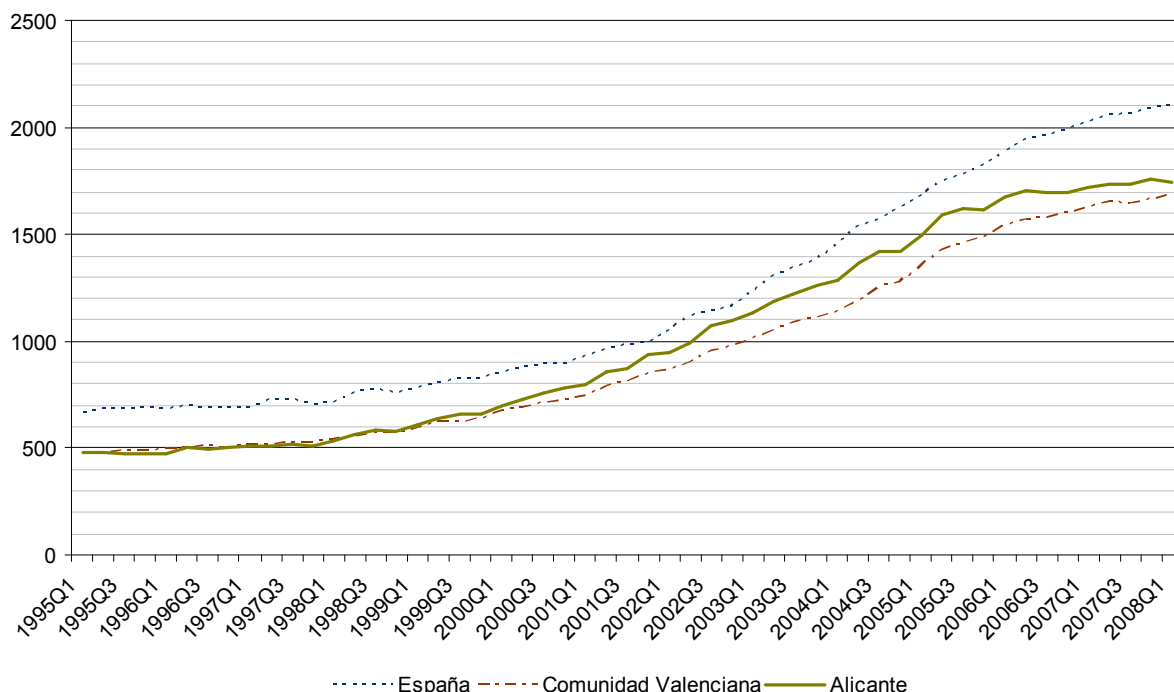
Fuente: Fondo Monetario Internacional (2008), *World Economic Outlook Database*, April 2008 (disponible en <http://www.imf.org/external/ns/cs.aspx?id=28>).

Nota: los datos correspondientes a 2008 y años sucesivos se basan en estimaciones y predicciones del FMI.

En lo que respecta a la variación del precio de la vivienda que, junto con los factores ya señalados (índice general de precios y tipos de cambio) influye de manera sustancial en los flujos de retirados procedentes del norte de Europa, los aumentos que se han producido en los últimos años (gráfico 10) han terminado por debilitar la posición competitiva del mercado inmobiliario de la provincia de Alicante, en la medida en que, por un lado, dificultan la adquisición de nuevas viviendas y, por otro, limitan la magnitud esperada de las posibles plusvalías que podrían obtenerse con su venta, toda vez que los precios han alcanzado unos niveles que hacen poco probables crecimientos similares a los experimentados en el pasado, al menos en los próximos años (en este sentido los moderados crecimientos de precios –e incluso su disminución en algunos municipios- que se ponen de manifiesto en los cuadros 11 y 12 no harían más que reforzar este juicio). Los datos demuestran, de hecho, que se está reduciendo de manera significativa la adquisición de viviendas por parte de no residentes (cuadro 13). Cabe señalar, por otro lado, que las bajadas que pudieran producirse en este mercado podrían resultar en un efecto riqueza negativo con efectos indirectos sobre el consumo de bienes y servicios por parte de los retirados extranjeros residentes (y una dificultad añadida para aquellos que en función de su situación personal –por ejemplo, por la muerte de su cónyuge- o de la

evolución de su capacidad de compra pudieran verse obligados a retornar a sus países de origen –cuadro 10).

Gráfico 10. Evolución del precio por metro cuadrado de la vivienda libre en España, la Comunidad Valenciana y la provincia de Alicante (datos trimestrales, 1995-primer trimestre 2008)



Fuente: Ministerio de Vivienda.

Cuadro 11. Precio de la vivienda por municipios

Municipio	Precio marzo 2008 (€/m <sup>2</sup> )	Variación trimestral dic 07 - mar 08	Variación interanual mar 07 - mar 08	Variación interanual dic 2006- dic 2007	Variación interanual dic 2005 – dic 2006
Alicante	2.138	0,1%	-2,6%	-4,3%	7,3%
Benidorm	2.866	1,0%	-1,2%	0,2%	-4,6%
Calpe	2.337	2,3%	-5,2%	-8,2%	-
El Campello	2.424	-6,1%	-16,4%	-9,2%	-
Dénia	2.294	3,1%	-4,5%	-7,4%	-1,3%
Elche	1.815	-1,0%	-9,1%	-6,5%	22,9%
Guardamar del Segura	2.187	-0,7%	6,1%	6,3%	-
Mutxamel	1.868	1,6%	-0,1%	-5,9%	-
San Vicente del Raspeig	1.879	1,8%	-5,9%	-5,2%	6,5%
Sant Joan D'Alacant	1.950	-6,0%	-6,1%	0,0%	-13,0%
Torreveija	1.818	-2,8%	-7,6%	-6,0%	4,2%
<b>Provincia de Alicante</b>	<b>2.038</b>	<b>-0,9%</b>	<b>-5,6%</b>	<b>-6,5%</b>	<b>2,8%</b>

Fuentes: IESE Business School (2008) *Índice inmobiliario fotocasa.es. Primer trimestre de 2008*; IESE Business School (2008) *Índice inmobiliario fotocasa.es. La vivienda en el año 2007* e IESE Business School (2007) *Índice inmobiliario fotocasa.es. La vivienda en el año 2006*.

Nota: (-) indica que el dato no está disponible.

Cuadro 12. Precios de la vivienda libre en los municipios de la provincia de Alicante mayores de 25.000 habitantes (base 2005, precios en €/m<sup>2</sup>)

Municipio	Primer trimestre 2005			Primer trimestre 2006			Primer trimestre 2007			Primer trimestre 2008			Variación 1 <sup>er</sup> trim 08/1 <sup>er</sup> trim 07		
	Hasta 2 años antigüedad	Más de 2 años antigüedad	Total	Hasta 2 años antigüedad	Más de 2 años antigüedad	Total	Hasta 2 años antigüedad	Más de 2 años antigüedad	Total	Hasta 2 años antigüedad	Más de 2 años antigüedad	Total	Hasta 2 años antigüedad	Más de 2 años antigüedad	Total
Alcoi	1.118,8	810,9	857,6	1.384,0	935,1	1.033,0	1.489,9	1.146,5	1.249,9	1.497,5	1.200,8	1.263,8	0,51%	4,74%	1,11%
<b>Alicante</b>	<b>1.895,8</b>	<b>1.411,9</b>	<b>1.496,3</b>	<b>2.026,2</b>	<b>1.651,3</b>	<b>1.743,6</b>	<b>2.221,8</b>	<b>1.761,5</b>	<b>1.883,8</b>	<b>2.376,6</b>	<b>1.754,1</b>	<b>2.002,9</b>	<b>6,97%</b>	<b>-0,42%</b>	<b>6,32%</b>
Benidorm	2.372,8	2.168,4	2.178,6	3.006,2	2.516,9	2.704,8	2.709,0	2.760,5	2.741,8	2.940,5	2.519,8	2.749,0	8,55%	-8,72%	0,26%
Calpe	2.081,5	1.862,9	1.928,3	2.621,6	2.089,2	2.427,4	n.s.	2.096,2	2.151,1	2.850,5	2.258,2	2.365,1	n.s.	7,73%	9,95%
Crevillent	n.s.	854,5	868,6	n.s.	1.048,2	1.089,0	n.s.	1.082,1	1.115,2	1.368,9	1.155,6	1.238,0	n.s.	6,79%	11,01%
Dénia	2.174,8	1.719,4	2.018,8	2.213,8	2.107,6	2.148,4	2.675,3	2.193,2	2.359,6	2.419,4	2.110,8	2.218,4	-9,57%	-3,76%	-5,98%
Eliche	1.311,2	1.058,3	1.132,1	1.700,9	1.315,1	1.403,7	1.958,6	1.405,7	1.594,4	2.134,6	1.511,7	1.824,7	8,99%	7,54%	14,44%
Elda	1.153,2	813,5	846,2	1.221,5	945,3	979,0	n.s.	999,5	1.051,1	1.461,7	1.030,8	1.083,1	n.s.	3,13%	3,04%
Jávea	2.542,3	1.850,7	2.147,1	2.502,9	2.235,3	2.328,8	n.s.	2.250,8	2.223,6	2.510,2	2.326,2	2.414,9	n.s.	3,35%	8,60%
Novelda	1.054,3	799,1	844,5	1.220,1	1.035,2	1.083,4	n.s.	1.113,0	1.179,7	1.404,9	1.113,9	1.224,6	n.s.	0,08%	3,81%
Orihuela	1.959,5	1.555,2	1.715,4	2.098,6	1.691,0	1.889,4	1.966,9	1.671,9	1.814,7	1.821,4	1.635,2	1.688,8	-7,40%	-2,20%	-6,94%
Petrer	1.070,9	880,2	891,5	n.s.	940,4	949,2	n.s.	1.050,0	1.163,7	n.s.	1.077,2	1.145,8	n.s.	<b>2,69%</b>	<b>-1,54%</b>
Santa Pola	1.851,8	1.725,3	1.761,3	2.217,8	1.961,3	2.062,7	2.340,2	1.996,6	2.065,0	2.233,3	2.104,5	2.156,0	-4,57%	5,40%	4,41%
San Vicente del Raspeig	1.507,0	1.241,5	1.307,6	1.836,2	1.557,0	1.686,8	1.773,0	1.609,2	1.677,7	1.812,4	1.607,5	1.758,9	2,22%	-0,11%	4,84%
Torrevija	2.028,3	1.845,9	1.889,8	2.133,2	2.087,0	2.099,7	2.286,4	2.030,1	2.111,8	2.287,2	1.968,5	2.041,2	0,03%	-3,03%	-3,34%
Villajoyosa	1.835,7	1.671,7	1.750,1	2.260,1	1.842,6	2.041,2	2.411,3	2.032,5	2.216,7	2.369,9	1.962,7	2.162,3	-1,72%	-3,43%	-2,45%
Villena	1.064,3	826,0	873,2	1.257,9	925,6	1.041,5	1.257,9	1.025,1	1.080,4	1.323,2	1.000,2	1.107,1	5,19%	-2,43%	2,47%

Fuente: Ministerio de la Vivienda (2008) [http://www.mviv.es/es/index.php?option=com\\_content&task=view&id=672&Itemid=414](http://www.mviv.es/es/index.php?option=com_content&task=view&id=672&Itemid=414)

Cuadro 13. Número total de transacciones inmobiliarias según tipología del comprador

	TOTAL	Residentes en España			No residentes en España	Otros
		Total	Españoles	Extranjeros		
<b>Primer trimestre de 2006</b>						
España	233.669	227.279	200.428	26.851	4.491	1.899
Comunidad Valenciana	36.961	35.242	27.752	7.490	1.389	330
Provincia de Alicante	17.552	15.959	11.360	4.599	<b>1.330</b>	263
<b>Segundo trimestre de 2006</b>						
España	251.649	244.633	215.367	29.266	4.916	2.100
Comunidad Valenciana	39.997	38.098	30.514	7.584	1.339	560
Provincia de Alicante	20.203	18.694	13.673	5.021	<b>1.264</b>	245
<b>Tercer trimestre de 2006</b>						
España	221.610	215.971	192.173	23.798	4.310	1.329
Comunidad Valenciana	35.005	33.708	27.092	6.616	1.057	240
Provincia de Alicante	17.223	16.052	11.619	4.433	<b>978</b>	193
<b>Cuarto trimestre de 2006</b>						
España	248.258	243.392	216.937	26.455	3.495	1.371
Comunidad Valenciana	37.756	36.856	29.630	7.226	720	180
Provincia de Alicante	17.913	17.103	12.340	4.763	<b>661</b>	149
<b>Primer trimestre de 2007</b>						
España	230.755	227.082	199.720	27.362	2.671	1.002
Comunidad Valenciana	34.860	34.234	26.612	7.622	468	158
Provincia de Alicante	16.371	15.860	10.941	4.919	<b>433</b>	78
<b>Segundo trimestre de 2007</b>						
España	227.562	223.845	198.748	25.097	2.706	1.011
Comunidad Valenciana	36.396	35.609	28.330	7.279	621	166
Provincia de Alicante	17.228	16.586	11.729	4.857	<b>576</b>	66
<b>Tercer trimestre de 2007</b>						
España	186.504	183.706	165.185	18.521	1.933	865
Comunidad Valenciana	28.306	27.774	22.577	5.197	407	125
Provincia de Alicante	13.697	13.250	9.442	3.808	<b>377</b>	70
<b>(*) Cuarto trimestre de 2007</b>						
España	183.180	179.996	164.448	15.548	1.766	1.418
Comunidad Valenciana	26.512	25.979	21.742	4.237	359	174
Provincia de Alicante	12.012	11.591	8.404	3.187	<b>329</b>	92

Fuente: Ministerio de la Vivienda (2008) [http://www.mviv.es/es/index.php?option=com\\_content&task=view&id=470&Itemid=432](http://www.mviv.es/es/index.php?option=com_content&task=view&id=470&Itemid=432)

Nota: (\*) Datos provisionales

Debe señalarse que, además de los cambios que experimenta el entorno económico y social, también la propia evolución de la situación personal de los inmigrantes retirados tendrá una especial influencia sobre su comportamiento futuro. Entre estos factores (cuadro 10) destacan los asociados al propio proceso de envejecimiento: el empeoramiento de la salud y las dificultades para la movilidad podrían, por ejemplo, favorecer movimientos migratorios desde zonas con carácter rural y municipios poco poblados o peor comunicados hacia áreas urbanas con mejores condiciones de transporte público y mayores servicios sanitarios y asistenciales. De igual forma, la muerte del cónyuge o pareja podría motivar el retorno al país de origen. Se trataría, en todo caso, de efectos que podrían producir



(a) una redistribución del stock de retirados entre territorios relativamente cercanos, o (b) flujos de salida desde la provincia de Alicante hacia los países de origen u otros destinos alternativos.

### **3. Los efectos de la inmigración de retirados extranjeros sobre la provincia de Alicante**

No hay dudas sobre la existencia de efectos positivos ligados a la llegada de los inmigrantes extranjeros jubilados. Por ejemplo, es generalmente reconocido que este grupo de población, perceptor neto de rentas, genera a través de su gasto empleo de manera directa e indirecta, gracias al efecto multiplicador. Sin embargo, un análisis razonable exige tomar también en consideración la existencia de costes potenciales.

El análisis de los efectos económicos de la inmigración de retirados sobre las comunidades de acogida es un campo de trabajo bastante analizado en el caso estadounidense, donde este tipo de flujos de población alcanzan niveles muy elevados tanto en términos absolutos como relativos, lo que ha llevado a algunos estados a adoptar políticas explícitas para la atracción de este tipo de migrantes. Ello ha favorecido el desarrollo de una cierta literatura centrada en el análisis coste-beneficio de la migración de retirados. Son escasísimos, sin embargo, los trabajos desarrollados en España para evaluar el efecto de la inmigración de retirados extranjeros desde un punto de vista cuantitativo. En lo que sigue de este apartado nos basaremos de manera significativa en varios de los trabajos estadounidenses, que serán sintetizados y discutidos en función de las peculiaridades del caso alicantino. Es muy importante, en este sentido, tener en cuenta que muchos de los efectos analizados no pueden ser trasladados sin más al caso europeo y, particularmente, al español.

#### Cuadro 14. Síntesis de los costes y beneficios asociados a la inmigración de retirados extranjeros

---

**Efectos positivos de la migración de retirados sobre la zona receptora:**

1. Creación de puestos de trabajo asociados a la demanda de bienes y servicios por parte de los nuevos residentes, así como a la demanda inicial de vivienda.
2. Estímulo del desarrollo de nuevos servicios.
3. Generación de turismo de familiares y amigos.
4. Contribución a la estabilización del ciclo económico y a la diversificación de la economía.
5. Aumento de los ingresos municipales.
6. Crecimiento del capital disponible en el ámbito provincial.
7. Los retirados son una fuente de capital humano experimentado y de voluntarios con gran dedicación.

**Efectos negativos:**

1. Aumento de la demanda de servicios públicos.
2. Alza de los precios de la vivienda.
3. Problemas medioambientales.
4. Efectos negativos sobre otros sectores de la economía local.
5. Empobrecimiento del capital humano.
6. Transformación del *clima* social y político local.

---

Fuente: adaptado de Division of Research, University of South Carolina (1995).

Entre los efectos positivos de la migración de retirados sobre la zona receptora destacan los siguientes:

1. **Creación de puestos de trabajo** asociados a la demanda de bienes y servicios por parte de los nuevos residentes así como los derivados de la demanda inicial de vivienda. Entre los sectores más beneficiados suelen considerarse los del comercio, la hostelería y los servicios personales. Cabe señalar, además, que en el caso de zonas como Alicante, donde el peso de la actividad turística concentrada en los periodos vacacionales es muy elevado, este tipo de demanda contribuye además a la *desestacionalización* de dicha actividad económica.

En el caso estadounidense los estudios realizados durante la década de 1990 dieron lugar a estimaciones muy diversas del efecto que la llegada de inmigrantes retirados causa sobre la generación de empleo dependiendo, básicamente, de la renta media de los inmigrantes típicos en cada una de las zonas analizadas (Reeder, 1998): en Florida se ha estimado que se genera un empleo por cada 2,5 inmigrantes retirados; en el caso de Virginia y Carolina del Norte bastaría con 2,2 retirados para generar un empleo (otros estudios realizados en este último estado incluyendo diversos efectos indirectos

concluyeron, sin embargo, que cada inmigrante generaba entre uno y un empleo y medio). En el caso de West Virginia y Kentucky se ha estimado que son necesarios 3,4 inmigrantes retirados para crear un empleo.

2. Estímulo del desarrollo de **nuevos servicios**. La demanda de servicios por parte de los retirados extranjeros puede llevar al desarrollo de éstos y mejorar así la calidad de vida de todos los ciudadanos. Entre los servicios típicamente asociados a este efecto se incluyen los relacionados con el ocio y la cultura, así como los de carácter financiero y sanitario, entre otros. Este desarrollo contribuye, a su vez, al aumento del atractivo de la zona para los retirados y, potencialmente, para otros inmigrantes y para los turistas.
3. Efectos positivos asociados al **turismo de familiares y amigos**<sup>11</sup>. Es un hecho constatado que el establecimiento definitivo de una comunidad de residentes extranjeros provoca un flujo notable de visitas de familiares y amigos que, a su vez, podrían aumentar la demanda de diversos tipos de servicios. Este tipo de turismo se ha visto favorecido, entre otras razones, por el auge de las compañías de bajo coste, que han pasado de representar el 17% al 32% entre 2004 y 2007 (Instituto de Estudios Turísticos, 2008). La importancia creciente de los flujos internacionales de visitas de amigos y familiares asociados a la migración de jubilados orientada al ocio es una característica novedosa del mercado turístico en Europa, suponiendo una contribución en términos absolutos más que significativa a los mercados turísticos totales en áreas con fuerte presencia de retirados europeos (Williams et al., 2000).

Según el informe publicado por National Statistics (2008:12) sobre las características de los viajes en el Reino Unido, las visitas realizadas por ciudadanos británicos residentes en el Reino Unido a amigos y familiares fuera de este país crecieron en el año 2006 un 12 por ciento en comparación al año 2005. España fue, de acuerdo con dicho informe, el tercer país más visitado por

---

<sup>11</sup> Las visitas a familiares y amigos se definen como “visiting relatives or friends, taking home leave; attending weddings, funerals or any other family event; short term stay to see for the sick or old” (WTO, OECD, Eurostat, 2001:31, *Tourism Satellite Account: Recommended Methodological Framework*).

ciudadanos británicos, por motivos de “visitas a amigos y/o familiares” en el año 2006, después de Francia e Irlanda.

Es difícil estimar la generación de flujos turísticos derivada de la presencia de residentes extranjeros retirados en la provincia de Alicante. Es posible, sin embargo, realizar algunas aproximaciones, aunque burdas. Siguiendo a Williams *et al.* (2000), dado que la media de visitas por retirado es de 6,2<sup>12</sup>, y teniendo en cuenta el tamaño de la población de retirados británicos de 65 o más años en la provincia de Alicante (31.271), el volumen total de turismo de amigos y familiares asociado a la migración internacional de retirados británicos sería de 193.880 turistas. Una estimación más ajustada exige, sin embargo, tener en cuenta que el 83% de los encuestados en la Costa Blanca (Gibler *et al.*, 2008) viven en hogares de dos personas, lo cual supone un tamaño medio familiar de 1,83 personas. De acuerdo con este ajuste el volumen estimado del flujo de amigos y familiares asociado con el grupo de retirados extranjeros residentes ascendería a 105.945 turistas anuales. Si incluimos en esta estimación al total de residentes británicos de 55 o más años en la provincia de Alicante (incluyendo así a jubilados y prejubilados), 63.444 según las cifras más recientes (INE, 2008b), el volumen estimado de este tipo de visita turística asciende a un total de 178.405 turistas.

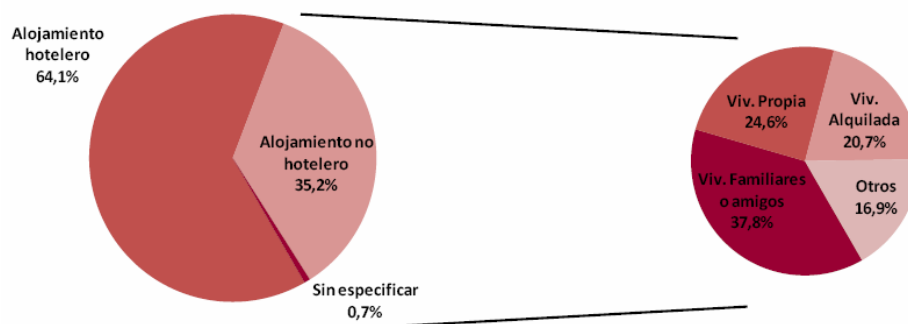
Estas cifras ponen de manifiesto la importancia creciente de los flujos turísticos asociados con la migración de retirados europeos en áreas de marcado carácter turístico, como es el caso de la provincia de Alicante, así como la contribución potencial de dichos flujos a los mercados turísticos totales de las áreas con mayor concentración de jubilados europeos. En este sentido, en áreas turísticas en declive, las visitas de amigos y familiares asociadas a la presencia masiva de jubilados europeos pueden contribuir de forma significativa a mantener el mercado turístico de dichas áreas y a paliar en cierta medida el problema de estacionalidad que sufren un gran número de destinos turísticos del mediterráneo español.

---

<sup>12</sup> Esta cifra fue estimada por los autores a partir de encuestas a los retirados británicos residentes en la Costa del Sol.

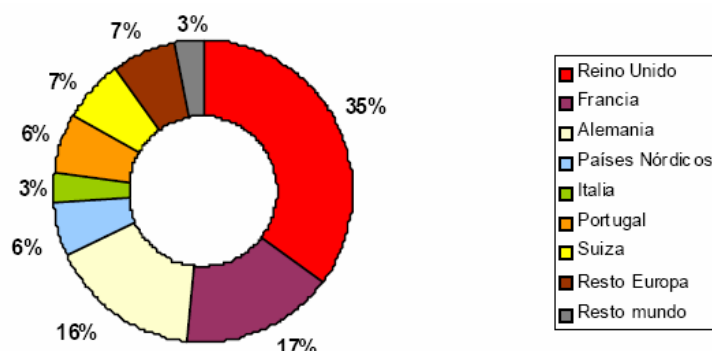
Se trata, sin embargo, de un factor que debe ser analizado detalladamente, puesto que los beneficios para las áreas receptoras podrían no ser tan grandes como cabría pensar a priori. Así, por ejemplo, de acuerdo con el Instituto de Estudios Turísticos (2008), pese a que la llegada a España de turistas procedentes del Reino Unido se ha incrementado un 6,6% entre 2004 y 2007, dicho aumento no ha tenido incidencia en el incremento del gasto turístico debido, entre otras razones, al hecho de que en el período analizado ha disminuido en 400.000 el número de británicos que se alojaron en hoteles (los británicos suponen un 26% de la demanda de hoteles, con cerca de 10 millones de británicos alojados en el periodo 2004-2007). La contrapartida de esta disminución del uso de los alojamientos hoteleros ha sido el crecimiento en el uso de los alojamientos no hoteleros (el comportamiento de los turistas residentes en el Reino Unido explica el 44% del crecimiento en la utilización de este tipo de alojamientos). Así, el mercado británico explica el 70% del incremento del uso de las viviendas de alquiler y el 35% del uso de viviendas de familiares y amigos, en las que se alojaron un total de 550.000 británicos más. Frente al comportamiento de los británicos, el aumento del turismo alemán en un 7,5% en el cuatrienio 2004-2007 ha sido responsable de un 13% del crecimiento del gasto total de los turistas no residentes en España gracias, en parte, al aumento del uso del alojamiento hotelero en cerca de 500.000 alemanes, de tal forma que la cuota de Alemania en el uso de alojamientos hoteleros sube hasta el 19%.

Gráfico 11. Distribución de la llegada de turistas según tipo de alojamiento  
Año 2007



Fuente: Instituto de Estudios Turísticos (2008) *Balace de resultados de demanda turística internacional 2004-2007 desde la óptica de los mercados emisores.*

Gráfico 12. Participación de los mercados en el incremento del uso de viviendas de familiares y amigos. Años 2004-2007 (% de la contribución)



Fuente: Instituto de Estudios Turísticos (2008) *Balace de resultados de demanda turística internacional 2004-2007 desde la óptica de los mercados emisores*.

Por otro lado, el informe sobre las pautas de viajes de los británicos para el año 2006 (National Statistics, 2008) también destaca la importancia del flujo en dirección contraria, es decir, de británicos residentes en España que se desplazan al Reino Unido para visitar a amigos y familiares. Según este informe, España ocupaba el tercer lugar, sólo por detrás de Estados Unidos y Canadá, como “fuente” de turismo de visitas a amigos y familiares en el año 2006, con un total de 380.000 visitas al Reino Unido y un gasto de 161 millones de libras para el grupo de edad de 55 años en adelante. Es evidente, pues, la relevancia de los flujos turísticos internacionales bidireccionales asociados con la migración internacional de retirados.

4. La llegada de inmigrantes retirados supone una **fuentes estable de rentas** independiente del ciclo económico que contribuye, por lo tanto, a la disminución de la volatilidad del ciclo mediante la diversificación del *mix* de actividades económicas.
5. La presencia de retirados extranjeros residentes contribuye al **crecimiento de los ingresos municipales**, fundamentalmente a través de la recaudación impositiva (especialmente a través de impuestos de carácter periódico, como el Impuesto sobre Bienes Inmuebles<sup>13</sup> y el Impuesto sobre Vehículos de Tracción

<sup>13</sup> En este caso aumenta tanto el número de inmuebles sujetos a gravamen como el valor de los mismos, a medida que la demanda adicional que constituye el grupo de inmigrantes retirados

Mecánica<sup>14</sup> e, indirectamente y en cuanto que compradores de viviendas, y en los casos en los que así lo establezca el ayuntamiento correspondiente, a través del Impuesto sobre Construcciones, Instalaciones y Obras y el Impuesto sobre el Incremento del Valor de los Terrenos de Naturaleza Urbana) y de los ingresos asociados a la población.

6. Una canalización apropiada de los recursos financieros con origen en el extranjero podría contribuir al **crecimiento del capital disponible** en el ámbito provincial, lo que debería tener efectos positivos sobre la inversión y, por tanto, el crecimiento económico. Cabe señalar que este efecto tiene, sin embargo, una relevancia mucho menor que la que se le ha otorgado en EEUU debido a la estructura de las entidades financieras españolas en términos de la geografía de su captación de pasivos y estructura de activos.
7. Por último, suele señalarse, especialmente en la literatura anglosajona, que los retirados son una fuente de **capital humano experimentado y de voluntarios** con gran dedicación. Se trata de un aspecto cuya relevancia económica y social ha sido poco analizada, especialmente en el caso español, al igual que ocurre con muchos otros de los factores aquí señalados.

Entre los efectos negativos que podrían derivarse de la inmigración de retirados extranjeros destacan los siguientes:

1. La llegada de retirados inmigrantes hace crecer **la demanda de servicios** que deben ser provistos por las **administraciones públicas**. El aumento de población sumado a las tipologías de vivienda típicas de este grupo acrecienta, por ejemplo, la presión sobre el uso de las infraestructuras de transporte y comunicaciones. Se ha señalado, en este sentido, que mientras la demanda de servicios provistos por el sector privado suele considerarse como un aspecto positivo (la oferta crecerá hasta cubrir la nueva demanda), no ocurre lo mismo

---

extranjeros contribuye a la elevación de los precios de la vivienda y éstos van teniendo su reflejo en los valores catastrales.

<sup>14</sup> La incorporación de un volumen elevado de exenciones en materia del Impuesto de Actividades Económicas hace que el efecto de la migración de retirados extranjeros sea muy poco relevante a través de esta vía.



con los servicios públicos, que sufren presiones derivadas del incremento en el número de usuarios cuyo coste puede que no sea compensado mediante los ingresos adicionales derivados de la fiscalidad local, transferencias de otras administraciones (asociadas a la población o a sus características demográficas, por ejemplo) o mediante la fijación de precios y tasas que cubran el coste de los servicios prestados.

2. **Elevación de los precios de la vivienda.** La literatura sobre mercados de vivienda indica que el crecimiento de la demanda de viviendas tiene dos fuentes fundamentales: la formación de nuevos hogares y de la llegada de inmigrantes. El aumento de la demanda de viviendas asociado a la llegada de inmigrantes retirados y el consiguiente crecimiento de los precios crea sin duda beneficios para los propietarios de viviendas, pero puede expulsar de algunos mercados a ciertos grupos de la población local, especialmente a los jóvenes en edad de emanciparse y a los inmigrantes por motivos laborales –con frecuencia procedentes de países menos desarrollados que en gran medida constituyen la mano de obra que presta los servicios personales y comerciales que utilizan los inmigrantes retirados (Fonseca *et al.*, 2002, y Salvà-Tomàs, 2002, citado en Warnes y Williams, 2006). El gráfico 10 muestra cuál ha sido el crecimiento experimentado por el precio de la vivienda en los últimos años. Queda por determinar qué parte de dicho crecimiento puede ser atribuido al establecimiento de retirados extranjeros en la provincia.
  
3. **Problemas medioambientales.** El aumento del volumen de población asociado a la llegada de retirados así como su distribución territorial pueden provocar problemas en cuanto, por ejemplo, al tratamiento de los residuos generados y a la gestión de las necesidades hídricas. Las tipologías de vivienda más populares entre estos grupos contribuyen, además, a que se produzcan cambios quizá no deseables en cuanto a los modos de ocupación del territorio (por ejemplo, a través de la edificación dispersa, que incrementa el coste de provisión de servicios públicos y de la dotación de infraestructuras, por un lado; y aumenta la presión sobre los espacios naturales, compite con los usos agrícolas tradicionales o degrada el paisaje, por otro –factores todos ellos que podrían ejercer efectos negativos sobre otras actividades económicas). Se trata de

situaciones que los propios retirados inmigrantes ya instalados rechazan y son motivo de algunas de sus actuaciones políticas más significativas, que suelen girar en torno a la demanda de limitaciones en las estrategias de planeamiento urbanístico con el fin de que el territorio conserve las características que lo hicieron atractivo para sus propios movimientos migratorios.

4. **Efectos negativos sobre otros sectores de la economía local.** La aparición de grupos amplios y concentrados geográficamente de retirados extranjeros podría restar posibilidades al desarrollo de otras actividades económicas debido al deterioro de la imagen de la zona como lugar dinámico, atractivo y con posibilidades de reclutamiento de mano de obra capacitada. Por otro lado, su demanda contribuye, tal y como se ha señalado, al aumento los precios de la vivienda, de los niveles generales de precios e, indirectamente, de los salarios, y estos efectos podrían disminuir el atractivo de la zona para nuevas inversiones y redundar en perjuicios para los sectores de actividad exportadores de manufacturas, y para el turismo. En este último caso, también las presiones sobre ciertas infraestructuras y el deterioro medioambiental derivado de la congestión podrían influir negativamente.
  
5. **Empobrecimiento del capital humano.** El aumento del peso relativo de los extranjeros retirados contribuye a la generación de empleo en dos ámbitos: por un lado, un grupo (probablemente muy reducido en términos relativos) de profesionales de la salud, empleados en el sector financiero, abogados y administradores, entre otros; por otro, un nutrido grupo de ocupados en profesiones poco cualificadas y con salarios bajos. Se trataría de empleados en sectores como los servicios personales y la hostelería, que usan intensivamente mano de obra poco cualificada<sup>15</sup>. Este empobrecimiento de la composición del capital humano podría, debido a sus implicaciones en términos de productividad y competitividad, redundar en unas peores expectativas de crecimiento futuro si no existieran otras actividades que compensaran este sesgo. No puede valorarse este factor, sin embargo, sin considerar las condiciones generales de las

---

<sup>15</sup> Se ha señalado, además, que el tipo de empleos que generan los retirados extranjeros puede contribuir a la generación de una cierta bolsa de economía sumergida, al menos en ciertas zonas (Görer *et al.*, 2006).

economías locales a las que llegan los inmigrantes. Así, por ejemplo, en lugares en los que se está destruyendo empleo en las actividades económicas tradicionales el tipo de servicios que demanda este grupo de población podría, si recibieran una formación adecuada, absorber desempleados poco cualificados, contribuyendo así a una mayor cohesión. En otros lugares en los que el tamaño del mercado laboral es reducido y los demandantes de empleo pocos el impacto de la demanda de servicios por parte de los retirados podría dar lugar a un efecto inducido sobre flujos migratorios de personas poco cualificadas que generarían, a su vez, nuevas necesidades en términos de educación, infraestructuras y, quizás, de asistencia social<sup>16</sup>.

6. **Transformación del *clima* social y político local.** El establecimiento de comunidades de retirados extranjeros genera sin duda efectos sobre los modos de vida tradicional, especialmente cuando las zonas de acogida están poco pobladas y tienen un carácter rural. Pese a que es preciso matizar, en cualquier caso, que la consideración sobre la gravedad de estos cambios (o incluso sobre sus potenciales beneficios) depende de juicios de valor realizados por el observador, este factor suele contarse entre los efectos negativos, al menos para la población local *tradicional*. Por otro lado, los grupos de inmigrantes retirados podrían entrar en conflicto con la población preexistente sobre las prioridades en materias de políticas locales en cuanto a qué actividades económicas deben fomentarse, cuál debe ser la estructura del gasto en los presupuestos locales o cuál es el modelo de desarrollo urbano que debe adoptar el municipio, entre otros aspectos.

Es preciso realizar diversas consideraciones en torno a los factores enumerados:

---

<sup>16</sup> Muchos de los estudios sobre este tema consideran, como se ha señalado, que gran parte de la demanda generada se cubrirá por parte de inmigrantes procedentes zonas más pobres, especialmente en países menos desarrollados. En los últimos años se está observando, sin embargo, un crecimiento de la población en edad de trabajar procedente, por ejemplo, del Reino Unido. Se trata de unos flujos que no han sido aún analizados con detalle en términos, por ejemplo, de formación y de inserción en el mercado laboral de la provincia (las cifras que muestran los cuadros 5 y 6 son aún poco significativas, pero crecen rápidamente). Cabe pensar que gran parte de esta población ha llegado en busca de oportunidades de negocio y de empleo mediante la provisión de servicios a estas comunidades de expatriados (O'Reilly 2000; Williams *et al.*, 2000; Casado-Díaz, 2006).

- (a) En primer lugar, el balance entre costes y beneficios de la llegada de inmigrantes retirados depende sustancialmente de las características de las comunidades receptoras. De acuerdo con Reeder (1998), por ejemplo, las estrategias de atracción de retirados serían mucho más razonables en áreas en las que la falta de dinamismo demográfico podría estar poniendo en riesgo la supervivencia de los comercios y otras actividades económicas locales, así como la viabilidad de centros de salud o determinadas instalaciones de ocio, deporte y cultura, en favor de las ofrecidas por centros comarcales o provinciales. Otro tanto ocurriría en áreas en las que la falta de oportunidades de empleo hubiera generado bolsas de desempleo entre grupos de población con poca cualificación. Por el contrario, comunidades en las que existen ya graves problemas de congestión y de presión sobre el medio ambiente deberían intentar desarrollar otro tipo de actividades que les permitieran un desarrollo más armónico.
- (b) En segundo lugar, se ha señalado que los costes asociados a la llegada de retirados dependen en gran medida de su número, mientras que los beneficios sobre las comunidades receptoras son una función positiva de su renta y su riqueza (Division of Research, University of South Carolina, 1995). Se trata de una consideración especialmente relevante para las zonas que tienen un gran potencial de atracción de retirados extranjeros o en las que de hecho ya residen grupos relativamente amplios de este tipo de inmigrantes. En este caso las comunidades de acogida podrían plantearse estrategias para atraer a grupos de inmigrantes retirados de mayor nivel de renta, lo que incrementaría los beneficios económicos derivados de su llegada.
- (c) En tercer lugar, los costes y beneficios asociados a la inmigración de retirados extranjeros se distribuyen de forma desigual entre el sector público y el sector privado de la economía, tal y como se ha puesto de manifiesto en los párrafos anteriores, algo que debe ser considerado con especial atención al planificar desarrollos futuros y los ingresos y gastos locales asociados.
- (d) En cuarto lugar, los beneficios que las comunidades de acogida podrían percibir dependen de manera sustancial de su capacidad para convertirse

en proveedores de los bienes y servicios demandados por los retirados que en ellas se instalan. Si los retirados decidieran realizar sus compras en comercios de otros lugares, por ejemplo, acudiendo a hipermercados ubicados en ciudades de mayor tamaño, el efecto sobre el empleo podría ser mucho menor; otro tanto ocurriría si la construcción de viviendas fuera realizada por trabajadores residentes en otros lugares o si los retirados decidieran no utilizar los servicios de hostelería, personales o de mantenimiento de viviendas localizados en la comunidad en la que se instalan.

- (e) Por último, es preciso señalar que los efectos que se analizan en este apartado no suelen producirse simultáneamente. Es mucho más frecuente que al inicio de la llegada de inmigrantes retirados sean más relevantes los aspectos positivos, mientras que los aspectos negativos suelen llegar más tarde, lo que hace que el balance entre costes y beneficios tenga un carácter necesariamente dinámico.

En relación con este último punto, Rowles y Watkins (1993, citados en Truly, 2002: 265) desarrollaron un modelo conceptual sobre el impacto de la migración de retirados en comunidades pequeñas. De acuerdo con el modelo conforme crece la popularidad de un destino entre los retirados, éste pasa por cinco fases que se superponen: emergencia, reconocimiento, reestructuración, saturación, y nuevos retos o preocupaciones. En cuanto a los líderes locales, a menudo se sienten obligados a reestructurar la comunidad para proveer lo necesario para cubrir las necesidades de la población retirada (tales como servicios sanitarios, servicios especializados para personas mayores, etc.). Aunque estos cambios puedan promocionar desarrollo económico y estabilidad, pueden crear también nuevos problemas y retos (por ejemplo, saturación, degradación medioambiental y conflictos sociopolíticos), especialmente entre otros grupos de población de distintas edades dentro de la comunidad.

Truly (2002) destaca las similitudes entre el modelo de desarrollo o evolución de las comunidades de inmigrantes retirados de Rowles y Watkins (1993) y el modelo de ciclo de vida de los destinos turísticos de Butler (1980). Según este autor, ambos modelos sugieren que la transición entre las distintas etapas de desarrollo

(exploración, implicación, desarrollo, consolidación y estancamiento) está caracterizada por cambios en el destino y en la naturaleza de los turistas/retirados. En este sentido, tanto el tamaño de la comunidad de retirados como su perfil social son factores determinantes en el desarrollo futuro del destino (Truly, 2002). Ambos modelos sugieren consecuencias similares para aquellas comunidades en las que la llegada de turistas y los flujos de inmigración de retirados extranjeros alcanzan volúmenes muy significativos; así, una vez que el destino se satura, la posibilidad de perder su atractivo para los visitantes se incrementa, así como la necesidad de “reinventarse” como destino.

El cuadro 15 (adaptado de Division of Research, University of South Carolina, 1995, y Rowles y Watkins, 1993), sintetiza algunos de los fenómenos que suelen caracterizar la evolución de las comunidades de acogida de los inmigrantes retirados, y ofrece un marco de análisis sobre las alternativas que se abren ante estas comunidades en etapas maduras de su desarrollo como destino. Así, pese a que en los estadios iniciales los beneficios superan claramente a los costes (sin que ello implique la ausencia de los mismos en términos, por ejemplo, de congestión en el tráfico o presiones sobre espacios de interés medioambiental ligadas al crecimiento brusco de la actividad urbanizadora), en la fase de saturación los territorios de recepción prioritaria de los inmigrantes retirados se enfrentan a dos posibles escenarios. En el escenario de ausencia de planificación la saturación conduce a la degradación del destino que puede ralentizar la llegada de nuevos inmigrantes, empeorar las condiciones de otras actividades económicas (como el turismo) y empeorar los niveles de vida de la población local tradicional. En el escenario de planificación las administraciones públicas junto con el resto de agentes implicados *gobiernan* la situación mediante una planificación a largo plazo de las necesidades en distintas materias, como infraestructuras y servicios públicos, y la moderación y reconducción de determinadas actividades económicas (por ejemplo, de construcción masiva y destructora del territorio a construcción innovadora tecnológicamente y de calidad, o construcción basada en la rehabilitación y la recuperación de edificios y espacios urbanos degradados). Cabe destacar que las consecuencias de una u otra elección no tienen tan sólo un carácter económico, sino que influyen en el clima social y político y, por tanto, en la sociedad de una manera más amplia.

## Cuadro 15. Un modelo de los impactos de la inmigración de retirados extranjeros a lo largo del tiempo

### Efectos durante la fase inicial de la llegada de inmigrantes retirados extranjeros

Emergencia como destino

Reestructuración como destino

Saturación

Crecimiento *no gobernado*

Crecimiento *gobernado*

Crecimiento *no gobernado*

#### Económicos

- Llegada de rentas procedentes de otros países (pensiones públicas y privadas, rendimientos de instrumentos de ahorro e inversión, entre otros), que contribuye al:
- Crecimiento de las ventas locales de bienes y servicios
- Crecimiento del empleo
- Aumento de actividad en el sector de la construcción
- Aumento de la recaudación municipal por impuestos sobre bienes inmuebles y otros impuestos de base local
- Aumento de los ingresos locales asociados al volumen de población residente

#### Económicos

- Continúa la llegada de rentas procedentes de otros países (reforzada por el crecimiento del volumen de inmigrantes):
- Crecimiento de las ventas locales de bienes y servicios
- Crecimiento del empleo
- Aumento de actividad en el sector de la construcción – subida de los precios de las viviendas
- Aumento de la recaudación municipal por impuestos sobre bienes inmuebles y otros impuestos locales (especialmente los ligados a la actividad constructora)
- Aumento de los ingresos locales asociados al volumen de población residente

#### Económicos

- Generación de un *mix* de empleos en el sector servicios (de alta y baja cualificación en el sector relacionado con los retirados) y otros empleos (industria y servicios no relacionados con los retirados), que generen oportunidades para trabajadores
- Crecimiento equilibrado del parque de viviendas
- Estabilidad en los impuestos de base local
- Establecimiento de tasas razonables por el uso de servicios públicos

#### Económicos

- Polarización de la mano de obra (trabajadores muy cualificados ligados a servicios avanzados y trabajadores poco cualificados asociados a servicios personales, comercio y hostelería, entre otros).
- Expulsión de la población local tradicional del mercado de vivienda debido al aumento de precios.
- Falta de recursos locales para el mantenimiento de infraestructuras básicas urbanas

#### Sobre el entorno y las infraestructuras

- Medio ambiente: presiones crecientes
- Espacios recreativos e instalaciones públicas de ocio y cultura: presiones crecientes
- Infraestructuras: presiones crecientes (en lugares menos poblados la llegada de inmigrantes pueden inducir mejoras en ciertas infraestructuras de dotación pública)

#### Sobre el entorno y las infraestructuras

- Medio ambiente: presiones crecientes sobre la calidad
- Espacios recreativos e instalaciones públicas de ocio y cultura: presiones crecientes
- Infraestructuras: presiones crecientes

#### Sobre el entorno y las infraestructuras

- Medio ambiente: espacios de mayor calidad
- Espacios recreativos e instalaciones públicas de ocio y cultura desarrolladas y mejoradas
- Infraestructuras: mayor presión

#### Sobre el entorno y las infraestructuras

- Medio ambiente: degradación por uso excesivo y presiones derivadas del crecimiento demográfico y un crecimiento urbanístico inadecuado.
- Infraestructuras: congestión y sobrecargas que resultan en fuerte deterioro de la calidad del servicio.

#### Sociales y políticos

- Posibles cambios en las relaciones sociales preexistentes (los retirados extranjeros vs. población local tradicional)
- Poca participación política
- Estructuración espontánea en asociaciones de voluntariado (fines culturales, educativos, de ocio, asistenciales)

#### Sociales y políticos

- Se producen cambios sociales derivados de la llegada de inmigrantes extranjeros (barrera del idioma, entre otras).
- Comienza la reorganización de la participación política, ligada con frecuencia al asociacionismo y a la defensa de intereses grupales

#### Sociales y políticos

- Relaciones sociales: integración
- Participación política: cooperación

#### Sociales y políticos

Relaciones sociales: fragmentación (comunidades de inmigrantes retirados vs. resto de la sociedad)  
Participación política: conflicto

Fuente: Adaptado de Division of Research, University of South Carolina (1995) y Rowles y Watkins (1993).

## Conclusiones

La gran presencia de inmigrantes retirados extranjeros es sin duda uno de los rasgos más característicos de la provincia de Alicante. A lo largo de esta monografía se ha cuantificado este fenómeno, se ha caracterizado a quienes lo integran y se han repasado algunas de las motivaciones que mueven a estos grupos de población hacia la emigración a otros países, lo que ha permitido discutir algunos de los aspectos que podrían condicionar la evolución futura de su número –especialmente en cuanto a la evolución del tipo de cambio, de los niveles generales de precios y del precio de la vivienda. Se han realizado también algunas reflexiones sobre los posibles efectos, positivos y negativos, de la presencia de estos grupos de población en los territorios que integran la provincia de Alicante y sobre cómo el balance entre ambos grupos de factores podría cambiar a lo largo del tiempo, en función del territorio considerado y en función también del nivel de renta de los retirados. En el último apartado de esta monografía se exploran, sin ánimo de exhaustividad, algunas de las cuestiones clave en relación con este fenómeno, y se sugieren algunos de los retos a los que se enfrentan las administraciones públicas y los agentes institucionales implicados.

En primer lugar, este trabajo ha mostrado que existe un volumen muy significativo de retirados procedentes de otros países europeos que residen en la provincia de Alicante, y probablemente continuarán haciéndolo a no ser que se produzca un empeoramiento significativo en sus circunstancias económicas (por ejemplo, una subida muy fuerte de la inflación en la provincia combinada con una depreciación aún mayor de la libra esterlina), personales (por ejemplo, como consecuencia de la muerte de su cónyuge) o ambientales (si, por ejemplo, la congestión generada en el modelo de crecimiento urbano deteriorara significativamente las características que hicieron atractiva la provincia). Varias circunstancias hacen pensar que el número de residentes extranjeros retirados continuará, además, aumentando. Muchas de ellas han sido ya citadas, pero probablemente destaca el hecho de que los integrantes de este grupo suelen pasar por varios estadios previos antes de convertirse en residentes permanentes: turistas en alojamientos hosteleros o en casa de amigos y familiares, turistas en viviendas



alquiladas o de su propiedad, residentes permanentes tras el retiro de la actividad laboral. Dada la especialización turística de la provincia y la existencia de un elevado volumen de viviendas de uso turístico asociadas a usos temporales, muchas de las cuales son ya propiedad de nacionales de otros países europeos, parece lógico pensar que muchos de ellos decidirán trasladar su residencia de forma permanente a nuestra provincia cuando llegue su edad de retiro, sobre todo cuando se prevé un sustancial crecimiento de las cohortes de mayor edad en los países de los que proceden los retirados que residen en la provincia de Alicante, tal y como se ha mostrado en el apartado 4.

Un hecho muy relevante es que estos grupos de retirados han llegado a la provincia sin que haya mediado una acción deliberada y organizada por parte de las administraciones públicas, al menos en lo que se refiere a su decisión de pasar de ser turistas a residentes a tiempo completo. La acción de la iniciativa privada, básicamente a través de las orientaciones de los promotores inmobiliarios, ha sido sin duda determinante. Sin embargo, la presencia de estos retirados plantea varios retos en términos del análisis de los costes y beneficios derivados de la misma, y de hasta qué punto es necesaria una toma de posición activa por parte de las diversas administraciones implicadas para liderar el diseño y puesta en marcha de políticas apropiadas que permitan maximizar las ventajas de la presencia de este colectivo y la minimización de los inconvenientes que podrían llevar aparejados. Los cuadros 15 y 17 son muy ilustrativos de las alternativas a las que se enfrentan los territorios que ya acogen retirados extranjeros y los factores que deberían ser considerados si se decidiera impulsar la llegada de nuevos contingentes. Algunas de las cuestiones que deberían ser abordadas son, por ejemplo:

- ¿Es deseable que continúe aumentando el número de retirados extranjeros?
- Si ese fuera el caso, ¿deberían realizarse esfuerzos para que los inmigrantes extranjeros retirados reunieran ciertas características en cuanto a, por ejemplo, renta, edad o nivel educativo o de salud? ¿cuáles deberían ser los mecanismos elegidos para la promoción de esta actividad?
- ¿Es deseable que continúe profundizándose su concentración geográfica?

- ¿Cómo podrían aprovecharse al máximo las oportunidades que ofrece la existencia de este grupo de residentes? ¿Cuáles son las actividades económicas que podrían potenciarse o desarrollarse?

Las políticas de atracción de retirados en general, y de retirados extranjeros, en particular, deben ser muy cuidadosamente meditadas. Es preciso tener en cuenta que, tal y como se ha señalado, los costes asociados a la inmigración de retirados extranjeros están relacionados básicamente con su número mientras que las ventajas, fundamentalmente las de carácter económico, dependen sustancialmente de sus niveles de renta y riqueza, y que existen además otras características asociadas a las diversas nacionalidades que deberían ser consideradas. Por otro lado, y en términos territoriales, las políticas de atracción de retirados podrían ser mucho más razonables en algunos lugares que en otros. Ello puede depender, por ejemplo, del dinamismo demográfico de la zona, del tamaño y características de los mercados locales de vivienda y trabajo, y de las características de su población desempleada. Un factor relevante es, por ejemplo, si existe o no un número suficiente de comercios, establecimientos hosteleros y proveedores de otros servicios (personales, mantenimiento de viviendas, etc.) que permitan aprovechar al municipio de acogida la demanda adicional generada por la llegada de retirados dado que, en otro caso, los efectos positivos podrían derramarse, filtrarse hacia los centros comarcales o provinciales de referencia a los que los retirados podrían desplazarse para realizar sus compras, reduciendo así de manera significativa la magnitud de los beneficios asociados a su llegada, a no ser que se establecieran mecanismos de cooperación estrechos entre los municipios pertenecientes a una misma área funcional. Es fácil concluir que incluso en comunidades en las que la llegada de retirados extranjeros podría ser una opción razonable para el impulso del crecimiento económico, que éste llegue o no a producirse dependerá de manera crucial de que se tomen las medidas necesarias por parte de los diferentes agentes e instituciones implicadas.

La atracción de retirados constituye una alternativa plausible que legítimamente podría ser utilizada por ciertos territorios para incentivar su desarrollo. Se ha señalado (Division of Research, University of South Carolina, 1995), en este sentido, que la migración de retirados puede ser ventajosa en términos de costes en relación

con la promoción de otras actividades alternativas (especialmente las de carácter industrial), que podrían necesitar la inversión de recursos públicos mucho más significativos para generar efectos similares sobre la economía. Lo que no parece razonable es dejar todo el peso de las decisiones que deben ser tomadas en manos de la iniciativa privada con la única restricción del respeto de la legalidad en términos, por ejemplo, de usos del suelo. Cabe señalar que, además de los beneficios analizados en el apartado 4, la presencia de un volumen significativo de personas de mayor edad que en comparación con la población local de la misma cohorte tiene una mayor renta, con una red familiar menos robusta, con mayores niveles educativos en promedio, y más familiarizada con el uso de las nuevas tecnologías podría servir de apoyo para el desarrollo de ciertas actividades económicas que en un futuro podrían nutrirse de la propia población autóctona, toda vez que el paulatino envejecimiento de la población parece una tendencia generalizada en todos los países desarrollados y también en España. Entre otras alternativas destacaría las siguientes<sup>17</sup>:

1. Desarrollo de una variedad de soluciones para el alojamiento de la población anciana con una capacidad adquisitiva superior a la de los residentes tradicionales (residencias, centros de día, asistencia en el hogar, entre otros). Tal y como señalan Taltavull et al (2005), en la actualidad existen pocas alternativas de opciones residenciales para ancianos en la provincial. A medida que aumente el segmento de más edad entre los retirados extranjeros y aumenten, por tanto, sus necesidades, se abren varias alternativas: en primer lugar, podría producirse un flujo de regreso a los países de origen; en segundo lugar, los retirados podrían decidir envejecer in situ, creando demanda de servicios en el hogar, pero poca demanda adicional de viviendas adaptadas; por último, los retirados podrían optar por una combinación entre demanda de nuevos servicios en el hogar y nuevas opciones residenciales adaptadas a sus necesidades, generando así una segunda ronda de efectos en el mercado de vivienda en términos de construcción de nuevas residencias y de ventas de sus viviendas anteriores. La existencia de esta demanda

---

<sup>17</sup> Debe señalarse que el desarrollo de estas actividades depende de manera crucial de la capacidad para generar una mano de obra cualificada y motivada que permita aprovechar al máximo las oportunidades vinculadas al crecimiento del sector, así como la disponibilidad de capital.

potencial, que podría ser probablemente reforzada por los apoyos sociales procedentes de sus países de origen con los que previsiblemente terminarán contando ciertos grupos de población (el caso de los retirados procedentes de los países escandinavos es paradigmático, en este sentido), podría permitir la generación de empleos y el desarrollo de un cierto *know-how* en actividades que podrían tener un gran futuro dado el perfil demográfico de la propia población española y los desarrollos normativos que se están produciendo en los últimos años en materia de atención a la dependencia. Parece claro que, en cualquier caso, necesario evaluar los niveles de salud, bienestar y dependencia de la población retirada inmigrante para planificar adecuadamente y anticipar algunos de los cambios que podrían producirse en el futuro. Desarrollos en el ámbito de la domótica. En relación con el apartado anterior, el grupo de población de mayor edad es uno de los que más podría beneficiarse del desarrollo de de nuevas tecnologías aplicadas a los hogares. Esta actividad podría tener una relevancia estratégica dado el fuerte peso del sector de la construcción en la provincia, al incentivar la innovación gracias a la existencia *in situ* de un grupo de población que, en relación con el grupo nacional de la misma edad, cuenta con (a) mayores niveles de renta (b) mayores niveles educativos y (c) una mayor familiaridad con el uso de las nuevas tecnologías.

2. Desarrollo de servicios sanitarios privados en el ámbito de la gerontología.
3. Desarrollo de actividades relacionadas con el transporte y la accesibilidad, en la medida en que este grupo de población, muy numeroso, perderá autonomía a medida que envejezca.
4. Aprovechamiento del capital humano y de la capacidad de trabajo de los inmigrantes retirados a través, por ejemplo, del voluntariado.

Este trabajo ha mostrado que el que los efectos de la inmigración de retirados extranjeros sean positivos o negativos dependerá, al menos en parte, de cuál sea la actitud tanto de las administraciones públicas como del resto de agentes institucionales implicados. La experiencia norteamericana pone de manifiesto una gran variedad de posibles estrategias que difieren entre sí en cuanto al peso que en las iniciativas tienen el sector público y el sector privado, entre otros aspectos (cuadro 16).

## Cuadro 16. Algunas estrategias de promoción de la inmigración de retirados en EEUU

---

*Alabama Advantage Model:* política muy activa basada en el apoyo del gobierno estatal en todas las fases del proceso a las comunidades que así lo deciden:

- (a) Encuesta a todas las comunidades para conocer su voluntad de emprender una política de atracción de retirados e inventario de las infraestructuras disponibles
- (b) Elaboración y distribución de material promocional a través de diversos canales. Elaboración de guías detalladas en las que aparecen todas las comunidades que lo solicitan con descripción de sus características.
- (c) Elaboración de manuales para la planificación y asistencia técnica. Creación de comités locales para elaboración de estrategias y materiales promocionales. Seminarios y talleres con apoyo financiero del Estado y cofinanciación de promotores inmobiliarios, entidades financieras y empresas de servicios públicos.
- (d) Estrategia publicitaria en medios de comunicación de difusión amplia financiada por el Estado.
- (e) Reuniones anuales de ámbito estatal entre agentes implicados en las estrategias de atracción. Elaboración de códigos de buenas prácticas.
- (f) Desarrollo de infraestructuras de ocio atractivas para los retirados con apoyo financiero público.

*Arkansas Real Estate Organization Model:* Arkansas cuenta con centros de atracción de retirados muy establecidos, como Hot Springs y Mountain Home. Las asociaciones de promotores y los agentes inmobiliarios decidieron promocionar otros destinos alternativos en el Estado mediante la creación de una organización denominada "Share Arkansas", que lleva a cabo estrategias de comunicación en los medios y financia proyectos relacionados con la atracción de retirados en cada una de las siete regiones del Estado. En los proyectos están involucrados ciertos gobiernos locales, cámaras de comercio, profesionales del ámbito inmobiliario y otros grupos de interés.

*Washington Community Self-Help Model:* se crea un grupo, el "Team Washington Project" formado por representantes del sector público y privado, incluyendo las agencias estatales con competencias en el desarrollo económico. Su objetivo principal es asesorar a comunidades rurales que deciden atraer retirados del ámbito urbano. Elaboración de guías de buenas prácticas sobre la organización de comités estratégicos locales, búsqueda de entidades que financien las políticas de atracción, creación de materiales promocionales y la gestión de los flujos de información con la oficina central del programa, entre otros aspectos.

*Idaho/North Dakota Back-Home Model:* desarrollo de un plan de atracción de antiguos residentes en la zona tras su retirada del mercado laboral basado en contactos por correo y entre residentes y no residentes (las campañas publicitarias no son demasiado ambiciosas) y provisión de alojamiento para quienes realizan visitas *exploratorias*. Los costes se comparten entre las administraciones promotoras y patrocinadores privados (en este caso una compañía eléctrica).

*South Carolina Planned Retirement Community Model:* el énfasis en este caso se ha puesto en el desarrollo de urbanizaciones para retirados mediante la iniciativa privada (a menudo con un fuerte apoyo público, que ha llegado a la cesión gratuita de terrenos). El Estado ha propiciado también la realización de varios estudios por parte de universidades y la celebración de conferencias para animar a las comunidades locales a optar por esta vía para el desarrollo.

*Iniciativas en otros estados:* muchos estados han preparado material promocional específico que se envía a los retirados que lo solicitan. Este material suele incluir descripciones detalladas de las diversas localidades, un inventario de las infraestructuras, servicios e instalaciones disponibles así como información detallada sobre aspectos administrativos y fiscales relevantes para los potenciales nuevos residentes (algunos estados han llegado a eximir a los retirados del pago de ciertos tributos). Muchos estados optan por apoyarse en las políticas de promoción turística (incluyendo la celebración de eventos culturales y de ocio en áreas menos conocidas) que, indirectamente, contribuyen a la llegada de inmigrantes retirados.

---

*Fuente:* Reeder (1998)

*Nota:* estas estrategias están enfocadas básicamente a comunidades de pequeño tamaño y de carácter rural.

Incluso después de tomar la decisión de promover la atracción de retirados como una opción para favorecer el desarrollo de un determinado lugar, la experiencia de otros países muestra que un proceso exitoso exige que las administraciones implicadas consideren un gran número de aspectos. Skelley (2004) propone, por ejemplo, el siguiente listado (cuadro 17):

## Cuadro 17. Los retos de una política de atracción de retirados

---

### **Políticas de desarrollo**

1. ¿Cómo pueden los gobiernos locales liderar a sus comunidades para atraer retirados del tipo *amenity-seeking*?
2. ¿Cómo interactuarán los gobiernos locales con otras instituciones y grupos de sus comunidades para implantar el plan de atracción de retirados?
3. ¿Cómo pueden los gobiernos locales mantener el atractivo de sus comunidades para este grupo de población?
4. ¿Cómo podrán los gobiernos locales u otras instancias administrativas superiores evitar las potenciales consecuencias negativas –económicas, políticas y sociales- de la llegada de este tipo de población?
5. ¿Cómo podría interferir una estrategia de desarrollo basada en la llegada de retirados con otras estrategias de crecimiento, particularmente el turismo?
6. ¿Cómo podrían las comunidades desarrollar estas actividades sin destruir los aspectos medioambientales o recreativos que atraen este tipo de población?
7. ¿Cómo podría ser sostenible esta política de atracción de retirados?

### **Recursos e infraestructuras**

1. ¿Cómo se prepararán los gobiernos locales para las mayores necesidades en términos de recursos humanos y capacidad de gestión?
2. ¿Cómo se cubrirán las necesidades futuras de infraestructuras de las comunidades –especialmente en cuanto a carreteras, suministro de agua y alcantarillado?
3. ¿Cómo se mantendrán unos elevados niveles de seguridad pública (policía, bomberos, servicios de emergencia)?
4. ¿Cómo se actuará para conseguir recursos financieros de la administración central, autonómica y provincial, que cubran en parte los costes del desarrollo?
5. ¿Cómo se prepararán los gobiernos locales para dar respuesta a la posibilidad de que los nuevos ciudadanos demanden mejoras en la variedad y calidad de los servicios que prestan, lo que llevará vinculados unos mayores costes?

### **Espacios naturales, espacios de recreo, ocio y cultura**

2. ¿Cómo pueden las comunidades proteger las características medioambientales del área que la han convertido en atractiva?
3. ¿Cómo pueden las comunidades potenciar los espacios de recreo y ocio mediante el mantenimiento y expansión de parques, áreas de recreo, bibliotecas y centros culturales?

### **Aspectos políticos y legislativos**

1. ¿Cómo pueden los gobiernos locales prepararse para dar acomodo a una ciudadanía más asertiva, a una mayor variedad de puntos de vista, y a demandas de cambios en la variedad y calidad de los servicios, buscando el consenso y los acuerdos y evitando la división?
2. ¿Cómo pueden los gobiernos locales influir sobre la administración autonómica para que atienda y se comprometa con el desarrollo?
3. ¿Cómo pueden los gobiernos locales protegerse de ser “capturados” por los promotores inmobiliarios?
4. ¿Cómo pueden los órganos que deben tomar las decisiones los ámbitos local, provincial y autonómico prepararse para legislar a favor del desarrollo? (análisis de costes y beneficios apoyado en datos, generación de consensos sobre lo que es correcto y sostenible para la comunidad, generación rápida de la capacidad de gestión necesaria para analizar las consecuencias de los desarrollos, reestructuración de las normas y de la administración local para gestionar los cambios, mejorar el conocimiento y la formación del capital humano y garantizar que todo el nuevo personal que vaya incorporándose conoce los planes y las políticas, y las razones que los impulsan, entre otros aspectos)

---

Fuente: Skelley (2004)

Para concluir este trabajo, cabe señalar que la inmigración de retirados extranjeros debería ser vista como una oportunidad para la diversificación del tejido económico alicantino, apoyada en algunas de sus mayores fortalezas, como las condiciones climáticas y geográficas, las facilidades de acceso y la existencia de un tejido económico en el sector turístico que puede ser aprovechado para la prestación de servicios. Las rentas procedentes de las migraciones de retirados pueden contribuir a suavizar el ciclo económico y a desestacionalizar los ingresos de los sectores que sirven a los turistas, y su presencia puede impulsar el desarrollo de nuevas actividades económicas con un gran futuro. Sin embargo, es preciso constatar que esta opción lleva aparejados ciertos riesgos que no pueden ser

obviados. La emergencia y consolidación de la provincia de Alicante como destino significativo de parte de las corrientes migratorias de retirados desde el norte de Europa se ha producido fundamentalmente sin la intervención de las administraciones públicas y los factores determinantes de los flujos sólo parcialmente dependen de la acción de aquéllas. Sin embargo, existe un amplio margen de maniobra para que las administraciones públicas y el resto de agentes implicados se pongan de acuerdo para gobernar este fenómeno y su evolución futura, y conseguir aprovecharlo al máximo, en el marco de un desarrollo sostenible desde el punto de vista medioambiental, social y económico. Debe subrayarse que dichas acciones generarían sinergias con otras actividades, como el turismo, y la atracción de actividades ligadas a los servicios y a las industrias basadas en el conocimiento, en las que estos factores son también fundamentales.

## BIBLIOGRAFÍA

- Balkir, C. y Kirkulak, B. (2006) "Turkey as a New Destination for Retirement Migration", comunicación presentada al Congreso Internacional sobre International migration, multi-local livelihoods and human security: Perspectives from Europe, Asia and Africa, 30-31 de Agosto de 2007, Holanda.
- Breuer, T. (2005) 'Alemanes de tercera edad en Canarias', en Rodríguez, V., Casado-Díaz, M.A. y Huber, A. (eds) *Migración internacional de retirados en España*. Madrid: Consejo Superior de Investigaciones Científicas, 263-292.
- Casado, M. A.; Rodríguez, V. (2002). 'La migración internacional de retirados en España: limitaciones de las fuentes de información', en *Estudios Geográficos*, 63(248-9): 533-558.
- Casado-Díaz, M.A, Kaiser, C. y Warnes, A.M. (2004) 'Northern European retired residents in nine Southern European areas: characteristics, motivations and adjustment', en *Ageing and Society*, 24 (3): 353-81.
- Casado-Díaz, M.A. (2006) 'Retiring to the Costa Blanca: a cross-national analysis', en *Journal of Ethnic and Migration Studies*, 32 (8): 1321-1339.
- Dwyer, P. (2000) "Movements to some purpose? An exploration of international retirement migration in the European Union", en *Education and Ageing*, 15(3): 149-162.
- Frey, W.; Liaw, K.L y Lin, G. (2000) "Elderly Migrant Types in the United States", *International Journal of Population Geography*, 6, págs. 21-44.
- Gibler, K., Taltavull, P., Casado-Díaz, J.M., Casado-Díaz, M.A. y Rodríguez, V. (2008) "Examining Retirement Housing Preferences Among International Retiree Migrants", en *International Real Estate Review* (en prensa)
- Glasgow N, Reeder J. (1990) "Economic and Fiscal implications of nonmetropolitan retirement migration", *Journal of Applied Gerontology* 9, págs. 433-451.
- Glasgow N. (1995) "Retirement migration and the use of services in nonmetropolitan counties", *Rural Sociology* 60, págs. 224-243.



- Gustafson, P. (2008) "Transnationalism in retirement migration: the case of North European retirees in Spain", en *Ethnic and Racial Studies*, 31 (3): 451-475.
- Hall, C.M. and Müller, D. (eds.) *Tourism, Mobility and Second Homes: Between Elite Landscape and Common Ground*, London: Channelview Publications.
- Huber, A. (2005) 'Retirados Suizos en la Costa Blanca (Provincia de Alicante)', en Rodríguez, V., Casado-Díaz, M.A. y Huber, A. (eds) *Migración internacional de retirados en España*. Madrid: Consejo Superior de Investigaciones Científicas, 95-119.
- INE (2008a) *Revisión del Padrón municipal 2007* (disponible en <http://www.ine.es>).
- INE (2008b) *Avance del Padrón a 1 de enero de 2008. Datos provisionales* (disponible en <http://www.ine.es>).
- Instituto de Estudios Turísticos (2008) *Balance de resultados de demanda turística internacional 2004-2007 desde la óptica de los mercados emisores*.
- National Statistics (Reino Unido) (2008) *Travel Trends 2006. Data and commentary from the International Passenger Survey* (disponible en [http://www.statistics.gov.uk/downloads/theme\\_transport/TravelTrends2006.pdf](http://www.statistics.gov.uk/downloads/theme_transport/TravelTrends2006.pdf)).
- King, R., Warnes, A. M. and Williams, A. (2000) *Sunset Lives: British Retirement Migration to the Mediterranean*, Oxford: Bergamon.
- Miller, W.; Hy, R. y Romund, C. () *Economic and Fiscal Impact of In-Migrating Retirees on Arkansas' Economy* (disponible en [http://www.uaex.edu/Other\\_Areas/publications/pdf/FSCDM-4.pdf](http://www.uaex.edu/Other_Areas/publications/pdf/FSCDM-4.pdf)).
- OCDE (2008) *Opening up Trade in Services: Key for Tourism Growth*. February 2008 Policy Brief, OECD Observer.
- O'Reilly, K. (2000) *The British on the Costa del Sol: transnational identities and local communities*. London: Routledge.
- Reeder, R.J. (1998) *Retiree-Attraction Policies for Rural Development*. US Department of Agriculture. Agriculture Information Bulletin N°. 741.

- Rodríguez, Casado-Díaz y Huber (2000) Impactos de los retirados europeos en la costa española, en OFRIM Suplementos 7, Revista Especializada en Inmigración: 117-138
- Rodríguez, V., Casado-Díaz, M.A. and Huber, A. (2005) *La migración de europeos retirados en España*. Madrid: Consejo Superior de Investigaciones Científicas.
- Rodríguez, V, Fernández-Mayoralas, G. and Rojo, F. (1998) 'European retirees on the Costa del Sol: a cross-national comparison', *International Journal of Population Geography*, 4(2): 183-200.
- Skelley, B.D. (2004) "Retiree-Attraction Policies: Challenges for Local Governance in Rural Regions", en *Public Administration and Management: An Interactive Journal*, Vol. 9, Nº. 3; págs. 212-223.
- Sriskandarajah, D. y Drew, C. (2006) *Brits abroad. Mapping the scale and nature of British emigration*. Institute for Public Policy Research.
- Sunil, T.S.; Rojas, V. y Bradley, D.E. (2007) "United States' international retirement migration: the reasons for retiring to the environs of Lake Chapala, Mexico", *Ageing & Society* 27, págs. 489-510.
- Taltavull, P., Gibler, K., Casado-Díaz, J.M., Casado-Díaz, M.A. y Rodríguez, V. (2005) "The role of European retiree migration on Valencian Community housing markets", Comunicación presentada en el 12th European Real Estate Society Conference. Dublín, Irlanda, 15-19, Junio, 2005.
- Truly, D. (2002) 'International retirement migration and tourism along the Lake Chapala Riviera: developing a matrix of retirement migration behaviour', en *Tourism Geographies*, 4:3, 261-281.
- Warnes, A.M. y Williams, A. (2006) Older migrants in Europe: a new focus for migration studies, en *Journal of Ethnic and Migration Studies*, Vol. 32 (8): pp. 1257-1281
- Williams, A.M., King, R., Warnes, A.M. y Patterson, G. (2000) 'Tourism and international retirement migration: new forms of and old relationship in Southern Europe', en *Tourism Geographies*, 2(1): 28-49.

Anexo: distribución de la población residente extranjera de 65 y más años de edad en los municipios de la provincia de Alicante (datos 2007)

	Total		Extranjeros		Extranjeros 65+/total 65+	Extranjeros 65+/total pob
	Total	De 65 y más años (65+)	Total	De 65 y más años (65+)		
Total	1.825.264	305.007	392.907	70.027	22,96%	3,84%
03001-Adsubia	668	173	262	58	33,53%	8,68%
03002-Agost	4.766	804	483	16	1,99%	0,34%
03003-Agres	623	141	52	3	2,13%	0,48%
03004-Aigües	951	166	290	51	30,72%	5,36%
03005-Albatera	11.102	1.502	1.957	159	10,59%	1,43%
03006-Alcalalí	1.395	417	815	252	60,43%	18,06%
03007-Alcocer de Planes	216	47	35	7	14,89%	3,24%
03008-Alcoleja	219	72	8	2	2,78%	0,91%
03009-Alcoy/Alcoi	60.700	11.307	2.871	39	0,34%	0,06%
03010-Alfara	430	87	22	0	0,00%	0,00%
03011-Alfàs del Pi (l')	19.913	3.940	10.994	3.050	77,41%	15,32%
03012-Algorfa	3.645	690	2.389	473	68,55%	12,98%
03013-Algueña	1.515	349	109	7	2,01%	0,46%
03014-Alicante/Alacant	322.673	51.736	39.436	1.690	3,27%	0,52%
03015-Almoradí	17.945	2.419	3.167	187	7,73%	1,04%
03016-Almudaina	127	36	16	3	8,33%	2,36%
03017-Alqueria d'Asnar (l')	455	97	38	3	3,09%	0,66%
03018-Altea	22.648	3.922	7.842	1.593	40,62%	7,03%
03019-Aspe	19.246	2.853	1.406	78	2,73%	0,41%
03020-Balones	163	45	25	1	2,22%	0,61%
03021-Banyeres de Mariola	7.193	1.227	257	1	0,08%	0,01%
03022-Benasau	210	69	9	1	1,45%	0,48%
03023-Beneixama	1.828	411	134	4	0,97%	0,22%
03024-Benejúzar	5.419	924	515	27	2,92%	0,50%
03025-Benferri	1.601	263	349	91	34,60%	5,68%
03026-Beniarbeig	1.729	330	390	79	23,94%	4,57%
03027-Beniardá	220	58	59	3	5,17%	1,36%
03028-Beniarrés	1.335	381	83	3	0,79%	0,22%
03029-Benigembla	570	179	249	69	38,55%	12,11%
03030-Benidoleig	1.139	314	557	186	59,24%	16,33%
03031-Benidorm	69.058	10.577	20.248	2.544	24,05%	3,68%
03032-Benifallim	125	45	0	0	0,00%	0,00%
03033-Benifato	188	47	32	2	4,26%	1,06%
03034-Benijófar	3.707	738	2.140	489	66,26%	13,19%
03035-Benilloba	843	227	26	3	1,32%	0,36%
03036-Benillup	101	17	4	0	0,00%	0,00%
03037-Benimantell	466	116	94	18	15,52%	3,86%
03038-Benimarfull	441	132	33	3	2,27%	0,68%
03039-Benimassot	131	32	15	3	9,38%	2,29%
03040-Benimeli	429	128	131	46	35,94%	10,72%
03041-Benissa	12.690	3.073	5.641	1.739	56,59%	13,70%
03042-Benitachell/Poble Nou de Benitatxell (el)	4.773	1.201	3.225	845	70,36%	17,70%
03043-Biar	3.693	682	171	14	2,05%	0,38%
03044-Bigastro	6.588	858	1.154	77	8,97%	1,17%
03045-Bolulla	399	112	154	33	29,46%	8,27%
03046-Busot	2.847	482	1.181	281	58,30%	9,87%
03047-Calpe/Calp	27.768	7.646	17.033	6.311	82,54%	22,73%
03048-Callosa d'En Sarrià	8.008	1.289	2.234	93	7,21%	1,16%

03049-Callosa de Segura	17.423	2.666	2.250	37	1,39%	0,21%
03050-Campello (el)	25.055	3.847	4.795	1.090	28,33%	4,35%
03051-Campo de Mirra/Camp de Mirra (el)	414	94	14	0	0,00%	0,00%
03052-Cañada	1.203	248	37	0	0,00%	0,00%
03053-Castalla	9.673	1.466	1.405	192	13,10%	1,98%
03054-Castell de Castells	517	189	80	10	5,29%	1,93%
03055-Catral	8.105	1.129	2.029	222	19,66%	2,74%
03056-Cocentaina	11.209	2.054	624	44	2,14%	0,39%
03057-Confrides	303	100	48	6	6,00%	1,98%
03058-Cox	6.414	894	638	10	1,12%	0,16%
03059-Crevillent	28.172	3.651	3.217	123	3,37%	0,44%
03060-Quatretondeta	138	49	9	1	2,04%	0,72%
03061-Daya Nueva	1.761	322	516	81	25,16%	4,60%
03062-Daya Vieja	459	117	258	61	52,14%	13,29%
03063-Dénia	42.704	6.843	12.693	2.498	36,50%	5,85%
03064-Dolores	6.954	1.187	953	97	8,17%	1,39%
03065-Elche/Elx	222.422	28.974	23.732	610	2,11%	0,27%
03066-Elda	55.289	9.023	3.471	62	0,69%	0,11%
03067-Facheca	119	35	3	0	0,00%	0,00%
03068-Famorca	53	26	12	6	23,08%	11,32%
03069-Finestrat	4.945	708	2.127	348	49,15%	7,04%
03070-Formentera del Segura	3.518	527	1.287	117	22,20%	3,33%
03071-Gata de Gorgos	5.969	1.072	1.233	140	13,06%	2,35%
03072-Gaianes	376	92	7	1	1,09%	0,27%
03073-Gorga	248	77	4	0	0,00%	0,00%
03074-Granja de Rocamora	2.271	380	222	3	0,79%	0,13%
03075-Castell de Guadalest (el)	215	44	42	2	4,55%	0,93%
03076-Guardamar del Segura	15.132	2.991	5.460	1.118	37,38%	7,39%
03077-Fondó de les Neus (el)	2.501	569	904	169	29,70%	6,76%
03078-Hondón de los Frailes	1.231	304	650	161	52,96%	13,08%
03079-Ibi	23.609	3.387	1.846	20	0,59%	0,08%
03080-Jacarilla	1.957	343	388	48	13,99%	2,45%
03081-Jalón/Xaló	3.002	600	1.307	234	39,00%	7,79%
03082-Jávea/Xàbia	29.923	6.533	15.879	4.452	68,15%	14,88%
03083-Jijona/Xixona	7.553	1.545	570	49	3,17%	0,65%
03084-Lorcha/Orxa (l')	751	199	56	6	3,02%	0,80%
03085-Llíber	1.001	240	657	169	70,42%	16,88%
03086-Millena	187	48	35	5	10,42%	2,67%
03088-Monforte del Cid	6.497	965	824	41	4,25%	0,63%
03089-Monóvar/Monóver	12.923	2.369	1.181	67	2,83%	0,52%
03090-Mutxamel	20.364	2.333	2.152	318	13,63%	1,56%
03091-Murla	574	192	284	75	39,06%	13,07%
03092-Muro de Alcoy	8.611	1.351	487	35	2,59%	0,41%
03093-Novelda	26.525	3.919	2.095	40	1,02%	0,15%
03094-Nucia (la)	15.519	2.599	6.725	1.812	69,72%	11,68%
03095-Ondara	6.217	927	941	68	7,34%	1,09%
03096-Onil	7.622	1.183	530	18	1,52%	0,24%
03097-Orba	2.503	751	1.318	482	64,18%	19,26%
03098-Orxeta	758	154	233	48	31,17%	6,33%
03099-Orihuela	80.468	15.139	29.758	6.520	43,07%	8,10%
03100-Parcent	1.061	253	410	92	36,36%	8,67%
03101-Pedreguer	7.097	1.439	1.694	393	27,31%	5,54%
03102-Pego	10.878	2.463	2.038	566	22,98%	5,20%
03103-Penàguila	330	111	12	0	0,00%	0,00%

03104-Petrer	33.486	4.116	1.198	27	0,66%	0,08%
03105-Pinós (el)/Pinoso	7.442	1.267	871	66	5,21%	0,89%
03106-Planes	803	213	90	15	7,04%	1,87%
03107-Polop	3.869	590	1.344	201	34,07%	5,20%
03109-Rafal	3.901	490	559	6	1,22%	0,15%
03110-Ràfol d'Almúnia (El)	635	168	296	87	51,79%	13,70%
03111-Redován	6.982	905	773	8	0,88%	0,11%
03112-Relleu	1.090	250	370	28	11,20%	2,57%
03113-Rojales	17.543	4.593	12.587	3.533	76,92%	20,14%
03114-Romana (la)	2.467	511	547	80	15,66%	3,24%
03115-Sagra	457	126	154	28	22,22%	6,13%
03116-Salinas	1.522	277	215	28	10,11%	1,84%
03117-Sanet y Negrals	727	180	230	60	33,33%	8,25%
03118-San Fulgencio	10.583	3.075	8.031	2.520	81,95%	23,81%
03119-Sant Joan d'Alacant	20.997	2.838	2.509	174	6,13%	0,83%
03120-San Miguel de Salinas	7.625	1.736	4.794	1.240	71,43%	16,26%
03121-Santa Pola	29.221	4.704	6.707	1.339	28,47%	4,58%
03122-San Vicente del Raspeig/Sant Vicent del Raspeig	49.341	5.439	3.096	124	2,28%	0,25%
03123-Sax	9.716	1.427	787	79	5,54%	0,81%
03124-Sella	639	187	87	14	7,49%	2,19%
03125-Senija	658	145	264	42	28,97%	6,38%
03127-Tàrbena	758	227	278	41	18,06%	5,41%
03128-Teulada	13.281	3.604	8.400	2.805	77,83%	21,12%
03129-Tibi	1.625	310	280	75	24,19%	4,62%
03130-Tollos	65	31	10	2	6,45%	3,08%
03131-Tormos	339	103	142	59	57,28%	17,40%
03132-Torremanzanas/Torre de les Maçanes (la)	745	213	120	18	8,45%	2,42%
03133-Torrevieja	94.006	19.395	47.779	10.066	51,90%	10,71%
03134-Vall d'Alcalà (la)	191	78	18	10	12,82%	5,24%
03135-Vall de Ebo	297	98	28	4	4,08%	1,35%
03136-Vall de Gallinera	672	215	107	17	7,91%	2,53%
03137-Vall de Laguar (la)	937	295	138	23	7,80%	2,45%
03138-Verger (el)	4.688	780	992	104	13,33%	2,22%
03139-Villajoyosa/Vila Joiosa (la)	30.550	4.700	5.563	725	15,43%	2,37%
03140-Villena	34.523	5.361	2.590	61	1,14%	0,18%
03901-Poblets (els)	3.078	954	1.886	759	79,56%	24,66%
03902-Pilar de la Horadada	20.338	3.501	9.111	1.972	56,33%	9,70%
03903-Montesinos (Los)	4.284	621	1.374	175	28,18%	4,08%
03904-San Isidro	1.561	202	107	8	3,96%	0,51%

Fuente: INE(2008a)