



*lentős része el sem jut a termelőkhez, vagy ha igen, akkor sem realizálódik üzemi többletjövedelemként!*

Az okokat keresve nem kell feltétlenül gazdasági bűncselekményre gondolni, mert inkább arról van szó, hogy a költségek egy része szükségszerűen a támogatási intézkedések előkészítésére, végrehajtására és ellenőrzésére fordítódik, illetve a támogatások hatására megemelkedő földbérleti díjak, alapanyagárak, munkaerőköltségek stb. miatt a pénz a földtulajdonosokhoz, az inputok előállítóihoz, forgalmazóihoz kerül. Közvetve haszonélvezői lehetnek a támogatásoknak a felvásárlók, feldolgozóüzemek is, mert ha a támogatott termékek előállítására nő, akkor azokhoz az emelkedő kínálat következtében mérsékeltébb áron juthatnak hozzá. A támogatási rendszerben veszteségek, „elszivárgások” lépnek fel, amelyek miatt a támogatások számottevő része nem a megcélzott termelőkhez kerül, hanem a vertikum mezőgazdasági termelést megelőző (alapanyag-előállító, eszközgyártó, földtulajdonos) vagy azt követő (nagy- és kiskereskedelem, feldolgozás, fogyasztás) fázisaiban csapódik le. Az előbbit fölfelé történő elszivárgásnak, az utóbbit pedig lefelé irányuló elszivárgásnak nevezhetjük.

Veszteség származik továbbá abból is, hogy a támogatások hatására a gazdálkodók nem a piaci szempontból optimális termelési szerkezetet és technológiai megoldásokat választják. Például korlátozzák bizonyos, piaci szempontból jövedelmező tevékenységek méretét, hogy üzemi erőforrásokat lehessen átcsoportosítani a támogatott termékek előállítására. Az így elmaradó jövedelem is csökkenti a támogatás hatékonyságát. Annak érdekében, hogy a támogatás előnyeit maximalizálni lehessen, a vállalkozások esetenként növelik a termelés intenzitását a támogatott ágazatokban (pl. egységnyi területre több műtrágyát, növényvédő szert, öntözővizet

stb. használnak fel), ami ismét növeli a termék önköltségét.

A támogatások hatására a gazdák – kedvezőtlen feltételek bekövetkezésekor is – mindaddig fenntartják a termelést, amíg a támogatással megnövelt bevételek nagyobbak, mint a termelési költségek. Tehát adott esetben a termelést akkor is tovább folytatják, ha tiszta piaci körülmények között – a veszteségesség miatt – abba kellene hagyniuk. Így a támogatások hatékonysága azáltal is csökken, hogy egy részüket a termelőknek a veszteség pótlására kell felhasználniuk. Emellett lelassul a strukturális átalakulás üteme is.

Az agrárgazdaságtan *támogatás-hatékonyságról* (transfer efficiency) beszél az állami intézkedéseknek a mezőgazdasági jövedelmekre gyakorolt hatásával, illetve a bekövetkező veszteségekkel kapcsolatban. A támogatás-hatékonyság nem más, mint a mezőgazdasági termelők (támogatásból származó) jövedelemnövekedése és az ezzel összefüggő állami és fogyasztói (társadalmi) költségnövekedés közötti arány. Képlettel:

$$TH = \frac{\Delta TJ}{\Delta AFK} \cdot 100, \text{ ahol}$$

TH= támogatás-hatékonyság,

TJ= termelői (üzemi) jövedelem,

AFK= az adófizetők és fogyasztók költségei.

Vagyis a támogatás-hatékonyság a termelői jövedelem változásának, valamint az adófizetői és fogyasztói költségek változásának hányadosa, amely változások a támogatás valamely csekély változtatásának hatására következnek be. A gyakorlatban ez a hányados mindig kisebb 1-nél.

Az agrárpolitika, s ezen belül a támogatáspolitikák kialakítása szempontjából lényeges, hogy fordított kapcsolat áll fenn a támogatás piactorzító hatása és hatékonysága között. A termelők jövedelmére azok a támogatásformák gyakorolják a legkedvezőbb hatást, amelyek a legkevésbé befolyásolják a piaci helyzetet, míg a nagymérték-

ben kereskedelemtorzító támogatásokra fordított adófizetői és fogyasztói költségekből csak szerény részesedés jut a gazdálkodóknak (*Dewbre – Anton – Thompson, 2001*).

Az évek során az Európai Unió egészében megfigyelhető volt, hogy a leginkább piactorzító hatású támogatástípusok (a termékkibocsátáson, valamint a változó inputokon alapuló támogatások) aránya lecsökkent. Ezzel szemben a piacot kevésbé befolyásoló, a termeléstől elválasztott (termelési kötelezettséggel nem járó) támogatások részaránya megnőtt. Ebben az irányban tett határozott lépés volt az összevont gazdaságtámogatási rendszer (SPS) 2005-ben kezdődött bevezetése, illetve a 2004 után csatlakozott tagországok többségében alkalmazott egyszerűsített területalapú rendszer (SAPS). Tekintve azonban, hogy az ártámogatás (vagyis a vámok, intervenciók felvásárlás, exporttámogatás, importkvóták) szerepe még mindig jelentős az Unióban, s mivel ez a támogatástípus szükségszerűen egy bizonyos termék előállításához kapcsolódik, a jelentős piacbefolyásoló hatású termékspecifikus támogatások részaránya összességében változatlanul magas (2006-ban 49%).

A tanulmányban meghatároztuk a hazánkban alkalmazott főbb támogatástípusokhoz tartozó hatékonysági veszteségeket, annak érdekében, hogy realisabb képet kapjunk a mezőgazdasági vállalkozások által ténylegesen megszerezhető jövedelmekről, és hogy a támogatáspolitikát a hatékonyabb megoldások irányába lehessen orientálni.

#### AZ ALKALMAZOTT MÓDSZER

A vizsgálatunkban alkalmazott módszer az OECD által kidolgozott – és álta-

lunk némileg továbbfejlesztett – viszonylag egyszerű eljáráson alapul (lásd *OECD, 2001b*), amely a valósághoz képest bizonyos egyszerűsítéseket tesz szükségesé, de ennek ellenére alkalmas a lényeges összefüggések bemutatására és reális eredmények kiszámítására.

Az alábbiakban – helytakarékoság céljából – mellőzzük a formális, matematikai képletekkel történő levezetést, ehelyett szóban vázoljuk fel a módszer lényegét.<sup>2</sup> Összefoglalva az történet, hogy megszerkesztjük a támogatás kismértékű (marginális) változása hatására bekövetkező termelői jövedelemváltozást, illetve a társadalmi költségváltozást leíró egyenleteket. Mindez néhány egyszerű (bár nehezen meghatározható) ökonómiai paraméter segítségével lehetséges: a termőföld, a munka és a tőke kínálatának rugalmassága, ezen tényezők költségeken belüli aránya, az agrártermékek iránti kereslet rugalmassága, valamint a kezdeti támogatási arány (lásd később). Az egyenletek megoldásával eljuthatunk a támogatás-hatékonyság értékeihez. Az eljárás egyes lépéseiben az alábbi tényezőket kell meghatározni:

1. *A bevétel növekedése a támogatás emelkedése hatására.* A termelő bevétele részben a piacon elért árbevételből, részben a támogatásból tevődik össze. A támogatás növelésével változatlan mennyiségű termelés mellett is növekszik a bevétel, de amennyiben a támogatás a termelés bővítésére ösztönöz, akkor a termelésnövekedés hatására is. A termelés bővülésének mértéke – a támogatásnövekedés mértéke mellett – a termékkínálat árérzékenységétől függ.<sup>3</sup>

2. *A termelési tényezők hozadékának emelkedése.* Feltételezzük, hogy a támogatásból származó bevétel növekedés, illetve az így előálló többletjövedelem a költ-

<sup>2</sup> A hivatkozott OECD-tanulmány a fontosabb támogatástípusokra vonatkozóan közli a részletes levezetést.

<sup>3</sup> Nyitott gazdaságban nem kell feltételeznünk, hogy a termelésnövekedés hatására a termék piaci ára csökkenni fog, mert a többlet exportálható, és – ún. „kis ország” esetén – ez a többletexport nem akkora mennyiségű, hogy a világpiaci árakat leszoríthatná.

ségarányoknak megfelelően osztható fel a figyelembe vett termelési tényezők (föld, munka, vásárolt álló- és forgóeszközinputok) között. Amennyiben a termelési tényezők (legalábbis részben) nem az üzem tulajdonában vannak, akkor a külső tulajdonosok (pl. földtulajdonosok, külső munkavállalók) tulajdoni arányuknak megfelelően részesednek a többlettámogatás hasznából.

3. *A termelői (üzemi) jövedelem növekedése.* A saját tulajdonban levő termelési tényezők hozadékának emelkedése sem gyarapítja teljes egészében a mezőgazdasági termelők jövedelmét. A támogatás megosztása a termelő és a termékvertikum más szereplői között alapvetően a termelési tényezők kínálatának rugalmasságától függ. Minél nagyobb a termelő tulajdonában levő erőforrás kínálatának rugalmassága, annál nagyobb mértékű a támogatás hatására bekövetkező alkalmazkodás a szóban forgó tényező használatában és annál kisebb a termelőnél maradó támogatásrész. A csekély rugalmasságú termelési tényezők (pl. a termőföld) birtoklása viszont előnyös a támogatás hasznából történő részesedést illetően.

A termelési tényezők kínálata kétféle módon változhat: vagy változik az összes (pl. országos szinten) felhasználható mennyiségük, vagy pedig az üzemen (háztartáson) belüli hasznosítási lehetőségek közötti átcsoportosításuk vezet a kínálat változásához. Az első lehetőség a termőföld esetében elhanyagolható, de a másik megoldás már gyakoribb: pl. a gabonafélék termeléséhez adott támogatás növelése esetén növelhető az érintett kultúrák vetésterülete oly módon, hogy csökkentjük a kapásnövények, tömegtakarmányok stb. által elfoglalt termőterületet. Ez viszont nyilvánvalóan jövedelemkieséssel jár (allokációs vagy lehetőségköltség), ami elviszi a támogatásemelésből származó haszon egy részét.

A mezőgazdasági munkaerő esetében – különösen közép- és hosszabb távon – már elképzelhető mind az összkínálat növekedése, mind a belső átcsoportosítás hatására bekövetkező kínálatnövekedés. Egyéni gazdaságok esetében fontos kínálatnövelő tényező lehet egyes családtagok üzemen kívüli munkavégzésének mérséklése a mezőgazdasági munka javára. A fiatalok szakképzésének támogatásával, az átképzés lehetőségének biztosításával stb. a társas vállalkozások is sokat tehetnek a munkaerő megszerzése és üzemhez kötése érdekében.

A vásárolt álló- és forgóeszközinputok kínálatának rugalmassága is jelentősen függ a vizsgálati idő hosszától. Az inputok beszerzése az esetek többségében nem jelent gondot, a kínálat nagy rugalmassággal képes alkalmazkodni az igényekhez, bár ennek a folyamatnak is időszükséglete van, tehát a nagyfokú rugalmasság csak középtávon érzékelhető.

Az üzemi jövedelem növekedése a felhasznált termelési tényezők által eredményezett jövedelemnövekedések összege. Egy-egy erőforrás hozzájárulása az üzemi jövedelem növekedéséhez az alábbi egyszerű képlettel írható le általános formában:

$$\Delta NJ = 1/(1+e) \cdot \Delta B$$

$\Delta NJ$ , illetve  $\Delta B$  jelenti az adott erőforrás hozzájárulását az üzemi jövedelem, illetve bevétel növekedéséhez,  $e$  pedig az erőforrás kínálatának rugalmassága. A nulla kínálati rugalmasság azt jelenti, hogy az adott erőforrás termelésben felhasználható mennyisége rögzített. Ha a kereslet iránta növekszik, akkor csak az ára nő, a kínált mennyiség nem változik. Amennyiben az ilyen erőforrás az üzem tulajdonában van, akkor a támogatásnöveléssel összefüggő hozadék növekedés az üzem kasszájában marad. Minden egyéb esetben az erőforrás kínálatának rugalmassága szabályozza a támogatásnövelésből származó haszon megosztását. Az üzemi

jövedelem növekedése (egyéb tényezőket változatlanak véve) a támogatásnövelés hatására annál nagyobb (kisebb) lesz

- minél nagyobb (kisebb) a saját tulajdonú termelési tényezők által okozott költség aránya az összköltségen belül; és
- minél kisebb (nagyobb) a termelési tényezők kínálatának rugalmassága.

Más megközelítéssel azt mondhatjuk, hogy az üzemi jövedelem növekedése úgy számítható, hogy a támogatásnövelés hatására létrejövő bevételelnövekedésből levonjuk a földtulajdonosokhoz, az idegen munkavállalókhoz és az input-beszállítókhoz kerülő részt, valamint az allokációs költségeket.

Még egy további tétel levonására kell gondolnunk; arra, amely a mezőgazdaságot követő vertikális szakaszokba (felvásárlók, feldolgozók, kiskereskedelmi hálózatok, végső fogyasztók) átvándorló agrártámogatások összegét jelenti. Hogy ilyen jellegű hatékonyságromlás is létezik, azt egyrészt a támogatások hatására bekövetkező termelésbővülés árleszorító hatása, másrészt az élelmiszervertikum mezőgazdaságot követő szakaszaiban megfigyelhető nagyfokú koncentráció is valószínűsíti. A kialakult monopolhelyzet, illetve erőfölény lehetőséget ad a termelőknek járó felvásárlási ár csökkentésére vagy alacsony szinten tartására. A lefelé történő elszívárgás mérésére azt az eljárást választottuk, hogy meghatároztuk a belföldi felvásárlási ár és a világpiaci ár (vagy más alkalmas referenciaár) különbségét és – negatív különbség esetén, vagyis ha a referenciaár volt a magasabb – ezt az eltérést tekintettük a mezőgazdasági termelőktől a felvásárlási árakon keresztül elvont támogatásnak. (Pozitív eltérés esetén a mezőgazdasági termelés támogatásáról van szó, amit

végső soron a fogyasztók finanszíroznak.) Az elvont támogatás abszolút vagy százalékos értéke összeadható a fölfelé történő támogatáselszívárgásra számított hasonló értékekkel. Az eredeti többlettámogatás és az összesített elszívárgás különbözete jelentkezik üzemi jövedelemnövekedésként.

4. *Az adófizetői és fogyasztói (társadalmi) költségekre gyakorolt hatás.* Az adófizetők és fogyasztók támogatásokkal kapcsolatos költségei nagymértékben az alkalmazott támogatástípustól függenek. Ha pl. egy adott mezőgazdasági termék előállításban részt vesznek oly módon, hogy a magasabb belföldi árak érdekében a kormányzat importvámot vet ki a külföldről származó árukra, akkor két eset lehetséges: 1) az ország az adott termékből többet állít elő, mint a belföldi fogyasztás; ilyenkor a költségvetésnek (az adófizetőknek) exporttámogatást kell fizetni az exportálni kívánt mennyiség után a külföldi fogyasztók számára, hogy kiegyenlítődjen a belföldi ár és a világpiaci ár közötti különbség; 2) fordított esetben viszont (vagyis ha importra van szükség) a költségvetés vámbevételre tesz szert (negatív költség)<sup>4</sup>.

Ártámogatás esetén a belföldi fogyasztókra is többletköltségek hárulnak azáltal, hogy a világpiaci árnál drágábban jutnak a termékhez. Ez azonban csak a költségek egyik része, a másik rész miatt keletkezik, hogy a magas belföldi ár miatt a fogyasztásuk feltehetően kisebb, mint a kedvezőbb világpiaci árnál lenne. Ezáltal az ún. fogyasztói többletük<sup>5</sup> csökken.

Más támogatási konstrukciók esetében egyszerűbb is lehet a társadalmi költségek számítása. A területalapú támogatások növelése esetén pl. a hektáronkénti többlettámogatás és a hektárszám szorzatából adódik a társadalmi költségnövekedés.

<sup>4</sup> Természetesen a költségek kalkulációja során figyelembe kell venni a termelés változását is az ártámogatás hatására, ami a támogatott termék belföldi keresleti rugalmasságának függvénye.

<sup>5</sup> A fogyasztói többlet – egy termékegységre vonatkoztatva – a fogyasztók fizetési hajlandósága (az a legnagyobb összeg, amennyit készek lennének fizetni egy pótlólagos termékegységért, s amely megfelel a termék fogyasztásával járó határhasznuknak) és a ténylegesen fizetendő fogyasztói ár közötti különbség. A fentiekben a megvásárolt termékegységekre vonatkozó összegzett fogyasztói többlet csökkenéséről van szó.

Ha azonban a támogatásnövelés előidézi a támogatott termékek, termékcsoportok vetésterületének növekedését (gondoljunk pl. a GOFR-növényekre hazánkban), akkor a megnövelt területre fizetett támogatás is többletköltségnek minősül. Ráadásul a területnövekedésre vonatkozóan nem csak a többlettámogatást kell felszámítani, hanem az eredeti támogatást is (emiat van jelentősége a korábban említett 'kezdeti támogatási arány' nevű változónak, ami a hektáronkénti támogatás és a támogatással megnövelt árbevétel támogatásnövelés előtti aránya).

5. A támogatás-hatékonyság meghatározása. Miután az előzőek szerint kiszámítható a már korábban bemutatott  $TH = \Delta TJ / \Delta AFK$  képlet mindkét jobboldali tényezője, maga a támogatás-hatékonyság is meghatározható a különböző támogatástípusokra (piaciár-támogatás, inputtámogatás, földalapú támogatás stb.).

#### AZ INPUTADATOK BECSLÉSE

A támogatás-hatékonyság egyenletei az 1. táblázatban is felsorolt 11 paramétert

tartalmazzák<sup>6</sup>. Első csoportjuk a termelési tényezők (föld, munka, álló- forgóeszközinputok) összköltségen belüli arányait tartalmazza (ezek együttesen 100%-ot adnak ki). Meghatározásuk a tesztüzemi adatbázis 2004-2006. évekre számított átlagadatai alapján történt. A termőföld költségeként a bérleti díjat<sup>7</sup>, illetve a hektáronkénti becsült egyéb költségeket (mezeiút- és csatorna-fenntartási költség, műtárgyak értékcsökkenése és fenntartása stb.) vettük figyelembe. A munkaerő költségeként a személyi jellegű ráfordítások (bérköltség, egyéb kifizetések, bérjárulékok) szerepelnek, míg az inputok költségeit az anyagjellegű ráfordítások és az értékcsökkenési leírás adja.

Az erőforrások tulajdoni részarányát ugyancsak a 2004-06. évi tesztüzemi adatok alapján becsültük, figyelembe véve a saját tulajdonú földterületre, valamint az üzemi munkaerőre (a családtagok, illetve a társas vállalkozások állandó dolgozói) vonatkozó adatokat.

Az erőforrások, illetve a termékek kínálati rugalmasságára vonatkozó adatok ki-

1. táblázat

#### A változók áttekintése

Változó	Leírás	Viszonya a támogatás-hatékonysághoz
<b>Költségarányok</b>		
$s_n$	termőföld	pozitív
$s_l$	munkaerő	pozitív
$s_c$	inputok	pozitív
<b>Az üzem tulajdoni részaránya</b>		
$n_r$	termőföld	pozitív
$l_r$	munkaerő	pozitív
<b>Kínálati rugalmasságok</b>		
$e_n$	termőföld	negatív
$e_l$	munkaerő	negatív
$e_c$	inputok	negatív
$\varepsilon_s$	mezőgazdasági termékek	pozitív
<b>Kezdeti támogatási arányok</b>		
Op	output-támogatás	negatív
Ap	területalapú támogatás	negatív

Forrás: OECD, 2001b nyomán

<sup>6</sup> A támogatás-hatékonyságra vonatkozó számításokat a 2006. év közvetlen támogatásaira (SAPS és top-up) vonatkozóan végeztük el. Mivel a top-up támogatások ágazathoz (ágazatcsoporthoz) kötöttek, egyes paraméterek értékei ágazatonként is eltérőek.

<sup>7</sup> A bérleti díjat, mint lehetőségköltséget, az üzemi tulajdonban levő terület után is felszámítottuk.



alakításánál figyelemmel voltunk a korábban említett megfontolásokra, illetve – hazai becslések híján – külföldi példákat vettünk segítségül (legnagyobb mértékben az OECD, 2001a kiadványra támaszkodtunk). A kezdeti támogatási arányok becslése a (2006-ot megelőző) 2005. év hazai feltételeit figyelembe véve történt. A referenciaárak számítása során a referenciaárakat – az OECD módszertannak megfelelően – korrigáltuk a hazai és a referenciapiacok közötti szállítási és kezelési költségekkel.

#### A TÁMOGATÁS-HATÉKONYSÁG ÉRTÉKEIRE VONATKOZÓ SZÁMÍTÁSOK EREDMÉNYEI

A magyarországi feltételekre vonatkozó támogatás-hatékonysági számításokat a 2006. évi SAPS-támogatásra és a fonto-

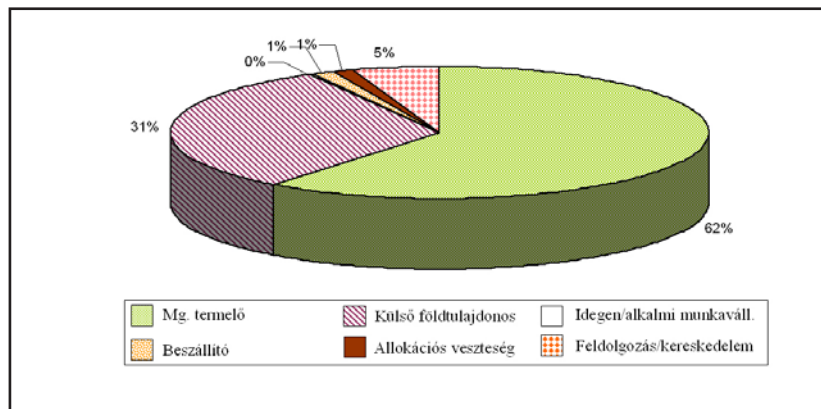
sabb termeléshez kötött kiegészítő nemzeti támogatásokra (top-up) vonatkozóan végeztük el. Ehhez egy EXCEL-modell került kialakításra, amely a korábbiakban ismerttetett eljárás módján működik. A továbbiakban először külön-külön bemutatjuk az egyes támogatástípusokra vonatkozóan kapott eredményeket, majd közöljük az összes figyelembe vett támogatás hatékonyságának együttes eredményét.

A SAPS-támogatás, mint közismert, termelésről leválasztott egységes területalapú támogatás. A jogosultság megszerzése nem jár termelési kötelezettséggel, ezért a termelésre gyakorolt hatása viszonylag csekély. Hatékonysága várhatóan magasnak bizonyul, viszont termeléspolitikai célok elérésére nem használható.

A támogatás piaci szereplők közötti megoszlását az 1. ábra szemlélteti.

I. ábra

A SAPS-támogatás megoszlása



Forrás: saját szerkesztés

A SAPS-támogatás 62%-a a mezőgazdasági üzem jövedelmét gyarapítja! Ez igen kedvező arány, annak ellenére, hogy a támogatás földterülethez kötöttsége miatt, valamint a hazai viszonyokra jellemző magas földbérleti arány következtében a támogatás jelentős haszonélvezői a külső földtulajdonosok is. Az ő támo-

gatási részesedésük 31%-os. Jelentősebb mértékben még a mezőgazdaságot követő fázisok (kereskedelem, feldolgozók, fogyasztók – lefelé történő elszivárgás) részesülnek a támogatás hasznából (5%), míg az input-beszállítók (1%) és az idegen/alkalmi munkavállalók többelhasználnak csekély (0,5% alatti). Elhanyagolható az ún.

allokációs veszteség is (1%), ami a támogatás termeléstorzító hatása miatt keletkezik (keletkezne): az erőforrások a támogatott termék előállítására csoportosítódnak át, miközben korlátozni kell más, a torzításmentes piacon versenyképesebb egyéb termékek termelését.

Az elvégzett számítások arra is rámutattak, hogy a SAPS-támogatás esetében a mezőgazdasági termelő tulajdonában levő erőforrások (föld, munkaerő, saját ráfordítások) közül gyakorlatilag teljes egészében a föld hozadékának tekinthető a támogatás hatására bekövetkező jövedelemnövekedés.

Emlékeztetni kell azonban arra, hogy a többletjövedelem hosszabb távon nem marad meg a gazdálkodóknál, mert kapitalizálódik a megemelkedő földárakban. Így aki a későbbiekben szándékozik termőföldet venni vagy bérelni, annak magas árat (bérleti díjat) kell érte fizetnie, és az

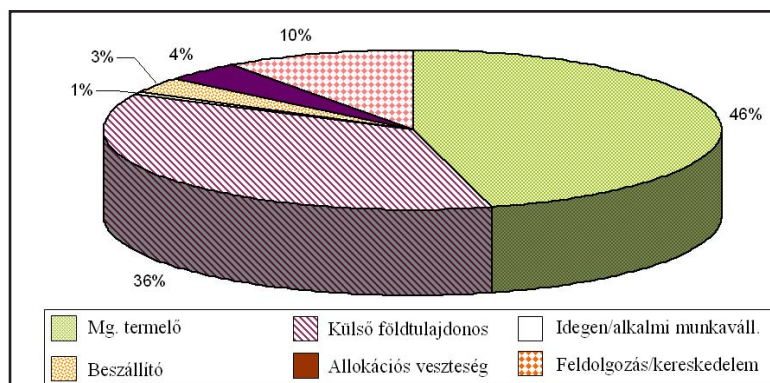
így megnövekvő költségek elviszik a neki jutó támogatás jelentős részét.

A SAPS-támogatáshoz hasonló képet mutat a top-up keretében megszerzhető *kiegészítő növénytermelési támogatás* megoszlása is (2. ábra). Itt azonban már fennáll az adott növénycsoportra (GOFR-növények) vonatkozó termelési kötelezettség (a növényállomány megőrzése a virágzás kezdetéig), s így a támogatás termelésbefolyásoló szerepe kifejezettebb (bár a választható növények köre meglehetősen tág).

A mezőgazdasági termelő jövedelmét ez esetben csak a teljes támogatási összeg 46%-a gyarapítja. A részesedési arány csökkenéséből minden más szereplő profitál: a külső földtulajdonos részesedése 31%-ról 36%-ra nő, a lefelé történő támogatás-elszivárgás 5%-ról 10%-ra, az input-beszállítók részesedése pedig 1%-ról 3%-ra emelkedik. A SAPS-hoz képest

2. ábra

**A kiegészítő növénytermelési támogatás megoszlása**



Forrás: saját szerkesztés

jelentősebb a termelésiszerkezet-torzítás miatti (allokációs) veszteség is (4%).

Az utóbbi bekezdés megállapításai – kisebb számszerű eltérésekkel – vonatkoztathatók a rizs top-up támogatására is. A támogatás-hatékonyság itt már 38%-ra

esik vissza. A termelő szempontjából kieső támogatás nagyrészt a külső földtulajdonoshoz kerül.

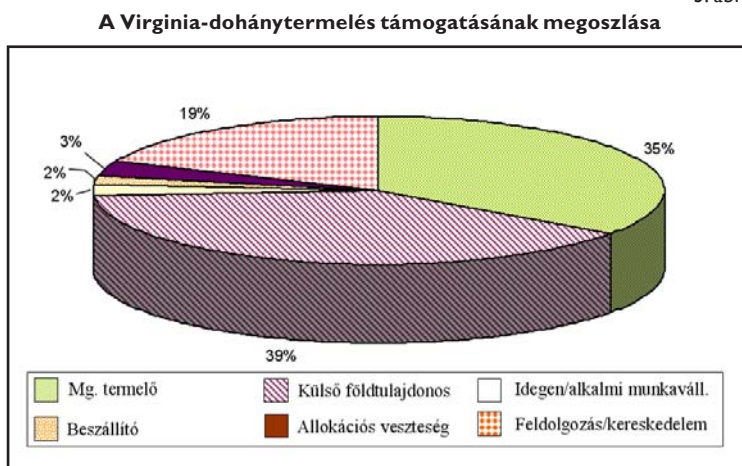
A dohánytermelés top-up támogatása – főleg a Virginia dohányt illetően – annyiban sajátos az eddigiekhez képest, hogy a



referenciaárnál alacsonyabb felvásárlási árakon keresztül jelentősebb veszteség éri a termelőt. A Virginia esetében a támogatás 19%-a szivárog el lefelé (3. ábra), miközben a termelő csak 35%-ot mondhat a magáénak (vegyük azonban figye-

lembe, hogy ez a helyzet az általunk vizsgált 3 év átlagában állt fenn, és eltérő vagy hosszabb időszakra nem feltétlenül tekinthető érvényesnek). Meglehetősen magas a külső földtulajdonosok részesedése is a támogatásból: 39%.

3. ábra



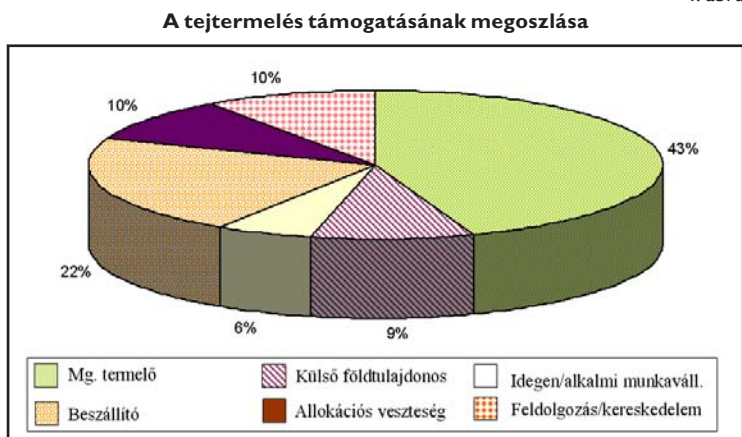
Forrás: saját szerkesztés

A Burley dohány támogatás-hatékonysága – a kisebb mértékű árvesztés következtében – már kedvezőbb: 42%.

A tejtermelés támogatásánál a tulajdoni hányadok és a költségarányok meghatározásánál figyelembe vettük a leköltött tömegetkarmány-termő területet is

(ez minden tömegetkarmány-fogyasztó állatfajnál így történt). A támogatás-hatékonyság viszonylag magas: 43% (4. ábra). Ennek legjelentősebb forrását a saját előállítású inputok adják (28%), 8-8%-ban pedig a saját földterület és a saját munkavégző hozzájárulásának tudható be az üzemi jö-

4. ábra

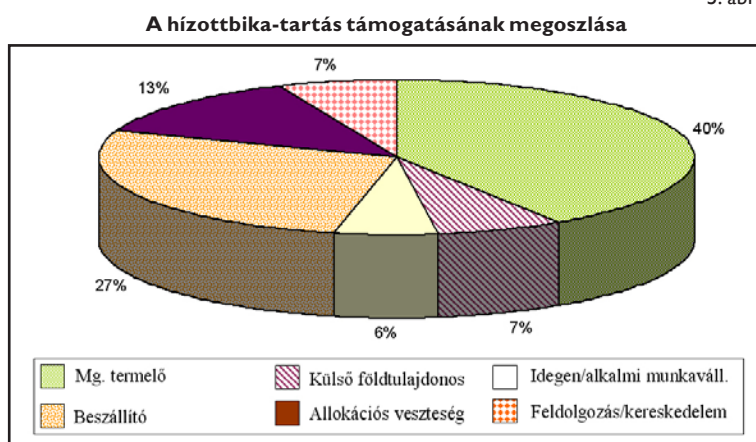


Forrás: saját szerkesztés

vedelemnövekedés. A veszteségek – csökkenő sorrendben – az input-beszállítók (22%), a mezőgazdaságot követő vertikális fázisok, illetve az allokációs veszteségek (mindkettő 10%), továbbá a külső földtulajdonosok (9%) és végül az idegen munkavállalók (6%) oldalán mutathatók ki.

A *hízottbika-tartás támogatás-hatékonysága* (5. ábra) hasonló a tejtermeléshez: az üzemi jövedelmet az eredeti támogatási összegnek 40%-a gyarapítja. Kiemelhető az input-beszállítók részesedése (27%), jelentős továbbá az allokációs veszteség is (13%).

5. ábra



Forrás: saját szerkesztés

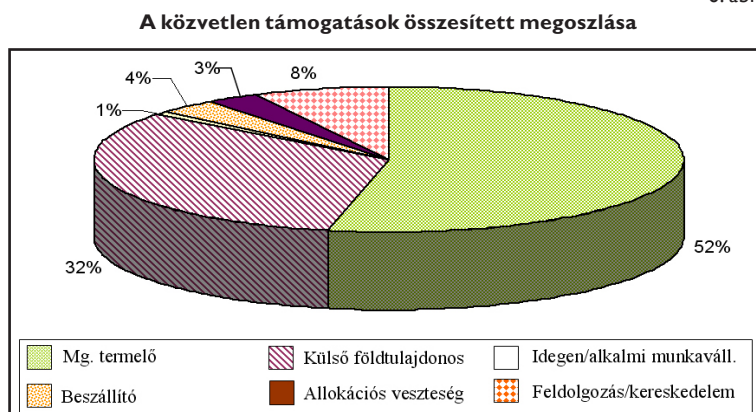
Kedvezőnek minősíthető az *anyajuh-tartás támogatás-hatékonysága*: a termelő 53%-kal részesedik a támogatásból, míg az input-beszállítónak 16%, a külső földtulajdonosnak 13%, az idegen munkavállalónak pedig 10% jut.

Vizsgáljuk meg végül a *kiválasztott közvetlen támogatások összesített hatékonyságát* is, amely az összetevők hatékonyságának súlyozott átlagaként adódik (6. ábra).

Az általunk vizsgált közvetlen támogatások 2006. évi összege 179,6 milliárd Ft volt. Ennek 52%-a, 93,3 milliárd Ft gyarapította a mezőgazdasági vállalkozások jövedelmét. Az adófizetőknek és a fo-

sztárságát is, amely az összetevők hatékonyságának súlyozott átlagaként adódik (6. ábra).

6. ábra



Forrás: saját szerkesztés

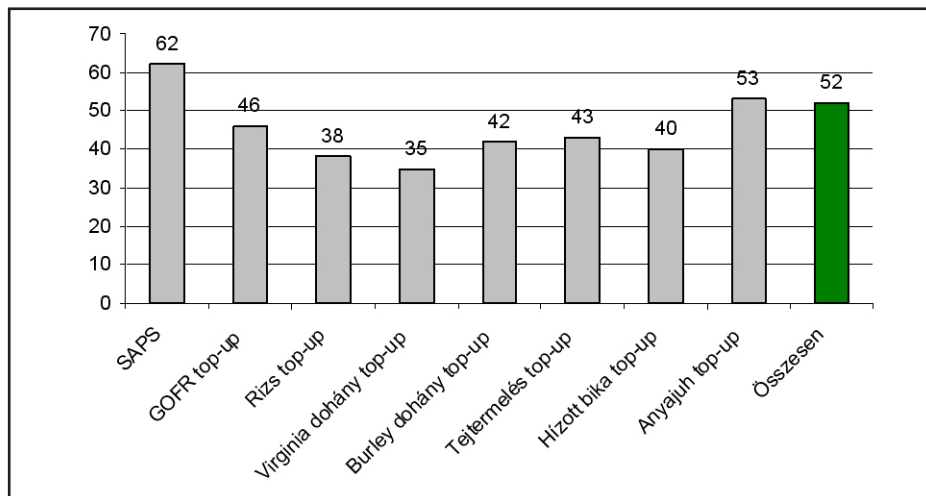
gyasztóknak tehát csaknem 2 Ft-ról kellett lemondaniuk azért, hogy a termelők jövedelme 1 Ft-tal növekedjen. Az agrártámogatások jelentős hasznélvezői voltak (32%-os részesedéssel) a parcelláikat bérbeadó földtulajdonosok (részben nyilván maguk is jelenlegi vagy egykori gazdálkodók), valamint a feldolgozók, felvásárlók és a fogyasztók (8%). Az ipari eredetű eszközök és ráfordítások beszállítói 4%-os részesedést mondhattak magukénak, allokációs veszteség formájában pedig 3%-os mértékű jövedelemkiesés adódott.

A támogatás-hatékonyságot támogatástípusonként értékelve (7. ábra) – az előze-

tes várakozásokkal összhangban – a termelésről leválasztott, termelési kötelezettséget nem jelentő SAPS-támogatás bizonyult a legkedvezőbbnek (62%-os támogatás-hatékonyság). Jónak mondható a széles termékválasztékot lehetővé tevő GOFR top-up támogatás hatékonysága is (46%). Az anyajuhtartás támogatása viszont arra utal, hogy egy termeléshez kötött támogatás is lehet hatékony (53%), ha megfelelően rugalmas a termék (juhtej, juhhús) iránti kereslet és alacsonyak az allokációs költségek (a termelésben lekötött erőforrásoknak korlátozott az alternatív felhasználása).

7. ábra

#### A támogatás-hatékonyság összehasonlítása



Forrás: saját szerkesztés

#### FORRÁSMUNKÁK JEGYZÉKE

- (1) Dewbre, J.H. – Anton, J. – Thompson W. (2001): The transfer efficiency and trade effects of direct payments. *American Journal of Agricultural Economics* 83(5) – (2) Kovács G. (szerk.) – Czár A. – Kürthy Gy. – Varga T. (2008): Az agrártámogatások hasznosulása. *Agrárgazdasági Tanulmányok 2008. 2. sz.* Agrárgazdasági Kutató Intézet – (3) OECD (2001a): *Market Effects of Crop Support Measures*. Paris (4) OECD (2001b): *The Incidence and Transfer Efficiency of Farm Support Measures*. Paris