

# Welk inkomen vinden we minimaal?

DRS. T. GOEDHART\*  
PROF. DRS. V. HALBERSTADT  
DRS. IR. A. KAPTEYN  
PROF. DR. B. M. S. VAN PRAAG

*Het vaststellen van de hoogte van een minimuminkomen is een probleem met normatieve, economische en maatschappelijke aspecten. Een belangrijk struikelblok is het ontbreken van een gefundeerde definitie van de term „minimum”. Sinds het begin van de jaren zestig, toen de kreet „vijfentachtig gulden schoon” opgeld deed, heeft de praktijk van het politieke gebeuren op dit punt voornamelijk moeizame onderhandelingen te zien gegeven tussen partijen die weinig meer dan een natte vinger hadden om hun argumenten te onderbouwen 1). Degenen die over het minimuminkomen moeten beslissen, hebben doorgaans wel wat meer om van rond te komen, zodat zij welhaast per definitie een vertekend beeld hebben van de zaak waarover zij beslissen. In dit artikel beschrijven wij twee methoden om de term „minimuminkomen” te definiëren. Tevens worden de resultaten vermeld van een onderzoek dat op deze methoden gebaseerd is.*

## 1. Minimumloon en minimuminkomen

Onze beschouwingen zullen betrekking hebben op het begrip „minimuminkomen”, een bedrag dat in elk geval zodanig moet zijn dat men ermee in zijn eerste levensbehoeften kan voorzien 2). Daarnaast kunnen andere minima bestaan, zoals een minimumloon voor werkenden, minimumuitkeringen voor bejaarden, voor onvrijwillig werklozen, voor vrijwillig werklozen, voor arbeidsongeschikten. Al deze minima zijn per definitie groter dan of gelijk aan het minimuminkomen 3).

## 2. Methoden om het minimuminkomen te bepalen

In de loop der tijden zijn verschillende methoden voorgesteld om een minimuminkomensniveau vast te stellen. De meest bekende methode gaat uit van de fractie van het inkomen dat men gemiddeld aan voeding besteedt (de z.g. Engel-coëfficiënt). Vervolgens wordt getracht een „minimumvoedselpakket” op te stellen. Deelt men de kosten van dit pakket door de genoemde fractie, dan resulteert het minimuminkomen. In de Verenigde Staten is de officiële definitie van de „poverty line” op deze methode gebaseerd 4). De bezwaren die eraan kleven zijn tweërlei: enerzijds is de waarde van de Engel-coëfficiënt niet nauwkeurig te bepalen (verschillende onderzoeken geven duidelijk uiteenlopende waar-

De behandeling van de varianten is naar onze smaak te summier. Bovendien wordt slechts een beperkt aantal variabelen in de tabel vermeld, zodat niet alle consequenties van de aangebrachte mutaties kunnen worden overzien. De in het CEP benadrukte onzekerheid met betrekking tot de expansie van de wereldhandel, de koers van de gulden, het verloop van de investeringen en — last but not least — de stijging van de loonsom per werknemer rechtvaardigt ons inziens een meer uitvoerige beschouwing van alternatieve ontwikkelingspaden.

Th. van de Klundert

den), terwijl hij ook niet voor verschillende inkomensgroepen gelijk is; anderzijds bestaat er geen eenduidig antwoord op de vraag, welk voedselpakket voor iemand minimaal is 5).

Een tweede methode is gebaseerd op het begrip „welvaart” („nut”), d.w.z. de mate van welbevinden die iemand ontleent aan bepaalde (economische) aspecten van zijn situatie, zoals zijn inkomen, de goederen die hij kan kopen, de hoeveelheid vrije tijd waarover hij beschikt. Het nut is een functie van al deze variabelen, en de armoedegrens (d.w.z. het minimuminkomen) kan worden weergegeven door een bepaald minimaal welvaarts- of nutsniveau. Het minimuminkomen is dan een zodanig inkomen dat het ermee geassocieerde welvaartsniveau niet lager is dan het minimumniveau. Uit economisch-theoretisch gezichtspunt is dit een meer aantrekkelijke definitie, die echter moeilijker te operationaliseren is: de welvaartsfunctie moet gespecificeerd worden en per individu gemeten, en er moet een minimum-nutsniveau worden vastgesteld 6).

\* De eerste auteur is wetenschappelijk ambtenaar bij het Centraal Bureau voor de Statistiek; de andere auteurs zijn achtereenvolgens hoogleraar Openbare Financiën, wetenschappelijk medewerker bij de vakgroep Economische Vakken en hoogleraar Westerse Economie aan de Rijksuniversiteit te Leiden.

1) De Stichting van de Arbeid stelde op 5 december 1963 als algemene gedragslijn inzake het minimuminkomen vast, dat aan mannelijke werknemers van 25 jaar en ouder een bruto-loon van ten minste f. 100 per week moet worden toegekend. Zie voorts SER, *Advies inzake een wettelijke regeling van het minimumloon*, 19 maart 1965, en *Advies inzake de regeling van het minimuminkomen*, 20 mei 1966.

2) Wanneer we in dit artikel spreken van inkomens of inkomensbedragen, bedoelen wij altijd *netto*-inkomens.

3) Een discussie over mogelijke verschillen tussen deze minima kan men o.a. vinden bij H. F. Heijmans, (Minimum)inkomen naar (niet) werken, *Sociaal Maandblad Arbeid*, 1974, blz. 390-395.

4) R. D. Plotnick en F. Skidmore (eds.), *Progress against poverty*, Academic Press, 1975, New York, blz. 31-46.

5) Zie bijv.: M. Rein, Problems in the definition and measurement of poverty, in: L. A. Ferman, J. L. Kornbluh, A. Haber (eds.), *Poverty in America*, Ann Arbor, The University of Michigan Press, 1968.

6) Hoewel we hier van individuen spreken, heeft onze studie uitsluitend betrekking op gezinnen. De individuele welvaartsfuncties die we zullen beschouwen, zijn die van gezinshoofden. Hun welvaartsperceptie wordt representatief geacht voor het welvaartsniveau van hun gezin.

In Nederland bestaat geen wettelijke regeling met betrekking tot het minimuminkomen, wel echter met betrekking tot het minimumloon (terwijl de hoogte van een aantal uitkeringen daaraan gekoppeld is). De „methode” om dit te bepalen bestaat voornamelijk uit het voeren van onderhandelingen en het periodiek volgens de loonindex verhogen van het gevonden bedrag 7).

### 3. Een nieuwe definitie van het minimuminkomen 8)

Uitgaande van de gedachte dat ieder de beste beoordelaar van zijn eigen situatie is, baseren we onze definitie van het minimuminkomen op de mening van gezinshoofden zelf, welke met behulp van een aselechte steekproef worden getrokken. In een steekproefonderzoek wordt daartoe o.a. de volgende vraag opgenomen 9):

*We willen graag van U weten welk netto-gezinsinkomen in Uw omstandigheden voor U het absolute minimum is. Dat wil zeggen dat U met minder géén kans zou zien om „de eindjes aan elkaar te knopen”.*

*In mijn (onze) omstandigheden vind ik het volgende netto-gezinsinkomen („schoon”) volstrekt minimaal:*

*f. .... per week/per maand/per jaar\*  
(\*omcirkel de periode)*

Het antwoord op deze vraag zullen we aanduiden als het *minimuminkomen van de respondent* ( $y_{\min}$ ), of kortweg „zijn minimuminkomen” (deze term heeft dus niets te maken met wettelijke regelingen inzake het minimumloon e.d.). Zoals kan worden verwacht, is er een grote variatie in de opgegeven minimuminkomens. Wij hebben getracht deze variatie te verklaren met behulp van de persoonlijke omstandigheden waarin de respondenten verkeren. Hiervan blijken vooral het actuele inkomen van de respondent en de omvang van zijn gezin bepalende factoren te zijn. De relatie tussen minimuminkomen, inkomen en gezinsgrootte kan door de volgende regressievergelijking worden beschreven:

$$\ln(y_{\min}) = \alpha_0 + \alpha_1 \ln(fs) + \alpha_2 \ln(y) + \varepsilon \quad (1)$$

waarin  $\ln$  de natuurlijke logaritme is,  $fs$  de gezinsgrootte (het aantal gezinsleden),  $y$  het actuele netto-inkomen en  $\varepsilon$  een storingsterm.

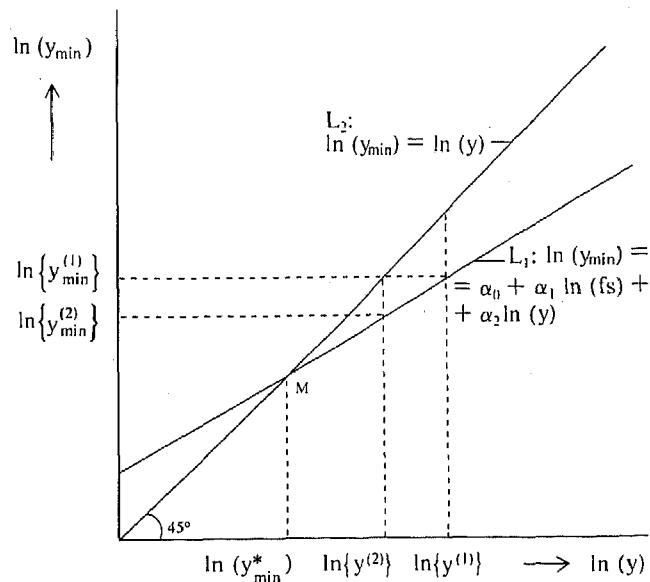
Bovenstaande vergelijking is de grondslag voor onze definitie van het minimuminkomen. We tekenen hiertoe in figuur 1 de grafiek van vergelijking (1) voor een gegeven gezinsgrootte (bijv.  $fs = 2$ ) en met weglating van  $\varepsilon$ . Dit is de lijn  $L_1$ . In dezelfde figuur tekenen wij ook de lijn  $L_2$  door de oorsprong onder een hoek van  $45^\circ$  met beide coördinaatassen. De lijnen  $L_1$  en  $L_2$  snijden elkaar in een punt  $M$ ; zij  $y_{\min}^*$  het

inkomen dat met dit punt  $M$  correspondeert. *Het inkomensniveau  $y_{\min}^*$  is onze definitie van „het” minimuminkomen.*

Deze definitie berust op de volgende redenering.

Als  $y > y_{\min}^*$ , bijvoorbeeld  $y = y^{(1)}$  (zie figuur 1), dan is het eigen inkomen hoger dan het opgegeven minimuminkomen  $y_{\min}^{(1)}$ . Stel nu dat het inkomen van het gezin zou dalen van  $y^{(1)}$  tot  $y_{\min}^{(1)}$ . Het nieuwe inkomen is dan (op de horizontale as gemeten)  $y^{(2)} = y_{\min}^{(1)}$ . Wanneer het gezin na verloop van tijd van de schok bekomen is, vragen we wederom aan het gezinshoofd wat hij als een volstrekt minimaal inkomen be-

Figuur 1. De relatie tussen minimuminkomen en feitelijk inkomen, bij gegeven gezinsgrootte



schouwt. Zijn antwoord is nu  $y_{\min}^{(2)}$ . We zouden hem dus ook

nog  $y_{\min}^{(2)} - y_{\min}^{(2)}$  kunnen afnemen, zonder dat hij onder zijn eigen minimuminkomen zakt. Hij zou dan belanden in de situatie  $y^{(3)} = y_{\min}^{(2)}$ . En wederom zou hij na verloop van tijd een minimuminkomen opgeven dat lager is dan zijn feitelijk

inkomen. Hij zou dus weer wat inkomen kunnen missen. Deze procedure kan in principe oneindig vaak worden herhaald. Zolang het inkomen van een gezin groter is dan  $y_{\min}^*$  vergist men zich telkens weer in de vraag wat werkelijk minimaal is. Alleen in het geval  $y = y_{\min}^*$  vergist men zich niet.

Gezinnen met een inkomen  $y = y_{\min}^*$  zijn kennelijk de enige die weten wat een minimaal inkomen betekent, omdat ze dat inkomen aan den lijve ervaren. In het geval  $y < y_{\min}^*$  treedt ook een beoordelingsfout op, nu echter in andere richting: het minimum wordt onderschat.

Het niveau  $y_{\min}^*$  hangt af van de gezinsgrootte. Bij toenemende gezinsgrootte verschuift de lijn  $L_1$  evenwijdig aan zich zelf naar boven, waardoor  $y_{\min}^*$  naar rechts verschuift.

Met andere woorden, bij toenemende gezinsgrootte is een hoger minimuminkomen nodig; dit impliceert een (minimum-)kinderbijslagtarief voor minimuminkomenstrekkers.

### 4. Het welvaarts- of nutsniveau van het minimuminkomen

Een interessante vraag blijft, welk welvaartsniveau behoort bij het opgegeven minimuminkomen van elke respondent. Voor het meten van het welvaartsniveau gebruiken we de

7) Zie W. Verwey, Het minimumloon — een welvaartsvast natte vinger, *Sociaal Maandblad Arbeid*, 1973, blz. 357-362.

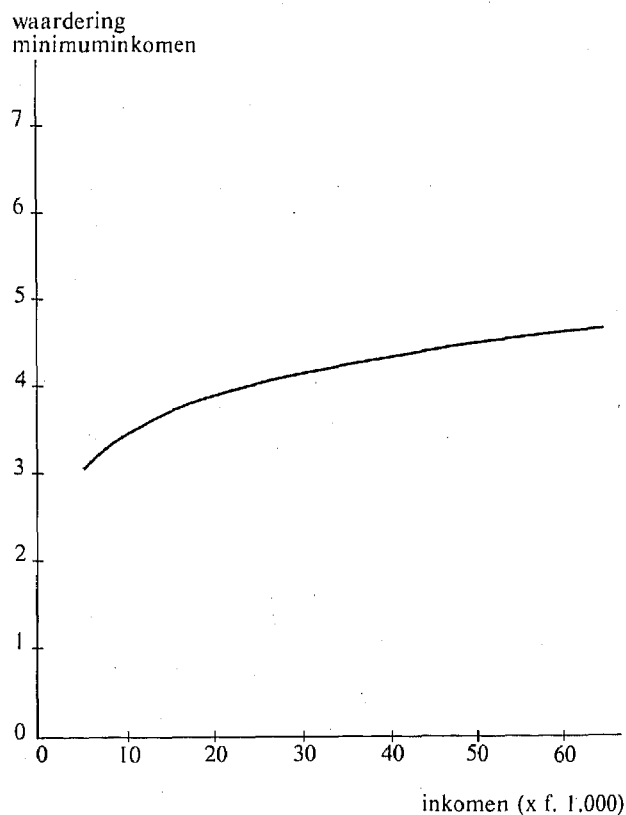
8) Voor meer details zie: T. Goedhart, V. Halberstadt, A. Kapteyn en B. M. S. van Praag, *The poverty line: concept and measurement*. Economisch Instituut van de Rijksuniversiteit te Leiden, rapport 75.03, gepresenteerd op de veertiende conferentie van de International Association for Research in Income and Wealth, 18-23 augustus 1975 te Aulanko, Finland.

9) Het begrip netto-gezinsinkomen is eerder in de vragenlijst toegelicht.

theorie van de individuele welvaartsfunctie van het inkomen, zoals deze is ontworpen door Van Praag 10) en verder is uitgewerkt en empirisch getoetst door Van Praag en Kapteyn 11). Een kort overzicht van de resultaten is gegeven in de *ESB*-artikelen „Wat is ons inkomen ons waard?” 12) en „Hoe duur is ons gezin?” 13). Op deze plaats zij slechts vermeld dat de individuele welvaartsfunctie van het inkomen een nutsfunctie is, die voor een individu zijn waardering van inkomens op een [0-10]-schaal weergeeft. Dat wil zeggen, voor elk inkomen  $y$  representeert de waarde van de individuele welvaartsfunctie,  $U(y)$ , de welvaart (op een [0-10]-schaal) die het individu aan het inkomen  $y$  ontleent. De functie  $U(y)$  blijkt te kunnen worden beschreven door een lognormale verdelingsfunctie. De parameters van deze functie verschillen per individu en kunnen per individu worden gemeten.

Wanneer we de welvaartsfunctie van het inkomen van het individu kennen, kunnen we de waardering zowel van zijn feitelijke inkomen als van zijn minimuminkomen berekenen. Deze laatste waarde,  $U(y_{\min})$ , blijkt niet voor ieder hetzelfde te zijn. Wanneer we stochastische fluctuaties in de antwoorden verwaarlozen, dan blijkt (op grond van schattingen van bepaalde coëfficiënten) dat  $U(y_{\min})$  een licht stijgend verloop heeft met het feitelijke inkomen: bij een inkomen van f. 10.000 is  $U(y_{\min}) = 3,4$ , bij f. 50.000 is  $U(y_{\min}) = 4,5$  (zie figuur 2).

Figuur 2. De waardering van het minimuminkomen als functie van het inkomen



Individen met een hoger inkomen zijn kennelijk veel-eisender ten aanzien van het minimuminkomen waarmee zij denken te kunnen rondkomen, niet alleen in geld uitgedrukt, maar ook in termen van waardering. Bij wijze van voorbeeld: voor de ongeschoolde arbeider komt het minimuminkomen overeen met de kwalificatie „onvoldoende”, terwijl de hoog-

leer slechts bereid is af te dalen tot „bijna voldoende”. Het „echte” minimum  $y_{\min}^*$ , zoals gedefinieerd in paragraaf 3, blijkt te corresponderen met een waardering van gemiddeld 3,5 (er zijn kleine variaties met de gezinsgrootte) 14).

## 5. Een minimaal waarderingsniveau

Het hanteren van de individuele welvaartsfunctie van het inkomen stelt ons in staat vorm te geven aan de tweede methode die in paragraaf 2 is genoemd. We kunnen immers een gegeven waarderingsniveau weer „terugvertalen” in een bepaald inkomen. Het betoog met betrekking tot figuur 1 impliceert dat politici, omdat zij in het algemeen een aanzienlijk hoger inkomen hebben dan  $y_{\min}^*$ , niet goed weten wat een

minimuminkomen betekent. Men kan echter de keuze verleggen van de specificatie van een minimuminkomen naar de specificatie van een minimum-waarderingsniveau. De politieke beslissing wordt aldus doorzichtiger gemaakt.

We hebben dus twee verschillende methoden geschetst. De eerste methode laat de burgers zelf aan het woord. Het blijkt dat uit de diversiteit van antwoorden toch één „echt” niveau voor een minimuminkomen,  $y_{\min}^*$ , naar voren komt. De

tweede methode legt de beslissing bij de politici. Deze beslissen echter niet over inkomens (want dat kunnen ze niet, aannemende dat ze zich in figuur 1 vrij ver rechts van het punt  $y = y_{\min}^*$  bevinden), maar over welvaartsniveaus. Over deze

laatste kunnen ze wel beslissen, omdat een waardering op een [0-10]-schaal wel voor iedereen ongeveer dezelfde betekenis heeft. Immers, de meting van de individuele welvaartsfunctie vindt plaats door verbale waarderungen zoals „goed”, „voldoende”, „slecht” enz. te vertalen in cijfers op een [0-10]-schaal 15). Aannemende dat hetzelfde woord door verschillende individuen wordt geassocieerd met hetzelfde welvaartsniveau, representeert een gelijke waarde op de [0-10]-schaal voor verschillende individuen hetzelfde welvaartsniveau.

In de volgende paragrafen zullen we aan de hand van empirisch materiaal laten zien tot welke uitkomsten beide methoden leiden.

## 6. Resultaten volgens de eerste methode

De resultaten in dit artikel zijn gebaseerd op een enquête, door het Centraal Bureau voor de Statistiek gehouden in januari 1975. Deze enquête is toegevoegd aan het periodieke Europese consumentenconjunctuuronderzoek. Bij de 2.885 respondenten van het consumentenconjunctuuronderzoek (dat mondeling werd gehouden) werd een vragenformulier achtergelaten met o.a. vragen over hun inkomen en inkomenswaardering, en de hierboven geciteerde vraag naar het minimuminkomen. Er werden 2.489 vragenformulieren teruggezonden, waarvan 1.748 in voldoende mate ingevuld

10) B. M. S. van Praag, *Individual welfare functions and consumer behavior*, North Holland Publishing Company, 1968, Amsterdam, en B. M. S. van Praag, The welfare function of income in Belgium: an empirical investigation, *European Economic Review*, 1971, vol. 2., blz. 337-369.

11) B. M. S. van Praag en A. Kapteyn, Further evidence on the individual welfare function of income: an empirical investigation in the Netherlands, *European Economic Review*, 1973, vol. 4, blz. 33-62; A. Kapteyn en B. M. S. van Praag, A new approach to the construction of family equivalence scales, *European Economic Review*, 1976, vol. 7, blz. 313-335; A. Kapteyn, B. M. S. van Praag en F. G. van Herwaarden, *Individual welfare functions and social reference groups*, rapport 76.01, Economisch Instituut, 1976, Leiden.

12) *ESB*, 25 april 1973, blz. 360-363 en 2 mei 1973, blz. 380-382.

13) *ESB*, 6, 13 en 20 november 1974, resp. blz. 980-984, 1010-1014 en 1042-1043.

14) Zie ook tabel 1.

15) Zie de in voetnoot 11 genoemde publikaties.

om voor de onderhavige studie te kunnen worden gebruikt 16).

Kleinste kwadratenschatting van regressievergelijking (1) levert:

$$\ln(y_{\min}^*) = 3,60 + 0,12 \ln(fs) + 0,60 \ln(y)$$

(0,15) (0,01) (0,02)

waarbij tussen haakjes de geschatte standaardafwijkingen van de regressiecoëfficiënten zijn vermeld. De gecorrigeerde correlatiecoëfficiënt  $R^2$  bedraagt 0,57, het aantal waarnemingen is 1.748.

Het minimuminkomen  $y_{\min}^*$  wordt nu gevonden als oplossing van de vergelijking:

$$\ln(y_{\min}^*) = 3,60 + 0,12 \ln(fs) + 0,60 \ln(y_{\min}^*)$$

(vergelijk het snijpunt M in figuur 1).

In tabel 1 worden de waarden van  $y_{\min}^*$  voor verschillende gezinsgroottes vermeld. Ter vergelijking zijn ook de waarden van  $y_{\text{wett}}$  het „wettelijk minimuminkomen” 17), opgenomen, namelijk de hoogte in januari 1975 van de uitkering volgens de Bijstandswet, vermeerderd met een uitkering van f. 120 per maand voor huur, en met kinderbijslag. Ziektefondspremie is niet bijgeteld. Van beide minima is ook het waarderingsniveau op de [0-10]-schaal berekend, voor een „gemiddelde” respondent die een dergelijk minimum als inkomen zou hebben.

Tabel 1. Geschat minimuminkomen en wettelijk minimuminkomen, januari 1975

Aantal gezinsleden	Geschat minimuminkomen ( $y_{\min}^*$ ) met tussen haakjes de standaardfout a)	Waarderingsniveau van $y_{\min}^*$	Wettelijk minimuminkomen ( $y_{\text{wett}}$ )	Waarderingsniveau van $y_{\text{wett}}$
1	f. 7.690 (320)	3,3 b)	f. 8.080	3,5 b)
2	f. 9.510 (280)	3,4	f. 11.500	4,2
3	f. 10.770 (290)	3,5	f. 12.340	4,1
4	f. 11.760 (330)	3,5	f. 13.430	4,1
5	f. 12.590 (390)	3,5	f. 14.660	4,2
6	f. 13.320 (450)	3,6	f. 15.960	4,4
7	f. 13.960 (520)	3,6	f. 17.290	4,5

a) Omdat  $y_{\min}^*$  berekend wordt uit de geschatte waarden van  $\alpha_0, \alpha_1$  en  $\alpha_2$ , is ook  $y_{\min}^*$  een schatting die een zekere standaardfout heeft. Deze is door middel van simulatie berekend.  
b) Op een [0-10]-schaal.

Het valt op in tabel 1 dat  $y_{\min}^*$  voor alle gezinsgroottes onder het wettelijk minimuminkomen ligt. Hiermee correspondeert dat de waardering van  $y_{\min}^*$  (gemiddeld 3,5) aanmerkelijk lager is dan die van het wettelijk minimum (gemiddeld 4,1). Deze waarneming leidt niet vanzelfsprekend tot de conclusie dat het wettelijk minimuminkomen „nu wel omlaag kan”. Immers, een dergelijke verlaging zou betekenen dat het welvaartsniveau van de gezinnen met de laagste inkomens zou dalen van het lage niveau 4,1 naar het nog lagere niveau 3,5.

Het verschil tussen het geschatte minimuminkomen  $y_{\min}^*$  en het wettelijk minimuminkomen  $y_{\text{wett}}$  is slechts voor de alleenstaande gering, en statistisch niet significant. Bij toename van de gezinsgrootte wordt het verschil tussen  $y_{\min}^*$  en

$y_{\text{wett}}$  groter. In tabel 2 wordt de toename van het geschatte minimuminkomen bij stijgende gezinsgrootte vergeleken met de overeenkomstige toename van het wettelijk minimuminkomen. We zien dat bij een toename van de gezinsgrootte van 1 naar 2 volgens onze schatting minimaal f. 1.820 extra gezinsinkomen nodig is, terwijl de overheid f. 3.420 uitkeert.

Tabel 2. Toename van geschat minimuminkomen en wettelijk minimuminkomen bij toenemende gezinsgrootte

Aantal gezinsleden neemt toe:	Toename van geschat minimuminkomen $y_{\min}^*$	Toename van wettelijk minimuminkomen $y_{\text{wett}}$
van 1 tot 2	f. 1.820	f. 3.420
van 2 tot 3	f. 1.260	f. 840
van 3 tot 4	f. 990	f. 1.090
van 4 tot 5	f. 830	f. 1.230
van 5 tot 6	f. 730	f. 1.300
van 6 tot 7	f. 640	f. 1.330

De toename in gezinsgrootte van 2 naar 3 (het eerste kind) vormt het enige geval waarin de overheid minder extra-uitkering verschaft dan volgens onze schatting minimaal noodzakelijk is. Bij elke volgende gezinsuitbreiding geeft de overheid een steeds groter extra-bedrag, terwijl onze schatting een tegenovergestelde tendens indiceert. De door ons gevonden extra bedragen bij toenemende gezinsgrootte zijn aan de lage kant en liggen waarschijnlijk onder de uitgaven die ten behoeve van het extra kind zullen worden gedaan 18). Het nagenoeg constant blijven van het welvaartsniveau van onze schattingen van  $y_{\min}^*$  duidt erop dat men bij toeneming van

de gezinsgrootte overgaat op een andere levensstijl met andere preferenties, zonder dat de welvaartsbeleving vermindert (zij het dat deze op het lage niveau van 3,5 ligt). Wel verandert waarschijnlijk het bestedingspatroon; men besteedt bijv. minder geld aan de vakantie dan toen men nog geen kinderen had. Ook treedt het „economies of scale”-effect op, bijvoorbeeld bij het gebruik van kleding; de totale behoefte neemt daardoor minder toe dan doorgaans berekend wordt.

## 7. Enige methodologische opmerkingen ten aanzien van de meetmethode

Enig voorbehoud ten aanzien van de geschatte waarden van het minimuminkomen is onzes inziens noodzakelijk. De meetmethode is in zijn huidige vorm zeker nog niet volmaakt. Met name de volgende problemen moeten nader worden onderzocht.

a. Het inkomensbegrip dat de respondenten hebben gehanteerd bij het invullen van de vraag naar het minimuminkomen. Waarschijnlijk hebben veel respondenten gedacht aan een tijdelijke vermindering van hun inkomen, dat wil zeggen dat ze reserveringen voor grote uitgaven (bijv. reparaties of aanschaf van duurzame consumptiegoederen, onderhoud woning) buiten beschouwing hebben gelaten. Het geschatte minimuminkomen zal dus eerder een korte-ter-

16) Voor de doelstellingen en achtergronden van het EG-conjunctuuronderzoek bij consumenten zie men *Sociale Maandstatistiek*, CBS, november 1972. De in deze studie gebruikte enquête wordt nader beschreven door de eerste auteur in *Sociale Maandstatistiek*, CBS, juli 1976.

17) Deze term gebruiken we gemakshalve. Strikt genomen is de term onjuist, omdat we, zoals in paragraaf 2 gesteld is, in Nederland geen voor iedereen geldend minimuminkomen kennen.

18) Vgl. W. E. Bernelot Moens, De gezinsuitgaven van minimumloners met kinderen, en een systeem van aanvullende kindersubsidie, *ESB*, 24 maart 1976, blz. 292-296.

mijnkarakter dan een permanent karakter hebben. M.a.w., voor mensen die gedurende langere tijd uitsluitend zijn aangewezen op een sociale uitkering, is  $y_{\min}^*$  waarschijnlijk te laag.

b. Het inkomensbegrip dat de respondenten hebben gehanteerd bij het invullen van de vraag naar het feitelijke inkomen. Het enquêteformulier bevatte tamelijk uitgebreide vragen naar de verschillende inkomenscomponenten. Desondanks is het waarschijnlijk dat sommige respondenten bepaalde inkomensbestanddelen (bijv. bijverdiensten, incidentele inkomsten) vergeten zijn bij het invullen. Dit leidt tot onderschatting van  $y_{\min}^*$ .

c. De definitie van het begrip „gezinsgrootte”. De variabele  $f_s$  (gezinsgrootte) in vergelijking (1) is eenvoudigweg gedefinieerd als het aantal gezinsleden. Deze definitie leidt tot een te weinig genuanceerde weergave van de invloed van de gezinssamenstelling op de noodzakelijke gezinsuitgaven (19).

Het kwantitatieve effect van deze drie problemen is voornamelijk moeilijk te schatten; waarschijnlijk leiden zij gezamenlijk tot een onderschatting van de waarden van  $y_{\min}^*$ .

Ook intuïtief lijken ons de geschatte bedragen aan de lage kant. Nu is intuïtie een slechte leidraad: we hebben in paragraaf 3 gezien dat alleen mensen met een inkomen  $y = y_{\min}^*$  een juist beeld hebben van wat minimaal is. Mensen met een inkomen groter dan  $y_{\min}^*$  kunnen geen juist oordeel vellen over de betekenis van het bedrag  $y_{\min}^*$  voor degenen die daarvan moeten leven. We zullen daarom in de volgende paragraaf de discussie over inkomensniveaus vervangen door een discussie over waarderingsniveaus.

## 8. Resultaten volgens de tweede methode

De eerste methode geeft minimuminkomens die laag zijn in vergelijking met de wettelijke normen. Niet alleen de geldbedragen zijn laag, maar ook de bijbehorende waarderingsniveaus (gemiddeld 3,5). Er is echter geen dwingende reden waarom de overheid met een dergelijk welvaartsniveau voor een gedeelte van de bevolking genoegen zou moeten nemen. Eerder dient men het waarderingsniveau 3,5 (met het bijbehorende minimuminkomen) als een *ondergrens* te beschouwen. Bij een nog lager inkomen is het voor een gezin immers niet meer mogelijk de eindjes aan elkaar te knopen. We hebben daarom onderzocht welke minimumbedragen behoren bij hogere welvaartsniveaus (vgl. par. 5).

Ter illustratie zijn voor de waarderingsniveaus 4, 4,5 en 5 in tabel 3 de bijbehorende inkomens vermeld. In tabel 3 valt op dat voor elk van de gekozen waarderingsniveaus bij grotere gezinnen de compensatie voor het extra kind kleiner is dan die welke thans in het kader van de bijstandswet wordt gegeven. Deze tabel kan uiteraard worden uitgebreid met elk ander waarderingsniveau. Op deze wijze is het mogelijk de discussie over het minimuminkomen uitsluitend te voeren in termen van waarderingsniveaus, waarna het gekozen waarderingsniveau via tabel 3 kan worden vertaald in minimuminkomensbedragen.

Tabel 3. Minimumbedragen behorend bij gegeven waarderingsniveaus, naar gezinsgrootte

Gezinsgrootte	Waarderingsniveau		
	4,0	4,5	5,0
1	f. 9.040	f. 10.090	f. 11.240
2	f. 10.910	f. 12.180	f. 13.570
3	f. 12.190	f. 13.600	f. 15.150
4	f. 13.180	f. 14.700	f. 16.380
5	f. 14.000	f. 15.620	f. 17.400
6	f. 14.710	f. 16.420	f. 18.290
7	f. 15.340	f. 17.120	f. 19.070

## 9. Besluit

In dit artikel presenteerden wij twee methoden om tot een definitie van het begrip minimuminkomen te komen. Wij zijn van mening dat deze methoden in een aantal opzichten te prefereren zijn boven de bestaande methoden (20). In elk geval lijkt het wenselijk ze, naast de uit budgetonderzoeken beschikbare informatie, te betrekken in de beschouwingen aangaande het minimuminkomen.

Wat betreft de empirische resultaten zij met nadruk gesteld dat de gevonden getalwaarden voorzichtig moeten worden geïnterpreteerd; het ging er bij deze eerste enquête vooral om de toepasbaarheid van de methoden te onderzoeken. In dit opzicht is het experiment geslaagd te noemen. Een aantal praktische problemen die om verdere uitwerking vragen, is geschetst in paragraaf 7. Voor de oplossing van deze problemen is zowel een uitbreiding van het model als een verfijning van de waarnemingstechniek noodzakelijk.

Behalve aan de genoemde problemen wordt op dit moment gewerkt aan twee uitbreidingen van de analyse:

- Het minimuminkomen  $y_{\min}^*$  wordt geschat voor een aantal verschillende sociale groepen (onderverdeeld naar o.a. opleiding, beroep en regio). De omvang van de steekproef legt echter beperkingen op aan de fijnheid van de onderverdeling.
- In mei 1976 heeft een proefenquête plaatsgevonden in de negen lidstaten van de EG, met het doel te bezien in hoeverre een herhaling van de analyse op Europese schaal mogelijk is. De enquêteformulieren worden thans bewerkt. Van de uitkomsten hopen wij te zijner tijd verslag uit te brengen.

T. Goedhart  
V. Halberstadt  
A. Kapteyn  
B. M. S. van Praag

19) Een verfijning van het begrip gezinsgrootte kan o.a. worden gevonden in de in voetnoot 13 genoemde artikelen.

20) Voor een kritische bespreking van een aantal bestaande methoden zie men de in voetnoot 8 genoemde publikatie.