

100 jaar Toegepaste Economische Wetenschappen aan de K.U.Leuven

door E. BUYST* m.m.v. H. VANDENBORRE**

I. INLEIDING

In 1897 startte de Leuvense universiteit met een opleiding handelswetenschappen. De bedoeling was personen te vormen die een leidende functie konden waarnemen in de expanderende handel of industrie. Dit eerder kleinschalige initiatief met aanvankelijk slechts enkele tientallen studenten groeide in de afgelopen eeuw uit tot een departement met een studentenbevolking van meer dan 2500 personen. Het wetenschappelijk onderzoek in de toegepaste economie dat omstreeks de eeuwwisseling nagenoeg onbestaande was aan de Leuvense universiteit, werd in dezelfde periode opgetild tot internationaal niveau. In deze bijdrage is het onze bedoeling de krachtlijnen van deze indrukwekkende ontwikkelingen in kaart te brengen.

II. DE LATE 19de EEUW: EEN PERIODE VAN INGRIJPENDE ECONOMISCHE VERANDERINGEN

Tijdens de laatste decennia van de 19de eeuw kwamen de Europese economieën in een ware stroomversnelling terecht. De zogenaamde Tweede Industriële Revolutie leidde tot een snelle doorbraak van nieuwe sectoren, zoals staalindustrie, machinebouw en chemische nij-

* Departement Economie, K.U.Leuven, Leuven.

** Departement Toegepaste Economische Wetenschappen, K.U.Leuven, Leuven.

Deze tekst werd geschreven door E.Buyst in samenwerking met Prof. Em. H. Vandendorre. De auteur E.Buyst behoudt de volledige verantwoordelijkheid voor de tekst. De auteur dankt tevens de professoren M. Van Acoleyen, P. Vanden Abeele en F. Vanwinckel voor de medewerking die zij verleend hebben bij het tot stand komen van deze studie.

verheid. Terzelfder tijd werden nieuwe krachtbronnen ontwikkeld, zoals elektriciteit en verbrandingsmotoren (Kenwood and Lougheed (1992)). De invoering van deze nieuwe technologieën vereiste aanzienlijke geldmiddelen, wat de concentratie van ondernemingen - zelfs over de landsgrenzen heen - sterk bevorderde. Het ontstaan van moderne grootbedrijven en van internationale conglomeraten stelde vanzelfsprekend nieuwe eisen aan de bedrijfsvoering en -organisatie. De opkomst van het stoomschip in het laatste kwart van de 19de eeuw zorgde voor een forse daling van de transportkosten, zodat de wereldhandel een stevige impuls kreeg (Pollard (1994)). Dit creëerde voor een kleine, open economie - zoals de Belgische - nieuwe afzetmogelijkheden, maar intensiveerde tegelijkertijd op ongeziene wijze de internationale concurrentiestrijd. Verder begonnen Belgische ondernemers vanaf circa 1880 op grote schaal te investeren in het buitenland (bouw van spoorwegen in Latijns-Amerika en China, van staalbedrijven in Rusland, enz.) (Dumoulin en Stols (1987)). Deze uitgesproken internationalisering van het Belgische bedrijfsleven vereiste eveneens heel wat nieuwe vaardigheden van het management.

In zakenkringen groeide dan ook de overtuiging dat het traditionele 'learning by doing' niet langer voldeed voor personen die een leidende functie ambieerden in handel of industrie. Er was nood aan een gedegen wetenschappelijke en tegelijk praktische opleiding, waarbij ruime aandacht werd besteed aan boekhouden, handels- en financiële technieken, talen- en warenkennis.

III. EEN EERSTE RESPONS VAN DE LEUVENSE UNIVERSITEIT

De Belgische universiteiten reageerden aanvankelijk erg moeizaam op deze nieuwe uitdagingen. Tot diep in de 19de eeuw bleven zij in eerste instantie opleidingsscholen voor advocaten, geneesheren, ingenieurs en - in het geval van Leuven - theologen. De opkomst van nieuwe disciplines - zoals sociale en handelswetenschappen - ging grotendeels aan de Belgische universiteiten voorbij. Daarenboven bleef het onderwijs sterk encyclopedisch en theoretisch georiënteerd (Gerard (1992)). Omstreeks het midden van de jaren 1880 trad een kentering op en groeide het besef dat het Belgisch universitair onderwijs een aanzienlijke achterstand had opgelopen ten opzichte van het buitenland (Lamberts en Roegiers (1986)).

Voor een nieuwe generatie professoren aan de Leuvense Alma Mater betekende dit het signaal om belangrijke vernieuwingen op gang te brengen. Victor Brants (1856-1917) bijvoorbeeld introduceerde naar Duits voorbeeld een seminarie bij het vak 'politieke economie', waardoor de studenten werden aangezet tot persoonlijk werk. Jules Van den Heuvel (1854-1926) brak met de vaak wereldvreemde rechtstheorie en lanceerde het vergelijkend onderzoek om tot praktijkgerichte oplossingen te komen. In 1892 zouden deze vernieuwingen culminereren in de oprichting van de School voor Politieke en Sociale Wetenschappen (Gerard (1992)). Hoe belangrijk deze uitbreiding van het universitaire curriculum ook was, voor de handelswetenschappen veranderde er weinig. Zij kregen nauwelijks enige ruimte toebedeeld in het vakkenpakket van de nieuwe School (Verbist (1983)).

IV. NAAR DE OPRICHTING VAN EEN SCHOOL VOOR HANDELS- EN CONSULAIRE WETENSCHAPPEN (1897)

Uiteindelijk zou de overheid het startschot geven tot de uitbouw van handelswetenschappen als een volwaardige discipline aan de Leuvense universiteit. Het Ministerie van Buitenlandse Zaken stelde namelijk vast dat steeds hogere eisen werden gesteld aan de Belgische consulaire vertegenwoordigers in het buitenland. Dit was het rechtstreekse gevolg van de voortdurend toenemende diversiteit en complexiteit van de internationaal verhandelde producten, de groeiende internationale concurrentiestrijd en de oplopende Belgische directe investeringen in het buitenland. Bijgevolg besliste de regering de minimumeisen op te trekken voor personen die een consulaire loopbaan wensten aan te vatten. Het KB van 13 januari 1897 bepaalde dat voortaan alleen de houders van het diploma van licentiaat in de handels- en consulaire wetenschappen (hogere graad) in aanmerking kwamen (Belgisch Staatsblad (1897)). Dit diploma kon uitgereikt worden door:

- de Handelshogeschool te Antwerpen;
- de Belgische universiteiten, als bijkomend diploma aan doctors in de rechten of ingenieurs.

De Leuvense universiteit reageerde ontsteld op dit KB¹. Terwijl de Antwerpse Handelshogeschool een volledig curriculum kon aanbieden leidend tot de graad van licentiaat in de handels- en consulaire wetenschappen, mochten de universiteiten slechts een bijkomend diploma uitreiken aan doctors in de rechten of ingenieurs, als

de betrokkenen examen hadden afgelegd over een twaalfstal expliciet in het KB vermelde vakken. Blijkbaar werd het conflict tussen de Leuvense universiteit en de regering echter snel bijgelegd. Rector Abbe-loos interpreteerde in zijn openingstoespraak voor het academiejaar 1897-1898 het bewuste KB als een aansporing voor de universiteiten om een volledige opleiding handelswetenschappen uit te bouwen (Annuaire de L'Université catholique de Louvain (1898)). Wellicht had hij van de - overigens homogeen katholieke - regering de verze-kering gekregen dat ook de volledige opleiding tot licentiaat in de handels- en consulaire wetenschappen verzorgd door de universiteiten binnen afzienbare tijd officieel zou erkend worden ². In elk geval han-delde de academische overheid bijzonder snel: nog in oktober 1897 werd de (uitsluitend Franstalige) School voor Handels- en Consulaire Wetenschappen (*Ecole des sciences commerciales et consulaires*) boven de doopvont gehouden. Daarmee was de eerste handelshogeschool verbonden aan een Belgische universiteit een feit ³.

Bij de uitwerking van het curriculum van de nieuwe School kon ge-deeltelijk een beroep worden gedaan op colleges die reeds beston-den bij de Rechtsfaculteit of de School voor Politieke en Sociale We-tenschappen. Daarnaast moesten echter geheel nieuwe vakken ge-creëerd worden, zoals boekhouden, warenkennis, economische geo-grafie, enz ⁴. Jules Van den Heuvel speelde bij de uitwerking van het nieuwe curriculum een belangrijke rol (Brants (1900)). In deze om-standigheden kan het niet verbazen dat hij tot eerste voorzitter werd verkozen van de nieuwe School (Annuaire de l'Université catholique de Louvain (1898)). Hoe was het studieprogramma van de School voor Handels- en Consulaire Wetenschappen samengesteld?

V. HET STUDIEPROGRAMMA VAN DE NIEUWE SCHOOL (1897-1913)

Om als student tot de School toegelaten te worden, diende men hou-der te zijn van een humanioradiploma of geslaagd te zijn in een toe-latingsproef ⁵. De algemene programmastructuur omvatte een één-jaarige kandidatuur, een één- of tweejarige licentie (lagere of hogere graad), speciale deelprogramma's voor doctors in de rechten en in-genieurs, en een doctoraatsstudie.

- Slagen in het **eerste** jaar leidde tot de graad van *kandidaat in de handelswetenschappen*. Het op te nemen vakkenpakket zag er als volgt uit:
 - Philosophie morale
 - Langue française, Langue anglaise, Langue allemande, Langue néerlandaise (facultatief), Langue espagnole (facultatief)
 - Notions de droit civil
 - Comptabilité et science financière commerciales
 - Opérations commerciales
 - Connaissance des produits industriels belges et des marchandises d'importation et d'exportation
 - Une matière à option

- Na het succesvol afleggen van de examens van het **tweede** jaar bekwam men de graad van *licentiaat in de handelswetenschappen (lagere graad)*. Dit omvatte de volgende colleges:
 - Economie politique
 - Histoire contemporaine du commerce
 - Langue française, Langue anglaise, Langue allemande, Langue néerlandaise (facultatief), Langue espagnole (facultatief)
 - Droit commercial et matières spéciales qui s'y rattachent
 - Droit maritime
 - Géographie industrielle et commerciale (en général)
 - Opérations commerciales
 - Une matière à option

- Het **derde** jaar leidde tot de graad van *licentiaat in de handelswetenschappen (hogere graad)* indien de volgende vakken 'met vrucht' werden afgelegd:
 - Statistique
 - Des colonies au point de vue commercial
 - Langue française, Langue anglaise, Langue allemande, Langue néerlandaise (facultatief), Langue espagnole (facultatief)
 - Droit constitutionnel
 - Droit administratif
 - Droit industriel
 - Droit commercial comparé
 - Droit des gens
 - Géographie industrielle et commerciale (partie spéciale)
 - Législation douanière
 - Comptabilité industrielle
 - Deux matières à option

- De graad van *licentiaat in de handels- en consulaire wetenschappen* (**hogere** graad) werd toegekend aan:
 - A. Licentiaten in de handelswetenschappen (hogere graad) die de volgende vakken hebben afgelegd:
 - Histoire diplomatique de l'Europe depuis le congrès de Vienne
 - Droit public comparé
 - Législation consulaire
 - Elements du droit international privé
 - Langue néerlandaise, Langue espagnole
 Aangezien deze colleges als keuze- of facultatief vak tijdens de opleiding tot licentiaat in de handelswetenschappen (hogere graad) konden worden opgenomen, was het mogelijk dit diploma na drie studiejaar te verwerven.
 - B. Doctors in de rechten en ingenieurs, na een extra jaar studie waarin een twaalfstal vakken werden afgelegd ⁶.
- De graad van *doctor in de handelswetenschappen* tenslotte werd toegekend aan licentiaten in de handels- en consulaire wetenschappen (hogere graad) die een origineel en gedrukt proefschrift hebben verdedigd.

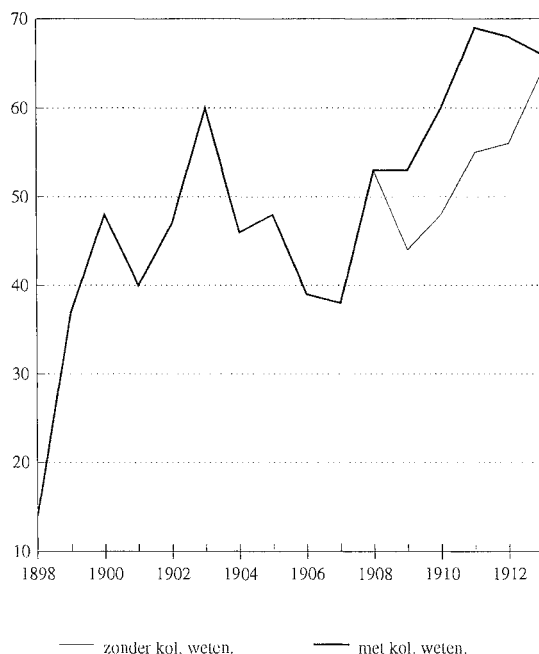
In het studieprogramma valt op dat minimum een kwart van het totaal aantal uren ging naar taalonderricht. Volgens de oprichters van de School was een grondige talenkennis inderdaad onontbeerlijk als voorbereiding op een internationaal gerichte loopbaan in de zakenwereld of diplomatie. Ook de handelsvakken waren sterk praktijkgericht. Bovendien konden de studenten zelf een beperkt gedeelte van hun programma samenstellen via een systeem van keuzevakken ⁷. Zonder al te veel overdrijving kunnen we dan ook stellen dat de School de vernieuwingen incarneerde die sinds het midden van de jaren 1880 aan de Leuvense universiteit op gang waren gekomen. Dat de nieuwe School in zekere mate een 'offspring' was van de Rechtsfaculteit liet eveneens sporen na in het curriculum: in het derde jaar woog het aandeel van de juridische vakken erg zwaar.

De snelle start van het aantal afgeleverde diploma's (zie Figuur 1) bevestigt dat de nieuwe School tegemoet kwam aan reële opleidingsbehoefte in de samenleving. Dit succes spoorde de universiteiten van Brussel (1904) en Luik (1906) aan om gelijkaardige initiatieven te ontwikkelen (Goblet d'Alviella (1909) en Harsin (1936)). De komst van nieuwe concurrenten op de onderwijsmarkt ging trouwens niet onge-

merkt voorbij. Tussen 1903 en 1907 viel het aantal te Leuven uitgereikte handelsdiploma's met een derde terug. Vanaf 1908 kwam een hernieuwde expansiebeweging op gang, mede ondersteund door de uitbouw van een nieuwe afdeling koloniale wetenschappen (1909).

Directe aanleiding voor het opstarten van deze opleiding was het feit dat Kongo in 1908 werd omgevormd tot een Belgische kolonie. Dit opende niet alleen belangrijke carrièremogelijkheden in de koloniale administratie, maar ook bij koloniale ondernemingen. Om daarop in te spelen reikte de School vanaf oktober 1909 het diploma uit van *licentiaat in de koloniale wetenschappen* (lagere graad). Het programma nam twee jaar in beslag. Licentiaten in de handelswetenschappen (lagere graad) en sommige andere houders van academische graden konden het diploma behalen na het afleggen van een eenmalige proef⁸. Figuur 1 toont aan dat het aantal toegekende graden in deze richting eerder beperkt bleef.

FIGUUR 1
Aantal toegekende graden
School voor Handels- en Consulaire Wetenschappen, 1898-1913



Bron: *Annuaire de l'Université Catholique de Louvain, 1899-1914.*

In 1913 tenslotte werd een *licentie in de financiële wetenschappen* (**hogere** graad) opgestart (zie Tabel 1). De snelle groei van het Belgische bankwezen en de toenemende vervaechting van deze sector met de industrie waren daar niet vreemd aan ⁹. De eerste twee jaren liepen bijna volledig parallel met het programma van de licentiaten in de handelswetenschappen. Het derde jaar omvatte voornamelijk colleges die specifiek gericht waren op de boekhoudkundige en financieel-technische aspecten van het beurs- en kredietwezen ¹⁰.

TABEL 1

Door de School uitgereikte diploma's in 1913

- | |
|---|
| <ul style="list-style-type: none">- <i>licentiaat in de handelswetenschappen</i> (lagere graad)- <i>licentiaat in de koloniale wetenschappen</i> (lagere graad)- <i>licentiaat in de financiële wetenschappen</i> (hogere graad)- <i>licentiaat in de handels- en consulaire wetenschappen</i> (hogere graad)- <i>doctor in de handelswetenschappen</i> |
|---|

Bron: Université catholique de Louvain, Année académique 1913-1914: programme des cours, pp. 11-18.

VI. ENKELE ORGANISATORISCHE ASPECTEN, 1897-1914

De nieuwe School was gehecht aan de Rechtsfaculteit, maar genoot in principe een ruime zelfstandigheid. Zo verkozen de professoren uit hun midden een voorzitter en een secretaris, elk voor een termijn van twee jaar. Toch had deze structuur ook belangrijke nadelen. Alleen de Faculteiten waren vertegenwoordigd in de Rectorale Raad, zodat de School geen eigen stem kon laten horen in het hoogste bestuursorgaan van de universiteit. Verder konden lesgevers, die enkel verbonden waren aan de School en dus niet benoemd waren aan een Faculteit, slechts het statuut krijgen van "professor aan de School voor Handels- en Consulaire Wetenschappen". Zij werden niet tot de universiteitsprofessoren gerekend, waardoor ze bijvoorbeeld geen toga mochten dragen. Jammer genoeg vielen de meeste titularissen van de eigenlijke handelsvakken onder dit wat minderwaardig statuut. Bijgevolg maakten de docenten van de kernvakken in het programma weinig kans om tot voorzitter of secretaris van de School te worden verkozen. Zij voelden zich dan ook weinig betrokken bij het reilen en zeilen van de School, wat het veelvuldig combineren van een lesopdracht met een loopbaan elders stimuleerde.

Ook de professoren die wel aan een Faculteit verbonden waren, ontwikkelden dikwijls erg drukke buiten-academische activiteiten. Jules Van den Heuvel bijvoorbeeld werd in 1899 minister van Justitie, zodat hij het voorzitterschap van de School niet langer kon waarnemen. Ook voor de cursus die hij er doceerde, diende men naar een plaatsvervanger uit te kijken. Pas in 1907 zou Jules Van den Heuvel naar de universiteit terugkeren. Anderen volgden zijn voetspoor, zoals Edouard Descamps (minister van Kunsten en Wetenschappen, 1907-1910) en Prosper Pouillet¹¹ (minister van Kunsten en Wetenschappen, 1911-1918).

In deze context kan het niet verbazen dat bijzonder weinig tijd overbleef voor wetenschappelijk onderzoek. Symptomatisch was dat het aantal doctoraten in de handelswetenschappen tussen 1897 en 1914 beperkt bleef tot twee proefschriften. Ter vergelijking: de in studentenaantallen veel kleinere School voor Politieke en Sociale Wetenschappen produceerde in de periode 1895-1914 niet minder dan 49 doctoraatsverhandelingen (Gerard (1992)).

Op financieel vlak was de School voor Handels- en Consulaire Wetenschappen eveneens een buitenbeentje. In tegenstelling tot de meeste andere geledingen van de Leuvense universiteit werd de School vanaf het academiejaar 1900-1901 gesubsidieerd door de overheid. In ruil daarvoor moest de School een aparte boekhouding en kasregister opmaken, los van de universitaire rekeningen, en zich onderwerpen aan inspectie door het Ministerie van Industrie en Arbeid. Aanvankelijk bestond de subsidie uit een vast bedrag van BEF 10.000 per academiejaar¹². Vanaf het boekjaar 1907-1908 werd deze tegemoetkoming gekoppeld aan het door de School geïnde inschrijvingsgeld en aan het verloop van bepaalde uitgavencategorieën¹³.

VII. VERWOESTING, WEDEROPBOUW, MALAISE (1914-1928)

De Duitse inval in augustus 1914 had rampzalige gevolgen voor de Leuvense Alma Mater. Vele universitaire gebouwen, waaronder dat van de School (gelegen in de Vaartstraat), gingen in vlammen op. Uit protest bleef de universiteit vier academiejaren lang gesloten. Pas in januari 1919 kwam het academisch leven weer op gang. In de loop van datzelfde jaar vestigde de School zich in een nieuw gebouw aan de Dekenstraat. De academische overheid veranderde bij deze gelegenheid haar officiële naam in 'handelshogeschool'.

De uitbouw van de nieuwe studierichtingen koloniale wetenschappen en financiële wetenschappen in het decennium voor de Eerste Wereldoorlog had geleid tot een onoverzichtelijk kluwen van studieprogramma's. Bijgevolg besliste de handelshogeschool in 1920 om de verschillende curricula te herstructureren¹⁴. De eerste twee jaren werden voortaan gemeenschappelijk voor alle richtingen en leidde tot het diploma *licentiaat in de handelswetenschappen (lagere graad)*. In het derde jaar kon men kiezen uit drie specialisatiemogelijkheden:

- *licentiaat in de handels- en financiële wetenschappen (hogere graad)*;
- *licentiaat in de handels- en consulaire wetenschappen (hogere graad)*;
- *licentiaat in de handels- en koloniale wetenschappen (hogere graad)*.

Voor de consulaire wetenschappen veranderde er niet veel, maar voor de financiële wetenschappen kwamen er in het derde jaar heel wat handels- en rechtsvakken bij. De grootste wijziging trad op bij de koloniale wetenschappen, dat voortaan een driejarig programma werd¹⁵.

De langdurige sluiting van de Leuvense universiteit tijdens de Eerste Wereldoorlog veroorzaakte bij de heropening in 1919 een massale toestroom van studenten. Tabel 2 toont aan dat het aantal uitgereikte graden aanvankelijk fors steeg om nadien opnieuw te dalen. Bij de handelshogeschool kwam deze beweging veel sterker tot uiting dan bij de universiteit als geheel. Niettemin hield de School medio jaren twintig nog een aanzienlijke stijging over van het aantal uitgereikte graden ten opzichte van 1913 (+71% tegenover +20% voor de universiteit als geheel).

TABEL 2
Aantal uitgereikte graden, 1919-1924 (1913 = 100)

	universiteit	handelshogeschool
1919	135	242
1924	120	171

Bron: Annuaire de l'Université catholique de Louvain, 1914-1926.

Dit succes inzake studentenaantallen kon niet beletten dat de School in het midden van de jaren twintig in een diepe malaise dreigde weg te zinken. Het enthousiasme van de eerste generatie professoren was duidelijk weggedeedsterd, wat een algemene verstarring en een pijn-

lijke accentuering van de organisatorische zwakheden van de hogeschool veroorzaakte. Klachten over gebrek aan leiding, verouderde cursussen, hiaten en overlappingsen in het curriculum waren niet uit de lucht. Bovendien leidde de drukke buiten-academische carrière van vele professoren tot onmogelijke uurroosters voor de studenten en tot uitstel of zelfs afstel van vele lessen¹⁶. Een en ander belette de School om creatief in te spelen op de nieuwe maatschappelijke uitdagingen waarmee ze in de jaren twintig werd geconfronteerd.

De Eerste Wereldoorlog had de economische kaarten op wereldvlak namelijk duchtig door elkaar geschud. Verscheidene Westerse landen - waaronder België - kampten in de jaren twintig met voorheen nagenoeg onbekende macro-economische problemen, zoals grote begrotingstekorten, een exploderende publieke schuld, hollende inflatie en extreme wisselkoersvolatiliteit (Van der Wee en Buyst (1989)). Al deze fenomenen prikkelden het wetenschappelijk onderzoek, wat uiteindelijk zou uitmonden in de oprichting van conjunctuurinstituten. Onder impuls van enkele jonge professoren, zoals Fernand Baudhuin (1894-1977) en Paul Van Zeeland (1893-1971), zou Leuven deze internationale trend volgen door in 1928 het Instituut voor Economische Wetenschappen (*Institut des sciences économiques*) op te starten. Alhoewel dit Instituut in de eerste plaats een onderzoeksinstelling was¹⁷, verstreekte het ook gespecialiseerd onderwijs¹⁸ leidend tot de graden van licentiaat en doctor in de economische wetenschappen¹⁹.

De uitbouw van economisch onderwijs buiten de handelshogeschool veroorzaakte een schokgolf in het handelsinstituut, waardoor ook daar een nieuwe generatie professoren op de voorgrond kon treden. Door een reorganisatie van het bestuur van de School kwam de feitelijke leiding in handen van een 'directeur' die over uitgebreide bevoegdheden beschikte²⁰. Urbain Vaes (1896-1967) kreeg deze functie toebedeeld, waarmee voor het eerst in haar bestaan een echte specialist in de bedrijfsfinanciering en -organisatie aan het roer stond van de Leuvense handelshogeschool²¹.

VIII. VAN DE ENE HERVORMING NAAR DE ANDERE (1928-1941)

Urbain Vaes begon onmiddellijk aan een grondige modernisering van het studieprogramma. Zo liet hij bijvoorbeeld de inhoud van de vakken 'boekhouden' en 'handelsverrichtingen' wijzigen en uitbreiden,

en creëerde hij nieuwe cursussen, zoals 'bedrijfsorganisatie' en 'marketing'²². Om te vermijden dat deze hervormingen het bestaande leerplan zouden overbelasten, werd het programma vanaf 1933 van drie op vier studiejaar gebracht²³. Terzelfder tijd werd het talenondericht ondergebracht in een afzonderlijke afdeling, gehecht aan de handelshogeschool²⁴.

Het KB van 17 september 1934 dat het verwerven van de graad van licentiaat in de handelwetenschappen wettelijk regelde, legde nog bijkomende aanpassingen op. Het oude onderscheid tussen licentiaten **lagere** graad en licentiaten **hogere** graad verdween. Slagen in de eerste twee jaren van de opleiding leidde voortaan tot het diploma van **kandidaat in de handelwetenschappen**. In de twee volgende jaren konden men zich specialiseren tot:

- *licentiaat in de handels- en financiële wetenschappen;*
- *licentiaat in de handels- en consulaire wetenschappen;*
- *licentiaat in de handels- en koloniale wetenschappen.*

Bovendien legde het KB stricte minimumeisen op waaraan het aangeboden vakkenpakket moest voldoen. Het nieuwe studieprogramma dat daaruit ontstond, versterkte de algemene vorming door het introduceren van colleges, zoals 'zielkunde' (psychologie) en 'economische geschiedenis van België en Congo'. Ook wiskunde, statistiek en staathuishoudkunde (macro-economie) kregen meer gewicht. Aan de praktische vorming werd eveneens gesleuteld door de uitbouw van seminarie-oefeningen en door het verplicht maken van een stage van minimum twee maanden in een onderneming. Tenslotte kreeg het persoonlijk werk een belangrijke impuls door het opleggen van een licentiaatsverhandeling.

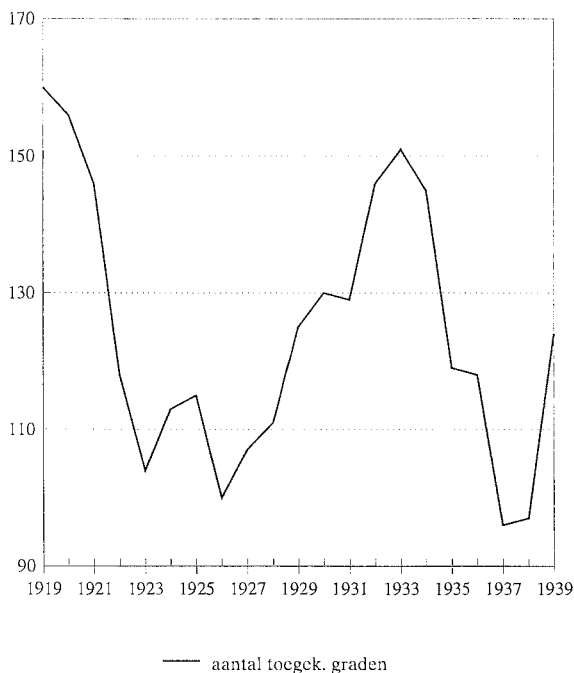
Deze hervormingen bleven niet zonder gevolg voor de studenten-aantallen. De modernisering van het studieprogramma vanaf de late jaren twintig verhoogde duidelijk de aantrekkingskracht van de Leuvense handelshogeschool (zie Figuur 2). De overschakeling naar een vierjarig leerplan daarentegen leidde tot hogere studiekosten en tot een zwaarder studiepakket voor de studenten, wat het enthousiasme voor deze richting danig temperde. Terwijl het aantal uitgereikte graden bij de universiteit als geheel tussen 1933 en 1938 lichtjes steeg, kreeg het handelsinstituut met een forse terugval af te rekenen²⁵.

Een andere hervorming die in dit bestek niet onvermeld mag blijven, is het proces van de *vernederlandsing*. Aanvankelijk werden alle

vakken aan de Leuvense universiteit enkel in het Frans gedoceerd. Rector Ladeuze startte in 1911 met de geleidelijke splitsing van de colleges in een Franstalige en Nederlandstalige leergang, een proces dat zou versnellen na de gedeeltelijke vernederlandsing van de Gentse universiteit in 1923. De Leuvense handelshogeschool bleef grotendeels immuun voor deze ontwikkelingen: in 1913 werd welgeteld één vak ook in het Nederlands gegeven, namelijk 'staatshuishoudkunde'. In de loop van de jaren twintig kwam daar nog het college 'volkenrecht' bij. De volledige vernederlandsing van de Gentse universiteit in 1930 zou een en ander ingrijpend veranderen. Vanaf 1931 diende de handelshogeschool in ijlt tempo Nederlandstalige professoren aan te trekken om deze toestand recht te trekken. Toch zou het nog tot 1938 duren vooraleer zo goed als alle colleges in de beide landstalen werden gedoceerd²⁶.

Ook op financieel-administratief vlak stond de eerste helft van de jaren dertig in het teken van de veranderingen. Aanleiding was het *ad hoc* karakter van de subsidiëring van de vrije handelshogescholen. Bij gebrek aan een wettelijk kader moest bijvoorbeeld het principe van de betoelaging elk jaar opnieuw ingeschreven worden in de begrotingswet. De overheid wenste de vrije handelshogescholen meer financiële zekerheid te geven door het recht op subsidiëring in de wet in te schrijven, maar eiste in ruil daarvoor dat zij het organiek reglement aannamen van het technisch onderwijs. Voor de Leuvense situatie betekende het nieuwe statuut onder meer dat de professoren die aan de handelshogeschool verbonden waren, voortaan individueel per Ministerieel Besluit werden benoemd, waardoor hun salarissen volledig ten laste kwamen van de overheid²⁷. Deze materiële verbetering bracht echter weinig soelaas voor de wat minderwaardige academische status van deze "professoren aan de Handelshogeschool". Zij die niet aan een Faculteit benoemd waren, werden nog steeds niet tot het corps van de universiteitsprofessoren gerekend²⁸, wat toememende wrevel veroorzaakte. Bijgevolg kwam een stroming op gang om het handelsinstituut, dat ondertussen zoals de meeste andere studieprogramma's aan de universiteit een vierjarige opleiding aanbood, volledig te integreren in de Leuvense Alma Mater.

FIGUUR 2
*Aantal toegekende graden
 Handelshogeschool, 1919-1939*



Bron: Annuaire de l'Université catholique de Louvain, 1919-1941.

In de late jaren dertig werd verder aan de inhoud van het studieprogramma gesleuteld. Dit resulteerde in het opstarten van opleidingen tot gegradueerde, licentiaat en doctor in de actuariële wetenschappen, een primeur voor de Belgische universiteiten. De Leuvense handelshogeschool liet zich daarbij inspireren door Zwitserse en Engelse voorbeelden²⁹. Verder startte het handelsinstituut in 1936 met theoretisch geöriënteerd economisch onderwijs door een opleiding tot *licentiaat in de economische wetenschappen* uit te bouwen³⁰. De handelshogeschool kwam daarmee in aanvaring met het Instituut voor Economische Wetenschappen dat al sinds 1928 een soortgelijke specialisatie verzorgde³¹. De daaruit voortvloeiende overlappingsen spoorde de academische overheid aan tot een grondige reorganisatie van het gehele economisch onderwijs aan de Leuvense universiteit.

IX. NAAR EEN FACULTEIT ECONOMISCHE EN SOCIALE WETENSCHAPPEN (1941-1950)

Vanaf oktober 1941 werd een geheel nieuwe structuur operationeel. De academische overheid bracht al het economisch onderwijs te Leuven onder bij de **School voor Economische Wetenschappen**. Dit overkoepelend orgaan telde drie nieuwe afdelingen³²:

- Het **Instituut voor Toegepaste Economische Wetenschappen (ITEW)**, in feite de voortzetting van de vroegere handelshogeschool, maar dan zonder het in de late jaren dertig opgestarte theoretisch economisch en actuariel onderwijs;
- Het **Instituut voor Actuariële Wetenschappen (IAW)** nam voortaan de gespecialiseerde opleidingen tot gegradueerde, licentiaat en doctor in de actuariële wetenschappen voor zijn rekening;
- Het **Instituut voor Economische Wetenschappen (IEW)** bundelde voortaan alle gespecialiseerd theoretisch economisch onderwijs, zowel dat verzorgd door het oude Instituut voor Economische Wetenschappen³³ als dat van de vroegere handelshogeschool.

Deze drie instituten bezaten een grote autonomie: ze verkozen elk een eigen voorzitter en secretaris. De School voor Economische Wetenschappen speelde enkel een coördinerende rol tussen de drie instituten. *De jure* was deze constructie nog steeds gehecht aan de Rechtsfaculteit, maar in de praktijk leidde ze een quasi onafhankelijk bestaan. Om de samenwerking tussen de drie instituten te bevorderen, werden ze samengebracht in het gebouw aan de Dekenstraat, dat bij deze gelegenheid werd omgedoopt tot het Van den Heuvelinstituut naar de oprichter van de vroegere handelshogeschool³⁴.

Ondanks het feit dat ITEW in vergelijking met de vroegere handelshogeschool sommige specialisatierichtingen had moeten afstaan, kwam het instituut versterkt uit deze herstructurering tevoorschijn. Door zich in te passen onder de koepel 'School voor Economische Wetenschappen' zette ITEW een belangrijke stap naar een volwaardige academische integratie in de Leuvense universiteit. Kenmerkend was dat de professoren die enkel verbonden waren aan ITEW niet meer als "professeurs à l'Institut Supérieur de Commerce" in het programaboek wensten opgenomen te worden, maar als "professeurs à l'École des Sciences Economiques"³⁵. Bovendien woog ITEW zwaar door in het geheel van de School voor Economische Wetenschappen³⁶. Alleen ITEW bood een volledig vierjarig curriculum aan, terwijl IEW

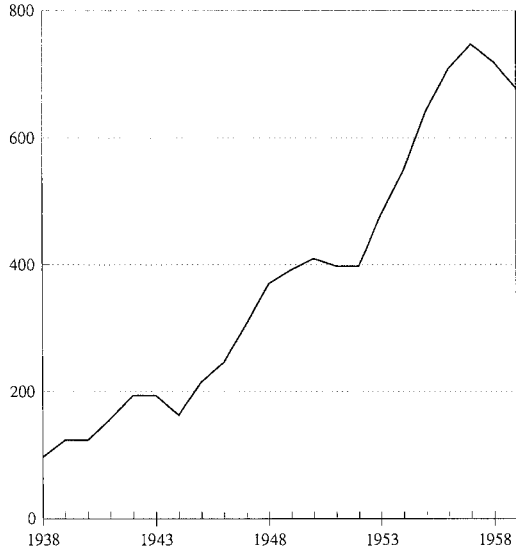
en IAW zich grotendeels beperkten tot het verzorgen van een tweede-cyclusopleiding. Wat het tweede-cyclusonderwijs betreft, leverde het Instituut ongeveer 85% van het totaal aantal licentiestudenten. Ook de "Afdeling der moderne talen" bleef verbonden aan ITEW, terwijl IAW in de praktijk zeer nauw aanleunde bij ITEW.

De vernieuwingsdrang, die zo opvallend aanwezig was geweest tijdens de jaren dertig, werkte onverminderd door. In het academiejaar 1944-1945 lanceerde ITEW een programma leidend tot de graad van **handelsingenieur**³⁷. De bedoeling van deze opleiding was een brug te slaan tussen enerzijds handelswetenschappers en anderzijds burgerlijk ingenieurs, zodat commercieel gerichte bedrijfskundigen werden gevormd met een behoorlijk inzicht in natuurwetenschappelijke-technologische concepten. Deze ambitieuze doelstelling trachtte ITEW te concretiseren door in de licenties handelswetenschappen een vierde specialisatierichting op te richten met sterke nadruk op mechanica, natuur- en scheikunde, materialenweerstand, industriële economie, enz. Om het relatief groot aantal opgelegde vakken te compenseren, werd de licentiaatsverhandeling voor de handelsingenieurs gereduceerd tot een uitgebreid stagerapport.

Wat studentenaantallen betreft, kende ITEW tussen 1938 en 1950 een explosieve groei (zie Figuur 3). Het aantal uitgereikte graden verviervoudigde in deze periode terwijl de universiteit als geheel 'slechts' een toename met 75% realiseerde. Ook de School voor Politieke en Sociale Wetenschappen zat inzake studentenpubliek duidelijk in de lift. De fors stijgende populariteit van deze richtingen samen met de voortdurende krimpende juridische inslag van hun studieprogramma's werkte een verdere vervreemding ten opzichte van de Rechtsfaculteit in de hand. Mede onder stuwning van Urbain Vaes was dit voor de academische overheid het signaal om zowel de School voor Politieke en Sociale Wetenschappen als de School voor Economische Wetenschappen vanaf oktober 1950 onder te brengen in een nieuwe faculteit (zie Schema 1). Daarmee zag voor het eerst sinds 1834 een nieuwe faculteit het daglicht aan de Leuvense Alma Mater³⁸.

FIGUUR 3

*Aantal toegekende graden
Handelshogeschool/ITEW, 1938-1959*

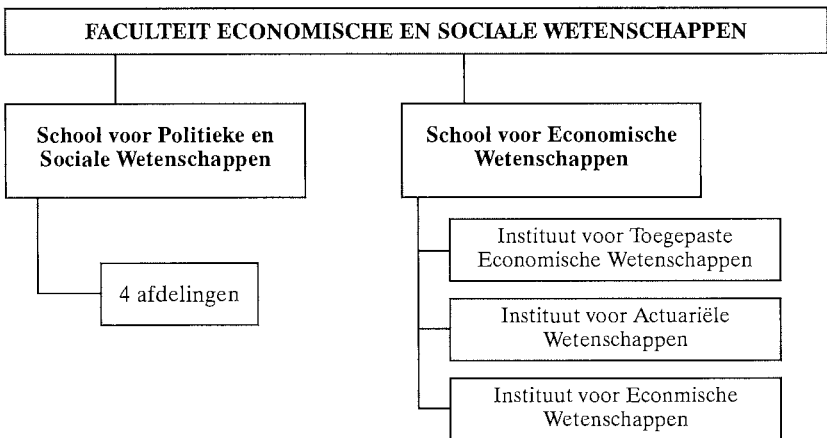


— aantal toegek. graden

Bron: Jaarboek van de Katholieke Universiteit te Leuven, 1939-1951.

SCHEMA 1

Organisatorische situering van ITEW (1950)



Op organisatorisch vlak bracht de creatie van de Faculteit Economische en Sociale Wetenschappen weinig verandering: de Scholen en vooral de daaraan gehechte Instituten behielden elk hun verregaande autonomie. Daardoor bleven de bevoegdheden van zowel de decaan als de academisch secretaris van de nieuwe faculteit zodanig beperkt ³⁹, dat de oprichting van een faculteitsraad als overbodig werd beschouwd. Bijgevolg bleef de Faculteit Economische en Sociale Wetenschappen een buitenbeentje in vergelijking met de andere Leuvense faculteiten ⁴⁰.

Voor de lesgevers die enkel aan de Scholen verbonden waren, betekende de oprichting van de nieuwe faculteit een belangrijke verbetering van hun academische status. Zij werden bij deze gelegenheid ingeschaald in het corps van de universiteitsprofessoren ⁴¹.

X. DE JAREN VIJFTIG: IN HET TEKEN VAN DE EXPLODERENDE STUDENTENAANTALLEN

Nu de organisatorische doelstellingen bereikt waren, kon alle aandacht opnieuw uitgaan naar de verdere uitbouw en vernieuwing van de studieprogramma's. De uitdagingen bleken niet gering. Tijdens de Tweede Wereldoorlog waren de Amerikaanse "business schools" nauw betrokken geweest bij de optimalisering van de oorlogsproductie. Dit leidde tot belangrijke doorbraken inzake de wetenschappelijke analyse van productiebeleid, beslissingstechnieken, management, enz. Terzelfder tijd hadden de oorlogsomstandigheden elke communicatie tussen het Europese vasteland en de Angelsaksische wereld onmogelijk gemaakt, waardoor deze nieuwe ontwikkelingen volledig aan het oude continent waren voorbijgegaan. Eens de wederopbouwperiodes opgelost, kwam het er voor de Europese universiteiten op aan deze achterstand zo snel mogelijk weg te werken.

Nog prangender wellicht voor het Leuvense ITEW was het blijvende probleem van de exploderende studentenaantallen. Tijdens de jaren vijftig bleef het aantal door ITEW uitgereikte graden aanzienlijk sneller stijgen dan het Leuvense gemiddelde. Hoe kunnen we de grote belangstelling voor ITEW-studies verklaren?

Op het punt van de bedrijfsvoering en -organisatie hadden de Europese grote ondernemingen tijdens de eerste helft van de 20ste eeuw een aanzienlijke achterstand opgelopen ten opzichte van de Verenigde Staten (Van der Wee (1983)). In het kielzog van het Marshall-plan werden omstreeks 1950 heel wat economische missies naar het nieu-

we continent gestuurd om Europese bedrijfsleiders vertrouwd te maken met de nieuwe Amerikaanse managementmethoden (Baudhuin (1958)). De geleidelijke invoering van deze technieken deed de vraag naar leidinggevend kader met een stevige bedrijfseconomische vorming sterk toenemen.

De forse toename van het aantal ITEW-studenten leidde snel tot een zware overbelasting van het bestaande professorencorps⁴². Alhoewel iedereen de noodzaak inzag van een aanzienlijke uitbreiding van het academisch personeel, verliep dit bijzonder moeizaam. Het belangrijkste probleem was dat traditioneel slechts weinigen promoveerden tot doctor in de handelswetenschappen, wat de recrutering van nieuwe professoren sterk bemoeilijkte. Om dit acuut gebrek aan academische reserve structureel op te lossen, werden twee wegen bewandeld:

- hervorming van het doctoraat in Leuven;
- het uitzenden van beloftevolle afgestudeerden naar gereputeerde Amerikaanse universiteiten om daar een master's diploma of een Ph.D. te behalen.

A. Hervorming van het doctoraat te Leuven

Het opstarten van de richting 'Handelsingenieur' in 1945 creëerde geleidelijk aan een mentaliteitsverandering in ITEW wat de doctoraatsstudie betrof. Door de belangrijke plaats die de exacte wetenschappen in dit programma innamen, kwamen de studenten handelsingenieur uitgebreid in contact met kwantitatieve methoden. Bijgevolg was voor hen de verleiding erg groot om deze kwantitatieve technieken ook te gebruiken voor de analyse van bedrijfseconomische problemen. Dit werkte niet alleen een verdieping van de studieprogramma's in de hand, maar scherpte tevens de belangstelling aan voor wetenschappelijk onderzoek. Probleem was echter dat handelsingenieurs geen meerwaarde zagen in het behalen van de graad van 'doctor in de handelswetenschappen'. Het begrip 'handelswetenschappen' had in hun ogen niet alleen een weinig aantrekkelijke bijklank⁴³, maar vertolkte bovendien onvoldoende het onderwerp van hun studiewerk. Om aan deze bezwaren tegemoet te komen, werd in 1951 naast de graad van 'doctor in de handelswetenschappen' ook de titel van 'doctor in de toegepaste economische wetenschappen' gecreëerd⁴⁴. Deze maatregel miste zijn uitwerking niet: in het decennium 1952-1961 verte-

genwoordigde deze laatste graad zowat de helft van het totaal aantal promoties in ITEW ⁴⁵.

Een tweede maatregel van ITEW om de drempel naar het doctoraat toe te verlagen, was de uitbouw van een 'Speciale licentie in de bedrijfseconomie' (1952). Bij gebrek aan financiële middelen konden in dit 'vijfde jaar' echter geen nieuwe colleges worden aangeboden, zodat het programma uitsluitend bestond uit tweede-cyclusvakken ⁴⁶. Zodoende kon het programma niet uitgroeien tot een echte postgraduate opleiding, waardoor het zijn oorspronkelijke doelstelling grotendeels miste.

B. Hernieuwde internationalisering

Een andere strategie om het tekort aan doctoraten te verhelpen, was het stimuleren van beloftevolle afgestudeerden om in een gereputeerde buitenlandse universiteit een master's diploma ⁴⁷ of een Ph.D. te behalen, in de hoop dat zij nadien als docent naar de Leuvense Alma Mater zouden terugkeren. De grote voorsprong van de Amerikaanse universiteiten op het vlak van bedrijfseconomie maakte dat zij veruit de meeste gedagidgen aantrokken. Deze trek naar de Verenigde Staten was zeker niet nieuw. In de jaren 1920 studeerden latere professoren zoals Gaston Eyskens, Paul Van Zeeland en Urbain Vaes ⁴⁸ reeds aan Amerikaanse universiteiten. Tijdens de Grote Depressie waren deze contacten weggedeedsterd om gedurende de Tweede Wereldoorlog helemaal te verdwijnen. In het begin van de jaren vijftig werd energiek getracht deze draad weer op te nemen ⁴⁹, en met succes. Vanaf het midden van de jaren vijftig trokken opnieuw enkele afgestudeerden van ITEW naar de nieuwe wereld om er postgraduate studies aan te vatten.

XI. DE WOELIGE JAREN ZESTIG

De turbulente jaren zestig zouden het aanzicht van de Leuvense Alma Mater volledig veranderen. Niet alleen de splitsing in de zomer van 1968 van de voorheen unitaire Leuvense universiteit in twee autonome instellingen, de Nederlandstalige K.U. Leuven en de Franstalige Université catholique de Louvain was daarvoor verantwoordelijk. Ook de laïcisering van de verschillende geledingen van de universiteit en de integratie van studentenvertegenwoordigers in zowat alle bestuursorganen lieten duidelijke sporen na. Ten slotte onderging de financiering van de vrije universiteiten radicale veranderingen, waardoor

vorm kon gegeven worden aan de democratisering van het academisch onderwijs en aan de uitbouw van het wetenschappelijk onderzoek.

A. *Hervorming van het tweede-cyclusonderwijs en uitbouw van postgraduate opleidingen*

De wet van 2 augustus 1960 betekende inderdaad een belangrijk scharnierpunt in de geschiedenis van de Leuvense universiteit. Het fors optrekken van de rijkssubsidie aan de vrije universiteiten maakte dat de Leuvense Alma Mater veel minder afhankelijk werd van giften, legaten en patrimoniuminkomsten. Voor ITEW betekende deze wet eveneens een ingrijpende verandering. Aan de speciale subsidieregeling voor het Instituut, die al decennia lang van kracht was, kwam een einde. ITEW werd financieel volledig geïntegreerd in de centrale boekhouding van de universiteit.

Ook voor de structuur en inhoud van het aangeboden vakkenpakket had deze wet verstrekkende gevolgen. Het minimumcurriculum opgelegd door de KB's van 17 en 18 september 1934 om voor subsidiëring in aanmerking te komen, verviel, zodat ITEW voortaan zelf kon beslissen welke colleges het aanbood. ITEW maakte daarvan gebruik om in 1962 een ingrijpende programmahervorming door te voeren. Het oude onderscheid tussen licentiaat in de handels- en consulaire wetenschappen, licentiaat in de handels- en financiële wetenschappen, en licentiaat in de handels- en tropische wetenschappen verdween⁵⁰. In plaats daarvan kwam er één opleiding tot **licentiaat in de toegepaste economische wetenschappen**, waarbij de studenten in de tweede cyclus konden kiezen tussen zes specialisatierichtingen (zie Schema 2). Terzelfder tijd werd het gewicht van wetenschappelijk-analytische georiënteerde colleges opgevoerd ten nadele van de eerder praktijkgerichte en descriptieve vakken.

Mede onder invloed van de Angelsaksische wereld, nam het belang van kwantitatieve methoden in de analyse van bedrijfseconomische problemen snel toe. Om daaraan tegemoet te komen, besliste ITEW in 1965 om de licenties TEW opnieuw onder de loep te nemen. Voortaan konden de studenten kiezen tussen twee basisrichtingen: de *algemeen* bedrijfseconomische richting en de *kwantitatief* bedrijfseconomische richting. In de eerste basisrichting werden vier specialisatiemogelijkheden voorzien (zie Schema 2). De tweede basisrichting legde sterk de nadruk op wiskundige economie, econometrie, operationeel onderzoek en elektronische informatieverwerking.

SCHEMA 2

Programmahervormingen licenties TEW, 1962-1971

1962	1965
<ul style="list-style-type: none"> - bedrijfseconomie - bedrijfsorganisatie en -beheer - internationale handel - financieel beheer - financiële economie - consulaire wetenschappen 	<p>1. <i>Algemeen Bedrijfseconomische Richting</i></p> <ul style="list-style-type: none"> - algemeen bedrijfsbeleid - financiewezen - internationaal zakenwezen - consulaire en diplomatieke wetenschappen <p>2. <i>Kwantitatief Bedrijfseconomische Richting</i></p>

Bron: Katholieke Universiteit te Leuven, Programma der leergangen: academiejaren 1962-1965.

Het programma van de **handelsingenieurs** ontsnapte evenmin aan de hervormingsijver. Tijdens de jaren vijftig had dit curriculum zich steeds meer gedifferentieerd van de licentiaatsopleiding. In 1965 werd de bedrijfstechnologische invalshoek opnieuw versterkt, waardoor de verschillende finaliteit van het diploma handelsingenieur nog beter uit de verf kwam. In de tweede cyclus maakte men voortaan ook daar een expliciet onderscheid tussen de *algemeen* bedrijfseconomische en de *kwantitatief* bedrijfseconomische richting⁵¹.

De betere financieringsmodaliteiten, voorzien in de wet van 2 augustus 1960, lieten eveneens toe nieuwe initiatieven te ontplooiën op **postgraduaat niveau**. In 1961 creëerde ITEW de graad van 'handels- en bedrijfskundig ingenieur'. In tegenstelling tot de 'Speciale licentie in de bedrijfseconomie' bevatte dit vijfde-jaarsprogramma wel een aantal nieuwe, geavanceerde colleges, voornamelijk op het vlak van industriële organisatie, distributie en operationeel onderzoek⁵². In 1967 werd dit vakkenpakket gereorganiseerd en uitgebreid. Afgestudeerde licentiaten die dit curriculum opnamen, kregen voortaan de titel van 'licentiaat-doctorandus in de toegepaste economische wetenschappen'⁵³. Terzelfder tijd besliste ITEW om zowat een derde van het totaal aantal colleges in dit vijfde-jaarsprogramma in het Engels aan te bieden.

De toenemende invloed van de Angelsaksische wereld was een logisch gevolg van enerzijds de groeiende internationalisering van het

wetenschappelijk bedrijf en anderzijds het aantreden in ITEW van een nieuwe generatie professoren, gevormd aan of sterk beïnvloed door de Amerikaanse universiteiten. De hechte band die op deze manier tot stand kwam met sommige Amerikaanse universiteiten, werd in 1965 geconcretiseerd door het opstarten van een uitwisselingsprogramma met de Graduate School of Business van de University of Chicago. Afgestudeerden van ITEW konden voortaan een 'Master of Business Administration' (MBA) behalen aan deze gereputeerde universiteit. Voorzieningen inzake docentenmobiliteit en samenwerking op het vlak van doctoraatsstudenten vervulde de overeenkomst⁵⁴. Mede om de reciprociteit van het akkoord te waarborgen besliste ITEW eind 1967 dat postgraduate studenten die aan bepaalde voorwaarden voldeden, de (Leuvense) graad van Master of Business Administration konden krijgen. Meer bepaald moesten zij een minimumpakket aan Engelstalige vakken uit het programma 'licentiaat-doctorandus in de toegepaste economische wetenschappen' opnemen, alle examens in het Engels afleggen en een Engelstalige eindverhandeling voorbrengen⁵⁵.

B. Naar de oprichting van een Faculteit Economische en Toegepaste Economische Wetenschappen

Niet alleen de studieprogramma's ondergingen tijdens de jaren zestig heel wat veranderingen, ook op organisatorisch vlak was het een rusteloze periode. Communautaire tegenstellingen speelden daarbij een belangrijke rol. Alhoewel zowat alle colleges aan de Leuvense universiteit waren gesplitst in Nederlandstalige en Franstalige leergangen, was het bestuur van de universiteit unitair gebleven. Bijgevolg gebruikten de verschillende administratieve geledingen van de Alma Mater (rectoraat, faculteiten, instituten) nog steeds het Frans als voertaal bij uitstek. Deze praktijk riep meer en meer verzet op bij jongere generaties Vlaamse professoren, die volledig in het Nederlands waren opgeleid. Mede onder druk van de herziening van de taalwetgeving besliste de academische overheid in 1962 onder meer om de faculteiten en de daaronder ressorterende geledingen taalkundig te splitsen.

In het geval van de Faculteit Economische en Sociale Wetenschappen (ESW) nam de academische overheid deze hervorming te baat om de facultaire bevoegdheden, die nog steeds erg krap bemeten waren, uit te breiden. Conform met wat elders in Leuven gebruikelijk

was, werd de verantwoordelijkheid over het eerst-cyclusonderwijs overgeheveld van de instituten naar het facultaire niveau. In het kader van de taalkundige splitsing leidde dit tot de oprichting van twee faculteitsraden, die respectievelijk de verantwoordelijkheid kregen over het Nederlandstalig en het Franstalig kandidatuuronderwijs⁵⁶. De raden van de tegelijkertijd eveneens taalkundig gesplitste instituten bleven daardoor enkel bevoegd voor de licenties en de postgraduate opleidingen⁵⁷. Deze nieuwe structuur ging van start in maart 1964⁵⁸. Nederlands- en Franstaligen gingen vanaf dat ogenblik elk hun eigen weg, wat zich langzaam maar zeker vertaalde in uit elkaar groeiende studieprogramma's en organisatiestructuren. Wij volgen voortaan enkel de ontwikkelingen aan Nederlandstalige zijde.

De uitbreiding van de facultaire bevoegdheden leidde snel tot conflicten. Nog in 1964 werd in de Faculteit (ESW) de idee geopperd om gemeenschappelijk eerste-cyclusonderwijs uit te bouwen, leidend tot de graad van kandidaat in de economische en sociale wetenschappen. Dit ene diploma zou toegang verschaffen tot de verschillende licentieprogramma's van de Faculteit. Alhoewel ITEW weinig enthousiasme voor dit project aan de dag legde⁵⁹, ging het in 1966 toch van start. Ondanks het feit dat in de gemeenschappelijke kandidatuuropleiding verschillende oriëntaties waren voorzien naargelang de toekomstige licentiestudies van de student, bleek al gauw dat de aansluiting op het licentieprogramma TEW bijzonder moeilijk verliep. In de wandelgangen van ITEW werd dan ook gefluisterd dat de zogenaamde gemeenschappelijke eerste-cyclusopleiding in feite een kandidatuur was in de politieke en sociale wetenschappen⁶⁰.

Naar het einde van de jaren zestig toe zouden de betrekkingen tussen ITEW en het Instituut voor Politieke en Sociale Wetenschappen (IPSW) alsmat verder bekoelen. Kristallisor van het conflict werd de zogenaamde *departementalisatie*. Wat was er aan de hand? De bestaande universitaire structuur, gebaseerd op faculteiten en instituten, was alleen bevoegd voor onderwijsaangelegenheden. Bijgevolg bleef het wetenschappelijk onderzoek dikwijls een zuiver individuele aangelegenheid, wat nogal eens leidde tot overlappingsen en andere inefficiënties. Bovendien was de complexiteit van het onderzoek ondertussen dusdanig toegenomen dat een grootschaliger aanpak noodzakelijk leek. Daarom stelde de academische overheid in 1968 voor om de instituten af te schaffen. In plaats daarvan kwamen departementen, die als hoofdpdracht de coördinatie van het wetenschappelijk onderzoek kregen en van een aanzienlijke financiële autonomie

zouden genieten. Op onderwijsvlak zouden zij enkel nog verantwoordelijk zijn voor de inhoudelijke aspecten van de colleges; het organisatorische element werd volledig overgeheveld naar de faculteiten. Met deze nieuwe structuur hoopte de academisch overheid het wetenschappelijk onderzoek te stimuleren en de coördinatie tussen onderwijs en onderzoek soepeler te laten verlopen ⁶¹.

Ondanks deze goede bedoelingen zou dit initiatief de verhoudingen tussen ITEW en IPSW verder verzuren. Aangezien de verdeling van de financiële middelen per departement zou gebeuren, lanceerde IPSW een plan waarbij het zich omvormde tot niet minder dan acht departementen (Gerard (1992)). ITEW vreesde door dit voornemen niet alleen totaal geminoriseerd te worden binnen de Faculteit ESW, maar ook voor een forse scheeftrekking van de toegewezen geldmiddelen. Alhoewel ITEW en IPSW een gelijkaardig aantal studenten telden, beschikte ITEW over slechts half zoveel gewoon hoogleraren ⁶². Daardoor was het voor ITEW onmogelijk om een gelijkaardig initiatief te ontwikkelen. Om de dreiging van minorisering af te wenden, opperde ITEW de idee om een eigen faculteit op te richten. In de faculteitsraad kon dit plan op een meerderheid rekenen, dank zij de steun van de sociologen ⁶³. Daarmee was de kogel door de kerk: in 1969 werd de Faculteit ESW onderverdeeld in enerzijds de Subfaculteit Economische en Toegepaste Economische Wetenschappen en anderzijds de Subfaculteit Sociale Wetenschappen ⁶⁴. Twee jaar later kregen beide geledingen de volwaardige status van faculteit.

Samen met de oprichting van de nieuwe Faculteit Economische en Toegepaste Economische Wetenschappen (FETEW) vond in 1971 ook de departementalisatie haar beslag. De oude instituten IEW en ITEW werden omgevormd tot respectievelijk het Departement Economie en het Departement TEW. Het Instituut voor Actuariële Wetenschappen, dat vanouds sterk had aangeleund bij ITEW, veranderde in een autonome afdeling ondergebracht bij het Departement TEW, maar behield een grote zelfstandigheid ⁶⁵.

XII. DE JAREN ZEVENTIG: HET WETENSCHAPPELIJK ONDERZOEK IN EEN STROOMVERSNELLING

De splitsing van de Faculteit ESW maakte snel een einde aan het experiment van gemeenschappelijk eerste-cyclusonderwijs samen met de sociale wetenschappen. Vanaf 1970 verzorgde TEW opnieuw eigen kandidatuuronderwijs, waarin meteen meer nadruk werd gelegd

op wiskunde en statistiek. Het jaar daarop werd ook het tweede-cyclusprogramma bijgestuurd. De toenemende specialisatie in het bedrijfseconomisch onderzoek maakte de uitbouw van nieuwe keuzerichtingen, zoals accountancy, marketing en personeelsbeleid noodzakelijk (zie Schema 3). Terzelfder tijd besliste TEW om het gewicht van de informatica-opleiding in de kwantitatieve richting op te voeren.

Het oprukken van de computer in het wetenschappelijk bedrijf liet zich nog sterker gevoelen op postgraduaat niveau. Om daaraan tegemoet te komen, werd in de opleiding tot licentiaat-doctorandus TEW een speciale module opgestart (1974). Vijfdejaarsstudenten die dit vakkenpakket opnamen, kregen het diploma 'licentiaat-doctorandus in de toegepaste economische wetenschappen en de beleidsinformatica' ⁶⁶.

Het MBA-programma onderging in de loop van de jaren zeventig eveneens een hervormingskuur. In dit geval was het voornamelijk de bedoeling om de structuur en inhoud van het programma beter te stroomlijnen naar het model van de leidende Amerikaanse business schools. Dit leidde onder meer tot de openstelling van het programma voor personen met managementervaring en tot de invoering van het major-minor-electives systeem. Daardoor kwam het MBA losser te staan van de opleiding tot licentiaat-doctorandus TEW ⁶⁷ en sloot het beter aan bij de managementpraktijk, zonder evenwel de theoretische onderbouw te verwaarlozen. Deze formule sloeg duidelijk aan: tegen het einde van de jaren zeventig telde het MBA jaarlijks meer dan honderd studenten, waarvan de helft buitenlanders.

De meest markante verandering tijdens de jaren zeventig was echter de snelle expansie van het wetenschappelijk onderzoek. Onder meer door het chronisch tekort aan academici besteedde het professorenkorps tot diep in de jaren zestig alle energie aan loodzware onderwijsopdrachten ⁶⁸. Bijgevolg bleef er slechts weinig tijd over voor onderzoek. Verscheidene factoren brachten daarin verandering. In de eerste plaats plukte TEW volop de vruchten van een strategie die zij reeds in het midden van de jaren vijftig had ontwikkeld, namelijk het sturen van beloftevolle afgestudeerden naar gereputeerde Amerikaanse universiteiten om daar een Ph.D. te behalen. Mede door de geleidelijke uitbreiding van het reisbeurzensysteem ⁶⁹ beschikte TEW in de eerste helft van de jaren zeventig eindelijk over een behoorlijk recruiteringspotentieel voor nieuwe academici. Ten tweede mag men het effect van de voortdurende verhoging van de rijkssubsidie aan de universiteiten niet uit het oog verliezen ⁷⁰. Daardoor konden deze jon-

ge doctores ook werkelijk benoemd worden aan de Leuvense universiteit. Bovendien kwamen er op deze manier meer (onderwijs)assistenten ter beschikking. Ten derde kregen instellingen als het NFWO vanwege de overheid meer geldmiddelen toegeschoven om het wetenschappelijk onderzoek aan te zwengelen. De nieuwe generatie jonge professoren, opgeleid in of sterk beïnvloed door de Angelsaksische onderzoekstraditie, maakte van deze financieringskanalen dankbaar gebruik.

SCHEMA 3

Programmahervormingen licenties TEW, 1965-1978

1965	1971	1978
<i>1. Algemeen Bedrijfs-economische Richting</i>	<i>1. Algemeen Bedrijfs-economische Richting</i>	<i>1. Algemeen Bedrijfs-economische Richting</i>
<ul style="list-style-type: none"> - algemeen bedrijfsbeleid - financiewezen - internationaal zakenwezen - consulaire en diplomatieke wet. 	<ul style="list-style-type: none"> - bedrijfseconomie en algemeen bedrijfsbeleid - financiewezen - internationaal zakenwezen - consulaire en diplomatieke wet. - accountancy en fiscaliteit - marketing - personeelsbeleid en sociale vraagstukken 	<ul style="list-style-type: none"> - productiebeleid (**) - financiewezen - internationaal zakenwezen (cons. & dipl. wet.) - accountancy en fiscaliteit - marketing - personeelsbeleid en sociale vraagstukken - beleidsinformatica (*)
<i>2. Kwantitatief Bedrijfs-economische Richting</i>	<i>2. Kwantitatieve bedrijfs-economie en informatica</i>	<i>2. Kwantitatieve bedrijfs-economie en informatica</i>

(*) opgericht in 1974; (**) opgericht in 1975.

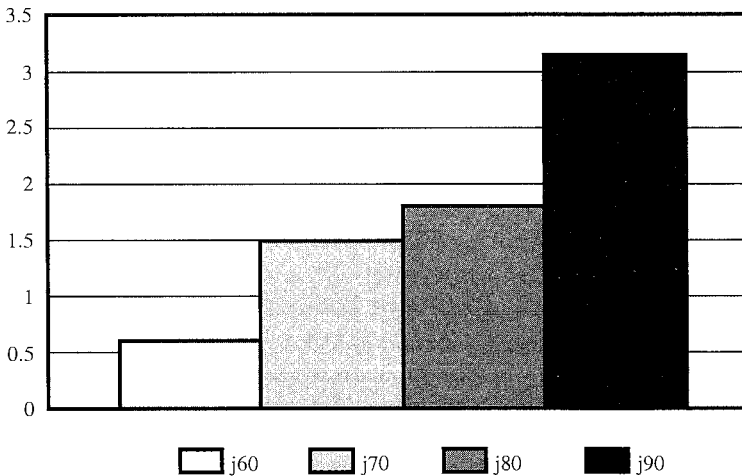
Bron: Katholieke Universiteit te Leuven, Programma der leergangen: academiejaren 1965-1978.

Kenmerkend voor deze dynamiek was het opstarten in 1972 van de reeks 'Onderzoeksrapporten TEW'. Deze voornamelijk Engelstalige 'working papers' werden ruim verspreid, zodat onderzoeksresultaten snel een internationaal klankbord konden vinden. Ook het aantal TEW-doctoraten verdedigd aan de K.U. Leuven zat duidelijk in de lift (zie Figuur 4). In de loop van de jaren zeventig braken leden van het Departement TEW door in internationale top-tijdschriften. Tegen het einde van het decennium verscheen zowat de helft van alle publicaties in internationale tijdschriften of in proceedings van internationale symposia (Dillemans (1979)).

XIII. EPILOOG: DE JAREN TACHTIG EN NEGENTIG

De expansie van het wetenschappelijk onderzoek vertraagde duidelijk in de jaren tachtig. Het aantal doctoraten verdedigd aan de K.U.Leuven steeg nog lichtjes in vergelijking met het vorige decennium, maar het aantal afgeleverde onderzoeksrapporten bijvoorbeeld kende een duidelijke terugval (zie Figuren 4 en 5). Wat was er aan de hand? Het Departement TEW - en vooral dan de opleiding handelsingenieur - werd in de jaren tachtig geconfronteerd met fors oplopende studentenaantallen. Deze grote populariteit van TEW wordt onder meer verklaard door het polyvalent karakter van de opleiding, waardoor de werkloosheidsgraad onder de afgestudeerden erg laag lag. Jammer genoeg viel deze explosieve groei van de studentenaantallen samen met ingrijpende besparingsmaatregelen van de overheid, waardoor de betoelaging van de universiteiten in reële termen daalde. Bijgevolg kon het academisch personeel van het Departement TEW slechts worden uitgebreid naarmate andere geledingen van de universiteit inkrompen. Dit proces verliep bijzonder langzaam, zodat de onderwijsbelasting van de TEW-professoren in de loop van de jaren tachtig sterk toenam. Noodgedwongen moest het wetenschappelijk onderzoek naar een lagere versnelling overschakelen.

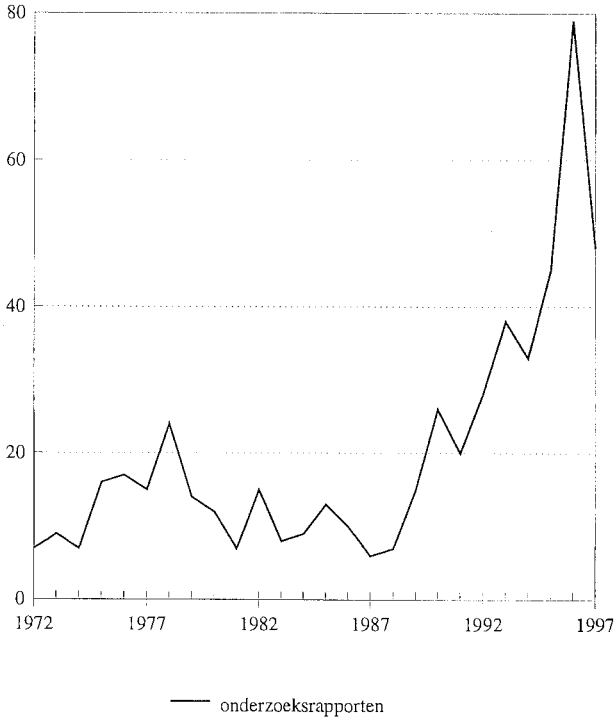
FIGUUR 4
Gemiddel aantal doctoraten per jaar, 1960-1997



Bron: Archief Departement TEW

FIGUUR 5

Onderzoeksrapporten, jaarlijks aantal, 1972-1997



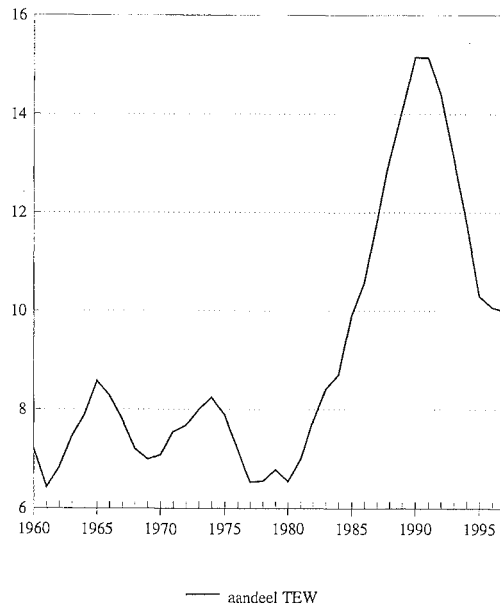
Bron: 1960-1970: Jaarboeken van de Katholieke Universiteit te Leuven
 1971-1996: Archief Departement TEW

In de jaren negentig daarentegen werd het TEW-professorencorps personeel geleidelijk aangepast aan de gestegen studentenaantallen, waardoor opnieuw de nodige aandacht kon besteed worden aan wetenschappelijk onderzoek. Dit uitte zich onder meer in een forse stijging van het aantal aan de K.U.Leuven verdedigde proefschriften en in een explosieve toename van het aantal geproduceerde onderzoeksrapporten (zie Figuren 4 en 5). Deze trend wordt bevestigd door de overzichten die de Financieel Economische Tijd sinds enkele jaren publiceert over het (toegepast) economisch onderzoek in België. Daaruit blijkt dat het Leuvense Departement TEW, wat het aantal publicaties in gereputeerde internationale vaktijdschriften betreft, de andere Belgische universiteiten ver achter zich laat.

Ook op onderwijsvlak bewoog er heel wat in de late jaren tachtig en de jaren negentig. Het plan-Dillemans, dat in het eerste-cyclusonderwijs meer polyvalentie en een reductie van het aantal vakken beoogde (Dillemans (1986)), leidde tot een herschikking van de kandidaturen. Wat de tweede cyclus betreft, schafte men zowel bij de licentiaten als bij de handelsingenieurs het oude onderscheid af tussen de algemeen bedrijfseconomische en de kwantitatief bedrijfseconomische richting (zie Schema 4). Bij de handelsingenieurs gingen de hervormingen nog heel wat verder. De specialisatierichting 'beleidsinformatica' - opgestart in 1982 - werd uitgebouwd tot een apart studieprogramma leidend tot het diploma van 'handelsingenieur in de beleidsinformatica'. Last but not least bepaalde het decreet op het universitair onderwijs dat de opleiding tot handelsingenieur vanaf het academiejaar 1991-1992 een vijfjarig curriculum werd.

FIGUUR 6

Aandeel TEW (in %) in totaal aantal Leuvense studenten



Bron: 1960-1970: Jaarboeken van de Katholieke Universiteit te Leuven
1971-1997: Informatieverwerking K.U.Leuven*

* Graag danken wij de heer Roger Vandenplas, verantwoordelijke van deze dienst, voor het ter beschikking stellen van deze gegevens.

De internationalisering van het onderwijs zette zich eveneens krachtig door. Door een actieve deelname aan het Erasmusprogramma van de EU bleef de internationale uitwisseling van studenten niet langer beperkt tot het postgraduate niveau. Vanaf de late jaren tachtig konden ook tweede-cyclusstudenten internationale ervaring opdoen. Al deze vernieuwingen werden in 1994 als het ware materieel gesymboliseerd door de ingebruikname van nieuwe gebouwen aan de Naamsestraat.

SCHEMA 4

Programmahervormingen licenties TEW, 1978-1992

1978	1992 (*)
<i>1. Algemeen Bedrijfseconomische Richting</i>	
- productiebeleid	- productie- en voorraadbeheer
- financiewezen	- financiewezen
- internationaal zakenwezen (cons. & dipl. wet.)	- internationaal zakenwezen
- accountancy en fiscaliteit	- accountancy en fiscaliteit
- marketing	- marketing
- personeelsbeleid en sociale vraagstukken	- personeelsbeleid en sociale vraagstukken
- beleidsinformatica	- informatica
	- bedrijfseconomie en strategie
<i>2. Kwantitatieve bedrijfseconomie en informatica</i>	

(*) Dezelfde indeling geldt ook voor de handelsingenieurs

Bron: Katholieke Universiteit te Leuven, Programmaboeken: academiejaren 1978-1992

XIV. BESLUIT

Uit dit overzicht blijkt dat het Departement TEW en zijn voorlopers de afgelopen honderd jaar een aantal ingrijpende transformaties onderging. Het aangeboden studieprogramma was aanvankelijk erg praktijkgericht, met grote nadruk op taalonderwijs en juridische vorming. Mede onder Angelsaksische invloed kreeg het curriculum mettertijd een sterk wetenschappelijk-analytische inslag. Een eerste aanzet daartoe werd gegeven in de jaren dertig, maar de grote doorbraak van de kwantitatieve methoden kwam er pas vanaf de jaren zestig.

De groeiende internationalisering van ITEW/Departement TEW speelde daarbij een belangrijke rol. Reeds in de jaren vijftig had men de optie genomen om beloftevolle afgestudeerden naar vooraanstaande universiteiten te sturen om daar te doctoreren. Zij brachten niet alleen de doorgedreven formele analyse naar Leuven, maar ook de typisch Angelsaksische onderzoekstraditie. Vanuit dit kader is het niet verrassend vast te stellen dat het wetenschappelijk onderzoek vanaf de vroege jaren zeventig een snelle vlucht nam. Op dit ogenblik laat het Leuvense Departement TEW, wat het aantal publicaties in gereputeerde internationale vaktijdschriften betreft, de andere Belgische universiteiten ver achter zich. Met kwalitatief hoogstaand onderwijs en internationaal erkend wetenschappelijk onderzoek als hoekstenen kan het Departement TEW met vertrouwen de 21ste eeuw tegemoet zien.

NOTEN

1. Brief van Léon Dupriez, Secretaris van de School voor Politieke en Sociale Wetenschappen, aan Koning Albert I van 11 februari 1897 (Archief K.U.Leuven, Rectoraal archief Van Wayenbergh, nr. 45: école des sciences politiques et sociales).
2. Dit gebeurde daadwerkelijk door het KB van 15 mei 1900 (*Belgisch Staatsblad*, 25-26 mei 1900).
3. Wedijver met de ULB en de rijksuniversiteiten verklaren mede de haast waarmee de Leuvense handelshogeschool uit de grond werd gestampt (brief van rector Abbeloos aan het Belgisch episcopaat van juli 1897, Archief K.U.Leuven, Collectie microfiches van het Aartsbisschoppelijk archief te Mechelen, Réunions des Evêques (1892-1909), MVF 2/12).
4. Brief van rector Abbeloos aan het Belgisch episcopaat van juli 1897 (Archief K.U.Leuven, Collectie microfiches van het Aartsbisschoppelijk archief te Mechelen, Réunions des Evêques (1892-1909), MVF 2/12).
5. Voor de inhoud van deze toelatingsproef, zie *Annuaire de l'Université catholique de Louvain*, jg. 62 (1898), p. 481.
6. Voor meer details, zie *Annuaire de l'Université catholique de Louvain*, jg. 62 (1898), pp. 483-484.
7. Rede van rector Abbeloos bij de opening van het academiejaar 1897-1898 in *Annuaire de l'Université catholique de Louvain*, jg. 62 (1898), pp. XX-XXI.
8. Voor meer informatie, zie de rede van rector Hebbelynck bij de opening van het academiejaar 1908-1909 in *Annuaire de l'Université catholique de Louvain*, jg. 73 (1909), pp. IV-VI. Officieel veranderde de naam van de Leuvense handelshogeschool in School voor Handels-, Consulaire en Koloniale Wetenschappen.
9. Rede van rector Ladeuze bij de opening van het academiejaar 1913-1914 in *Annuaire de l'Université catholique de Louvain*, jg. 78 (1914), p. VI. Zie ook Chlepner, 1930.
10. Université catholique de Louvain, *Année académique 1913-1914: programme des cours*, Leuven, 1913, pp. 15-16.
11. Zij doceerden respectievelijk 'droit administratif' en 'législation douanière'.
12. Ter vergelijking: het nettojaarloon van een wever in de Gentse textielsector kan in 1901 geraamd worden op circa BEF 650 (Berekend uit Scholliers, 1996).
13. Archief K.U.Leuven, Rectoraal archief Van Waeyenbergh, nr. 54A: institut des sciences économiques appliquées, nota daterend van 1940.

14. Zie ook rede van rector Ladeuze bij de opening van het academiejaar 1920-1921 in *Annuaire de l'Université catholique de Louvain*, jg. 80 (1920-1926), p. 564.
15. Voor meer details, zie Université catholique de Louvain, *Année académique 1920-1921: programme des cours*, Leuven, 1920, pp. 11-15.
16. Zie bijvoorbeeld brief van prof. C. Terlinden aan rector Ladeuze van 20 februari 1925, brieven van prof. U. Vaes aan rector Ladeuze van 8 juni 1926 en 15 juli 1928, brieven van prof. P. Michotte aan rector Ladeuze van 27 januari 1927 en 14 juni 1928 (Archief K.U.Leuven, Rectoraal archief Ladeuze, nr. 16: école de commerce).
17. Het door hen uitgegeven *Bulletin de l'Institut des sciences économiques*, opgestart in 1929, zou snel internationale vermaardheid verwerven.
18. Met "gespecialiseerd onderwijs" bedoelen we dat enkel studenten, die reeds houder waren van een academisch diploma, deze studie konden aanvatten.
19. Voor de statuten van het *Institut des Sciences Economiques*, zie *Annuaire de l'Université catholique de Louvain*, jg. 81 (1927-1929), pp. 645-647. Officieel was dit instituut verbonden aan de School voor Politieke en Sociale Wetenschappen, maar het zou al gauw een onafhankelijke koers varen.
20. Voor meer details, zie Archief K.U.Leuven, Rectoraal archief Ladeuze, nr. 16: école de commerce, règlement organique, artikels 42 tot en met 52.
21. Urbain Vaes was licentiaat in de handels- en consulaire wetenschappen, doctor in de politieke en sociale wetenschappen, en behaalde een MBA aan de Universiteit van Pennsylvania. Zijn doctoraatsverhandeling handelde over 'La technique du financement des entreprises et spécialement des sociétés anonymes' en kreeg heel wat weerklank.
22. Zie ook *Algemeen Programma van het Instituut voor Handels- en Economische Wetenschappen*, Leuven, z.d., p. 12.
23. Rede van rector Ladeuze bij de opening van het academiejaar 1933-1934 in *Annuaire de l'Université catholique de Louvain*, jg. 83 (1934-1936), p. 663.
24. Katholieke Universiteit te Leuven, *Academisch Jaar 1933-1934: programma van de leer- gangen*, Leuven, 1933, p. 43.
25. *Annuaire de l'Université catholique de Louvain*, jg. 85 (1940-1941), pp. 407-408.
26. Université catholique de Louvain, *Programme des cours*, 1912-1938.
27. Enkel de vakken die uitsluitend door studenten van de handelshogeschool werden gevolgd, kwamen voor deze regeling in aanmerking.
28. Brief van rector Ladeuze aan de Minister van Openbaar Onderwijs van maart 1939 (Archief K.U.Leuven, Rectoraal archief Van Waeyenbergh, nr. 54A: institut des sciences économiques appliquées).
29. Rede van rector Ladeuze bij de opening van het academiejaar 1938-1939 in *Annuaire de l'Université catholique de Louvain*, jg. 84 (1936-1939), p. 33.
30. Het KB van 15 mei 1934 (*Belgisch Staatsblad*, 24 mei 1934) had de handelshogescholen verbonden aan een universiteit het recht gegeven deze specialisatierichting uit te bouwen.
31. Dit conflict zou verscheidene jaren aanslepen en de betrekkingen tussen beide instellingen voor lange tijd verzuren. Voor meer details, zie Archief K.U.Leuven, Rectoraal archief Van Waeyenbergh, nrs. 57-58: conflit recherches économiques/école de commerce.
32. Voor meer details, zie *Jaarboek van de Katholieke Universiteit te Leuven*, jg. 86 (1942-1943), pp. 795-857.
33. De onderzoeksactiviteiten van deze eenheid werden toevertrouwd aan het Instituut voor Economisch en Sociaal Onderzoek (*Institut de recherches économiques et sociales*).
34. Verslag over het academisch jaar 1940-1941, in *Jaarboek van de Katholieke Universiteit te Leuven*, jg. 85 (1940-1941), p. 635.
35. Brief van Urbain Vaes aan Rector Van Waeyenbergh van 14 juli 1948 (Archief K.U.Leuven, Rectoraal archief Van Waeyenbergh, nr. 54A: institut des sciences économiques appliquées).
36. Dit leidde soms tot conflicten, zie bijvoorbeeld de brieven van respectievelijk Fernand Baudhuin (10 juli 1948) en Léon-Hugo Dupriez (15 juli 1948) aan Rector Van Waeyen-

- bergh (Archief K.U.Leuven, Rectoraal archief Van Waeyenbergh, nr. 54A: institut des sciences économiques appliquées).
37. Verslag over het academisch jaar 1944-1945, in *Jaarboek van de Katholieke Universiteit te Leuven*, jg. 87 (1944-1948), pp. 234-235. De wettelijke regeling van het verwerven van de graad van handelsingenieur dateerde reeds van het midden van de jaren dertig (KB van 18 september 1934, *Belgisch Staatsblad*, 22 september 1934). Leuven was dus een laatkomer op dit vlak, zeker vergeleken met de ULB die al in 1904 met een dergelijke opleiding was gestart (Goblet d'Alviella, 1909).
 38. Met uitzondering van de Faculteit van het Kerkelijk Recht, maar die vormt een apart geval (Lamberts en Roegiers, 1986). Zie ook Gerard (1992).
 39. De School voor Politieke en Sociale Wetenschappen en de School voor Economische Wetenschappen leverden om beurten de decaan en de academisch secretaris van de nieuwe faculteit.
 40. Verslag van de Facultaire Commissie van 24 december 1963 (Archief K.U.Leuven, Rectoraal archief Descamps, nr. 89: Faculteit der Economische en Sociale Wetenschappen).
 41. Brief van Rector Van Waeyenbergh aan Urbain Vaes van 5 augustus 1950 (Archief K.U.Leuven, Rectoraal archief Van Waeyenbergh, nr. 54B: institut des sciences économiques appliquées).
 42. Brief van Urbain Vaes aan Rector Van Waeyenbergh van 23 juni 1951 (Archief K.U.Leuven, Rectoraal archief Van Waeyenbergh, nr. 54B: institut des sciences économiques appliquées).
 43. Sommige niet-universitaire hogescholen gaven nogal gemakkelijk de graad van 'licentiaat in de handelswetenschappen'. Zie ook: Brief van Gaston Eyskens aan Rector Van Waeyenbergh van 1944 (Archief K.U.Leuven, Rectoraal archief Van Waeyenbergh, nr. 54A: institut des sciences économiques appliquées).
 44. Katholieke Universiteit te Leuven, *Programma der leergangen: academiejaar 1951-1952*, Leuven, 1951, p. 401.
 45. *Jaarboeken van de Katholieke Universiteit te Leuven*, 1952-1962.
 46. Brief van Urbain Vaes aan Rector Van Waeyenbergh van 15 april 1952 (Archief K.U.Leuven, Rectoraal archief Van Waeyenbergh, nr. 54B: institut des sciences économiques appliquées).
 47. In dat geval moest het doctoraat vanzelfsprekend in Leuven worden afgewerkt.
 48. *Manifestation Professeur Vaes (8 novembre 1953)*, Brussel, 1954, p. 123.
 49. Ook de academische overheid ondersteunde deze acties krachtdadig, zie bijvoorbeeld Rede van rector Van Waeyenbergh bij de opening van het academiejaar 1954-1955, in *Jaarboek van de Katholieke Universiteit te Leuven*, jg. 84 (1954-1956), p. 141.
 50. Tot 1959 licentiaat in de handels- en koloniale wetenschappen genoemd.
 51. Katholieke Universiteit te Leuven, *Programma der leergangen: 1965-1966*, pp. 268-269.
 52. Katholieke Universiteit te Leuven, *Programma der leergangen: 1961-1962*, pp. 412-414.
 53. Het diploma 'handels- en bedrijfskundig ingenieur' was voortaan voorbehouden voor afgestudeerde handelsingenieurs, maar het vakkenpakket bleef analoog aan de opleiding 'licentiaat-doctorandus in de toegepaste economische wetenschappen' (Katholieke Universiteit te Leuven, *Programma studiegids: 1967-1968*, p. 89 e.v.).
 54. Archief K.U.Leuven, Rectoraal archief Descamps, nr. 537: University of Chicago. In 1969 werd een gelijkaardig akkoord afgesloten met de Graduate School of Business and Public Administration van Cornell University.
 55. Verslag van Raad ITEW van 27 november 1967 (Archief Departement TEW, losse stukken).
 56. Brief van Rector Descamps aan Decaan Mertens de Wilmars van 21 maart 1963 (Archief K.U.Leuven, Rectoraal archief Descamps, nr. 430: sciences économiques et sociales).
 57. Brief van Rector Descamps aan Decaan De Raeymaeker van 28 januari 1964 (Archief Departement TEW, losse stukken).

58. De taalkundige splitsing liep daarmee een half jaar vertraging op in vergelijking met de meeste andere faculteiten. Deze vertraging was niet enkel te wijten aan de gelijktijdig doorgevoerde herstructurering; ook de tegenwerking van bepaalde unitaristisch ingestelde professoren speelde daarbij een rol. Voor meer details, zie Gerard (1992).
59. Bijlage bij het verslag van Raad ITEW van 7 december 1964 (Archief Departement TEW, losse stukken).
60. "Nota betreffende de studierichting Toegepaste Economische Wetenschappen en de Faculteit" van 16 maart 1968, p. 5 (Archief Departement TEW, losse stukken).
61. Zie onder andere: Rede van rector De Somer bij de opening van het academiejaar 1968-1969, in Katholieke Universiteit te Leuven, *Jaarboek 1968-1969*, p. 14.
62. Dit onevenwicht was niet alleen te wijten aan het structurele recruiteringsstekort van nieuwe academici in ITEW, maar ook aan de beleidsoptie van ITEW tot het begin van de jaren zestig om personen uit de praktijk aan te trekken. Het laatste resulteerde in een vrij groot aantal buitengewone hoogleraren.
63. Voor de motieven van de sociologen, zie Gerard, 1992.
64. Katholieke Universiteit te Leuven, *Jaarboek 1969-1970*, p. 132.
65. Zie bijvoorbeeld verslagen van Raad ITEW van 8 maart en 18 april 1971 (Archief Departement TEW, losse stukken).
66. Analooq daarmee kwam er ook een diploma 'handels- en bedrijfskundig ingenieur in de beleidsinformatica'.
67. Zie bijvoorbeeld Katholieke Universiteit te Leuven, *Jaarboek 1973-1974*, pp. 43-44.
68. "Nota betreffende de studierichting Toegepaste Economische Wetenschappen en de Faculteit" van 16 maart 1968, p. 1-2 (Archief Departement TEW, losse stukken).
69. Zowel het aantal beurzen als het toegekende bedrag per beurs steeg voortdurend.
70. Wetten van 9 april 1965 en van 27 juli 1971 (Voor meer details, zie Lamberts en Roegiers (1986)).

REFERENTIES

- Annuaire de l'Université catholique de Louvain, 1898-1959.
- Baudhuin, F., 1958, *Histoire économique de la Belgique, 1945-1956*, (Bruylant, Brussel).
- Belgisch Staatsblad, 17 januari 1897, 16 juli 1933, 22 september 1934, 23 augustus 1960.
- Brants, V., 1900, *L'Université de Louvain. Coup d'oeil sur son histoire et ses institutions, 1425-1900*, (Bulens, Brussel).
- Chlepner, B.S., 1930, *Le marché financier belge depuis cent ans*, (Van Campenhout, Brussel).
- Dillemans, R., 1979, Tien jaar wetenschappelijk onderzoek in de maatschappijwetenschappen, *Onze Alma Mater* 13, 85-91.
- Dillemans, R., 1986, De student gaat nooit voorbij, *Onze Alma Mater* 40, 177-179.
- Dumoulin, M. en Stols, E., 1987, *La Belgique et l'étranger aux XIXe et XXe siècles*, (Collège Erasme, Brussel).
- Gerard, E., 1992, Sociale Wetenschappen aan de Katholieke Universiteit te Leuven 1892-1992, *Politica Cahier*; nr. 3, (Politica, Leuven).
- Goblet d'Alviella, E., 1909, *L'Université de Bruxelles pendant son troisième quart de siècle, 1884-1909*. (Weissenbuch, Brussel).
- Harsin, P., 1936, *L'Université de Liège, 1817-1935: introduction et annexes du liber memorialis 1867-1935*, (Duculot, Gemblours).
- Kenwood, A.G. and Lougheed, A.L., 1992, *The Growth of the International Economy, 1820-1990*, (Routledge, Londen).
- Lamberts, E. en Roegiers, J., 1986, *De universiteit te Leuven 1425-1985* (Universitaire Pers, Leuven).
- Pollard, S., 1994, *Peaceful Conquest. The Industrialization of Europe, 1760-1970*, (Oxford University Press, New York).
- Scholliers, P., 1996, *Wages, Manufacturers and Workers in the Nineteenth-Century Factory. The Voortman Cotton Mill in Ghent*, (Berg, Oxford-Washington D.C.).
- Smids, J., ed., 1993, *Gaston Eyskens: de memoires*, (Lannoo, Tielt).

- Van der Wee, H., 1983, De gebroken welvaartscirkel. De wereldeconomie, 1945-1980, (Nijhoff, Leiden), 149-155.
- Van der Wee, H. en Buyst, E., 1989, Europe and the World Economy During the Inter-War Period, in Holtfrerich, C.-L., ed., Interactions in the World Economy. Perspectives from International Economic History, (Harvester Wheatsheaf, New York).
- Verbist, G., 1983, De School voor Politieke en Sociale Wetenschappen (1892-1914) aan de Leuvense universiteit. (Onuitgegeven licentiaatsverhandeling in de Geschiedenis, Leuven).