

Az Észak-alföldi Régió agrárfoglalkoztatási helyzete az országos adatok tükrében

BÉRESNÉ MÁRTHA BERNADETT

Kulcsszavak: mezőgazdaság, foglalkoztatás, egyéni gazdaságok, Észak-Alföld.

ÖSSZEFOGLALÓ MEGÁLLAPÍTÁSOK, KÖVETKEZTETÉSEK, JAVASLATOK

A globális pénzügyi és a kibontakozó gazdasági válság időszakában a munkanélküliség jelenti a legsúlyosabb társadalmi és szociális problémát az Európai Unióban és hazánkban is. A tanulmány az országos adatok és folyamatok tükrében az Észak-alföldi Régió munkanélküliséggel kapcsolatos problémáit tárja fel, különös tekintettel az agrárfoglalkoztatás helyzetére. A kutatás egyik legfontosabb következtetése, hogy minél nagyobb a munkanélküliség az adott térségben, annál nagyobb a munkanélküliek között a mezőgazdasági tevékenységgel foglalkozók aránya, azaz a mezőgazdaság szociális ellátó funkciója ezen körzetekben különösen fontos szerepet játszik. A másik fontos megállapítás, hogy a mezőgazdasági munkanélküliség mérséklése érdekében az eddiginél jóval nagyobb mértékben szükséges a régióban megtermelt mezőgazdasági termékek helyben való feldolgozása és értékesítése. Végül sürgető feladat a mezőgazdaságban dolgozók, ezen belül különösen az egyéni gazdálkodók szakképzettségének jelentős növelése.

BEVEZETÉS

A társadalmi-gazdasági rendszerváltozás részeként a tulajdonviszonyok, az üzemi struktúra gyökeres átalakulása jelentősen módosította a mezőgazdaság teljesítményét és munkaerő-lekötését, valamint a vidéki foglalkoztatásban, a vidéki népesség megélhetésében, megtartásában betöltött szerepét. A kárpótlási és a privatizációs folyamatok következtében, továbbá a szövetkezeti tagokra vonatkozó foglalkoztatási követelmények megszüntével, a korábbi gazdasági szervezetek (nagyüzemek) földhasználati és foglalkoztatási ré-

szesedése a töredékére apadt, a kisgazdaságokkal kiépült jól működő, jövedelemkiegészítést nyújtó integrációs kapcsolataik felbomlottak. A megmaradt, illetve átalakult szervezetek évről évre csökkenő létszámú (2007-ben már csak 183 ezer fő) „főhivatású” mezőgazdasági foglalkoztatottnak nyújtottak megélhetést (KSH, 2008a). A mezőgazdasági termelés másik pólusát a döntően kisméretű – számukban ugyan csak mérséklődő – egyéni gazdaságok¹ alkotják, melyek igen népes (2007-ben 619 ezer gazdaság) és változatos (heterogén) táborához különböző gazdálkodási, jöve-

¹ A Központi Statisztikai Hivatal a Gazdaság szerkezeti Összeírás során az egyéni gazdaságok adatszolgáltatási körének lehatárolásaként nem az Európai Méretegységet (EUME) használja, hanem azokat a termelőegységeket, amelyek termőterülete eléri legalább az 1500 m²-t, vagy a gyümölcsös-, illetve szőlőterülete együtt legalább 500 m². Ezen kívül ide tartoznak a legalább egy nagyobb élőállattal, vagy 50 darab baromfival, vagy 25-25 házinyúllal, prémes állattal, húsgalambbal, vagy 5 méhcsaláddal foglalkozó termelőegységek (KSH, 2006a). Ezzel szemben az Agrárgazdasági Kutató Intézet tesztüzemi adatbázisában az egyéni gazdaságok reprezentatív jellegű számbavétele csak a 2 EUME nagyság feletti (ártermelőnek tekinthető) egyéni gazdaságokra vonatkozik.

delemszerzési céllal több mint 1,3 millió fő, zömében vidéken élő népesség kötődik (KSH, 2006d; KSH, 2008c; Tóth, 2000). Az Észak-Alföld Magyarország második legnagyobb agrár régiója Dél-Alföld után. Ebből kifolyólag a mezőgazdasági ágazat rendszerváltást követő nemzetgazdaságon belüli szerepváltása érzékenyebben és mélyebben érintette a térségben foglalkoztatott munkaerőt, mint az ország átlagában. Az Észak-alföldi Régióban 2007 decemberében egy üres álláshelyre 72 munkanélküli jutott, ami az országos átlag több mint háromszorosa (KSH, 2008e). Tanulmányom alapvetően két adatbázison alapul: egyrészt a *Központi Statisztikai Hivatal* stADAT-tábláinak, valamint a *Gazdaságszerkezeti Összeírás* 2003, 2005 és 2007. évi adatain. Az adatbázisok egymással való összevetése néhol akadályba ütközött az információk különböző csoportosítása, megnevezése miatt. Ennek ellenére lehetőségeimhez mérten törekedtem a legfrissebb (2007-es, 2008-as) adatokat felsorakoztatni tanulmányomban.

A MEZŐGAZDASÁGI FOGLALKOZTATOTTAK MENNYISÉGI JELLEMZŐI

A mezőgazdasági foglalkoztatás kérdései a rendszerváltozást követő időszakban sajnálatos módon nem tartoztak az

agrár-közgazdasági szakma kedvelt vizsgálati témái közé. E téma kutatása során – az előbb említett adatbázis mellett – *Fóti – Lakatos, 2004; Kapronczai, 2003; Tóth et al., 2002; Forgács, 2008; Szabó, 2008; Varga, é.n.* munkái szolgáltak számomra hasznos információkkal.

Nemcsak hazánkban, hanem világszerte érvényesülő megátrend, hogy a mezőgazdaság eltartóképesége, a mezőgazdaságban főfoglalkozásszerűen tevékenykedők száma és annak az összefoglalkoztatottakon belüli aránya folyamatosan csökken (Szabó – Katonáné Kovács, 2008).

A mezőgazdasági népesség és a mezőgazdasági foglalkoztatottak megoszlásának – mind az Észak-Alföldön, mind pedig országosan is – változása egyrészt az ágazat foglalkoztatási, gazdasági jelentőségének egyértelmű csökkenését mutatja, másrészt jelzi azokat a területeket, ahol a mezőgazdaság eltartóképesége, megélhetésben betöltött szerepe a visszaesés ellenére sem elhanyagolható.

Míg 1980-ban, országos szinten az agrárszektor foglalkoztatottjainak száma megközelítette az 1 millió főt, ami a teljes magyar nemzetgazdaságban foglalkoztatottként dolgozók közel egyötödét (19%-át) jelentette, addig 1992-re ez az arány az 1. táblázat adatai alapján 11,4%-ra, sőt 2007-re 4,7%-ra csökkent (Fóti – Lakatos, 2004; Szabó, 2001).

I. táblázat

**A foglalkoztatottak (15-74 éves) száma nemzetgazdasági szektorok szerint
Magyarországon és Észak-Alföldön**

Évek	Mezőgazdaság ²		Ipar		Szolgáltatás		Összesen (ezer fő)
	(ezer fő)	(%)	(ezer fő)	(%)	(ezer fő)	(%)	
Észak-Alföld							
1992	85,0	16,0	187,9	35,2	260,6	48,8	533,5
2005	36,8	7,1	166,5	32,2	314,1	60,7	517,4
2007	38,8	7,4	175,0	33,6	307,9	59,0	521,7
Magyarország							
1992	459,9	11,4	1431,7	35,5	2136,7	53,1	4028,3
2005	194,0	5,0	1264,0	32,4	2443,5	62,6	3901,5
2007	182,9	4,7	1281,3	32,6	2462,0	62,7	3926,2

Forrás: KSH, 2007, 2008a

² Mezőgazdasági foglalkoztatottak: mezőgazdaságban, erdő- és vadgazdálkodásban, halászatban foglalkoztatottak.

Ezzel szemben az ipar csak jóval mérsékeltebb ütemben csökkentette foglalkoztatottainak részesedését, míg a szolgáltató ágazat ezzel párhuzamosan növelte azt. Az agrárnépesség aránya régióként nagymértékben függ a termőhelyi adottságtól, a térség mezőgazdasági jellegétől, termelési hagyományaitól, illetve a nemzetgazdaság más ágazatainak munkaerő-lekötésétől, foglalkoztatási részesedésétől. A mezőgazdálkodással foglalkozók körét növelte a más nemzetgazdasági ágazatokból kikerült, főként munkanélkülivé, inaktívvá válók létszáma. Amint az előző táblázatból kitűnik, az Észak-alföldi Régió lakosainak megélhetésében a mezőgazdaság jóval jelentősebb szerepet tölt be, mint az ország átlagában. Az országos tendenciától eltérően ebben a régióban 2005-höz képest nőtt a mezőgazdaságban foglalkoztatottak aránya!

A mezőgazdasági tevékenységet folytatók aránya a 15 éven felüli népességcsoporton belül, a nem foglalkoztatottak esetében a vizsgált régióban volt a legmagasabb 2005-ben. Míg országosan 20%-uk, addig az Észak-Alföldön majdnem 30%-uk végzett különböző mértékben mezőgazdasági munkát (2. táblázat).

2. táblázat

A 15 évnél idősebb, nem foglalkoztatott népesség mezőgazdasági munkavégzés szerinti megoszlása 2005-ben

Terület	Nem foglalkoztatottak száma (fő)	Nem foglalkoztatottak közül mezőgazdasági munkát végzők				összesen (fő)	aránya (%)
		száma (fő)	aránya (%)	száma (fő)	aránya (%)		
		< mint 90 nap		> mint 90 nap			
Hajdú-Bihar	262 628	51 272	88,2	6 875	11,8	58 147	22,1
Jász-Nagykun-Szolnok	202 151	34 953	80,7	8 332	19,3	43 285	21,4
Szabolcs-Szatmár-Bereg	296 457	105 372	91,0	10 462	9,0	115 839	39,1
Észak-Alföld	761 236	191 597	88,2	25 674	11,8	217 271	28,5
Magyarország	4 668 887	750 962	80,1	186 159	19,9	937 121	20,1

Forrás: KSH, 2006e adatai alapján saját számítás

Az ország többi régióját is számításba véve megállapítható, hogy *minél nagyobb egy adott térség munkanélküliségi mutatójának értéke, annál magasabb azok aránya a nem foglalkoztatott népességben belül, akik mezőgazdasági munkát végeznek.*

Ezek az értékek azonban jelentősen szóródtak a régió három megyéje között (Szabolcs-Szatmár-Bereg 39,1%, Hajdú-Bihar 22,1%, Jász-Nagykun-Szolnok 21,4%). Szabolcs-Szatmár-Bereg megyében volt a legmagasabb (91,0%) azok aránya a nem

foglalkoztatottak körén belül, akik kevesebb mint 90 napot foglalkoztak mezőgazdasági munkavégzéssel. Ezek az adatok jól kirajzolják azt a térséget, ahol a mezőgazdaság társadalmi funkciói közül a szociális elemnek jelentős szerepe van. *Elsősorban Szabolcs-Szatmár-Bereg megyében, de összességében az egész régióban is sok ember megfelelő munkalehetőség hiányában a mezőgazdaságban, családjaja közelében kényszerül megtalálni azt a fajta menedéket, egyfajta mentsvárat, ami ha nagyon szerény mértékben is, de*

hozzájárulhat megélhetéséhez, családja ellátásához.

A fentiekben említett számszerű adatok egyrészt jelzik a mezőgazdasági tevékenységnek mint főfoglalkozásnak nemzetgazdaságon belüli súlycsökkenését, másrészt megjelenítik nemcsak az agrárjellegetű Észak-Alföldön, hanem az egész ország területén *egy újfajta szerepét is, mégpedig a szociális ellátó szerepét.*

A nem főfoglalkozású mezőgazdasági munkaerő számbavétele nemcsak Magyarországon, hanem a világ valamennyi

országában gondot okoz. E gondok áthidalására vezette be az Európai Unió az ún. Éves Munkaerőegység (ÉME) számítását, melyet a KSH 1998-tól alkalmaz³. A 3. táblázatban látható a fizetett/nem fizetett mezőgazdasági munkaerő nagysága. Ennek a két kategóriának az egymáshoz viszonyított aránya úgy országosan, mint az Észak-Alföldön 1998-2007 között lényegében nem változott (21-24% fizetett; 79-76% nem fizetett munkaerő), csupán a munkaerőegységek száma lett lényegesen kevesebb.

3. táblázat

A mezőgazdaság munkaerő-felhasználása (ÉME)

Munkaerőegység	1998	2001	2006	2007
Észak-Alföld				
Fizetett	31 118	25 103	21 925	-
Nem fizetett	125 053	107 589	82 576	-
Összesen	156 171	132 692	104 502	-
Magyarország				
Fizetett	163 645	135 175	112 738	111 245
Nem fizetett	580 871	507 762	402 644	348 046
Összesen	744 516	642 937	515 382	459 291

-: Nem áll rendelkezésre

Forrás: KSH, 2008d (a Régió adatai becült adatok)

A fenti adatok alapján *egyértelműen megállapítható, hogy mind a létszám szerinti adatok, mind pedig az ÉME alapján számított munkaóra-ráfordítások alapján csökken a mezőgazdaság eltartóképessége!*

A mezőgazdaság társadalmi szerepe elsősorban az ágazat eltartóképességét jelenti, amelynek egyik mutatója a foglalkoztatottak bruttó, illetve nettó átlagkeresete, illetve ezek viszonya a nemzetgazdasági átlaghoz. Hazai viszonylat-

ban a teljes munkaidőben foglalkoztatottak nettó mezőgazdasági átlagkeresete (86 540 forint) 2008 januárjában, a megnövekedett támogatások ellenére, továbbra is elmaradt mind a nemzetgazdasági átlagtól (ami 125 122 forint volt) 30,8%-kal, mind pedig az építőipar nélküli ipari átlagtól (112 094 forint) 22,8%-kal (KSH, 2008b). Úgy gondolom, hogy a vidéki népesség helyben tartásának egyik kulcsfontosságú eleme lehet a jövőben a multifunkcionális mezőgazdasági tevékeny-

³A munkateljesítmény mértékegysége: egy teljes munkaidőben foglalkoztatott, koránál és egészségi állapotánál fogva teljes értékű munkavégzésre alkalmas dolgozó éves munkaidő-teljesítménye, munkaórában. A KSH esetében 1 ÉME = 1800 munkaóra = 225 munkanap, míg az Agrárgazdasági Kutató Intézet kalkulációi során 2200 munkaórával számol.

ségből származó jövedelmek szintjének a nemzetgazdasági átlaghoz történő mielőbbi felzárkóztatása.

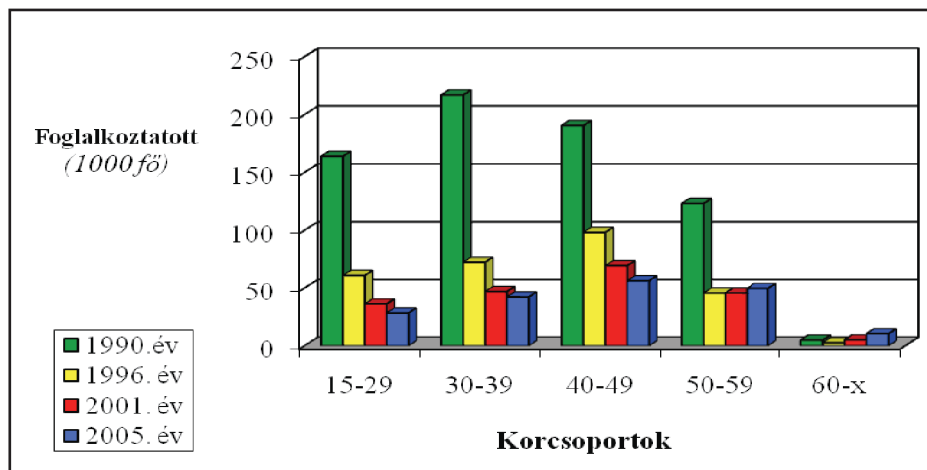
A MEZŐGAZDASÁGI FOGLALKOZTATOTTAK MINŐSÉGI JELLEMZŐI

A mezőgazdasági foglalkoztatottak egyik minőségi jellemzője azok korösszetétele. A nemzetgazdaság három fő ága közül az agrárszektor foglalkoztatottainak a korösszetétele a legkedvezőtlenebb. Míg 1990-ben a 15-39 év közötti korcsor-

portok alkották az agrárfoglalkoztatottaknak több mint felét (54,4%), addig hat év elteltével jelentős mértékben csökkent a szektor munkaerő-állománya, és elkezdődött az öregedés folyamata is (1. ábra). Másfél évtizeddel a rendszerváltás után a foglalkoztatottaknak már csak valamivel több mint 1/3-a (37,8%) tartozott a legfiatalabb két korcsoportba, míg az 50 éven felüliek aránya az összes foglalkoztatotton belül 13,8 százalékponttal növekedett, és így elérte a 32,1%-ot.

1. ábra

A mezőgazdaságban, erdőgazdálkodásban, vadgazdálkodásban és a halászatban foglalkoztatottak korcsoportok szerinti összetétele 1990-2005 között



Forrás: KSH, 2006b

A nemzetgazdaság három kiemelt szektora közül ezen szektor foglalkoztatottainak képzettségi színvonala a legalacsonyabb, annak ellenére, hogy a mezőgazdasági munkaerő iskolai végzettség szerinti összetételében egyértelműen pozitív változás történt a rendszerváltás óta (Berde, 2003). Amíg 1990-ben az ágazatban dolgozók több mint felének (55,3%-nak) csupán általános iskolai végzettsége volt, addigra 2005-ben már csak 1/3-uk tartozott ebbe a kategóriába, és a foglalkoztatottak

közel 60%-a középfokú végzettséggel rendelkezett (4. táblázat).

A felsőfokú végzettségűek aránya is nőtt öröndetes módon 1990-hez képest, azonban ez az érték (9,2%) továbbra is messze elmarad az országos átlagtól (21,6%). (Az államilag támogatott nappali képzésben részesülő hallgatók beiskolázási létszámának az utóbbi években történt drasztikus csökkentése az agrár-felsőoktatási intézményekben kedvezőtlen tendencia kibontakozását vetíti előre.)

4. táblázat

A mezőgazdaságban, erdőgazdálkodásban, vadgazdálkodásban és a halászatban foglalkoztatottak aránya a befejezett legmagasabb iskolai végzettség szerint

(M. e.:%)

Iskolai végzettség	1990	2001	2005
Általános iskola	55,3	39,3	33,4
Középiskola	39,2	53,3	57,4
Egyetem, főiskola (oklevéllel)	5,5	7,4	9,2
Összesen	100,0	100,0	100,0

Forrás: KSH, 2006c

Az ágazat képzettségi színvonalának ilyen szintű kedvező változása elsősorban a mezőgazdaság szervezeti és tulajdoni átalakulásával együtt járó, erőteljes munkaerő-kibocsátással függ össze. Az átalakult gazdálkodó szervezetek ugyanis legkorábban képzetlen dolgozóiktól váltak meg, ami már önmagában is a képzettségi szint emelkedését idézte elő (Kapronczai, 2003).

AZ EGYÉNI GAZDASÁGOK FOGLALKOZTATÁSBAN BETÖLTÖTT SZEREPE

Az egyéni gazdaságok szerepének elemzése az elmúlt két évtizedben a szükségesnél kevesebb figyelmet kapott az agrárközgazdasági szakma részéről. Az utóbbi években azonban több olyan publikáció (Burgerné – Szép, 2006; Forgács, 2006; Szabó, 2008; Szabó – Katonáné, 2008) is napvilágot látott, mely feltárta ezen gazdálkodói csoport társadalmi-gazdasági jelentőségének számos vonását. Az Agrárgazdasági Kutató Intézet által gondozott tesztiüzemi rendszer eredményeit tartalmazó, évente rendszeresen megjelenő kiadvány értékes adatbázisát a szakma a szükségesnél és a lehetségesnél szerényebb mértékben hasznosítja.

Kevéssé ismert, hogy a Nemzeti Szám-lák alapján a hazai mezőgazdaság bruttó kibocsátásának 2005-ben 44%-át, a bruttó hozzáadott értékének pedig 59%-át a nem vállalati (gazdasági társaságok, szövetkezetek) szféra, azaz a háztartási kate-

góriába (egyéni vállalkozók és a háztartások saját fogyasztása) sorolt mezőgazdasági termelők állították elő (Szabó, 2008). Ez a számítás a legszélesebb értelemben vett mezőgazdasági termelői kör (mintegy másfél millió mezőgazdasági termelő) teljesítményét veszi figyelembe. A KSH által meghatározott gazdasági méretküszöböt ezeknek a fele sem éri el. A 2007. évi mezőgazdasági gazdaságszerkezeti összeírás (GSZÖ 2007) adatai alapján, az elmúlt évben országosan 7400 mezőgazdasági tevékenységet végző gazdasági szervezet és 619 ezer egyéni gazdaság működött. 2000 óta mind a gazdasági szervezetek, mind az egyéni gazdaságok száma változott, előbbieké 6,4%-kal nőtt, míg az utóbbiaké 35,5%-kal csökkent. Ezzel szemben az Észak-Alföldön a gazdasági szervezetek aránya 0,5 százalékponttal csökkent (7329 db) 2000-2007 között, míg az egyéni gazdaságok aránya 1,1 százalékponttal nőtt (148 938 db), így az országban lévő egyéni gazdaságoknak majdnem az 1/4-ét (24,1%) alkották a régió gazdaságai (KSH, 2008c).

A továbbiakban a KSH GSZÖ 2003, 2005 és 2007. évi adatait elemzem. Terjedelmi okok miatt az egyéni gazdaságoknak csak a foglalkoztatásban betöltött szerepével foglalkozom.

A 2007. évben a mezőgazdasági területet használó egyéni gazdaságok (91,5%) átlagosan 3,6 hektár mezőgazdasági területet műveltek, s ezek 3/4-e használt 1 hektárnál kisebb mezőgazdasági területet. Jellemzően túl sok az apró, biztonsá-

gos megélhetést nem nyújtó gazdaság, melyek más gazdasági bázis, munkalehetőség híján, különösen a kritikus foglalkoztatási helyzetű régiókra (pl.: Észak-Alföld) jellemzőek. Szerepük, hatásuk kettős. Egyrészt a túlzott területi tagoltság, továbbá a tulajdoni tisztázatlanság miatt fékezik a társadalmi-gazdasági fejlődést, másrészt az alapvető élelmiszerek megtermelésével tompítják az éles szociális feszültségeket.

Mind az alaptevékenységek, mind az igen szerény mértékű kiegészítő tevékenységek elvégzéséhez az egyéni gazdaságokban a gazdálkodók a saját és a segítő családtagok munkáján kívül állandó, illetve időnyomok segítségével is igénybe veszik. A régióban 2007-ben az egyéni gazdaságoknál 1121 fő állandó, és 12 658 fő időszakos alkalmazott végzett mezőgazdasági munkákat. A 2007-es évben is, hasonlóan az azt megelőző évekhez, az Észak-Alföld egyéni gazdaságaiban az időszakos alkalmazottak száma átlagosan (11,8 fő) magasabb volt az országos átlagnál (10,1 fő), ami jelzi a főként élőmunka-igényes, zömében zöldség- és gyümölcsstermesztéssel foglalkozó lakosság szezonális munkaerő-szükségletét (KSH, 2008c). Az egyéni gazdaságokban az alkalmazottak mellett mintegy 570 161 fő, a gazdaságokhoz tartozó családtag (nem fizetett munkaerő) végzett kisebb-nagyobb mértékben mezőgazdasági munkát. Az egyéni gazdaságok családi munkaereje országosan közel 11%-kal (150 ezer fő) csökkent 2005-höz képest, a gazdaságok alacsonyabb száma miatt. Az egy gazdaságra jutó családi munkaerő nagysága (1,92 fő) lényegében nem változott. A gazdaságok zömében (69%) 2–3 fő, 27%-ban 1 fő családi munkaerő dolgozott (KSH, 2008c).

Egy gazdaság jövedelemtermelő és el-tartóképesége függ a termelés típusától és céljától. A gazdaságok 45%-a 2007-ben kizárólag növénytermesztéssel, több mint egynegyede csak állattartással – ezen belül is a juhászat, valamint az abrak-

fogyasztókon belül a tyúkfélék tartása dominált –, és 29%-a mindkettővel foglalkozott. 2000-hez mérten csökkent a vegyes termelési típus aránya a növénytermelés és az állattenyésztés javára. *A növénytermelés profilon belül közel azonos arányban foglalkoztak szántóföldi növénytermeléssel és az élőmunka-igényes ültetvényes gazdálkodással. A szőlő- és gyümölcsültetvények területének 80-90%-át egyéni gazdaságok művelik, szerepük a zöldség-félék termelésében is meghatározó (KSH, 2006d).*

Az egyéni gazdaságok esetében sokatmondóak a *termelés céljára* (önellátó, felesleget értékesítő, árutermelő és szolgáltató) vonatkozó adatok. A gazdaságok számának ezen cél szerinti megoszlását vizsgálva megállapítható, hogy 2000-ben túlnyomó részt az önellátásra termelő gazdaságok aránya volt meghatározó úgy országosan (60,4%-os), mint az Észak-Alföldön (52,4%). Hét év elteltével, ha csökkenő mértékben is, de továbbra is megmaradt a csak saját fogyasztásra termelők túlsúlya, azonban részesedésük csökkent (országosan 52,1%, regionálisan 45,5%), mégpedig elsősorban értékesítésre termelők javára, akiknek részesedése így országosan 15,5%-ra, a vizsgált régióban pedig 18,8%-ra nőtt. Az utóbbi kategóriába tartozó egyéni gazdaságok között 2007-ben is a növénytermelő gazdaságok aránya (67%) volt a meghatározó, míg az állattartók voltak a legkevésbé piacorientáltak (5%).

Az egyéni gazdaságok eltartó- és jövedelemtermelő képességével összefüggésben fontos a *munkaerőforrás minőségi jellemzőinek*, a gazdálkodók és a családi munkaerő korösszetételének és szakképzettség szintjének a vizsgálata. Továbbá megfigyelés tárgyát képezte az egyéni gazdaságokban tevékenykedők gazdasági aktivitása és jövedelemszerző tevékenysége is.

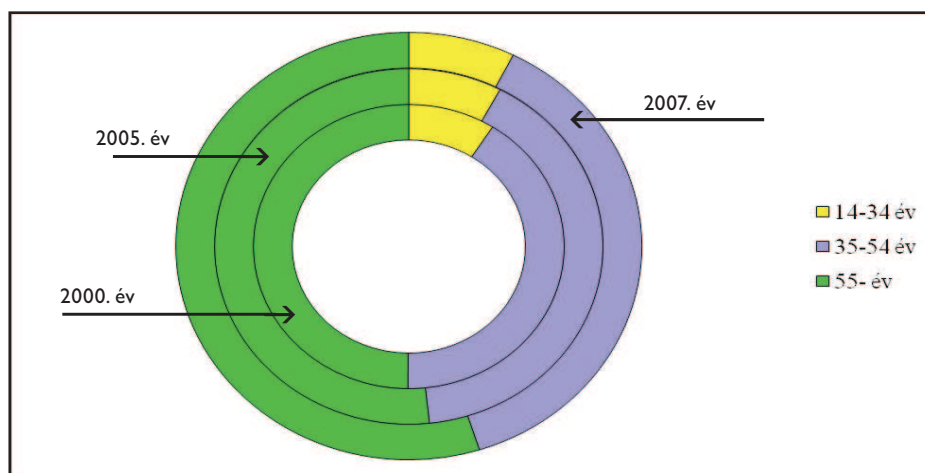
Az egyéni gazdálkodók és családtagjaik *korstruktúrája* a jelen, de még inkább a jövő szempontjából fontos, a gazdaság to-

vábbi működését meghatározó egyik jellemző. Az országos tendenciának megfelelően az egyéni gazdálkodók korösszetétele tovább romlott 2000-hez képest (2. ábra). A 2000-2007 közötti időszakban országosan a fiatal (34 éves és az alatti) gazdálkodók aránya 9,0%-ról 7,6%-ra (regionálisan 8,9%), a 35-54 év közötti korosztályé

41,0%-ról 38,0%-ra csökkent, ugyanakkor az idősebbek (55 év feletti) aránya 50,0%-ról 55,0%-ra nőtt. Ez utóbbi korcsoporton belül a 64 éven felüliek aránya országosan 27,8% (regionálisan 26,7%) volt. Összességében a régió gazdálkodóinak korösszetétele némileg kedvezőbb az országos átlagtól.

2. ábra

Az egyéni gazdálkodók megoszlása korcsoportok szerint országosan, 2000-2007 között



Forrás: KSH, 2006d, 2008c

Ezen kívül a segítő családi munkaerő korösszetétele is kedvezőbb volt az elmúlt évben (< 34 évesek aránya regionálisan 28,7%, országosan 26,0%; > 64 évesek aránya regionálisan 11,9, országosan 13,9%).

Aggasztó jelenség, hogy az egyéni gazdálkodók mezőgazdasági végzettségében 2000 óta nem történt jelentős változás sem regionálisan, sem országosan (5. táblázat). Úgy a felsőfokú képesítéssel rendelkező egyéni gazdálkodók, mint a segítő családtagok aránya csökkent. A többi kategóriában az egyéni gazdálkodók körében minimális mértékű pozitív változás ment csak végbe. Ebből kiemelném az alapfokú képesítéssel rendelkezőket a régióban, hiszen azok aránya majdnem 40%-kal növe-

kedett. Ennek feltehetően az a magyarázata, hogy a képesítéssel nem rendelkezők a régióban zajló ezüst és aranykalászos gazdatanfolyamokon szívesen részt vettek és jelenleg is részt vesznek, valamint vizsgáznak, ezáltal gyakorlati ismereteiket bővíthetik szakmai tudással is. Ennek következményeként csökken a csak gyakorlati ismeretekkel rendelkezők aránya.

Elgondolkodtató tény azonban, hogy miért nőtt a táblázatban látható módon úgy a régióban, mint az ország átlagában a képesítéssel nem rendelkező gazdálkodók, illetve segítő családtagok aránya. Ennek egyik magyarázata lehet, hogy egyre több a lakosságon belül azok aránya, akik munkanélküliek, és ezáltal egyre többen meg-

élhetésük érdekében mezőgazdasági tevékenység végzésébe kezdenek annak ellenére, hogy nem rendelkeznek ezen a téren sem gyakorlati, sem szakmai ismeretek-

kel. Ebből a szempontból nézve tehát újból megjelenik, sőt egyre inkább felerősödik a mezőgazdaság szociális ellátó szerepe.

5. táblázat

A gazdálkodók és a segítő családtagok legmagasabb mezőgazdasági végzettség szerinti aránya Magyarországon és Észak-Alföldön

(M. e.: %)

Évek	Legmagasabb mezőgazdasági végzettség					Összesen
	nincs	csak gyakorlati tapasztalat	alapfok	középfok	felsőfok	
Észak-Alföld, egyéni gazdálkodók						
2003	4,0	84,3	5,1	4,7	1,9	100
2007	7,3	79,0	7,1	5,0	1,6	100
Észak-Alföld, segítő családtagok						
2003	19,4	75,4	2,0	2,3	0,9	100
2007	22,3	72,3	2,7	1,9	0,8	100
Magyarország, egyéni gazdálkodók						
2003	8,5	79,1	4,8	5,5	2,1	100
2007	11,3	75,6	5,7	5,6	1,8	100
Magyarország, segítő családtagok						
2003	20,8	73,3	1,9	3,0	1,0	100
2007	26,1	68,1	2,4	2,5	0,9	100

Forrás: KSH, 2004, 2008c

Ezekből az adatokból is látható, hogy amennyiben a mezőgazdasági termelés termelékenységét, jövedelmezőségét szeretnénk javítani, akkor legelső lépésként a mezőgazdasági tevékenységet folytatók szakképzettségi szintjét kell minél előbb javítani. Ugyanis hiába vannak uniós források, melyekből új gépek, berendezések, fejlesztések valósíthatóak meg, ha nincsenek olyan emberek, akik ezeket szakszerűen, gazdaságosan és hatékonyan tudják hasznosítani. Annak érdekében pedig, hogy a vidéki területek kultúrállapotban maradjanak, feltétlenül szükséges a termőterület-elaprózódás miatt, hogy az egyéni gazdálkodók megélhetését biztosítani tudják a tulajdonukban lévő, vagy éppen bérlésük alatt álló mezőgazdasági területek. Ennek pedig legalapvetőbb és legelső kiinduló lépése a gazdatársadalom szakképzése!

A gazdaságok eltartókéességét, a gazdálkodó és családtagjainak megélheté-

sét nagyban befolyásolja, hogy a gazdaság tagjainak milyen a *gazdasági aktivitása*, a családon belül mekkora arányt képviselnek az aktív keresők, ellentétben a munkanélküliekkel, a nyugdíjasokkal, illetve az inaktívakkal. Amíg 2000-2007 között a mezőgazdasági tevékenységet végző egyéni gazdaságokban a foglalkoztatott státusbeliek aránya országos átlagban kissé csökkent (2,9 százalékponttal), addig a nyugdíjasok aránya némileg nőtt (0,9 százalékponttal). *A munkanélküliek részaránya 2003-tól folyamatosan nő az egyéni gazdálkodók körében* (2003-ban 3,0%, 2007-ben 3,6%).

2007-ben *gazdaságon kívüli jövedelemhez* a gazdálkodók kisebb része (országosan 37,8%, regionálisan 37,0%) jutott, míg a többségüknek (országosan 62,2%, regionálisan 63,0%) nem volt gazdaságon kívüli jövedelemszerző tevékenysége. Az első érték a 2000. évi adatokhoz mérten csökkent, míg a második nőtt.

Az eltartóképesség, a jövedelemtermelő és versenyképesség növelése érdekében a gazdaságok hagyományos agrártevékenységeiken túl *diverzifikáltak* tevékenységeiket. Országosan a 2005. évhez képest 2007-re az egyéni gazdaságok kisebb aránya diverzifikálta tevékenységét (országosan 13, regionálisan 31 százalékpontos csökkenés), azonban ezen gazdaságok esetében a tej- és feldolgozás, megújuló energiatermelés, kézművesség, fuvarozás és a szállítás aránya csökkent, míg a gyümölcs- és zöldségfeldolgozás, a takarmánykeverés és a vendégfogadás aránya nőtt (KSH, 2008c).

Összegzésként megállapítható, hogy a vidék népességeltartó képessége, a lakosok helyben tartása nem várható kizárólag a mezőgazdaságtól, azonban nélküle egyszerűen el sem képzelhető! A nem-

zetközi tendenciáknak megfelelően egyre csökken a mezőgazdaság megtartó képessége, a szociális eltartó szerepe azonban felértékelődni látszik, különösen a magas munkanélküliséggel sújtott Észak-alföldi Régióban. Teljesen nyilvánvaló, hogy a redukálódás üteme csupán mérsékelhető, de ki nem küszöbölhető. Kiemelkedő fontosságúnak vélem annak a tudatosítását a vidéki, főleg a mezőgazdasági tevékenységet végző lakosság körében, hogy a külföldről betörő nagy multinacionális vállalatokkal szemben csak akkor tudják felvenni a versenyt, ha először is szakmai képzésekkel fejlesztik ismereteiket, valamint a szövetkezés elvét és gyakorlatát előtérbe állítva, az előállított termékeik minél nagyobb hányadát helyben dolgozzák fel és helyben is értékesítik!

FORRÁSMUNKÁK JEGYZÉKE

- (1) Berde Cs. (2003): Menedzsment a mezőgazdaságban. Vezetési módszerek és sajátosságok. Szaktudás Kiadó Ház, Budapest – (2) Burgerné Gimes A. – Szép K. (2006): Az egyéni (családi) mezőgazdasági üzemek gazdasági helyzete napjainkban. Agroinform Kiadó, Budapest – (3) Forgács Cs. (2006): A mezőgazdasági kistermelők jövője az átalakuló mezőgazdasági piacokon. Gazdálkodás, 50. évf. 6. sz. 29-41. pp. – (4) Forgács Cs. (2008): Csak azért mert kicsi, még hasznos a társadalomnak. (A mezőgazdasági kistermelők versenyképességéről) Falu, 13. évf. 1. sz. 17-39. pp. – (5) Fóti J. – Lakatos M. (2004): Foglalkoztatottság és munkanélküliség (információk a magyarországi censusok eredményeiből). 1. A munkaerőpiac múltja, jelene. Országos Foglalkoztatási Alapítvány Kht., Budapest – (6) Kapronczai I. (szerk.) (2003): A magyar agrárgazdaság a rendszerváltástól az Európai Unióig. Szaktudás Kiadó Ház, Budapest – (7) KSH (2004): Magyarország mezőgazdasága, 2003. Gazdaság szerkezeti összeírás. Központi Statisztikai Hivatal, Budapest – (8) KSH (2006a): A munkaerő-felmérés módszertana 2006. Statisztikai módszertani füzetek, 46. sz. Központi Statisztikai Hivatal, Budapest, 1-70. pp. – (9) KSH (2006b): Mikrocensus, 2005. 3. A foglalkoztatottak jellemzői. 1. Összefoglaló adatok. 1.1.5. A foglalkoztatottak nemzetgazdasági ág, kiemelt ágazat és korcsoport szerint. Központi Statisztikai Hivatal, Budapest – (10) KSH (2006c): Mikrocensus, 2005. 3. A foglalkoztatottak helyzete. 1. Összefoglaló adatok. 1.1.6. A foglalkoztatottak nemzetgazdasági ág, kiemelt ágazat és legmagasabb befejezett iskolai végzettség szerint. Központi Statisztikai Hivatal, Budapest – (11) KSH (2006d): Magyarország mezőgazdasága, 2005. Gazdaság szerkezeti összeírás. I-II. kötet. Központi Statisztikai Hivatal, Budapest – (12) KSH (2006e): Mikrocensus, 2005. 3. A foglalkoztatottak helyzete. 3.1.18. A 15 évnél idősebb, nem foglalkoztatott népesség mezőgazdasági munkavégzés szerinti. Központi Statisztikai Hivatal, Budapest – (13) KSH (2007): A munkaerő-felmérés regionális idősorai 1992-2006. Statisztikai Tükör, I. évf. 85. sz. 1-2. pp. – (14) KSH (2008a): st-ADAT táblák. Idősoros éves adatok. 2. Társadalom. 2.1. Foglalkoztatottság, munkaerő, keresetek. 2.1.4. A foglalkoztatottak száma nemzetgazdasági ágak, ágazatok és nemek szerint (1998–) – (15) KSH (2008b): Létszám és kereset a nemzetgazdaságban. Gyorstájékoztató. 52. sz. Központi Statisztikai Hivatal, Budapest, 2008. január – (16) KSH (2008c): Magyarország mezőgazdasága, 2007. Gazdaság szerkezeti összeírás I-II. Központi Statisztikai Hivatal, Budapest – (17) KSH (2008d): A mezőgazdasági munkaerő-felhasználása (ÉME). Az adatokat a KSH Mezőgazdasági és környezeti statisztikai főosztálya bocsátotta rendelkezésre. Központi Statisztikai Hivatal, Budapest – (18) KSH (2008e): Munkaerő-piaci folyamatok

az Észak-Alföldön, 2000-2007. Statisztikai Tükör, II. évf. 135. sz. 1-6. pp. – (19) Szabó G. (2001): Élelmiszer-gazdaságtan. (Egyetemi jegyzet) DE ATC Mezőgazdaságtudományi Kar – KE Állattudományi Kar, Debrecen–Kaposvár – (20) Szabó G. (2008): Changes in the structure of agricultural production, farm structure and income in Hungary in the period of 2004-2006. **Studies on the Agricultural and Food Sector in Central and Eastern Europe**. Agricultural Economics and Transition: „What was expected, what we observed, the lessons learned.” Proceedings (Volume I) Edited by Csáki, Cs. and Forgács, Cs. ISBN 978-3-938584-31-6:73-81. – (21) Szabó G. – Kátonáné Kovács J. (2008): A fenntarthatóság, környezetvédelem és hatékonyság. In: Szűcs I. – Farkasné Fekete M. (szerk.): Hatékonyság a mezőgazdaságban. Agrorinform Kiadó, Budapest, 319-337. – (22) Tóth E. (2000): A mezőgazdasági foglalkoztatás és alternatív lehetőségei. Agrárgazdasági Tanulmányok. 13. sz. Agrárgazdasági Kutató és Informatikai Intézet, Budapest – (23) Tóth E. (szerk.) (2002): Az agrárgazdaság átalakuló szerepe a vidék foglalkoztatásában, különös tekintettel az EU-csatlakozásra. Agrárgazdasági Tanulmányok. 8. sz. Agrárgazdasági Kutató Intézet, Budapest – (24) Varga Gyula (é.n.): Az üzemi és a vállalati struktúra és a termelés koncentrációja az EU-tagság tükrében. In: Nemzeti Fejlesztési Hivatal (é.n.): EU-tanulmányok VI. 161-198. pp.

ELŐFIZETÉSI FELHÍVÁS

A gazdálkodás előfizetőihez, olvasóihoz, szerzőihez

A **gazdálkodás** több mint 50 éve hazánk egyetlen olyan agrárgazdasági tudományos folyóirata, amely helyt ad az agrárpolitikai, gazdálkodási, üzleti, marketing, vidékfejlesztési, üzem- és munkaszervezési, élelmiszer-feldolgozási kérdéseknek, valamint a korszak hazai és nemzetközi kihívásainak.

A **gazdálkodás** szerzői a mező-erdőgazdaságban, az élelmiszer-feldolgozásban, a vidék- és területfejlesztésben tevékenykedő szakemberek, oktatók, kutatók, menedzserek, doktoranduszok, egyetemi és főiskolai hallgatók. A folyóirat nélkülözhetetlen segítséget nyújt a PhD hallgatók publikációs tevékenységéhez, és ezáltal a fokozat megszerzéséhez.

A **gazdálkodás** hozzájárul az EU agrár- és vidékfejlesztési politikájának keretében a nemzeti agrárstratégia tudományos igényű formálásához is.

A **gazdálkodás** publikációi gyakran elsődleges forrásai új felismeréseknek, gondolatoknak, tananyagoknak és gyakorlati megoldásoknak. A megjelent cikkek aktualitásukat hosszasan megőrzik, s *az egyes lapszámok* könyvszerűen *újra elővehetők*.

A **gazdálkodás** gondolkodásra, mérlegelésre és cselekvésre ösztönöz!

A **gazdálkodás** nemcsak *tudástárház*, hanem *tudásközösség* is! A **gazdálkodás** – mint minden más tudományos folyóirat – rangját, elismertségét nemcsak a megjelent közlemények színvonala, érdekes újszerűsége, a szerzők, lektorok, szerkesztők munkája jellemzi, hanem az előfizetések, olvasók, interneten érdeklődők száma is, ami egyúttal az adott szakmai körhöz való tartozást, az előfizetők identitását is tükrözi. Ezért is örömmel üdvözljük előfizetőink körében.

A **gazdálkodás** rendkívül olcsó, előfizetési díja 3500 Ft/év (áfával). Ennek fejében az évi hat számot és a különszámokat kapja kézhez az előfizető. A folyóirat előfizethető a mellékelt készpénz-átutalási megbízással vagy átutalással, amiről számlát küld a Kiadó (Károly Róbert Nonprofit Kft., 3200 Gyöngyös, Mátrai út 36., Tel./Fax: 37/518-330, E-mail: dmolnar@kht. karolyrobert.hu, Nagyné Balázs Brigitta ügyvezető, Molnár Attiláné szakreferens).

**A Gazdálkodás Szerkesztőbizottsága
és Szerkesztősége**