

Le coût du crédit aux entreprises

Entre fin juillet 2002 et fin octobre 2002, une réduction des taux moyens des crédits aux entreprises est constatée. Entre octobre 2001 et octobre 2002, les taux moyens des prêts aux entreprises sont en baisse, quelle que soit la catégorie de crédit.

(Résultats de l'exploitation de 3 276 déclarations en euros, portant sur la période du 14 au 25 octobre 2002)

Évelyne FAM
Direction de la Conjoncture
Service des Synthèses conjoncturelles

1. Évolution au cours du trimestre

Entre fin juillet 2002 et fin octobre, une réduction des taux moyens des crédits aux entreprises a été constatée

Selon les résultats de l'enquête, le taux moyen des crédits à moyen et long termes a enregistré la baisse la plus marquée (– 22 points de base), tandis que la diminution la plus faible a concerné les taux moyens des autres crédits à court terme (– 7 points de base).

En moyenne, en octobre 2002, l'Euribor à un mois a atteint 3,31 % (soit – 5 points de base par rapport à juillet 2002) et celui à trois mois s'est établi à 3,26 % (contre 3,41 % en juillet 2002, soit une baisse de 15 points de base). Le TMO s'est réduit de 37 points de base.

Enfin, le taux de base bancaire (TBB) se situe à 6,60 % depuis le 15 octobre 2001.

Appréciés selon la nature des concours et les tranches de montant, tous les taux moyens ont enregistré des baisses

Les diminutions s'étagent de 2 points de base pour l'escompte d'un montant compris entre 76 225 euros et 304 898 euros ainsi que pour les découverts compris entre 45 735 euros et 76 225 euros à 54 points de base pour l'escompte d'un montant inférieur ou égal à 15 245 euros.

2. Évolution sur un an

Entre octobre 2001 et octobre 2002, les taux moyens des prêts aux entreprises ont baissé, quelle que soit la catégorie de crédit

Ainsi, le taux moyen des autres crédits à court terme a diminué de 58 points de base, celui des découverts a enregistré une baisse de 14 points de base et celui de l'escompte de 24 points de base.

Le taux moyen des crédits à moyen et long termes s'est inscrit en baisse de 52 points de base.

Par ailleurs, sur un an, l'Euribor à un mois a diminué de 41 points de base et l'Euribor à trois mois de 34 points de base, tandis que le TMO a baissé de 19 points de base.

Le taux de base bancaire s'élève à 6,60 % depuis le 15 octobre 2001.

Taux observés

(données à fin octobre 2002)

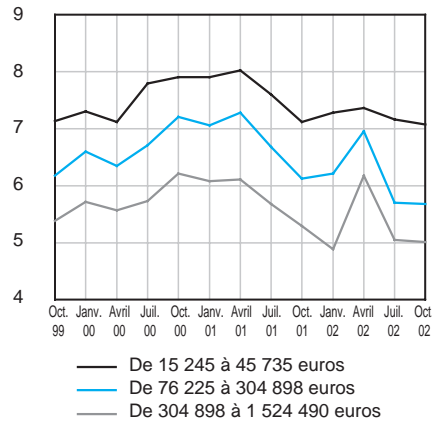
Catégories de crédit	Par tranches de montant en euros						Ensemble (taux moyen)
	≤ 15 245	> 15 245 et ≤ 45 735	> 45 735 et ≤ 76 225	> 76 225 et ≤ 304 898	> 304 898 et ≤ 1 524 490	> 1 524 490	
Escompte							
moyen	7,49	7,07	6,68	5,68	5,01	(4,35)	5,03
Taux minimum	3,28	4,00	3,80	3,64	3,69	(3,65)	
Taux maximum	10,35	9,85	10,10	9,50	9,00	(8,30)	
Découvert							
moyen	9,28	7,95	6,90	6,08	5,51	(4,39)	5,15
Taux minimum	3,28	3,79	3,90	3,64	3,64	(3,64)	
Taux maximum	12,24	12,24	12,24	11,10	12,24	(6,73)	
Autres court terme							
moyen	5,84	5,79	5,43	5,09	4,15	(3,77)	4,04
Taux minimum	3,64	3,72	3,32	3,50	3,49	(3,61)	
Taux maximum	10,35	10,35	9,70	10,35	5,51	(4,27)	
Moyen et long termes							
moyen	5,38	5,22	5,20	5,10	4,92	(4,44)	4,77
Taux minimum	3,31	3,62	3,64	3,60	3,64	(3,65)	
Taux maximum	7,50	8,05	7,20	7,05	6,60	(5,85)	

NB : Les taux issus de moins de trente observations sont indiqués entre parenthèses.
Les taux issus de moins de huit observations sont non significatifs (ns).

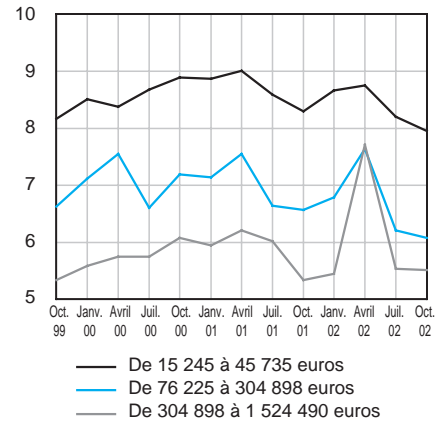
Évolution des taux observés lors des enquêtes

(en %)

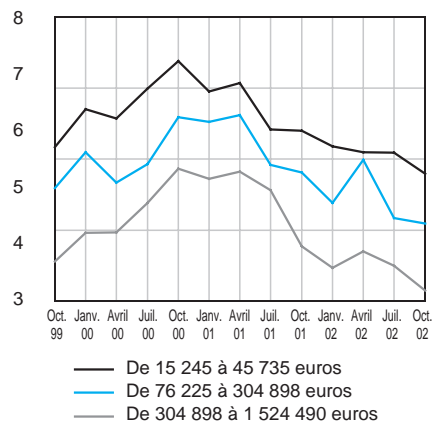
Escompte



Découvert



Autres court terme



Crédits à moyen et long termes

