

Le coût du crédit aux entreprises

Christophe CABAROUY, Philippe PARMENTIER et Jacky THOMAS

Direction des Études et Statistiques monétaires

Service des Analyses et Statistiques monétaires

La remontée des taux moyens des crédits aux entreprises observée depuis la fin 2005 s'est poursuivie au deuxième trimestre 2007. Elle a affecté toutes les catégories de concours et la plupart des tranches de montants. Elle a été dans l'ensemble plus marquée dans les tranches de montants les plus élevées, en continuité avec les résultats des enquêtes précédentes. En ce qui concerne les découverts en compte, seul le taux moyen de la tranche la plus élevée a augmenté, les autres ayant à l'inverse enregistré une diminution sensible. Le resserrement de l'écart des taux pratiqués sur les découverts entre la première et la dernière tranche de montants, beaucoup plus élevé que pour les autres crédits, s'est ainsi poursuivi.

Mots clés : coût du crédit, taux débiteurs, taux bancaires, taux d'intérêt, conditions de banque

Résultats de l'enquête du deuxième trimestre sur le coût du crédit

L'augmentation du coût du crédit aux entreprises engagée depuis la fin de l'année 2005 s'est poursuivie au cours du second trimestre 2007 pour toutes les catégories de concours et la plupart des tranches de montants.

Le coût moyen de l'escompte a augmenté, toutes tranches confondues, de 37 points de base par rapport à janvier 2007, les taux des tranches de montants extrêmes (première et sixième tranches) enregistrant les hausses les plus prononcées (respectivement + 46 et + 45 points de base). Depuis avril 2006, la hausse, qui atteint en moyenne 106 points de base, est particulièrement marquée pour la tranche des montants les plus élevés.

Le taux moyen des découverts a augmenté de 43 points de base par rapport au premier trimestre 2007. La hausse ne concerne toutefois que la plus élevée des tranches de montants, les cinq premières ayant enregistré des baisses d'ampleur diverse. Les plus fortes variations, en valeur absolue, concernent les tranches extrêmes avec respectivement - 86 et - 35 points de base sur les tranches 1 et 2 et + 54 points de base sur la sixième tranche. La baisse est plus modérée sur les tranches 3 à 5 : respectivement - 6, - 2 et - 6 points de base.

Par rapport à avril 2006, la hausse du taux moyen des découverts atteint 68 points de base. Sur cette période s'observent également des évolutions différentes selon les tranches de montants. Les taux appliqués aux tranches hautes (au-delà de 76 225 euros) ont augmenté sensiblement (respectivement + 63, + 41 et + 142 points de base pour les tranches 4, 5 et 6), alors que ceux des tranches de faibles montants ont diminué (respectivement - 70, - 38 et - 49 points de base pour les tranches 1, 2 et 3).

Le taux moyen des autres crédits à court terme a augmenté de 27 points de base par rapport à janvier 2007. Là encore, l'augmentation a été plus marquée pour les tranches de crédits de montant élevé, restant modérée sur celles de faible montant. Sur un an, la hausse du taux moyen de cette catégorie de crédits atteint 142 points de base. Elle est également plus marquée pour les tranches de montants les plus élevées.

Le taux moyen des crédits à moyen et long termes a augmenté de 16 points de base par rapport à janvier 2007. Pour cette catégorie, la hausse est relativement uniforme dans les différentes tranches, contrairement aux échéances précédentes où les hausses les plus fortes avaient été enregistrées pour les tranches de montants les plus élevées. Par rapport à avril 2006, la hausse du taux moyen des crédits à moyen et long termes atteint 101 points de base et est d'autant plus importante que la tranche de montants est élevée.

Méthodologie de l'enquête

L'enquête trimestrielle sur le coût du crédit aux entreprises est réalisée auprès d'un échantillon de guichets et de sièges d'établissements bancaires ayant leur activité en métropole.

L'enquête prend en compte les crédits nouveaux accordés au cours du premier mois du trimestre aux sociétés non financières ainsi qu'aux entrepreneurs individuels lorsque l'usage du prêt est professionnel. Par exception, le recensement des autorisations contractuelles de découvert et des ouvertures de crédit permanent est restreint aux opérations des six premiers jours ouvrés du mois.

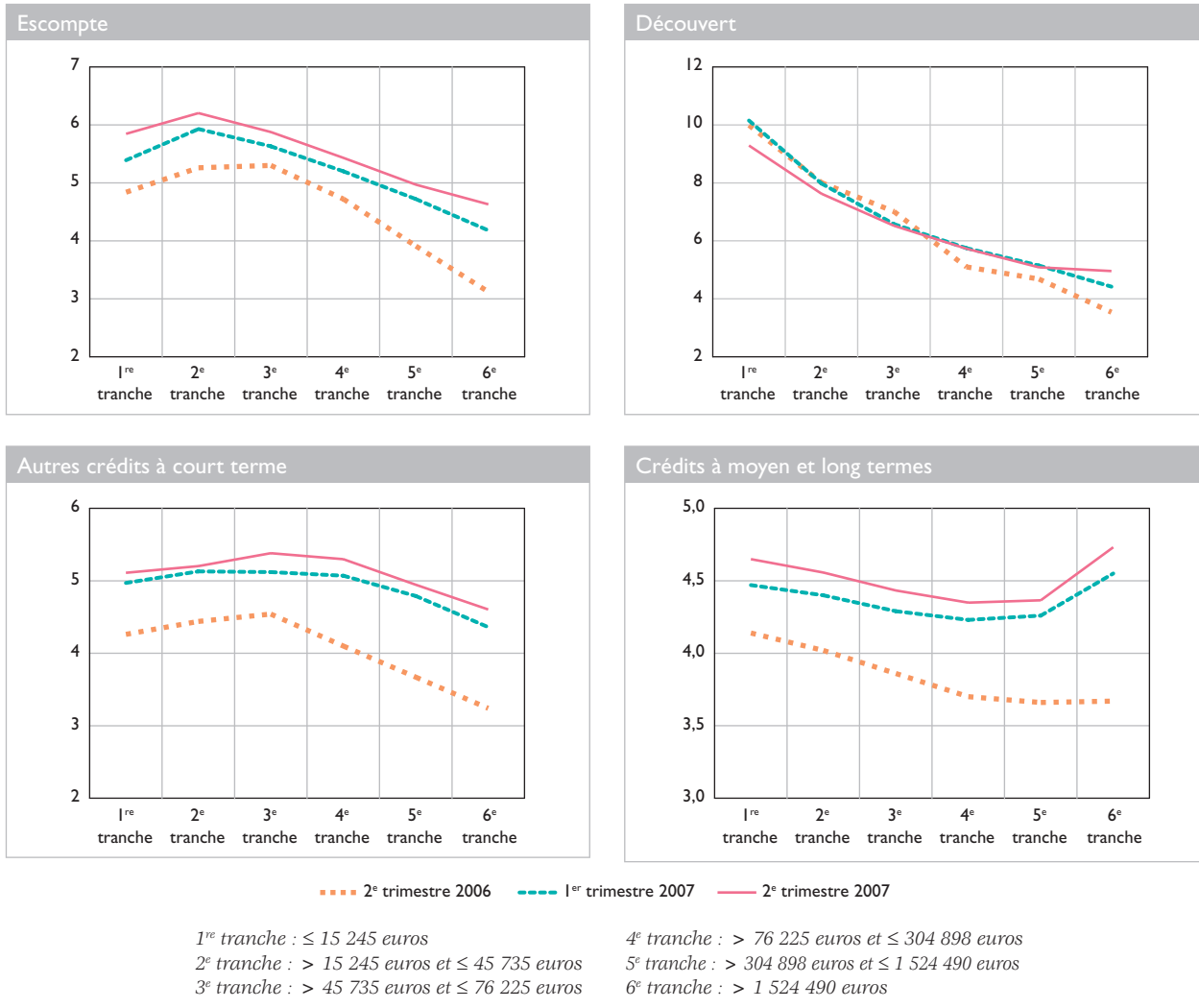
On entend par crédits nouveaux l'ensemble des contrats financiers, termes ou conditions qui spécifient pour la première fois le taux d'intérêt d'un crédit, ainsi que toutes les renégociations des crédits existants. Lorsqu'un établissement bancaire ne porte qu'une partie d'un crédit, son concours est reclassé dans la tranche de montants correspondant au total du crédit reçu par l'entreprise ou l'entrepreneur individuel.

Pour chaque tranche de montants de chaque catégorie de crédits, est calculé un taux effectif moyen qui correspond à la moyenne simple des taux effectifs des crédits recensés. Pour chaque catégorie de crédits prise dans son ensemble, le taux effectif moyen calculé est la moyenne des taux des différentes tranches pondérés par les montants de crédits correspondants.

L'enquête menée au titre du deuxième trimestre de 2007 exploite 28149 déclarations relatives aux crédits consentis au mois d'avril.

Évolution des taux observés lors des enquêtes

(en %)



Taux moyen débiteur en fonction de la nature et de la tranche de montants

(montants en euros, taux en %)

Catégories de crédits	Montant du crédit						Taux moyen
	Tranche 1 ≤ 15 245	Tranche 2 > 15 245 et ≤ 45 735	Tranche 3 > 45 735 et ≤ 76 225	Tranche 4 > 76 225 et ≤ 304 898	Tranche 5 > 304 898 et ≤ 1 524 490	Tranche 6 > 1 524 490	
Escompte							
2006 Deuxième trimestre	4,84	5,26	5,30	4,72	3,91	(3,12)	3,97
Troisième trimestre	4,76	5,52	5,35	4,79	4,11	3,20	3,99
Quatrième trimestre	5,07	5,49	5,35	4,94	4,46	3,82	4,34
2007 Premier trimestre	5,39	5,93	5,63	5,20	4,72	(4,18)	4,66
2007 Deuxième trimestre	5,85	6,20	5,88	5,43	4,97	(4,63)	5,03
dont : Trimestre/Trimestre – I	0,46	0,27	0,25	0,23	0,25	0,45	0,37
Écart-type	0,86	1,37	1,13	0,87	0,54	0,44	–
1 ^{er} décile	4,88	4,44	4,61	4,54	4,36	4,22	–
9 ^e décile	7,10	8,35	7,55	6,82	5,82	5,37	–
Découvert							
2006 Deuxième trimestre	9,99	8,01	7,01	5,10	4,68	3,54	4,47
Troisième trimestre	10,32	8,15	6,69	5,25	4,54	4,02	4,45
Quatrième trimestre	10,12	7,81	6,25	5,49	4,71	4,36	4,68
2007 Premier trimestre	10,15	7,98	6,58	5,75	5,15	4,42	4,72
2007 Deuxième trimestre	9,29	7,63	6,52	5,73	5,09	4,96	5,15
dont : Trimestre/Trimestre – I	- 0,86	- 0,35	- 0,06	- 0,02	- 0,06	0,54	0,43
Écart-type	2,58	1,87	1,61	1,31	0,95	1,90	–
1 ^{er} décile	5,88	5,26	4,82	4,46	4,11	3,88	–
9 ^e décile	12,75	10,11	9,10	7,60	6,42	6,09	–
Autres crédits à court terme							
2006 Deuxième trimestre	4,26	4,44	4,54	4,10	3,67	3,24	3,27
Troisième trimestre	4,50	4,65	4,73	4,42	3,93	3,59	3,63
Quatrième trimestre	4,86	4,94	5,08	4,80	4,48	4,03	4,07
2007 Premier trimestre	4,97	5,13	5,12	5,07	4,79	4,36	4,42
2007 Deuxième trimestre	5,11	5,20	5,38	5,30	4,95	4,60	4,69
dont : Trimestre/Trimestre – I	0,14	0,07	0,26	0,23	0,16	0,24	0,27
Écart-type	0,84	0,88	0,89	0,78	0,68	0,58	–
1 ^{er} décile	4,10	4,16	4,38	4,33	4,19	4,06	–
9 ^e décile	6,33	6,50	6,60	6,47	6,02	5,51	–
Crédits à moyen et long termes							
2006 Deuxième trimestre	4,14	4,02	3,86	3,70	3,66	3,67	3,67
Troisième trimestre	4,28	4,18	4,07	3,95	3,87	3,94	3,94
Quatrième trimestre	4,43	4,32	4,20	4,14	4,15	4,33	4,32
2007 Premier trimestre	4,47	4,40	4,29	4,23	4,26	4,55	4,52
2007 Deuxième trimestre	4,65	4,56	4,43	4,35	4,37	4,73	4,68
dont : Trimestre/Trimestre – I	0,18	0,16	0,14	0,12	0,11	0,18	0,16
Écart-type	0,52	0,51	0,47	0,42	0,45	0,77	–
1 ^{er} décile	4,00	3,95	3,87	3,83	3,80	3,78	–
9 ^e décile	5,42	5,27	5,05	4,93	5,01	5,87	–

NB : Les taux issus de moins de trente observations sont entre parenthèses.