



TÜRKİYE EKONOMİ KURUMU

TARTIŞMA METNİ 2004/7

<http://www.tek.org.tr>

TÜRKİYE'DE BÖLGELER ARASI GELİR FARKLILIKLARI: YAKINSAMA VAR MI?

Orhan Karaca

Nisan, 2004

TÜRKİYE’DE BÖLGELER ARASI GELİR FARKLILIKLARI: YAKINSAMA VAR MI?

Orhan KARACA

Ekonomist Dergisi, Araştırma Bölümü
Hürriyet Medya Towers, 34212, Güneşli, İstanbul
Tel: 0212-410-32-45, Faks: 0212-410-32-55
e-mail: okaraca@ekonomist.com.tr

NİSAN 2004

ÖZET

Türkiye’nin doğu ve batı bölgeleri arasında kişi başına gelir düzeyi açısından doğu aleyhine önemli bir farklılık vardır. Bu durum doğudan batıya doğru göçe yol açmakta ve gelişmiş yörelerde başta çarpık kentleşme ve asayiş olmak üzere önemli sorunlara neden olmaktadır. Bu sorunların önüne geçmek için 1960’lı yılların sonundan bu yana bölgeler arası gelir farklılıklarını azaltma amacını güden politikalar uygulanmaktadır. Bu çalışmada bu politikaların gelir farklılıklarını azaltma yönünde etki gösterip göstermediği, il bazında 1975-2000 dönemi verileriyle incelenmiştir. Yakınsama hipotezinden ve bu hipotezin test edilmesi için geliştirilen β -yakınsama ve σ -yakınsama ölçütlerinden yararlanılarak yapılan araştırmanın sonucunda, ele alınan dönemde iller arasındaki gelir farklılıklarında azalma değil artış olduğu bulgusuna ulaşılmıştır. Bu sonuç bölgeler arasındaki gelir farklılıklarını azaltmak amacıyla uygulanan politikaların sorgulanması gerektiğini göstermektedir.

JEL sınıflandırması: O18, R11, R58

Anahtar kelimeler: Yakınsama, ekonomik büyüme, bölgesel politikalar.

I. GİRİŞ

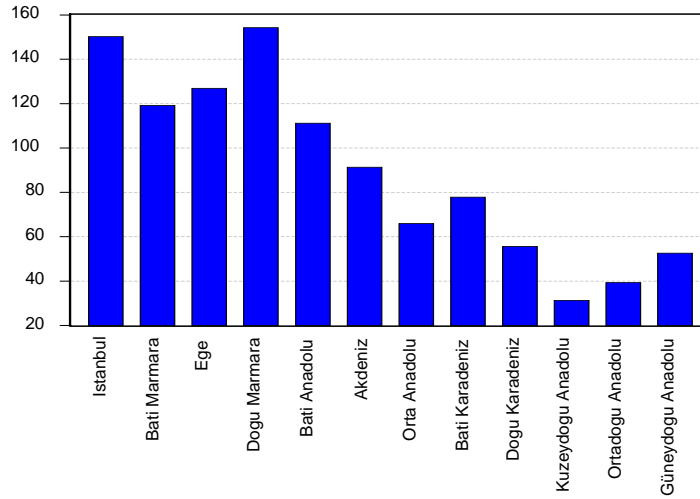
Türkiye’nin doğu ve batı bölgeleri arasında gelir düzeyleri açısından büyük farklılıklar bulunmaktadır. Kişi başına GSYİH (Gayri Safi Yurtiçi Hasıla) düzeyi batı bölgelerinde Türkiye ortalamasının epey üzerine çıkarken, doğu bölgelerinde Türkiye ortalamasının altında kalmaktadır (Şekil 1). Bölgeler arasındaki bu gelir farklılıkları olumsuz sonuçlar doğurmaktadır. Geri kalmış bölgelerden gelişmiş yörelere doğru yoğun bir göç yaşanmakta ve bu durum büyük şehirlerde çarpık kentleşmenin yanı sıra asayiş sorunlarına da yol açmaktadır¹. Ayrıca bölgeler arası gelir farklılıklarının tüm dünyada ayrılıkçı hareketlere zemin hazırladığı da bilinen bir gerçektir². Türkiye’nin Güneydoğu Anadolu bölgesinde 1980’li ve 1990’lı yıllarda yaşanan terör olaylarında, bu bölgede gelir düzeyinin Türkiye ortalamasının altında kalmasının da rol oynadığı yaygın bir görüştür.

¹ Bölgesel gelir farklılıklarının iç göç üzerindeki etkisi için Yamak ve Yamak (1999)’a bakılabilir.

² Örnek olarak Meksika’daki Zapatista isyanı ve İtalya’daki Kuzey Ligi hareketi verilebilir. Bu iki olaydaki şu fark da gözden kaçırılmamalıdır. İlkinde merkezi hükümetten umudunu kesen yoksul bölge halklarının kendi başlarının çaresine bakmak istemeleri, ikincisinde ise zengin bölge haklarının kendilerinden alınan vergilerle yoksul bölgelere kaynak aktarılmasına karşı çıkmaları söz konusudur. Bu iki örnek bölgeler arası gelir farklılıklarının, hem zengin hem de fakir bölgelerde ayrılıkçı hareketlere yol açabileceğini göstermektedir.

Esasında bölgeler arasındaki gelir farklılıklarının olumsuz sonuçları hükümetler tarafından çok önceden fark edilmiş ve bu konuda önlem alma gereği hissedilmiştir. Bölgeler arasındaki gelir farklılıklarını gidermek için 1960'lı yılların sonundan bu yana Kalkınmada Öncelikli Yörelere (KÖY) politikası uygulanmaktadır. 1968 yılında 22 il ile başlatılan ve bugün 50 ili kapsayan bu politikada, KÖY kapsamında yer alan illerde yapılacak yatırımlar için çeşitli teşvikler uygulanmaktadır. Ayrıca son yıllarda KÖY politikası dışında bazı illerde yatırımı teşvik etmek için ek tedbirler alındığı da görülmektedir. Hükümetin Ocak 2004'te 36 ilde yatırımı teşvik etmek için çıkardığı yasa bunun son örneğidir.

Bu çalışmanın amacı uzun bir geçmişi olan bu politikaların bölgeler arasındaki gelir farklılıklarını azaltma yönünde bir etkisinin olup olmadığını araştırmaktır. Bu amaçla neoklasik büyüme modelinin bir önermesi olan yakınsama (convergence) hipotezinden ve bu hipotezi test etmek için geliştirilen araçlardan yararlanılmıştır. Çalışma dört bölüme ayrılmıştır. Giriş bölümünü takip eden ikinci bölümde yakınsama hipotezi konusundaki literatür hakkında bilgi verilmiştir. Üçüncü bölümde çalışmada kullanılan veri seti ve model tanımlanmıştır. Dördüncü bölümde analiz sonuçlarına yer verilmiştir. Beşinci bölümde ise çalışmanın sonuçları özetlenmiş ve değerlendirmeler yapılmıştır.



Şekil 1. Reel kişi başına GSYİH'nin Türkiye ortalamasına oranı (2000, %)

II. LİTERATÜR ÖZETİ

Neoklasik büyüme modeli, göreceli yoksul ülke ya da bölgelerin zengin ülke ya da bölgelerden daha hızlı büyüyeceklerini ve zamanla bu iki grubun kişi başına gelir düzeylerinin birbirine yakınlaşacağını öngörmektedir. Literatürde yakınsama (convergence) hipotezi olarak bilinen bu hipotezin test edilmesi için geliştirilmiş iki temel ölçüt bulunmaktadır. Bunlardan birincisi β -yakınsama, ikincisi ise σ -yakınsamadır.

β -yakınsama, ekonomilerin kişi başına gelirlerinin büyüme oranları ile başlangıç yılına ait kişi başına gelir düzeyleri arasındaki ilişkinin araştırılmasına dayanmaktadır. Bu ilişki negatif işarete sahipse yakınsama, aksi durumda uzaklaşma (divergence) söz konusudur. β -yakınsama, mutlak yakınsama (absolute convergence) ya da koşulsuz yakınsama

(unconditional convergence) ve koşullu yakınsama (conditional convergence) olarak ikiye ayrılmaktadır. Mutlak yakınsamada, ekonomilerin teknoloji, kurumsal yapı, tasarruf oranı gibi faktörler açısından aynı durumda olduğu varsayılmaktadır. Koşullu yakınsamada ise ekonomiler arasındaki bu tür farklılıkları yansıtacak değişkenler modele eklenmektedir.

σ -yakınsama, ekonomilerin kişi başına gelirlerinin yayılımının incelenmesine dayanmaktadır. Yayılım ölçüsü olarak standart sapma kullanılmaktadır. Standart sapmanın zamana bağlı olarak azalması yakınsamanın varlığını, aksi durum ise uzaklaşmanın söz konusu olduğunu göstermektedir. σ -yakınsamaya alternatif olarak standart sapmanın ortalamaya bölünmesiyle hesaplanan varyasyon katsayısı da (coefficient of variation) kullanılabilir. Varyasyon katsayısında da zaman içindeki azalma yakınsamanın varlığına, aksi durum uzaklaşmaya işaret etmektedir.

Literatürde yakınsama hipotezini ülkeler ve bölgeler bazında test eden çok sayıda ampirik çalışma bulunmaktadır. Bu çalışmaların bir kısmı yakınsama hipotezini destekleyen sonuçlar verirken, bir kısmında ise yakınsamanın mevcut olmadığı sonucuna varılmıştır. Örneğin Barro ve Sala-i-Martin (1992), ABD eyaletleri arasında yakınsamanın mevcut olduğu bulgusuna ulaşmıştır. Bergström (1998), İsveç'in bölgeleri arasında yakınsama tespit etmiştir. Kangasharju (1998), Finlandiya'da bölgeler arasında yakınsamanın olduğunu bulmuştur. Buna karşılık Siriopoulos ve Asteriou (1998), Yunanistan'da bölgeler arasında yakınsamanın olmadığı sonucuna varmıştır. Sachs, Bajpai ve Ramiah (2002), Hindistan'da eyaletler arasında yakınsama bulamamıştır. Dobson ve Ramlogan (2002), Güney Amerika ülkeleri arasında yakınsama olmadığı bulgusunu elde etmiştir³.

Yakınsama hipotezini Türkiye'de iller ve bölgeler için araştıran çalışmalar da bulunmaktadır. Bu çalışmaların çoğu Türkiye'de yakınsamanın mevcut olmadığı sonucuna ulaşmıştır. Filiztekin (1998), iller bazında 1975-1995 dönemi için yaptığı araştırmada sadece koşullu β -yakınsama bulgusuna ulaşabilmiş, mutlak β -yakınsamanın olmadığı sonucuna varmıştır. Berber, Yamak ve Artan (2000), yakınsama hipotezini 7 coğrafi bölge bazında 1975-1997 dönemi verileriyle test etmiş ve yakınsamanın olmadığı hatta uzaklaşmanın söz konusu olduğu sonucuna ulaşmıştır. Erk, Ateş ve Direkçi (2000), iller ve 7 coğrafi bölge bazında 1979-1997 dönemi için yaptıkları araştırmada yakınsama bulgusuna ulaşamamıştır. Gezici ve Hewings (2001), illere ve 16 fonksiyonel bölgeye ait 1980-1997 dönemi verilerini kullanmış ve yakınsamanın olmadığını tespit etmiştir. Altınbaş, Doğruel ve Güneş (2002), 1987-1998 döneminde iller arasında bir yakınsama olmadığını, tersine gelir farklılıklarının arttığını bulmuştur. Doğruel ve Doğruel (2003), 1987-1999 döneminde iller arasında yakınsama olmadığı sonucuna varmıştır.

III. VERİ VE METODOLOJİ

Bu çalışmada bölgeler arasındaki gelir farklılıklarının azalıp azalmadığı, 67 il bazında ve Türkiye için yapılmış önceki çalışmalara göre daha uzun bir dönem için araştırılmıştır. Çalışmada 1975-2000 dönemine ait kişi başına GSYİH (Gayri Safi Yurtiçi Hasıla) verileri kullanılmıştır. Veriler üç ayrı kaynaktan elde edilmiştir. 1987-2000 dönemine ait veriler, Devlet İstatistik Enstitüsü'nün (DİE) verileridir. 1979-1986 dönemine ait veriler Özütün (1988), 1975-1978 dönemine ait veriler ise Özütün (1980) çalışmalarından alınmıştır⁴.

³ Yakınsama hipotezi konusundaki literatür için de la Fuente (2002)'ye bakılabilir. Türkçe bir kaynak da Ateş (1996)'dir.

⁴ Üç veri seti arasında farklılıklar olduğundan öncelikle uyumlu hale getirilmeleri gerekmiştir. Bunun için yapılan işlemler Ek 1'de anlatılmaktadır.

Araştırmada ortaya çıkan bir sorun, 1990 sonrasında yeni illerin ortaya çıkması olmuştur. Bu sorun önceki çalışmaların çoğunda yapıldığı gibi, yeni illerin verilerinin ayrıldıkları illerin verilerine dahil edilmesiyle aşılmıştır⁵. Böylece şu anda Türkiye’de 81 il mevcut olduğu halde araştırma 67 il bazında gerçekleştirilmiştir.

β -yakınsama, Barro ve Sala-i-Martin’in (1992) izinden gidilerek aşağıdaki regresyon denklemi kullanılarak hesaplanmıştır.

$$\frac{1}{T} \cdot \log\left(\frac{y_{i,t}}{y_{i,t-T}}\right) = a - \left[\frac{1 - e^{-\beta T}}{T}\right] \cdot \log(y_{i,t-T}) + u_{i,t} \quad (1)$$

Burada T zaman aralığını, $y_{i,t-T}$ başlangıç yılındaki kişi başına reel geliri, $y_{i,t}$ t yılındaki kişi başına reel geliri göstermektedir. β ise yakınsama hızını gösteren katsayıdır. Bu katsayının pozitif işaretli olması yakınsamayı, negatif işaretli olması ise uzaklaşmayı gösterir. Tabii her iki durumda da katsayının istatistiksel olarak anlamlı olması şarttır.

Yukarıdaki denklemde β katsayısı iki şekilde elde edilebilir. Birincisi denklemin doğrusal en küçük kareler yöntemiyle çözülmesi ve β katsayısının $b = \left[\frac{1 - e^{-\beta T}}{T}\right]$

formülünden yararlanılarak hesaplanmasıdır. İkinci yöntem ise denklemin doğrusal olmayan en küçük kareler yöntemiyle çözülmesi ve β katsayısının direkt olarak elde edilmesidir. Bu çalışmada literatürdeki genel uygulama takip edilerek ikinci yöntem kullanılmıştır. Tablo 1’de b’nin değil β ’nin tahminleri ve t değerleri verilmiştir.

(1) numaralı denklem ile elde edilen β katsayısı mutlak yakınsamayı göstermektedir. Yukarıda da değinildiği gibi, mutlak yakınsama bölgeler arasındaki yapısal farklılıkları dikkate almamaktadır. Bu yapısal farklılıkların da dikkate alındığı yakınsama ölçüsü koşullu yakınsamadır. Koşullu yakınsamanın ölçülmesinde bölgesel kukla değişkenler veya büyümeyi etkileyebilecek değişkenler modele eklenmektedir. Bu çalışmada koşullu yakınsama iki şekilde de ölçülmüştür. Bu amaçla aşağıdaki denklemler kullanılmıştır.

$$\frac{1}{T} \cdot \log\left(\frac{y_{i,t}}{y_{i,t-T}}\right) = a - \left[\frac{1 - e^{-\beta T}}{T}\right] \cdot \log(y_{i,t-T}) + cD_{i,t} + u_{i,t} \quad (2)$$

$$\frac{1}{T} \cdot \log\left(\frac{y_{i,t}}{y_{i,t-T}}\right) = a - \left[\frac{1 - e^{-\beta T}}{T}\right] \cdot \log(y_{i,t-T}) + cD_{i,t} + dR_{i,t} + u_{i,t} \quad (3)$$

Yukarıdaki denklemlerde yer alan $D_{i,t}$ iller arasındaki yapısal farklılıkları kontrol etmek için oluşturulmuş bölgesel kukla değişkendir. Bu değişken illerin doğu ve batı olmak üzere iki gruba ayrılması ve batı grubunda yer alanlara 1, diğerlerine 0 değerinin verilmesiyle oluşturulmuştur. İllerin iki gruba ayrılmasında istatistiksel bölge birimleri düzey 1

⁵ Bu çerçevede 1990 yılında il olan Aksaray’ın bu yıldan sonraki verileri Niğde, Bayburt’un Gümüşhane, Karaman’ın Konya, Kırıkkale’nin Ankara ile; 1991 yılında il olan Batman ve Şırnak’ın verileri Siirt ile; 1992 yılında il olan Bartın’ın verileri Zonguldak ile; 1993 yılında il olan Ardahan ve Iğdır’ın verileri Kars ile; 1996 yılında il olan Yalova’nın verileri İstanbul, Karabük’ün verileri Zonguldak, Kilis’in verileri Gaziantep ile; 1997 yılında il olan Osmaniye’nin verileri Adana ile; 2000 yılında il olan Düzce’nin verileri Bolu ile birleştirilmiştir.

sınıflandırmasından yararlanılmıştır. Bu sınıflandırmada İstanbul, Batı Marmara, Ege, Doğu Marmara, Batı Anadolu ve Akdeniz bölgelerinde yer alan iller batı grubuna alınmıştır. Orta Anadolu, Batı Karadeniz, Doğu Karadeniz, Kuzeydoğu Anadolu, Ortadoğu Anadolu ve Güneydoğu Anadolu bölgelerinde yer alan iller ise doğu grubuna dahil edilmiştir⁶.

Koşullu yakınsama ölçümünde bölgelerin yapısal özelliklerini yansıtmak üzere en çok kullanılan değişken tarım sektörü katma değerinin toplam gelir içindeki payıdır. Bu çalışmada da iller arasındaki yapısal farklılıkları kontrol etmek için aynı değişken kullanılmıştır. (3) numaralı denklemde yer alan $R_{i,t}$ tarım sektörü katma değerinin illerin GSYİH düzeyleri içindeki payını göstermektedir. Tarım sektörü katma değerinin payı 1975-1978 dönemi için Özötün (1980), 1979-1986 dönemi için Özötün (1988) çalışmalarından alınmıştır. 1987-2000 dönemi verileri ise DİE'ye aittir.

β -yakınsamanın ardından σ -yakınsamanın ölçümüne geçilmiştir. Bu amaçla her yıl için illerin kişi başına gelirlerinin standart sapması hesaplanmış ve zaman içindeki değişimi incelenmiştir. Ek olarak iller arasında yakınsama olup olmadığının ölçümünde varyasyon katsayısı da kullanılmıştır. Varyasyon katsayısı, her yıl için illerin kişi başına gelirlerinin standart sapmasının ortalamaya bölünmesiyle hesaplanmıştır.

IV. ANALİZ SONUÇLARI

A) β -yakınsama

β -yakınsamanın ölçümü için doğrusal olmayan en küçük kareler yöntemiyle yapılan regresyon analizinin sonuçları Tablo 1'de verilmektedir. Tablo 1'in ikinci ve üçüncü sütunları, (1) numaralı denklem kullanılarak hesaplanan mutlak yakınsamayı göstermektedir. İkinci sütunda yer alan β katsayıları, Türkiye'de iller arasında yakınsamanın değil uzaklaşmanın söz konusu olduğuna işaret etmektedir. 1975-2000 dönemi için hesaplanan β katsayısı negatif işaretlidir ve yüzde 5 düzeyinde istatistiksel anlamlılığa sahiptir. Bu katsayının gösterdiğine göre 1975-2000 döneminde illerin kişi başına gelirleri arasında yılda yüzde 0.7 oranında uzaklaşma olmuştur. Alt dönemler için yapılan hesaplar, bu sonucun oluşmasında 1980-1990 döneminde yaşanan gelişmelerin etkili olduğunu göstermektedir. Söz konusu 10 yıllık dönemde yılda yüzde 1 oranında uzaklaşma yaşanmıştır. 1975-1980 dönemine ait β katsayısı da negatif işaretli olmakla birlikte istatistiksel olarak anlamlılığa sahip değildir. 1990-2000 dönemine ait β katsayısının işareti ise pozitifdir ama o da istatistiksel olarak anlamlı değildir. Bu durum son 10 yıllık dönemde iller arasındaki uzaklaşmanın durduğunu ama yakınsamanın da söz konusu olmadığını göstermektedir.

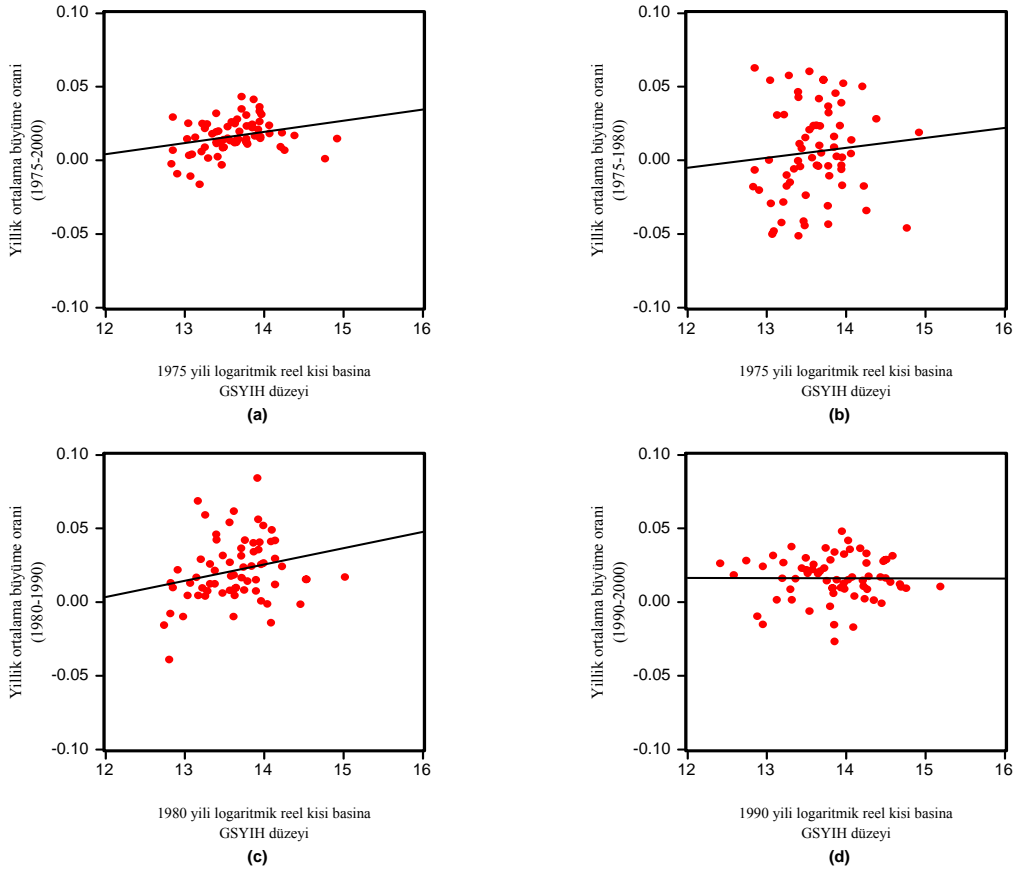
Mutlak yakınsama ile ilgili bu sonuçları Şekil 2'de yer alan ve illerin kişi başına gelirlerinin büyüme oranları ile başlangıç yılı kişi başına gelirleri arasındaki ilişkiyi gösteren grafiklerde de görmek mümkündür. Şekil 2'nin (a) paneli 1975-2000 döneminde başlangıç dönemi kişi başına gelir düzeyi düşük olan illerin büyüme oranlarının da düşük kaldığını göstermektedir. (b) ve (c) panellerine göre, 1975-1980 ve 1980-1990 alt dönemlerinde de aynı durum geçerlidir. (d) paneli ise 1990-2000 döneminde başlangıç dönemi kişi başına gelir düzeyi düşük olan iller ile yüksek olan illerin büyüme oranları arasında fark olmadığını göstermektedir.

⁶ Bölgelerin coğrafi konumları ve kapsadıkları iller için Ek 2'ye bakınız.

Tablo 1. β -yakınsama için doğrusal olmayan regresyon analizi sonuçları

Dönem	Basit denklem		Doğu/batı kukla değişkenini içeren denklem		Doğu/batı kukla değişkeni ve tarımın payını içeren denklem	
	β	R^2	B	R^2	β	R^2
1975-2000	-0,0070 (-2,526)**	0,076	0,0006 (0,132)	0,190	-0,0036 (-0,645)	0,202
1975-1980	-0,0067 (-0,758)	0,008	0,0208 (1,677)	0,176	0,0198 (1,068)	0,176
1980-1990	-0,0105 (-2,082)**	0,057	-0,0072 (-0,949)	0,062	-0,0027 (-0,266)	0,071
1990-2000	0,0001 (0,032)	0,000	0,0053 (1,118)	0,040	0,0034 (0,663)	0,051

Not: Parantez içindeki sayılar t değerleridir. ** işareti %5 düzeyinde anlamlılığı ifade etmektedir.



Şekil 2. Büyüme oranları ve başlangıç yılı logaritmik reel kişi başına GSYİH düzeyleri

Tablo 1'in dördüncü ve beşinci sütunları, (2) numaralı denklem kullanılarak hesaplanan koşullu yakınsama sonuçlarını vermektedir. Doğu/batı kukla değişkeninin eklenmesinin modelin açıklayıcılık gücünü artırdığı görülmektedir. Bu modelde 1975-2000 dönemi için hesaplanan β katsayısının işareti yakınsama hipotezine uygun olarak pozitif çıkmıştır. Ancak bu katsayı istatistiksel olarak anlamlığa sahip değildir. Bu sonuç doğu ile batı bölgeleri arasındaki yapısal farklılıklar kontrol edildiğinde, 1975-2000 döneminde iller arasında yakınsamanın veya uzaklaşmanın olmadığı anlamına gelmektedir. Hesaplanan β katsayıları istatistiksel olarak anlamlı olmadığı için, aynı yorum alt dönemler için de geçerlidir.

Tablo 1'in altıncı ve yedinci sütunları, (3) numaralı denklem kullanılarak hesaplanan koşullu yakınsama sonuçlarını göstermektedir. Doğu/batı kukla değişkenine ek olarak tarım sektörünün payının da dahil edilmesiyle modelin açıklayıcılık gücü biraz daha artmıştır. Ancak burada da istatistiksel olarak anlamlı β katsayıları elde edilememiştir. Bu da iller arasında yakınsama veya uzaklaşma olmadığına işaret etmektedir.

Yapılan regresyon analizlerinin sonuçları bir arada değerlendirildiğinde, 1975-2000 döneminde illerin kişi başına gelir düzeyleri arasında mutlak anlamda bir uzaklaşmanın söz konusu olduğu, bunun da ağırlıklı olarak 1980'li yıllarda yaşanan gelişmelerden kaynaklandığı söylenebilir. İllerin yapısal özelliklerinin dikkate alınması halinde ise uzaklaşma ortadan kalkmakta ama yakınsama bulgusuna da ulaşılamamaktadır.

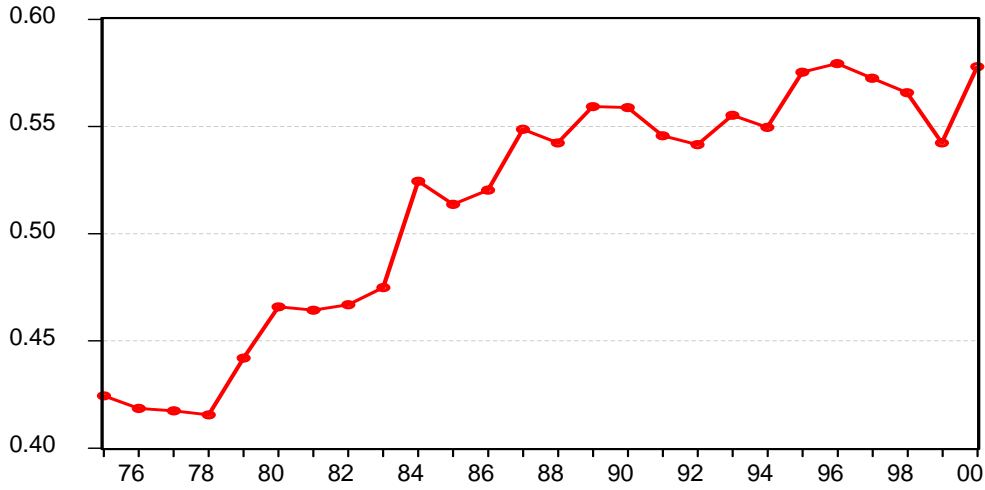
B) σ -yakınsama

β -yakınsamanın varlığı σ -yakınsama için yeterli olmasa da gerekli bir koşuldur (Sala-i-Martin, 1996). Önceki bölümde yapılan regresyon analizleri sonucunda β -yakınsamanın varlığının tespit edilememesi, Türkiye'de iller arasında σ -yakınsamanın da bulunmadığı sinyali vermektedir. Nitekim σ -yakınsamanın ölçümü için illerin yıllık kişi başına gelir düzeylerinin standart sapması hesaplandığında bu sonuca ulaşılmıştır.

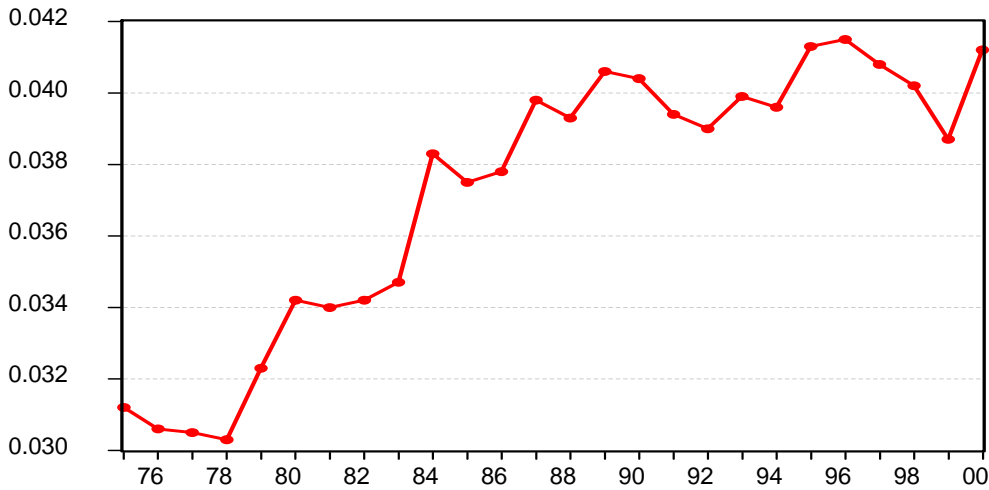
Tablo 2. Logaritmik reel kişi başına GSYİH'nin ortalaması, standart sapması ve varyasyon katsayısı

Yıllar	Ortalama	Standart sapma	Varyasyon katsayısı	Yıllar	Ortalama	Standart sapma	Varyasyon katsayısı
1975	13,6030	0,4243	0,0312	1988	13,8057	0,5423	0,0393
1976	13,6888	0,4185	0,0306	1989	13,7856	0,5592	0,0406
1977	13,6988	0,4173	0,0305	1990	13,8468	0,5588	0,0404
1978	13,6946	0,4154	0,0303	1991	13,8546	0,5456	0,0394
1979	13,6730	0,4419	0,0323	1992	13,8896	0,5415	0,0390
1980	13,6317	0,4658	0,0342	1993	13,9237	0,5552	0,0399
1981	13,6557	0,4643	0,0340	1994	13,8846	0,5496	0,0396
1982	13,6466	0,4668	0,0342	1995	13,9153	0,5752	0,0413
1983	13,6679	0,4748	0,0347	1996	13,9639	0,5793	0,0415
1984	13,6843	0,5244	0,0383	1997	14,0316	0,5725	0,0408
1985	13,7093	0,5136	0,0375	1998	14,0616	0,5657	0,0402
1986	13,7474	0,5203	0,0378	1999	14,0166	0,5422	0,0387
1987	13,7970	0,5487	0,0398	2000	14,0100	0,5778	0,0412

Tablo 2’de yer alan veriler illerin kişi başına gelirlerinin standart sapmasının 1975 yılında 0,4243 olduğunu göstermektedir. 2000 yılı için ise standart sapma 0,5778 olarak hesaplanmıştır. Buna göre aradan geçen 25 yılda illerin kişi başına gelir düzeylerinin yayılımı artmış yani uzaklaşma yaşanmıştır. Tablo 2’deki veriler Şekil 3 ile birlikte değerlendirildiğinde, iller arasındaki uzaklaşmanın özellikle 1980-1990 döneminde gerçekleştiği anlaşılmaktadır. 1980 yılında 0,4658 olan standart sapma değeri, 1990 yılında 0,5588’i bulmuştur. 1990-2000 döneminde ise çok az bir uzaklaşmanın yaşandığı görülmektedir. Bu bulgular mutlak β -yakınsamanın ölçümü sonucunda elde edilen bulgularla uyusmaktadır.



Şekil 3. Standart sapma



Şekil 4. Varyasyon katsayısı

Hesaplanan varyasyon katsayıları da standart sapma ile aynı sonucu vermektedir. Tablo 2'deki verilere göre, 1975 yılında 0,0312 olan varyasyon katsayısı 2000 yılında 0,0412'ye çıkmıştır. Bu, uzaklaşmanın göstergesidir. Tablo 2'deki varyasyon katsayısı verileri ile Şekil 4'ün beraber incelenmesi, uzaklaşmanın daha çok 1980-1990 döneminin ürünü olduğunu göstermektedir. 1980 yılında 0,0342 olan varyasyon katsayısı, 1990 yılında 0,0404'ü bulmuştur. 1990-2000 döneminde ise varyasyon katsayısında çok az artış yaşanmıştır.

V. SONUÇ VE DEĞERLENDİRME

Türkiye'nin doğu ve batı bölgeleri arasında gelir düzeyi açısından doğu aleyhine önemli bir farklılık söz konusudur. Bu durum doğudan batıya doğru göçe yol açmakta ve gelişmiş yörelerde çarpık kentleşme ve asayiş sorunlarına neden olmaktadır. Bu sorunların önüne geçmek için 1960'lı yılların sonundan bu yana bölgeler arası gelir farklılıklarını azaltma amacını güden politikalar uygulanmaktadır. Bu çalışmada bu politikaların gelir farklılıklarını azaltma yönünde bir etki gösterip göstermediği, il bazında ve 1975-2000 dönemi verileri ele alınarak incelenmiştir. Yakınsama hipotezinden ve bu hipotezin test edilmesi için geliştirilen β -yakınsama ve σ -yakınsama ölçütlerinden yararlanılarak yapılan araştırmanın sonucunda, ele alınan dönemde iller arasındaki gelir farklılıklarında azalma değil artış olduğu bulgusuna ulaşılmıştır.

Bu sonuç bölgeler arasındaki gelir farklılıklarını azaltmak amacıyla 36 yıldır uygulanmakta olan politikaların sorgulanması gerektiğini göstermektedir. Uygulamada en büyük sorun kalkınma yolunda desteklenmesine çalışılan il sayısının fazlalılığı gibi görünmektedir. Başlangıçta düşük tutulan il sayısı zaman içinde siyasi kaygılarla artırılmıştır. 1968 yılında 22 il ile başlayan KÖY politikasında bugün kapsam altındaki il sayısı 50'dir. KÖY politikasının etkisizliğinin görülmesi üzerine başlatılan ek uygulamalarda da aynı yanlış yapılmıştır. 1998'de Olağanüstü Hal Bölgesi dahilinde ve çevresinde bulunan 11 ilde yatırımları teşvik etmek için çıkarılan yasanın kapsamına kısa sürede 11 il daha ilave edilmiştir. Bu yasanın süresinin dolması üzerine Ocak 2004'te çıkarılan yeni teşvik yasasında ise il sayısı 36'ya çıkarılmıştır. İl sayısının artırılması teşvik tedbirlerinin etkinliğini ortadan kaldırmaktadır. İl sayısı fazla olduğunda yatırımlar durumu nispeten iyi olan illere yönelmekte ve en az gelişmiş iller fiilen desteklenmemiş olmaktadır. İl sayısının fazla olması, destek için ayrılan kaynakların da yetersiz kalmasına yol açmaktadır.

KAYNAKLAR

- Altınbaş, S., Doğruel, F. ve Güneş, M. (2002) *Türkiye’de bölgesel yakınsama: kalkınmada öncelikli iller politikası başarılı mı?* VI. ODTÜ Uluslararası Ekonomi Kongresi, 11-14 Eylül, Ankara.
- Ateş, S. (1996) Ekonomik büyümeye yaklaşımlar ve yakınsama sorunu. *Çukurova Üniversitesi İktisadi ve İdari Bilimler Fakültesi Dergisi*, 6(1), 79-103.
- Barro, R. ve Sala-i-Martin, X. (1992) Convergence. *Journal of Political Economy*, 100(2) April, 223-251.
- Berber, M. Yamak, R. ve Artan, S. (2000) *Türkiye’de yaklaşma hipotezinin bölgeler bazında geçerliliği üzerine ampirik bir çalışma: 1975-1997*. 9. Ulusal Bölge Bilimi ve Bölge Planlama Kongresi Bildiriler Kitabı, 51-59.
- Bergström, F. (1998) *Regional policy and convergence of real per capita income among Swedish counties*. SSE/EFI Working Paper Series in Economics and Finance, No: 284.
- de la Fuente, A. (2002) *Convergence across countries and regions: theory and empirics*. UFAE and IAE Working Papers, No: 555.02.
- Dobson, S. ve Ramlogan, C. (2002) Convergence and divergence in Latin America, 1970-1998. *Applied Economics*, 34(4), 465-470.
- Doğruel, F. ve Doğruel, A.S. (2003) Türkiye’de bölgesel gelir farklılıkları ve büyüme. Köse, A.H., Şenses, F. ve Yeldan, E. (der.), *İktisat Üzerine Yazılar I: Küresel Düzen, Birikim, Devlet ve Sınıflar-Korkut Boratav’a Armağan* içinde, İstanbul, İletişim Yayınları, 287-318.
- Erk, N., Ateş, S. ve Direkçi, T. (2000) *Convergence and growth within GAP region (South Eastern Anatolia Project) and overall Turkey’s regions*. IV. ODTÜ Uluslararası Ekonomi Kongresi, 13-16 Eylül, Ankara.
- Filiztekin, A. (1998) *Convergence across industries and provinces in Turkey*. Koç University Working Paper, No: 1998/08.
- Gezici, F. ve Hewings, G.J.D. (2001) *Regional convergence and the economic performance of peripheral areas in Turkey*. REAL Discussion Papers, No: 01-T-13.
- Kangasharju, A. (1998) β convergence in Finland: regional differences in speed of convergence. *Applied Economics*, 30(5) May, 679-687.
- Özötün, E. (1980) *İller itibariyle Türkiye gayri safi yurtiçi hasılası-kaynak ve yöntemler, 1975-1978*. Yayın no: 907, Ankara, Devlet İstatistik Enstitüsü.
- Özötün, E. (1988) *Türkiye gayri safi yurtiçi hasılasının iller itibariyle dağılımı, 1979-1986*. Yayın no: 1988/8, İstanbul, İstanbul Ticaret Odası Araştırma Bölümü.
- Sachs, J. D., Bajpai, N. ve Ramiah, A. (2002) *Understanding regional economic growth in India*. Harvard CID Working Paper, No: 88.
- Sala-i-Martin, X. (1996) The classical approach to convergence analysis. *The Economic Journal*, 106(437) July, 1019-1036.
- Siriopoulos, C. ve Asteriou, D. (1998) Testing for convergence across the Greek regions. *Regional Studies*, 32(6) August, 537-546.
- Yamak, R. ve Yamak, N. (1999) Türkiye’de gelir dağılımı ve iç göç. *D.E.Ü. Sosyal Bilimler Enstitüsü Dergisi*, 1(1), <http://www.sbe.deu.edu.tr/Yayinlar/dergi/dergi01/yamak.htm>

EK 1. VERİ SETİNDEKİ FARKLILIKLARIN ORTADAN KALDIRILMASI

Devlet İstatistik Enstitüsü (DİE) tarafından yayınlanan iller itibariyle GSYİH verileri, 1987 yılı ve sonrası için mevcuttur. 1987 öncesi için ise Erdoğan Özötün tarafından yapılan çalışmalar sonucunda üretilen veriler bulunmaktadır. Özötün (1980) çalışmasında, 1975-1978 dönemine ait iller itibariyle GSYİH verileri yer almaktadır. Özötün (1988) çalışmasında ise 1979-1986 dönemi için hesaplanan iller itibariyle GSYİH verileri bulunmaktadır.

Ancak bu üç veri seti arasında birtakım farklılıklar vardır. Özötün (1980) çalışmasında iller itibariyle GSYİH verileri sadece cari fiyatlar ile hesaplanmıştır. Özötün (1988) çalışmasında 1979 sabit fiyatlarıyla hesaplanan veriler bulunmaktadır. DİE'nin iller itibariyle GSYİH verileri ise 1987 yılı sabit fiyatlarıdır. Bir başka farklılık DİE'nin verilerinin 1987 sonrasında hesaplanmaya başlayan yeni milli gelir serisine, Özötün'ün verilerinin ise eski milli gelir serisine dayanmasıdır. Yeni seri milli geliri eskisine göre yaklaşık yüzde 30 oranında daha yüksek hesaplamaktadır. Bu nedenle Özötün'ün verileri DİE'nin verilerine göre düşük kalmaktadır.

Veri setindeki bu farklılıkların ortadan kaldırılması için şu işlemler yapılmıştır:

- i) İlk aşamada Özötün (1980)'den alınan 1975-1978 dönemi iller itibariyle toplam GSYİH verileri, 1979 yılı sabit fiyatlarına çevrilmiştir. Bunun için Özötün (1988)'de kullanılan yöntem izlenmiştir. Bu yöntem illerin cari fiyatlarla sektörel katma değerlerinin, Türkiye'nin 1979=100 bazlı hale getirilmiş sektörel deflatörleriyle deflate edilmesine dayanmaktadır. Bu hesap için gerekli eski milli gelir serisine ait sektörel deflatörler, *DİE, İstatistik Göstergeler, 1923-1990* yayınından alınmıştır.
- ii) İlk aşama sonucunda Özötün'ün iki çalışmasındaki veriler arasındaki farklılık ortadan kaldırılmış ve 1975-1986 dönemine ait 1979 yılı sabit fiyatlarıyla iller itibariyle toplam GSYİH verileri elde edilmiştir. Ancak bu veriler baz yılı farklılığı yanında hesaplanmasında kullanılan milli gelir serisi açısından da hala DİE'nin verilerinden farklıdır. İkinci aşamada hem baz yılı hem de milli gelir serisi farklılığını ortadan kaldıracak bir işlem yapılmıştır. Bunun için önce illerin 1975-1986 dönemi GSYİH değerleri Türkiye toplamına bölünmüş ve illerin payları hesaplanmıştır. Daha sonra bu paylar, DİE'nin söz konusu yıllar için yeni milli gelir serisini kullanarak hesapladığı Türkiye geneline ait 1987 yılı sabit fiyatlarıyla GSYİH değerleriyle çarpılmıştır. Böylece Özötün'ün verileri hem yeni milli gelir serisine uyarlanmış hem de 1987 sabit fiyatlı hale getirilmiştir. Bu hesapta kullanılan 1975-1986 dönemine ait 1987 sabit fiyatlarıyla Türkiye'nin GSYİH değerleri, *DİE, İstatistik Göstergeler, 1923-1998* yayınından alınmıştır.
- iii) İkinci aşama sonucunda elde edilen veriler illerin toplam GSYİH verileridir. Bu verilerden kişi başına GSYİH verilerinin elde edilebilmesi için il nüfuslarına ihtiyaç bulunmaktadır. Bu nüfus verileri, Özötün (1980) ve Özötün (1988) çalışmalarındaki toplam GSYİH verileri kişi başına GSYİH verilerine bölünmek suretiyle elde edilmiştir. Daha sonra ikinci aşama sonucunda elde edilen toplam GSYİH verileri bu nüfus verilerine bölünmüştür. Böylece 1975-1986 dönemi için 1987 fiyatlarıyla iller itibariyle kişi başına GSYİH verileri elde edilmiştir. Bu hesapların sonucunda elde edilen veri seti Ek Tablo 1'de verilmiştir.

Çalıřmada kullanılan 1987-2000 dönemine ait veriler ise Devlet Planlama Teřkilatı'nın (DPT) internet sitesinden, <http://ekutup.dpt.gov.tr/bolgesel/gosterge/1999/09.xls> ve <http://ekutup.dpt.gov.tr/bolgesel/gosterge/2002/t08.xls> adreslerinden alınmıřtır.

Ek Tablo 1. 1987 sabit fiyatlarıyla iller itibariyle kişi başına GSYİH (1975-1986, TL)

İller	1975	1976	1977	1978	1979	1980	1981	1982	1983	1984	1985	1986
Adana	1.140.293	1.372.899	1.352.957	1.332.161	1.210.248	1.047.694	1.024.357	1.066.970	1.195.533	1.288.616	1.189.281	1.245.293
Adıyaman	379.828	470.697	484.806	490.406	599.157	519.946	444.813	487.096	440.513	478.432	510.187	523.845
Afyon	719.703	802.480	797.835	786.577	766.142	777.453	858.067	780.960	751.358	785.860	848.979	890.866
Ağrı	371.412	425.686	409.158	412.574	475.724	339.747	357.377	363.177	396.517	327.704	322.261	329.506
Amasya	847.007	876.086	850.923	866.772	746.387	830.284	832.956	829.910	861.428	843.670	800.124	834.471
Ankara	1.279.224	1.312.860	1.314.266	1.293.161	1.362.668	1.309.072	1.326.376	1.339.519	1.308.717	1.346.457	1.406.407	1.463.643
Antalya	961.475	965.962	940.359	953.051	1.144.597	1.130.964	1.131.179	1.104.399	1.132.202	1.231.154	1.128.381	1.180.760
Artvin	831.314	914.883	938.310	976.417	841.025	818.160	795.670	824.724	804.251	864.610	851.712	854.552
Aydın	1.031.370	1.242.010	1.228.182	1.233.841	1.084.184	1.118.874	1.132.429	1.155.762	1.176.734	1.311.862	1.335.033	1.379.003
Balıkesir	1.143.586	1.239.125	1.183.273	1.196.601	1.100.591	1.156.119	1.100.513	1.150.596	1.096.162	1.185.317	1.252.526	1.303.689
Bilecik	1.051.102	1.180.821	1.234.767	1.239.612	1.406.244	1.320.059	1.472.261	1.339.139	1.363.125	1.541.622	1.681.214	1.749.433
Bingöl	379.201	450.420	399.887	391.909	402.539	367.080	378.099	428.692	411.655	314.255	345.838	363.699
Bitlis	473.246	539.573	553.547	535.128	404.357	368.466	370.983	353.524	361.962	316.362	343.936	344.367
Bolu	956.330	1.009.099	1.037.013	1.073.784	969.624	939.038	998.348	928.505	1.002.235	997.849	942.057	989.156
Burdur	1.066.184	1.104.523	1.076.792	1.070.897	1.080.525	1.081.582	1.227.278	1.235.371	1.134.044	1.264.215	1.283.131	1.337.846
Bursa	1.500.998	1.614.202	1.589.674	1.569.653	1.483.064	1.376.399	1.336.107	1.377.476	1.537.485	1.588.951	1.717.983	1.791.930
Çanakkale	1.130.869	1.219.958	1.228.755	1.246.439	1.312.539	1.374.717	1.225.468	1.342.896	1.332.408	1.480.825	1.518.045	1.618.468
Çankırı	657.453	678.418	674.267	724.146	720.701	814.438	685.410	723.268	684.071	756.728	767.277	803.774
Çorum	655.939	737.436	798.611	812.019	704.151	655.014	701.601	731.788	718.486	752.637	747.456	781.991
Denizli	903.536	997.965	1.008.317	1.012.422	1.240.670	1.189.139	1.231.566	1.213.473	1.255.690	1.337.445	1.332.135	1.405.233
Diyarbakır	710.670	714.323	755.238	744.175	570.983	569.264	571.273	538.229	588.775	610.630	633.192	638.024
Edirne	1.109.161	1.285.634	1.272.938	1.269.599	1.266.165	1.248.086	1.300.707	1.370.127	1.454.864	1.454.200	1.479.767	1.543.305
Elazığ	757.507	888.999	951.809	936.334	1.040.058	1.024.712	995.088	1.079.489	937.529	1.019.673	1.073.772	1.084.567

Ek Tablo 1. 1987 sabit fiyatlarıyla iller itibariyle kişi başına GSYİH (1975-1986, TL) (Devamı)

İller	1975	1976	1977	1978	1979	1980	1981	1982	1983	1984	1985	1986
Erzincan	669.072	733.293	830.250	854.904	731.081	708.304	735.613	728.032	742.185	708.362	739.777	766.580
Erzurum	591.493	662.800	681.718	683.171	640.939	549.488	559.863	570.267	529.772	552.834	560.129	582.382
Eskişehir	1.282.715	1.372.259	1.425.786	1.437.751	1.478.927	1.375.350	1.397.925	1.410.130	1.278.630	1.415.013	1.458.495	1.513.694
Gaziantep	960.351	926.573	1.015.256	1.021.199	807.637	773.196	813.693	762.261	780.948	830.962	792.539	821.223
Giresun	723.459	875.029	869.376	893.709	691.499	643.109	668.988	564.859	642.351	595.280	680.586	708.016
Gümüşhane	455.374	494.032	510.832	513.702	490.121	455.832	504.238	531.455	505.032	529.984	551.988	575.585
Hakkari	401.072	425.583	422.444	420.860	371.137	362.536	349.415	366.011	337.660	263.521	282.847	282.287
Hatay	797.360	848.687	851.747	828.407	945.731	897.853	855.123	798.978	870.077	900.476	809.260	793.483
Isparta	826.406	870.573	904.229	908.355	1.011.908	931.341	923.815	950.494	989.858	1.023.349	1.116.475	1.158.100
İçel	1.475.310	1.535.930	1.555.772	1.510.858	1.441.282	1.897.795	2.095.944	2.150.000	1.777.442	1.664.073	1.607.724	1.667.739
İstanbul	2.581.885	2.714.565	2.696.323	2.600.436	2.400.072	2.052.383	2.100.084	2.223.082	2.199.710	2.349.304	2.383.082	2.479.725
İzmir	1.758.873	1.838.501	1.820.759	1.813.488	1.976.127	2.026.945	1.947.909	2.124.186	2.148.909	2.150.373	2.217.490	2.306.840
Kars	482.973	660.645	539.641	545.057	519.443	380.101	431.932	417.204	457.283	447.813	477.361	493.350
Kastamonu	756.773	806.620	861.471	902.107	888.356	839.994	894.534	854.040	799.212	826.392	853.014	880.516
Kayseri	955.712	1.021.003	981.022	969.949	992.177	818.850	862.724	892.549	866.009	871.900	911.957	950.899
Kırklareli	1.133.602	1.299.832	1.315.351	1.276.161	1.171.264	1.099.654	1.206.437	1.270.953	1.356.290	1.420.634	1.587.474	1.775.273
Kırşehir	780.790	841.804	872.945	886.549	791.326	788.006	842.396	827.580	980.071	1.020.920	863.924	985.098
Kocaeli	3.016.163	3.402.012	3.373.588	3.272.093	3.165.353	3.315.674	3.880.827	3.152.648	4.250.595	3.871.643	3.986.032	4.143.598
Konya	866.212	996.145	986.230	988.672	1.020.638	973.526	971.319	967.221	998.062	1.081.156	984.156	1.017.325
Kütahya	957.169	1.045.287	1.041.252	926.426	1.284.236	1.151.344	1.172.861	1.223.786	1.150.914	1.265.633	1.334.995	1.373.178
Malatya	673.330	693.716	751.359	748.084	588.131	659.677	721.322	601.479	791.793	870.277	969.748	1.024.046
Manisa	1.132.062	1.268.416	1.238.009	1.247.627	1.111.186	1.113.575	1.110.186	1.182.449	1.187.569	1.322.473	1.347.255	1.441.247

Ek Tablo 1. 1987 sabit fiyatlarıyla iller itibariyle kişi başına GSYİH (1975-1986, TL) (Devamı)

İller	1975	1976	1977	1978	1979	1980	1981	1982	1983	1984	1985	1986
Kahramanmaraş	583.382	601.378	595.150	621.029	688.270	778.650	778.533	736.688	793.786	728.411	737.763	777.181
Mardin	568.447	643.902	607.938	548.822	543.049	521.090	544.201	561.636	499.277	481.501	565.089	586.357
Muğla	901.983	1.025.191	968.095	970.208	1.126.923	1.184.403	1.125.762	1.165.349	1.271.453	1.459.071	1.513.391	1.499.859
Muş	532.967	579.673	598.527	567.858	550.224	431.790	438.304	446.973	436.797	393.408	425.448	442.604
Nevşehir	852.168	1.004.478	1.076.782	1.095.206	1.218.499	1.050.666	990.096	1.058.988	1.083.959	1.280.680	1.534.930	1.603.590
Niğde	654.154	747.565	804.415	807.437	766.070	825.623	726.655	745.922	784.709	840.596	807.713	845.169
Ordu	460.578	527.769	610.717	612.436	524.896	604.385	601.622	508.276	597.784	591.258	570.408	593.903
Rize	973.043	1.041.777	1.037.778	1.031.755	1.201.614	923.659	879.671	873.992	981.888	1.019.085	1.031.216	1.093.873
Sakarya	1.033.331	1.108.638	1.142.053	1.156.756	1.001.840	1.080.856	1.145.927	976.028	1.011.450	993.854	964.776	997.833
Samsun	876.827	954.619	943.657	897.959	987.298	899.088	968.514	938.501	907.845	944.371	943.111	991.623
Siirt	702.137	716.438	730.134	726.813	525.853	571.462	774.078	481.834	565.711	420.257	543.129	560.521
Sinop	550.636	598.457	641.146	643.910	656.724	642.790	653.298	676.907	716.598	694.755	710.204	743.777
Sivas	567.044	614.225	625.085	587.412	604.514	539.633	540.108	565.452	581.756	614.974	584.816	620.406
Tekirdağ	1.158.491	1.297.008	1.261.154	1.253.843	1.422.794	1.505.719	1.556.647	1.525.265	1.542.663	1.675.148	1.733.088	1.820.191
Tokat	623.970	676.771	705.405	668.622	587.414	605.908	695.628	675.317	653.853	649.399	628.703	654.668
Trabzon	685.872	727.707	697.436	695.249	864.702	713.904	720.859	700.212	752.556	753.701	781.403	818.212
Tunceli	543.368	461.608	497.767	483.457	532.549	471.692	485.106	493.931	508.018	476.971	540.015	558.407
Şanlıurfa	658.573	673.981	717.587	708.734	521.883	509.504	649.220	626.789	596.702	642.945	675.897	636.468
Uşak	855.799	855.212	844.585	865.167	919.949	900.503	853.394	881.863	919.892	995.335	1.046.937	1.090.782
Van	465.415	522.263	447.012	463.826	448.435	402.186	406.039	396.453	396.339	365.844	362.677	369.883
Yozgat	503.666	524.325	584.455	589.881	546.110	587.517	635.353	692.412	682.385	662.908	644.500	669.860
Zonguldak	1.549.098	1.575.895	1.626.492	1.589.340	1.544.314	1.306.006	1.213.457	1.197.485	1.271.848	1.435.179	1.339.242	1.403.113

EK 2. İSTATİSTİKİ BÖLGE BİRİMLERİ DÜZEY 1 SINIFLANDIRMASI



Ek Tablo 2. Bölgeler ve kapsadıkları iller

İstanbul	Batı Marmara	Ege	Doğu Marmara	Batı Anadolu	Akdeniz
İstanbul	Tekirdağ Edirne Kırklareli Balıkesir Çanakkale	İzmir Aydın Denizli Muğla Manisa Afyon Kütahya Uşak	Bursa Eskişehir Bilecik Kocaeli Sakarya Düzce Bolu Yalova	Ankara Konya Karaman	Antalya Isparta Burdur Adana Mersin Hatay K.Maraş Osmaniye

Ek Tablo 2. Bölgeler ve kapsadıkları iller (Devamı)

Orta Anadolu	Batı Karadeniz	Doğu Karadeniz	Kuzeydoğu Anadolu	Ortadoğu Anadolu	Güneydoğu Anadolu
Kırıkkale Aksaray Niğde Nevşehir Kırşehir Kayseri Sivas Yozgat	Zonguldak Karabük Bartın Kastamonu Çankırı Sinop Samsun Tokat Çorum Amasya	Trabzon Ordu Giresun Rize Artvin Gümüşhane	Erzurum Erzincan Bayburt Ağrı Kars İğdir Ardahan	Malatya Elazığ Bingöl Tunceli Van Muş Bitlis Hakkari	Gaziantep Adıyaman Kilis Şanlıurfa Diyarbakır Mardin Batman Şırnak Siirt