

**COMERCIO EXTERIOR DE GALICIA, ANÁLISIS
ECONOMÉTRICO**

ÁLVAREZ, David

VÁZQUEZ, Emilia

Universidad de Santiago de Compostela

Resumen

Este trabajo estudia el comercio exterior de Galicia en el periodo 1980-1997, centrándose en los dos principales socios comerciales de Galicia: Francia y Portugal. El análisis econométrico resalta las distintas macromagnitudes que influyen en el comportamiento de las exportaciones y de las importaciones gallegas.

Abstract

In this paper, the foreign trade of Galicia in the period 1980-1997 is studied, paying special attention to its main trade partners: France and Portugal. The econometric analysis points out the main macro variables that explain the evolution of the exports and imports of Galicia.

JEL classification: C5, R1, O18

Palabras clave: exportaciones e importaciones gallegas, modelo econométrico

1. Introducción

El comercio exterior de Galicia es una fuente importante de ingresos para esta comunidad, los principales socios comerciales son países de la Unión Europea entre los que destacan Francia y Portugal.

En la sección 2 se realizó un análisis descriptivo de las exportaciones y de las importaciones en términos globales tomando como referencia las empresas que tienen más peso en las exportaciones y en las importaciones analizando sus respectivos porcentajes sobre el total tomando los años 1991, 1992 y 1993.

La sección 3 estudia las relaciones comerciales con Francia y Portugal.

La siguiente sección, la 4, analiza estas mismas relaciones desde el punto de vista econométrico.

Por último la sección 5 incide en las conclusiones que se han extraído de este estudio.

2. Análisis descriptivo de las exportaciones, importaciones y empresarial

Evolución sectorial las exportaciones gallegas

En esta apartado vamos a explicar los sectores más influyentes a nivel de las exportaciones y de las importaciones, así como el peso de algunas de las empresas relevantes en este aspecto.

Si analizamos las exportaciones desde 1983 los sectores expansivos son los que están relacionados con el automóvil y el material de transporte, puesto que a principios de los años 80 supone un 20% de las exportaciones y a mediados de los noventa representa el 40%. Las exportaciones pesqueras también se han duplicado, relacionándose con ello el sector conservero que aumenta en mayor medida. Hay que resaltar otros sectores que con el transcurso de los años ganan un peso significativo como es el caso de la confección o del sector ganadero. También lo hacen los sectores de las manufacturas de piedra, el de pasta de madera para la fabricación de papel, el de química orgánica, el de manufacturas de plásticos y el sector de la alúmina.

Por otra parte se mantienen otros como es el caso de la construcción naval o la maquinaria mecánica.

Otros sectores pierden peso como es el caso del aluminio o los productos relacionados con la fundición, hierro y acero. El sector de los combustibles también disminuyó su importancia.

Este cambio en las exportaciones puede estar relacionado con la adhesión a la U.E pasando nuestra Comunidad a pertenecer a un espacio más liberal con la posibilidad de poder introducir sus productos con mayor facilidad.

Galicia tiende a concentrar sus exportaciones, puesto que 13 capítulos absorben el 91% del total exportado.

En cuanto a la localización geográfica es muy grande el contraste entre la Galicia occidental y la oriental, de tal modo que las 2 provincias que forman la parte occidental proporcionan más del 90% de las exportaciones regionales (32.32% A Coruña y 59.95% Pontevedra), lo cual coincide con su mayor desarrollo económico, al estar localizadas en ellas los principales establecimientos industriales, especialmente en Las Rías Bajas y en el Golfo de Ártabro.

Si realizamos la comparación con España, hay una menor estabilidad de la corriente exportadora en Galicia. Las diferencias se encuentran en que Galicia exporta sobre todo productos pesqueros, piedra, madera y buques, mientras que en España las exportaciones están más concentradas en los productos de la agricultura mediterránea y en los capítulos de máquinas y bienes de capital.

Estudio de las distintas empresas exportadoras

Para este estudio se han tomado 3 años 1991,1992,1993 y 15 empresas representativas con sus respectivos datos en dólares de 1990 para cada año, así mismo se ha calculado el porcentaje de estas empresas sobre el total exportador.

En la tabla 1 mostramos el grado de concentración del sector exportador en un cierto número de empresas, de las que destacan Citroën Hispania, S.A; Repsol Petróleo S.A; Aluminio Español, S.A; Enrique Lorenzo y Cía; e Inditex, S.A. Esto está acorde con la evolución de los sectores tales como los del automóvil o el

incremento del sector de la confección, sector en continuo incremento esta última década.

Lo que destaca es el grado de concentración de estas 15 empresas puesto que suponen para los distintos años 49.62%, 58.45% y 53.60% del total exportado respectivamente.

Pasemos ahora a realizar este mismo análisis para las 5 empresas más exportadoras tomando como referencia la media en esos 3 años para ver cuales son las más relevantes en este aspecto. Los resultados aparecen en la tabla 2.

Tabla 1: Empresas exportadoras (millones de dólares 90)

EMPRESAS	1991	1992	1993
Alúmina Española, S.a	56.63	41.87	50.43
Aluminio Español, S.A	122.46	112.38	144.19
Citroën Hispania, S.A	708.69	977.89	1314.28
Cubiertas Pizarra reunidas	30.94	33.64	37.28
Enrique Lorenzo y Cía	31.53	63.34	104.42
Freiremar, S.A	7.69	10.74	33.01
Frijo. N.O (Frinsa)	15.41	14.2	39.84
Gráficos Eléctricos N.O	21.94	23.14	41.8
Ind.Mec N.O, S.A	2.32	3.26	58.4
Ind Mecanicas de Galicia	31.51	20.57	34.8
Inditex, S.A	28.92	46.1	85.28
Metalúrgica Galaica, S.A	12.63	36.4	37.87
Pescanova, S.A	36.74	31.38	52.42
Pescapuerta, S.A	3.73	7.32	29.2
Repsol Petróleo, S.A	159.19	189.74	178.73
Suma	1272.32	1610.92	2241.95
Exportaciones de Galicia	2564.28	2755.84	4182.4
Participación	49.62	58.45	53.6

Fuente: Elaboración propia basándose en los datos de "El comercio exterior de Galicia de 1980-97" de Tizón Sequeiros

Las empresas más representativas son las que se mencionaron anteriormente siendo en el caso de Citroën Hispania, S.A y Repsol Petróleo S.A conjuntos empresariales vitales para las provincias de, respectivamente, Pontevedra y A Coruña.

La tabla 2 nos muestra todavía algo más elocuente estas 5 empresas representan el 41.77%, el 51.39% y el 44.53% del total exportado respectivamente para cada año.

Tabla 2: Total de las 5 empresas más exportadoras
(millones de dólares 90)

AÑOS	1.991	1.992	1.993
TOTAL	1050,8	1389,41	182691
PORCENTAJE	41,77	51,39	44,53

Fuente: elaboración propia basándose en los datos de "El comercio exterior de Galicia de 1980-1997" de Tizón Sequeiros

Destaca el peso considerable que tiene Citroën Hispania, S.A que como multinacional, multiplanta y multiproducto representa un porcentaje de entorno 30% de las exportaciones.

La segunda empresa en importancia es Repsol Petróleo, S.A que representa entorno al 6% de las exportaciones aunque su importancia ha ido decayendo.

Cabe destacar la posición de unos de los astilleros más importantes de Galicia: Enrique Lorenzo y Cía cuya aportación al volumen total es importante.

Evolución sectorial de las importaciones gallegas

En el comportamiento de las importaciones destaca el descenso de las importaciones de combustibles que pasan a representar el 62.1% en 1981 a ser del 15% del total a mediados de los años noventa. Pasan a estar en el 1º puesto en 1985 a estar el 3º en la década de los noventa.

Los precios del petróleo afectaron a todas las economías occidentales durante la década de los 60 y 80, pero a partir de 1986 se nota una caída pronunciada de su precio donde este decae del año 1985 al 1986 en un 50.75%. Con lo que se deja notar ese descenso en el peso global de las importaciones de combustibles.

Otros capítulos también han perdido peso pero siendo su causa un fenómeno directamente relacionado con la base productiva de la región o a la articulación del mercado interno español. Ejemplo de ello son las importaciones de alúmina, puesto que en 1981 entra en funcionamiento el complejo Alúmina Aluminio de San Cibrao, con ello decaen las importaciones de alúmina desarrollándose las de bauxita.

También se sustituyen los cereales y oleaginosas por alimentación animal, explicándose esto por la adhesión de España a la Unión Europea que permitió a la ganadería gallega abastecerse de unas materias primas más diversificadas que las que disponía hasta ese momento

Otro sector en el cual decayeron las importaciones son los sectores de fundición, hierro y acero debido sobre todo a la crisis del sector siderúrgico al horno eléctrico que ha vivido esta región a partir de la mitad de los años 80, el ejemplo claro es la crisis de la empresa Sidegalsa y su posterior cierre así como de las actividades relacionadas que suponían una actividad del 3% sobre el total en el puerto.

El hueco dejado por el petróleo se ha rellenado por la expansión del sector del automóvil, del sector pesquero arrastrando al sector conservero, y expandiéndose además el sector de la confección.

Las importaciones relacionadas con el automóvil se han desarrollado de una forma creciente, este tráfico representa a principios de los años ochenta el 5% de las importaciones totales y mediada la década siguiente este porcentaje pasa a ser de más del

25%. Esto viene claramente reflejado por el comportamiento de la actividades productivas relacionadas con la empresa Citroën Hispania, S.A y de su gran peso en toda la región.

Por otra parte el sector pesquero se expande intensamente sus importaciones pasan a representar entre un 5% y un 10% de las importaciones totales a ser del 15% del total a mediados de los noventa. Esto llevó consigo el arrastre del sector conservero que pasó de ser insignificante en 1980 a tener cierto impacto a partir de 1990

Por último, otro sector que también toma fuerza es el de la confección, este en su conjunto alcanza a mediados de los noventa el 6% de las importaciones totales de Galicia.

La estructura interna de las importaciones ha variado más que el de las españolas, son importantes los efectos del precio del petróleo y la adhesión a la U.E. Las importaciones gallegas están más concentradas en determinados productos que las españolas, en Galicia el peso del petróleo ha sido más importante que en España. En España los 5 capítulos más importantes abarcan el 50% del total, en Galicia eso representa entorno al 70%-80%.

Los sectores que más han crecido han sido los que han perdido una mayor protección (automóvil y confección) y también otros sectores cuyas importaciones han crecido por estar más protegidos por la U.E frente a terceros países (el sector pesquero).

Como síntesis mencionar que a lo largo de estos años los sectores más influyentes tanto en exportaciones como en importaciones son los mismos, esto es: los relacionados con el automóvil, el sector pesquero y el conservero, y también el sector de la confección que tuvo un gran auge en esta última década.

Estudio de las empresas importadoras

Se ha realizado el mismo estudio que para las empresas exportadoras tomando 15 empresas las más representativas de los años 1991, 1992 y 1993 de las cuales se tenían datos. También se ha tomado el grado de participación en comparación con el total de las importaciones.

Tabla 3:empresas importadoras (millones de dólares 90)

EMPRESAS	1991	1992	1993
Citroën Hispania, S.A	795.5	978.05	1494.67
Repsol Peróleo, S.A	793.85	795.26	720.38
Inditex, S.A	63.54	137.49	185.62
Pescanova, S.A	111.41	145.4	133.54
Alúmina Española, S.A	89.95	72.86	99.01
Cereol ib, S.A(Kealsa)	24.09	52.76	77.85
Ceralto,S.A	22.71	31.89	53.51
Aluminio Español, S.A	19.51	15.22	51.37
Metalúrgica Galaica, S.A	40.65	41.95	49.23
Transcatalana de comercio, S.A	63.13	46.79	38.39
Eduardo Vieira	9.31	5.78	35.23
Endesa	33.01	46.86	35.22
Luis Calvo, S.A	9.51	23.3	34.2
Frio Condal, S.A	8.47	18.17	28.99
Marfrío, S.A	6.56	12.08	28.28
Suma	2091.2	2423.86	3065.47
Importaciones de galicia	3957.22	4189.71	4933.58
Participación	53.85	57.85	62.13

Fuente: Elaboración propia basándose en los datos de "El comercio exterior de Galicia de 1980-1997" de Tizón Sequeiros

Como se puede constatar estas 15 empresas representan el 52.85%, el 57.85% y el 62.13% sobre el total importado para sus respectivos años. Los porcentajes son crecientes y más elevados que

en el caso de las exportaciones. Las empresas más representativas son Citroën Hispania S.A, Repsol Petróleo S.A, Inditex S.A, Pescanova S.A y Alúmina Española S.A en este mismo orden.

A continuación se realizó la misma tabla pero para esas 5 empresas obteniendo también los porcentajes representativos de la situación.

Tabla 4 : total de las 5 empresas más importadoras
(millones de dólares 90)

Años	1991	1.92	1993
TOTAL	1854,24	2128,63	2633,21
PORCENTAJE	45,97	49,85	52,36

Fuente: Elaboración propia basándose en los datos de "El comercio exterior de Galicia del 1980-1997" de Tizón Sequeiros

Estas 5 empresas representan unos porcentajes altos de respectivamente para cada año 45.97%, 49.85% y 52.36%. Estos porcentajes son mayores que en el caso de las exportaciones. Lo que nos indica un mayor grado de concentración.

Nos encontramos con una similitud: 3 de las empresas que exportan más están también en el grupo de aquellas que importan más, estas son: Citroën Hispania S.A, Repsol Petróleo S.A e Inditex S.A que concuerda con una explicación mencionada anteriormente: el sector del automóvil y el de la confección son los sectores que están a la cabeza tanto en importaciones como en exportaciones. El sector pesquero está también como se mencionó anteriormente en los primeros puestos de las exportaciones y de las importaciones, puesto que en las importaciones Pescanova S.A ocupa el 4º puesto como empresa en esos años y en las exportaciones aunque no aparezca entre las 5 primeras ocupa el 7º puesto.

Por otra parte Repsol Petróleo S.A está en ambas situaciones en unas muy buenas posiciones, reflejo de la importancia de esta empresa en la región.

El hecho de que aparezcan repetidas muchas de las empresas tanto del lado exportador como del importador nos señala que podría existir un alto grado de comercio intra planta. Según los trabajos realizados por la CEPPII, el comercio intra planta de esos años representa entorno al 60% del comercio total, el peso de los grandes conglomerados empresariales como PSA, Repsol Petróleo, Alúmina y Aluminio Español no deja lugar a duda

3. Relaciones comerciales con Francia y con Portugal

En esta sección analizamos las relaciones bilaterales de Galicia con Francia y con Portugal, resaltando los saldos existentes.

Tomamos como periodo los años que van desde 1980 a 1997, el comportamiento de las exportaciones y de las importaciones medidas en dólares de 1990 tuvieron un comportamiento dispar. Analizando su comportamiento en porcentaje sobre el total de cada año sacamos las siguientes conclusiones: las exportaciones a Francia estuvieron siempre entorno al 30%, ni el año 1986 fecha de la adhesión de España a la antigua C.E.E, ni 1992 fecha de la creación del Mercado Común han producido un cambio en las exportaciones.

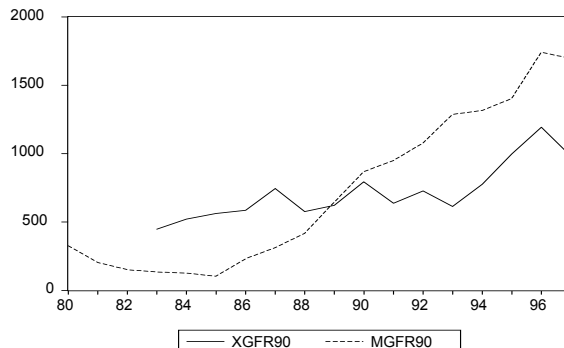
Podemos constatar que se producen numerosas oscilaciones como nos muestra el gráfico 1 pero acabando en 1997 en una situación superior a la que se registraba en 1983.

Constatamos analizando la mencionada gráfica que el saldo de Galicia con Francia era positivo hasta el año 1989, a partir de ahí las importaciones se incrementan a un mayor ritmo. Finalizando en unas importaciones mayores a las exportaciones.

Las importaciones de procedencia francesa han pasado de representar el 9.6% en 1980 a ser de cerca del 35% del total en 1997, en los primeros años de la década de los ochenta Francia se

situaba en niveles inferiores a los de otros países como los Estados- Unidos o Libia. La situación a partir de 1987 cambia puesto que Francia se sitúa en el primer puesto en cuanto a país de procedencia.

Gráfico 1: Exportaciones e importaciones con Francia



Fuente: Elaboración propia basándose en los datos de “El comercio exterior de Galicia de 1980-1997” de Tizón Sequeiros

En cuanto a las exportaciones portuguesas el cambio ha sido radical puesto que se ha pasado de estar entorno al 5% del total en 1983 a estar cerca del 20% en 1997. Portugal pasa a ser el segundo cliente y también el segundo abastecedor después de Francia.

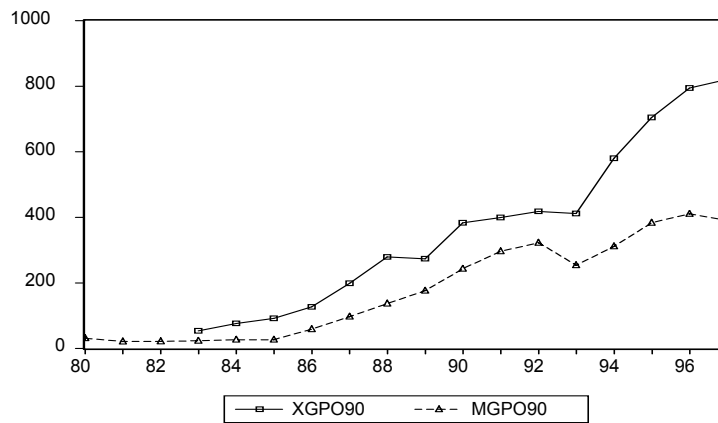
El gráfico 2 nos muestra el claro incremento de las exportaciones a lo largo de estos últimos años. Se parte de unos niveles inferiores a 200 millones de dólares de 1990 en 1983 para llegar a 800 millones en 1997.

En cambio las importaciones portuguesas pasan de representar menos del 1% del total importado en 1980 a estar por encima del 8% en 1997. En la siguiente página aparece el gráfico 2 de las exportaciones hacia Portugal y de las importaciones desde ese mismo país. Destaca el saldo positivo durante todo el periodo, esa

diferencia de las exportaciones con las importaciones se incrementa con el paso del tiempo.

En el caso portugués jugó un papel fundamental la Unión Europea puesto que se dio una apertura a este mercado a partir de 1986 y la liberalización total de los intercambios a partir de 1992. La U.E está muy interesada en fomentar la colaboración y la cooperación entre las regiones europeas (Interreg o el Arco Atlántico son un ejemplo). Esto unido al tremendo desarrollo que tuvo la región Norte portuguesa, hizo que los intercambios entre Portugal y Galicia aumentase tanto del lado de las exportaciones como del lado de las importaciones.

Gráfico 2: Exportaciones e importaciones con Portugal.



Fuente: Elaboración propia basándose en los datos de "El comercio exterior de Galicia de 1980-1997" de Tizón Sequeiros

4. Análisis econométrico del comercio exterior de Galicia con Francia y Portugal

Para realizar este estudio se tomó la metodología seguida por Mayes. David .G (1981) utilizando para explicar las exportaciones logaritmos y tomando como precios para la exportación el ratio entre nuestros precios de exportación y los precios domésticos de los otros países, el modelo se estimó por MCO. Lo mismo se hizo para las importaciones aquí utilizando como precios de importación el ratio del índice de los precios de importación españoles y el IPC.

El modelo de Mayes se basa en estas 2 ecuaciones:

Ecuación de exportaciones

$$\text{Log } X = b_0 + b_1 \log WY + b_2 \text{Log}(PX//PWX)$$

Siendo: -X las exportaciones

-WX un índice del PNB

-PX/PWX ratio de precios de exportación del país j y el de exportación de los otros países de estudio

Ecuación de importaciones

$$\text{Log } M = a_0 + a_2 \log Y + a_3 \log(PM/PD) + u$$

Siendo: -M las importaciones

-Y el volumen de actividad de país importador

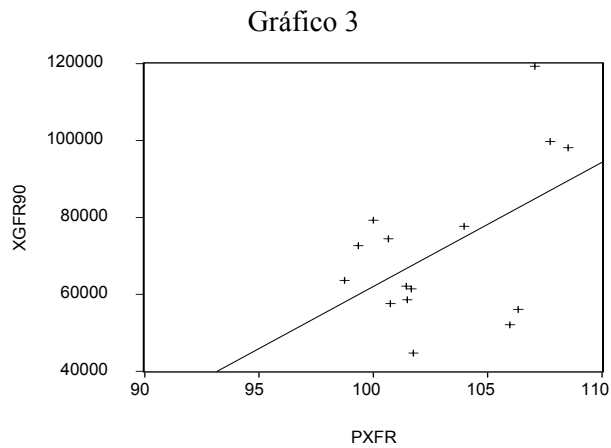
-PM/PD que es el ratio entre los precios de importación y los precios domésticos.

Exportaciones

En nuestro caso para los precios de exportación al tratarse de relaciones bilaterales preferimos tomar otra medida que consiste en tomar en el denominador del ratio de precios de exportación los

precios domésticos de cada país. Tomamos el PIB de otros países como oferente y como demandante, dependiendo de si estudiamos las exportaciones o las importaciones.

Antes de comenzar el análisis econométrico cabe destacar que para el caso francés a pesar de aumentar los precios las exportaciones no decrecen. El gráfico 3 nos muestra que hay una correlación positiva para determinados años.



Se intentó incluir una variable ficticia que tomara valores 1 en los años en los que los precios y las exportaciones tienen una relación inversa. Pero estos años son muy poco numerosos la tendencia general es que las exportaciones crezcan a pesar de que los precios suban.

Las variables utilizadas en el caso francés son las siguientes:

LOG(XGFR90): Exportaciones de Galicia a Francia (millones de dólares de 1990).

LOG(PIBFR): PIB de Francia (miles de millones de dólares de 1990).

También se han utilizado otras variables como la población gallega, así mismo se tomaron el valor añadido gallego y el empleo de esta comunidad no siendo adecuadas las regresiones .

Lo que destaca al realizar el estudio de las exportaciones de Galicia a Francia es la poca incidencia que tuvo la entrada de España en la antigua C.E.E y posterior Unión Europea. Se toma como variable explicativa el PIB francés.

Los resultados nos demuestran que el PIB de Francia tiene un efecto positivo sobre las exportaciones, esto se puede deber al impacto que tiene la multinacional Citroën Hispania S.A y por todas las empresas conexas a ella, dado que estas exportaciones se dirigen principalmente a Francia.

Para la regresión se introdujo una ordenada en el origen, siendo su parámetro prácticamente significativo de 1.959 con una probabilidad baja de equivocarnos.

El PIB de Francia como mencionamos antes tiene un impacto fuerte sobre las exportaciones, siendo su parámetro muy significativo con un estadístico t mayor a 2 en valor absoluto.

Al igual que con el modelo realizado para Francia se han tomado prácticamente las mismas variables cambiando el PIB francés por el portugués y los precios para que se correspondan con la realidad de cada país.

Las variables son:

LOG(PXPO90): Precios de las exportaciones a Portugal tomado como ratio de los precios de exportación de España y el índice de precios de Portugal. (Base 1990)

LOG(PIBPO): PIB de Portugal (miles de millones de dólares de 1990).

AR(1): Para eliminar la presencia de autocorrelación.

Tanto los de los parámetros de las variables PIB portugués y precios de las exportaciones son significativas estando sus estadísticos t en valor absoluto por encima de 2. Esta regresión tenía problemas de autocorrelación con lo que se le añadió un coeficiente autorregresivo para eliminar dicho impacto.

Por otra parte los precios tienen un impacto negativo, si aumentan mucho nuestros precios de exportación respecto a los precios domésticos lusos el impacto en las exportaciones es negativo. Se ha intentado introducir unas variables ficticia tanto aditiva como multiplicativa, para los distintos años 1986 y 1992, siendo las del año 1992 más significativa positivo, pero cuyo estadístico t no llegaba a 2 y siendo la probabilidad de equivocarse alta.

Posteriormente mostraremos una tabla con los resultados obtenidos en el análisis:

Tabla modelos de exportaciones de Galicia:

	c	PIBi	PX	AR(1)	DW	R ²
Francia	-6.42	2.49			1.45	0.69
Portugal		2.69	-1.18	0.49	1.61	0.97

Los resultados nos muestran la alta bondad del ajuste sobre todo en el análisis para Portugal, la inexistencia de autocorrelación dado el valor del Durbin-Watson, y la influencia positiva de los distintos PIB de cada país sobre las exportaciones gallegas.

Importaciones

Tomamos como regresión la que toma los precios de las importaciones con Francia, el Valor añadido bruto y una variable ficticia aditiva, para determinar el impacto del año 1992 y siguientes sobre el PIB de Francia.

Las variables utilizadas para el caso de Francia son:

LOG(MGFR90): Importaciones procedentes de Francia (millones de dólares de 1990).

LOG(PMFR90): Precios de las importaciones tomadas como el ratio de índice de precios de España de las importaciones y el IPC base 1990.(Base 1990).

LOG(VABG90): Valor añadido gallego.(millones de dólares de 1990)

D92: Variable dummy que toma valores 1 de 1992 a 1997 y 0 en el resto.

LOG(PIBFR): PIB de Francia (miles de millones de dólares de 1990).

Analizando los resultados vemos que los precios tienen un impacto negativo sobre las importaciones, cosa totalmente lógica y previsible, el valor añadido bruto tiene un impacto positivo sobre las importaciones provenientes de Francia.

La explicación de este fenómeno está probablemente en el peso de la factoría Citroën Hispania S.A y todas las empresas conexas que tienen un peso considerable en las importaciones que provienen de Francia.

En cuanto a las importaciones desde Portugal se ha realizado la misma tarea siempre analizando el impacto que tienen las distintas variables macroeconómicas sobre las importaciones.

Las variables tomadas en este caso son:

LOG(MGPO90): Importaciones de provenientes de Portugal (millones de dólares de 1990).

LOG(PMGPO90): Precios de importación que es el ratio del índice de precios de las importaciones de España y el IPC. (Base 90).

LOG(PIBPO): PIB portugués (miles de millones de dólares de 1990).
Las variables dummy utilizadas anteriormente.

En la regresión se han tomado como variables explicativas , los precios a las importaciones, el PIB portugués y las importaciones del año y una variable ficticia para el año 1992.

Se ha obtenido significatividad alta para todos los parámetros de las variables puesto que los t estadísticos son en todos los casos mayores a 2 en valor absoluto.

En la siguiente tabla mostramos los distintos resultados que se obtuvieron en el análisis econométrico para las importaciones. En ella aparecen las variables incluidas en el análisis, diferenciando cada país:

Tabla modelos de importaciones de Galicia:

	VABG	PM	PIBi	D92	DW	R ²
Francia	0.79	-2.58	1.49	0.39	1.65	0.96
Portugal		-2.56	4.09	-0.25	1.55	0.99

Existe una alta bondad del ajuste en ambos casos, un impacto negativo de los precios. El valor del Durbin-Watson nos demuestra la ausencia de autocorrelación , la variable ficticia para el año 1992 tiene un comportamiento dispar para cada país.

5. Conclusiones

De las exportaciones en términos globales destacan los sectores expansivos como los relacionados con el automóvil, la pesca y el de

la confección. Pierden peso los sectores del aluminio, la fundición, hierro y acero y el de los combustibles.

Las exportaciones están muy concentradas en determinadas empresas, para los años 1991, 1992 y 1993; en 5 de ellas: Citroën Hispania S.A, Repsol Petróleo S.A, Aluminio Español, Enrique Lorenzo y Cía, e Inditex.

Al igual que las exportaciones, se desarrollan mucho las importaciones que tienen relación con los sectores del automóvil, la pesca y la confección. Pierden peso las importaciones de combustibles, las de aluminio y las del grupo de fundición, hierro y acero.

Existen también en las importaciones un elevado grado de concentración en determinadas empresas. Para los mismos años que con las exportaciones: 1991, 1992 y 1993, las más representativas son Citroën Hispania S.A, Repsol Petróleo, Inditex S.A, Pescanova S.A y Alumina Española.

Prácticamente las mismas empresas que están a la cabeza de las empresas exportadoras lo están también en las importadoras.

En el comercio con Francia destaca el peso de la multinacional Citroën Hispania S:A, lo que lleva a tener un peso considerable en las exportaciones y en las importaciones. El comercio con este país aumentó tanto del lado de las exportaciones como de las importaciones pasando a tener un saldo negativo tras 1989.

Con Portugal ocurre lo mismo, aunque para las exportaciones hay una reducida caída en el año 1992. El saldo es siempre favorable a Galicia.

Del análisis econométrico se sacan las siguientes conclusiones:

El año 1992 es muy significativo para las importaciones puesto que a partir de ese año se incrementan.

En el caso portugués el análisis econométrico nos dice que el PIB de este país tiene una influencia positiva muy importante sobre las exportaciones de Galicia y los precios una influencia negativa. Es evidente que el crecimiento de la región Norte portuguesa tuvo un impacto sobre nuestras exportaciones, gracias sobre todo a los lazos que se han ido forjando estos últimos años.

En las importaciones de Galicia el PIB portugués tienen también una influencia positiva. Por otra parte el año 1992 influye negativamente en las importaciones, como se manifiesta en el coeficiente de la variable ficticia D92.

El PIB francés tiene una importancia destacable como demandante de las exportaciones de Galicia. El modelo de importaciones de Galicia procedentes de Francia proporciona resultados similares a los de Portugal en lo que respecta al impacto positivo del PIB y al impacto negativo de los precios.

Bibliografía

CANCELO, M.T (1996). *“Estudio de la competitividad de la industria española dentro del Marco Comunitario. Un análisis econométrico”*. Tesis doctoral. Universidad de Santiago de Compostela.

CANCELO, M.T y GUISÁN, M.C (1999). *“Educación, inversión y competitividad en los países de la OCDE 1964-1994”*. Documento de econometría. Nº12. Universidad de Santiago de Compostela.

CONSEJO DE CÁMARAS GALLEGAS DE COMERCIO, INDUSTRIA Y NAVEGACIÓN (1986): *“Galicia catalogo de exportaciones 1983-1984*. Xunta de Galicia y consellería de Economía, Hacienda y Comercio.

CRISTETO BLANCO, B. y SÁNCHEZ DE SÁN DAMASO (1986): “Comercio exterior de Galicia. Informe de 1991”. Banco Pastor.

FARIÑA, J. C. (1989). “ *Criterios para la medición del comercio Intra-industrial. Una aplicación a España*”. Fundación empresa Pública y Universidad Complutense. Documento de trabajo 8902.

FRÍAS, I, IGLESIAS, A, y NEIRA, I. (2000). “Regional Specialization and Trade Patterns in Europe”. *40 th Congress European Regional Science Association Regional* . Barcelona.

FUNDACIÓN BBV (1999): “Renta Nacional de España y su distribución provincial. Serie homogénea. Años 1955 a 1993 y avances 1994. Tomo I.

GUISÁN, M.C.; CANELO, M.T.; AGUAYO, E. y DIAZ, M.R. (2001): “*Modelos econométricos interregionales de crecimiento de la industria y los servicios en las regiones europeas 1985-1995*”. Distribuye Mundi-Prensa.

HERNÁNDEZ, J. (1994): “*Comercio exterior de Galicia*” III Coloquio Galaico-Mihoto. Volumen I. pp-93-105,

ICEX, www.icex.es

IGE, www.ige.es

INE, www.ine.es

INSTITUTO JOSÉ CORNIDE DE ESTUDIOS CORUÑESES (1998). Presente y futuro de La Coruña.

MADDISON, A. (2001): *L'economie mondiale: une perspective millénaire*. Etudes du centre de développement de l'OCDE.

MAYES, D.G. (1981) *Applications of Econometrics* Prentice-Hall International.

TENA, J.(1999) “Comercio exterior de Galicia en 1998” *Boletín económico del ICE*, nº 2620. pp13-28

TIZÓN SEQUEIROS, J. G.(1999): “*El comercio exterior de Galicia 1980-1997*”. Instituto de estudios económicos de Galicia. Fundación Pedro Barrié de la Maza. A Coruña.