

福井大学地域環境研究教育センター研究紀要  
「日本海地域の自然と環境」  
No.10, 15-39, 2003

## 2002年石川県白山系で採集された甲虫類 付 オオキノコムシ科昆虫の1新種の記載

A List of Beetles Collected from Mt. Hakusan of Central Honshu, Japan, in 2002,  
with Description of a New Species of the Genus *Tritoma* (Coleoptera: Erotylidae)

保科 英人  
(福井大学教育地域科学部)

佐々治寛之  
(福井県丸岡町)

高橋 直樹  
(九州大学(大学院)生物防除研究施設)

牛嶋 啓明  
(福井大学大学院教育学研究科)

白山系は、石川県を中心として、福井県、岐阜県、富山県の4県にまたがる本州最西端の高山地帯である。2002年の6月から10月にかけて、著者の保科、高橋、牛嶋は、環境省からの調査許可を得て、石川県内の白山系で、甲虫類の採集を行った。採集された甲虫類のうち、同定結果が得られたものを、本稿でリストとして作成した。今回記録する種数は、53科288種である。残念ながら、未同定の標本も多くあり、リストに記された甲虫類は、本調査で採集されたものの一部である。例えば、多くの種が採集されたハネカクシ科は、同定がすすんでいないものが少なくなく、本稿で示したハネカクシ科のリストは全体の1/4以下にすぎないことをあらかじめ述べておく。またコケムシ科も未記載種が少なからず採集されており、本稿で白山系のファウナの全容が明らかにされたとは言い難い。

甲虫類の一般的な地域リストでは、体サイズが比較的大きく、同定も困難でないクワガタムシやコガネムシ、カミキリムシなどが多く含まれる。しかし、今回の調査では、採集された甲虫類の大半は第一著者が得たものである。第一著者の専門は土壌性甲虫類であり、本稿で記録された甲虫類は必然的に土壌性のものが多くなっている。よって、今回記録した甲虫類のうち、クワガタムシなどが極端に少なく、またテントウムシの専門家である佐々治が著者の一人に入っているが、僅か2種しか記録されていないのは、このような事情による。

白山の甲虫類の概要をつかむ資料としては、「石川県の昆虫」(石川県, 1998)がある。これは、白山系の昆虫のみを扱っているのではないが、石川県内から記録された種の具体的な産地があげられているので、1998年までに白山系で記録された甲虫類をリストアップすることができる。しかし、「石川県の昆虫」を見ると、種の同定のための資料を「原色日本甲虫図鑑①~④」(保育社, 1985)に頼りきった分類群があるようである。特に微小甲虫類ではこの傾向が顕著であり、「石川県の昆虫」で記録されている微小甲虫類には、その同定に信頼がおけないものが少なからず含まれている。そこで、本稿では、「石川県の昆虫」を重要な対比資料とせず、石川県初記録という文言は付記しなかった。それぞれの種ごとの産地データのうち、採集年は全て2002年であり、特に採集者を記していないもの

(キーワード: 石川県, 白山, 甲虫類, 新種記載, オオキノコムシ科)

Hideto HOSHINA

(Faculty of Education & Regional Studies, Fukui University, 910-8507 Japan)

Hiroyuki SASAJI

(Kawakami, Maruoka-cho, Fukui Pref., 910-0206 Japan)

Naoki TAKAHASHI

(Institute of Biological Control, Faculty of Agriculture, Kyushu University, Fukuoka, 812-8581 Japan)

Hiroaki USHIJIMA

(Graduate School of Education, Fukui University, 910-8507 Japan)

は全て第一著者の保科によるものである。また、産地データの最後に採集方法の略号を付けた。略号がしめす意味は、(lit.)=落葉をふるい、ツルグレン装置を用いて抽出；(FIT)=flight intercept trapを用いた採集；(UT)=尿素トラップを用いた採集；(LT)=ライトトラップを用いた採集；(beating)=枯れ木や倒木、キノコなどを叩き、落下してくる甲虫類を拾う採集；(sweeping)=枝先や樹冠等を網ですくう採集；(PHT)=ピットホールトラップを用いた採集である。また、甲虫類の採集された産地のうち、最も頻繁に出てくる「猿壁堰堤」という単語がある。猿壁堰堤とは、書いて字のごとく河川敷にある堤であるが、実際に採集したのは、この堰堤近くの登山道内の森林内であることを明記しておきたい。また、室堂や砂防新道、観光新道、エコーライン、南竜道以外の調査地域の環境は、ほぼ全てがブナなどの落葉樹林帯である。また、同定者を末尾に明記しなかった種の同定担当は以下のとおりである。

オサムシ科：新井浩二氏

ムクゲキノコムシ科：澤田義弘博士

タマキノコムシ科：西川正明氏および保科

エンマムシ科，シデムシ科，ハネカクシ科デオキノコムシ亜科，コケムシ科：保科

ハネカクシ科メダカハネカクシ亜科：直海俊一郎博士

ハネカクシ科アリガタハネカクシ亜科：渡辺泰明博士

ハネカクシ科アリヅカムシ亜科：新井志保氏，菅谷洋氏，中田勝之氏

クワガタムシ科，ナガハナノミ科，タマムシ科，カッコウムシ科，ヒゲブトコメツキムシ科，カッコ

ウムシ科，ケシキスイ科，ネスイムシ科，ヒメキノコムシ科，ヒラタムシ科，ホソヒラタムシ科，キ

スイムシ科，オオキスイムシ科，ムクゲキスイムシ科，コメツキモドキ科，オオキノコムシ科，カク

ホソカタムシ科，テントウムシ科，ヒメマキムシ科，ホソカタムシ科，コキノコムシ科，ツツキノコ

コムシ科，キノコムシダマシ科，ナガクチキムシ科，アリモドキ科，ゴミムシダマシ科，ハムシ科，ナ

ガキクイムシ科：佐々治

ジョウカイボン科，ホタルモドキ科：高橋

ヒゲナガゾウムシ科，オトシブミ科，チョッキリゾウムシ科，ゾウムシ科：森本桂博士

キクイムシ科：後藤秀章氏

## 2002年本調査で採集された甲虫類のリスト

### Carabidae オサムシ科

(Carabinae オサムシ亜科)

*Carabus maiyanus maiyanus* Bates, 1873 マヤサンオサムシ

3 exs., 猿壁堰堤, 2-22. viii. (PHT). (保科同定)

*Pentacarabus harmandi mizunumai* (Ishikawa, 1972) ハクサンホソヒメクロオサムシ

3 exs., 猿壁堰堤, 4-14. ix. (PHT).

*Leptocarabus arboreus hakusanus* (Nakane, 1961) ハクサンクロナガオサムシ

1 ex., 猿壁堰堤, 30. viii.-4. ix. (PHT); 6 exs., 猿壁堰堤, 4-14. ix. (PHT).

*Leptocarabus procerulus procerulus* (Chaudoir, 1862) クロナガオサムシ

2 exs., 猿壁堰堤, 2-22. viii. (PHT) (保科同定); 2 exs., 砂防新道, 1-18. x. (PHT). (保科同定)

(Nebriinae マルクビゴミムシ亜科)

*Nebria reflexa* Bates, 1883 ヒメマルクビゴミムシ

1 ex., 市ノ瀬, 13. x., T. Saito leg. (齋藤琢巳同定)

(Trechinae チビゴミムシ亜科)

*Trechus (Epaphius) vicarious* Bates, 1883 オンタケチビゴミムシ  
7 exs., 室堂 (alt. 2,500m), 1.x. (lit.).

(Patrobinae ヌレチゴミムシ亜科)

*Apatrobis echigonus* (Habu et Baba, 1962) ヒメヌレチゴミムシ  
1 ex., 別当出会, 26. vi. (lit.); 4 exs., チブリ尾根, 29. vi. (lit.); 1 ex., 猿壁堰堤, 25-30. ix. (PHT).

(Pterostichinae ナガゴミムシ亜科)

*Stomis prognathus* Bates, 1883 キバナナガゴミムシ  
1 ex., 市ノ瀬, 23. vi., K. Kitayama leg. (北山健司同定); 1 ex., 市ノ瀬, 26. vi. (lit.); 1 ex., 別当出会, 12. vii. (lit.); 2 exs., 釈迦新道, 12. vii. (lit.); 1 ex., 猿壁堰堤, 14-25. ix. (PHT).

*Trigonognatha aurescens* Bates, 1883 キンイロオオゴミムシ  
2 exs., 猿壁堰堤, 22-29. viii. (PHT); 1 ex., 猿壁堰堤, 30. viii.-4. ix. (PHT).

*Pterostichus (Ragadus) polygenus* Bates, 1883 ニッコウヒメナガゴミムシ  
1 ex., 市ノ瀬, 3. vi. (lit.); 1 ex., 別当出会, 26. vi. (lit.); 1 ex., チブリ尾根, 29. vi. (lit.); 1 ex., 釈迦新道, 12. vii. (lit.); 3 exs., 猿壁堰堤, 4-14. ix. (PHT).

*Pterostichus yoritomus* Bates, 1873 ヨリトモナガゴミムシ  
1 ex., 別当出会, 26. vi. (lit.); 1 ex., 釈迦新道, 12. vii. (lit.); 2 exs., 猿壁堰堤, 4-14. ix. (PHT).

*Pterostichus (Pterostichus) abaciformis* Straneo, 1955 ムナビロオオナガゴミムシ  
1 ex., 釈迦新道, 2-22. viii. (PHT); 3 exs., 猿壁堰堤, 30. viii.-4. ix. (PHT).

*Pterostichus (Nialoe) nakanei* Straneo, 1955 ナカネナガゴミムシ  
1 ex., 猿壁堰堤, 4-14. ix. (PHT).

*Pterostichus (Palalianoe) uenoi* Straneo, 1951 ウエノオオナガゴミムシ  
2 exs., 市ノ瀬, 13. x., T. Saito leg. (齋藤琢巳同定)

*Parabrosicus crassipalpis* (Bates, 1873) フトクチヒゲヒラタゴミムシ  
1 ex., チブリ尾根, 29. vi. (lit.); 1 ex., 猿壁堰堤, 22-29. viii. (FIT); 1 ex., 猿壁堰堤, 30. viii.-4. ix. (PHT); 1 ex., 猿壁堰堤, 14-25. ix. (PHT).

*Colpodes atricomus* Bates, 1873 クロモリヒラタゴミムシ  
1 ex., 猿壁堰堤, 30. vii.-2. viii., H. Hoshina & N. Takahashi leg. (FIT); 2 exs., 猿壁堰堤, 2-22. viii. (FIT).

*Colpodes lampros* Bates, 1873 コハラアカモリヒラタゴミムシ  
1 ex., 市ノ瀬, 3. vi. (lit.).

*Colpodes specularator* Harold, 1878 ホソモリヒラタゴミムシ  
1 ex., 市ノ瀬, 23. vi., K. Kitayama leg. (北山健司同定)

*Colpodes sylphis* Bates, 1873 キンモリヒラタゴミムシ  
1 ex., 市ノ瀬, 13. x., T. Saito leg. (齋藤琢巳同定)

*Agonum kitanoi* (Habu, 1956) キタノヒラタゴミムシ  
4 exs., 室堂 (alt. 2,500m), 1.x. (lit.).

*Synuchus cycloderus* (Bates, 1873) クロツヤヒラタゴミムシ  
1 ex., 別当出会, 12. vii. (lit.); 1 ex., 釈迦新道, 12. vii. (lit.); 1 ex., 釈迦新道, 22-29. viii. (PHT); 3 exs.,

猿壁堰堤, 14-25. ix. (PHT); 4 exs., 猿壁堰堤, 25-30. ix. (PHT); 1 ex., 市ノ瀬, 13. x., T. Saito leg. (齋藤琢巳同定)

*Synuchus melantho* (Bates, 1883) コクロツヤヒラタゴミムシ

3 exs., 別当出会, 26. vi. (lit.); 2 exs., 釈迦新道, 12. vii. (lit.); 1 ex., 猿壁堰堤, 4-14. ix. (PHT).

*Synuchus crocatus* (Bates, 1883) シラハタツヤヒラタゴミムシ

2 exs., 釈迦新道, 2-22. viii. (PHT); 1 ex., 猿壁堰堤, 30. viii.-4. ix. (PHT); 2 exs., 猿壁堰堤, 14-25. ix. (PHT); 2 exs., 猿壁堰堤, 25-30. ix. (PHT).

*Synuchus agonus* (Tschitscherine, 1895) ニッポンツヤヒラタゴミムシ

4 exs., 市ノ瀬, 26. vi. (lit.); 3 exs., 別当出会, 12. vii. (lit.); 3 exs., 釈迦新道, 12. vii. (lit.); 1 ex., チブ  
リ尾根, 1. viii. (lit.); 4 exs., 猿壁堰堤, 4-14. ix. (PHT).

*Synuchus montanus montanus* Lindroth, 1956 ミヤマツヤヒラタゴミムシ

2 exs., 猿壁堰堤, 22-29. viii. (PHT); 1 ex., 猿壁堰堤, 4-14. ix. (PHT); 2 exs., 猿壁堰堤, 14-25. ix. (PHT); 7 exs., 猿壁堰堤, 25-30. ix. (PHT).

*Synuchus atricolor* (Bates, 1883) ホソツヤヒラタゴミムシ

1 ex., 猿壁堰堤, 2-22. viii. (FIT); 1 ex., 猿壁堰堤, 22-29. viii. (FIT); 1 ex., 猿壁堰堤, 30. viii.-4. ix. (PHT).

*Pristosia aeneola* (Bates, 1873) ホソヒラタゴミムシ

1 ex., 猿壁堰堤, 22-29. viii. (FIT); 1 ex., 猿壁堰堤, 22-29. viii. (PHT); 1 ex., 猿壁堰堤, 30. viii.-4. ix. (PHT).

*Trephionus kinoshitai* Habu, 1954 シロウマホソヒラタゴミムシ

2 exs., 釈迦新道, 12. vii. (lit.); 3 exs., 猿壁堰堤, 4-14. ix. (PHT); 2 exs., 14-25. ix. (PHT); 7 exs., 猿壁  
堰堤, 25-30. ix. (PHT).

(Harpalinae ゴモクムシ亜科)

*Stenolophus agonoides* Bates, 1883 ナガマメゴモクムシ

1 ex., 市ノ瀬, 13. x., T. Saito leg. (齋藤琢巳同定)

(Lebiinae アトキリゴミムシ亜科)

*Apristus grandis* Andrewes, 1937 スジミズアトキリゴミムシ

1 ex., 市ノ瀬, 13. x., K. Kitayama leg. (北山健司同定)

*Dromius matsudai* Habu, 1952 エゾホソアトキリゴミムシ

1 ex., 猿壁堰堤, 22-29. viii. (FIT).

Brachinidae ホソクビゴミムシ科

*Brachinus stenoderus* Bates, 1873 コホソクビゴミムシ

1 ex., 市ノ瀬, 23. vi., H. Ashida leg. (芦田久同定)

Histeridae エンマムシ科

*Trypeticus fagi* (Lewis, 1884) ツツエンマムシ

1 ex., 猿壁堰堤, 30. vii.-2. viii., H. Hoshina & N. Takahashi leg. (FIT); 1 ex., 猿壁堰堤, 2-22. viii. (FIT).

## Ptiliidae ムクゲキノコムシ科

*Acrotrichis lewisii* (Matthews, 1884) ムナビロムクゲキノコムシ

1 ex., 釈迦新道, 30. vii.-2. viii., H. Hoshina & N. Takahashi leg. (FIT).

*Acrotrichis meridiana* Y. Sawada et Hirowatari, 2002 ミナミケシツブムクゲキノコムシ

1 ex., 別当出会, 22-27. viii. (UT); 3 exs., 白山禅定道, 14-25. ix. (UT).

*Acrotrichis sericans* (Heer, 1841) ケシツブムクゲキノコムシ

4 exs., 市ノ瀬, 4-14. ix. (UT).

*Acrotrichis similaris* Sundt, 1969 ニセクボタムクゲキノコムシ

1 ex., 釈迦新道, 30. vii.-2. viii., H. Hoshina & N. Takahashi leg. (FIT).

*Ptenidium magnum* (Erichson, 1909)

5 exs., チブリ尾根, 29. vi. (lit.); 6 exs., 別当出会, 12. vii. (lit.); 2 exs., 釈迦新道, 12. vii. (lit.).

*Ptinella lewisiana* Matthews, 1884

1 ex., 猿壁堰堤, 2-22. viii. (FIT); 2 exs., 猿壁堰堤, 22-29. viii. (FIT); 4 exs., 猿壁堰堤, 30. viii.-4. ix. (FIT).

*Cissidium adustipenne* (Motschulsky, 1868) ヒサゴムクゲキノコムシ

1 ex., 釈迦新道, 12. vii. (lit.).

## Leiodidae タマキノコムシ科

*Cyrtusa antennaria* Daffner, 1989 ハラビロヒカゲタマキノコムシ

1 ex., 猿壁堰堤, 29. viii. (lit.).

*Cyrtusa stewarti* Daffner, 1989 ミヤマヒカゲタマキノコムシ

1 ex., 猿壁堰堤, 22-29. viii. (PHT); 1 ex., 猿壁堰堤, 30. viii.-4. ix. (PHT).

*Pseudocolenis grandis* (Portevin, 1905)

1 ex., 白山禅定道, 3. viii. (lit.); 1 ex., 猿壁堰堤, 3. viii. (lit.); 2 exs., 猿壁堰堤, 4-14. ix. (PHT).

*Pseudocolenis hilleri* Reitter, 1884

1 ex., 釈迦新道, 31. vii., H. Hoshina & N. Takahashi leg. (LT); 1 ex., 釈迦新道, 30. vii.-2. viii., H. Hoshina & N. Takahashi leg. (FIT); 1 ex., 猿壁堰堤, 14-25. ix. (FIT).

*Colenis lunaris* Hoshina, 1999 ルナラクヨウタマキノコムシ

1 ex., 猿壁堰堤, 1-18. x. (FIT).

*Colenis pecki* (Daffner, 1988) タカネラクヨウタマキノコムシ

1 ex., 釈迦新道, 30. vii.-2. viii., H. Hoshina & N. Takahashi leg. (FIT); 1 ex., 猿壁堰堤, 22-29. viii. (FIT).

*Creagrophorus japonicus* Daffner, 1989 コレキヨダルマタマキノコムシ

1 ex., 猿壁堰堤, 4-14. ix. (FIT).

*Anisotoma annae* Svec, 1992 ズモンクシヒゲタマキノコムシ

1 ex., 猿壁堰堤, 22-29. viii. (FIT).

*Anisotoma besucheti* Angelini et De Marzo, 1990 ヒメクシヒゲタマキノコムシ

1 ex., チブリ尾根, 1. viii. (beating); 1 ex., 猿壁堰堤, 2-22. viii. (FIT).

*Anisotoma biplagiata* (Portevin, 1927) ベニモンクシヒゲタマキノコムシ

1 ex., 釈迦新道, 12. vii. (beating); 2 exs., 猿壁堰堤, 4-14. ix. (FIT).

*Anisotoma frontalis* (Portevin, 1927) コゲチャクシヒゲタマキノコムシ

5 exs., 猿壁堰堤, 22-29. viii. (FIT); 2 exs., 猿壁堰堤, 30. viii.-4. ix. (FIT).

*Sphaeroliodes rufescens* Portevin, 1905 アカバタマキノコムシ

1 ex., 猿壁堰堤, 14-25. ix. (FIT).

- Agathidium (Cyphocheble) annulatum* Hisamatsu, 1957 ワモンマルタマキノコムシ  
1 ex., 猿壁堰堤, 18-31. x. (FIT).
- Agathidium (Cyphocheble) subalatum* Angelini et De Marzo, 1990 シンシュウマルタマキノコムシ  
1 ex., チブリ尾根, 18. x. (lit.).
- Agathidium (Cyphocheble) subcostatum* Portevin, 1905 オオマルタマキノコムシ  
1 ex., 猿壁堰堤, 14-25. ix. (FIT).
- Agathidium (Neocheble) cribratum* Portevin, 1905 ノコギリマルタマキノコムシ  
1 ex., 観光新道, 3. vi. (beating).
- Agathidium (Neocheble) kamikaze* Angelini et De Marzo, 1990 カミカゼマルタマキノコムシ  
1 ex., 観光新道, 3. vi. (beating).
- Agathidium (Agathidium) cariniceps* Hisamatsu, 1956 ニセオオマルタマキノコムシ  
2 exs., 観光新道, 3. vi. (lit.); 1 ex., 釈迦新道, 12. vii. (lit.); 3 exs., 別当出会, 12. vii. (lit.).
- Ptomaphagus takaosanus* Nakane, 1982 タカオオニセチビシデムシ  
4 exs., 白山禅定道, 14. ix. (lit.).
- Ptomaphagus kuntzeni* Sokolowski, 1957 ハギニセチビシデムシ  
1 ex., 猿壁堰堤, 2-22. viii. (PHT).
- Micronemadus pusillimus* (Kraatz, 1877) クリバネチビシデムシ  
2 exs., 釈迦新道, 25-31. vii. (UT); 4 exs., 市ノ瀬, 4-14. x. (UT); 3 exs., 白山禅定道, 14-25. ix. (UT).
- Prionochaeta harmandi* Portevin, 1902 オオクロチビシデムシ  
1 ex., 猿壁堰堤, 2-22. viii. (FIT); 4 exs., 別当出会, 22-27. viii. (UT); 1 ex., 猿壁堰堤, 22-29. viii. (FIT).
- Catops shibatai* Y. Hayashi, 1987  
4 exs., 猿壁堰堤, 18-31. x. (FIT).
- Mesocatops japonicus* (Jeannel, 1936) ホソムネコチビシデムシ  
1 ex., 猿壁堰堤, 2-22. viii. (PHT); 1 ex., 猿壁堰堤, 22-29. viii. (FIT).
- Sciodreporoides fumatus* (Spence, 1815) カバイロコチビシデムシ  
1 ex., 猿壁堰堤, 2-22. viii. (FIT); 1 ex., 猿壁堰堤, 22-29. viii. (FIT).

#### Silphidae シデムシ科

- Nicrophorus quadripunctatus* Kraatz, 1897 ヨツボシモンシデムシ  
1 ex., 猿壁堰堤, 25-30. ix. (FIT); 1 ex., 猿壁堰堤, 1-18. x. (FIT).

#### Agyrtidae ツヤシデムシ科

- Apteroloma calathoides* (Portevin, 1914) チャイロホソツヤシデムシ  
1 ex., 市ノ瀬, 13. x., K. Kitayama leg. (北山健司同定)
- Apteroloma discicolle* (Lewis, 1893) ムナグロホソツヤシデムシ  
1 ex., 市ノ瀬, 13. x., T. Saito leg. (齋藤琢巳同定)
- Ipelates curtus* (Portevin, 1914) ウスイロオサシデムシ  
1 ex., 猿壁堰堤, 14-25. ix. (PHT); 1 ex., 猿壁堰堤, 1-18. x. (PHT). (保科同定)

#### Staphylinidae ハネカクシ科

(Omaliinae ヨツメハネカクシ亜科)

*Camioieum loripes* Lewis, 1893 キイロツヤシデムシモドキ

1 ex., チブリ尾根, 29. vi. (lit.). (佐々治同定)

ハネカクシ科の甲虫は鞘翅が著しく短く、腹部の大部分が露見するが、本種は腹部が鞘翅に覆われ、特異な形状を示す。

(Steninae メダカハネカクシ亜科)

*Stenus (Hypostenus) keman* Naomi, 1990

1 ex., 別当出会, 26. vi. (lit.); 6 exs., 釈迦新道, 12. vii. (lit.); 1 ex., 観光新道, 3. viii. (lit.).

(Paederinae アリガタハネカクシ亜科)

*Lathrobium hakusanum* Y. Watanabe et Hoshina, 2003 ハクサンコバネナガハネカクシ

4 exs., 猿壁堰堤, 29. vi. (lit.); 1 ex., 釈迦新道, 12. vii. (lit.).

*Lathrobium kagaense* Y. Watanabe et Hoshina, 2003 カガヒメコバネナガハネカクシ

2 exs., 猿壁堰堤, 29. vi. (lit.); 2 exs., 別当出会, 12. vii. (lit.).

*Lathrobium sasajii* Y. Watanabe, 2001 ササジヒメコバネナガハネカクシ

2 exs., 市ノ瀬, 3. vi. (lit.); 2 exs., 別当出会, 12. vii. (lit.).

*Lobrathium cribricolle* (Sharp, 1889) キモンナガハネカクシ

4 exs., 市ノ瀬, 13. x., H. Ashida leg. (芦田久同定)

(Tachyporinae シリボソハネカクシ亜科)

*Lordithon irregularis* (Weise, 1877) ハスオビキノコハネカクシ

1 ex., 市ノ瀬, 13. x., T. Saito leg. (齋藤琢巳同定)

(Pselaphinae アリヅカムシ亜科)

*Parapyxidicerus carinatus* K. Sawada, 1964 シュモクアリヅカムシ

2 exs., 猿壁堰堤, 30. vii.-2. viii., H. Hoshina & N. Takahashi leg. (FIT).

*Philoscotus brevis* K. Sawada, 1957 マルガタオチバアリヅカムシ

1 ex., チブリ尾根, 29. iv. (lit.); 2 exs., 釈迦新道, 12. vii. (lit.); 2 exs., 観光新道, 3. viii. (lit.).

*Philoscotus persimilis* Nomura, 1988 オチバアリヅカムシ

1 ex., 釈迦新道, 12. vii. (lit.).

*Philoscotus tenuis* Nomura, 1988 ホソオチバアリヅカムシ

1 ex., 別当出会, 12. vii. (lit.); 1 ex., 釈迦新道, 12. vii. (lit.).

*Philoscotus venustus* Nomura, 1988 ヒメオチバアリヅカムシ

1 ex., 別当出会, 26. vii. (lit.).

*Batrisodes dorsalis* Jeannel, 1958 タカオトゲアリヅカムシ

1 ex., 釈迦新道, 12. vii. (lit.); 1 ex., 猿壁堰堤, 30. viii.-4. ix. (FIT).

*Batristilbus politus* (Sharp, 1883) エグリチイロアリヅカムシ

1 ex., 市ノ瀬, 3. iv. (lit.).

*Batriscenellus japonicus japonicus* (Sharp, 1883)

1 ex., 市ノ瀬, 3. iv. (lit.); 8 exs., チブリ尾根, 29. iv. (lit.).

*Batriscenellus kujumontanus* Nomura, 1991 キュウシュウハラクボアリヅカムシ

- 1 ex., 白山禅定道, 14. ix. (lit.).  
*Batriscenellus similis* (Sharp, 1883) アナバラアリヅカムシ  
 1 ex., 猿壁堰堤, 30. viii.-4. ix. (FIT).  
*Batriscenellus transformis* Nomura, 1991  
 1 ex., 観光新道, 3. viii. (lit.); 1 ex., 猿壁堰堤, 30. viii.-4. ix. (FIT).  
*Batrisceniola dissimilis* (Sharp, 1874) アナズアリヅカムシ  
 4 exs., 釈迦新道, 12. vii. (lit.); 3 exs., 観光新道, 3. viii. (lit.).  
*Triomicrus protervus* (Sharp, 1874) マルムネアリヅカムシ  
 4 exs., チブリ尾根, 29. iv. (lit.); 2 exs., 釈迦新道, 12. vii. (lit.); 1 ex., 別当出会, 12. vii. (lit.).  
*Triomicrus sternalis* Löbl, Kurbatov et Nomura, 1998 トガリマルムネアリヅカムシ  
 1 ex., チブリ尾根, 29. iv. (lit.); 2 exs., 釈迦新道, 12. vii. (lit.); 1 ex., 観光新道, 3. viii. (lit.).  
*Triomicrus sublaevis* Raffray, 1909 スベマルムネアリヅカムシ  
 5 exs., チブリ尾根, 29. iv. (lit.); 1 ex., 釈迦新道, 12. vii. (lit.); 1 ex., 別当出会, 12. vii. (lit.).  
*Bryaxis frontalis* Jeannel, 1958 ナガオノヒゲアリヅカムシ  
 1 ex., 釈迦新道, 12. vii. (lit.); 2 exs., 観光新道, 3. viii. (lit.).  
*Bryaxis japonicus* (Sharp, 1874) ヤマトオノヒゲアリヅカムシ  
 1 ex., 市ノ瀬, 3. iv. (lit.); 1 ex., 別当出会, 26. vi. (lit.); 2 exs., 観光新道, 3. viii. (lit.).  
*Bryaxis jomon* Löbl, Kurbatov et Nomura, 1998 ジョウモンオノヒゲアリヅカムシ  
 1 ex., 別当出会, 12. vii. (lit.); 4 exs., 猿壁堰堤, 30. vii.-2. viii., H. Hoshina & N. Takahashi leg. (FIT); 1 ex., 観光新道, 3. viii. (lit.).  
*Bryaxis sauteri* Raffray, 1909 ザウターオノヒゲアリヅカムシ  
 1 ex., 市ノ瀬, 3. iv. (lit.); 1 ex., 別当出会, 26. vi. (lit.); 5 exs., 釈迦新道, 12. vii. (lit.).  
*Tainochus insulicola* Nomura et Lee, 1992 シマムクゲアリヅカムシ  
 1 ex., 猿壁堰堤, 2-22. viii. (PHT).  
*Diartiger fossulatus ispartae* (Karaman, 1969)  
 1 ex., 市ノ瀬, 3. iv. (lit.).  
*Diartiger kubotai* Nomura, 1997 クボタヤマトヒゲブトアリヅカムシ  
 3 exs., チブリ尾根, 29. iv. (lit.).
- (Scaphidiinae デオキノコムシ亜科)
- Ascaphium apicale* Lewis, 1893 ヒメセスジデオキノコムシ  
 3 exs., 釈迦新道, 30. ix. (beating).  
*Ascaphium sulcipenne* Lewis, 1893 アカアシスジデオキノコムシ  
 1 ex., 猿壁堰堤, 22-29. viii. (FIT); 1 ex., 猿壁堰堤, 22-29. viii. (PHT).  
*Scaphidium femorale* Lewis, 1893 ヒメデオキノコムシ  
 1 ex., 観光新道, 3. viii. (beating); 1 ex., 猿壁堰堤, 25-30. ix. (FIT); 1 ex., チブリ尾根, 18. x. (lit.).  
*Scaphidium incisum* Lewis, 1893 ヒメクロデオキノコムシ  
 1 ex., 釈迦新道, 12. vii. (beating).  
*Scaphidium japonum* Reitter, 1877 ヤマトデオキノコムシ  
 1 ex., 観光新道, 3. vi. (beating); 2 exs., 釈迦新道, 30. ix. (beating); 1 ex., 砂防新道, 1-18. x. (PHT).  
*Cyparium mikado* Achard, 1923 カメノコデオキノコムシ  
 1 ex., 市ノ瀬, 26. vi. (lit.); 1 ex., 釈迦新道, 22-27. viii. (PHT).  
*Baocera abnormalis* Nakane, 1963 マルマメデオキノコムシ  
 4 exs., 別当出会, 12. vii. (lit.); 1 ex., 猿壁堰堤, 2-22. viii. (PHT).



*Pseudobironium lewisi* Achard, 1923 ツブデオキノコムシ

1 ex., 釈迦新道, 12. vii. (beating); 1 ex., 猿壁堰堤, 1-18. x. (FIT).

*Toxidium aberrans* Achard, 1923 ヤマトホソケシデオキノコムシ

1 ex., チブリ尾根, 1. viii. (beating).

*Scaphobaeocera japonica* (Reitter, 1880) トビイロホソケシデオキノコムシ

1 ex., チブリ尾根, 1. viii. (beating); 1 ex., 観光新道, 3. viii. (beating).

*Scaphoxium japonicum* Löbl, 1981 ナガケシデオキノコムシ

1 ex., 白山禅定道, 14. ix. (lit.).

#### Scydmaenidae コケムシ科

*Cephenodes vafer* Kurbatov, 1995 チシマムナビロコケムシ

2 exs., 別当出会, 26. vi. (lit.); 2 exs., 猿壁堰堤, 22-29. viii. (FIT).

*Chelonooidum pullatum* Kurbatov, 1995

3 exs., チブリ尾根, 29. vi. (lit.).

*Euconnus lewisii* Sharp, 1887 ルイスヒメコケムシ

2 exs., 市ノ瀬, 26. vi. (lit.); 4 exs., チブリ尾根, 1. viii. (lit.); 3 exs., チブリ尾根, 18. x. (lit.).

#### Lucanidae クワガタムシ科

*Platycerus acticolis* Y. Kurosawa, 1969 コルリクワガタ

1 ex., 市ノ瀬, 3. vi. (lit.).

通常朽ち木中に見られ、ブナ帯に生息する。近縁のルリクワガタとは前胸背板の後角が鋭角に突出することで区別される。少ない。

#### Scarabaeidae コガネムシ科

*Trichius japonicus* Janson, 1885 トラハナムグリ

1 ex., 市ノ瀬, 23. vi., H. Ashida leg. (芦田久同定)

*Protaetia cataphracta* Arrow, 1913 ムラサキツヤハナムグリ

1 ex., 市ノ瀬, 6. viii., M. Saitô leg. (斎藤昌弘同定)

#### Ptilodactylidae ナガハナノミ科

*Ptylogactyla ramie* Lewis, 1895 コヒゲナガハナノミ

1 ex., 猿壁堰堤, 2-22. viii. (FIT).

*Pseidoepilichas niponicus* (Lewis, 1895) クリイロヒゲハナノミ

2 exs., 市ノ瀬, 6. viii., M. Saitô leg. (斎藤昌弘同定)

#### Elmidae ヒメドロムシ科

*Neoriohelmis kurosawai* Nomura, 1958 クロサワドロムシ

1 ex., 市ノ瀬, 6. viii., M. Saitô leg. (斎藤昌弘同定)

#### Limnichidae チビドロムシ科

*Limnichus lewisi* Nakane, 1963 チビドロムシ

1 ex., 市ノ瀬, 13. x., T. Saito leg. (齋藤琢巳同定)

#### Buprestidae タマムシ科

*Agrilus viridiobscurus* E. Saunders, 1873 アオグロナガタマムシ

1 ex., 猿壁堰堤, 22-29. viii. (FIT).

*Coraebus quadriundulatus* Motschulsky, 1866 シロオビナガボソタマムシ

1 ex., 市ノ瀬, 23. vi., K. Kitayama leg. (北山健司同定)

#### Troscidae ヒゲブトコメツキムシ科

*Aulonothroscus longulus* (Weise, 1879) ナガヒゲブトコメツキ

1 ex., 市ノ瀬, 26. vi. (lit.).

#### Eucnemidae コメツキダマシ科

*Bioxylus similis* Hisamatsu, 1985 ニセヒメフトコメツキダマシ

6 exs., 釈迦林道, 14. vii., M. Saitô leg. (齋藤昌弘同定)

#### Lycidae ベニボタル科

*Conderis rufohumeralis* Nakane, 1958 カタアカベニボタル

1 ex., 釈迦林道, 14. vii., M. Saitô leg. (齋藤昌弘同定)

#### Lampyridae ホタル科

*Lucidina accensa* Gorham, 1883 オオオバボタル

1 ex., 市ノ瀬, 23. vi., K. Kitayama leg. (北山健司同定)

#### Omethidae ホタルモドキ科

*Drilonius striatulus* Kiesenwetter, 1874 ホソホタルモドキ

1 ex., 釈迦新道, 31. vii., N. Takahashi leg. (sweeping).

#### Cantharidae ジョウカイボン科

*Hatchiana heydeni* (Kiesenwetter, 1879) クビボソジョウカイ

1 ex., 観光新道, 3. vi. (beating).

*Asiopodabrus kiso* (Nakane, 1989) キソクビボソジョウカイ

1 ex., 観光新道, 3. vi. (beating).

*Asiopodabrus hyogoensis* (Nakane et Makino, 1989) ヒヨウゴクビボソジョウカイ

1 ex., 観光新道, 3. vi. (beating).

*Stenothemus badius* (Kiesenwetter, 1874) クリイロジョウカイ

4 exs., 釈迦新道, 31. vii., N. Takahashi leg. (sweeping); 1 ex., 釈迦新道, 1. viii., N. Takahashi leg. (sweeping).

*Athemus (Athemus) attristatus* (Kiesenwetter, 1874) クロジョウカイ

1 ex., 観光新道, 3. vi. (beating).

*Athemus (Andrathemus) nakanei* (Wittmer, 1953) ミヤマクビアカジョウカイ

3 exs., 観光新道, 3. vi. (beating).

*Athemus (Athemellus) insulsus* (Harold, 1878) ウスチャジョウカイ

1 ex., 観光新道, 3. vi. (beating).

*Athemus (Mikadocantharis) japonicus* (Kiesenwetter, 1874) ヒメジョウカイ

1 ex., 観光新道, 3. vi. (beating).

## Cleridae カッコウムシ科

*Opilo carinatus* Lewis, 1892 キオビカッコウ

1 ex., 猿壁堰堤, 30. viii.-4. ix. (FIT); 1 ex., 猿壁堰堤, 14-25. ix. (PHT); 1 ex., チブリ尾根, 18. x. (lit.).

*Stigmatium nakanei* Iga, 1949 クロダングラカッコウ

1 ex., 猿壁堰堤, 30. viii.-4. ix. (FIT).

## Nitidulidae ケシキシムシ科

*Carpophilus titanus* Reitter, 1884 トドデオキシイ

1 ex., 猿壁堰堤, 30. vii.-2. viii., H. Hoshina & N. Takahashi leg. (FIT); 1 ex., 釈迦新道, 30. vii.-2. viii., H. Hoshina & N. Takahashi leg. (FIT).

*Aethina aeneipennis* Reitter, 1873 ドウイロムクゲキシイ

1 ex., 釈迦新道, 2-22. viii. (PHT).

*Cyclamus dorsalis* Reitter, 1884 キイロセマルケシキシイ

1 ex., 猿壁堰堤, 14-25. ix. (FIT); 1 ex., 猿壁堰堤, 1-18. x. (FIT).

*Cyclamus plgiatus* Reitter, 1884 モンキイロセマルケシキシイ

1 ex., チブリ尾根, 29. vi. (lit.).

*Cyclamus variegates* (Herbst, 1792) ヨツボシセマルケシキシイ

1 ex., 猿壁堰堤, 22-29. viii. (FIT); 1 ex., 猿壁堰堤, 1-18. x. (FIT).

*Cyclamus literatus* (Reitter, 1878) ツキワマルケシキシイ

1 ex., 別当出会, 26. vi. (lit.).

*Epuraea fumerania* Reitter, 1884 ハコネヒラタケシキシイ

1 ex., チブリ尾根, 29. vi. (lit.).

*Neopallodes hilleri* (Reitter, 1877) モンクロアカマルケシキシイ

1 ex., 猿壁堰堤, 14-25. ix. (PHT).

*Neopallodes vicinus* Grouvelle, 1891 ツヤマルケシキシイ

1 ex., 猿壁堰堤, 30. vii.-2. viii., H. Hoshina & N. Takahashi leg. (FIT); 1 ex., 猿壁堰堤, 14-25. ix. (FIT); 1 ex., 釈迦新道, 2-22. viii. (PHT).

*Pallodes umbratilis* Reitter, 1873 クリイロマルケシキシイ

1 ex., 市ノ瀬, 3. vi. (lit.); 1 ex., 市ノ瀬, 26. vi. (lit.).

*Physoronia explanata* Reitter, 1884 キノコヒラタケシキシイ

3 exs., 釈迦新道, 25. vii.-1. viii., H. Hoshina & N. Takahashi leg. (UT); 1 ex., 観光新道, 3. viii. (lit.); 1 ex., 猿壁堰堤, 25-30. ix. (FIT).

*Pocadiodes japonicus* (Reitter, 1873) ホコリタケケシキスイ

1 ex., 市ノ瀬, 4. ix. (lit.).

*Pocadiodes dilatimanus* (Reitter, 1877) ウスオビキノコケシキスイ

1 ex., 釈迦新道, 2-22. viii. (PHT).

*Pocadiodes rufobasalis* (Reitter, 1884) ネアカカケシキスイ

1 ex., チブuri尾根, 29. vi. (lit.).

*Librodor rufoventris* (Reitter, 1879) ハラアカケシキスイ

1 ex., 釈迦新道, 2-22. viii. (PHT).

#### Monotomidae (= Rhizophagidae) ネスイムシ科

*Rhizophagus japonicus* Reitter, 1884 ヤマトネスイ

1 ex., 観光新道, 3. vi. (lit.); 1 ex., 猿壁堰堤, 25-30. ix. (FIT); 2 exs., 猿壁堰堤, 1-18. x. (FIT).

*Rhizophagus kojimai* Nakane et Hisamatsu, 1963 ニセケブカネスイ

1 ex., 猿壁堰堤, 30. vii.-2. viii., H. Hoshina & N. Takahashi leg. (FIT); 1 ex., 釈迦新道, 30. vii.-2. viii., H. Hoshina & N. Takahashi leg. (FIT).

比較的少ない。

#### Sphindidae (= Aspidiphoridae) ヒメキノコムシ科

*Aspidiphorus japonicus* Reitter, 1878 マルヒメキノコ

1 ex., 別当出会, 26. vi. (lit.); 1 ex., チブuri尾根, 29. vi. (lit.); 1 ex., 釈迦新道, 2-22. viii. (PHT); 1 ex., 猿壁堰堤, 22-29. viii. (PHT).

変形菌に特異的に従属生息し、一般には多くない。

#### Cucujidae ヒラタムシ科

*Pediacus japonicus* Reitter, 1874 クロムネキカワヒラタムシ

1 ex., 猿壁堰堤, 14-25. ix. (FIT).

樹皮下に生息し、多くない。

#### Silvanidae ホソヒラタムシ科

*Silvanus bidentatus* (Fabricius, 1792) フタトゲホソヒラタムシ

1 ex., 釈迦新道, 12. vii. (lit.).

*Psammoecus fasciatus* Reitter, 1874 クロオビセマルヒタラムシ

1 ex., 観光新道, 3. vi. (lit.).

#### Cryptophagidae キスイムシ科

*Cryptophagus decoratus* Reitter, 1874 クロモンキスイ

1 ex., 猿壁堰堤, 1-18. x. (FIT).

*Cryptophagus latangulus* Reitter, 1874 ヒゲブトキスイ

1 ex., 猿壁堰堤, 22-29. viii. (FIT).

*Serratmaria tarsalis* Nakane et Hisamatsu, 1963 ヒラムネマルキスイ

1 ex., 猿壁堰堤, 22-29. viii. (FIT).

#### Helotidae オオキシムシ科

*Helota cereopunctata* Lewis, 1881 ミドリオオキシムシ

1 ex., 猿壁堰堤, 25-30. ix. (FIT).

#### Biphyllidae ムクゲキシムシ科

*Biphyllus humeralis* (Reitter, 1889) カタモンムクゲキシムシ

1 ex., 別当出会, 12. vii. (lit.); 1 ex., チブリ尾根, 18. x. (lit.).

*Biphyllus japonicus* Sasaji, 1983 クロアシムクゲキシムシ

1 ex., 観光新道, 3. vi. (beating); 1 ex., 猿壁堰堤, 25-30. ix. (FIT).

#### Languriidae コメツキモドキ科

*Languriomorpha lewisi* (Crotch, 1873) ルイスコメツキモドキ

1 ex., 市ノ瀬, 23. vi., H. Ashida leg. (芦田久同定)

*Languriomorpha nigritarsus* (Waterhouse, 1873) クロアシコメツキモドキ

1 ex., 市ノ瀬, 4. ix. (lit.).

#### Erotylidae オオキノコムシ科

*Aporotritoma laevarilis* (Lewis, 1887) セグロチビオオキノコ

1 ex., 釈迦新道, 2-22. viii. (PHT).

*Aporotritoma yasumatsui* (Nakane, 1949) ヨツモンチビオオキノコ

1 ex., 観光新道, 3. vi. (beating).

鞘翅が黒く、2対の円形橙色紋を持つ顕著な種で、通常に前胸背板が橙色で、前・後縁が狭く黒色であるが、この視検標本は正中線部が幅広く黒色になっている。色彩以外には区別できないので本種としておく。希少種。

*Neotriplax atrata* Lewis, 1887 クロハバビロオオキノコ

1 ex., 猿壁堰堤, 14-25. ix. (FIT).

*Renaria atrocyanea* Lewis, 1887 クロヒラタオオキノコ

2 exs., 猿壁堰堤, 14-25. ix. (FIT); 1 ex., 猿壁堰堤, 1-18. x. (FIT).

一見ルリバナチビオオキノコ *Triplax fukudai* に似ているが、前胸背板の前角に小孔点があることで区別される。希少種。(39頁参照)

*Triplax japonica* Crotch, 1873 ホソチビオオキノコ

1 ex., 猿壁堰堤, 30. viii.-4. ix. (FIT).

*Tritoma osawai* Nakane, 1981 オオサワチビオオキノコ

2 exs., 観光新道, 3. viii. (beating).

従来、ネアカチビオオキノコ *Tritoma lewisianus* Nakane (= *T. basalis* Lewis) とされていることが多かった種で、「原色日本甲虫図鑑(Ⅲ)」(保育社)にそのように図示されているのはオオサワチビオオキノコが正しい。本当のネアカチビオオキノコは北陸には分布しないと思われ、「石川県の昆虫」のネアカチビオオキノコも同種であろう。

*Tritoma hakusanensis* Sasaji et Hoshina, sp. nov. ハクサンチビオオキノコ

1 ex., 猿壁堰堤, 4-14. ix. (FIT); 1 ex., 猿壁堰堤, 14-25. ix. (FIT); 1 ex., 猿壁堰堤, 25-30. ix. (FIT). (38-39頁参照)

*Tritoma otaitoensis* Nakane, 1961 エゾモンチビオオキノコの酷似種で、同定に疑問があったので、北海道大学に保存されている *otaitoensis* のタイプ標本を取り寄せて比較したところ、鞘翅斑紋・脚の色などに明らかな相違があるので、別項のように新種として記載した。両者を図示した。ご覧のように美麗種である。

*Dacne zonaria* Lewis, 1887 ズグロホソオオキノコ

1 ex., 猿壁堰堤, 1-18. x. (FIT).

#### Cerylonidae カクホソカタムシ科

*Philothermus depressus* Sharp, 1885 ダエンカクホソカタムシ

1 ex., 釈迦新道, 12. vii. (lit.); 2 exs., 白山禅定道, 14. ix. (lit.).

#### Coccinellidae テントウムシ科

*Nephus phosphorus* (Lewis, 1896) アトホシテントウ

1 ex., 釈迦新道, 2-22. viii. (PHT).

*Henosepilachna nipponica* Lewis, 1896 ヤマトアザミテントウ

1 ex., 市ノ瀬, 23. vi., H. Ashida leg. (芦田久同定)

#### Corticariidae (= Lathridiidae) ヒメマキムシ科

*Stephastethus angusticollis* (Gyllenhal, 1827) ムナボソヒメマキムシ

1 ex., 観光新道, 3. viii. (lit.).

#### Colydiidae ホソカタムシ科

*Acolophus debilis* Sharp, 1885 マメヒラタホソカタ

1 ex., 猿壁堰堤, 1-18. x. (PHT).

*Cicones niveus* Sharp, 1885 クロモンヒメヒラタホソカタ

1 ex., 猿壁堰堤, 30. viii.-4. ix. (FIT).

*Cicones rufosignatus* Sasaji, 1984 ベニモンヒメヒラタホソカタ

1 ex., 猿壁堰堤, 14-25. ix. (FIT).

*Neotrichus hispidus* Sharp, 1885 サシゲホソカタ

1 ex., 猿壁堰堤, 30. vii.-2. viii., H. Hoshina & N. Takahashi leg. (FIT).

#### Mycetophagidae コキノコムシ科

*Eulagius lewisi* (Reitter, 1889) ウスグロヒゲボソコキノコ

1 ex., 猿壁堰堤, 25-30. ix. (FIT).

#### Ciidae ツツキノコムシ科

*Ceracis japonus* (Reitter, 1878) ツヤヒメツツキノコ

4 exs., 別当出会, 26. vi. (lit.).

#### Tetratomidae キノコムシダマシ科

*Penthe japana* Marseul, 1876 モンキナガクチキムシ

1 ex., 猿壁堰堤, 4-14. ix. (FIT).

*Pisenus insignis* (Reitter, 1889) アカバキノコムシダマシ

4 exs., 別当出会, 22. vi. (lit.).

#### Melandryidae ナガクチキムシ科

*Holostrophus lewisi* Csiki, 1924 ヨツボシヒメナガクチキ

1 ex., 猿壁堰堤, 14-25. ix. (FIT).

*Lederina foenilis* (Lewis, 1895) サビチビナガクチキ

2 exs., チブリ尾根, 29. vi. (lit.); 1 ex., 観光新道, 3. viii. (lit.); 1 ex., 釈迦新道, 2-22. viii. (PHT); 2 exs., 白山禅定道, 14. ix. (lit.); 1 ex., 砂防新道, 25-30. ix. (UT).

*Lederina* 属のナガクチキ類は特異な体型と習性によって、他の甲虫から容易に区別されるが、種の同定はかなりむずかしく、特に雌は極めて困難である。日本には7種が分布しており、今回視検した標本は7頭に及ぶが、すべて *foenilis* と同定されるものであった。ただし、雌個体は誤認を含んでいるかもしれない。

*Orchesia elegantula* Lewis, 1894 アヤモンニセハナノミ

1 ex., 猿壁堰堤, 22-29. viii. (FIT); 2 exs., 猿壁堰堤, 14-25. ix. (FIT).

*Orchesia marseuli* Lewis, 1895 コイチャニセハナノミ

1 ex., 猿壁堰堤, 4-14. ix. (FIT); 1 ex., 猿壁堰堤, 14-25. ix. (FIT).

*Dircaea erotyloides* Lewis, 1894 フタオビホソナガクチキ

2 exs., 猿壁堰堤, 22-29. viii. (FIT).

#### Stenotrachelidae (= Cephaloidae) クビナガムシ科

*Cephaloon pallens* (Motshulsky, 1860) クビナガムシ

1 ex., 市ノ瀬, 23. vi., K. Kitayama leg. (北山健司同定)

#### Anthicidae アリモドキ科

*Anthicomorphus niponicus* Lewis, 1895 クロチビアリモドキ

1 ex., 観光新道, 3. vi. (lit.).

*Anthicomorphus niponicus* Lewis, 1895 ヘリアカアリモドキ

1 ex., 猿壁堰堤, 4-14. ix. (FIT).

*Derarimus clavipes* (Champion, 1890) セマルツヤアリモドキ

1 ex., チブリ尾根, 26. vi. (lit.); 3 exs., 別当出会, 26. vi. (lit.); 2 exs., 白山禅定道, 14-25. ix. (UT).  
一般には少ない種である。

#### Tenebrionidae ゴミムシダマシ科

*Arthromacra decora* (Marseul, 1876) アオハムシダマシ

- 1 ex., 市ノ瀬, 23. vi., K. Kitayama leg. (北山健司同定)  
*Lagria rufopennis* Marseul, 1876 ハムシダマシ  
1 ex., 猿壁堰堤, 22-29. viii. (FIT); 1 ex., 猿壁堰堤, 30. viii.-4. ix. (FIT).  
*Allecula nipponica* Miyatake, 1985 ヒメオオクチキムシ  
1 ex., 釈迦新道, 30. vii.-2. viii., H. Hoshina & N. Takahashi leg. (FIT).  
*Allecula simiola* Lewis, 1895 ウスイロクチキムシ  
1 ex., 釈迦新道, 2-22. viii. (FIT).  
*Allecula tenuis* Marseul, 1876 ホソアカクチキムシ  
1 ex., 釈迦新道, 30. vii.-2. viii., H. Hoshina & N. Takahashi leg. (FIT); 1 ex., 猿壁堰堤, 22-29. viii. (FIT).  
*Hymenaria unicolor* Nakane, 1963 クロツヤバネクチキ  
1 ex., 別当出会, 26. vi. (lit.); 1 ex., 釈迦新道, 30. vii.-2. viii., H. Hoshina & N. Takahashi leg. (PHT).  
*Gonocephalum sexuale* (Marseul, 1876) ホソスナゴミムシダマシ  
1 ex., 市ノ瀬, 6. vii., M. Saitô leg. (斎藤昌弘同定)  
*Boletoxenus bellicosus* (Lewis, 1894) コブスジツノゴミムシダマシ  
1 ex., 猿壁堰堤, 2-22. viii. (PHT).  
*Hypophloeus colydioides* (Lewis, 1894) クロホソゴミムシダマシ  
1 ex., 猿壁堰堤, 2-22. viii. (FIT).  
*Misolampidius rugipennis* Lewis, 1894 ヒサゴゴミムシダマシ  
1 ex., 釈迦新道, 2-22. viii. (PHT); 1 ex., 猿壁堰堤, 30. viii.-4. ix. (PHT).  
*Storonylium niponicum* Lewis, 1894 クロナガキマワリ  
1 ex., 釈迦林道, 14. vii., M. Saitô leg. (斎藤昌弘同定)

## Cerambycidae カミキリムシ科

(Lepturinae ハナカミキリ亜科)

- Pidonia amentata amentata* (Bates, 1884) セスジヒメハナカミキリ  
1 ex., 市ノ瀬, 23. vi., K. Kitayama leg. (北山健司同定)

(Lamiinae フトカミキリ亜科)

- Mesechthistatus furciferus furciferus* (Bates, 1884) マヤサンコブヤハズカミキリ  
1 ex., 市ノ瀬, 23. vi., H. Ashida leg. (芦田久同定)

## Chrysomelidae ハムシ科

(Cryptocephalinae ツツハムシ亜科)

- Cryptocephalus approximatus* Baly, 1873 バラルリツツハムシ  
1 ex., 別当出会, 15. vi., Y. Hayashi leg. (木村裕同定); 1 ex., 市ノ瀬, 23. vi., K. Kitayama leg. (北山健司同定)

(Lamprosomatinae ツヤハムシ亜科)

- Oomorhoides nigrocaeruleus* (Baly, 1873) アオグロツヤハムシ



1 ex., 別当出合, 15. vi., Y. Hayashi leg. (木村裕同定)

*Oomorplus japonus* Jacoby, 1885 ヒメツヤハムシ

1 ex., 別当出合, 15. vi., Y. Hayashi leg. (木村裕同定)

(Eumolpinae サルハムシ亜科)

*Basilepta balyi* (Harold, 1877) チャイロサルハムシ

1 ex., 別当出合, 15. vi., Y. Hayashi leg. (木村裕同定); 1 ex., 市ノ瀬, 23. vi., K. Kitayama leg. (北山健司同定)

(Chrysomelinae ハムシ亜科)

*Gonioctena japonica* Chûjô et Kimoto, 1960 トホシハムシ

1 ex., 別当出合, 26. vi. (lit.); 1 ex., チブリ尾根, 29. vi. (lit.).

*Gonioctena rubripennis* Baly, 1862 フジハムシ

2 exs., 市ノ瀬, 3. vi. (lit.).

*Hesperomorpha hirsuta* (Jacoby, 1885) ケブカクロナガハムシ

1 ex., 別当出合, 15. vi., Y. Hayashi leg. (木村裕同定)

*Linaeidea aenea* (Linnaeus, 1758) ルリハムシ

1 ex., 市ノ瀬, 23. vi., K. Kitayama leg. (北山健司同定)

(Galerucinae ヒゲナガハムシ亜科)

*Arthrotus niger* Motschulsky, 1857 ムナグロツヤハムシ

1 ex., 六万山, 16. vi., Y. Hayashi leg. (木村裕同定)

*Flutianyia armata* (Baly, 1874) クワハムシ

1 ex., 市ノ瀬, 23. vi., K. Kitayama leg. (北山健司同定)

(Alticinae ノミハムシ亜科)

*Asiolestia gruevi* Kimoto, 1983 セダカカクムネトビハムシ

1 ex., 観光新道, 3. viii. (lit.); 2 exs., 猿壁堰堤, 30. viii. (lit.).

*Asiolestia komatsui* Nakane, 1963 クロカクムネトビハムシ

1 ex., 釈迦新道, 2-22. viii. (PHT); 1 ex., 白山禅定道, 14. ix. (lit.).

*Asiolestia laevicollis* (Jacoby, 1885) カクムネトビハムシ

1 ex., 釈迦新道, 30. vii.-2. viii., H. Hoshina & N. Takahashi leg. (FIT).

*Spharoderma akebia* Ohno, 1967 アケビタマノミハムシ

1 ex., 六万山, 16. vi., Y. Hayashi leg. (木村裕同定)

*Zipangia obscura* (Jacoby, 1885) ガマズミトビハムシ

1 ex., 別当出合, 15. vi., Y. Hayashi leg. (木村裕同定)

(Hispininae トゲハムシ亜科)

*Rhadinosa nigrocyaneus* (Motschulsky, 1861) クロルリトゲハムシ

1 ex., 別当出合, 15. vi., Y. Hayashi leg. (木村裕同定)

(Cassidinae カメノコハムシ亜科)

*Cassida rubiginosa* Müller, 1776 アオカメノコハムシ  
1 ex., 市ノ瀬, 23. vi., K. Kitayama leg. (北山健司同定)

Anthribidae ヒゲナガゾウムシ科

*Xanthoderopygus jocosus* (Sharp, 1891) ハイマダラカギバラヒゲナガゾウムシ  
1 ex., 別当出会, 12. vii. (lit.).

Attelabidae オトシブミ科

*Apoderus (Compsapoderus) geminus* Sharp, 1889 セアカヒメオトシブミ  
1 ex., 市ノ瀬, 4. ix. (lit.).

*Paracycnotrachelus longicornis* (Roelofs, 1874) ヒゲナガオトシブミ  
1 ex., 白山禅定道, 3. viii., N. Takahashi leg. (sweeping). (吉武啓同定)

*Euops (Synaptops) konoii* Sawada et Morimoto, 1985 ナラルリオトシブミ  
1 ex., 白山禅定道, 3. viii., N. Takahashi leg. (sweeping). (吉武啓同定)

*Euops (Synaptops) splendidus* Voss, 1930 カシルリオトシブミ  
1 ex., 釈迦新道, 31. vii., N. Takahashi leg. (sweeping). (吉武啓同定)

*Himatolabus cupreus* (Roelofs, 1874) ビロウドアシナガオトシブミ  
1 ex., チブuri尾根, 1. viii. (lit.).

Rhynchitidae チョッキリゾウムシ科

*Involvulus (Involvulus) apionoides* (Sharp, 1889) チビケブカチョッキリ  
1 ex., 観光新道, 3. viii. (lit.).

*Deporaus (Caenorhinus) mannerheimi* (Hummel, 1823) ルリイクビチョッキリ  
1 ex., 釈迦新道, 31. vii., N. Takahashi leg. (sweeping). (吉武啓同定)

Apionidae ホソクチゾウムシ科

*Alacentron (Bulborhinapion) pachyrrhynchum* (Gemming, 1871) サキブトホソクチゾウムシ  
1 ex., 釈迦新道, 31. vii., N. Takahashi leg. (sweeping). (吉武啓同定)

*Miniapion sulcirostre* (Sharp, 1891) セアカホソクチゾウムシ  
1 ex., 観光新道, 3. viii., N. Takahashi leg. (sweeping). (吉武啓同定)

Curculionidae ゾウムシ科

(Otiorynchinae クチブトゾウムシ亜科)

*Phyllobius (Nipponophyllobius) picipes* Motschulsky, 1860 コブヒゲボソゾウムシ  
1 ex., 市ノ瀬, 26. vi. (lit.); 1 ex., 猿壁堰堤, 29. vi. (lit.).

*Phyllobius (Odontophyllobius) armatus* Roelofs, 1879 リンゴコフキゾウムシ

1 ex., 別当出会, 26. vi. (lit.).

*Phyllobius (Phyllobidius) brevitarsis* Kôno, 1930 コヒゲボソゾウムシ

1 ex., 猿壁堰堤, 2-22. viii. (FIT).

*Cyrtepistomus castaneus* (Roelofs, 1873) クリイロクチブトゾウムシ

1 ex., 市ノ瀬, 3. vi. (lit.).

*Myllocerus griseus* Roelofs, 1873 カシワクチブトゾウムシ

1 ex., 市ノ瀬, 3. vi. (lit.); 3 exs., 市ノ瀬, 4. ix. (lit.).

*Dermatoxenus caesicollis* (Gyllenhal, 1833) ヒメシロコブゾウムシ

1 ex., 市ノ瀬, 23. vi., H. Ashida leg. (芦田久同定)

(Cleoninae カツオゾウムシ亜科)

*Lixus impressiventris* Roelofs, 1873 カツオゾウムシ

1 ex., 市ノ瀬, 23. vi., K. Kitayama leg. (北山健司同定)

(Mecysolobinae アシナガゾウムシ亜科)

*Mecysolobus nigrofasciatus* (Kôno, 1923) クロオビアシナガゾウムシ

1 ex., 猿壁堰堤, 2-22. viii. (FIT).

(Eirrhinae イネゾウムシ亜科)

*Dorytomus notaroides* Kôno, 1930 ムナビロイネゾウモドキ

1 ex., 市ノ瀬, 26. vi. (lit.).

*Dorytomus urakoe* (Morimoto et Enda, 1962) ポプライネゾウモドキ

1 ex., 猿壁堰堤, 24-29. viii. (UT).

(Gymnaetrinae コバンゾウムシ亜科)

*Miarus flavoscutellatus* Morimoto, 1959 キボシコバンゾウムシ

2 exs., 観光新道, 3. viii., N. Takahashi leg. (sweeping). (吉武啓同定)

(Cioninae タマゾウムシ亜科)

*Stereonychus thoracicus* Faust, 1882 アカタマゾウムシ

1 ex., 別当出会, 26. vi. (lit.).

(Rhynchaeninae ノミゾウムシ亜科)

*Orchestes horii* Kôno, 1937 エノキノミゾウムシ

1 ex., チブリ尾根, 29. vi. (lit.).

*Orchestes jozanus* (Kôno, 1930) キンケノミゾウムシ

1 ex., 釈迦新道, 30. vii.-2. viii., H. Hoshina & N. Takahashi leg. (FIT); 1 ex., 猿壁堰堤, 30. vii. (lit.).

*Rhamphus hisamatsui* Chûjô et Morimoto, 1960 ハチジョウノミゾウムシ

1 ex., 釈迦新道, 31. vii., N. Takahashi leg. (sweeping). (吉武啓同定)

(Anthonominae ハナゾウムシ亜科)

*Bradybatus limbatus* Roelofs, 1875 ヘリアカナガハナゾウムシ

1 ex., チブリ尾根, 29. vi. (lit.).

*Bradybatus sharpi* Tournier, 1873 クロナガハナゾウムシ

1 ex., 市ノ瀬, 3. vi. (lit.); 5 exs., チブリ尾根, 29. vi. (lit.); 1 ex., チブリ尾根, 1. viii. (lit.).

(Curculioninae シギゾウムシ亜科)

*Curculio aino* (Kôno, 1930) アイノシギゾウムシ

1 ex., 市ノ瀬, 4. ix. (lit.).

*Curculio distinguendus* (Roelofs, 1874) クロシギゾウムシ

1 ex., チブリ尾根, 1. viii. (lit.).

*Koreoculio minutissimus* (Dalla Torre et Schenkling, 1932) ウスモンチビシギゾウムシ

1 ex., 釈迦新道, 31. vii., N. Takahashi leg. (sweeping). (吉武啓同定)

(Ceutorhynchinae サルゾウムシ亜科)

*Mecysmoderes kerzhneri* Korotyaev, 1994 ジュウジトゲムネサルゾウムシ

2 exs., 白山禅定道, 3. viii., N. Takahashi leg. (sweeping). (吉武啓同定)

(Zygopinae クモゾウムシ亜科)

*Lobotrachelus minor* (Hustache, 1921) ミヤマヒシガタクモゾウムシ

4 exs., 釈迦新道, 31. vii., N. Takahashi leg. (sweeping). (吉武啓同定)

*Telephae trifasciatus* Morimoto, 1960 ミツオビヒメクモゾウムシ

1 ex., 釈迦新道, 31. vii., N. Takahashi leg. (sweeping). (吉武啓同定)

*Euryommatus konoii* Zumpt, 1937 コウノクモゾウムシ

1 ex., チブリ尾根, 1. viii., N. Takahashi leg. (sweeping). (吉武啓同定)

(Carciliinae ツツゾウムシ亜科)

*Carcilia tenuistriata* Heller, 1941 コゲチャツツゾウムシ

1 ex., 白山禅定道, 3. viii., N. Takahashi leg. (sweeping). (吉武啓同定)

(Acicnemidinae カレキゾウムシ亜科)

*Trachodes murakamii* (Morimoto, 1962) ムラカミカレキゾウムシ

1 ex., 別当出会, 26. vi. (lit.); 1 ex., 釈迦新道, 12. vii. (lit.); 2 exs., 観光新道, 3. viii. (lit.).

*Trachodes subfasciatus* Voss, 1957 ダルマカレキゾウムシ

2 exs., 市ノ瀬, 3. vi. (lit.); 1 ex., チブリ尾根, 1. viii. (lit.); 1 ex., 猿壁堰堤, 1-18. x. (PTH).

(Hylobiinae アナアキゾウムシ亜科)

- Pimelocerus shikokuensis* Kôno, 1934 リンゴアナキゾウムシ  
1 ex., 白山禅定道, 3. viii., N. Takahashi leg. (sweeping). (吉武啓同定)  
*Seleuca chujoï* Voss, 1957 チュウジョウアナキゾウムシ  
1 ex., 市ノ瀬, 26. vi. (lit.); 1 ex., 釈迦新道, 12. vii. (lit.).

(Cryptorhynchinae クチカクシゾウムシ亜科)

- Rhadinomerus babai* Morimoto, 1987 ババナガクチカクシゾウムシ  
2 exs., 猿壁堰堤, 30. vii.-2. viii., H. Hoshina & N. Takahashi leg. (FIT).  
*Rhadinomerus maebarai* Chûjô et Voss, 1960 マエバラナガクチカクシゾウムシ  
1 ex., 釈迦新道, 12. vii. (lit.); 2 exs., 猿壁堰堤, 2-22. viii. (FIT).  
*Acallinus tuberculatus* Morimoto, 1962 コブマルククチカクシゾウムシ  
1 ex., 別当出会, 26. vi. (lit.); 2 exs., チブリ尾根, 29. vi. (lit.); 1 ex., 釈迦新道, 12. vii. (lit.).  
*Colobodes konoï* Nakane, 1963 ウスモントゲトゲゾウムシ  
1 ex., 猿壁堰堤, 22-29. viii. (FIT).  
*Deiradocranus setosus* (Morimoto, 1962) チビククチカクシゾウムシ  
1 ex., 猿壁堰堤, 30. vii.-1. viii. (UT).  
*Cryptorhynchus fasciculatus* (Roelofs, 1875) ハスジククチカクシゾウムシ  
2 exs., 別当出会, 26. vi. (lit.).  
*Rhadinopus sulcatostriatus* (Roelofs, 1875) アラハダククチカクシゾウムシ  
1 ex., 市ノ瀬, 4. ix. (lit.).

(キクイゾウムシ亜科)

- Sphaerocorynes sulcirostre* (Voss, 1957)  
1 ex., 釈迦新道, 12. vii. (lit.).  
*Xenomimetes destructor* Wollaston, 1873 マツコブキクイゾウムシ  
1 ex., 観光新道, 3. vi. (lit.). (佐々治同定)

Rhynchophoridae オサゾウムシ科

- Sipalinus gigas* (Fabricius, 1775) オオゾウムシ  
1 ex., 市ノ瀬, 23. vi., H. Ashida leg. (芦田久同定)

Platypodidae ナガキクイムシ科

- Platypus guercivorus* (Murayama, 1925) カシノナガキクイムシ  
1 ex., 釈迦新道, 31. vii., H. Hoshina & N. Takahashi leg. (LT); 1 ex., 猿壁堰堤, 22-29. viii. (FIT).

Scolytidae キクイムシ科

- Polygraphus kisoensis* Nijjima, 1941 キソキクイムシ  
5 exs., 室堂, 30. ix., H. Goto leg.  
*Polygraphus proximus* Blandford, 1894 トドマツノキクイムシ  
5 exs., エコーライン, 1. x., H. Goto leg.; 4 exs., 南竜道, 1. x., H. Goto leg.

- Cryphalus montanus* Nobuchi, 1964 ミヤマコキクイムシ  
4 exs., 砂防新道 (alt. 2000 m), 30. ix., H. Goto leg. ; 5 exs., エコーライン, 1. x., H. Goto leg.
- Cyrtogenius luteus* (Blandford, 1894) コガネキクイムシ  
1 ex., 別当出会, 26. vi. (lit.).
- Dryocoetes autographus* (Ratzeburg, 1837) トウヒノネノキクイムシ  
1 ex., 南竜道, 1. x., H. Goto leg.
- Xyleborus praeivus* Blandford, 1894 センダツキクイムシ  
1 ex., 釈迦新道, 30. vii.-2. viii., H. Hoshina & N. Takahashi leg. (FIT).
- Xyleborus seriatus* Blandford, 1894 ハンノスジキクイムシ  
1 ex., 猿壁堰堤, 22-29. viii. (FIT).
- Xyleborus volvulus* (Fabricius, 1775) ユズリハノキクイムシ  
1 ex., 別当出会, 26. vi. (lit.).
- Xylosandrus crassiusculus* (Motschulsky, 1866) サクキクイムシ  
1 ex., 猿壁堰堤, 4-14. ix. (FIT).
- Xylosandrus germanus* (Blandford, 1894) ハンノキキクイムシ  
1 ex., 釈迦新道, 12. vii. (lit.) ; 1 ex., 釈迦新道, 30. vii.-2. viii., H. Hoshina & N. Takahashi leg. (PHT).
- Xyleborinus attenuatus* (Blandford, 1894) サクラノホソキクイムシ  
4 exs., 観光新道, 3. vi. (lit.) ; 1 ex., 猿壁堰堤, 30. viii.-4. ix. (FIT).
- Xyleborinus schaufussi* (Blandford, 1894) シャウフスキクイムシ  
1 ex., 猿壁堰堤, 22-29. viii. (FIT).
- Pityogenes foveolatus* Eggers, 1926 オンタケキクイムシ  
5 exs., 室堂, 30. ix., H. Goto leg.
- Scolytoplatypus daimio* Blandford, 1893 ダイミヨウキクイムシ  
1 ex., 猿壁堰堤, 30. viii.-4. ix. (FIT).

DESCRIPTION OF A NEW SPECIES (COLEOPTERA : EROTYLIDAE)

Hiroyuki Sasaji and Hideto Hoshina

*Tritoma hakusanensis* Sasaji et Hoshina, sp. nov.

(Japanese name : Hakusan-chibi-ôkinoko)

(Figs. A, D - F)

Head including mouth parts entirely yellowish orange brown. Antennal funicles reddish brown and 3-segmented club dark brownish black. Pronotum black, narrow anterior corners indistinctly reddish. Scutellum dark reddish brown. Elytra yellowish orange at anterior half with 3 large black markings as follows : an anterior marking very large V-shaped, lateral markings semicircular reaching to lateral sides ; posterior half of elytra black and widely separated from 3 anterior markings and the borders between black and yellow deeply bisinuate. Elytral apex narrowly yellowish orange. Legs and ventral side entirely yellowish orange brown.

Head 0.58 times as wide as pronotal width ; inter ocular distance 0.8 times as much as head width ; inner ocular margins distinctly arcuate. Frons weakly and uniformly convex, relatively sparsely and finely punctate. Antenna (Fig. F) nearly as long as head width, with very distinct 3-segmented club ; basal antennomere thick ; 2nd about half as long as basal ; 3rd about twice as long as 2nd, and as long as 3 proceeding ones combined together. Terminal segment of maxillary palpus (Fig. D) wide triangular with rounded sides.

Lateral sides of pronotum rather weakly arcuate, very finely marginate. Pronotal disc nearly as sparsely and finely, punctate as frons. Elytral sides relatively weakly arcuate, elytral punctate striae rather weakly defined and surface of interstices relatively weakly convex and very sparsely punctate. Prosternal femoral lines (Fig. E) relatively weakly narrowing apically and weakly bisinuate.

Body length : 4.0-4.1 (4.0) mm ; width : 2.45-2.5 (2.5) mm, those of the holotype are in parentheses.

Distribution : Japan (Honshu).

Holotype (♂) : Sarukabe-entei, Mt. Hakusan, Ishikawa Pref., Central Japan, 25-30. ix. 2002, H. Hoshina leg. (pit hall traps), preserved in the Kyushu University Museum, Kyushu University, Fukuoka, Japan.

Paratypes : 1 ♂, 14-25. ix. 2002, H. Hoshina leg. ; 1 ♀, 4-14. ix. 2002, H. Hoshina leg., the same locality as the holotype.

Remarks. The present new species is closely related to *Tritoma otaitoensis* Nakane, 1961, but it is distinguished by the following table.

	<i>otaitoensis</i>	<i>hakusanensis</i>
Head	black with orange markings	entirely orange
Femora and tibiae	almost black	entirely orange
Elytral central marking	rounded	V-shaped
Elytral lateral markings	V-shaped	semicircular
Elytral apex	black	with orange area
3rd antennomere	4th+5th	4th+5th+6th
Elytral punctures	stronger	finer
Interstices convex	distinct	weaker

## APPENDIX

*Tritoma otaitoensis* Nakane, 1961  
(Japanese name : Ezomon-chibi-ôkinoko)  
(Figs. B, G)

Specimen examined : Holotype (♂), Otaito, Hokkaido, 9. vii. 1958, T. Nakane leg., preserved in The Hokkaido University Museum, Hokkaido University, Sapporo.

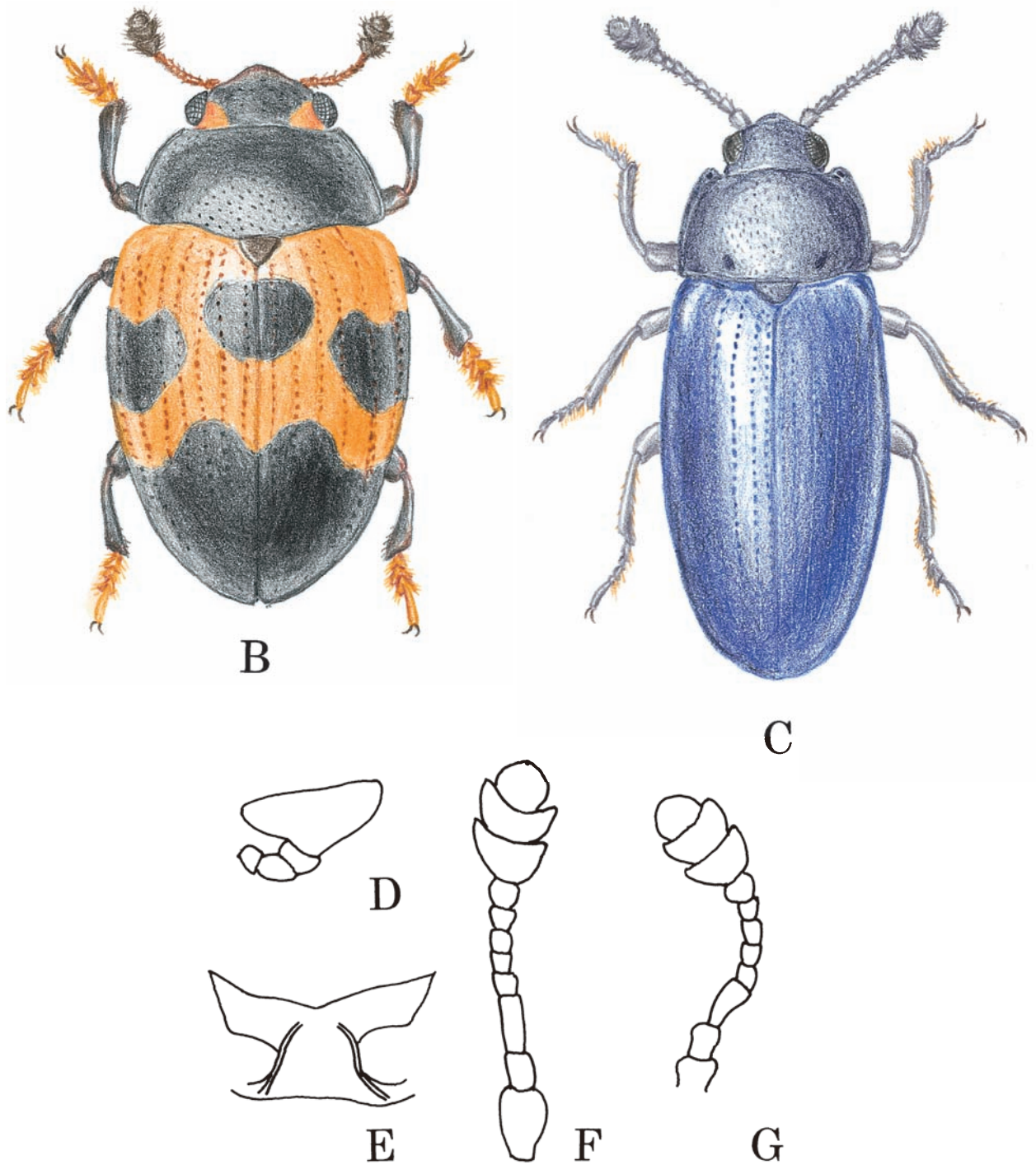
### 謝辞

本研究を行うにあたり、調査許可を得る際にご協力いただいた、石川県白山自然保護センターの四手井英一氏や、環境省白峰自然保護官事務所、農林水産省石川森林管理署の方々に厚く御礼申し上げます。また、鶴来町白山比咩神社が所有する森林内への立ち入りの許可を得る際にご尽力いただいた、同神社の山崎宗弘宮司に厚く御礼申し上げます。さらに、同定作業を行ってくださった、芦田久博士、新井浩二氏、新井志保氏、北山健司氏、木村裕氏、後藤秀章氏、齋藤琢巳氏、齋藤昌弘氏、澤田義弘博士、菅谷洋氏、直海俊一郎博士、中田勝之氏、西川正明氏、林靖彦氏、森本桂博士、吉武啓氏、渡辺泰明博士ら（五十音順）に心より感謝する。最後に、エゾモンチビオオキノコのタイプ標本を貸与いただいた北海道大学総合博物館の大原昌宏博士に深謝する。



A. *Tritoma hakusanensis* Sasaji et Hoshina, sp. nov.  
ハクサンチビオオキノコ





B. *Tritoma otaitoensis* Nakane, 1961  
エゾモンチビオオキノコ

C. *Renaria atrocyanea* Lewis, 1887  
クロヒラタオオキノコ

D. *Tritoma hakusanensis* Sasaji et Hoshina, sp. nov.  
ハクサンチビオオキノコ, 小顎枝

E. 同上, 前胸腹板

F. 同上, 触角

G. *Tritoma otaitoensis* Nakane, 1961  
エゾモンチビオオキノコ, 触角