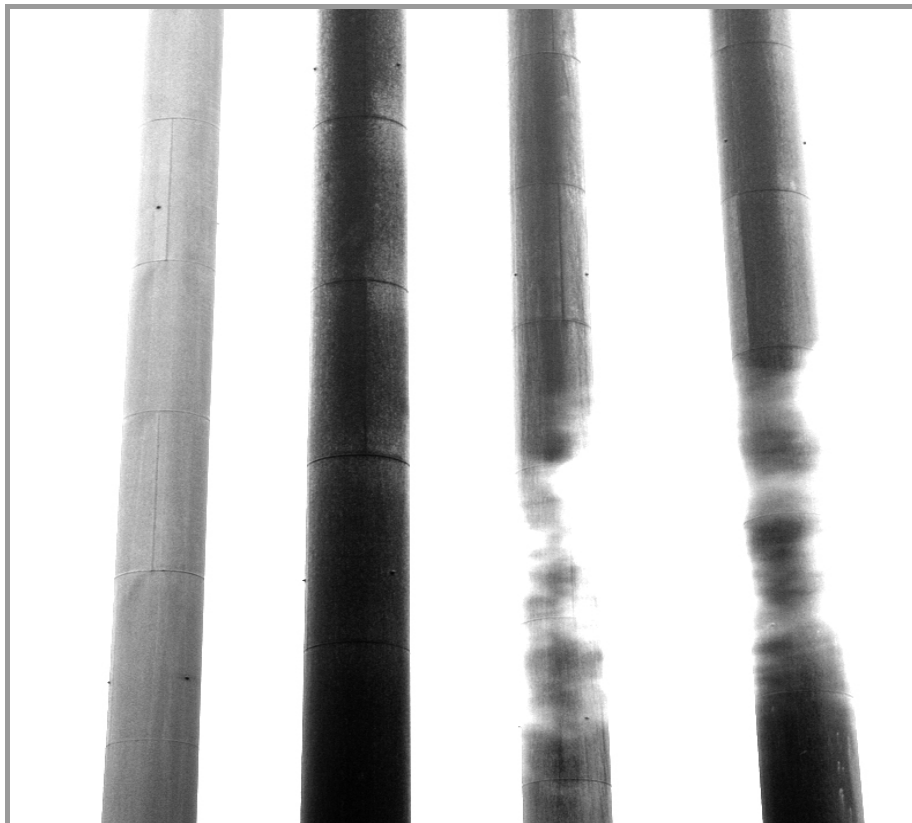


PSYCHOPATHIE EN EMOTIEVERWERKING

PSYCHOPATHY AND EMOTIONAL PROCESSING



M.E.Slaats-Gels
Dr. M. J. Cima-Knijff
Prof. Dr. L. Lechner

836470258
Eerste scriptiebegeleider
Tweede scriptiebegeleider

Open Universiteit
Universiteit van Maastricht

15 september 2008

Emoties zijn een vorm van intense aandacht en betrokkenheid, waarin de wereld wordt beoordeeld met betrekking tot het zelf: “Iets te willen en te beseffen wat er gedaan moet worden omdat te bereiken is evenals het inzicht wanneer dat al dan niet gelukt is, onvermijdelijk emotioneel geladen. Zo zijn emoties en de rede onverbreekelijk met elkaar verbonden in een onontkoombare logica.”

Lazarus, *Emotion en Adaptation*

Inhoudsopgave

SAMENVATTING	3
ABSTRACT.....	4
1. INLEIDING.....	5
2. THEORETISCHE ACTERGROND	6
2.1. PSYCHOPATHIE, EEN ANTISOCIALE PERSOONLIJKHEIDSSTOORNIS EN DE DSM-IV	6
2.2. DIAGNOSTIEK VAN PSYCHOPATHIE VOLGENS DE PCL-R	8
2.3. VERSCHILLENDE SUBTYPEN VAN PSYCHOPATHIE	9
2.4. OMVANG, ERNST EN SPREIDING VAN PSYCHOPATHIE.....	10
2.5. EMOTIEVERWERKING EN PSYCHOPATHIE	10
2.6. GEZICHTSEXPRESSIONEN.....	13
2.7. TAAL EN EMOTIE	13
2.8. RELEVANTIE.....	14
3. ONDERZOEK.....	15
3.1. ONDERZOEKSVRAGEN EN HYPOTHESES	15
3.2. METHODE EN DESIGN	15
3.2.1 <i>Onderzoekspopulatie</i>	16
3.2.2 <i>Procedure</i>	19
3.2.3 <i>Meetinstrumenten</i>	21
3.2.4 <i>Data analyses</i>	24
3.2.5 <i>Statistische analyses</i>	25
4. RESULTATEN	27
4.1. VRAGENLIJSTEN	27
4.2. PSYCHOFYSIOLOGIE WOORD-EN BEELDTAKEN	27
4.3. REACTIETIJDEN	29
6. DISCUSSIE.....	31
DANKWOORD	39
REFERENTIES	40
BIJLAGE 1. KENMERKEN VAN PSYCHOPATHIE VOLGENS CLECKLEY EN HARE	47
BIJLAGE 2. ITEMS VAN HET DRIE-, RESPECTIEVELIJK VIER-FACTORENMODEL	48
BIJLAGE 3. AGENDA BIJENKOMST ONDERZOEKERS FORENSISCHE VELD.....	49
BIJLAGE 4. PROEFPERSONENINFORMATIE	50
BIJLAGE 5. TOESTEMMINGSVERKLARING	53
BIJLAGE 6. DIAGNOSE PSYCHOPATHIE OP JONGE LEEFTIJD	54
BIJLAGE 7. BEELD-EN WOORDCATEGORIEËN	55
BIJLAGE 8. APPENDIX FIGUREN.....	56
BIJLAGE 9. ANONIEME TERUGKOPPELING PATIËNTEN	57

SAMENVATTING

In deze studie is onderzocht of een verstoorde emotieverwerking een discriminerende factor is tussen psychopathie, gemeten met Hare's (Hare, 1991) Psychopathy Checklist, en een antisociale persoonlijkheidsstoornis (ASPS), geclassificeerd volgens de *Diagnostical and Statistical Manual of Mental Disorders (DSM-IV*; American Psychiatric Association, 1994). De deelnemers waren 56 mannelijke patiënten van drie forensisch psychiatrische klinieken in Noord-Nederland, die verdeeld werden in patiënten met ASPS zónder psychopathie en patiënten met psychopathie (PCL-R score > 25). De verwerking van emotionele en neutrale stimuli is in kaart gebracht, door van iedere proefpersoon de reactietijd, hartslag en huidgeleiding te meten tijdens de uitvoering van een actieve woord beslissingstaak (Lexical Decision Task; LDT) en beeld beslissingstaak (Picture Decision Task; PDT). Aanvullend zijn vragenlijsten afgenomen om verschillende dimensies van impulsiviteit, agressie, de mate van simuleren ('faking bad') en aggraveren ('faking good'), alsook de zelfrapportage van psychopathie te meten. Uit de resultaten blijkt dat psychopaten in vergelijking met niet-psychopaten zichtbaar minder lichamelijke reacties laten zien als respons op emotionele stimuli, waarbij hun verlaagde hartslag als respons op verbale stimuli significant is. Daarnaast blijken psychopaten en niet-psychopaten niet significant te verschillen in reactietijden tijdens de afname van woord-en beeldtaken. Beide groepen blijken positieve plaatjes het best te herkennen en psychopaten hebben vooral moeite met het herkennen van negatieve woorden vanwege hun gemiddeld hogere reactietijd. De implicaties van de resultaten van dit onderzoek worden besproken in samenhang met gerelateerde kenmerken van beide onderzoeksgroepen.

ABSTRACT

The current study has investigated whether a deficit in processing affective information is a discriminating factor between psychopathy, identified with Hare's (Hare, 1991) Psychopathy Checklist, and antisocial personality disorder (ASPD) classified on the basis of the *Diagnostical and Statistical Manual of Mental Disorders (DSM-IV*; American Psychiatric Association, 1994). The subjects were 56 male patients from three forensic psychiatric institutes in the northern Netherlands, who were subdivided in patients who met the criteria of ASPD but not psychopathy and patients with psychopathy (PCL > 25). The processing of affective and neutral stimuli is examined by recording reaction time, heart rate and skin conductance responses of each participant performing an active Lexical Decision Task (LDT) and Picture Decision Task (PDT). Additionally questionnaires were administered, measuring different dimensions of impulsivity, aggression, the extent of 'faking bad' and 'faking good', and also the self-report assessment of psychopathy. Results show that psychopaths, compared with nonpsychopaths, show apparent less physiological reactions responding emotional stimuli, while a lowered heart rate in reaction to verbal stimuli was significant. In addition, the results show that psychopaths and nonpsychopaths do not differ in their reaction times performing LDT and PDT. Both groups recognize positive pictures better and psychopaths make especially effort recognizing negative words because of their mean larger reaction time. Implications of the current findings are discussed in connection with related characteristics of both groups.