



UNIVERSITY
OF
JOHANNESBURG

DEPARTEMENT EKONOMIE EN EKONOMETRIE

EKONOMIE 2B

FINALE ASSESSERING: NOVEMBER 2014

APK KAMPUS

DATUM: 1/11/2014

TEENWOORDIGHEIDSVORM

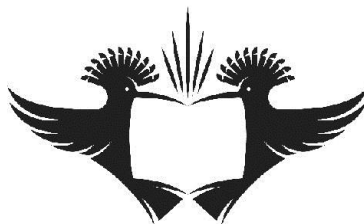
Van:

Voorletters:

Studente nommer:

Selfoon nommer:.....

- Die vraestel bestaan uit 16 bladsye.



UNIVERSITY
OF
JOHANNESBURG

DEPARTEMENT EKONOMIE EN EKONOMETRIE

EKONOMIE 2B

FINALE ASSESSERING: NOVEMBER 2014

APK

DATUM: 1/11/2014

PUNTE: 100

TYD: 2 HOURS

ASSESSORE: Prof G van Zyl, Ms JMM Viljoen & Me L Ting

MODERATOR: Dr P Bauer

| | |
|-----------------|--|
| VAN | |
| VOORLETTERS | |
| STUDENTE NOMMER | |
| SELFOON NOMMER | |

Punte skedule

| | Punt | | Punt | | Punt | | Punt | | Punt |
|---------|------|---------|------|---------|------|---------|------|---------|------|
| V1 | | V2 | | V3 | | V4 | | V5 | |
| 1.1 [8] | | 2.1 [4] | | 3.1 [6] | | 4.1 [6] | | 5.1 [7] | |
| 1.2 [7] | | 2.2 [2] | | 3.2 [3] | | 4.2 [6] | | 5.2 [7] | |
| | | 2.3 [5] | | 3.3 [2] | | 4.3 [3] | | 5.3 [7] | |
| | | 2.4 [5] | | 3.4 [6] | | | | 5.4 [5] | |
| | | 2.5 [4] | | 3.5 [3] | | | | 5.5 [4] | |

Totale punt :

Vraag 1: Optimalisering

[15]

1.1 'n Myn-maatskappy besit twee myne synde, A en B. Dit kos die maatskappy R8000 per dag om myn A te bedryf en R12000 per dag om myn B te bedryf. Elke myn produseer erts van of 'n hoë, medium of lae kwaliteit. Myn A produseer 0.5 ton hoë-graad erts, 1 ton medium-graad erts en 3 ton lae-graad erts per dag. Myn B produseer 1 ton van elke graad erts per dag. Die maatskappy het 'n kontrak met plaaslike smelters om 'n minimum van 9 ton hoë-graad erts, 12 ton medium-graad erts en 18 ton lae-graad erts per maand te smelt. (8)

| Taak | Antwoord | | | | | | |
|--|--|------------------|--------------------|------------------|--|--|--|
| Stel die primêre probleem. | | | | | | | |
| Lys die vergelykings van die beperkinge. | | | | | | | |
| Bepaal die haalbare area en toon aan met behulp van 'n figuur. | | | | | | | |
| Toon die oplossings van die randpunte. | <table border="0"> <thead> <tr> <th data-bbox="703 1317 831 1350"><u>Randpunt</u></th> <th data-bbox="831 1317 1054 1350"><u>Kombinasies</u></th> <th data-bbox="1054 1317 1358 1350"><u>Oplossing</u></th> </tr> </thead> <tbody> <tr> <td data-bbox="703 1350 831 1581"></td> <td data-bbox="831 1350 1054 1581"></td> <td data-bbox="1054 1350 1358 1581"></td> </tr> </tbody> </table> | <u>Randpunt</u> | <u>Kombinasies</u> | <u>Oplossing</u> | | | |
| <u>Randpunt</u> | <u>Kombinasies</u> | <u>Oplossing</u> | | | | | |
| | | | | | | | |
| Wat is die beste oplossing? | | | | | | | |

1.2 Zipno Timbers is 'n onderneming wat in 'n hoogs mededingende mark optree. In hierdie mark word stutte vir die myn-industrie geproduseer. Hierdie stutte word aan verskeie goudmyne verkoop. Daar is ongeveer 12 soortgelyke ondernemings in 'n radius van 150 km. Die bestuur van Zipno is besig met 'n strategiese proses waar besluite bgeneem moet word oor moontlike uitbreidings in die nabye toekoms. Die dienste van 'n strateeg is bekom en in haar verslag toon sy die volgende aan: (7)

Ekonomie 2B

Finale Assessering: November 2014

- (1) Indien Zipno Timbers sou uitbrei en die ander onderneming ook, sal alle ondernemings (insluitende Zipno) bes moontlik 'n afname van R4m in winste volgende jaar ondervind.
- (2) Indien Zipno Timbers sou uitbrei en die ander ondernemings nie, sal Zipno bes moontlik 'n toename van R8m in winste beleef. Die winsvlakke van die ander ondernemings sal onveranderd bly.
- (3) Indien die ander ondernemings kapasiteit verhoog en Zipno nie, sal die ander ondernemings bes moontlik hulle winste met R6m verhoog terwyl die winsposisie van Zipno onveranderd bly.
- (4) Indien geen firma kapasiteit in die industrie verhoog nie, sal die winsposisie van alle ondernemings onveranderd bly.

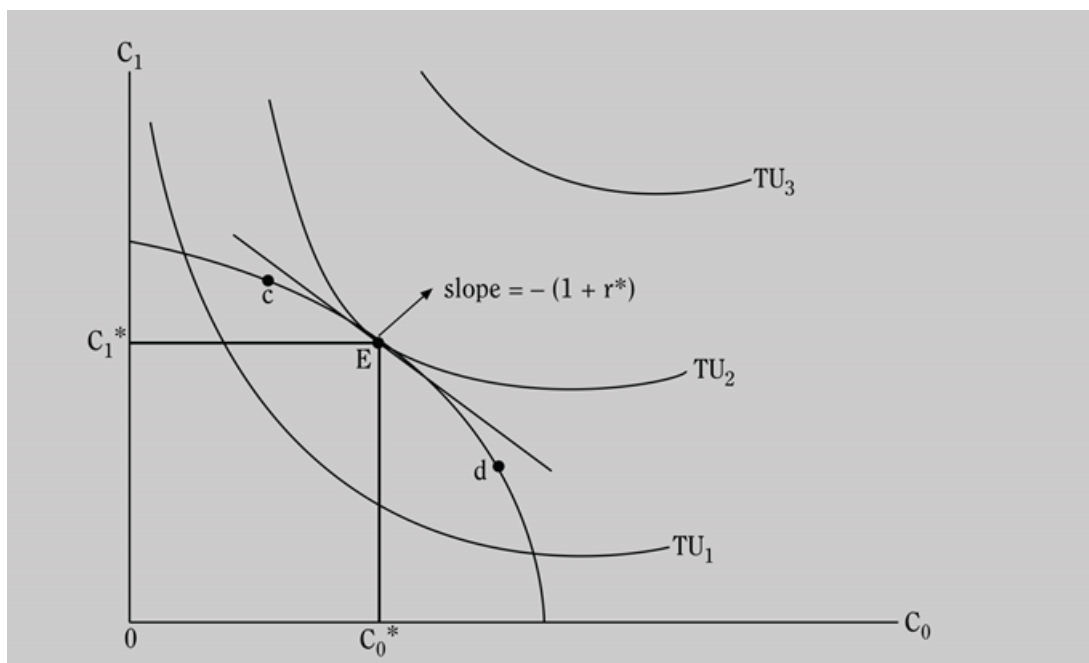
| Taak | Antwoord |
|--|-----------------|
| Teken die afspelingsmatriks. (Plot die R waardes in die afspelingsmatriks) | |
| Het Zipno 'n dominante strategie? Indien jou antwoord ja is, toon die dominante strategie aan. | |
| Het die ander ondernemings'n dominante strategie? As jou antwoord ja is, toon die dominante strategie aan. | |
| Is daar 'n Nash ewewig. Indien jou antwoord ja is, toon die Nash oplossing(s) aan. | |
| Wat is die oplossing van die spel? Toon die afspelings. | |
| Is daar 'n "prisoner's dilemma"? | |

Vraag 2: Die onderneming en insette

[20]

2.1 Veronderstel die volgende figure en omring die korrekte keuses.

(4)



Kurwe TU_3 verteenwoordig die **[hoogste of laagste vlak]** van bevrediging vir die gemenskap en dit is **[moontlik of nie moontlik]** om TU_3 te behaal gegewe die afspeling tussen huidige en toekomstige verbruik. Die helling $1+r$ toon **[die prys van verbruik vandag tot die prys van toekomstige verbruik of die prys van toekomstige verbruik tot die prys van verbruik vandag]**. Dit beteken bloot dat **[die vermindering in verbruik van een eenheid vandag, verbruik van $1+r$ more toelaat of 'n toenemende verbruik van een eenheid vandag aanleiding sal gee tot 'n $1+r$ eenhede afname in verbruik more]**. By punt E is die opbrengskoers (r) **[positief of negatief]**. Die opbrengskoers by punt d sal **[hoër of laer]** wees in vergelyking met die opbrengskoers by punt E maar die gemenskap se vlak van bevrediging sal **[hoër of laer]** wees in vergelyking met punt E. TU_1 verteenwoordig 'n **[hoër of laer]** nutsvlak vir die gemenskap.

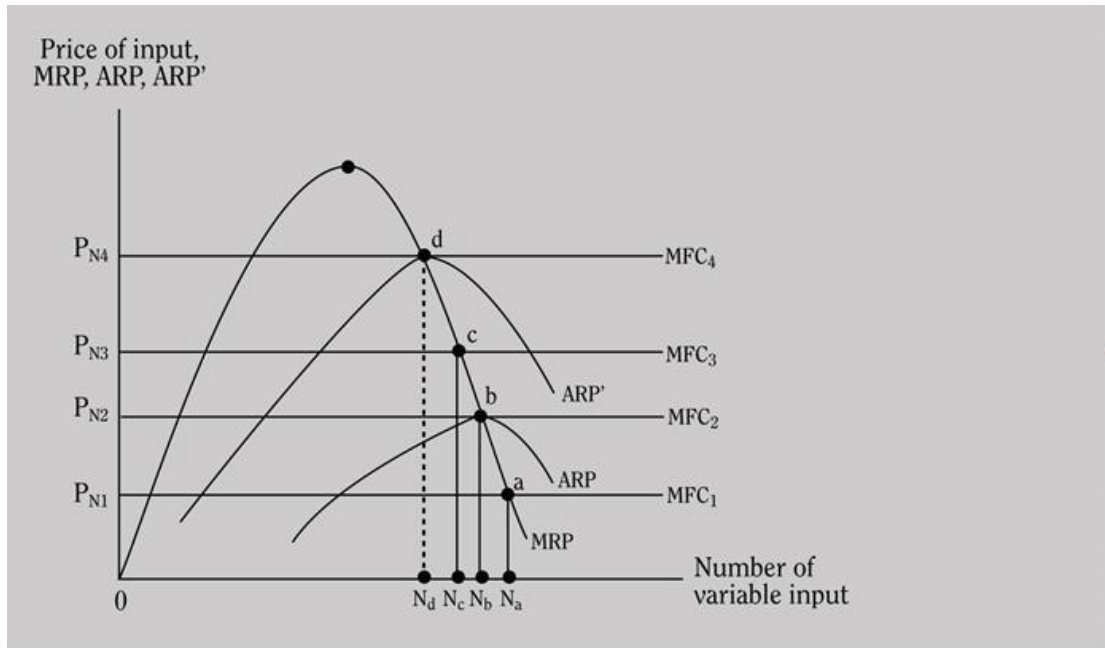
2.2 Toon aan welke van die volgende stellings korrek/nie-korrek is (merk met 'n X).

(2)

| Stelling | Korrek | Nie-korrek |
|---|--------|------------|
| 1. 'n Risiko-vermyder sal neig om 'n laer verdiskonteringskoers te kies. | | |
| 2. Hoër verdiskonteringskoerse gee aanleiding tot kleiner huidige waardes. | | |
| 3. 'n Positiewe netto huidige waarde is 'n aanduiding dat die verdiskonteringskoers kleiner is as die intêrne opbrengskoers van die kapitale projek. | | |
| 4. Veronderstel 'n verdiskonteringskoers van 15%. 'n Netto huidige waarde van nul is 'n aanduiding dat die intêrne opbrengs van die kapitale projek ook 15% is. | | |

2.3 Veronderstel die volgende figuur en beantwoord die onderstaande vrae.

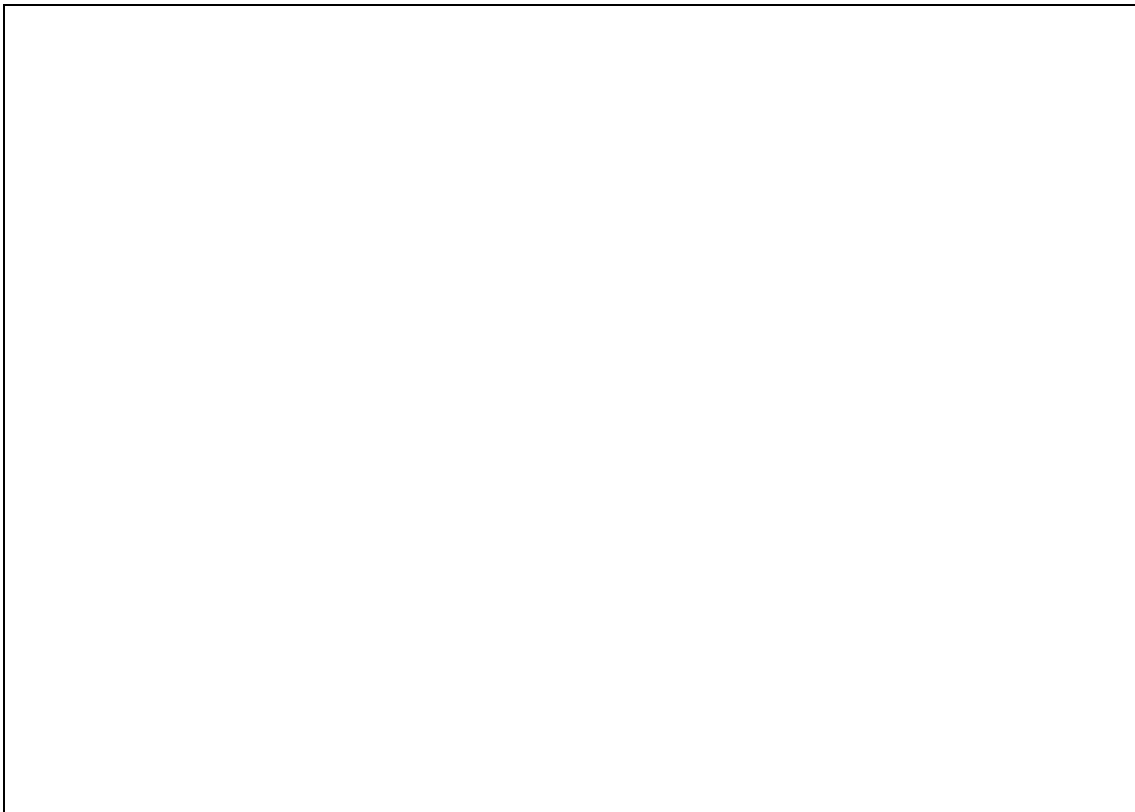
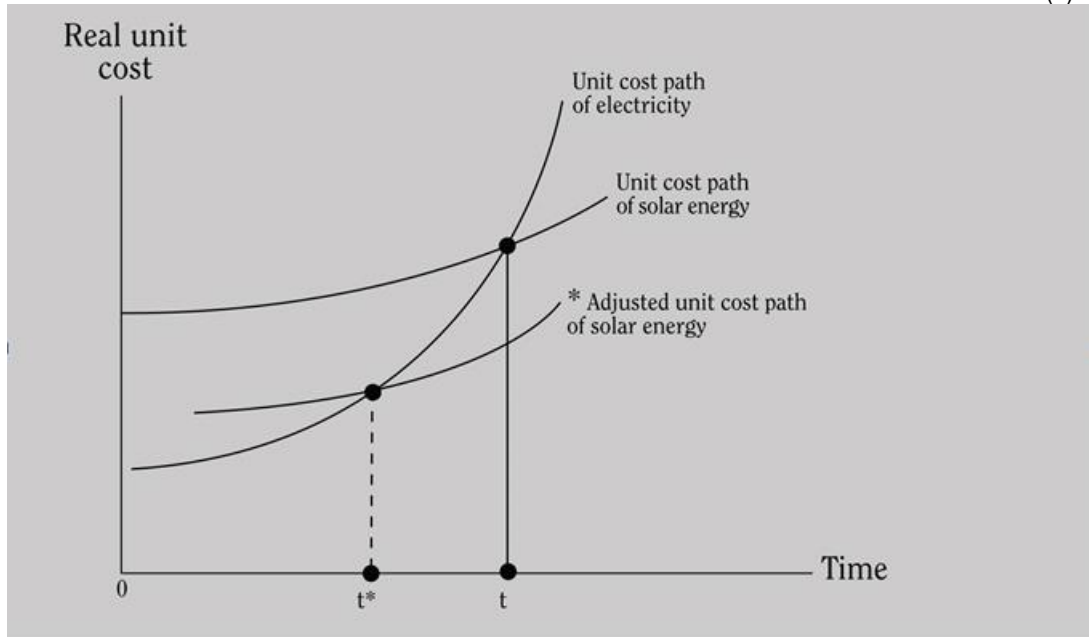
(5)



| Taak | Antwoord |
|--|----------|
| Verduidelik kortliks waarom die MFC horisontaal tot die veranderlike inset-as is. | |
| Verduidelik hoe die MRP-waardes bepaal word. | |
| Wat is die ewewigs-voorwaarde wat die onderneming moet toepas wanneer 'n besluit geneem moet word oor die hoeveelheid van die veranderlike inset wat indiens geneem moet word? | |
| Veronderstel P_{N1} . Indien die onderneming die ewewigs-voorwaarde moet toepas, wat is die wins/verlies posisie van die onderneming? | |
| Teen watter indiensnemingsvlak en marginale faktor koste sal die onderneming normale winste realiseer? | |

2.4 Die volgende figuur verteenwoordig 'n situasie waar 'n onderneming 'n uitputbare inset wil omskakel in 'n hernubare inset. Verduidelik kortlik aan die hand van die figuur hoe die omskakeling sal plaasvind.

(5)



Ekonomie 2B
Finale Assessering: November 2014

2.5 Veronderstel 'n isokwante-kaart waar kapitaal op die vertikale-as en arbeid op die horisontale-as aangetoon word. Beantwoord die volgende vrae. (4)

| Vraag | Antwoord |
|--|-----------------|
| Watter tipe kapitaal/arbeid verhouding verteenwoordig die laagste kapitaal-intensiewe alternatief? (laagste of hoogste) | |
| Wat sal gebeur met die MKTS as meer arbeid gebruik? (toeneem of afneem) | |
| Wat sal met die marginale produk-verhouding gebeur as meer eenhede kapitaal gebruik word? (toeneem of afneem) | |
| Die helling van die iso-koste lyn is gelyk aan die verhouding van die twee inset pryse. Hoe sal jy dit in 'n vergelyking voorstel? | |
| Sal langtermyn gemiddelde koste toeneem of afneem sodra toenemende skaalopbrengs ondervind word? | |
| Veronderstel dat die koste van kapitaal afneem, ceteris paribus. Wat sal met die ewewig MKTS gebeur? (toeneem of afneem) | |
| Veronderstel dat jy meer eenhede kapitaal gebruik. Watter impak sal dit op die MKTS hê? (kleiner of groter) | |
| Sal die helling van die isokwant relatief plat of steil wees indien die elastisiteit van substitusie hoog is? | |

Vraag 3: Verbruikersgedrag

[20]

3.1 Gestel dat produk B word op die vertikale-as en produk A op die horisontale-as gemeet word. Gestel verder dat die prys-verbruikerskurwe 'n opwaartse helling na regs het indien die prys van produk A daal. Beantwoord die vrae wat volg (6)

| Vraag | Antwoord |
|--|----------|
| 1. In hierdie geval, sal die prys elasticiteit van vraag (>1 of <1 of $=1$ of negatief) wees? | |
| 2. Sal die kruis-pryselastisiteit (positief of negatief of $=1$) wees? | |
| 3. Is hierdie twee produkte (komplementêre of substitute of onverwante) produkte? | |
| 4) Watter deel van die vraagkurwe word in hierdie geval verteenwoordig? Die (boonste helfte of middelpunt of onderste helfte)? | |
| 5) Sal 'n styging in die prys van produk A 'n styging of daling in die TR van die firma veroorsaak? | |
| 6) Het die besteding op produk A verhoog of verlaag as gevolg van die daling in die prys van produk A? | |

3.2 Philip Nelson het 3 verskillende tipes produkte geïdentifiseer waarvoor advertering verskillende doelle dien naamlik soekgoedere, ondervindingsgoedere en geloofwaardige goedere. Pas die volgende stellings rakende hierdie goedere se kenmerke en die effek van advertering op hulle, by die toepaslike tipe produk. (3)

| Vraag | Antwoord (tipe produk) |
|---|------------------------|
| 1. Die tipe produk wat kan baat vind by "hit-and-run" adverteringstaktiek. | |
| 2. Die produk waarvan die kwaliteit bepaal kan word by aankope. | |
| 3. Die produk waarvoor daar 'n aansporing (oorskot wins) vir verskaffers is om advertering te gebruik om valse inligting aan verbruikers oor te dra.. | |
| 4. Die produk wat nie baie verbruikers sal wen met misleidende advertering nie. | |
| 5. Die produk waarvan die kwaliteit moeilik geëvalueer kan word beide voor en na die aankoop daarvan. | |
| 6. Die produk waarvan die advertensie boodskappe indirekte inligting, wat die identiteit en reputasie van die handelsnaam beklemtoon, moet bevat. | |

3.3 Gestel UJ gebruik 'n aaneenlopende advertensieveldtog om soveel studente as moontlik te trek. Die advertensies bereik egter net 'n fraksie van die potensieële studente in die eerste periode van advertering. Hierdie fraksie (f) beloop 20% van die totale mark. Sommige van die potensieële studente wat ingelig was verloor ook inligting tussen periodes (b). Hierdie studente beloop 5%. Bepaal die gedeelte van potensieële studente wat eventueel ingelig sal wees. Toon al jou berekeninge. (2)

3.4 Gestel koffie word op die vertikale- en tee op die horisontale-as gemeet. Gestel verder dat die prys van tee daal. Lei die inkome en substitusie effekte van die daling in die prys van tee (wat as 'n normale produk beskou word) af. Teken 'n ten-volle benoemde figuur. Antwoord dan die vrae wat volg. (6)

| Vraag | Antwoord |
|--|----------|
| Is die inkome effek positief of negatief? | |
| Is die substitusie effek positief of negatief? | |
| Is die inkome elastisiteitskoëffisient positief of negatief? | |
| Watter effek is die grootste? Die inkome of substitusie effek? | |

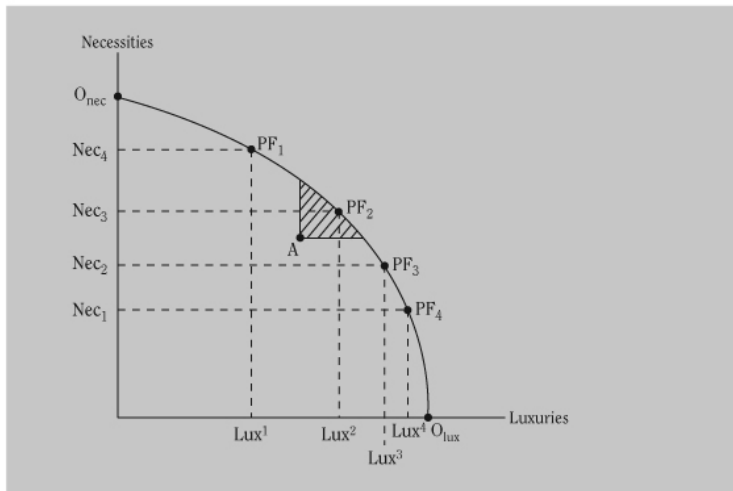
3.5 Gebruik die “Wins maksimerings en adverterings-benadering” om die impak op die vlak van advertering te verduidelik indien die volgende veranderlikes verander. Toon of die optimale adverterings-begroting sal verhoog, verlaag of onveranderlik sal bly. (3)

| Verandering in veranderlike | Impak op optimale advertering (verhoog, verlaag, onveranderd) |
|--|--|
| Veroudering van produksie tegnologie | |
| 'n Verlaging in $(\Delta\lambda/\Delta a)$ | |
| 'n Verhoging in die totale mark grootte | |
| 'n Verhoging in die koste van advertensies (P_a) | |
| 'n Verhoging in die MC_P | |
| 'n Verhoging in die aantal advertensies | |

Vraag 4: Ekonomiese doeltreffendheid

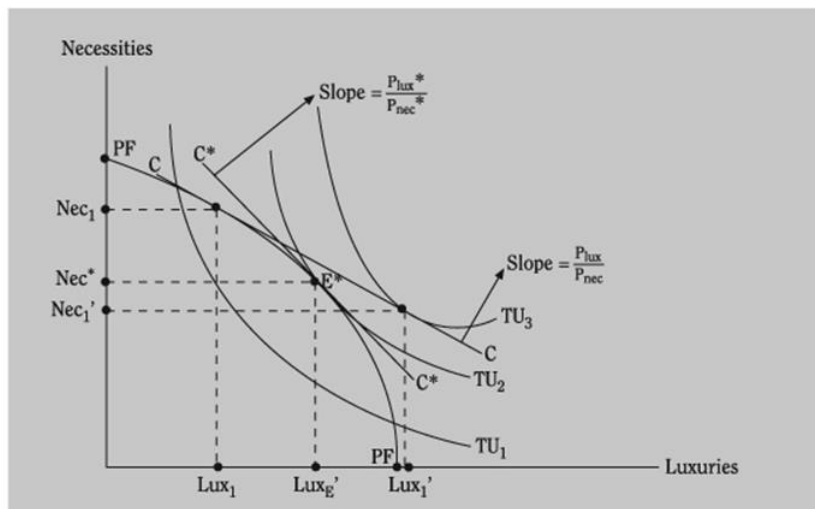
[15]

4.1 Beskou die volgende figuur wat handel oor allokerings-reël 1 in terme van die doeltreffendheid in produksie. Beantwoord die vrae wat volg. (6)



| Vraag | Antwoord |
|---|----------|
| 1. Van watter kurwe (wat al die doeltreffende kombinasies van K&L toon wat twee firmas kan kies om 2 produkte mee te produseer) word die PPF kurwe afgelei? | |
| 2. Skryf die vergelyking van die helling van die produksie moontlikheidskurwe (PPF) in terme van die marginale koste van die twee produkte. | |
| 3. Die vorm van die PPF toon dat verhogings in die uitset van luukshede uiteitelijk sal lei tot (verhoogde of verlaagde) opbrengs. | |
| 4. Indien op die PPF kurwe van links na regs beweeg word, word die helling (groter of kleiner)? | |
| 5. Die MC_{Lux} (verhoog of verlaag) indien ons anti-kloksgewys op die PPF beweeg. | |
| 6. Wat verduidelik die konkawe vorm van die produksie moontlikheidskurwe? | |

4.2 Beskou die volgende figuur wat die perfek mededingende geval vir ekonomiese doeltreffendheid voorstel. Omring dan die korrekte opsie in die paragraaf wat volg (6)



Die marginale koers van substitusie vir die twee produkte, onder perfek mededingende omstandighede, **[moet gelyk wees of kan verskil]**. Die MRPT tussen enige twee produkte **[sal nie noodwendig dieselfde wees nie of sal dieselfde wees]**. 'n Firma sal produseer waar **[MC = P_{F/P} of MR = P_{F/P}]**. Dus vir al die firmas sal **[MC_{NEC}/MC_{LUX} = P_{LUX}/P_{NEC} of MC_{LUX}/MC_{NEC} = P_{LUX}/P_{NEC}]**. By die raakpunt CC sal daar onewewig wees omdat **[P_{LUX} te hoog is en P_{NEC} te laag is of P_{NEC} te hoog is en P_{LUX} te laag is]**. Daar sal ook **[oorskot vraag vir luukshede en oorskot aanbod van noodsaaklikhede of 'n oorskot vraag vir noodsaaklikhede en 'n oorskot aanbod van luukshede]** wees. In 'n perfek kompeterende mark sal **[P_{LUX} daal en P_{NEC} sal styg of P_{LUX} sal styg en P_{NEC} sal daal]**. Die helling van die raaklyn C*C* sal **(steiler of platter)** wees omdat die **[marginale koste verhouding of prys verhouding]** van die twee produkte **[verhoog of verlaag]**. In hierdie geval sal die verbruikers reageer en **[meer noodsaaklikhede koop of meer luukshede koop]** en **[die produksie van luukshede moet verhoog en die produksie van noodsaaklikhede moet verlaag word of die produksie van noodsaaklikhede moet verhoog word en die produksie van luukshede moet verlaag word]**.

4.3 Gestel twee produkte word geproduseer naamlik Seep (S) en Deodoriser (D). Die produksie van Seep produseer geen eksternaliteite nie maar die produksie van die Deodoriser veroorsaak chemiese gasse wat in die lug vrygelaat moet word. Hierdie gasse het 'n negatiewe impak op die omgewing sowel as die gemeenskap wat rondom die aanleg bly. Die bestuurder van die firma wat die Deodoriser produseer wil weet of sy beredenering rondom hierdie aangeleentheid reg of verkeerd is. Jy moet 'n ekonomiese model (figuur) gebruik om die vrae te antwoord. Meet Seep op die vertikale-as en Deodoriser op die horisontale-as. Toon aan die bestuurder of die volgende stellings van hom korrek of nie-korrek is. (3)

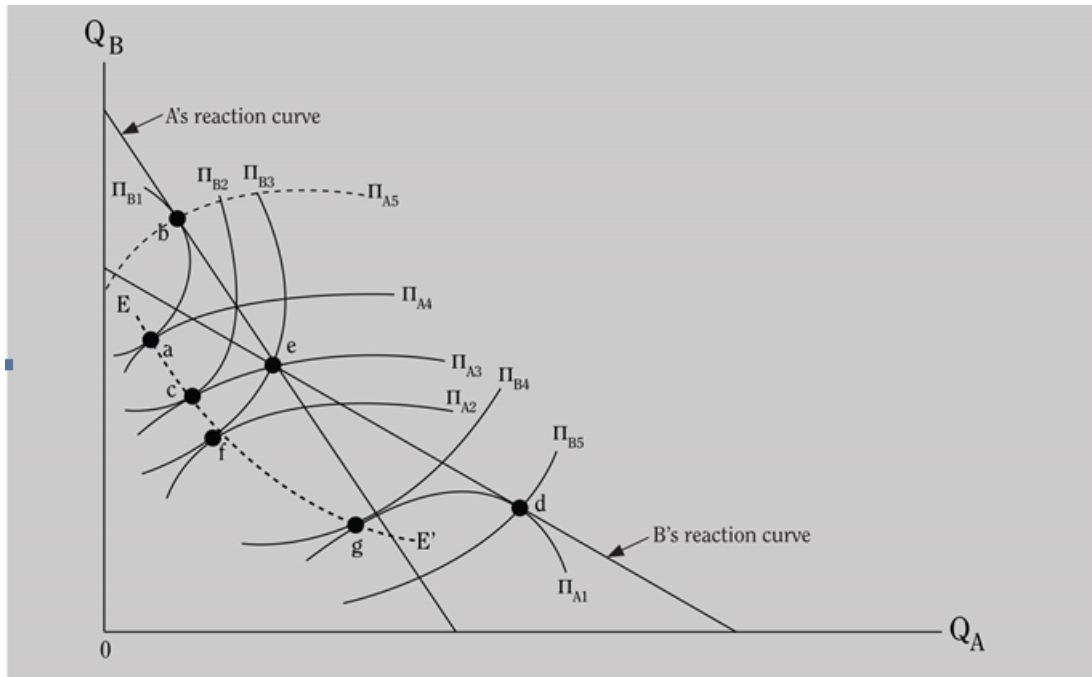
| Stelling | Korrek | Nie-korrek |
|---|---------------|-------------------|
| 1. $MC_S = SMC_S$ en $MC_D \neq SMC_D$ | | |
| 2. Die marginale koers van produk transformasie of $RPT = MC_D/MC_S$ en is groter as die sosiale koers van produk transformasie wat aangedui word as $SRPT = SMC_D/SMC_S$ | | |
| 3. Ten spyte van die eksternaliteite wat geproduseer word met die produksie van die Deodoriser, sal die perfek mededingende prys-stelsel steeds 'n doeltreffende allokering daarstel. | | |
| 4. Ekonomiese agente soos die bestuurder gee net aandag aan die privaat koerse van transformasie en substitusie in hulle besluite en nie aan die sosiale koerse van transformasie en substitusie nie. | | |
| 5. Gestel 'n omgewingsbelasting word gehef op die chemiese aanleg. Al die koste van die belasting sal deur die maatskappy gedra moet word. | | |
| 6. Die omgewingsbelasting sal veroorsaak dat die prys van die Deodoriser verhoog en die firma sal die geleentheid gebruik om die aanbod van sy produk te verhoog. | | |

Vraag 5: Strategiese gedrag van die onderneming.

[30]

5.1 Veronderstel die volgende figuur en beantwoord die vrae wat volg.

(7)

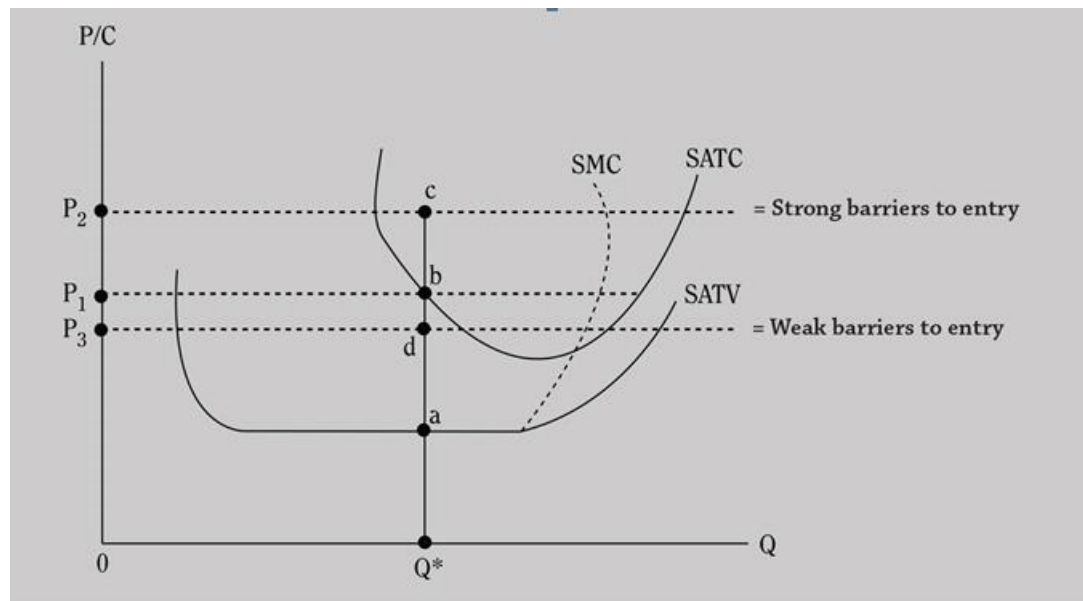


| Taak | Antwoord |
|---|----------|
| Toon die iso-wins Π_{A1} 'n hoër of 'n laer winsposisie vir onderneming A in vergelyking met iso-wins Π_{A2} ? | |
| Toon die Cournot oplossing aan. | |
| Watter onderneming is die gesofistikeerde leier by punt b? | |
| Verduidelik kortliks die winsposisies van die twee ondernemings sodra onderneming B die gesofistikeerde onderneming is. | |
| Verduidelik kortliks hoe die kontraksie-kurwe EE'' afgelei word. | |
| Verduidelik kortliks waarom punt g en nie punt d aanleiding sal gee tot groter industrie-winste. | |

5.2 Beantwoord die volgende vrae wat handel oor die beleidsveranderlikes wat ter sprake is wanneer die groei-in-die-markvraag funksie afgelei word. (7)

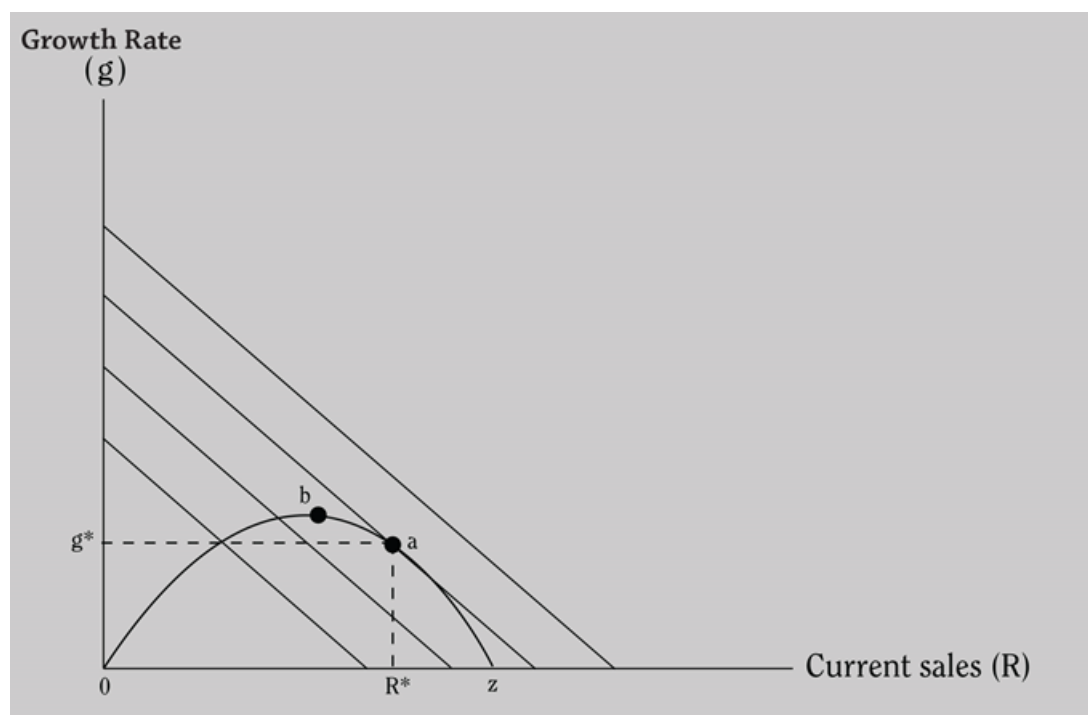
| Vraag | Antwoord |
|---|----------|
| Verduidelik kortliks die verskil tussen gedifferensieerde diversifikasie en na-volgende diversifikasie. | |
| Van watter onafhanklike veranderlikes hang die gedeelte van suksesvolle nuwe produkte (<i>snp</i>) af? | |
| Verduidelik kortliks die verband tussen <i>snp</i> en uitgawes m.b.t. bemerking (<i>M</i>) en navorsing & ontwikkeling. | |
| Wat is die verband tussen die winsmarge (<i>pm</i>) en <i>M</i> en <i>R&D</i> ? | |
| Vul die ontbrekende woorde in. Groei in vraag (<i>g_d</i>) is gekorreleerd met die koers van diversifikasie (<i>dr</i>), <i>g_d</i> neem met 'nkoers toe sodra <i>dr</i> toeneem. | |
| Stel die finale groei-in-vraag funksie vir bestuur. | |

5.3 Veronderstel die volgende figuur en beantwoord die vrae in die tabel wat volg. (7)



| Vraag | Antwoord |
|--|----------|
| Is dit korrek om te sê dat die hoeveelheid van die intermediêre produk wat die produksie-divisie wil produseer gebaseer is op die ewewigsvoorwaarde $MC_M = P_T$? | |
| Is die eksterne vraag vir die intermediêre produk perfek onelasties of perfek elasties? | |
| Wat is die interne vraag vir die intermediêre produk? | |
| Indien daar nie 'n eksterne vraag na die intermediêre produk is nie, sou die oordragprys dan kleiner, dieselfde of hoër as P_T (in die figuur) wees? | |
| Is daar 'n moontlikheid vir die produksie-afdeling om ekstra eenhede van die intermedêre te verkoop in die eksterne mark? | |
| Wat sal gebeur met die die aantal eenhede van die intermediêre wat vir die eksterne mark beskikbaar is, indien die perfek-mededingende eksterne prys van die intermediêre produk sou daal? | |

5.5 Veronderstel dat die oogmerk van die onderneming om prys sodanig vas te stel dat verkoopsinkome (in huidige waarde) gemaksimeer sal word. Veronderstel die volgende figuur en beantwoord die onderstaande vraag. (4)



Verduidelik kortliks op welke wyse die vereiste huidige-waarde verkope en die vereiste groei in verkope bepaal word.