

UNIONE ACCADEMICA NAZIONALE

---

SOMMARIO

# SUPPLEMENTA ITALICA

Nuova serie

23

ROMA 2007

EDIZIONI QUASAR

REGIO V ♦ PICENVM

POTENTIA

(FILOTTRANO - I.G.M. 117 II. NE; MONTECASSIANO - I.G.M. 117 II. SE; OSIMO - I.G.M. 118 III. SO; LORETO - I.G.M. 118 III. NE; POTENZA PICENA - I.G.M. 118 III. SE)

a cura di

SIMONA ANTOLINI

RACCOLTE CHE SI AGGIORNANO

CIL, IX (1883), p. 32\*, nrr. 609\*-611\*; pp. 556-557, nrr. 5808-5813; p. 628 nr. 6083, 113; p. 689 nr. 6382. IG, XIV (1890), p. 533, nr. 2246.

BIBLIOGRAFIA ESSENZIALE

- + Alfieri, 1946 = N. Alfieri, *Potentia eiusque Fasti Consulares*, in *Atti e Memorie della Deputazione di Storia patria per le Marche*, 7, 1, 1946, pp. 133-145.
- Alfieri, 1947 = N. Alfieri, *Deviazioni di fiumi piceni in epoca storica*, in *Rivista geografica italiana*, 54, 1947, pp. 2-15 (rist. in Id., *Scritti di topografia antica sulle Marche*, Tivoli 2000 [Picus, Suppl. 7], pp. 41-57).
- + Alfieri, 1948 = N. Alfieri, *I fasti consulares di Potentia (Regio V)*, in *Athenaeum*, 26, 1948, pp. 110-134, tav. I (rist. in Id., *Scritti di topografia antica sulle Marche*, Tivoli 2000 [Picus, Suppl. 7], pp. 59-82).
- Alfieri, 1949 = N. Alfieri, *I fiumi adriatici delle regioni augustee V e VI*, in *Athenaeum*, 27, 1949, pp. 122-141 (rist. in Id., *Scritti di topografia antica sulle Marche*, Tivoli 2000 [Picus, Suppl. 7], pp. 83-101).
- Alfieri, 1965 = N. Alfieri, in *Enciclopedia dell'Arte Antica*, VI, 1965, s.v. *Potentia*, p. 411.
- Alfieri, 1968 = N. Alfieri, *La centuriazione romana nelle basse valli del Potenza e del Chienti*, in *Studi Maceratesi*, 4, 1968, pp. 215-225 (rist. in Id., *Scritti di topografia antica sulle Marche*, Tivoli 2000 [Picus, Suppl. 7], pp. 113-123).
- Alfieri, 1976 = N. Alfieri, in *The Princeton Encyclopedia of Classical Sites*, Princeton 1976, s.v. *Potentia*, p. 734.

- Alfieri - Forlani - Grimaldi, 1965-1966 = N. Alfieri, E. Forlani, F. Grimaldi, Ricerche paleogeografiche e topografico-storiche nel territorio di Loreto, in *Studia Picena*, 33-34, 1965-1966, pp. 1-59.
- Alfieri - Forlani - Grimaldi, 1967 = N. Alfieri, E. Forlani, F. Grimaldi, Contributi archeologici per la storia della S. Casa di Loreto, in *Studia Picena*, 35, 1967, pp. 64-128.
- Annibaldi, 1951 = G. Annibaldi, Potenza Picena. Scoperte, in *Fasti Archaeologici*, 6, 1951, p. 362, nr. 4719.
- Annibaldi, 1966 = G. Annibaldi, Portorecanati (Macerata). Necropoli romana, in *Bollettino d'Arte*, 51, 3-4, 1966, p. 212.
- + Antolini, 2004 = S. Antolini, L'altare con il *clupeus virtutis* da Potentia, in *Picus*, 24, 2004, pp. 9-28.
- + Antolini, 2007 = S. Antolini, La Livia di Potentia, in *Picus*, 27, 2007, c.d.s.
- + Barbieri, 1975 = G. Barbieri, I consoli dell'anno 43 d.C., in *Rendiconti dell'Accademia Nazionale dei Lincei, cl. mor.*, s. VIII, 30, 1975, pp. 153-157.
- + Buonocore, 2003 = M. Buonocore, Nel centenario della morte di Theodor Mommsen. Le sue lettere nel fondo Autografi Ferrajoli della Biblioteca Vaticana, Città del Vaticano 2003 (*Miscellanea Bibliothecae Apostolicae Vaticanae*, X).
- + Buonocore, 2003a = M. Buonocore, Theodor Mommsen e gli studi sul mondo antico. Dalle sue lettere conservate nella Biblioteca Apostolica Vaticana, Napoli 2003.
- + Camodeca, 2002 = G. Camodeca, I consoli del 43 e gli Antistii Veteres d'età claudia dalla riedizione delle *Tabulae Herculaneenses*, in *Zeitschr. Pap. Epigr.*, 140, 2002, pp. 227-236.
- Cenerelli Campana, 1852 = C. Cenerelli Campana, Istoria dell'antica città di Potenza rediviva in Montesanto, Ripatransone 1852.
- + Colin, 1954 = J. Colin, Les consuls du César-pharaon Caligula et l'heritage de Germanicus, in *Latomus*, 13, 1954, pp. 394-416.
- + Cristofori, 2004 = A. Cristofori, Non arma virumque. Le occupazioni nell'epigrafia del Piceno, Bologna 2004.
- Delplace, 1993 = Ch. Delplace, La Romanisation du Picenum: l'exemple d'Urbs Salvia, Rome 1993.
- + Eck - Paci - Percossi Serenelli, 2003 = W. Eck, G. Paci, E. Percossi Serenelli, Per una nuova edizione dei *Fasti Potentini*, in *Picus*, 23, 2003, pp. 51-108.
- Fabrini - Paci - Perna, 2004 = G.M. Fabrini, G. Paci, R. Perna, Beni archeologici della provincia di Macerata, Pescara 2004.
- Galiè, 1980 = V. Galiè, Insediamenti e strade romano-medievali tra il Potenza e il Chienti e lungo il litorale, in *La fascia costiera della Marca. Atti del XVI Convegno di Studi Maceratesi, Civitanova Marche, 29-30 novembre 1980, Macerata 1982 (Studi Maceratesi, 16, 1980), pp. 41-120.*
- Galiè, 1987 = V. Galiè, Presenze romane e altomedievali lungo la strada impropriamente detta litoranea, in *Le strade nelle Marche. Il problema nel*

- tempo. Atti del Convegno, Fano - Fabriano - Pesaro - Ancona, 11-14 ottobre 1984, Ancona 1987 (Atti e Memorie della Deputazione di Storia patria per le Marche, 89-91, 1984-1986), pp. 515-565, 1377-1380.
- Galiè, 1992 = V. Galiè, Da «Potentia» a Monte Santo a Potenza Picena, Macerata 1992.
  - Giuliadori, 1983 = M. Giuliadori, Le testimonianze archeologiche nelle basse valli del Musone e del Potenza, in *Le origini di Loreto. Spunti storico-archeologici*, Recanati 1983, pp. 5-28.
  - Luni, 1996 = M. Luni, in *Enciclopedia dell'Arte Antica, II Suppl.*, 1996, s.v. *Potentia*, pp. 452-453.
  - Luni - Marchegiani, 1992 = M. Luni, P. Marchegiani, in *Bibliografia topografica della colonizzazione greca in Italia e nelle isole tirreniche*, 10, 1992, s.v. *Montarice*, pp. 252-257.
  - Luni - Marchegiani, 1996 = M. Luni, P. Marchegiani, in *Bibliografia topografica della colonizzazione greca in Italia e nelle isole tirreniche*, 14, 1996, s.v. *Recanati*, pp. 629-635.
  - + Marengo 1989 = S.M. Marengo, Ancora sull'epitafio di Annio in casa Leopardi, in *Picus*, 9, 1989, pp. 165-173.
  - + Marengo, 1989a = S.M. Marengo, Etichette plumbee ed altro 'instrumentum' iscritto su metallo da varie località del Maceratese, in *Picus*, 9, 1989, pp. 35-63.
  - Maurizi, 2000 = C. Maurizi, Sculture di leoni funerari d'età romana del territorio marchigiano, in *Picus*, 20, 2000, pp. 245-302.
  - Mercado, 1966 = L. Mercado, *Potentia, Porto Recanati. Scavi e scoperte*, in *Fasti Archaeologici*, 21, 1966, p. 306, nr. 4495.
  - Mercado, 1977 = L. Mercado, Rinvenimenti e notizie di mosaici pavimentali romani nel Maceratese, in *Atti del XIII Convegno di Studi Maceratesi*, Mogliano, 12-13 novembre 1977, Macerata 1979 (*Studi Maceratesi*, 13, 1977), pp. 31-53.
  - Mercado, 1979 = L. Mercado, Marche. Rinvenimenti di insediamenti rurali, in *Notizie degli Scavi di Antichità*, 1979, pp. 89-296.
  - Mercado - Brecciaroli Tadorelli - Paci, 1981 = L. Mercado, L. Brecciaroli Tadorelli, G. Paci, *Forme d'insediamento nel territorio marchigiano in età romana: ricerca preliminare*, in *Società romana e produzione schiavistica*, I, Bari 1981, pp. 311-347.
  - Mercado - Sorda - Capitanio, 1974 = L. Mercado, S. Sorda, M. Capitanio, *Portorecanati (Macerata). La necropoli romana di Potentia*, in *Notizie degli Scavi di Antichità*, 1974, pp. 142-445.
  - Moretti, 1926 = G. Moretti, *Potenza Picena. Ripostiglio di monete consolari d'argento*, in *Notizie degli Scavi di Antichità*, 1926, pp. 386-391.
  - Moscatelli, 1987 = U. Moscatelli, *Materiali per la topografia storica di Potentia*, in *Miscellanea di Studi Marchigiani in onore di Febo Allevi*, a cura di G. Paci, Agugliano 1987, pp. 429-438.

- Moscatelli, 1987a = U. Moscatelli, La viabilità litoranea tra Potentia e Sacrata in età romana, in *Le strade nelle Marche. Il problema nel tempo. Atti del Convegno, Fano - Fabriano - Pesaro - Ancona, 11-14 ottobre 1984, Ancona 1987* (Atti e Memorie della Deputazione di Storia patria per le Marche, 89-91, 1984-1986), pp. 395-401.
- Moscatelli - Vettorazzi, 1988 = U. Moscatelli, L. Vettorazzi, Aspetti delle divisioni agrarie romane nelle Marche, in *Le Marche. Archeologia, storia, territorio, 1988*, pp. 7-84.
- Nuovi contributi, 1968 = AA.VV., Nuovi contributi archeologici per la storia della S. Casa di Loreto, in *Studia Picena, 36, 1968*, pp. 1-112.
- + Paci, 1995 = G. Paci, Le iscrizioni romane di Potentia, in *Atti del XXIX Convegno di Studi Maceratesi, Porto Recanati, 13-14 novembre 1993, Macerata 1995* (Studi Maceratesi, 29, 1995), pp. 1-25.
- Paci, 2001 = G. Paci, Le fonti antiche relative alla colonia romana di Potentia, in *Potentia, 2001*, pp. 24-25.
- + Paci, 2001a = G. Paci, Iscrizioni romane di Potentia, in *Potentia, 2001*, pp. 88-105.
- + Paci, 2001b = G. Paci, Potentia (Porto Recanati): l'iscrizione dei praetores, in *Picus, 21, 2001*, pp. 191-197.
- + Paci, 2002 = G. Paci, Nuove iscrizioni romane da Potentia (Porto Recanati), in *Picus, 22, 2002*, pp. 169-231.
- + Paci, 2005 = G. Paci, Tre nuove iscrizioni romane da Potentia, in *Picus, 25, 2005*, pp. 323-332.
- + Paci, 2007 = G. Paci, Marca di cava lunense su una base di statua da Potentia nel Piceno, in *Epigraphica, 69, 2007*, c.d.s.
- + Papini, 2000 = M. Papini, Palazzo Braschi. La collezione di sculture antiche, Roma 2000 (Bulletino della Commissione Archeologica Comunale di Roma, Suppl. 7).
- Percossi Serenelli, 1979-1980 = E. Percossi Serenelli, Potentia, Porto Recanati. Scavi di Casa Storani, in *Fasti Archaeologici, 34-35, 1979-1980*, p. 559, nr. 7166.
- Percossi Serenelli, 1979-1980a = E. Percossi Serenelli, Recanati. Rinvenimenti in località Fonti di S. Lorenzo, in *Fasti Archaeologici, 34-35, 1979-1980*, p. 561, nr. 7188.
- Percossi Serenelli, 1980 = E. Percossi Serenelli, Recanati (Macerata), in *Studi etruschi, 48, 1980*, pp. 570-573.
- Percossi Serenelli, 1985 = E. Percossi Serenelli, Frequentazione e insediamento nel territorio di Recanati dalla preistoria all'età romana, in *Picus, 5, 1985*, pp. 99-135.
- Percossi, 1990 = E. Percossi, Porto Recanati (Macerata), Località Casa Storani. Scavi nell'area urbana dell'antica Potentia, in *Boll. di Archeologia, 3, 1990*, pp. 51-55.

- Percossi Serenelli, 1995 = E. Percossi Serenelli, *Potentia: fonti letterarie e fonti archeologiche*, in *Atti del XXIX Convegno di Studi Maceratesi, Porto Recanati, 13-14 novembre 1993, Macerata 1995 (Studi Maceratesi, 29, 1995)*, pp. 27-55.
- Percossi Serenelli, 1999 = E. Percossi Serenelli (a cura di), *Il territorio di Recanati: dalla preistoria all'età romana. Guida del Museo Civico Villa Coloredo Mels, Loreto 1999*.
- Percossi Serenelli, 2003 = E. Percossi Serenelli, *Potentia - Porto Recanati*, in M. Luni, *Archeologia nelle Marche dalla preistoria all'età tardoantica*, Firenze 2003, pp. 156-159.
- Percossi Serenelli - Silvestrini Lavagnoli, 1987 = E. Percossi Serenelli, M. Silvestrini Lavagnoli, *La vallata del Musone: viabilità e insediamenti*, in *Le strade nelle Marche. Il problema nel tempo. Atti del Convegno, Fano - Fabriano - Pesaro - Ancona, 11-14 ottobre 1984, Ancona 1987 (Atti e Memorie della Deputazione di Storia patria per le Marche, 89-91, 1984-1986)*, pp. 355-393.
- Percossi Serenelli - Silvestrini Lavagnoli, 1988 = E. Percossi Serenelli, M. Silvestrini Lavagnoli, *Il territorio di Recanati dalla preistoria all'età romana. Catalogo della mostra, Recanati, aprile-maggio 1987, Recanati 1988*.
- + *Potentia, 2001* = E. Percossi Serenelli (a cura di), *Potentia. Quando poi scese il silenzio... Rito e società in una colonia romana del Piceno fra Repubblica e tardo Impero*, Milano 2001.
- Radke, 1956 = G. Radke, in *RE, Supplb. VIII, 1956, s.v. Potentia*, col. 525.
- + Rebecchi, 1983 = F. Rebecchi, *Bollo di tegola MAT. Problemi della produzione laterizia nella Cisalpina del I sec. a.C.*, in *Miscellanea di Studi archeologici e di antichità, I, Modena 1983*, pp. 49-87.
- + Sensi, 1989 = L. Sensi, *La statua di Iulia Augusta da Potentia*, in *L'antichità classica nelle Marche tra Seicento e Settecento. Atti del Convegno, Ancona - Pesaro, 15-16-17 ottobre 1987, Ancona 1989 (Atti e Memorie della Deputazione di Storia patria per le Marche, 93, 1988)*, pp. 417-426.
- + Torelli - Giuliano, 1967 = M. Torelli, A. Giuliano, *L'epitafio di Annio in casa Leopardi*, in *La parola del passato*, 22, 1967, pp. 295-313.
- + Tortoriello, 2004 = A. Tortoriello, *I fasti consolari degli anni di Claudio*, in *Atti dell'Accademia Nazionale dei Lincei. Memorie*, s. IX, XVII, 3, 2004, pp. 397-691.
- Wolf, 1968 = H.J. Wolf, *Zum Typus Valentia - Pollentia - Potentia*, in *Beiträge zur Namenforschung*, 3, 1968, pp. 190-198.

AGGIUNTE E CORREZIONI ALLE NOTIZIE STORICHE  
FORNITE NELLE RACCOLTE CHE SI AGGIORNANO

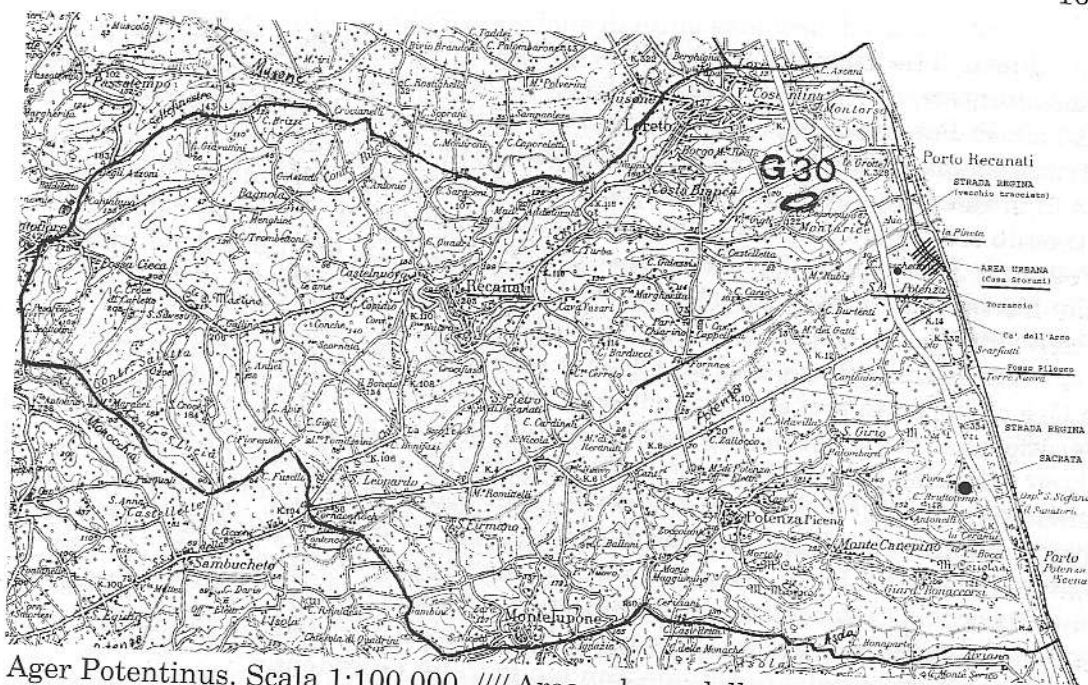
Alle fonti letterarie raccolte nel capitolo introduttivo del CIL si aggiungano Liv., *Per.*, XXXIX, 24, che riassume in una breve espressione la fondazione di Potentia, e Liv., XLI, 27, 1. 10-13, che documenta l'appalto di numerose opere

pubbliche da parte di Q. Fulvius Flaccus, uno dei censori del 174 a.C.: sul passo, corrotto e soggetto a diverse interpretazioni, si vedano Delplace, 1993, pp. 14-24 e E. Percossi Serenelli, in *Potentia*, 2001, pp. 34-36. Per un quadro completo delle fonti letterarie su *Potentia* si rimanda a Paci, 2001, pp. 24-25.

La colonia di *Potentia* fu fondata sulla sinistra idrografica del fiume *Flosis*, l'attuale *Potenza* (in età romana la foce del fiume era più a sud, in direzione Casa dell'Arco - Casa Maziero: cfr. Alfieri, 1947, p. 52, Moscatelli, 1987a, p. 398 ed ora A. Budini, L. Rossini, in *Potentia*, 2001, pp. 110-111, con i principali cambiamenti di percorso del *Potenza*), alla confluenza della via litoranea (*Salaria Picena*) e della bisettrice di valle del fiume, utilizzata come percorso viario fin dall'età protostorica (vd. Percossi Serenelli, 1995, pp. 40-41). Per un quadro completo della frequentazione dell'area gravitante sulle basse vallate del *Potenza* e del *Musone*, nel territorio di *Recanati*, dal Paleolitico all'età romana si rimanda a Percossi Serenelli, 1985, con la relativa carta archeologica: si ricordano in particolare gli insediamenti preistorici in loc. cava Kock e in loc. Fontenocce, su cui Percossi Serenelli, 1999, pp. 8-27, un centro con continuità di vita dall'età del Bronzo almeno al IV sec. a.C. sulla collinetta di *Montarice*, per cui vd. Luni - Marchegiani, 1992, che ipotizzano per l'età protostorica uno stretto rapporto di dipendenza fra l'abitato sul colle di *Montarice* e l'avamposto costiero sull'antica foce del *Potenza*, su cui sarebbe sorta la colonia (analogamente a *Covignano - Ariminum* ed a *Novilara - Pisaurum*), e E. Percossi Serenelli, in *Potentia*, 2001, p. 31 (dal sito sono stati recuperati anche frammenti di ceramica attica figurata, su cui cfr. D.G. Lollini, M. Landolfi, in *La ceramica attica figurata nelle Marche. Mostra didattica, Castelferretti (AN) 1991*, pp. 126-127), una comunità dell'età del Ferro sul colle di *Recanati*, per la quale cfr. Percossi Serenelli, 1999, pp. 28-45 (con il centro d'altura si mette in relazione la sottostante necropoli, attiva fra la metà del VI e gli inizi del V sec. a.C., nelle località *Villa Teresa* e *Fonti S. Lorenzo*: cfr. Percossi Serenelli, 1980; Percossi Serenelli, Landolfi, in *La ceramica attica figurata, cit.*, pp. 128-131).

A una fase precedente la fondazione coloniarica rimandano tracce di frequentazione e di abbandono del sito in seguito a un incendio (fra la metà del III sec. a.C. e il 184 a.C.), che potrebbero testimoniare l'esistenza della sede di una delle *prae-fecturae* istituite nel territorio dopo la conquista romana (cfr. Percossi Serenelli, 1995, pp. 39-40; per un quadro riassuntivo sulla conquista del *Piceno* nel III sec. a.C. e sulla sua organizzazione amministrativa si rimanda a G. Paci, in *Los orígenes de la ciudad en el Noroeste Hispánico. Actas del Congreso Internacional*, Lugo, 15-18 de Mayo 1996, Lugo 1998, pp. 55-57, con bibliografia aggiornata).

La deduzione della colonia romana si inserisce nella romanizzazione dell'Italia centrale e settentrionale all'indomani della guerra annibalica e si data al 184 a.C. (per la scelta del sito si rimanda a E. Percossi Serenelli, in *Potentia*, 2001, pp. 27-30) insieme a quella di *Pisaurum*, secondo quanto si apprende da Liv., XXXIX, 44, 10 (nel 185 a.C. secondo Vell., I, 15, 1), fonte pre-



Ager Potentinus. Scala 1:100.000. /// Area urbana della colonia.

ziosissima che fornisce anche il nome dei tresviri incaricati della sistemazione dei coloni (Q. Fabius Labeo, M. Fulvius Flaccus e Q. Fulvius Nobilior) e l'ampiezza di ciascun lotto di terra assegnato (sei iugeri). Il silenzio della fonte sul numero dei coloni dedotti ha aperto un dibattito sul carattere di questa fondazione fra chi sosteneva che a Potentia e a Pisaurum fossero inviati contingenti di 2000 uomini, sul modello delle pressoché coeve Mutina e Parma (cfr. E.T. Salmon, *Roman Colonization under the Republic*, London 1969, pp. 104-105) e chi invece preferiva pensare al modello delle più antiche coloniae maritimae, che contavano 300 unità cui erano dati due iugeri di terra a testa (così G. Tibiletti, in *Athenaeum*, 28, 1950, p. 201; Delplace, 1993, pp. 13-14). Dal momento che recenti ricerche sull'ager Pisaurensis e sulla sua centuriazione hanno portato a ipotizzare un numero di coloni che ben si accorda con quanto proposto dal Salmon (P. Campagnoli, *La bassa valle del Foglia e il territorio di Pisaurum in età romana*, Bologna 1999, p. 43), anche per Potentia sembra doversi accogliere l'ipotesi che si tratti di una colonia agraria: cfr. Paci, 1995, pp. 3-4; Paci, 2001, p. 22, il quale sottolinea che la fondazione di Potentia non fu determinata da esigenze di carattere militare, ma da motivazioni connesse con la disponibilità di terra, la sua fertilità e la sua collocazione geografica non lontana da Roma, mentre Percossi Serenelli, 1995, p. 42 non esclude un legame con le mire espansionistiche di Roma verso l'Illiria, dal momento che nel 178 a.C. la città era ancora una base strategica nel corso della guerra; alcuni inoltre ipotizzano una connessione fra la fondazione di Potentia e Pisaurum e la necessità di



una difesa delle aree litoranee dalla diffusione delle religioni misteriche di origine orientale, in concomitanza con il s.c. de Bacchanalibus (per un quadro di sintesi cfr. E. Percossi Serenelli, in *Potentia*, 2001, p. 31). Il numero dei lotti, ricostruito mediante gli studi sulla centuriazione, porta a un calcolo approssimativo di gran lunga superiore ai 300 coloni e certamente più vicino ai 2000 previsti dallo statuto delle colonie di nuova generazione (cfr. E. Percossi Serenelli, in *Potentia*, 2001, pp. 33-34). Sulla base di Cic., *Brut.*, 79, si ritiene generalmente che fra i coloni venisse inviato anche il poeta Ennio, originario di Rudiae (cfr. Paci, 2001, p. 22, con bibliografia ivi citata).

La testimonianza di Cicerone (*De har. resp.*, 28, 62) sul terremoto del 56 a.C. è confermata archeologicamente da un livello di distruzione che suggella la stratigrafia, su cui cfr. E. Percossi Serenelli, in *Potentia*, 2001, p. 39.

Successivamente l'ager Potentinus coltivabile fu oggetto di due assegnazioni viritane di terra in età triumvirale, la prima delle quali verosimilmente comportò una divisione territoriale in centurie di 200 iugeri, che ricalcava il catasto del 184 a.C., la seconda invece utilizzò come limiti sentieri o muretti o fossati orientati secondo i decumani della centuriazione e si può rintracciare sulla destra idrografica del Potenza (cfr. E. Percossi Serenelli, in *Potentia*, 2001, p. 40 per lo stato della questione, con bibliografia precedente).

La colonia ricevette una notevole spinta di monumentalizzazione in età augustea, quando venne restaurato il tempio di Giove, come testimonia il bollo laterizio dei mattoni triangolari con cui vennero costruite le colonne, che recano il bollo TROSI, delle figline venete della seconda metà del I sec. a.C. - inizi I d.C. (cfr. Paci, 2001a, pp. 100-101, nr. 27, fig. 5; Paci, 2002, pp. 206-207, nrr. 26-27, figg. 27-29), e conobbe la sua massima estensione.

Le fonti archeologiche attestano anche per il II sec. d.C. un momento di grande vitalità, cui seguì la crisi nel III sec. d.C., da inquadrare in un più generale collasso socio-economico che attraversarono le città marchigiane in questo secolo, e cui corrisponde una sensibile riduzione delle sepolture nella necropoli nord-orientale. Un periodo di ripresa si registra in età tetrarchica, epoca in cui si datano diverse trasformazioni in campo edilizio, su cui cfr. E. Percossi Serenelli, in *Potentia*, 2001, p. 44, ed è attestato l'impiego di materiali da costruzione pregiati. La quantità delle serie numismatiche coniate sotto gli imperatori Onorio ed Arcadio documenta la continuità di vita fino alla fine del IV - inizi del V sec. d.C., quando *Potentia* divenne sede episcopale e fu rappresentata al V Concilio cartaginese (401) dal vescovo Faustino [cfr. F. Lanzoni, *Le diocesi d'Italia dalle origini al principio del secolo VII (an. 604)*, Faenza 1927, p. 390]. La continuità di vita dell'insediamento è attestata fino alla fine del VI - inizi del VII sec. d.C. dalla presenza di ceramica fine da mensa importata dall'Africa e di lucerne di produzione africana, anche se si rileva una consistente riduzione dello spazio abitato e già dal VI secolo tutto il settore nord-orientale dell'area urbana risulta occupato da sepolture. Il dissesto idrogeologico e la progradazio-

ne della linea di costa, con la formazione di dune sabbiose, hanno decretato l'abbandono definitivo del sito in favore dei centri d'altura circostanti.

La tribù Velina è documentata da CIL, IX 5809, 5810, Monumenti epigrafici, nr. 17. Magistrati della colonia repubblicana erano i praetores, come risulta dall'iscrizione in Monumenti epigrafici, nr. 15, che conserva anche la menzione del senatus. Il documento epigrafico con l'albo dei decurioni (Monumenti epigrafici, nr. 14) attesta che in età imperiale la città continuò ad avere il titolo di colonia e ad avere lo stesso apparato amministrativo, con i pretori al vertice e gli edili in subordine. Un aedilis è ricostruibile verosimilmente in Monumenti epigrafici, nr. 16. Decuriones della colonia in età imperiale sono menzionati in CIL, IX 5810 e dubitativamente in Monumenti epigrafici, nr. 5, patroni in Monumenti epigrafici, nrr. 13, 14.

Dagli studi sulla centuriazione emerge che l'attuale S.S. Regina e la S.C. che unisce C. Sertori e C. della Fornace, C. Valeri e C. Marconi (resti della vecchia Strada Regina, anteriore a quella realizzata tra il 1873 e il 1880), parallele e distanti 1400 m (40 actus) rappresentano i decumani della centuriazione orientata secundum naturam, in cui si distinguono anche resti dei limites intercisivi e diversi cardines (cfr. Alfieri, 1968, pp. 116-118; Moscatelli - Vettorazzi, 1988, tav. I, catasto I; Delplace, 1993, p. 173; per i rinvenimenti in quest'area cfr. Percossi Serenelli, 1995, p. 43): dal momento che il Potenza in età antica correva più a sud rispetto all'alveo odierno, nella zona adiacente alla colonia romana è stato riconosciuto un reticolo di 10 centurie doppie, ciascuna di 710 m (20 actus) di lato, per un'estensione complessiva di poco più di 1010 ettari, corrispondente alle assegnazioni del 184 a.C. (cfr. Alfieri, 1968, p. 118; U. Moscatelli, in Moscatelli - Vettorazzi, 1988, p. 40, il quale ipotizza che anche la prima assegnazione dell'età triumvirale dovette rispettare lo stesso modulo e sottolinea le difficoltà relative alla definizione cronologica dei tre catasti individuati sul territorio). Il modulo di 20 actus venne adottato anche per un'area centuriata più prossima al confine occidentale della colonia con Ricina nella zona di S. Leopardo di Recanati e della contrada S. Antonio (cfr. U. Moscatelli, in Moscatelli - Vettorazzi, 1988, p. 38, tav. I, catasto III; Delplace, 1993, pp. 174-175, che li considera due catasti distinti). Nella campagna a nord di Potenza Picena è stato individuato inoltre un impianto con cadenza di 16 actus ed orientamento nord/norddest - sud/sudovest, che sottintende la presenza dell'alveo del Potenza al centro della valle (cfr. U. Moscatelli, in Moscatelli - Vettorazzi, 1988, pp. 35-38, tav. I, catasto II). Alfieri, 1948, p. 62 individua nella strada attualmente chiamata «Costa Bianca», che unisce la valle del Musone a quella del Potenza, l'antico cardo dell'ager Potentinus.

L'estensione del centro urbano, calcolabile grazie alla combinazione dei dati forniti dalla fotografia aerea (per lo studio aerofotografico si vedano A. Budini, L. Rossini, in *Potentia*, 2001, pp. 111-112) con quelli ricavati dalla ricognizione sul terreno, doveva essere di circa 23 ettari, anche se non tutte le aree all'interno del circuito murario erano occupate ancora alla metà del I sec. a.C.

(per lo spazio urbano, organizzato secondo un impianto di tipo ippodameo ad assi ortogonali che delimitavano isolati regolari di 1 actus sul lato breve, si rimanda a E. Percossi Serenelli, in *Potentia*, 2001, pp. 80-81).

La ricerca archeologica ha individuato il tempio di Giove noto dalla tradizione letteraria e ne ha rimesso in luce la cornice di base del podio e la favissa, una specie di canaletta larga 40 cm che ha restituito tra gli altri materiali la ciotola offerta da Sosia e la pisside menzionante Lucio Oppio (Monumenti epigrafici, nrr. 44, 43; cfr. E. Percossi Serenelli, in *Potentia*, 2001, p. 36): all'edificio, di tipo italico su alto podio con gradinata di accesso frontale affiancata da due avancorpi laterali, sono pertinenti frammenti di decorazione architettonica, lastre di rivestimento e antefisse inquadrabili nel II sec. a.C., come pure una statua marmorea di Niobide riferibile alla decorazione frontonale, di chiara tradizione tardo-ellenistica (E. Percossi Serenelli, in *Potentia*, 2001, p. 35, fig. 8). Il tempio si trovava al centro di uno spazio aperto circondato da un portico colonnato su tre lati, chiuso esternamente da un muro perimetrale, con ingresso a sud prospiciente uno dei decumani dell'impianto urbano (sul complesso del Capitolium si veda E. Percossi Serenelli, in *Potentia*, 2001, pp. 81-83). Sul lato nord dovevano aprirsi le botteghe del macellum, un ampio spazio porticato pavimentato in opus spicatum e con pozzo centrale, che a sud condivideva con il portico del tempio il muro perimetrale, ad ovest doveva aprirsi sul portico che costeggiava la crepido del cardo maximus, a nord prospettava probabilmente sul decumanus maximus di età imperiale (cfr. E. Percossi Serenelli, in *Potentia*, 2001, pp. 84-85, che ipotizza un'attribuzione del macellum di *Potentia* al tipo a pianta centrale). Sull'allineamento del complesso portico-tempio, immediatamente a nord del mercato, si colloca la piazza forense, alla cui lastricatura sono stati ricondotti da N. Alfieri i lastroni di travertino rinvenuti nel fondo Storani (cfr. E. Percossi Serenelli, in *Potentia*, 2001, pp. 61, 83-84).

Un sistema fognante è stato individuato fra il muro settentrionale del macellum e lo spazio libero interpretato come piazza forense (E. Percossi Serenelli, in *Potentia*, 2001, p. 85). A un impianto termale potrebbe essere riferito il cosiddetto edificio est, contiguo alla parete esterna orientale del portico del tempio di Giove ed aperto sulla stessa via prospiciente l'accesso allo stesso portico, di cui si conservano ambienti pavimentati a mosaico, con frammenti di intonaci della decorazione parietale, e un vano con una piccola vasca centrale, forse interpretabile come un frigidarium (E. Percossi Serenelli, in *Potentia*, 2001, p. 85).

Tracce da riferirsi all'acquedotto possono essere i rinvenimenti segnalati da N. Alfieri nel fondo Storani, ora di proprietà di Giovanni Volpini, su cui cfr. Percossi Serenelli, 1995, pp. 33-34.

Della cinta muraria, costruita nel 174 a.C. secondo la testimonianza liviana (Liv., XLI, 27, 1. 10-13), si conservano sul lato occidentale grossi blocchi di arenaria accostati a secco: sia il materiale sia la tecnica costruttiva in opus spicatum confermano una datazione al II sec. a.C.; l'andamento del lato ovest, in

prossimità della vicinale di S. Maria in Potenza, e di quello nord è inoltre individuabile grazie alle restituzioni aerofotogrammetriche, mentre quello orientale, completamente eroso da fenomeni di progradazione della linea di costa, doveva essere in corrispondenza della strada che fiancheggia l'area della Pineta (per un panorama completo dei dati relativi al circuito murario, a pianta rettangolare, si veda E. Percossi Serenelli, in *Potentia*, 2001, pp. 76-80).

Due le aree sepolcrali individuate: quella occidentale, fuori della porta ovest sulla via per Ricina, dove si conservano i resti di un monumento funerario di grosse dimensioni (il Torraccio, su cui cfr. M. Mancini, in *Potentia*, 2001, pp. 174-179, che non esclude che il titolare fosse C. Lucilius Vindex di CIL, IX 5809) e dove si rinvenne la testa di un leone funerario (che faceva parte della decorazione scultorea di un sepolcro monumentale: Maurizi, 2000, pp. 253-256, nr. 1, fig. 1), è stata interpretata come la zona dei sepolcri monumentali, destinata a partire dal I sec. d.C. agli esponenti di categorie sociali in evidenza; quella nord-orientale, individuata in loc. Pineta (3 km a sud dell'abitato moderno di Portorecanati) e distrutta nella parte centrale dall'insediamento di una cava di sabbia (cfr. L. Mercado, in *Mercando - Sorda - Capitanio*, 1974, pp. 145-430; per uno studio complessivo, con l'esame dei materiali, si vedano ora L. Ramadori, N. Frapiccini, E. Percossi Serenelli, in *Potentia*, 2001, pp. 118-173) risulta essere stata utilizzata dagli ultimi decenni del II sec. a.C. al IV sec. d.C. (le sepolture posteriori al IV sec. d.C. occupano invece il settore ovest della necropoli, come indicato da E. Percossi Serenelli, in *Potentia*, 2001, p. 64).

Immediatamente a sud-est della necropoli in loc. Pineta Liliana Mercado individuava una villa rustica in uso fino al IV sec. d.C. (cfr. Mercado, 1966; Mercado, 1979, pp. 180-280), ma le acquisizioni successive hanno consentito di collocare le evidenze archeologiche all'interno della cinta muraria di Potenza e di riferirle a blocchi di abitazione differentemente articolati: le sepolture sovrapposte alle strutture sono databili ai secc. V-VI d.C. e testimoniano una fase di contrazione dell'area insediativa, le cui zone marginali vennero occupate da nuovi sepolcreti (cfr. E. Percossi Serenelli, in *Potentia*, 2001, pp. 64, 85-86).

Di incerta funzione, ma sicuramente riferibile ad una fase tarda della vita della città, è il cosiddetto edificio sud, prospiciente la strada su cui si apre a sud il complesso tempio-criptoportico (cfr. E. Percossi Serenelli, in *Potentia*, 2001, p. 86).

Resti di un edificio rurale, che restituisce elementi fino alla metà del I sec. d.C., sono stati individuati da Mercado, 1979, pp. 281-293, nel comune di Potenza Picena, a sud del Fosso Pilocco, e da essi proviene un punzone fittile con iscrizione (*Monumenti epigrafici*, nr. 47).

Nel territorio di Montelupone, in loc. Rometta (frazione di S. Firmano) sono stati individuati in superficie frammenti di anfore e laterizi. Per un quadro generale dei ritrovamenti nel comune di Potenza Picena e Montelupone, fra i quali sono degni di particolare attenzione i resti di una villa databile al II sec. d.C. in un'area collinare 500 m ad ovest della Statale (cfr. Mercado, 1977, pp.

35-36; F. Branchesi, in Fabrini - Paci - Perna, 2004, pp. 154-155) e una fornace per ceramiche all'incrocio della Regina con la strada comunale che conduce a Montelupone (cfr. E. Percossi Serenelli, in Fabrini - Paci - Perna, 2004, p. 155), si vedano Mercado - Brecciaroli Taborelli - Paci, 1981, p. 339, nrr. 316-322, 324-327, ed Annibaldi, 1951, che segnala a 3,4 km a nord di Potenza Picena, lungo la S.S. 16, la presenza di anfore interrate e di un forno di cottura. Alfieri - Forlani - Grimaldi, 1965-1966, p. 22 segnalano inoltre il rinvenimento di manufatti architettonici e scultorei in loc. S. Patrignano (cfr. anche Galiè, 1992, p. 40, che su base toponomastica riferisce i basamenti di colonne a un presunto fanum del Pater Ianums); altre segnalazioni nell'area di S. Girio in Galiè, 1980, pp. 51-52, in un'area a ovest del Monte dei Priori in Galiè, 1992, p. 161.

A nord-ovest di Potenza Picena, in contrada Alvata, viene ubicata la statio di Sacrata, menzionata nelle fonti itinerarie (Tab. Peut. VI; Rav. 31, 34-35 e 46, 8; Guido 21, 35-36 e 69, 54-55): cfr. Alfieri, 1949, p. 9 nota 34; Moscatelli, 1987a, con discussione sulla bibliografia precedente.

Nel territorio di Recanati si ipotizza l'esistenza di una rete di insediamenti dislocati lungo le vie principali di comunicazione e collegati con i centri di Auximum e Ricina (cfr. Percossi Serenelli, 1985, pp. 120-135): si ricordano in particolare aree funerarie in loc. S. Croce di Sambucheto, una villa in loc. Pintura del Braccio, un insediamento nell'area di Chiarino.

Scavi condotti al di sotto della S. Casa di Loreto dal 1962 al 1965 hanno portato in luce sepolture inquadrabili fra l'età imperiale e quella altomedievale, che insieme ad altre testimonianze archeologiche, di cui le più significative a S. Maria delle Brece e in contrada Porcareccia, consentono di ipotizzare la presenza di un insediamento nelle vicinanze, con continuità di occupazione dal I all'VIII sec. d.C. (cfr. Alfieri - Forlani - Grimaldi, 1967 e N. Alfieri, E. Forlani, F. Grimaldi, in Nuovi contributi, 1968, pp. 17-24): per un quadro sulla frequentazione del territorio di Loreto in età romana si rimanda a Giuliadori, 1983 ed a Percossi Serenelli - Silvestrini Lavagnoli, 1987, pp. 375-377, nrr. 146, 148-155.

La colonia di Potentia era collegata con l'interno della regione mediante la via del Potenza, un percorso di fondovalle che, mantenendosi sulla sinistra idrografica del fiume, raggiungeva Ricina e all'altezza di Passo di Treia si raccordava al diverticolo della Flaminia per Picenum Anconam: ad essa, identificata con il decumano settentrionale della centuriazione individuata da Alfieri, 1968, pp. 116-118, corrispondente alla vecchia Strada Regina, riconducevano i resti di basolato stradale rinvenuti sulla direttrice della provinciale di Chiarino di cui si ha notizia dalle fonti d'archivio della Soprintendenza. Di notevole importanza era inoltre la Salaria Picena, la via litoranea che dalla valle del Tronto saliva verso nord in direzione di Ancona, più arretrata rispetto all'odierna S.S. 16: secondo la maggior parte degli studiosi (Alfieri, 1948, pp. 60-61; Delplace, 1993, p. 205; E. Percossi Serenelli, in Potentia, 2001, p. 73) ad essa era pertinente il ponte inglobato nella cosiddetta Ca' dell'Arco, testimonianza della deviazione

del percorso costiero nel II sec. d.C., che piegava verso l'interno e tagliava fuori Ancona (cfr. E. Percossi Serenelli, in *Potentia*, 2001, pp. 44, 49 nota 121, che non esclude neppure una datazione al I sec. d.C., mentre Lilli, 1999, lo colloca nel III sec. d.C.); pensa invece ad un'estraneità del ponte di Ca' dell'Arco alla strada litoranea Moscatelli, 1987a, p. 401, al quale si rimanda per la ricostruzione del tracciato viario fra Sacrata e l'attuale Strada Regina. Il territorio era inoltre percorso da una viabilità intervalliva, che univa *Potentia* a *Pausulae* (il percorso è individuato nel territorio di Montelupone in loc. Cervare dai resti di un monumento funerario ed in prossimità dell'abbazia di S. Firmano: per una sintesi cfr. E. Percossi Serenelli, in *Potentia*, 2001, p. 73, per un tratto di basolato stradale segnalato da Moscatelli cfr. Mercado - Brecciaroli Taborelli - Paci, 1981, p. 339, nr. 316), a *Cingulum* attraverso il santuario di confine di Montefano, e ad *Auximum* [sul tracciato, indiziato da rinvenimenti in loc. Valdicerno, Valdice, Brece, Filello, Leonessa e Porcareccia, si vedano Percossi Serenelli - Silvestrini Lavagnoli, 1987, pp. 390-391, che pensano alla continuità d'uso di un percorso protostorico, e Luni, 1996, p. 452, che ne ricorda l'utilizzo ancora nell'alto Medioevo; secondo Percossi Serenelli, 1985, p. 128, allo stesso percorso si riferiscono i rinvenimenti sporadici dell'Addolorata, il ripostiglio monetale di S. Francesco, l'epigrafe CIL, IX 5813 (= Monumenti epigrafici, nr. 24) da loc. Acquara].

L'ager *Potentinus* era delimitato a nord dal fiume Musone, che ne determinava il confine con *Auximum* e *Numana* (solo con *Auximum* se si accoglie l'ipotesi di M. Destro, in *Insedimenti e strutture rurali nell'Italia romana*. Atti del IV Congresso di Topografia Antica, Roma, 7-8 marzo 2001, in corso di stampa, secondo la quale il corridoio che si insinuava fra l'Aspio ed il Musone costituiva l'accesso al mare della colonia ausimate), ad ovest confinava con *Cingulum* lungo il tracciato dell'attuale S.S. 361 fino a Montefano, dove era impiantato probabilmente un santuario di confine, a sud-ovest con *Ricina* prima lungo il crinale fra Fosso del Daino e Fosso Ginestrato, poi lungo il Monocchia fino a raggiungere il fosso Matto, infine sul crinale su cui sorge Montelupone [in questo settore il confine amministrativo è costituito secondo U. Moscatelli, in Moscatelli - Vettorazzi, 1988, pp. 66-68, fig. 17 dal corridoio libero di risulta determinato dalla posizione dei reticoli del catasto II di *Ricina*, in loc. Piani di Potenza (Alfieri, 1968, pp. 118-119) e del catasto III di *Potentia*, mentre Delplace, 1993, pp. 175-176 sposta più ad est la linea di separazione fra i catasti coevi di *Ricina* e *Potentia*, in loc. *La Svolta*], a sud con *Pausulae* e *Cluana* lungo il torrente Asola (cfr. U. Moscatelli, in Moscatelli - Vettorazzi, 1988, p. 68; E. Percossi Serenelli, in *Potentia*, 2001, pp. 40-41, secondo la quale inoltre le zone in *montibus* rimaste indivise secondo le fonti gromatiche devono collocarsi nella loc. Scossicci, a Montefano, dove il toponimo permette la localizzazione di un *fanum*, probabilmente un santuario di confine, ed a Montelupone).

Il fiorire del culto della famiglia imperiale, cui potrebbe essere riferita anche la statua a Giulia Augusta, rintracciata da Sensi, 1989, nella Gliptoteca

di Monaco (Monumenti epigrafici, nr. 3), è inequivocabilmente testimoniato dall'altare posto dai seviri Augustali con la riproduzione del *clupeus virtutis* di Augusto (Monumenti epigrafici, nr. 2). Non è possibile stabilire se fossero pertinenti a dediche onorarie poste in un contesto pubblico o nell'ambito del culto imperiale i frammenti riconducibili a personaggi della *domus Augusta*, in Monumenti epigrafici, nrr. 4, 5, 7, 8.

La presenza di un senatore, che resta anonimo, è adombrata da un frammento conservante probabilmente la menzione del consolato o di un proconsolato (cfr. Monumenti epigrafici, nr. 12). Un solo militare, un pretoriano della VI coorte, è attestato nell'iscrizione CIL, IX 5809.

La professione di *faber* è documentata da Monumenti epigrafici, nr. 44. Per i secoli II e I a.C. si delinea una situazione economica di grande vitalità, in cui gli interessi delle élites municipali sono rivolti non solo allo sfruttamento dell'agricoltura e dell'allevamento (si ricorda il *lapis pedicinus* pertinente a un impianto agricolo e reimpiegato nella facciata della chiesa di S. Agostino di Recanati, per il quale si veda Percossi Serenelli, 1985, p. 125), ma anche alle manifatture e alle attività commerciali: esistono impianti per la produzione di anfore vinarie Dressel 6B, di anfore a fondo piatto e di altre a collo troncoconico fra Potentia e Cluana, forse una figlina con il marchio L. LAE (cfr. Monumenti epigrafici, nr. 47), impianti per la produzione di ceramica (uno viene ipotizzato in loc. Madonna delle Grazie, per cui cfr. Percossi Serenelli, 1985, pp. 125; 132, nr. 7; in loc. S. Lucia di Montelupone, presso il decumano della centuriazione, è stata individuata una fornace per la produzione di ceramica con un arco di produzione fra III e inizio del I sec. a.C., su cui E. Percossi Serenelli, in Fabrini - Paci - Perna, 2004, p. 155; sull'esistenza di una produzione locale di ceramica a vernice nera, con attardamento fino alla prima età imperiale, cfr. N. Frapiccini, in Potentia, 2001, pp. 144, 156); all'attività produttiva legata alla produzione di ceramiche e laterizi si lega anche il sigillo con *planta pedis* rinvenuto in loc. Pintura del Braccio (cfr. Percossi Serenelli, 1985, pp. 125 e 133, nr. 19); un impianto produttivo con frequentazione dall'età repubblicana alla tarda romanità è stato individuato nei pressi di Casa Lassandari nella zona di Chiarino (cfr. Percossi Serenelli, 1999, pp. 48-49) e ad un altro forse sono pertinenti i resti in un fondo di proprietà Carancini (Percossi Serenelli, 1985, p. 125). Le relazioni commerciali con l'Oriente, oltre ad essere adombrate dalla presenza della gens *Oppia* fra i *negotiatores* a Delo (cfr. Monumenti epigrafici, nr. 43), sono confermate dalla presenza di coppe megaresi e di ceramica di tipo ellenistico nella necropoli e nell'abitato (cfr. E. Percossi Serenelli, in Potentia, 2001, p. 37). Anche il clima culturale risente dell'influenza ellenistica, che è evidente nella realizzazione del tempio di Giove, sia nell'impianto architettonico sia nella decorazione, cui evidentemente parteciparono maestranze greche della scuola rodia (si pensi ad esempio al busto femminile pertinente alla decorazione frontonale, con bella riproduzione in E. Percossi Serenelli, in Potentia, 2001, p. 35, fig. 8). Alle attivi-

tà produttive dei Flavii nei primi due secoli della nostra era sembra rimandare il sigillo bronzeo in Monumenti epigrafici, nr. 46, da collegare presumibilmente con i marchi rettangolari dei dolia con il nome del produttore.

Per lungo tempo il patrimonio epigrafico della colonia romana di Potentia è rimasto fermo alla situazione codificata nel CIL (1883): a parte alcune nuove acquisizioni di iscrizioni potentine nel secondo dopoguerra, soltanto in tempi recenti, in seguito alle ricerche archeologiche avviate dalla Soprintendenza per i Beni archeologici delle Marche nel 1982 e tuttora in corso, ha ricevuto un sostanziale incremento.

I monumenti epigrafici rinvenuti nell'area urbana e suburbana della colonia provengono da:

LOC. PINETA (1):	Area Volpini: Monumenti epigrafici, nrr. 1, 25, 48
LOC. S. MARIA DI POTENZA (2):	Casa Storani: Monumenti epigrafici, nrr. 4, 5, 6, 7, 8, 11, 12, 13, 14, 15, 16, 17, 18, 19, 20, 22, 23, 26, 28, 31, 32, 33, 34, 35, 36, 37, 38, 40, 41, 42, 43, 44, 45 Luogo non precisato: CIL, IX 5810, 6382 (= Monumenti epigrafici, nr. 27) e Monumenti epigrafici, nrr. 3, 10, 21, 29
LUOGO NON PRECISATO:	CIL, IX 5808, 5809, 5811 (= Monumenti epigrafici, nr. 2), 5812, 6083, 113 e Monumenti epigrafici, nrr. 9, 30

Le iscrizioni attribuite al territorio di Potentia sono state rinvenute nei seguenti siti:

POTENZA PICENA:	Loc. Castelletta (3): Monumenti epigrafici, nr. 46 Fosso Pilocco (4): Monumenti epigrafici, nr. 47
RECANATI (6):	Loc. S. Girio (5): Monumenti epigrafici, nr. 39 Loc. Acquara: CIL, IX 5813 (= Monumenti epigrafici, nr. 24)

Probabilmente aliena è l'iscrizione IG, XIV 2246.

Attualmente le epigrafi potentine sono così collocate:

ANCONA:	Magazzini della Soprintendenza: Monumenti epigrafici, nrr. 1, 47
MONACO DI BAVIERA:	Gliptoteca: Monumenti epigrafici, nr. 3
PORTORECANATI:	Archeoclub: Monumenti epigrafici, nrr. 8, 17 Area archeologica: Monumenti epigrafici, nrr. 15, 26



- Castello Svevo: Monumenti epigrafici, nr. 22  
 Scuola elementare A. Diaz: CIL, IX 6382 (= Monumenti epigrafici, nr. 27) e Monumenti epigrafici, nrr. 4, 5, 6, 7, 10, 11, 12, 13, 14, 16, 18, 19, 20, 21, 23, 25, 27, 28, 29, 31, 32, 33, 35, 36, 37, 38, 40, 41, 42, 43, 44
- POTENZA PICENA: Giardino Buonaccorsi: IG, XIV 2246 e Monumenti epigrafici, nr. 46  
 Chiesa di S. Girio: Monumenti epigrafici, 39
- RECANATI: Palazzo Leopardi: CIL, IX 5808, 5811 (= Monumenti epigrafici, nr. 2) e 5813 (= Monumenti epigrafici, nr. 24)

Risultano perdute le seguenti iscrizioni: CIL, IX 5809, 5810, 5812, 6083, 113 e Monumenti epigrafici, nrr. 9, 30, 34, 45, 48.

Le indagini per il controllo del materiale epigrafico sono state effettuate fra il 2000 ed il 2005 e sono state ampiamente facilitate dalla Soprintendenza ai Beni archeologici delle Marche: ringrazio in particolare il dott. Giuliano de Marinis, Soprintendente archeologo, la dott.ssa Edvige Percossi Serenelli per la disponibilità a fornirmi dati e informazioni, nonché a facilitare in ogni modo le mie ricerche, le dott.sse Mara Silvestrini, Direttore del Museo Nazionale delle Marche, e Anna Maria Barbanera, responsabile del Magazzino pietre, la dott.ssa Milena Mancini dell'Archivio fotografico, la signora Renata Mazzoni della Biblioteca e il signor Gabriele Giacomini. La mia gratitudine va al prof. Gianfranco Paci, che mi ha seguito con preziose indicazioni e numerosi suggerimenti. Vorrei esprimere un grazie sincero inoltre all'Amministrazione comunale di Portorecanati, ai membri dell'Archeoclub della Bassa Valle del Potenza, in particolare a Loris Sangelantoni e ad Arduino Pomili, alla contessa Anna Leopardi, che mi ha consentito lo studio dei documenti conservati nel palazzo della sua famiglia a Recanati, e Carmela Maggi, per avermi agevolato nelle ricerche nella Biblioteca degli stessi conti Leopardi, ai proprietari del Giardino Buonaccorsi. Ringrazio infine per i numerosi suggerimenti il prof. Silvio Panciera, che ha accolto questo contributo nella collana da lui diretta, e il prof. Gian Luca Gregori.

AGGIUNTE E CORREZIONI AI MONUMENTI EPIGRAFICI  
 COMPRESI NELLE RACCOLTE CHE SI AGGIORNANO

#### CIL, IX

**609\*-610\***. Iscrizioni ligoriane del manoscritto di Torino (per una bibliografia sui trenta volumi dell'Archivio di Stato di Torino cfr. G. Vagenheim, in Italia me-

dioevale e umanistica, 30, 1987, p. 248). **611\***. Irreperibile 2005. **5808**. Frammento di lastra marmorea. 12,4 x 8,3; alt. lett. 0,9-0,4. Si trova murato sulla sommità della rampa sinistra dello scalone d'ingresso di Palazzo Leopardi di Recanati. - Autopsia 2003. - H. Stern, *Le calendrier de 354. Étude sur son texte et ses illustrations*, Paris 1953, pp. 52 nota 4 e 301; Alfieri, 1948, p. 63 nota 17; Paci, 1995, pp. 9-11, fig. 2. - Il documento conserva l'indicazione della qualità delle ore notturne del martedì (dies Martis), con la divisione su tre colonne del numero d'ordine delle 12 ore, del pianeta sotto il cui influsso si trovava ciascuna di esse e dell'epiteto che la caratterizzava (bona, noxia e communis): le stesse annotazioni si riscontrano nel calendario di Filocalo del 354 d.C. (per l'edizione e il commento vd. Stern, *Le calendrier*, cit., in particolare pp. 51-55), sulla base del quale sono state fornite le integrazioni del testo. Si poteva collegare ad un calendario esposto nel Foro, forse accanto ai Fasti, con cui presenta analogie nella paleografia. Le ventiquattro ore, divise in diurne e notturne, costituiscono la giornata astrologica all'interno della settimana planetaria: per l'utilizzo della settimana planetaria di sette giorni (disposti secondo l'ordine di distanza dalla terra), entrata nell'uso comune già nei primi anni dell'età augustea (nello stesso momento furono introdotte le ore planetarie), si veda A. Degrassi, *Scritti vari di antichità*, I, Roma 1962, pp. 688-691. Scrittura maiuscola corsiva, con graffie alle estremità: si notino la A priva di traversa, la M con il primo e il terzo tratto che si innestano poco sopra la metà del secondo e del quarto, la R con la coda che si diparte dalla base dell'occhiello; interpunzione triangolare. - Datazione: I-II sec. per settimana planetaria e paleografia. **5809**. Irreperibile 2005. - ILS 2078; R. Duncan-Jones, in *Pap. Brit. Sch. Rome*, 33, 1965, p. 245, nr. 624; A. Von Domaszewski, B. Dobson, *Die Rangordnung des römischen Heeres*, Köln - Graz 1967<sup>2</sup>, p. 254; M. Durry, *Les cohortes prétoriennes*, Paris 1968, rist. dell'ed. 1938, p. 106 nota 7; E. Schallmayer (éd.), *Der römische Weihebezirk von Osterburken I. Corpus der griechischen und lateinischen Beneficiarier-Inschriften des Römischen Reiches*, Stuttgart 1990, pp. 673-674, nr. 874; Paci, 1995, p. 8; J. Nelis-Clément, *Les beneficiarii: militaires et administrateurs au service de l'Empire (I<sup>er</sup> s.a.C. - VI<sup>e</sup> s.p.C.)*, Bordeaux 2000, p. 65 nota 40; E. Percossi Serenelli, in *Potentia*, 2001, pp. 31-33. - 5 [causa e]T CIL, ILS; [causa sibi e]T su suggerimento di S. Panciera. - Epitafio posto da un sottufficiale della VI coorte pretoria, morto prima di poter arrivare al centurionato, per se stesso, per i genitori e per la sua avia. Per la supposta provenienza dell'epigrafe dalla necropoli ovest cfr. E. Percossi Serenelli, in *Potentia*, 2001, p. 49 nota 113. Il gentilizio Lucilius è attestato nella regione unicamente a Ricina (CIL, IX 5752) per un fabbricante o commerciante di saga originario di Mediolanium: Q. Lucilius Charinus. Del personaggio, che reca un cognome non particolarmente diffuso nel mondo romano (su Vindex cfr. Kajanto, *Cognomina*, p. 363), sono menzionati il padre C. Lucilius Secundus (su Secundus, cognome relativo all'ordine della nascita fra i

più comuni, si veda Kajanto, *Cognomina*, p. 292), la madre, di cui resta l'inizio del gentilizio e la fine del cognome (il nomen si potrebbe scegliere fra quelli elencati in Solin - *Salomies, Repertorium*<sup>2</sup>, p. 106: il Mommsen in *CIL*, IX, *Indices*, p. 716 e il Dessau propongono Lore[nia]) e l'avvia, di cui è perduta l'onomastica e in cui si potrebbe riconoscere la nonna o la donna di cui egli era stato *alumnus*. In ordine ascendente C. Lucilius Vindex presenta la sua carriera di soldato semplice, *principalis*, *beneficiarius* nell'officium del tribuno della coorte e *optio* in una centuria non specificata (sulla carriera dei beneficiarii nelle coorti pretorie cfr. Nelis-Clément, *op. cit.*, pp. 94-106). Sul costo del monumento sepolcrale, pari a 2000 sesterzi, si veda Duncan-Jones, *art. cit.*, pp. 200-201. - Datazione: I sec. d.C. per formulario. **5810.** Irreperibile 2005. - Cenerelli Campana, 1852, p. 110; Galiè, 1992, p. 196; G. Wesch-Klein, *Funus publicum. Eine Studie zur öffentlichen Beisetzung und Gewährung von Ehrengräbern in Rom und den Westprovinzen*, Stuttgart 1993, p. 162. - Epitafio posto dai genitori per il figlio. Per la provenienza dalla necropoli ovest cfr. E. Percossi Serenelli, in *Potentia*, 2001, p. 49 nota 113. Completamente perduto è il nome della donna, mentre dei due personaggi maschili, cittadini di pieni diritti iscritti nella Velina, resta il cognome Quietus, comune ad entrambi, su cui si veda Kajanto, *Cognomina*, p. 262. L'iscrizione si apre con l'invocazione agli dei Mani e alla memoria del defunto, attestata a Roma già dalla seconda metà del I sec. d.C. ma molto rara in Italia (cfr. G.L. Gregori, in *Zeitschr. Pap. Epigr.*, 62, 1986, pp. 186-187 nota 9, con bibliografia di confronto), e si chiude con la formula che specifica la concessione del suolo pubblico per la sepoltura di Quietus da parte dei *decuriones* di *Potentia*, formula diffusa nei titoli municipali soprattutto della prima età imperiale (sul suo significato e il suo utilizzo cfr. M. Antico Gallina, in *Epigraphica*, 59, 1997, pp. 206-224). Datazione: I-II sec. d.C. **5811.** Riedito *infra*, *Monumenti epigrafici*, nr. 2. **5812.** Irreperibile 2005. - Cenerelli Campana, 1852, p. 105. - Epitafio di due coniugi posto dal *cognatus*: il defunto, della gens Iulia, reca un cognome diffuso soprattutto fra gli *ingenui* (su *Candidus* cfr. Kajanto, *Cognomina*, p. 227), la donna è una libera appartenente alla gens *Viria*, non altrimenti attestata nella regione (sul cognome *Marcella* cfr. Kajanto, *Cognomina*, p. 173), il *cognatus* porta il gentilizio *Iuventius*, anch'esso sconosciuto nella regione (sia *Virius* sia *Iuventius* sono gentilizi ben documentati nell'Italia settentrionale: cfr. G.L. Gregori, *Brescia romana. Ricerche di prosopografia e storia sociale*, II, Roma 1999, p. 53) ed un cognome quasi esclusivo di uomini di libera condizione (su *Paulinus* si veda Kajanto, *Cognomina*, p. 244). **5813.** Riedito *infra*, *Monumenti epigrafici*, nr. 24. **6083, 113.** Il sigillo, di incerta provenienza, faceva parte della collezione Leopardi. - Irreperibile 2005. - La gens *Plaetoria* non è altrimenti attestata nella regione; per il grecanico *Celadus* cfr. Solin, *Personennamen*, p. 1128 e Solin, *Sklavennamen*, p. 529 per la sua diffusione in ambiente servile. **6382.** Riedito *infra*, *Monumenti epigrafici*, nr. 27.

## IG, XIV

**2246.** Urna cineraria marmorea, sbrecciata lungo i margini, di forma parallelepipeda e priva di coperchio, che in origine doveva essere ancorato al suo supporto mediante delle grappe alloggiatae in due cavità circolari tuttora visibili. La parte inferiore della faccia anteriore è stata lavorata in modo da ricavare la forma di due piedi di appoggio laterali, mentre nella parte superiore si dispone l'iscrizione su un piano leggermente rialzato: l'iscrizione pertanto è conservata nella sua interezza. Tutta la superficie è stata spianata con l'ausilio di una gradina. Un foro circolare passante sulla faccia anteriore rimanda ad un reimpiego del supporto come vasca di fontana, confermato anche da una canaletta di scolo scavata nella base e comunicante con il foro stesso. 31 x 52,5 x 37,5; alt. lett. 2,4-0,9. - Autopsia 2005. - CIG 3252; Cenerelli Campana, 1852, p. 104; IK 23, I, p. 10 nota 15; Galiè, 1992, pp. 196-197. - Si tratta di un'iscrizione funeraria, probabilmente aliena, che riporta l'incipit di un decreto pubblico onorario. Le lettere, di modulo quadrato, sono di buona fattura e provviste di graffie alle estremità: si notino in particolare le A con la traversa spezzata.

## MONUMENTI EPIGRAFICI RIEDITI O NUOVI

**1.** Lastrina in ardesia con il lato destro tagliato e gli altri smussati. 9,3 x 5,6 x 0,6; alt. lett. 0,7-0,5. - Rinvenuta nella tomba 22 (a cremazione) della necropoli nord-orientale (inv. 26558), negli anni sessanta del secolo scorso, si conserva nei magazzini della Soprintendenza ai Beni archeologici delle Marche. - Autopsia 2005. - L. Mercado, in Mercado - Sorda - Capitanio, 1974, p. 194, tomba 22, nr. 3, fig. 67; Paci, 2001a, pp. 104-105, nr. 33, fig. 30.

ΠΠΙΚΑ  
 ΚΛΑΤΙ  
 +ΑΡΕ  
 ΒΙΝΙΚΑ  
 ΝΝΑΝ



4 La seconda lettera potrebbe essere un H. - Si tratta probabilmente di un amuleto, che reca incisa una formula magica in lingua greca (per una raccolta di questo tipo di documenti cfr. R. Kotansky, *Greek Magical Amulets. The Inscribed Gold, Silver, Copper and Bronze Lamellae*, I, Opladen 1994). Sulla sua provenienza cfr. L. Mercado, in *Mercado - Sorda - Capitanio*, 1974, p. 194 (si ricorda che un'analogia lastrina di ardesia, bruciata, è stata rinvenuta nella tomba II della stessa necropoli: L. Mercado, in *Mercado - Sorda - Capitanio*, 1974, p. 391, tomba II, nr. 2). Non si esclude che, se è giusta la lettura, alla l. 1 non si possa leggere il nome personale [ἸΠΠΛΟΣ. Lettere incise con solco molto debole, di forma irregolare e con i tratti disarticolati. - Datazione: II-IV sec. d.C.

2. Altare di marmo con la rappresentazione del *clupeus virtutis* sostenuto da due Vittorie alate, di cui si conserva un piccolo frammento di forma quadrangolare, sbrecciato nella parte superiore e lungo i margini. In alto resta la parte inferiore dello scudo, bordato da un listello piatto e dalla superficie convessa, dove si individua la base di alcune lettere dell'ultima linea dell'originaria iscrizione); lo scudo è sostenuto da due mani che rimandano alle due Vittorie, di una delle quali si conserva un lembo della veste svolazzante; al di sotto si osservano due teste di personaggi in processione verso destra, quella davanti ruotata verso quella del collega alle sue spalle, con il volto completamente abraso; al di sopra delle teste resta la parte superiore di un fascio coronato da tre foglioline di alloro, pertinente ad un littore che apriva la pompa stessa. Il frammento è solidale a un'iscrizione nota dalla tradizione, ma irreperibile, da cui si ricava la presenza di due testi: uno sul *clupeus*, di tipo didascalico, e uno al di sopra dell'apparato decorativo, relativo alla dedica del monumento stesso. b) 42 x 41 (spessore non ricavabile); b) alt. lett. 1,5 circa. - Il frammento noto dalla tradizione fu rinvenuto nell'alveo del fiume Potenza nelle vicinanze di Portorecanati e fu portato a Macerata nel Palazzo Ricci, dove fu irreperibile allo stesso Mommsen. Del frammento conservato invece non si hanno notizie sulle circostanze e sul luogo del ritrovamento: dopo il 1826 fu acquisito dai conti Leopardi di Recanati, nel Palazzo dei quali si conserva tuttora, murato ai piedi dello scalone d'ingresso, sotto la rampa di sinistra. - Autopsia 2004. - CIL, IX 5811; Delplace, 1993, pp. 232, 236-238; Paci, 1995, pp. 9-20, tav. 1; Buonocore, 2003, p. 116, n. 22; Buonocore, 2003a, pp. 375-376, n. 218; Antolini, 2004.

a, in alto:

			-----?			
[--]	[--]	[--]	[--]	[--]	[--]	[--]
[--]	[--]	<u>Primus</u>	<u>Marc</u> [--]	[--]	[--]	[--]
		<u>Vivir(i) Au</u> [g(ustales)].				

b, sullo scudo:

*S(enatus) p(opulus)q(ue) R(omanus)*

*Augusto dedit*

*clipeum virtutis.*

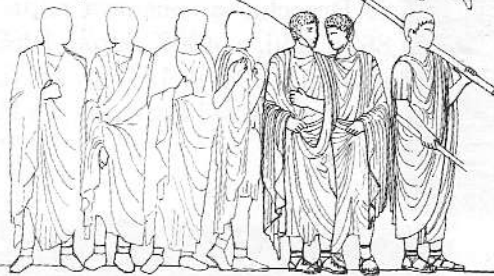
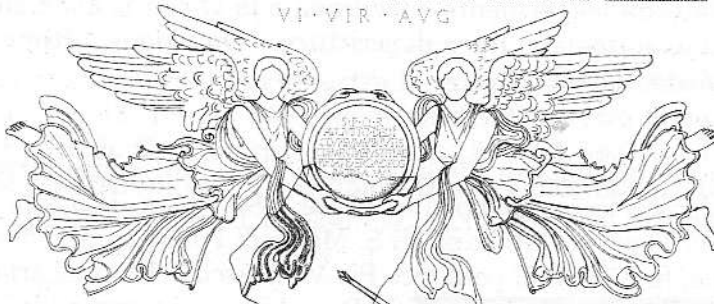
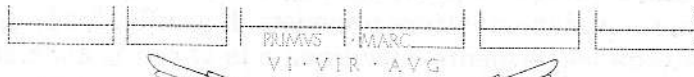
[*c*l*e*m*e*n*t*i*a*e, ius*t*i*t*i*a*e],

5 [i*e*t] p*e*t*a*t*i*s e*r*g*a* d*e*o*s*]

p*a*t*r*i*a*m]q(ue).



0 1 5 10 cm



0 5 10 20 cm

b: 3 T longae; 4 Prima T longa. - Si tratta di un altare posto dai seviri Augustales della colonia di Potentia nell'ambito del culto imperiale, con la riproduzione dello scudo aureo dedicato ad Augusto dal Senato e dal Popolo di Roma ed esposto nella curia Iulia nel 26 a.C. (sulla datazione della dedica del *clupeus aureus* si veda S. Panciera, in H. von Hesberg, S. Panciera, *Das Mausoleum des Augustus. Der Bau und seine Inschriften*, München 1994, pp. 115-116); per l'analisi dettagliata del monumento e la raccolta dei confronti più significativi si rimanda ad Antolini, 2004. Il testo a doveva trovarsi nella parte superiore del monumento e conteneva su sei colonne i nomi dei seviri dedicanti, ciascuno dei quali era disposto su due linee (nella prima prenome e gentilizio, nella seconda cognome), in posizione centrale il titolo della carica abbreviato. Dei seviri restava il cognome del terzo (Primus, su cui cfr. Kajanto, *Cognomina*, p. 291) e l'incipit di quello del quarto (da integrare sulla base della lista di Solin - Salomies, *Repertorium*<sup>2</sup>, pp. 357-358). All'interno del *clupeus* si disponeva il testo b, con la menzione delle quattro virtutes di Augusto (*virtus*, *clementia*, *iustitia*, *pietas*), indicate nella propaganda imperiale come il fondamento della posizione straordinaria di *primus inter pares* riconosciuta al principe e della sua eccezionale *auctoritas* (cfr. *Res gestae divi Augusti* 34): le *Victoriae alate* che sostengono lo scudo rappresentano simbolicamente la vittoria di Augusto ad Azio, che aprì un periodo di pace e prosperità in cui potevano regnare le virtutes stesse (cfr. T. Hölscher, *Victoria Romana. Archäologische Untersuchungen zur Geschichte und Wesensart der römischen Siegesgöttin von den Anfängen bis zum Ende des 3. Jhs. n.Chr.*, Mainz am Rhein 1967, p. 108). I frustuli conservati, sulla superficie del *clupeus*, rimandano a lettere provviste di graffie, fra le quali si segnalano la R con la coda leggermente curvilinea e la Q con la coda che si allunga incurvandosi al di sotto della linea di scrittura. - Datazione: ultimo quarto del I a.C. - primo quarto del I d.C.

3. Statua panneggiata di Livia, priva di testa. Sul plinto corre l'iscrizione, disposta su un'unica linea di scrittura. Base: 58,5 x 7 x 34,5; alt. lett. 4,7-4. - Rinvenuta nel 1793 presso l'Abbazia di S. Maria di Potenza dai monaci cistercensi di Chiaravalle, fu donata al pontefice Pio VI Braschi, che si incaricò del restauro e la collocò nella Galleria di Palazzo Braschi; si conserva nella Gliptoteca di Monaco di Baviera (inv. 367). - CIL, VI 882a, add. p. 4302; Sensi, 1989; Galiè, 1992, pp. 195-196; Paci, 1995, p. 19, fig. 1; Bartman, 1998, p. 154, nr. 18, fig. 39 e p. 206, nr. 46; Papini, 2000, pp. 54-55, nr. fig. 38; E. Percossi Serenelli, in *Potentia*, 2001, p. 56; Antolini, 2007.

*Augustae Iuliae Drusi filiae).*



AVGVSTAE con T longa, IVLIAE con prima I longa, DRVSI con I longa. - L'individuazione della sua esatta provenienza si deve a Sensi, 1989, che identificò con un disegno di Giuseppe Colucci la statua conservata a Monaco, erroneamente attribuita a Falerone (così ancora in Bartman, 1998 e in Papini, 2000, con bibliografia citata); allo stesso Sensi si rimanda per la ricostruzione delle vicende successive al ritrovamento e le riflessioni sulla genesi dell'errore (cfr. anche Antolini, 2007, per una messa a punto sullo stato della questione). La donna si identifica con Livia Drusilla, figlia di M. Livio Druso e terza moglie di Augusto, che la adottò nella gens Iulia tramite clausola testamentaria (cfr. PIR<sup>2</sup>, L 301); Livia morì nel 29 d.C. e venne divinizzata nel 42 d.C. sotto il principato di Claudio (cfr. D. Kienast, *Römische Kaisertabelle. Grundzüge einer römischen Kaiserchronologie*, Darmstadt 1996<sup>2</sup>, pp. 83-84). La formula patronimica è abituale sotto il principato di Tiberio [cfr. in Italia CIL, IX 4514 (Amiternum), X 459 e 789, XI 7552 (Forum Clodi), AE, 1976, 185 (Furcona)]. Lettere di buona fattura, di modulo quasi quadrato: la R presenta la coda che si diparte dall'estremità dell'occhiello e raggiunge la linea di scrittura con una leggera curvatura. - Datazione: 14-29 d.C.



4. Due frammenti contigui di lastra in marmo rosso (come Monumenti epigrafici, nrr. 5, 7, 8, 13, 18, 20, 34), rotto su tutti i lati; retro liscio. 11 x 8,5 x 1,5; alt. lett. 4-3,8. - Dalla Casa Storani, settore E 73 (str. I, tagl. I), si conserva in un deposito presso il Comune di Portorecanati (Scuola elementare A. Diaz). - Autopsia 2000. - Paci, 2001a, p. 95, nr. 6, fig. 24; Paci, 2002, pp. 184-185, nr. 4, fig. 9.

-----?  
 [--- Ca]esa[r]?  
 [--- pon]t[if]f[---]  
 -----?





L'integrazione proposta, suggerita dalle tracce di lettere conservate, fa pensare che si tratti di una dedica a uno dei principi della casa di Augusto insignito del pontificato, che potrebbe essere identificato con Gaio Cesare (con cui si accordano l'impaginazione del frammento e il grande favore pubblico attestato in ambito municipale: per una raccolta aggiornata delle dediche a Gaio Cesare si veda F. Hurlet, *Les collègues du prince sous Auguste et Tibère*, Rome 1997, pp. 573-600), Germanico o Druso il Giovane. La dedica poteva chiudersi con la menzione del patronato sulla città oppure con una formula del tipo *d(ecreto) d(ecurionum) publice*. Lettere di ottima fattura, con marcate graffie alle estremità. - Datazione: ultimo quarto del I a.C. - primo quarto del I d.C.

5. Frammento di lastra in marmo rosso (come Monumenti epigrafici, nrr. 4, 7, 8, 13, 18, 20, 34), rotto su tutti i lati, liscio sul retro. 13,2 x 10 x 1,2; alt. lett. 4,7-4. - Dalla Casa Storani, settore E 73 (str. I, tagl. I), si conserva in un deposito presso il Comune di Portorecanati (Scuola elementare A. Diaz). - Autopsia 2000. - Paci, 2001a, p. 95, nr. 7; Paci, 2002, pp. 186-187, nr. 5, fig. 10.

-----?  
 [--- *Caesa?*]ri *A[ugusti? f(ilio)?* ---]  
 [--- *e?*]x *d(ecr(eto)? dec(urionum)?*]  
 -----?



Sulla base delle lettere superstiti, della provenienza da area pubblica e del tipo di supporto, si ipotizza che si tratti di una dedica ad uno dei principi della casa imperiale: se si accetta l'identificazione del personaggio onorato nel frammento Monumenti epigrafici, nr. 4 con Gaio Cesare, è ragionevole ipotizzare che nella dedica in esame venisse onorato Lucio Cesare: è necessaria tuttavia la massima cautela, dato che il testo si sviluppa su sole due linee e che alla 1. 2 invece dei titoli e delle cariche sembra trovarsi la formula indicante il carattere pubblico della dedica (per un testo di questo tipo su due linee cfr. Hurlet, *Les collègues*, cit., p. 577, nr. 27). Lettere di ottima fattura, con lieve ombreggiatura e graffie alle estremità. - Datazione: ultimo quarto del I a.C. - primo quarto del I d.C.

6. Frammento di tabula bronzea, rotto su tutti i lati. 8,3 x 8,6 x 0,4; alt. lett. 0,7-0,5. - Dalla Casa Storani, settore F 12 (str. II, tagl. I), si conserva in un

deposito presso il Comune di Portorecanati (Scuola elementare A. Diaz). - Autopsia 2000. - Paci, 1995, pp. 20-21; Paci, 2001a, pp. 89-91, nr. 2, fig. 19; Paci, 2002, pp. 171-176, nr. 1, figg. 1-2; AE, 2002, 410.

- [--- Drus?]i Caesar[is] ---]  
 [---]. Itaque pla[cere] uti ---]  
 [--- Drusi? C]aesaris inscri[beretur? ---]  
 [--- senatum populu[m]que Romanum ---]  
 5 [--- Dr]usi Caesaris pon[erentur? ---]  
 [---]+++[·]+[---]+++[---]



1. 3 Davanti al nome di Cesare potrebbe anche trovarsi quello di Germanico, richiamato come confronto. 2 Il segno obliquo all'inizio della linea è un divisorio, che indica l'inizio di un nuovo caput della legge. 6 La seconda lettera individuata è provvista di un occhiello (P o R), della terza resta il tratto superiore di un'asta, della quarta rimane un solco leggermente inclinato. - L'iscrizione restituisce una porzione della legge concernente gli onori da rendere a Druso il Giovane, figlio di Tiberio, dopo la morte avvenuta nel 23 d.C.: sul personaggio si veda da

ultimo Hurlet, *Les collègues*, cit., pp. 209-224. Gli onori per il principe scomparso, sulla falsariga di quanto era avvenuto quattro anni prima (19 d.C.) alla morte di Germanico (Tac., *Ann.*, IV, 9, 2), furono decretati dal senato di Roma mediante un senatoconsulto, di cui si posseggono tre frammenti (CIL, VI 912 = 31200, su cui ora M.H. Crawford, *Roman Statutes*, London 1996, pp. 544-545), e successivamente ratificati dall'assemblea popolare mediante una legge comiziale, in minima parte conservata nella tabula Ilicitana (AE, 1952, 80, interamente ripresa in Crawford, op. cit., p. 545): dal momento che tali documenti sono estremamente frammentari, il testo in esame può essere in parte integrato sulla base del raffronto con le disposizioni concernenti gli onori da rendere a Germanico (conservate in maniera più estesa nella tabula Hebana e nella tabula Siarensis, su cui Crawford, op. cit., pp. 515-521; sull'argomento si veda anche A. Fraschetti (a cura di), *La commemorazione di Germanico nella documentazione epigrafica*. Convegno Internazionale di Studi, Cassino, 21-24 ottobre 1991, Roma 2000), anche se l'assenza di riferimenti ad onori specifici non consente di posizionare il frammento nell'ambito del testo originale né di stabilire la sua per-

tinenza al senatoconsulto o alla legge di ratifica. La scrittura è una capitale rustica molto curata: si notino in particolare la A, che si appoggia all'asta di sinistra, resa quasi verticale, e la E, dai tratti orizzontali appena accennati. - Datazione: 23 d.C.

7. Due frammenti contigui di lastra in marmo rosso (come Monumenti epigrafici, nrr. 4, 5, 8, 13, 18, 20, 34), rotti su tutti i lati; retro liscio. 10,3 x 13,3 x 1,5; alt. lett. 3,7. - Dalla Casa Storani, settori 71, 84, 90 (fil. 1), si conservano in un deposito presso il Comune di Portorecanati (Scuola elementare A. Diaz). - Autopsia 2000. - Paci, 2001a, p. 99, nr. 19; Paci, 2002, pp. 194-196, nr. 14, fig. 19.

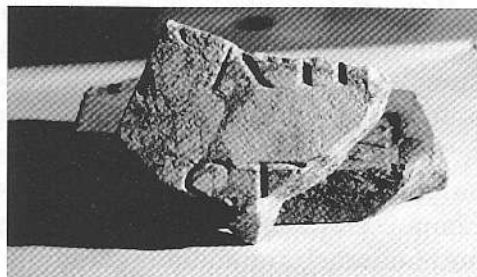
-----?  
 [---]VS[---]  
 [---]MP[---]  
 -----?



2 Incerta l'esistenza di una traccia di lettere lungo la frattura destra. - Alla l. 2 si potrebbe ipotizzare la menzione del termine imp(erator-), che potrebbe rimandare al numero delle acclamazioni imperatorie all'interno di una titolatura imperiale. Lettere di fattura accurata, ombreggiate e provviste di graffie alle estremità. - Datazione: prima metà I sec. d.C.

8. Frammento di lastra in marmo rosso (stesso di Monumenti epigrafici, nrr. 4, 5, 7, 13, 18, 20, 34) rotto su tutti i lati; retro liscio. 9,1 x 10,2 x 2; alt. lett. 4. - Rinvenuto occasionalmente nell'area della Casa Storani, si conserva presso l'Archeoclub di Recanati. - Autopsia 2005. - Paci, 2002, pp. 220-221, nr. 34, fig. 38.

-----?  
 [---]+XIII[---]  
 [---]+S D[---]  
 -----?



1 Della prima lettera resta un'asta verticale. 2 La prima traccia di lettera potrebbe rimandare ad una V. - La presenza del numerale rimanda alla tribunicia potestas o alle acclamazioni imperatorie all'interno di una titolatura imperiale: nel primo caso gli imperatori possibili sono Augusto, Tiberio, Claudio e Nerone; nel secondo caso potrebbe trattarsi invece di Augusto o di Claudio. Lettere curate di ottima fattura, con leggera ombreggiatura e graffie alle estremità; interpunzione triangolare. - Datazione: prima metà del I sec. d.C.

9. Frammento una volta conservato nel Museo Nazionale di Ancona, dove ne vide una riproduzione fotografica Guido Barbieri, ma irreperibile almeno dal 1975. - Irreperibile 2005. - Barbieri, 1975; AE, 1975, 366; Paci, 1995, pp. 15-19, tav. 3; Camodeca, 2002, p. 234; Tortoriello, 2004, pp. 416-417, 494 nota 229, 507-509.

-----?

*A(ulus) Ga[binius Secundus, Pompeius Peto?]*

*Q(uintus) Cu[r]tius Rufus, Sp(urius) Oppius]*

*Ç(aius) Sallustius Crispus Passienus II, T(itus) Statilius Taurus]*

-----?

3 L. S[---] Barbieri. - Si tratta di un frammento dei Fasti di Potentia, che conserva l'inizio dei nomi dei primi consoli delle coppie di suffetti del secondo semestre del 43 d.C. e del primo degli ordinarii del 44 d.C. (per i Fasti del regno di Claudio si rimanda a Tortoriello, 2004, con bibliografia precedente, in particolare alle pp. 416-418 per i consoli degli anni 43-44 d.C.). La lettura della prima lettera della terza linea data da G. Barbieri è stata corretta alla luce delle più recenti acquisizioni, che consentono di stabilire che la coppia Q. Curtius Rufus - Sp. Oppius fu in carica nel periodo ottobre-dicembre e di riconoscere nell'ultima linea del frammento in esame l'ordinario del 44 d.C. C. Sallustius Crispus Passienus (cfr. Camodeca, 2002, p. 234, che alla nota 33 si chiede se si tratti di un errore di lettura o del laticida; Tortoriello, 2004, p. 494 nota 229). Se il frammento era solidale ai Fasti qui editi in Monumenti epigrafici, nr. 10, esso doveva occupare la parte superiore della prima colonna di una tabula precedente a quella conservata (cfr. Paci, 1995, pp. 16-17). - Datazione: posteriore al 44 d.C.

10. Frammento angolare superiore sinistro di lastra di marmo bianco, mutila nella parte inferiore e in quella destra, sbazzata sul retro. Superficie scrittoria variamente interessata da lievi sbreccature, con una macchia prodotta da licheni al centro della I colonna, consunta nella II colonna. 40 x 51,2 x 6,3; alt. lett. 1 circa. - Rinvenuto in un anno imprecisato intorno alla fine del 1800 nel corso di lavori agricoli per la bonifica della zona di S. Maria in Potenza, fu affisso alla parete esterna della casa dei fratelli Volpini di Portorecanati, fu acquisito allo Stato nel gennaio del 1951 e introdotto nel Museo Nazionale delle Marche; in seguito al terremoto del 1972 il Museo fu smantellato e i materiali vennero trasferiti nei depositi di Palazzo Ferretti; il frammento risultò irreperibile a più riprese, finché non fu ritrovato negli stessi locali nel 2001. Attualmente si conserva in un deposito presso il Comune di Portorecanati (Scuola elementare A. Diaz). - Autopsia 2005. - Alfieri, 1946; Alfieri, 1948, pp. 63-82; AE, 1949, 23; Colin, 1954, p. 396; Paci, 1995, pp. 13-19, tav. 3; AE, 1995, 436; E. Percossi Serenelli, in *Potentia*, 2001, p. 57; H.M. Cotton, W. Eck, in *ZPE*, 138, 2002, p. 180; Eck - Paci - Percossi Serenelli, 2003.

a, colonna I:

*Q(uintus) Vibius Secund(us), Sex(tus) f O ctavius Front o  
Mar(r)ius Celsus, A(ulus) Lappius Maximus  
C(aius) Iul(i)anus Priscus  
Imp(eratore) Domit(iano) Caes(are) Aug(usto) XIII, L(ucio) Volusio Saturn(ino)  
co(n)s(ulibus)*

5 *Calpurnius Piso Licinian(us), C(aius) Bellicius Natal(is)  
C(aius) Ducentius Proculus, C(aius) Cilnius Proculus  
L(ucius) Neratius Priscus  
Imp(eratore) Domit(iano) Caesar(e) XIII, L(ucio) M f i nicio Rufo co(n)s(ulibus)  
D(ectus) Plotius Grypus, Q(uintus) Ninnius Hasta*

10 *Sex(tus) Iulius Sparsus, f M(anio) Otacilius Catulus  
T(ito) Aurelio Fulvo, M(arco) Asinio Atratinus co(n)s(ulibus)  
M(arcus) Peducaeus Saenianus, P(ublius) Sallustius Blaesus  
A(ulus) Vicirius Proculus, f M(anianus) f L(aberius) Maximus  
Imp(eratore) Domitiano Aug(usto) Ger(manico) XV, M(arco) Cocceio Nerva II (scil.  
consulibus)*

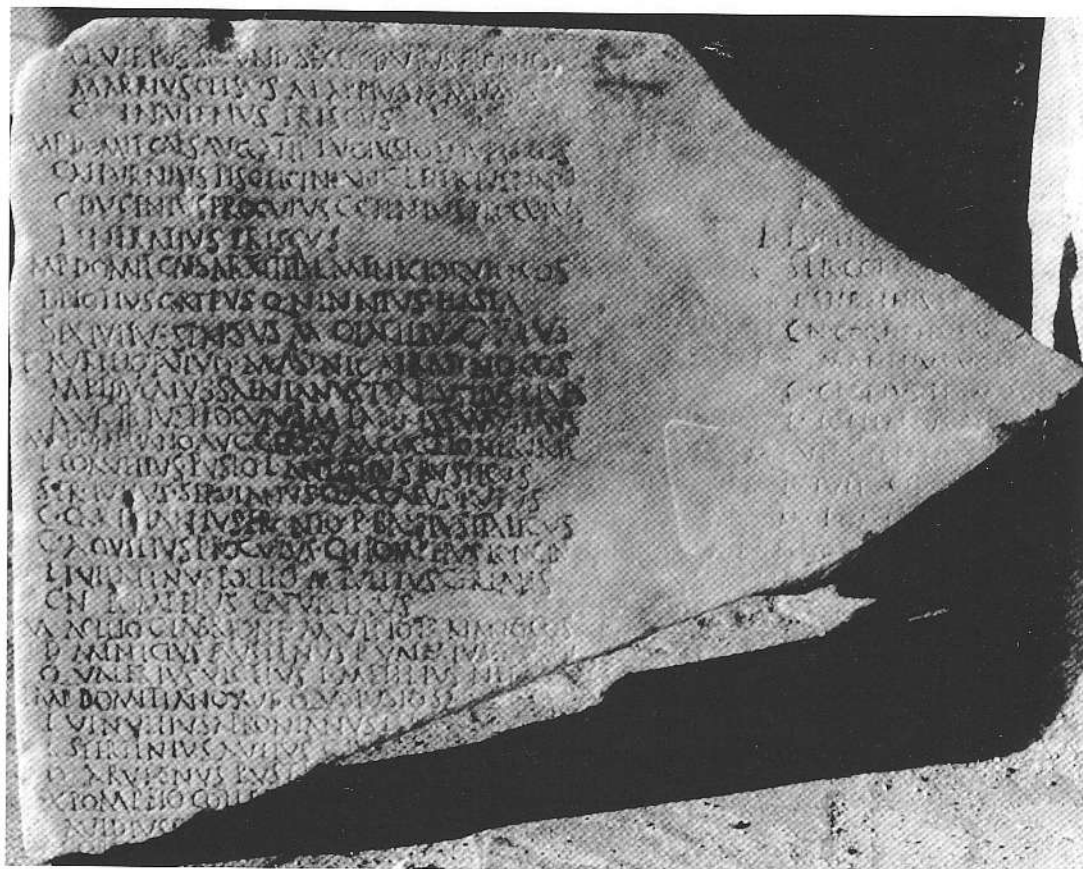
15 *L(ucius) Cor n e f i us Pusio, L(ucius) Antistius Rusticus  
Ser(gius) Iulius Servianus, Q(uintus) Accaeus Rufus  
C(aius) Caris f anius Fronto, P(ublius) Baebius Italicus  
C(aius) Aquilius Proculus, Cn(eus) Pompeius L o n g in(us)  
L(ucius) f P(ullai) e nus Pollio, M(arcus) Tullius Cerialis*

- 20 *Cn(eus) Pompeius Catullinus*  
 [M(anio)] Acilio Glabrione, M(arco) Ulpio Traiano co(n)s(ulibus)  
 D(ecius) Minic[us] Faustinus, P(ublius) Valerius M[ar]tin[us]  
 Q(uintus) Valerius V[er]getus, P(ublius) Metilius Nepo[s]  
 Imp(eratore) Domitiano XVI, Q(uinto) Volusio Satu[rn]ino co(n)s(ulibus)]
- 25 *L(ucius) V[er]n[u]l[us] Apronianus, Ti(berius) Iulius Polemaeanus*  
 L(ucius) Stertinius Avi[us], C(aius) Iulius Silanus]  
 Q(uintus) Arulenus Rustic[us]  
 [S]ex(to) Pompeio Col[le]ga, M(arco) Peducaeo Priscino co(n)s(ulibus)]  
 [T(itus)] Avidius Q[ui]etus?, L(ucius) Dasumius Hadrianus]
- 30 [C(aius)] Corn[eli]us Naso?, ---lus]  
 [---, ---lis]  
 -----

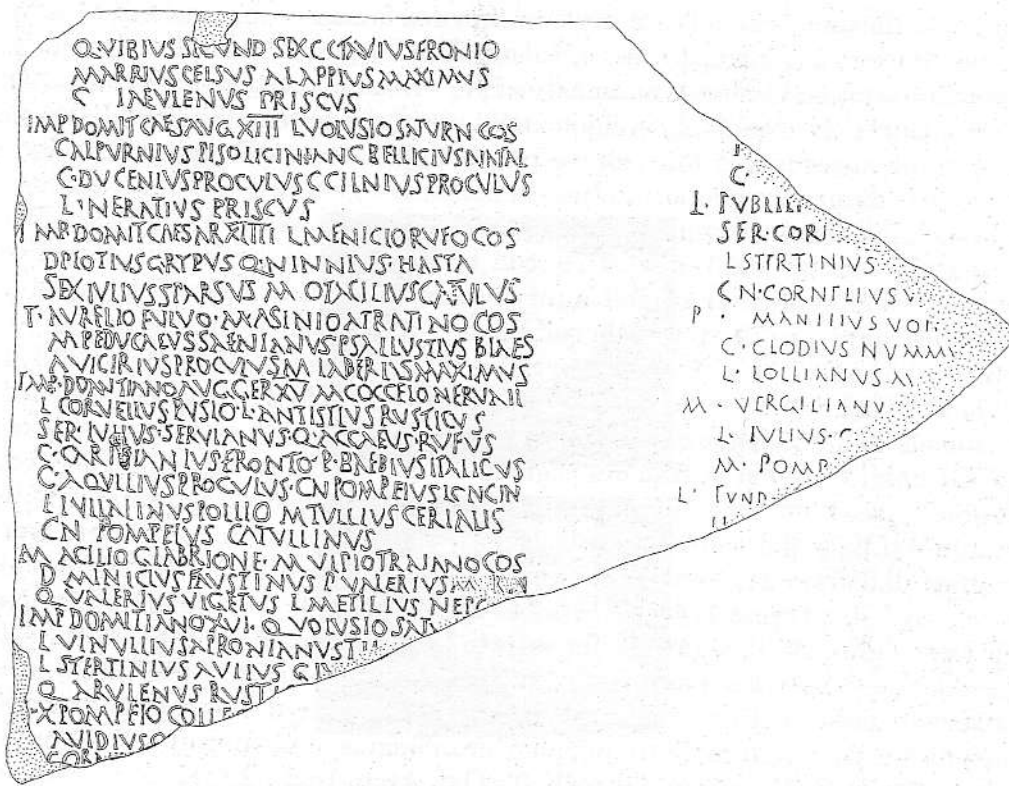
b, colonna II:

- [Imp(erator) Traianus Aug(ustus) VI, T(itus) Sextius Africanus]  
 [---, - Licinius Ruso]  
 [Cn(eus) Cornelius Severus, Q(uintus) Valerius Vegetus]  
 P(ublius) [Stertinius Quartus, T(itus) Iulius Maximus]
- 5 C(aius) [Claudius Severus, T(itus) Settidius Firmus]  
 L(ucius) Publilius Celsus II, C(aius) Clodius Crispinus]  
 Ser(gius) Corn[eli]us Dolabella]  
 L(ucius) Stertinius [Noricus, L(ucius) Fadus Rufinus]  
 Cn(eus) Corn[eli]us U[rb]icus, T(itus) Sempronius Rufus]
- 10 P(ublius) Manilius Vop[iscus], Q(uintus) Ninnius Hasta]  
 C(aius) Clodius Nummu[s], L(ucius) Caesennius Sospes]  
 L(ucius) Lollianus Ap[itu]s, L(ucius) Messius Rusticus]  
 M(arcus) Vergilianu[s] P[ed]o, L(ucius) Vipstanus Messalla]  
 L(ucius) Iulius +[---, P(ublius) Afranius Flavianus]
- 15 M(arcus) Pomp[ei]us Macrinus, T(itus) Vibius Varus]  
 L(ucius) Fund[an]ius Aelianus, Sex(tus) Carminius Vetus]  
 Ti(berius) [Iulius Secundus, ---]  
 -----

figura e foto alle pagine seguenti



Col. I: 1 CCTAVIVS. FRONIO. 8 MENICIO. 10 M(arco). 13 M(arco). IABERIVS. 15 CORVEIIVS. 17 CARISIANIVS. 18 LCNCIN(us). 19 IVL-LAIINVS. 21 M(arco). 22 MINICLVS. 23 VIGETVS. L(ucius). 25 VINVLIIVS. 26 AVIIVS sulla pietra. Col. II: 14 Resta la metà superiore di una lettera che potrebbe essere identificata con una S o con una C. 16 L. LAM[ia] Alferi. - Il testo doveva essere inciso su più colonne, probabilmente due per ogni lastra: il fatto che i consoli che aprono il documento sono i suffetti dell'anno 86, fa presumere l'esistenza di almeno un'altra tabula prima di quella in esame, alla fine della seconda colonna della quale doveva trovare posto la menzione degli ordinari di questo stesso anno (l'imperatore Domiziano e Sergio Cornelio Dolabella) e di altri due suffetti: C. Secius Campanus, subentrato a Domiziano [compare in coppia con Cornelius Dolabella negli Atti degli Arvali: cfr. J. Scheid, *Commentarii Fratrum Arvalium qui supersunt. Les copies épigraphiques des protocoles annuels de la confrérie arvale* (21 av. - 304 ap. J.-C.), Rome 1998, p. 144], e il primo della coppia di suffetti che sostituì i due il 1° marzo, il secondo dei quali è stato inciso alla l. 1 della col. 1 (Q. Vibius Secundus). Se il frammen-



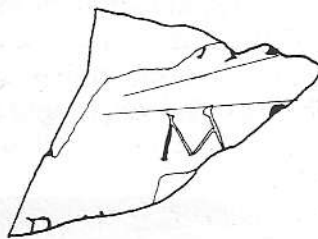
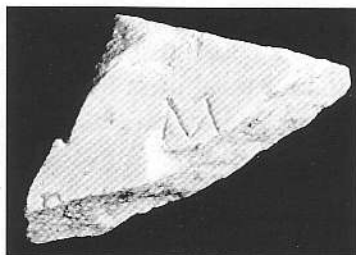
to perduto dei Fasti del 43 d.C. (Monumenti epigrafici, nr. 9) apparteneva allo stesso monumento, esso doveva occupare la parte superiore della prima colonna di questa tabula (cfr. Paci, 1995, pp. 16-17). I Fasti, che riguardano gli anni dall'86 al 93 e dal 112 al 116 d.C., registrano soltanto i consoli dei singoli anni, sul modello dei Fasti Capitolini, da cui tuttavia si discostano nella col. I per la menzione dei consoli ordinari al caso ablativo, mentre i suffetti sono registrati al nominativo e senza alcun riferimento al momento dell'anno in cui sono entrati in carica; nella col. II anche gli ordinari sono elencati in caso nominativo. Negli anni 86, 87, 88, 90 e 92 l'imperatore Domiziano assunse il consolato all'inizio dell'anno ma si dimise subito dalla carica, cedendo il posto ad un suffetto che affiancò il console ordinario rimasto in carica: il redattore dei Fasti Potentini non ha inciso in forma isolata il suffetto subentrato all'imperatore, ma ha registrato a fianco ad esso uno dei due suffetti che a loro volta presero i fasces dopo la coppia formata all'uscita di carica di Domiziano ed ha fatto slittare alla linea successiva l'incisione del nome del suo collega: in tal modo le coppie di suffetti vengono separate e scompaginate e alla fine dell'anno si trova la registrazione di un solo console. Tale procedura non sembra continuata nella col. II (dove alla l. 7 Cornelius Dolabella, che subentrò a L. Publilius Celsus, è



nominato da solo), che è stata verosimilmente incisa in un momento successivo; per quanto riguarda la col. I, la menzione - peraltro non omogenea - di Domiziano con gli elementi onomastici Imp(eratore) e Aug(usto) e con il cognome di vittoria Ger(manico), spingono a ritenere che le registrazioni della colonna si siano succedute a più riprese prima della morte dell'imperatore e della successiva *damnatio memoriae* (per la struttura generale del testo e la cronologia dell'incisione si rimanda alle osservazioni di W. Eck, in Eck - Paci - Percossi Serenelli, 2003, pp. 74-79, con bibliografia di confronto). Per il commento prosopografico ai singoli anni si veda W. Eck, in Eck - Paci - Percossi Serenelli, 2003, pp. 79-108: nella col. I le ll. 1-3 riportano i suffetti dell'anno 86, le ll. 4-7 l'anno 87, le ll. 8-10 l'anno 88, le ll. 11-13 l'anno 89, le ll. 14-20 l'anno 90, le ll. 21-23 l'anno 91, le ll. 24-27 l'anno 92, le ll. 28-31 l'anno 93 (del secondo console della seconda e della terza coppia di suffetti di questo anno si conosce dai *Fasti Ostiensi* la fine del cognome: cfr. W. Eck, in Eck - Paci - Percossi Serenelli, 2003, pp. 99 e 107 nota 189); la col. II, che è stata in gran parte integrata sulla base del confronto con i *Fasti Ostiensi*, doveva cominciare con gli ordinari dell'anno 112, anno che occupava le ll. 1-5; le ll. 6-9 riportano l'anno 113, le ll. 10-12 l'anno 114, le ll. 13-14 l'anno 115, le ll. 15-16 l'anno 116. Nella col. I per l'anno 88 il redattore ha saltato la menzione di un console suffetto il cui cognome è noto dai *Fasti Ostiensi*: Libo Rupilius Frugi. I frustuli di lettere conservati nelle ll. 14-15 della col. II, che rimandano a due coppie di suffetti, consentono di rivedere l'attribuzione cronologica dell'epigrafe di Lanuvium pubblicata da E. Groag, in *Jahreshefte Öst. Arch. Inst.*, 29, 1935, p. 190, sulla base della quale per l'anno 115 era stato integrato T. Statilius (Maximus) Severus Hadrianus come collega di L. Vipstanus Messalla (così anche A. Degrassi, *I Fasti consolari dell'Impero romano dal 30 avanti Cristo al 613 dopo Cristo*, Roma 1952, p. 34). L'esatta corrispondenza di linee tra le due colonne indica che l'incisione del testo è avvenuta mediante l'ausilio di linee guida che andavano da un margine all'altro della superficie scrittoria: questa preventiva *ordinatio* non ha tuttavia impedito che la scrittura della linee tendesse verso l'alto. Il testo è ben incolonnato sulla sinistra, dove alcune linee (4, 8, 11, 14, 21, 24, 28), corrispondenti all'indicazione dei consoli ordinari, sporgono a modo di paragrafo. Scrittura maiuscola corsiva, con accentuate graffie alle estremità: si notino in particolare la A priva di traversa, la M con il primo e il terzo tratto che si innestano poco sopra la metà del secondo e del quarto, le O di dimensioni più piccole, le P con l'occhiello generalmente chiuso, le R con la coda che si diparte dalla base dell'occhiello; i tratti orizzontali delle lettere non sono sempre ben tracciati. All'inizio di linea le lettere sono talvolta più alte. Interpunzione a volte triangolare, a volte resa con segni informi, usata non regolarmente. - Datazione: a) sulla base dell'onomastica di Domiziano si ritiene che l'incisione venisse fatta a più riprese negli anni immediatamente precedenti la morte di Domiziano, fra l'86 e il 96 d.C.; b) posteriore al 112 d.C.

**11.** Frammento di marmo bianco, rotto su tutti i lati, opistografo. 5,5 x 9,5 x 2,5. Lato A: alt. lett. 1,2. Lato B: alt. lett. 1,2-0,7. - Dalla Casa Storani, settore F 29, si conserva in un deposito presso il Comune di Portorecanati (Scuola elementare A. Diaz). - Autopsia 2000. - Paci, 2001a, pp. 93-94, nr. 4, figg. 21-22; Paci, 2002, pp. 181-184, nr. 3, figg. 5-8.

A  
 -----?  
 [---?]A+[---]  
 [---]M+[---]  
 [---]P+[---]  
 -----?



B  
 -----?  
 [---]ONT[---]  
 [---]++omicus[---]  
 [--- Pro]culus+[---]  
 [--- M]aximus[---]  
 -----?



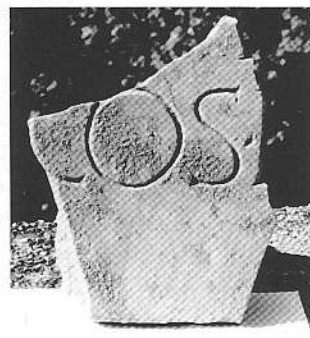
A: 3 La prima lettera potrebbe anche essere una R. - Sulla base del formato dei caratteri e di quanto resta dell'impaginazione, non si esclude che possa trattarsi di un frammento di Fasti consolari, già noti nella colonia (cfr. Monumenti epigrafici, nrr. 9-10). Scrittura maiuscola corsiva: si noti la M con il terzo tratto che si innesta poco sopra la metà del quarto; tracce di linee guida. - Datazione: I sec. d.C. per paleografia.

B: nel frammento si riconosce un elenco di cognomi, uno su ciascuna linea, che potrebbe rimandare ad un elenco di individui appartenenti a qualche collegio. Il cognome alla 1. 2 potrebbe essere integrato [C]omicus, per il quale cfr. Solin, Personennamen, p. 1022. Il cognome alla 1. 3 è stato integrato con quello più comune fra quelli latini uscenti in -culus (cfr. Solin - Salomies, Repertorium<sup>2</sup>, pp. 453-454), Proculus, su cui cfr. Kajanto, Cognomina, p. 176. Su Maximus si veda Kajanto, Cognomina, pp. 275-276. Lettere poco curate, di modulo diverso e di rozza fattura; tracce di linea guida. - Datazione: II-III sec. d.C. per paleografia.

**12.** Frammento di lastra in marmo grigio, rotto su tutti i lati, liscio sul retro. 17,5 x 15 x 1,5; alt. lett. 5,5. - Dalla Casa Storani, settore E 73 (str. I, tagl.

I), si conserva in un deposito presso il Comune di Portorecanati (Scuola elementare A. Diaz). - Autopsia 2000. - Paci, 2001a, p. 96, nr. 10, fig. 25; Paci, 2002, pp. 187-188, nr. 6, fig. 11.

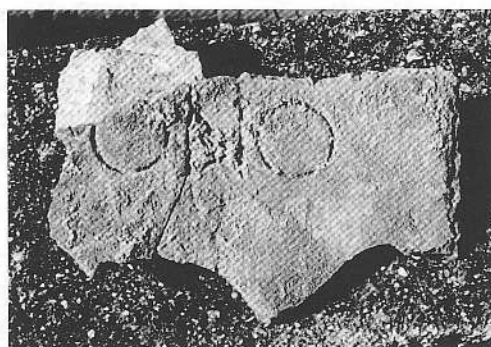
-----  
 [---]+[---]  
 [---] *co(n)s(ul)* +[---]  
 -----



1-2 Sul margine di frattura di destra si conservano due aste leggermente inclinate, che potrebbero appartenere ad A o M. - Il frammento restituisce parte di una titolatura imperiale (se l'ultima lettera della 1. 2 appartiene ad un numerale) o, più verosimilmente (dato che l'asta è lievemente inclinata) della carriera di un personaggio di rango senatorio, con riferimento alla carica di console o proconsole di una provincia. Lettere accurate, con leggere graffie alle estremità; interpunzione triangolare. - Datazione: ultimo quarto del I a.C. - prima metà del I d.C.

**13.** Frammento di lastra scorniciata in marmo rosso (come Monumenti epigrafici, nrr. 4, 5, 7, 8, 18, 20, 34), che conserva il margine originario sulla destra; retro liscio. 18 x 29,2 x 1,3; alt. lett. 5,2. - Dalla Casa Storani, settore E 73 (str. I, tagl. I), si conserva in un deposito presso il Comune di Portorecanati (Scuola elementare A. Diaz). - Autopsia 2000. - Paci, 2001a, pp. 95-96, nr. 8; Paci, 2002, pp. 188-189, nr. 7, fig. 12.

-----  
 [---] *patrono.*



Si tratta della parte conclusiva di una dedica pubblica ad un personaggio che fu patrono della colonia. Lettere curate di modulo pressoché quadrato. - Datazione: ultimo quarto del I a.C. - primo quarto del I d.C.

14. Frammento di lastra in marmo bianco, con tutti i lati frammentati tranne quello sinistro, che presenta un taglio regolare probabilmente originale e non dovuto al reimpiego; il resto è liscio. 13,5 x 11,5 x 3; alt. lett. 3,7-0,7. - Dalla Casa Storani, US 572 (VI F), si conserva in un deposito presso il Comune di Portorecanati (Scuola elementare A. Diaz). - Autopsia 2000. - Paci, 2001a, pp. 91-93, nr. 3, fig. 20; Paci, 2002, pp. 176-181, nr. 2, figg. 3-4; AE, 2002, 411.

-----?

[--] Prim[--]

[--]us p(atronus) c(oloniae) quinq(uennalis)

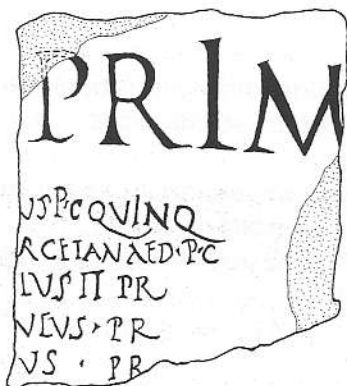
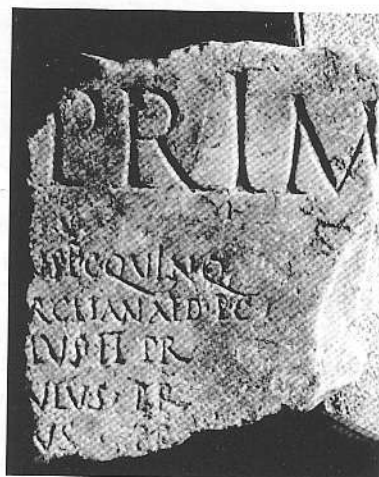
[--]rceian(us) aed(ilis) p(atronus) c(oloniae)

[--]lus II pr(aetor)

5 [--]ulus pr(aetor)

[--]+us pr(aetor)

-----



eventuale reimpiego (che sembra da escludere), fa pensare che l'iscrizione originale fosse articolata su più lastre accostate (almeno due). Il frammento conserva una parte dell'albo dei decurioni di Potentia, preceduto da un prescritto in

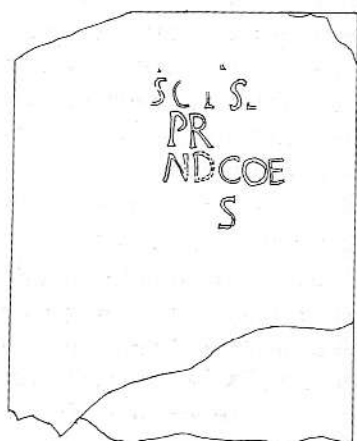
1 I longa. 2 P e I longae. 3 Non del tutto sicura è la lettura del primo termine, che potrebbe essere secondo Paci anche [---]RCETANVS, [---]RCITANVS o [---]RCLIANVS. 4 La prima lettera potrebbe essere anche una I. 6 La prima lettera potrebbe essere una N. - L'impaginazione del documento prevedeva un testo di una o più linee di formato maggiore, che doveva occupare la superficie scrittoria da margine a margine, ed un elenco di nomi seguiti dalle cariche pubbliche, in lettere minute e disposto su più colonne: il taglio regolare della pietra sul lato sinistro, se non è dovuto ad un

cui doveva essere indicata la data del documento e la menzione dei magistrati che avevano provveduto alla sua incisione. Nella bibliografia scientifica al momento si conoscono soltanto due documenti di questo genere: l'albo dei decurioni di Canosa (CIL, IX 338 = ILS 6121, su cui cfr. M. Chelotti, R. Gaeta, V. Morizio, M. Silvestrini, *Le epigrafi romane di Canosa*, I, Bari 1985, pp. 45-48, nr. 35 e, su alcune singole questioni, H. Mouritsen, in *Chiron*, 28, 1998, pp. 229-254), con cui il nostro ha molti elementi in comune, e quello di Timgad (ILS 6122, su cui A. Chastagnol, *L'album municipal de Timgad*, Bonn 1978). Alla prima linea si legge l'iniziale di un cognome, forse di uno dei pretori responsabili della redazione del testo: potrebbe trattarsi di un Prim[us] o Prim[igenius], senza tuttavia escludere altri cognomi con lo stesso attacco, sui quali cfr. Solin - Salomies, *Repertorium*<sup>2</sup>, p. 149; sul cognome Primus, fra i più comuni nel mondo romano, si rimanda a Kajanto, *Cognomina*, p. 291. Le linee successive dovevano far parte della seconda colonna dell'albo (che si sviluppava su un totale di tre o quattro al massimo): i personaggi sono menzionati in ordine di dignitas, per cui dovevano aprire la lista i patroni coloniae, che appartenevano al senato locale soltanto a titolo onorario. Dell'onomastica del primo personaggio dell'albo si conserva soltanto la desinenza -us del cognome, del secondo una porzione un po' più ampia del cognome, che sulla base delle diverse possibilità di lettura e dei repertori onomastici potrebbe essere integrato [Ste]RCEIANVS, [He]RCLIANVS o [Pate]RCLIANVS (cfr. Solin - Salomies, *Repertorium*<sup>2</sup>, pp. 456, 457 e Kajanto, *Cognomina*, pp. 246, 216 e 304): entrambi ricoprirono anche cariche pubbliche, vale a dire rispettivamente la pretura quinquennale e l'edilità. La prima linea, con lettere di modulo maggiore, è in scrittura capitale, mentre quelle successive sono in capitale rustica; interpunzione triangolare non usata regolarmente; presenza di linee guida (binarie alla base). - Datazione: ultimo quarto del I a.C. - prima metà del I d.C. su base paleografica.

**15.** Blocco calcareo variamente scheggiato, privo dello spigolo superiore destro, con la superficie scrittoria gravemente danneggiata dai solchi prodotti dall'aratro nel corso di lavori agricoli. Sul margine superiore del lato destro e su quello inferiore del lato sinistro si conservano due grappe, che saldavano il blocco con altri. 61 x 51,5 x 27; alt. lett. 5,4-4,5. - Di provenienza sconosciuta, si conserva reimpiiegato in un muro tardo a pochi metri di distanza dalla fronte del tempio, con il lato iscritto rivolto verso l'alto. - Autopsia 2000. - Paci, 1995, pp. 11-13, tav. 2; AE, 1995, 437; Paci, 2001b; Paci, 2001a, pp. 88-89, nr. 1, fig. 18; AE, 2001, 922.

*Foto e trascrizione alla pagina seguente*

- [---]+[---]  
 [---]SCIS[---]  
 pr(a)itores)  
 [faci]nd(um) coe(raverunt)  
 5 [ex] s(enatus) s(ententia).



- 2 [---]SOLSE(ius) [- f(ilius)] o [- Ro]SCI(us)  
 SE[x(ti) f(ilius)] ipoteticamente Paci. - L'iscrizione  
 documenta un intervento di carattere edilizio da  
 parte dei magistrati cittadini, l'onomastica dei  
 quali, priva di cognome, doveva essere incisa nelle

prime due linee. Chiude il testo il riferimento alla delibera del senato cittadino. Paleografia: si osservino la N lievemente pendente verso destra e la R con la coda diritta che si diparte dalla chiusura dell'occhiello e si ferma alla base di scrittura. - Datazione: II sec. a.C., per paleografia e aspetti linguistici.

16. Frammento di base circolare in marmo bianco, con il piano inferiore ben liscio, quello superiore semplicemente sgrossato. Al centro del piano superiore si conserva una cavità per l'alloggio di un elemento, probabilmente un donario. 6,5 x 12,3 x 10,5; alt. lett. 2,1-2. - Rinvenuto nel lato occidentale del tempio di Giove, si conserva in un deposito presso il Comune di Portorecanati (Scuola elementare A. Diaz). - Autopsia 2000. - Paci, 2001a, p. 94, nr. 5, fig. 23; Paci, 2002, pp. 189-190, nr. 8, fig. 8; AE, 2002, 412.

- [---] n(epos) Gallus d(ed)ilis?)  
 [---] duo d(e) p(ecunia) s(ua) [---].



Si tratta della dedica di un donario da parte di un magistrato della colonia, fatta a sue spese: il testo poteva chiudersi con un'espressione del tipo d(edit), d(ono) d(edit), p(osuit). All'inizio della l. 1 si integra l'avonimico, che ricorre spesso nell'onomastica dei magistrati di età altoimperiale, mentre si esclude che potesse trovarsi l'indicazione della tribù, dato che i cittadini di Potentia erano regolarmente iscritti nella Vel(ina) (Paci, 2002, p. 190). Dell'onomastica del personaggio si conserva soltanto il cognome, diffuso soprattutto fra uomini di libera condizione (cfr. Kajanto, *Cognomina*, p. 195 e Solin, *Sklavennamen*, p. 38, da cui si ricava che a Roma sono noti solo sette personaggi di origine servile). Il numerale della l. 2 potrebbe riferirsi sia al numero degli oggetti dedicati (cfr. ad esempio ILS 3182, 3851, 5467, 4423, 6912) sia (ma meno probabilmente) all'indicazione del loro peso in metallo pregiato (come in ILS 4113, 3774). Caratteri accurati, provvisti di graffie alle estremità; interpunzione triangolare. - Datazione: I sec. d.C., per paleografia e formulario.

17. Frammento di lastra di marmo bianco, che conserva parte del margine superiore originario; retro liscio. 15,5 x 23,7 x 5; alt. lett. 4,3-3,2. - Rinvenuto nel terreno Storani (area urbana della colonia), si conserva presso l'Archeoclub di Portorecanati. - Autopsia 2005. - Paci, 2002, pp. 221-222, nr. 35, fig. 39; AE, 2002, 416.

[ ] *Provin[cius? -f(ilius)]*  
 [Ve]l(ina) *Primus* [---]  
 -----



2 I longa. 3 Si conservano tracce di lettere, non riconoscibili. - Dato che il luogo del ritrovamento esclude la natura funeraria del documento, si tratta verosimilmente della menzione di un qualche intervento verso la comunità di cui si fece carico il personaggio in nominativo. E' probabile che la seconda linea, di dimensioni minori, rientrasse leggermente rispetto alla prima; sulla base della impaginazione del testo, alla l. 2 dopo il cognome doveva trovare posto la menzione di una carica, di una professione o qualcos'altro. Del personaggio si ricostruisce, pur con un certo margine di incertezza, il gentilizio *Provincius*, non

altrimenti noto in regione, e si conserva il cognome Primus, su cui cfr. Kajanto, *Cognomina*, p. 291. Lettere di buona fattura: le R presentano la coda che si stacca dal bordo esterno dell'occhiello e raggiunge la base di scrittura lievemente incurvandosi; interpunzione triangolare. - Datazione: I sec. d.C.

**18.** Due frammenti contigui di marmo rosso (come Monumenti epigrafici, nrr. 4, 5, 7, 8, 13, 20, 34), rotti su tutti i lati, con il retro liscio. 20,5 x 23,7 x 1,9; alt. lett. 3,8-3,5. - Dalla casa Storani, settore E 73 (str. I, tagl. I), si conservano in un deposito presso il Comune di Portorecanati (Scuola elementare A. Diaz). - Autopsia 2000. - Paci, 2001a, p. 97, nr. 12, fig. 26; Paci, 2002, pp. 190-191, nr. 9, fig. 14; AE, 2002, 413.

-----?  
 [---]a Secundā[---]  
 [---]Secunda[---?]  
 [---]+[---]  
 -----?



Il frammento restituisce una sequenza di personaggi femminili al nominativo: dato il contesto pubblico del ritrovamento, che fa escludere la natura funeraria del testo, si tratta dei soggetti di un'azione, forse di una dedica onoraria posta in ambito pubblico. La seconda donna si chiama Secunda, cognome latino relativo all'ordine della nascita estremamente diffuso nel mondo latino (cfr. Kajanto, *Cognomina*, p. 292), la prima invece ha come cognome un derivato, che deve essere scelto fra quelli schedati in Solin - Salomies, *Repertorium*<sup>2</sup>, p. 399. Lettere provviste di graffie eseguite con cura e con l'ausilio di linee guida. - Datazione: metà I sec. d.C.

**19.** Nove frammenti di una lastra scorniciata in marmo bianco (come Monumenti epigrafici, nrr. 35, 36), di cui quattro (fr. a-d) contigui; il testo è distribuito su due linee (di quella superiore il fr. e conserva il margine originario



sinistro), tra le quali corre un cordolo tondo alto 1 cm (la linea inferiore è iscritta su una superficie fortemente ribassata); retro liscio, con alla base un tratto sporgente alto circa 2 cm, che costituiva il bordo originario (conservato dai fr. h-i). Fr. a-d: 20 x 24 x 2,3; alt. lett. 8-6. Fr. e: 12,7 x 13,8 x 2,6; alt. lett. 7,2-5,7. Fr. f: 11,6 x 11,5 x 2,7; alt. lett. ?. Fr. g: 8,5 x 7 x 2,2; alt. lett. 6,2. Fr. h: 11,3 x 8,2 x 3; alt. lett. 5,6. Fr. i: 6,5 x 10 x 2,2; alt. lett. 7,2 circa. - Dalla Casa Storani, settore E 73 (str. I, tagl. I) e settore E 72 (str. II, tagl. I), si conservano in un deposito presso il Comune di Portorecanati (Scuola elementare A. Diaz). - Autopsia 2000. - Paci, 2001a, pp. 98-99, nr. 15; Paci, 2002, pp. 196-200, nr. 16, fig. 21.

a-d: [---]CHO+[---]  
[---] pecunia]

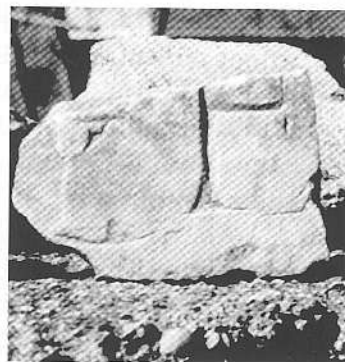
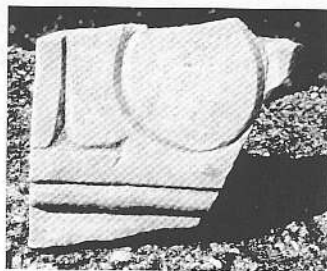
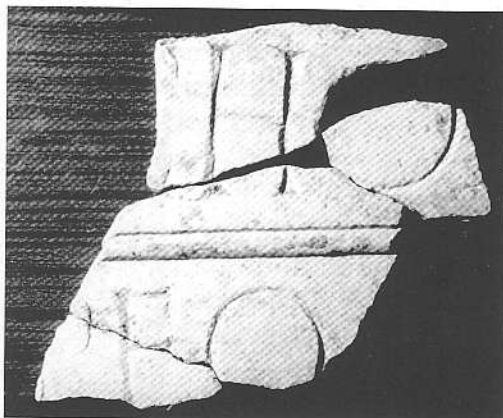
e: LO+[---]  
[-----]

f: [---]+V+[---]  
[-----]

g: [---]+S[---]  
[-----]

h: [-----]  
[---]PRO[---]

i: [-----]  
[---] Q F+[---]



Fr. f: la V è preceduta e seguita da tracce di lettera obliqua, pertinenti ad A o M. Fr. g: il tratto obliquo che precede la S potrebbe essere riferito ad A o M. Fr. i: della terza lettera si conserva soltanto un'estremità di base. - Verosimilmente l'epigrafe correva in orizzontale ed era pertinente ad un architrave. Probabile la pertinenza alla stessa epigrafe di Monumenti epigrafici, nr. 36, incerta quella a Monumenti epigrafici, nr. 35. Fr. a-d: alla l. 1 si potrebbe integrare un elemento onomastico di origine greca, alla l. 2 il termine *peq[unia]*, scritto con la Q (cfr. V. Väänänen, *Le latin vulgaire des inscriptions pompéiennes*, Helsinki 1937, pp. 90-91 nota 1), si riferiva alle spese sostenute per la costruzione dell'edificio cui era pertinente l'iscrizione. Fr. e: alla l. 1 si potrebbe integrare *Loc[---]* o meglio, considerato lo spazio fra le prime due lettere, *L(uci) Oc[---]*, in cui il gentilizio sarebbe da scegliere fra l'elenco di Solin - *Salomies, Repertorium*<sup>2</sup>, p. 130. Lettere di ottima fattura, provviste di marcate graffie alle estremità; interpunzione di tipo angolare. - Datazione: ultimo quarto del I a.C. - prima metà del I d.C.

**20.** Frammento di lastra in marmo rosso (come Monumenti epigrafici, nrr. 4, 5, 7, 8, 13, 18, 34), con il tratto di bordo originario sulla sinistra; retro liscio. 10,3 x 9,9 x 1,7; alt. lett. 3,5. - Dalla Casa Storani, settore E 72 (str. I, tagl. I), si conserva in un deposito presso il Comune di Portorecanati (Scuola elementare A. Diaz). - Autopsia 2000. - Paci, 2001a, p. 99, nr. 20; Paci, 2002, p. 196, nr. 15, fig. 20.

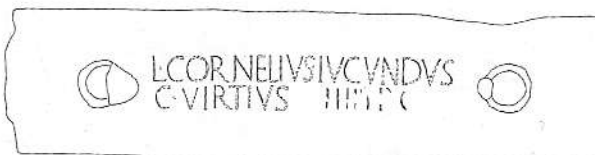
-----?  
[---]+L  
-----?



T[---] Paci, 2001. Della prima lettera si conserva un tratto curvo, che potrebbe rimandare ad una B. - Si potrebbe integrare *[res pu]BL(ica)*, con riferimento alla comunità dei Potentini, o più semplicemente *[pu]BL(ice)*. Lettere di buona fattura, con leggere graffie alle estremità. - Datazione: I-II sec. d.C.

21. Lastra di marmo bianco, dalla superficie dilavata a causa del suo impiego come soglia di un edificio, di cui sono testimoni i due fori circolari rinforzati da piombo, per lo scorrimento dei cardini; retro scalpellato. 33 x 134 x 16,5; alt. lett. 5,5-4,5. - Rinvenuta nel 1907 nella zona di S. Maria in Potenza, fu conservata per diverso tempo nel cortile della casa dei fratelli Volpini di Portorecanati; si conserva in un deposito presso il Comune di Portorecanati (Scuola elementare A. Diaz). - Autopsia 2000. - E. Percossi Serenelli, in *Potentia*, 2001, p. 70 nota 45; Paci, 2001a, pp. 102-103, nr. 30, fig. 27; Paci, 2002, pp. 215-217, nr. 31, figg. 34-35 AE, 2002, 414.

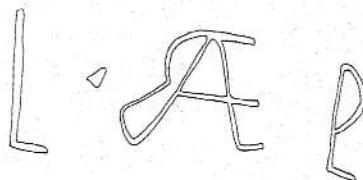
*I(ucius) Cornelius Iucundus.*  
*C(aius) Virtius [·]++BIPQ[·].*



2 VIRIAEIVS LEPIDVS I. Dall'Osso, in Percossi Serenelli; VIREIVS (?) IIBIRO Paci, 2001. Delle prime due lettere individuate dopo il gentilizio Virtius si conservano due aste verticali; la lettera successiva potrebbe essere anche una R; seguono una I e una lettera di cui si conserva l'asta diritta e il tratto curvo, che potrebbero rimandare anche ad una R o a una D; l'ultima lettera potrebbe essere anche una C. - La posizione centrata della scritta rispetto ai fori per i cardini indica che la collocazione originaria della pietra era come soglia di un edificio; la sua pertinenza all'acquedotto, ipotizzata al momento del rinvenimento dall'allora soprintendente Pellegrini (cfr. E. Percossi Serenelli, in *Potentia*, 2001, p. 70 nota 45), non è dimostrabile. Il primo personaggio apparteneva alla gens Cornelia, attestata in regione ad Asculum (CIL, IX 5211, 5245), il secondo a quella Virtia, non documentata nella zona (cfr. Solin - Salomies, *Repertorium*<sup>2</sup>, p. 210; a *Potentia* si conosce il gentilizio Virius da CIL, IX 5812). Il primo personaggio si chiamava Iucundus (sul cognome si veda Kajanto, *Cognomina*, p. 283), mentre non è possibile restituire il cognome del secondo personaggio, che forse sarà da cercare fra quelli greci. Lettere di fattura accurata, di modulo lievemente allungato. - Datazione: I sec. d.C.

22. Statua acefala di togato in marmo lunense, velato capite e con calcei. Sulla faccia inferiore del basamento si dispone l'iscrizione, di recente individuazione. La superficie risulta semplicemente digrossata con l'impiego di una gradina. Base: 23 x 62 x 6,5; alt. lett. 13,8-11. - Proveniente dall'area esterna occidentale del portico del tempio di Giove, si conserva in un locale del Castello Svevo di Portorecanati. - Autopsia 2005. - Percossi Serenelli, 1995, pp. 53-54 nota 103, fig. 10; E. Percossi Serenelli, in *Potentia*, 2001, p. 44 e nota 127, figg. 9 a-b; Paci, 2005, pp. 335-339, nr. 1, figg. 1-2; Paci, 2007.

*L(uci) Bâe(---) P!(---*



Si tratta di una marca di cava che trova puntuali riscontri in una serie di 17 esemplari incisi su blocchi di marmo provenienti dal settore delle cave lunensi del Monte Strinato e in altri 4 documentati su manufatti messi in opera a Roma e in Africa a Cherchel, questi ultimi di età augustea o augusteo-tiberiana. La marca va sciolta come formula onomastica trinominale abbreviata, che rimanda al responsabile dello sfruttamento di un settore di cava, la cui attività imprenditoriale potrebbe ben collocarsi prima che le cave stesse passassero, sotto Tiberio, dalla gestione della colonia di Luna al fisco imperiale (per lo studio puntuale del documento epigrafico e il relativo inquadramento storico si rinvia a Paci, 2007, con revisione dell'interpretazione proposta in Paci, 2005): per il gentilizio si può formulare l'ipotesi che si tratti di un BAE(bius), data la presenza della gens Bebia nella colonia di Luna dall'età augustea all'epoca imperiale avanzata (per un coinvolgimento della fami-

glia nell'attività estrattiva del marmo si veda M.G. Angeli Bertinelli, in G. Paci (a cura di), 'Επιγραφαί. Miscellanea epigrafica in onore di Lidio Gasperini, Tivoli 2000, pp. 29-41), mentre resta aperta la questione dell'identità del cognome, che potrebbe essere cercato sia fra i grecanici sia fra i cognomina latina che cominciano per Pl- (a titolo esemplificativo si vedano rispettivamente Solin, *Personennamen*, p. 1564 e Solin - Salomies, *Repertorium*<sup>2</sup>, pp. 379-380). Per l'analisi dettagliata della statua si rimanda a Percossi Serenelli, 1995, pp. 53-54 nota 103 e a E. Percossi Serenelli, in *Potentia*, 2001, p. 44 e nota 127, con bibliografia precedente. La P ha l'occhiello chiuso; l'interpunzione è grande e di forma pressoché triangolare tra la prima lettera e il primo nesso, assente fra i due nessi. - Datazione: sulla base della cronologia dei manufatti di Roma e di Cherchel si propone una datazione fra l'ultimo quarto del I sec. a.C. e i primi decenni del I d.C.

**23.** Quattro frammenti di lastra in marmo grigio, dei quali tre contigui (fr. a-c), rotti su tutti i lati; retro liscio. Frr. a-c: 20 x 13 x 0,8; alt. lett. 6,3-5,4. Fr. d: 5,1 x 5,6 x 0,8; alt. lett. ?. - Dalla Casa Storani, settore E 73 (str. I, tagl. I), si conserva in un deposito presso il Comune di Portorecanati (Scuola elementare A. Diaz). - Autopsia 2000. - Paci, 2001a, pp. 96-97, nr. 11; Paci, 2002, pp. 192-193, nr. 11, fig. 16.

a-c: -----?  
 [---]N[---]  
 [---]+ Ac[ilius? ---]  
 -----  
 d: -----  
 [---]V[---]  
 ---?---

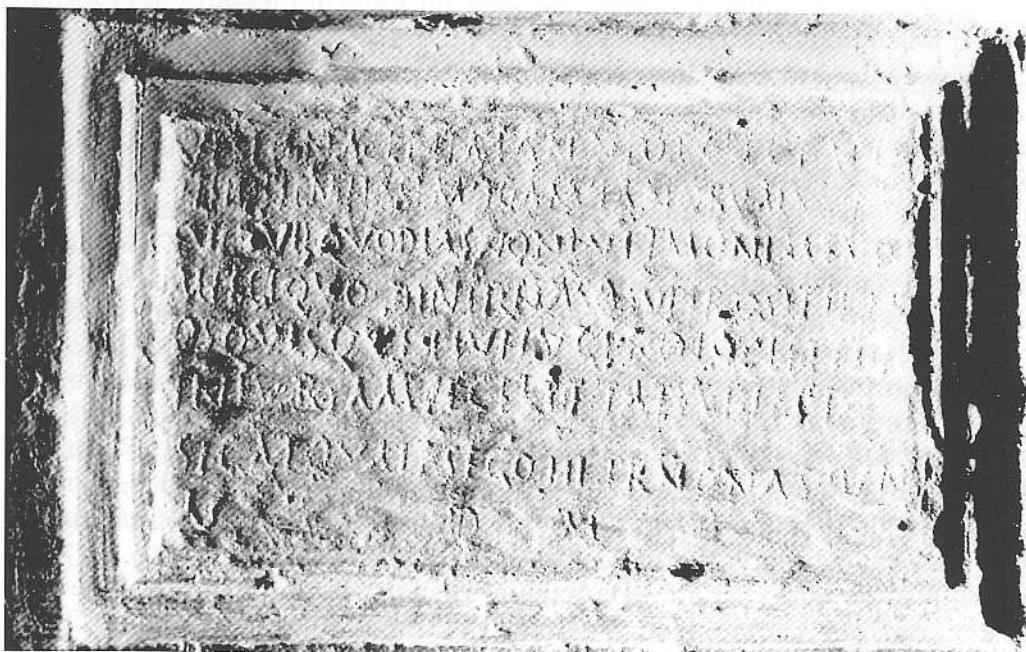


Frr. a-c: 2 della prima lettera resta parte di un occhiello, riconducibile ad una P o ad una R. Fr. d: le tracce di lettere potrebbero ricondurre anche ad una M. - Alla l. 2 del primo gruppo di frammenti si potrebbe integrare una formula onomastica del tipo P(ublius)Ac[ilius] (unico gentilizio noto con questo incipit: Solin - Salomies, *Repertorium*<sup>2</sup>, p. 5, attestato nella regio V a Septempeda in CIL, IX 5587), ma le condizioni del frammento impongono la massima cautela nella restituzione. Il frammento d potrebbe essere letto anche capovolto. Lettere di ottima fattura, leggermente ombreggiate e provviste di graffie alle estremità. - Datazione: ultimo quarto del I a.C. - primo quarto del I d.C.

24. (= CIL, IX 5813). Lastra calcarea dalla superficie scrittoria consunta, con varie graffiature e abrasioni. Il campo epigrafico è riquadrato da una cornice a triplice listello aggettante lievemente sbrecciata. 38 x 53 (spessore non rilevabile); alt. lett. 2-1,4. - Rinvenuta nel 1816 in loc. Acquara, lungo la strada che unisce Recanati a Villa Musone, fu portata in casa Leopardi, dove tuttora si conserva murata alla parete destra dello scalone di ingresso. - Autopsia 2004. - M. Torelli, in Torelli - Giuliano, 1967, pp. 295-299; L. Gasperini, in Studi Maceratesi, 13, 1977, p. 27, tav. V, 2; Marengo, 1989; AE, 1992, 536; Paci, 1995, p. 9.

*Vettiena +e++ia T. Annio Expectato.*

*Filio pientissimo carui an<n>orum XVI, m(en)=  
s(ium) VI, d(ierum) VII. Quod fas non fuit monumentu=  
m feci quod inire fas. O superos et i<n>fer=  
5 os, quisquis hui<c> iugero loci et edic(ulae) (!)  
iniuriam fecerit, tales dies ex=  
sigat quales ego III pr(idie) nonas Iuni=  
as. vac. D(olus) m(alus) a(besto).*



1 CERYIA Torelli. La prima traccia del cognome potrebbe rimandare ad una C o ad una L, ma non si esclude neppure che sia una sbrecciatura della

pietra; dopo la E si intravedono due aste verticali che potrebbero rimandare tanto a due lettere distinte, tipo RT, quanto ad una sola (ad esempio N). C(ai) [f(ilio) OPTATO CIL. 3 S(ium) om. CIL. 4 INIRETASQ (interpretato come inprecabo o increpabo) CIL, Torelli. 5 QVISQVE CIL, Torelli. EDIB(us) CIL. 8 D(is) M(anibus) CIL, Torelli. - L'iscrizione funeraria, posta da una madre per il figlio giovinetto, doveva figurare all'interno di un'edicola, menzionata alla l. 5 (cfr. M. Torelli, in Torelli - Giuliano, 1967, p. 298): alla formula di cordoglio per i *fasti praepostera*, dopo l'indicazione dei dati biometrici, seguono il riferimento al diritto d'accesso all'area sepolcrale e una maledizione, mediante l'invocazione agli dei superiori e inferiori, verso chi la profanasse [per l'interpretazione del formulario e la discussione delle precedenti letture si rimanda a Marengo, 1989; sulla formula di chiusura *dolus malus abesto* cfr. C. Caruso, in Libitina e dintorni. Atti dell'XI Rencontre franco-italienne sur l'épigraphie, Roma, 10-11 maggio 2002, Roma 2004 (Libitina, 3), pp. 384-391]. Mentre il gentilizio Vettienus non ha confronti nella regione, Annius è noto a Septempeda (CIL, IX 5588), ad Urbs Salvia (CIL, IX 5538), a Ricina (CIL, IX 5759) e ad Ancona (CIL, IX 5910). Il giovinetto si chiamava *Exspectatus* (cfr. Kajanto, *Cognomina*, p. 296). Il cognome Cervia, proposto dubitativamente da M. Torelli, in Torelli - Giuliano, 1967, p. 296 sulla base della sua attestazione nella regione (Trebis Cervia in CIL, IX 5451 da Falerio Picenus), non è compatibile con i segni che si individuano sulla pietra: le deboli tracce conservate sono troppo esigue per poter proporre una restituzione, ma non si esclude che si trattasse di Lenta o Certia, entrambi cognomi non attestati al femminile, ma che hanno un corrispondente nel maschile (cfr. Kajanto, *Cognomina*, pp. 249 e 254: Lenta ricorre una sola volta al maschile, ma l'aggettivo *lentus*, -a, -um, da cui si sarebbe formato, è frequente e giustificerebbe l'esistenza del femminile Lenta). All'eventuale profanatore viene augurato che subisca lo stesso dolore vissuto da Vettiena due giorni prima, il giorno prima delle *None* e le *None* (3, 4 e 5 giugno; cfr. Marengo, 1989, p. 172) oppure nei giorni 3 e 4 giugno. Il calco grafico ha confermato l'esistenza della A alla fine della l. 8 (ipotizzata già in Marengo 1989, p. 172 nota 14) e dunque la presenza della formula di chiusura *d(olus) m(alus) a(besto)*. Oltre ad errori di ortografia, si osservano alcune imprecisioni linguistiche nella monottongazione del dittongo AE in *edic(ulae)* e grafiche nella notazione di *x/xs* (*Expectato* per *Exspectato* e per ipercorrettismo *exsigat* al posto di *exigat*). La scrittura è una capitale rustica: si osservi in particolare la A priva di traversa, la Q e la G con la coda impostata sotto il rigo. - Datazione: II sec. d.C.

**25.** Stele cuspidata in marmo bianco, segata nella parte inferiore con un taglio netto che fa ipotizzare un reimpiego; il retro è liscio. 33 x 25,8 x 3; alt. lett. 2,9-2,6. - Rinvenuta nell'agosto del 2004 durante gli scavi della necropoli in

area Volpini (saggio 1-5, tagl. 24, US 151), si conserva in un deposito presso il Comune di Portorecanati (Scuola elementare A. Diaz). - Autopsia 2005. - Paci, 2005, pp. 339-341, nr. 2, fig. 3.

*Aurelius  
Callistra=  
tus Aureli=  
ae Trofime=  
5 ni (O) coniugi a=  
mantissimae*  
-----

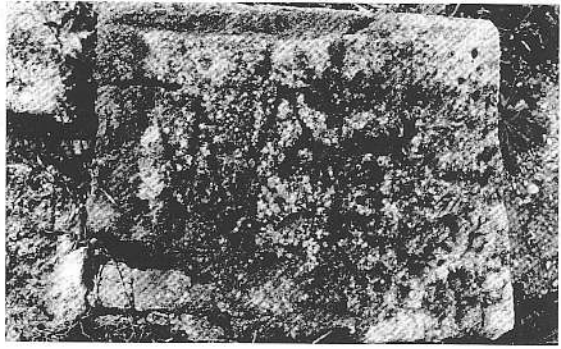


Epitafio posto da Aurelius Callistratus alla moglie Aurelia Trofime: il gentilizio imperiale e i cognomi di origine greca fanno ipotizzare un passato di condizione servile (per i due grecanici si vedano Solin, *Personennamen*, pp. 93-94, 995-997 e Solin, *Sklavennamen*, pp. 211, 489-490). Il cognome della donna è privo dell'aspirazione (Trofime pro Trophime) e presenta la desinenza dativale con l'ampliamento in nasale -eni, su cui cfr. M. Leumann, *Lateinische Laut- und Formenlehre*, München 1977<sup>6</sup>, pp. 459-460. Lettere in capitale rustica, in cui la T ha il tratto orizzontale molto ondulato; l'interpunzione, mancante all'inizio della l. 5, è di tipo triangolare, tranne alla l. 1, alla fine della quale compare una hedera. - Datazione: sulla base del supporto archeologico, della paleografia e dell'onomastica priva di prenome si propone una datazione alla fine del II sec. d.C.

**26.** Lastra o blocco in pietra calcarea, dalla superficie scrittoria molto consumata e scalpellata per metà. - Reimpiegato come soglia d'accesso ad un vano a sud-est del tempio. 49 x 62 x ? (superiore a 15 cm); alt. lett. 31. - Si conserva in situ nell'area archeologica di Casa Storani. - Autopsia 2000. - Paci, 2001a, p. 100, nr. 26, fig. 3; Paci, 2002, pp. 204-205, nr. 25, fig. 26.



*M(arc-) A[---].*



L'iscrizione, che doveva essere monumentale dato il formato delle lettere, poteva svilupparsi su più blocchi accostati. M larga e dai tratti esterni notevolmente obliqui; interpunzione triangolare. - Datazione: II-I sec. a.C., per paleografia.

**27.** (= CIL, IX 6382). Stele in pietra calcarea rotta in due parti, di cui quella inferiore è stata decurtata lungo il margine superiore, causando la perdita di tre linee di testo. Il campo epigrafico, che occupa quasi interamente il prospetto, è ribassato e delimitato da una cornice modanata. Ai lati della l. 1 si conservano due piccoli fori, mentre sui fianchi, in basso, restano due incavi per le grappe che ancoravano la stele ad un basamento litico. 53,5 (parte superiore) + 44 (parte inferiore) x 43,2 x 14; alt. lett. 7,6-2,5. - Rinvenuta nel 1882 nella zona di S. Maria in Potenza, fu conservata per diverso tempo nel cortile della casa dei fratelli Volpini di Portorecanati; si trova attualmente in un deposito presso il Comune di Portorecanati (Scuola elementare A. Diaz). - Autopsia 2000. - Paci, 2001a, pp. 103-104, nr. 32; Paci, 2002, pp. 218-220, nr. 33, fig. 37.

*Dis Man(ibus).  
T(itus) Publicius  
Geminus  
Numitoriae*

- 5 *Ionidi  
coniugi b(ene) m(erenti)  
et Numitoria  
Licetis (!) pa-  
tronae pientis=*  
10 *simae et sor<or>i  
eius Herenni=  
ae Arsinoe.*



1 I longa. 2 S nana. 4 T longa; IA nane. 6 M nana. 7 T longa. La stele segnava la sepoltura di una donna fatta realizzare dal marito, al quale si è unita anche la liberta della defunta, che ha voluto deporre nel sepolcro anche la propria sorella (per la presentazione del monumento si rimanda a Paci, 2002, pp. 218-220, nr. 33). Dallo stesso luogo del ritrovamento provengono anche due armille auree e una gemma (E. Percossi Serenelli, in *Potentia*, 2001, p. 57). I personaggi menzionati appartenevano ad ambito libertino, come adombrano il gentilizio del dedicante Publicius, che sembra rimandare alla condizione di ex schiavo della colonia (nel Piceno il nome è attestato in CIL, IX 5304 da Cupra Maritima, 5373 da Firmum Picenum, 5539 da Urbs Salvia, 5778 da Ricina, 5842 da Auximum), il cognome di origine greca recato dalla defunta (su Ionis si veda Solin, *Personennamen*, p. 576), la diversità di gentilizio delle due sorelle [la prima appartiene, come la patrona, alla gens Numitoria, attestata nella stessa regio da CIL, IX 5405 da Firmum Picenum e da 5646 da Trea; la seconda invece fa parte degli Herennii, che nel Picenum sono noti a Cupra Maritima (CIL, IX 5320), Firmum Picenum (CIL, IX 5365, 5395), Urbs Salvia (CIL, IX 5541), Septempeda (CIL, IX 5606, 5607)], che recano come cognomina due grecanici (su Lycaethis, forma originaria alla quale riconduce Licetis, in cui si osservano la resa della u greca con I, la monottongazione del dittongo AE e l'assenza dell'aspirazione, si vedano Solin, *Personennamen*, p. 102 e Solin, *Sklavennamen*, p. 213, su Arsinoe Solin, *Personennamen*, p. 209 e Solin, *Sklavennamen*, p. 248). Allo stesso ambiente riconduce il cognome della defunta Ionis, su cui si vedano Solin, *Personennamen*, p. 576 e Solin, *Sklavennamen*, p. 364, mentre il dedicante esibisce un cognome, Geminus, generalmente diffuso fra gli ingenui (cfr. Kajanto, *Cognomina*, p. 294 e Solin, *Sklavennamen*, p. 119). La l. 1 è stata incisa al di fuori del campo epigrafico. Delle due defunte non è stata indicata l'età vissuta, probabilmente perché elevata. L'impaginazione nel complesso non è molto accurata, come testimoniano le lettere di formato minore, per ovviare ad un calcolo errato dello spazio, l'aplografia alla l. 10 e la A priva della traversa alla l. 12. I caratteri sono di modulo allungato: si osserva la diversa resa della lettera G, alla l. 3 con il pilastrino diritto, alla l. 6 curvo; interpunzione triangolare regolarmente usata (*hedera distinguens* alla l. 1). - Datazione: I-II sec. d.C.

**28.** Frammento di lastra in marmo bianco, rotto in alto e lungo il lato sinistro, con il retro sbozzato. Il taglio regolare sulla destra e nella parte inferiore, che spezza una parola e lascia sospeso il testo, fa pensare ad un reimpiego della pietra. 37,2 x 23,2 x 5; alt. lett. 7,5-7,2. - Rinvenuto nel novembre 2004 in un terreno a nord dell'area archeologica di Casa Storani, si conserva in un deposito presso il Comune di Portorecanati (Scuola elementare A. Diaz). - Autopsia 2005. - Paci, 2005, pp. 341-343, nr. 3, fig. 4.

-----  
 [---]or  
 [---] pater  
 [---]+tia  
 [---] Pom[---]  
 -----

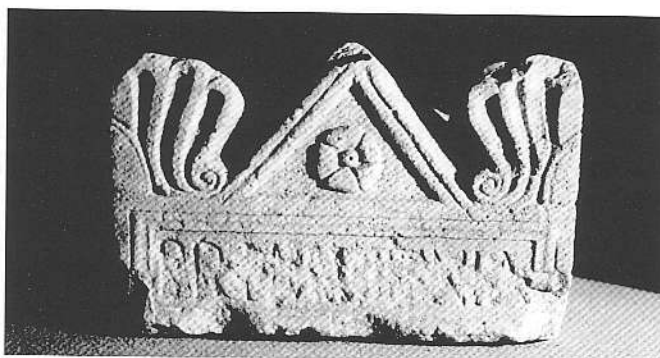


3 la traccia di lettera può essere ricondotta ad una E o a una L. - Si tratta dell'epitafio posto dai genitori per uno o più figli, di cui è perduta la menzione. Resta incerto a cosa rimandino le lettere conservate alla l. 1, che difficilmente, dato lo spazio alla l. successiva, possono essere la parte finale del cognome del padre. Il gentilizio della madre deve essere ricostruito alla l. 3, dove restano frustuli della fine in -etia o -ltia (per i gentilizi che terminano in questo modo si rimanda a Solin - Salomies, *Repertorium*<sup>2</sup>, pp. 270-271). Pom- potrebbe essere l'inizio del cognome della donna menzionata alla l. precedente (per i cognomi latini con questo incipit cfr. Solin - Salomies, *Repertorium*<sup>2</sup>, pp. 380-381; fra i grecanici ha un tale attacco soltanto Pompe, su cui si veda Solin, *Personennamen*, p. 1249), per cui all'inizio della l. 4 si dovrebbe integrare un patronimico, oppure l'inizio del gentilizio di un'altra donna, forse la soror, da scegliere fra quelli elencati in Solin - Salomies, *Repertorium*<sup>2</sup>, p. 146. Si osservano la A con i tratti divaricati e la M dai vertici superiori non smussati; lettere con leggere graffie alle estremità; interpunzione triangolare. - Datazione: sulla base della paleografia si propone una datazione fra l'ultimo quarto del I a.C. e la metà del I d.C.

**29.** Coperchio di urna in pietra calcarea a forma di tetto a due spioventi con timpano decorato da fiore e acroteri laterali a palmetta stilizzata; la superficie dell'iscrizione, disposta all'interno di un campo a sviluppo orizzontale e delimitato da una cornice modanata, è molto rovinata. 22 x 36 x 34,5; alt. lett. 4,4. - Rinvenuto prima del 1946 nella zona di S. Maria in Potenza, fu conservato per diverso tempo nel cortile della casa dei fratelli Volpini di Portorecanati; ora si trova in un deposito presso il Comune di Portorecanati (Scuola elementare A. Diaz). - *Autopsia* 2000. - Paci, 2001a, p. 103, nr. 31, fig. 28; Paci, 2002, pp. 217-218, nr. 32, fig. 36 AE, 2002, 415.

*Primigenia.*

-----?



L'onomastica uninominale rinvia ad una condizione servile della defunta (sul nome, fra i più diffusi, cfr. Kajanto, *Cognomina*, pp. 74, 290 e, per un panorama della sua diffusione a Roma in ambito schiavile, Solin, *Sklavennamen*, pp. 118-119), a meno che il suo gentilizio non fosse ricavabile da quello dei genitori, eventualmente menzionati nel sottostante corpo dell'urna insieme all'indicazione dell'età vissuta. Lettere di ottima fattura, corredate di leggere graffie alle estremità: si osservi in particolare la R, con la coda che raggiunge incurvandosi la linea di scrittura. - Datazione: metà I sec. d.C.

**30.** Cippo di forma cilindrica. - Forse pertinente alla collezione Volpini (insieme a Monumenti epigrafici, nrr. 21, 27, 29), è stato schedato nel 1962 da un operatore della Soprintendenza con il nr. 915. - Irreperibile 2005. - Paci, 2002, p. 214 nota 72.

-----

[---]O[---]

[---]CO+[---]

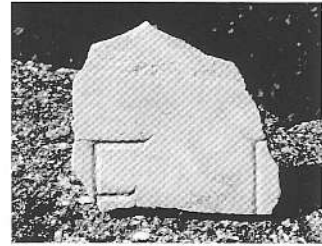
[---]end(um) [---].



Dell'iscrizione, forse di natura funeraria, si conserva parte di una forma gerundiva, che potrebbe essere integrata [faci]END(um) [cur(avit)]. Lettere di modulo quadrato.

**31.** Frammento di lastra in marmo giallo (giallo antico, come i Monumenti epigrafici, nrr. 32-33) rotto su tutti i lati. 12,2 x 13,5 x 0,7; alt. lett. 7,2. - Dalla Casa Storani, settori E 71, 84, 90 (fil. 1), si conserva in un deposito presso il Comune di Portorecanati (Scuola elementare A. Diaz). - Autopsia 2000. - Paci, 2001a, pp. 97-98, nr. 14; Paci, 2002, p. 194, nr. 13, fig. 18.

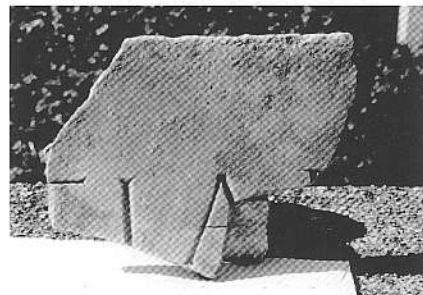
[---]+F/[---]  
-----



La seconda lettera potrebbe essere anche una E, la terza anche D, L, P, R. - Caratteristiche della pietra e delle lettere potrebbero indicare la pertinenza di questo e di Monumenti epigrafici, nr. 32 alla stessa iscrizione. Lettere accurate, con graffie alle estremità. - Datazione: I sec. d.C., su base paleografica.

**32.** Frammento di lastra scorniciata in marmo giallo (giallo antico, come i Monumenti epigrafici, nrr. 31 e 33), che conserva una parte del margine superiore; retro liscio. 13,7 x 17,5 x 1,2; alt. lett. 5,4. - Dalla Casa Storani, settore E 73 (str. I, tagl. I), si conserva in un deposito presso il Comune di Portorecanati (Scuola elementare A. Diaz). - Autopsia 2000. - Paci, 2001a, p. 97, nr. 13; Paci, 2002, p. 193, nr. 12, fig. 17.

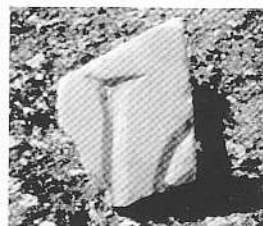
[---]TIA +[---]  
-----



<sup>1</sup> La traccia verticale di lettera sulla destra potrebbe appartenere a B, D, E, F, P, R. - Le lettere conservate potrebbero rimandare all'onomastica di una donna in caso genitivo o dativo [---]tiae oppure in caso nominativo seguita dal patronimico, tipo [---]tia P(ubli) [f(ilia)]. Caratteri di ottima fattura, ombreggiati e corredati di graffie alle estremità. - Datazione: I sec. d.C.

**33.** Frammento di lastra in marmo giallo (giallo antico, come i Monumenti epigrafici, nrr. 31-32), rotto su tutti i lati; retro liscio. 4,5 x 3,6 x 1,8; alt. lett. ?. - Dalla Casa Storani, settori 71, 84, 90 (fil. 1), si conserva in un deposito presso il Comune di Portorecanati (Scuola elementare A. Diaz). - Autopsia 2000. - Paci, 2001a, p. 100, nr. 24; Paci, 2002, p. 203, nr. 23, fig. 25a.

-----?  
 [---]O[---]  
 -----?



La prima lettera è I o N, la seconda O o Q, ma il frammento potrebbe essere anche letto capovolto. - La diversità di spessore impedisce di affermare la pertinenza ai frammenti in Monumenti epigrafici, nrr. 31-32, anche se la pietra è identica. Lettere con solco ben inciso e marcate graffie alle estremità. - Datazione: ultimo quarto del I a.C. - prima metà del I d.C.

**34.** Frammento di lastra in marmo rosso (come Monumenti epigrafici, nrr. 4, 5, 7, 8, 13, 18, 20), con il tratto di bordo originario sulla sinistra; retro liscio. 12,5 x 11 x 1,7; alt. lett. 5,4. - Dalla Casa Storani, settore F 12 (str. II, tagl. I), si conservava fino al 2000 presso i depositi della Soprintendenza per i Beni archeologici delle Marche; oggi è irreperibile. - Autopsia 2000. - Paci, 2001a, pp. 99-100, nr. 21; Paci, 2002, p. 202, nr. 20.

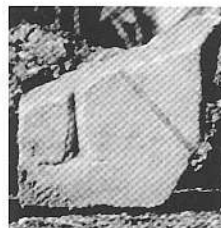
-----?  
 [---]O[---]  
 [---]+[---]  
 -----?

2 Tracce della lettera potrebbero rimandare a O o Q. - Linee guida. - Datazione: I-II sec. d.C., su base paleografica.

**35.** Frammento di lastra scorniciata in marmo bianco (come Monumenti epigrafici, nrr. 19, 36), che conserva un tratto del margine inferiore; sul retro, in basso, si osserva un tratto di bordo sporgente, alto cm 1. 7,2 x 8,5 x 2,3; alt. lett.

?. - Dalla Casa Storani, settore E 72 (str. I, tagl. I), si conserva in un deposito presso il Comune di Portorecanati (Scuola elementare A. Diaz). - Autopsia 2000. - Paci, 2001a, p. 99, nr. 17; Paci, 2002, p. 201, nr. 18, fig. 23a.

-----?  
 [---]M[---]  
 -----?

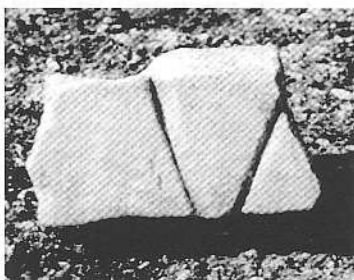


Il tipo di marmo e l'aspetto della lettera conservata lo avvicina Monumenti epigrafici, nrr. 19, 36, ma la diversa altezza del bordo sporgente sul retro spinge a tenerlo separato. Paleografia particolarmente curata; graffie alle estremità. - Datazione: ultimo quarto del I a.C. - prima metà del I d.C.

**36.** Due frammenti di marmo bianco (come Monumenti epigrafici, nrr. 19, 35), solidali ma non contigui, rotti su tutti i lati. Fr. a: 4 x 6,5 x 2,5; alt. lett. ?. Fr. b: 5,3 x 4,2 x 2,4; alt. lett. ?. - Dalla Casa Storani, settore E 73 (str. I, tagl. I), si conserva in un deposito presso il Comune di Portorecanati (Scuola elementare A. Diaz). - Autopsia 2000. - Paci, 2001a, p. 99, nr. 16; Paci, 2002, pp. 200-201, nr. 17, fig. 22.

a: -----?  
 [---]+V[---]  
 -----?

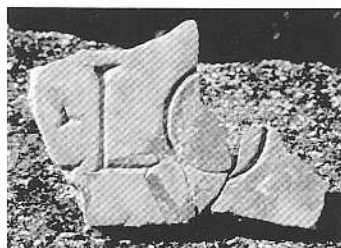
b: -----  
 [---]S+[---]  
 -----



Fr. a: la prima lettera potrebbe essere S o B, ma non si esclude che il frammento possa essere letto capovolto. Fr. b: della seconda lettera si individua un'asta verticale, ma non si esclude che anche questo frammento possa essere letto capovolto. Segue un segno di interpunzione. - Caratteristiche di marmo e scrittura simili a Monumenti epigrafici, nrr. 19, 35 potrebbero indicare una pertinenza ad uno stesso monumento, ma l'assenza del cordolo mediano e del bordo sporgente sul retro impongono la massima cautela. - Datazione: ultimo quarto del I a.C. - prima metà del I d.C., per analogie con Monumenti epigrafici, nrr. 19, 35.

**37.** Due frammenti contigui di una lastra in marmo giallo con venature rosse, rotti su tutti i lati. 11 x 7,8 x 0,9; alt. lett. 3,3. - Dalla Casa Storani, settori 71, 84, 90 (fil. 1), si conserva in un deposito presso il Comune di Portorecanati (Scuola elementare A. Diaz). - Autopsia 2000. - Paci, 2001a, p. 99, nr. 18; Paci, 2002, pp. 201-202, nr. 19, fig. 23b.

-----?  
 [---]LLO[---]  
 +[---]  
 -----?



2 La traccia di lettera potrebbe essere pertinente ad una F o ad una E. - Potrebbe essere l'inizio di una formula onomastica, del tipo L(uci-) Lo[---], in cui il gentilizio potrebbe essere integrato sulla base dell'elenco in Solin - Salomies, Repertorium<sup>2</sup>, pp. 105-106. Lettere di buona fattura, con marcate graffie alle estremità; interpunzione triangolare. - Datazione: ultimo quarto del I a.C. - prima metà del I d.C.

**38.** Due frammenti contigui di lastra scorniciata in marmo grigio, che conservano una parte del margine originario sulla destra; retro liscio. 8,3 x 14,2 x 1,8; alt. lett. 5,2. - Dalla Casa Storani, settore E 72 (str. I, tagl. I), si conservano in un deposito presso il Comune di Portorecanati (Scuola elementare A. Diaz). - Autopsia 2000. - Paci, 2001a, p. 96, nr. 9; Paci, 2002, pp. 191-192, nr. 10, fig. 15.

[---]o Q(uiti) f(ilio)  
 -----



I frustuli di lettere superstiti sembrano rimandare all'onomastica di un personaggio in caso dativo, probabilmente onorato dalla comunità. Lettere di buona fattura, leggermente ombreggiate e corredate di graffie alle estremità; interpunzione di tipo triangolare. - Datazione: fine I sec. a.C. - metà I d.C., per paleografia e tipologia di supporto.



**39.** Frammento calcareo di stele o lastra, con un tratto del margine sinistro originario e della cornice modanata che inquadrava il campo epigrafico. 26 x 18 x ?; alt. lett. 5,6. - Rinvenuto nel 1951 all'interno della cripta di S. Girio, vi si conserva murato alla parete. - Autopsia 2005 - Paci, 2002, pp. 224-225, nr. 37, fig. 41.

-----?  
 M[---]  
 I[---]  
 -----?



Si ha testimonianza del rinvenimento, nella stessa zona, di un'area di tombe (un centinaio di metri ad est della chiesa) e di un dolio integro. Lettere di discreta fattura, di modulo allungate e con leggere graffie alle estremità. - Datazione: ultimo quarto del I a.C. - prima metà del I d.C.

**40.** Frammento angolare superiore destro di lastra in marmo pavonazzetto; retro liscio. 20 x 10,9 x 2,5; alt. lett. 5,3. - Dalla Casa Storani, US 572 (VI F), si conserva in un deposito presso il Comune di Portorecanati (Scuola elementare A. Diaz). - Autopsia 2000. - Paci, 2001a, p. 100, nr. 23; Paci, 2002, p. 202, nr. 22, fig. 24b.

[---]M  
 -----?



Lettera di modulo allungato, con marcate graffie alle estremità. - Datazione: ultimo quarto del I a.C. - prima metà del I d.C.

**41.** Frammento calcareo rotto su tutti i lati; retro liscio. 16,1 x 20 x 3,4; alt. lett. 9. - Dalla Casa Storani, settore E 72 (str. I, tagl. I), si conserva in un deposito presso il Comune di Portorecanati (Scuola elementare A. Diaz). - Autopsia 2000. - Paci, 2001a, p. 100, nr. 22; Paci, 2002, p. 202, nr. 21, fig. 24a.

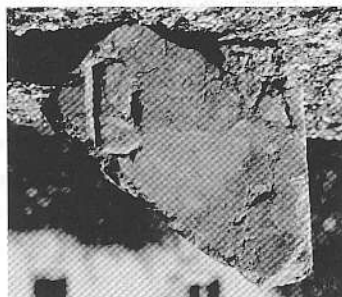
-----?  
 [---]PO+[---]  
 -----?



La terza lettera potrebbe essere D, E, F, P, R. - Lettere di fattura accurata, di modulo pressoché quadrato: P con l'occhiello bene aperto. - Datazione: ultimo quarto del I a.C. - prima metà del I d.C.

**42.** Frammento di lastra scorniciata in marmo con venature rosse e grigio scuro, che conserva un tratto del margine destro; retro liscio. 22,5 x 20,3 x 2,4; alt. lett. 3,2. - Dalla Casa Storani, settore E 72 (str. I, tagl. I), si conserva in un deposito presso il Comune di Portorecanati (Scuola elementare A. Diaz). - Autopsia 2000. - Paci, 2001a, p. 100, nr. 25; Paci, 2002, p. 204, nr. 24, fig. 25b.

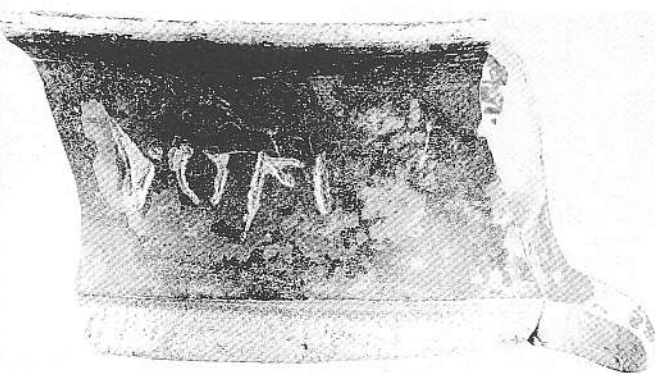
-----?  
 [---]+L  
 -----?



L'occhiello conservato potrebbe rimandare ad una S. Lettera di buona fattura, con marcate graffie alle estremità. - Datazione: ultimo quarto del I a.C. - prima metà del I d.C.

43. Frammento di pisside (genere 7500, serie 7512) dipinta a vernice di colore variabile tra il nero-bruno ed il rossastro, che reca un breve graffito sulla parete esterna. Alt. 4,4, diam. orlo 8,2, diam. piede 9,8; alt. lett. 0,9-0,6. - Da un punto a ovest del tempio (stipe votiva), si conserva in un deposito presso il Comune di Portorecanati (Scuola elementare A. Diaz) (inv. 65783). - Autopsia 2000. - N. Frapiccini, in *Potentia*, 2001, pp. 153-154, nr. 23, figg. 11; 70,6; Paci, 2001a, p. 101, nr. 28; Paci, 2002, pp. 210-212, nr. 29, figg. 31, 32a.

*L(uci) Op(p)i.*

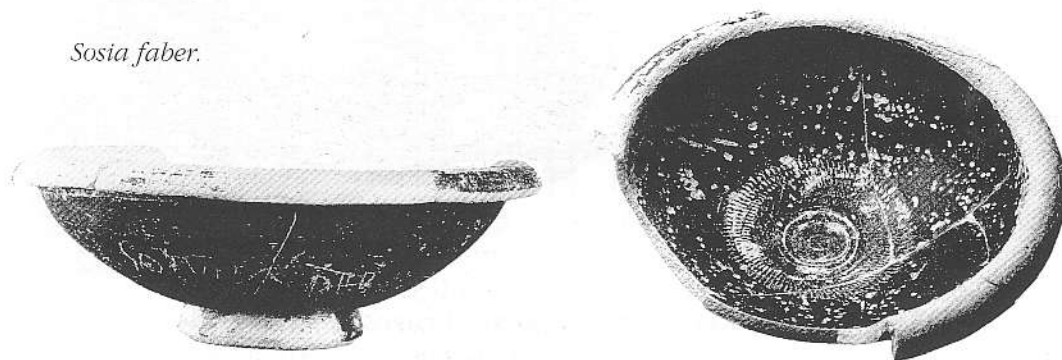


L(UCI) OPPI

La tipologia (per la quale cfr. N. Frapiccini, in *Potentia*, 2001, pp. 153-154, nr. 23) rimanda ad un manufatto di importazione, forse riferibile alla Campana B. Il testo può essere interpretato anche in nominativo, ma è preferibile il genitivo, perché rende meglio il concetto di proprietà. Questa in esame è la più antica attestazione nella regione della gens Oppia, che si può pertanto annoverare fra le famiglie dedotte in colonia nel 184 a.C. Alla stessa gens apparteneva il banchiere di estrazione libertina attivo nel territorio dell'odierna Porto Sant'Elpidio fra la fine del II e gli inizi del I sec. a.C. (cfr. G. Paci, in *Epigrafia romana in area adriatica*, pp. 177-188; Id., in *Picus*, 16-17, 1996-1997, pp. 247-248), la cui attività poteva estendersi a quelle zone del Mediterraneo orientale (in particolare Delo e Samotracia) in cui fra II e I sec. a.C. si ritrovano *negotiatores* con lo stesso gentilizio; Oppii di rango senatorio sono inoltre attestati ad Auximum in età imperiale (cfr. L. Gasperini, G. Paci, in *Epigrafia e ordine senatorio. Atti del Colloquio Internazionale AIEGL*, Roma, 14-20 maggio 1981, Roma 1982, II, pp. 236-237). Da un punto di vista linguistico si osserva l'assenza della geminata. Le lettere sono state incise con una certa difficoltà, testimoniata dalla P con i tratti tracciati due volte; si notino in particolare la forma angolata della L, la O aperta e l'occhiello della P appena accennato. - Datazione: prima metà II sec. a.C., per dati di scavo, supporto, paleografia e assenza di geminazione.

44. Ciotola (genere 1200, serie 1266) dipinta a vernice nera, che reca sulla parete esterna un graffito. Alt. 6,2, diam. orlo 16,5, diam. fondo 6; alt. lett. 1,5-1. - Da un punto a ovest del tempio, si conserva in un deposito presso il Comune di Portorecanati (Scuola elementare A. Diaz). - Autopsia 2000. - N. Frapiccini, in *Potentia*, 2001, p. 145, nr. 2, figg. 10; 63,2; Paci, 2001a, pp. 101-102, nr. 29; Paci, 2002, pp. 212-214, nr. 30, figg. 32b, 33; Cristofori, 2004, pp. 427-432, tav. LIII.

*Sosia faber.*



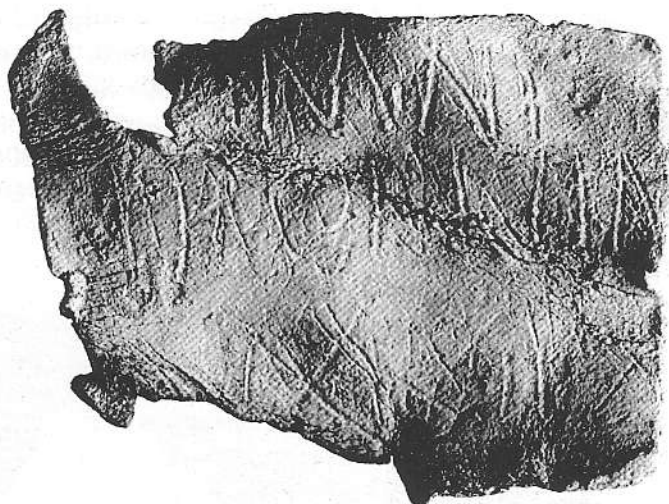
ΣΟΣΙΑ ΦΑΒΕΡ

La tipologia rimanda ad una produzione probabilmente regionale (cfr. N. Frapiccini, in *Potentia*, 2001, p. 145, nr. 2, con relativi confronti). Il graffito conserva il nome individuale di un individuo di condizione schiavile, un greco ben noto nella commedia antica (cfr. Plaut., *Amph.* 365; *Ter.*, *Andr.* 28; per le sue attestazioni in

ambito urbano si rimanda a Solin, *Personennamen*, p. 1294), seguito dalla menzione della professione di artigiano (per un graffito analogo cfr. P. Palazzo, M. Silvestrini, in *Daidalos*, 3, 2001, pp. 100-102, tav. XXII: *Pilipus faber*). I tratti ripassati e vari segni superflui tradiscono le difficoltà di incisione su superficie curva; si osservino la S dai tratti angolati e molto aperta, la O aperta, la A dalla traversa disarticolata. - Datazione: primo quarto del II sec. a.C., per tipologia, dati di scavo, paleografia.

45. Laminetta plumbea di forma rettangolare, strappata sul lato sinistro in corrispondenza del foro e scritta su un solo lato; evanida l'ultima linea di scrittura. 2,9 x 3,7 x 0,1; 0,7-0,6. - Rinvenuta occasionalmente negli anni '80 in loc. Hotel House di Portorecanati, a nord dell'area archeologica di *Potentia*, è stata portata nei magazzini della Soprintendenza ai Beni archeologici delle Marche. - *Irreperibile* 2005. - Marengo, 1989a, pp. 49-50, nr. 6, fig. 6; *AE*, 1992, 531.

*Omni* (!)  
*pollen*  
*LXXIIX.*



3 V LXXIIXX AE. - L'etichetta conserva il riferimento al contenuto del supporto a cui era agganciata: sulle proprietà del pollen, destinato ad usi medicinali o alla preparazione del glutamen, si veda Plin., Nat. hist., XVIII 89; XXII 127; XIII 82. Omnis è probabilmente un errore per omne o anche per omni(no), allo scopo di garantirne l'integrità e la qualità. Lettere di grandi dimensioni e modesta fattura: si osservano le O a due tratti disarticolati, le L corsive, la P dall'occhiello chiuso.

46. Sigillo bronzeo con impugnatura ad anello, sulla sommità della quale è rappresentato un caduceo a rilievo; l'iscrizione, a lettere rilevate e in negativo, è disposta entro un cartiglio incavato delimitato da una cornice a rilievo. 3,9 (altezza); 4,3 x 7,5 (cartiglio); alt. lett. 1,7-0,9. - Rinvenuto nel maggio 1986 fra i materiali affioranti in un'area archeologica non indagata in loc. Castelletta di Potenza Picena, fu portato presso l'abitazione del parroco di Montecanepino e successivamente in un locale sotterraneo di Giardino Buonaccorsi presso Potenza Picena, dove tuttora si conserva. - Autopsia 2005. - Galiè, 1987, p. 1379, fig. 4; Marengo, 1989a, pp. 59-63, nr. C, fig. 12; AE, 1992, 535; Galiè, 1992, pp. 191-192.

*T(iti) Flavi*  
*Trbas(---) (!).*





Si tratta della formula onomastica trimembre di un appartenente alla gens Flavia, il cui cognome, un grecanico abbreviato, spinge a ritenere di origine libertina: lo scioglimento resta incerto, dal momento che si potrebbe pensare a Thraso, Thrasyllus, Thrasya[---] presentati da Solin, *Personennamen*, pp. 760-761, dove sono segnalati anche il genitivo *Thrasiae* e la forma abbreviata analoga a quella del documento in esame. Nel Piceno i T. Flavii sono attestati ad Urbs Salvia dal procurator Augusti T. Flavius Maximus (CIL, IX 5529), di cui si ipotizza un legame di parentela con il console dell'81 Lucio Flavio Silva Nonio Basso, che farebbe rintracciare nello sfruttamento agricolo e nelle attività produttive ad esso collegate la base dell'ascesa politica di questa famiglia: non si esclude pertanto un legame del sigillo con i marchi rettangolari dei dolia con il nome del produttore (cfr. Marengo, 1989, cui si rimanda per l'analisi approfondita del documento). Per l'area del ritrovamento, che restituisce numerosi frammenti laterizi, cfr. Galiè, 1992, p. 192. *Trhas(---) pro Thras(---)*. Scrittura retrograda con l'eccezione della S, che pertanto doveva risultare rovesciata nell'impressione: si notino la F con le traverse innestate al vertice ad angolo acuto, la L con il tratto orizzontale discendente, la A della l. 2 con la traversa disarticolata, la R con coda corta. - Datazione: I-II sec. d.C. sulla base della paleografia e della diffusione del gentilizio.

47. Punzone in argilla abbastanza depurata, di forma conica a vertice smussato e arrotondato; la base è ridotta, mediante due tagli laterali, a forma rettangolare, occupata dalle lettere incise a crudo, in negativo. 10,4 (altezza); 3,1 x 4,8 (base); alt. lett. 2,1. - Rinvenuto nello scavo dell'edificio rurale a sud del Fosso Pilocco nel 1969, nel terreno rimosso, fu portato nei magazzini della Soprintendenza ai Beni archeologici delle Marche (inv. 34364). - Autopsia 2005. - Mercado, 1979, pp. 285-286, fig. 202, l; p. 288, fig. 203; Rebecchi, 1983, pp. 53-54, fig. 9.

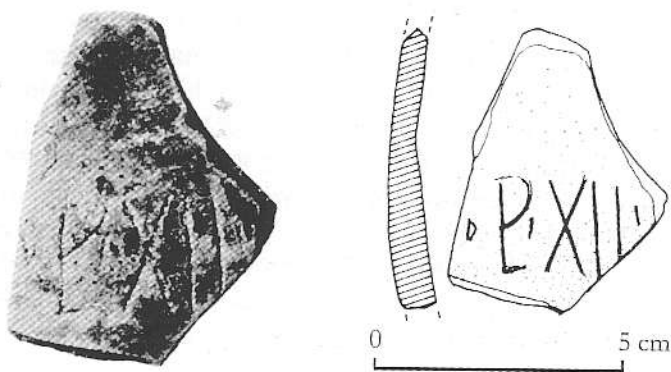
*L(uci) Lâe(lr?).*



L. AE Mercado. - Si tratta di un punzone probabilmente utilizzato per marcare le anfore prima della cottura; l'iscrizione è costituita da una formula onomastica bimembre in cui il gentilizio è abbreviato alle prime tre lettere in nesso, che potrebbe rimandare tanto ad un operaio specializzato addetto a una fase della produzione, quanto al proprietario dell'officina stessa (cfr. Ch. Delplace, in M. Cébeillac Gervasoni (a cura di), *Les élites municipales de l'Italie péninsulaire des Gracques à Neron. Actes Table ronde, Clermont-Ferrand, 28-30 novembre 1991, Naples-Rome 1996*, pp. 76-77). Per l'elenco dei nomina con tale incipit si vedano Solin - Salomies, *Repertorium*<sup>2</sup>, p. 100: si propone lo scioglimento L. LAE(li) di Rebecchi, 1983, p. 54, il quale fa notare la singolare coincidenza con il gentilizio attestato su uno stampo marmoreo di Forlimpopoli menzionante un P. Laelius Faust(us) e l'assenza dello stesso nomen nella Romagna orientale. Lettere di discreta fattura, con modulo tendente al quadrato: la prima L presenta accenni di graffie; interpunzione circolare. - Datazione: sulla base del contesto archeologico e della paleografia si propone una datazione fra il I sec. a.C. e la metà del I d.C.

48. Frammento di parete curva di vaso in argilla abbastanza depurata, con tracce di vernice arancione. 5,8 x 4,4; alt. lett. 1,8. - Rinvenuto negli scavi condotti nell'autunno del 1967 e nell'estate del 1971 in loc. Pineta di Portorecanati, nell'area del corridoio centrale, fu portato nei magazzini della Soprintendenza ai Beni archeologici delle Marche. - Irreperibile 2005. - Mercado, 1979, p. 223, nr. 2; p. 217, fig. 131, g; p. 218, fig. 132, e.

P(---) XII.



PP XII Mercado. - L'iscrizione graffita, di incerta interpretazione, è costituita da una lettera, di dubbio scioglimento, seguita dal numerale XII. Caratteri di media fattura: la P presenta una graffia alla base e l'occhiello chiuso; interpunzione a virgola. - Datazione sulla base del contesto archeologico si colloca nel I sec. d.C.

## INDICI

### NOMI

- M. A[---], 26  
 + Acil[lius?] ---, 23  
 T. Annius Expectatus, 24  
 Aurelia Trofime, 25  
 Aurelius Callistratus, 25  
 L. Bâe(---) Pl(---), 22  
 L. Cornelius Iucundus, 21  
 T. Flavius Trhas(---), 46  
 Herennia Arsinoe, 27  
 L. Lâe(lius?), 47  
 Numitoria Ionis, 27  
 Numitoria Licetis, 27  
 L. Op(p)li(us), 43  
 Pom[---], 28 (se non è cognomen)  
 [-] Provin[cius?] - f. Ve]. Primus, 17  
 T. Publicius Geminus, 27  
 Vettiena +e++ia, 24  
 C. Virtius [·]++BIPQ[·], 21  
 [-] ---]us Q.f., 38  
 [-] [-]++tia, 28

### COGNOMI

- Arsinoe: Herennia Arsinoe, 27  
 Callistratus: Aurelius Callistratus, 25  
 Exspectatus: T. Annius Expectatus, 24  
 Gallus: [---] n. Gallus, 16  
 Geminus: T. Publicius Geminus, 27  
 Ionis: Numitoria Ionis, 27  
 Iucundus: L. Cornelius Iucundus, 21  
 Lycaethis: Numitoria Licetis, 27  
 Marc[---]: Marc[---], 2a  
 Maximus: [M]aximus, 11B  
 Pl(---): L(uci) Bâe(---) Pl(---), 22  
 Pom[---], 28 (se non è nomen)  
 Primigenia: 29

- Primigenius: Prim[---], 14 (se non è Primus)  
 Primus: Primus, 2a; Prim[---], 14 (se non è Primigenius); [-] Provin[cius?] - f. [Ve]. Primus, 17  
 Proculus: [Pro]culus, 11B  
 Secunda: [S]ecunda, 18  
 Secundi[---]: 18  
 Sosia: 44  
 Thras(---): T. Flavius Trhas(---), 46  
 Trophime: Aurelia Trofime, 25  
 +e++ia: Vettiena +e++ia, 24  
 [---]lus: 14  
 +omicus, 11B  
 [---]rcejanus: 14  
 [---]ulus: 14  
 [---]us: 14  
 [---]us: 14  
 [·]++BIPQ[·]: 21

### TRIBÙ

- Velina: [Ve]l(ina), 17

### DEI, DEE, EROI

- deus: [erga deos] patr[iam]q(ue), 2b  
 Dii Manes: D(is) Man(ibus), 27  
 inferi: o superos et i<n>feros, 24  
 superi: o superos et i<n>feros, 24

### SACERDOTI E VITA RELIGIOSA

#### 1. Paganesimo

- pontifex maximus: [pont]if[---], 4

### NOMI GEOGRAFICI

- Romanus: [s]enatum populu[m]que Romanum], 6; s(enatus) p(opulus)q(ue) R(omanus), 2b



## RE, IMPERATORI E CASA IMPERIALE

## Augusto

Augusto, 2b

## Livia

Augustae Iuliae Drusi filiae), 3

## Druso il Giovane

Drusi Caesaris (*tre volte*), 6

## Gaio e Lucio Cesare (?)

[Ca?]esa[r?], 4

[--- Caesa?]ri A[ugusti? filio]? ---], 5

## Domitianus

Imp. Domit(iano) Caes(are) Aug(usto), 10a (*quattro volte*)

## Traianus

[Imp. Traianus Aug(ustus)], 10b

## ORGANIZZAZIONE STATALE

## 1. Datazioni consolari

A. Ga[binius Secundus, Pompeius Peditus], Q. Cu[rtilius Rufus, Sp. Oppius] (*43 d.C.*), 9C. S[allustius Crispus Passienus II, T. Statilius Taurus] (*44 d.C.*), 9Q. Vibius Secund(us), Sex. Octavius Fronto, Marcius Celsus, A. Lappius Maximus, C. Iulius Priscus (*86 d.C.*), 10aImp. Domit(iano) Caes(are) Aug(usto) XIII, L. Volusio Saturn(ino) co(n)s(ulibus), Calpurnius Piso Licinian(us), C. Bellicius Natalis), C. Ducenius Proculus, C. Cilnius Proculus, L. Neratius Priscus (*87 d.C.*), 10aImp. Domit(iano) Caesar(e) XIII, L(ucio) Minicio Rufo co(n)s(ulibus), D. Plotius Grypus, Q. Ninnius Hasta, Sex. Iulius Sparsus, M. Otacilius Catulus (*88 d.C.*), 10aT. Aurelio Fulvo, M. Asinio Atratinus co(n)s(ulibus), M. Peducaeus Saeonianus, P. Sallustius Blaesus), A. Vicirius Proculus, M. Labeonius Maximus (*89 d.C.*), 10a

Imp. Domitiano Aug(usto) Germanico XV, M. Cocceio Nerva II (consulibus), L. Cornelius Pisonius, L. Antistius Rusticus, Ser. Iulius Servianus, Q. Accaeus Rufus,

C. Caristianus Fronto, P. Baebius Italicus, C. Aquilius Proculus, Cn. Pompeius Longinus(us), L. Pullaienus Pollio, M. Tullius Cerialis, Cn. Pompeius Catullinus (*90 d.C.*), 10aM. Acilio Glabrione, M. Ulpio Traiano co(n)s(ulibus), D. Minicius Faustinus, P. Valerius Marrian(us), Q. Valerius Vegetus, P. Metilius Nepos] (*91 d.C.*), 10aImp. Domitiano XVI, Q. Volusio Saturn(ino) co(n)s(ulibus), L. Vennulius Apronianus, Ti. Iulius Polemaeanus], L. Stertinius Avitus, C. Iulius Silanus], Q. Arulenus Rusticus] (*92 d.C.*), 10aS[ex. Pompeio Collega, M. Peducaeo Priscino co(n)s(ulibus)], T. Avidius Quietus?, L. Dasumius Hadrianus], C. Cornelius Naso?, ---lus] (*93 d.C.*), 10a[Imp. Traianus Aug(ustus) VI, T. Sextius Africanus], ---, - Licinius Ruso], [Cn. Cornelius Severus, Q. Valerius Vegetus], P. Stertinius Quartus, T. Iulius Maximus, C. Claudius Severus, T. Settidius Firmus] (*112 d.C.*), 10bL. Publilius Celsus II, C. Clodius Crispinus], Ser. Cornelius Dolabella], L. Stertinius [Noricus, L. Fadius Rufinus], Cn. Cornelius Urbcus, T. Sempronius Rufus], P. Manilius Vopiscus, Q. Ninnius Hasta] (*113 d.C.*), 10bC. Clodius Nummus], L. Caesennius Sospes], L. Lollianus Aegitius, L. Messius Rusticus] (*114 d.C.*), 10bM. Vergilianus Peditus, L. Vipstanus Messalla], L. Iulius ---, P. Afranius Flavianus], M. Pompeius Macrinus, T. Vibius Varus] (*115 d.C.*), 10bL. Fundanius Aelianus, Sex. Carminius Vetus], Ti. Iulius Secundus, ---] (*116 d.C.*), 10b

## 2. Funzioni superiori

consul: co(n)s(ul), 12 (*se non è proconsul*)proconsul: [pro]co(n)s(ul), 12 (*se non è consul*)

senatus: [s]enatum populu[m]que Romanum], 6; s(enatus) p(opulus)q(ue) R(omanus), 2b

## ORGANIZZAZIONE E VITA MUNICIPALE

aedilis: aed(ilis), 14; a[ed(ilis?)], 16  
 colonia: p(atronus) c(oloniae), 14; p(atronus) c(oloniae) quinq(uennalis), 14  
 decretum: [--- e?]x d[ecr(eto)? dec(urionum?)], 5  
 decurio: [--- e?]x d[ecr(eto)? dec(urionum?)], 5  
 patronus: [patr]ono, 13; p(atronus) c(oloniae), 14; p(atronus) c(oloniae) quinq(uennalis), 14  
 praetor: pr(aetor), 14 (*tre volte*); pr(aitores), 15  
 senatus: [ex] s(enatus) s(ententia), 15  
 sententia: [ex] s(enatus) s(ententia), 15  
 sevir Augustalis: VIvir(i) Au[g(us-tales)], 2a

## COLLEGI, ARTI E MESTIERI

faber, 44

## PAROLE NOTEVOLI

absum: d(olus) m(alus) a(besto), 24  
 aedícula: quisquis hui-<c> iugero loci et edic(ulae) iniuriam fecerit, 24  
 amans: coiugi amantissimae, 25  
 annus: an<n>orum XVI, 24  
 bene: coniugi b(ene) m(erenti), 27  
 careo: filio pientissimo carui, 24  
 clementia: clupeum virtutis. [c]le-[me]nti[ae], ius[t]itia, pietatis erga deos] patr[iam]q(ue), 2b  
 clupezus: clupeum virtutis. [c]le-[me]nti[ae], ius[t]itia, pietatis erga deos] patr[iam]q(ue), 2b  
 coniux: coiugi amantissimae, 25; coiugi b(ene) m(erenti), 27  
 curo: [faciu]nd(um) coe(raverunt), 15  
 dies: d(ierum) VII, 24; tales dies, 24  
 do: dedit, 2b  
 dolus: d(olus) m(alus) a(besto), 24  
 duo: 16  
 exigo: tales dies exsigat, 24

facio: [faciu]nd(um) coe(raverunt), 15; monumentum feci, 24; quisquis hui-<c> iugero loci et edic(ulae) iniuriam fecerit, 24  
 fas: quod fas non fuit, 24; quod inire fas, 24  
 filius: filio pientissimo carui, 24  
 in eo: quod inire fas, 24  
 iniuria: quisquis hui-<c> iugero loci et edic(ulae) iniuriam fecerit, 24  
 inscribo: inscri[beretur?], 6  
 iugurum: quisquis hui-<c> iugero loci et edic(ulae) iniuriam fecerit, 24  
 Iunius: III pr(idie) Nonas Iunias, 24  
 iustitia: clupeum virtutis. [c]le-[me]nti[ae], ius[t]itia, pietatis erga deos] patr[iam]q(ue), 2b  
 locus: quisquis hui-<c> iugero loci et edic(ulae) iniuriam fecerit, 24  
 malus: d(olus) m(alus) a(besto), 24  
 mensis: m(en)s(ium) VI, 24  
 mereo: b(ene) m(erenti), 27  
 monumentum: monumentum feci, 24  
 Nonae: III pr(idie) Nonas Iunias, 24  
 omnis: omni pollen, 45  
 pater: 28  
 patria: clupeum virtutis. [c]le-[me]nti[ae], ius[t]itia, pietatis erga deos] patr[iam]q(ue), 2b  
 patrona: patronae pientissimae, 27  
 pecunia: d(e) p(ecunia) s(ua), 16; peq[unia], 19  
 piens: filio pientissimo carui, 24; patronae pientissimae, 27  
 pietas: clupeum virtutis. [c]le-[me]nti[ae], ius[t]itia, pietatis erga deos] patr[iam]q(ue), 2b  
 placeo: pla[ccere uti], 6  
 pollen: omni pollen, 45  
 pono: pone[rentur?], 6  
 populus: [s]enatum populu[m]que Romanum], 6; s(enatus) p(opulus)q(ue) R(omanus), 2b  
 pridie: III pr(idie) Nonas Iunias, 24  
 qualis: quales ego III pr(idie) Nonas Iunias, 24  
 quisquis: quisquis hui-<c> iugero loci et edic(ulae) iniuriam fecerit, 24  
 soror: sor<or>i eius, 27  
 talis: tales dies, 24  
 utor: pla[ccere uti], 6  
 virtus: clupeum virtutis. [c]le-[me]nti[ae], ius[t]itia, pietatis erga deos] patr[iam]q(ue), 2b

## PARTICOLARITÀ LINGUISTICHE

coiugi, 29  
 edic(ulae) *pro* aedic(ulae), 24  
 exsigat *pro* exigat, 24  
 Expectatus *pro* Exspectatus, 24  
 [faciu]nd(um) coe(raverunt), 15  
Licetis *pro* Lycaethis, 27  
 monimentum, 24  
 omni *pro* omne, 45 (*se non è l'abbre -  
 viazione di omnino*)  
 peq[unia] *pro* pecunia, 19  
 Trhas(---) *pro* Thras(---), 46  
 Trofimeni *pro* Trophimeni, 29

## COSE NOTEVOLI

albo di decurioni: 14  
 clupeus virtutis: 2  
 donario: 16  
 fasti: 9, 10, 11A (?)  
 graffiti: 43, 44, 48  
 iscrizione greca: 1  
 laminetta plumbea: 45  
 marca di cava, 22  
 punzone: 47  
 sigillo: 46  
 statue: 3, 22