



EVALUERING AF LOVEN OM RØGFRI MILJØER

Lov nr. 512 af 6. juni 2007

2009



Evaluering af loven om røgfri miljøer - lov nr. 512 af 6. juni 2007

Udarbejdet af Anne Kristine Aarestrup, Tina Drud Due og Knud Juel,
Statens Institut for Folkesundhed, Syddansk Universitet

Sundhedsstyrelsen

Islands Brygge 67

2300 København S

URL: <http://www.sst.dk>

Emneord: røgfrit miljø, rygelov

Sprog: Dansk

Kategori: Regler

Version: 1.0

Versionsdato 13. august 2009

Format: pdf

Elektronisk ISBN: 978-87-7676-966-6

Udgivet af Sundhedsstyrelsen, august 2009

© Sundhedsstyrelsen og

Statens Institut for Folkesundhed, Syddansk Universitet, 2009.

Evaluering af loven om røgfri miljøer

Lov nr. 512 af 6. juni 2007

Evalueringen er resultatet af et samarbejde mellem Ministeriet for Sundhed og Forebyggelse, Sundhedsstyrelsen, Arbejdstilsynet og Statens Institut for Folkesundhed.

Koordinationsgruppen

Katrine Schjønning og Hanne Makholm, Ministeriet for Sundhed og Forebyggelse

Else Smith, Lis Hamburger og Jørgen Falk, Sundhedsstyrelsen

Lis Gamborg og Tanja Krabbe, Arbejdstilsynet

Projektgruppen

Jørgen Falk, Anne Dalhoff Pedersen og Kristoffer Lande Andersen,
Sundhedsstyrelsen

Hanne Makholm, Ministeriet for Sundhed og Forebyggelse

Tanja Krabbe, Arbejdstilsynet.

Indhold

1	Indledning	7
2	Konklusion	9
2.1	Borgernes accept af loven og lovens implementering	9
2.2	Lovens betydning for borgernes udsættelse for røg	9
2.3	Lovens betydning for rygning	9
2.4	Sundhedsmæssige og økonomiske effekter af loven	10
3	Opsummering og vurdering af lovens effekt	11
3.1	Befolkningens viden om og holdning til loven	11
3.2	Graden af implementering og efterlevelse	12
3.3	Udbredelsen af undtagelserne i loven	13
3.4	Udbredelsen af røgfri miljøer	14
3.5	Udsættelse for passiv rygning	14
3.6	Rygeprævalens	15
3.7	Tobaksforbrug	15
3.8	Udvikling i brugen af farmakologiske rygeafvænningsprodukter	16
3.9	Forebyggelse af sundhedsskadelige følger af passiv rygning	16
3.10	Udviklingen i økonomiske nøgletal for serveringsbranchen	16
3.11	Opnåede effekter i andre lande, der har indført love om røgfri miljøer	16
4	Lovens implementering og borgernes accept af loven	17
4.1	Befolkningens viden om og holdning til loven	17
4.2	Graden af implementering og efterlevelse	23
4.3	Udbredelsen af undtagelserne i loven	29
5	Lovens betydning for borgernes udsættelse for røg	31
5.1	Udbredelsen af røgfri miljøer	31
5.2	Udsættelse for passiv rygning	32

6	Lovens betydning for rygning	37
6.1	Rygeprævalens	37
6.2	Tobaksforbrug	38
6.3	Udvikling i brugen af farmakologiske rygeafvænningsprodukter	40
7	Sundhedsmæssige og økonomiske effekter af loven	41
7.1	Forebyggelse af sundhedsskadelige følger af passiv rygning	41
7.2	Udviklingen i økonomiske nøgletal for serveringsbranchen	43
7.3	Opnåede effekter i andre lande, der har indført love om røgfri miljøer	44
8	Litteraturliste	46
9	Videnskabelige artikler	47
	Bilag 1: Evalueringens baggrundsmateriale	49
	Bilag 2: Resume af videnskabelige artikler	52

1 Indledning

Loven om røgfri miljøer trådte i kraft 15. august 2007. Formålet med loven er at udbrede røgfri miljøer med henblik på at forebygge sundhedsskadelige effekter af passiv rygning og forebygge, at nogen ufrivilligt kan udsættes for passiv rygning. Loven finder anvendelse på 1) arbejdspladser, herunder offshoreanlæg, 2) institutioner og skoler for børn og unge, 3) øvrige uddannelsesinstitutioner, 4) indendørs lokaliteter, hvortil offentligheden har adgang, 5) kollektive transportmidler og taxaer samt 6) serveringssteder. Loven indeholder en række undtagelsesbestemmelser, hvor rygning kan tillades, bl.a. på små værtshuse og udskænkingssteder under 40 m². Loven indeholder endvidere en række bestemmelser, hvorefter det kan tillades at indrette rygerum og rygekabiner, bl.a. på arbejdspladser, uddannelsesinstitutioner og serveringssteder. Det fremgår af lovens § 33, at ministeren for sundhed og forebyggelse fremsætter forslag om revision af loven i folketingsåret 2009-10.

For at kunne gennemføre revisionen på et oplyst grundlag, har Ministeriet for Sundhed og Forebyggelse anmodet Sundhedsstyrelsen om at gennemføre en evaluering af loven. Sundhedsstyrelsen har etableret et samarbejde med Statens Institut for Folkesundhed, Syddansk Universitet om at udføre opgaven.

Sundhedsstyrelsen har stillet datamateriale til rådighed for Statens Institut for Folkesundhed. Materialet omfatter rapporter baseret på kvantitative og kvalitative undersøgelser, rapporter, diagrammer og tabelmateriale samt opgørelser fra Skatteministeriet, Arbejdstilsynet, Lægemiddelstyrelsen og Ministeriet for Sundhed og Forebyggelse med tal fra Justitsministeriet, dvs. politiet, Søfartsstyrelsen, Statens Luftfartsvæsen og Energistyrelsen. Materialet er tidligere udarbejdede rapporter, udtræk fra eksisterende datakilder og nye undersøgelser foretaget af analyseinstituttet Megafon i forbindelse med denne evaluering. Sundhedsstyrelsen har endvidere leveret videnskabelige artikler med studier fra udlandet af effekter af lignende love. En oversigt over baggrundsmaterialet fremgår af bilag 1.

Evalueringsens fokusområder, som er defineret af Sundhedsstyrelsen og Ministeriet for Sundhed og Forebyggelse, omfatter følgende:

- Befolkningens viden om, holdning til og adfærd i forhold til loven
- Graden af implementering og efterlevelse
- Udbredelsen af og konsekvenser af undtagelserne i loven
- Udbredelsen af røgfri miljøer
- Udsættelse for passiv rygning
- Rygeprævalens
- Tobaksforbrug
- Udviklingen i brugen af farmakologiske rygeafvænningsprodukter
- Forebyggelse af sundhedsskadelige følger af passiv rygning
- Udviklingen i økonomiske nøgletal for serveringsbranchen
- Opnåede effekter i andre lande, der har indført love om røgfri miljøer

Evalueringen er struktureret ud fra de fastlagte fokusområder og baseret på det udleverede materiale fra Sundhedsstyrelsen.

Der er i evalueringen fokus på lovens implementering og betydning i det offentlige rum, arbejdspladser og serveringssteder. Der er således områder af loven, som ikke belyses direkte i denne evaluering, eksempelvis skoler, særlige arbejdspladser som sygehuse, plejehjem og døgninstitutioner, væresteder, private hjem med offentlige serviceydelser, fængsler og dagpleje.

Om loven har haft en effekt i forhold til de undersøgte områder er, i den udstrækning det er muligt, vurderet ved at sammenligne målinger før og efter lovens ikrafttræden. Det er dog vanskeligt at udtale sig med sikkerhed om virkninger af loven. I nogle tilfælde er det simpelt. Hvis der for eksempel ikke længere ryges på spisesteder eller ved offentlige møder, er det oplagt at tage loven til indtægt for det. Men hvis rygehyppigheden i en årrække var faldet med et procentpoint og dette fald er fortsat efter lovens ikrafttræden, ville man næppe give loven æren for dette fald, da det kunne tyde på en fortsættelse af en igangværende udvikling. Omvendt kan det ikke vides, om denne udvikling ville være stoppet samtidig med, at loven trådte i kraft og i så fald burde faldet alligevel tilskrives loven. Ofte vil sådanne vurderinger foretages ved at sammenligne med kontrolgrupper, hvor loven ikke er indført, men da loven gælder hele Danmark og er indført på samme tid, har vi ikke denne mulighed. De fremkomne konklusioner må derfor tages med en vis forsigtighed.

2 Konklusion

2.1 Borgernes accept af loven og lovens implementering

Borgerne har et udbredt kendskab til loven, og andelen, der anser loven for at være god og afbalanceret, er steget til næsten halvdelen af de adspurgte i 2009. Næsten halvdelen af de adspurgte anser undtagelserne i loven for at være en dårlig regel. Undtagelsen vedrørende værtshuse under 40m² benyttes hyppigt, mens undtagelserne vedrørende rygerum og rygekabine anvendes i mindre grad. Ejere af serveringsstederne oplever undtagelserne som forvirrende, konkurrenceforvridende og for lette at omgå.

I 2009 oplever borgerne generelt, at loven bliver overholdt. Loven overholdes i høj grad på arbejdspladser og i mindre grad på serveringssteder. Brud på loven synes primært at være et problem på værtshuse.

2.2 Lovens betydning for borgernes udsættelse for røg

Fra 2004 til 2008 er der i stigende grad indført lokale regler, som helt forbyder rygning indendørs på arbejdspladser og uddannelsesinstitutioner. Det tyder på, at loven har medført en yderligere udbredelse af sådanne regler. Der er dog forskel på de lokale rygeregler i offentlige og private virksomheder, således at de strammere regler er mere udbredt i det offentlige. Der er tilsvarende flere, der udsættes for passiv rygning i private virksomheder.

Fra 2004 til 2009 er der sket et fald i befolkningens udsættelse for passiv rygning på arbejdspladser, uddannelsesinstitutioner, i det offentlige rum og på serveringssteder. Der ses en tydelig effekt af loven i forhold til udsættelse for passiv rygning på værtshuse, restauranter og caféer. Det tyder også på, at loven har haft en effekt i forhold til arbejdspladser.

Trods en stor reduktion i udsættelsen for passiv rygning er der fortsat folk, der udsættes, de steder loven har til formål at eliminere passiv rygning. På arbejdspladsen eller uddannelsesinstitutionen er 5 % således i 2009 dagligt udsat for passiv rygning. På caféer, restauranter, indkøbscentre, tog og hospitaler udsættes 5-10 % for passiv rygning. På værtshuse udsættes næsten halvdelen af de adspurgte fortsat for passiv rygning. Her er der dog ikke skelnet mellem værtshusenes størrelse, og dermed om rygning ifølge loven er tilladt. Det tyder på, at udsættelse for passiv rygning blandt serveringspersonalet blev mindsket efter lovens indførelse.

2.3 Lovens betydning for rygning

I årene 2004 til 2008 er der blandt voksne blevet lidt færre dagligrygere og lidt flere lejlighedsvis rygere. Lovens ikrafttræden synes ikke at have ændret på dette mønster. For børn og unge er billedet knapt så klart, men der synes dog overordnet at være tale om et fald siden 2004. Da der i de senere år er indført flere reguleringer

blandt børn og unge er det ikke muligt at udtale sig sikkert om effekten af loven om røgfri miljøer.

Salget af tobak er faldet beskedent i de seneste år, men med udsving i den undersøgte periode. Det fald der ses efter lovens ikrafttræden kan næppe alene tilskrives loven.

Forbruget af rygeafvænningsprodukter er steget siden 2004, og loven synes ikke at have ændret forbruget markant.

2.4 Sundhedsmæssige og økonomiske effekter af loven

Der kan ikke påvises et ekstra fald i indlæggeshyppigheden for blodprop i hjertet i Danmark efter lovens ikrafttræden. Studier fra andre europæiske lande og amerikanske stater har blandt andet vist et fald i blodpropper i hjertet (AMI) i forbindelse med love om røgfri miljøer.

Siden 2004 og frem til lovens ikrafttræden har der været en stigende omsætning i restaurant- og værtshusbranchen. I året efter lovens ikrafttræden sås et mindre fald i omsætningen i cafébranchen. Det er vanskeligt at vurdere, hvor meget og om loven har haft betydning for disse forskellige udviklinger.

3 Opsummering og vurdering af lovens effekt

3.1 Befolkningens viden om og holdning til loven

Der er i befolkningen et udbredt kendskab til loven om røgfri miljøer, men selvom næsten alle adspurgte kender til loven, så er det en udbredt opfattelse, at den er rettet mod at reducere rygning snarere end passiv rygning, og folk kender primært til reglerne for serveringssteder. På serveringsstederne har ejerne et detaljeret kendskab til loven, mens de ansatte primært kender til reglerne på deres arbejdsplads.

Fra 2007 til 2009 er andelen af borgere, der finder loven god og afbalanceret, steget, og således mener næsten halvdelen i 2009, at loven er god og afbalanceret. Der er dog markante forskelle på rygere og ikke-rygeres holdning til loven. De fleste både mænd og kvinder finder loven god og afbalanceret, mens flere mænd end kvinder finder loven enten for lempelig eller for begrænsende. Der er endvidere en tendens til, at jo ældre respondenterne er, des flere mener, at loven sætter for mange begrænsninger for rygning.

I to kvalitative undersøgelser fra 2007 og 2009 giver både rygere og ikke-rygere udtryk for en stor tilfredshed med loven om røgfri miljøer, som den ser ud. Nogle ikke-rygere mener dog, at loven burde strammes, mens nogle rygere er utilfredse med loven, som de mener, begrænser mulighederne for at ryge i et omfang, de ikke anser for at svare til de negative konsekvenser af rygning. Blandt både rygere og ikke-rygere er der endvidere nogle, som oplever, at loven i unødigt grad stigmatiserer og marginaliserer rygerne.

Angående lovens undtagelser mener næsten halvdelen af de adspurgte i 2009, at det er en dårlig regel, at der må ryges på værtshuse under 40 m². Fra 2007 er andelen, der mener, at det er en god regel, faldet markant. Begrundelserne for, at reglen er dårlig, er, at den anses som dobbeltmoralisk, inkonsekvent og utroværdig. Ejerne af serveringsstederne oplever endvidere undtagelsen som forvirrende, konkurrenceforvridende og for lette at omgå og de efterlyser derfor en simplificering af lovgivningen.

Fra 2007 til 2009 er borgerne i stigende grad blevet utilfredse med undtagelsen om, at der må ryges i enkeltmandskontorer, rygerum og rygekabiner, således at næsten halvdelen af de adspurgte i 2009 mener, at det er en dårlig regel.

Der er markant forskel på rygeres og ikke-rygeres syn på undtagelserne. Rygerne synes i højere grad, at undtagelserne er gode, og jo mere folk ryger, des flere synes godt om undtagelserne. Der er desuden en aldersmæssig forskel således, at de, der er under 50 år, i højere grad synes, at undtagelserne er dårlige.

I forhold til en eventuel stramning af den nuværende lov, således at rygning kun ville være tilladt udendørs samt i private hjem, biler og lignende, synes befolkningen at være delt, idet 47 % af respondenterne i en undersøgelse fra 2009 mener, at loven skal strammes, mens 46 % var imod en sådan stramning af loven (2).

Blandt ejere af serveringssteder er der generelt tilfredshed med loven, men holdningen til loven afhænger i høj grad af, om det er caféejere, restauratører eller værtshusejere. Hvor caféejere og restauratører gerne ser, at loven strammes yderligere, så undtagelserne fjernes og forbuddet eventuelt også omfatter udendørsservering, så påpeger værtshusejerne, at en lempelse af den nuværende lov vil være det mest optimale for deres forretning. Blandt ledere og driftsansvarlige for kulturtilbud er holdningen, at loven er lidt for omfattende, og enkelte giver desuden udtryk for, at rygning ved de kulturelle tilbud er en del af stedets kultur og ånd.

Næsten halvdelen af det adspurgte serveringspersonale mener i 2009, at loven er god og afbalanceret, men der er ligeledes en stor andel, som anser loven for at sætte for mange begrænsninger for rygning. Deres holdning til loven er påvirket af, om de selv ryger. I forhold til holdningerne i den danske befolkning generelt, er der markant flere i serveringsbranchen, der mener, at loven skal forblive uændret.

Både restauratører, værtshusejere, caféejere og ansatte i serveringsbranchen beskriver, at loven har medført forbedret fysisk velvære. Blandt borgerne beskrives en positiv oplevelse med mindre passiv rygning, og for nogle rygere, at de enten ryger mindre eller er stoppet med at ryge. Blandt de negative følger af loven beskrives, at loven medfører en barriere for menneskelig interaktion ved, at rygere og ikke-rygere bliver opdelt, at der på arbejdspladser kommer en pause-problematik, samt at der er mere forurening med cigaretfiltere og mere støj på gaderne i byen.

3.2 Graden af implementering og efterlevelse

Undersøgelser fra henholdsvis slutningen af 2007 og 2008 viser, at en overvejende del af de adspurgte borgere oplevede, at loven blev overholdt ”i høj grad” eller ”i nogen grad”, og at andelen var større i 2008 end i 2007 (81 % versus 67 %).

I 2009 mener 77 % af de adspurgte borgere, at loven ”i meget høj grad” eller ”i høj grad” bliver overholdt i det offentlige rum og 64 % i værtshuse, caféer og restauranter. Næsten ingen af de adspurgte mener, at loven disse steder kun bliver overholdt ”i mindre grad” eller ”slet ikke”. Respondenternes indtryk af, hvorvidt loven bliver overholdt, afhænger af alder, rygestatus og køn.

Langt størstedelen af de ansatte i serveringsbranchen (88 %) oplever, at loven på deres arbejdsplads bliver overholdt ”i meget høj grad” eller ”i høj grad”.

Af observationerne fra en feltundersøgelse i 2009 fremgår, at loven blev overholdt på alle observerede restauranter, caféer og kaffebarer. Der konstateres brud på loven om røgfri miljøer på halvdelen af de værtshuse, hvor rygning ikke er tilladt indenfor på grund af stedets størrelse eller fordi, der serveres mad.

Langt størstedelen af respondenterne (89 %) mener, at loven om røgfri miljøer bliver overholdt på deres arbejde eller uddannelsesinstitution, samt at der er flere private end offentlige virksomheder, hvor loven kun bliver overholdt ”i mindre grad” eller ”slet ikke”.

En stor andel af rygerne angiver, at de overholder loven, 2/3 svarer ”altid”, mens 30 % svarer ”for det meste”. Andelen, der svarer ”altid” er lavere for respondenter under 30 år end for respondenter på 30 år og derover.

Arbejdstilsynet har i perioden 1. januar 2008 til 1. april 2009 besøgt næsten 58.000 virksomheder og afgivet i alt 861 *strakspåbud*¹ om at overholde reglerne om rygning. Der har således på 1-2 % af de besøgte virksomheder været konstateret overtrædelser af reglerne om rygning. Der er givet flest *strakspåbud* i første kvartal 2008 og i branchegruppen ’restauranter og barer’. På 5-6 % af de besøgte virksomheder har der været konstateret manglende eller en mangelfuld rygepolitik. Antallet af påbud om rygepolitik var størst i første kvartal 2008. Af de virksomheder, der har fået en retslig tiltale i perioden, er langt de fleste værtshuse.

Der er dog blandt størstedelen af de adspurgte ansatte i serveringsbranchen en opfattelse af, at myndighederne kun ”i mindre grad” eller ”slet ikke” kontrollerer om loven bliver overholdt.

Politiet har registreret 25 sager om overtrædelse af loven, hvoraf otte sager har medført bøde, syv sager er afsluttet uden sigtelse og de resterende er fortsat under behandling. Søfartsstyrelsen har konstateret 109 fejl og mangler vedrørende loven om røgfri miljøer til søs, men disse omhandler i stor udstrækning manglende skriftlig rygepolitik. Statens Luftfartsvæsen har oplyst ét tilfælde af overtrædelse af loven og Energistyrelsen oplyser, at der ikke har været sager med overtrædelse af loven på offshoreanlæg.

3.3 Udbredelsen af undtagelserne i loven

I en undersøgelse fra 2009 er der foretaget observationer på 109 restauranter, caféer, værtshuse og kaffebarer. Omkring hver tiende besøgte restaurant og værtshus har rygerum eller rygekabine, mens det ikke tyder på at være særlig udbredt på caféerne. Undtagelsen om, at der må ryges på værtshuse under 40 m² tyder på at være meget udbredt, idet næsten alle de besøgte steder benytter denne undtagelse.

Angående undtagelsen om rygning i rygerum og enkeltmandskontorer på arbejdspladser og uddannelsesinstitutioner tyder det ikke på, at rygerum er meget udbredt, idet lidt over en tiendedel af de adspurgte i en undersøgelse i 2009 har denne mulighed, mens undtagelsen om rygning på enkeltmandskontorer ikke tyder på at være anvendt særlig ofte.

Arbejdstilsynet har i forbindelse med deres tilsynsvirksomhed modtaget en række spørgsmål angående kravene til udformningen af rygerum og rygekabiner, enkeltmandskontorer, særlige arbejdspladser, samt vedrørende undtagelsen for de små værtshuse om, hvilke dele af det indendørs lokale, der hører med til serveringsarealet.

¹ Et strakspåbud indebærer, at virksomheden straks skal sørge for, at rygning ophører på steder, hvor det efter loven ikke er tilladt at ryge.

3.4 Udbredelsen af røgfri miljøer

Der er fra 2004 til 2008 sket en jævn stigning i antallet af arbejdspladser og uddannelsesinstitutioner med lokale regler for rygning. Der er i perioden i stigende grad indført lokale regler om totalt rygeforbud indendørs, således at sådanne regler i 2009 findes på 79 % af de adspurgtes arbejdsplads eller uddannelsesinstitution. Udviklingen har været i gang i hele den registrerede periode, men i forhold til lokale regler om totalt forbud mod rygning indendørs ses en ekstra stor stigning i året efter lovens ikrafttræden fra 48 % af de adspurgtes arbejdsplads eller uddannelsesinstitution i 2006 til 67 % i sidst i 2007. Det tyder således på, at loven har haft en effekt på dette område.

Der er forskel på de lokale rygeregler i offentlige og private virksomheder, således at strammere regler er mere udbredt i det offentlige. Der er ligeledes forskel mellem erhvervsgrupper, således at selvstændige, faglærte og ufaglærte i højere grad arbejder steder, hvor de angiver, at det er tilladt at ryge overalt, selvom det er i modstrid med loven.

3.5 Udsættelse for passiv rygning

Der er sket et fald i befolkningens udsættelse for passiv rygning på deres arbejdsplads og uddannelsesinstitution. I 2004 angav 27 %, at de dagligt var udsat for passiv rygning på deres arbejdsplads og uddannelsesinstitution, mens det i 2009 kun er 5 %. Da faldet er startet tidligere, kan det ikke nødvendigvis direkte henføres til loven om røgfri miljøer.

Omkring halvdelen, af de der udsættes for passiv rygning på deres arbejdsplads eller uddannelsesinstitution, bliver det, fordi de selv vælger at opholde sig på steder, hvor der ryges. Andelen er dog markant lavere for ikke-rygere.

Der er fra 2006 til 2007 sket et markant fald i udsættelsen for passiv rygning på værtshuse, restauranter og caféer, mens reduktionen i indkøbscentre, tog og hospitaler var størst mellem 2005 og 2006. Fra 2007 og frem ses et fortsat fald i udsættelsen for passiv rygning. I forhold til værtshuse, restauranter og caféer har loven således haft en betydning for udsættelsen for passiv rygning.

Trods en stor reduktion i udsættelsen for passiv rygning er der fortsat folk, der udsættes, de steder loven har til formål at eliminere passiv rygning. På arbejdspladsen eller uddannelsesinstitutionen er 5 % i 2009 dagligt udsat for passiv rygning. På caféer, restauranter, indkøbscentre, tog og hospitaler udsættes 5-10 % for passiv rygning. På værtshuse udsættes næsten halvdelen af de adspurgte fortsat for passiv rygning. Her er der dog ikke skelnet mellem værtshusenes størrelse, og dermed om rygning ifølge loven er tilladt. Da der fortsat er folk, der udsættes for passiv rygning i blandt andet caféer, restauranter og indkøbscentre, tyder det på, at loven ikke overholdes konsekvent alle disse steder.

I 2009 er størstedelen af de ansatte i serveringsbranchen (87 %) ikke udsat for passiv rygning på deres arbejdsplads, dog er næsten halvdelen af dem, der arbejder på et værtshus, bodega, bar eller diskotek udsat for passiv rygning.

Det tyder på, at udsættelse for passiv rygning blandt serveringspersonalet blev mindsket efter lovens indførelse, samt at en stor andel af de, der udsættes for passiv

rygning i en vis udtrækning selv vælger det. Det kan dog ikke sikkert afgøres, om tendensen til mindre passiv rygning er påbegyndt tidligere.

Loven om røgfri miljøer regulerer ikke rygning i det private hjem, men der er fra 2006 sket en reduktion i udsættelsen for passiv rygning i private hjem. Da der kun er tal fra året før loven trådte i kraft, kan det ikke vurderes, hvorvidt det er loven, der har påvirket den passive rygning i hjemmet. Andelen af hjem med regler, der ikke tillod rygning, er steget fra en fjerdedel til en tredjedel i perioden 2005 – 2008. Der er tilsyneladende ingen markante ændringer i udviklingen som følge af lovens ikrafttræden i 2007.

Der har været en udvikling, hvor unge fra 2002 til 2008 i mindre og mindre grad udsættes for passiv rygning i skoler, uddannelsesinstitutioner, idrætsklubber, sportshaller og i hjemmet. Der var dog i 2008 fortsat en stor andel, der både hjemme (22-25 %) og i skolen/uddannelsesinstitutionen (35-41 %) angiver, at de er udsat for passiv rygning, men den daglige udsættelse viser en faldende tendens.

3.6 Rygeprævalens

Der er ikke sket ændringer i andelen af ikke-rygere fra 2004 til 2008 og således heller ikke i forbindelse med lovens ikrafttræden. Andelen af ikke-rygere var i perioden på omkring 72 %. Der er dog en tendens til en forskydning i gruppen af rygere, med lidt færre dagligrygere og lidt flere lejlighedsvis rygere. En ændring på omkring én procent årligt. Faldet i dagligrygerne kan dog ikke direkte henføres til loven.

Der er ingen klare tendenser i forhold til daglig rygning blandt børn og unge fra 2004 til 2008, og både mellem årene og de forskellige aldersgrupper er der store variationer. Blandt de 16-20årige var der færrest rygere i 2008, mens der blandt de 13-15årige ses en mindre stigning i 2008. Det tyder på, at faldet i nogle grupper er en del af en tendens, der har været i gang tidligere og således ikke alene kan tilskrives loven. For andre grupper, hvor der ses et markant fald i forbindelse med loven, kan det muligvis være en effekt af loven.

Der har de seneste år været flere lovændringer i forhold til børn og unge og rygning, som givetvis også har påvirket rygeadfærden. Det er således ikke muligt at vurdere, hvorvidt de ændringer, der ses i denne gruppe skyldes den nuværende lov eller de tidligere lovændringer.

3.7 Tobaksforbrug

I forhold til salg af røgtobak ses et fald fra 1,86 kilo tobak per person over 15 år i perioden juli 2003/juni 2004 til 1,63 kilo i perioden juli 2007/juni 2008. Der har i perioden været udsving i salget af tobak. Der er sket et fald i salget af tobak efter lovens ikrafttræden, men et lige så stort fald to år tidligere, så det seneste fald kan næppe alene tilskrives loven.

3.8 Udvikling i brugen af farmakologiske rygeafvænningsprodukter

Der er sket en stigning i brugen af rygeafvænningsprodukter fra 2004 til 2008. Der har været en jævn stigning i forbruget i perioden, og det tyder således ikke på, at loven har påvirket brugen af rygeafvænningsprodukter i væsentlig grad.

3.9 Forebyggelse af sundhedsskadelige følger af passiv rygning

Der kan ikke påvises et ekstra fald i indlæggelseshyppigheden for blodprop i hjertet (AMI) i forbindelse med den danske lov om røgfri miljøer.

3.10 Udviklingen i økonomiske nøgletal for serveringsbranchen

Der er fra 2004 til 2008 sket en stigning i omsætningen i restaurant- og værtshusbranchen. I cafébranchen skete der ligeledes en stigning fra august 2004 til august 2007, men efter lovens ikrafttræden er der sket et mindre fald i cafébranchen på 4 % svarende til 75 millioner. Det kan dog ikke vurderes, om det er en direkte konsekvens af loven.

3.11 Opnåede effekter i andre lande, der har indført love om røgfri miljøer

Der er fra 2002 til 2005 indført love om røgfri miljøer i flere lande i Europa og i flere stater i USA. Flere af disse steder er der foretaget studier, som viser, at sådanne love har medført en reduktion i indlæggelser for blodprop i hjertet (AMI). Reduktionen varierer dog meget undersøgelserne imellem fra 8 % til 71 %, og det er ikke generelt undersøgt, om reduktionen er en del af en eksisterende udvikling. I enkelte af studierne er der desuden fundet andre effekter af love om røgfri miljøer, som blandt andet reduktion i rygeprævalensen og reduktion i nikotinniveauet i kroppen blandt ansatte i serveringsbranchen.

4 Lovens implementering og borgernes accept af loven

4.1 Befolkningens viden om og holdning til loven

4.1.1 Viden

I en undersøgelse fra december 2007 blandt 4627 borgere svarede 94 %, at de havde hørt om loven om røgfri miljøer (1), og i en undersøgelse fra 2009 (1556 adspurgte borgere) angiver

91 % at have hørt om loven (2). Andelen er næsten uafhængig af køn og alder, selvom der er en tendens til, at lidt flere kvinder end mænd har hørt om loven. Kendskabet til loven er endvidere det samme uanset rygestatus (2).

Af en kvalitativ undersøgelse foretaget i 2009 blandt gruppen af borgere, der er ”i byen” mindst to gange om måneden fremgår, at de færreste er opmærksomme på, at formålet med loven er at beskytte borgere (og ansatte i restaurationsbranchen) mod passiv rygning. Dette gælder både rygere og ikke-rygere. Ligeledes er de generelt ikke helt klar over, hvilke andre steder end serveringssteder, at loven gælder. Både blandt rygere og ikke-rygere er det en fremherskende opfattelse, at lovens formål først og fremmest er at begrænse rygning for at reducere følgesygdomme og omkostninger til sundhedsvæsenet, ved at motivere og påvirke rygerne til at stoppe ved at gøre rygning mere besværligt. Sekundært tænker de adspurgte, at lovens formål er at gøre miljøet på serveringssteder bedre for ikke-rygerne, således at de oplever færre gener og mindre ubehag (3).

Undersøgelsen fra 2007 viser endvidere, at flertallet af brugere af kulturtilbud (teater, biograf, musik) havde et overordnet, men ikke specielt detaljeret og præcist kendskab til loven (1). Samme undersøgelse viser, at restauratører, værtshusejere og café ejere generelt havde et detaljeret kendskab til loven. Der var blandt serveringspersonalet generelt kendskab til loven, men de havde typisk en mindre detaljeret viden om lovens regelsæt sammenlignet med ejerne eller den daglige leder. Blandt ledere og de driftsansvarlige for kulturtilbud dækkede deres viden ligesom de ansatte i restaurationsbranchen, et mere ’alment’ niveau. De offentligt ansatte havde generelt en bred viden om loven, mens kendskabet blandt de privatansatte i undersøgelsen blev karakteriseret som værende meget overordnet (1).

4.1.2 Holdninger

4.1.2.1 Borgernes holdninger

Som det fremgår af tabel 1, er andelen af borgere, der finder loven god og afbalanceret, steget fra 2007 til 2009, således at næsten halvdelen af borgerne i 2009 har denne holdning. Andelen, der finder loven begrænsende, er mindsket en smule, mens der ikke er en klar tendens i forhold til de, der mener, at loven ikke yder tilstrækkelig beskyttelse af ikke-rygere (1,2,4).

Tabel 1. Borgernes holdning til loven

	2007	2008	2009
Loven yder ikke tilstrækkelig beskyttelse af ikke-rygere	20 %	14 %	17 %
Loven er god og afbalanceret	39 %	46 %	49 %
Loven sætter for mange begrænsninger for rygning	35 %	34 %	32 %
Antal adspurgte	4627	1018	1556

Undersøgelser fra både 2007 og 2009 viser, at der er markante forskelle på rygere og ikke-rygernes holdning til loven. Blandt ikke-rygerne er der markant flere, som mener, at loven ikke yder tilstrækkelig beskyttelse af ikke-rygere, mens en stor andel af rygerne mener, at loven sætter for mange begrænsninger (1,2). Ligeledes mener langt flere ikke-rygere end rygere, at loven er god og afbalanceret. Blandt rygerne er der endvidere en tendens til, at jo mindre man ryger, jo flere finder loven god og afbalanceret (2).

I både 2007 og 2009 ses forskelle mellem mænd og kvinders holdning til loven, og forskellene tyder på at være blevet større. De fleste både mænd og kvinder finder loven god og afbalanceret, mens der er flere mænd end kvinder, der finder loven enten for lempelig eller for begrænsende (1,2). Der er endvidere en tendens til, at jo ældre respondenterne er, jo flere mener, at loven sætter for mange begrænsninger for rygning, mens der omvendt er en tendens til, at jo yngre respondenterne er, des flere finder loven god og afbalanceret (2).

I to kvalitative undersøgelser fra 2007 og 2009 uddybes borgernes holdninger til loven (1,3). Bortset fra enkelte, relativt marginale grupperinger giver både rygere og ikke-rygere udtryk for en stor tilfredshed med loven om røgfri miljøer, som den ser ud. De fleste ikke-rygere og rygere oplever det i 2009 behageligt at komme på restauranter og caféer uden røg. Rygere har desuden erfaret, at det er relativt problemfrit at komme til at ryge, enten ved at benytte udendørs eller indendørs rygefaciliteter eller ved at opsøge steder, hvor rygning er tilladt (3).

Ikke-rygerne beskrev i undersøgelsen fra 2007 en større grad af valgfrihed til at færdes i nye sammenhænge og kontekster uden følelsen af at skulle underlægge sig rygerne behov. Det blev ligeledes omtalt, at loven medførte en beskyttelse af grupper af mennesker, der har deres daglige gang i udsatte rygermiljøer eksempelvis tjenere, men også beskyttelse af hvad der kan karakteriseres som uskyldige tilskuere, som eksempelvis børn, i forhold til passiv rygning (1).

Kravene til overholdelse af loven på arbejdspladsen og i sammenhænge, hvor der serveres mad, beskrives i 2009 som strengt ufravigelige hos ikke-rygerne, og generelt accepteret blandt rygerne. Når det drejer sig om kontekster i bylivet, hvor fokus udelukkende er på at drikke alkohol og feste (barer, diskoteker, værtshuse etc.), opfattes lovens efterlevelse langt mindre stringent blandt ikke-rygerne, idet netop disse kontekster i langt højere grad opfattes som naturlige ”ryger-arenaer” (3).

En gruppering af ikke-rygere er dog utilfreds med, at loven tillader rygning på mindre serveringssteder. Dette synspunkt indtages primært ud fra den holdning, at rygning af hensyn til folkesundheden burde reguleres endnu stærkere. Det ser ikke ud til, at synspunktet afspejler ikke-rygeres personlige oplevelser af at være begrænset i deres udvalg af relevante steder at gå ud, eller af personlige røggeneoplevelser, når de er ude (3).

En gruppe af fortrinsvis rygere er omvendt utilfreds med loven, fordi de mener, at den begrænser mulighederne for at ryge i et omfang, som de ikke finder, hænger sammen med de negative konsekvenser af rygning, hvilket de oplever som et indgreb i den individuelle frihed (3). Enkelte ikke-rygere deler denne holdning og sympatiserer med de rygere, som oplever, at det generelle pres på rygerne som ”befolkningsgruppe” er et udtryk for en usympatisk og mere generel tendens til, at staten regulerer borgernes adfærd i relation til sundhed og sygdom (3). Der var endvidere i 2007 en tendens til, at loven blev opfattet som mindre vigtig, når den blev sammenlignet med, hvad der blev karakteriseret som større trusler mod sundheden eksempelvis udstødningsskader fra biler og kulfyring (1). Blandt både rygere og ikke-rygere var der i 2007 desuden nogle, som oplevede, at loven i unødigt grad stigmatiserede og marginaliserede rygerne. Lovgivningen havde, ifølge nogle respondenter, skabt situationer i forbindelse med rygning udenfor på gaden, hvor rygerne oplevede at blive udstillet og latterliggjort, og dermed overskredet en grænse for, hvad der blev oplevet som gensidig menneskelig respekt (1).

Borgernes holdning til undtagelserne

Færre i 2009 end i 2007 synes, at reglen om, at der må ryges på værtshuse under 40 m², er god, tabel 2 (1,2).

Tabel 2. Holdning til at loven tillader rygning på små værtshuse under 40 m² i 2007 og 2009

	2007	2009
God regel	46 %	33 %
Dårlig regel	43 %	46 %
Hverken god eller dårlig	-	16 %
Antal adspurgte	4627	1556

Der er i 2009 markant forskel på rygeres og ikke-rygeres syn på denne regel, således at rygere i højere grad synes, det er en god regel, og storrygere vurderer reglen mere positivt end smårygere. Der er også aldersmæssige forskelle, idet dem under 50 år i højere grad synes, at undtagelsen er en dårlig regel (2).

I en kvalitativ undersøgelse fra 2007 blev undtagelsesreglen angående de 40 m² vurderet af både brugere og ejere af serveringssteder som en barriere for lovens efterlevelse (1). Reglen blev oplevet som dobbeltmoralisk, inkonsekvent og utroværdig. Det vurderedes, at reglen skabte unødigt uigennemskuelighed og usikkerhed i forhold til tolkningen af loven samt medførte en bevidst søgen efter strategier til at omgå lovgivningen. Reglen blev endvidere karakteriseret som uretfærdig og konkurrenceforvridende, da undtagelsen ikke stillede alle lige for loven. Blandt argumenter som blev fremført for, at det var en inkonsekvent og uigennemtænkt lov, var eksempelvis spørgsmålet om, hvem der skal gøre rent i rygerummene, og at 40 m²-reglen modarbejdede det grundlæggende formål med loven, som er at beskytte dem, der arbejder i udsatte kontekster. Det blev endvidere nævnt, at nogle serveringssteder bevidst valgte at tolke lovgivningen fleksibelt i forhold til madservering, således at der eksempelvis blev serveret mad fra kl. 12 til kl. 14, hvor rygning ikke var tilladt, og derefter blev rygning tilladt, når køkkenet blev lukket (1).

Der er fra 2007 til 2009 ligeledes sket en ændring i borgernes holdning til undtagelsen om, at der må ryges på enkeltmandskontorer, i rygerum og rygekabiner (tabel 3). Mens der i 2007 var flest, der mente, det var en god regel, er der i 2009 flere, der mener, at det er en dårlig regel (1,2,4).

Tabel 3. Holdning til at loven tillader rygning i enkeltmandskontorer, rygerum og rygekabiner, 2007-2009

	2007	2008	2009
God regel	55 %	55 %	39 %
Dårlig regel	37 %	35 %	47 %
Antal adspurgte	4627	1018	1556

Ligesom ved reglen om rygning på små værtshuse, er der markant forskel på rygeres og ikke-rygeres syn på denne regel, hvor 70 % af dagligrygerne i 2009 synes, det er en god regel, gælder det kun 28 % af ikke-rygerne. Jo mere folk ryger, jo bedre synes de om reglen. Bortset fra aldersgruppen 15-19 år er der en tendens til, at jo ældre respondenterne er, jo bedre synes de om reglen om rygning i enkeltmandskontorer og rygerum på arbejdspladsen (2).

I forhold til en eventuel stramning af den nuværende lov, således at rygning kun vil være tilladt udendørs samt i private hjem, biler og lignende, synes befolkningen at være delt, idet 47 % af respondenterne i en undersøgelse fra 2009 mener, at loven skal strammes, mens 46 % er imod en stramning af loven (2).

Flere rygere end ikke-rygere er imod en stramning af den nuværende lov (85 % versus 31 %), og jo oftere folk ryger, des mere er de imod stramninger. Mænd (48 %) er i højere grad end kvinder (43 %) imod, at loven skærpes. Flere respondenter under 50 år (53 %) end på 50 år og derover (39 %) mener, at loven skal skærpes, således at rygning kun blev tilladt udendørs samt i private hjem, biler og lignende (2).

4.1.2.2 Holdningen blandt ejere af serveringsteder og kulturtilbud

En undersøgelse fra 2009 viser, at der blandt de interviewede indehavere af caféer og restauranter er udbredt tilfredshed med loven. Selvom nogle havde haft betænkeligheder inden loven trådte i kraft og frygtede lovens eventuelle konsekvenser for deres forretning, er der konsensus blandt caféejere og restauratører, om at loven som helhed var et positivt og nødvendigt tiltag. Nogle indehavere fremhæver samtidigt, at de gerne ville have indført rygeforbud, før loven trådte i kraft, men havde været bekymrede for eventuelle negative konsekvenser af en sådan beslutning. De opfatter derfor loven som en stor hjælp til at få gennemført denne beslutning. Der er tilsvarende en tendens til, at indehaverne af mindre serveringssteder, hvor der gerne må ryges, ikke umiddelbart udviser sympati for loven. De er i højere grad utilfredse med loven og opfatter den som formynderisk. De påpeger endvidere, at loven er med til at marginalisere rygerne og dermed et bestemt socialt lag af befolkningen (5).

En undersøgelse fra 2007 viser, at holdningen til lovens konsekvenser blandt ejere af serveringssteder i høj grad afhæng af, om det var café- og restaurantejere eller værtshusejere. Hvor førstnævnte oplevede muligheder i, som følge af færre ryggenere, at kunne tiltrække nye kundegrupper, eksempelvis børnefamilier, således at der ikke ville opleves en nedgang i omsætningen, så oplevede værtshusejere en faldende omsætning, og at de blev truet på deres eksistensgrundlag, idet rygerne blev hjemme, hvor de kunne ryge uden restriktioner (1).

Ejerne af serveringsstederne vurderer i 2009, at de fleste gæster er tilfredse med loven, således at gæster, der kommer steder, hvor der ikke må ryges, er tilfredse med rygeforbuddet, mens gæster, der kommer på værtshuse, hvor der må ryges, er tilfredse med undtagelsesreglen. Flere beretter om oplevelser lige efter loven blev indført, hvor gæster enten var uforstående over for loven eller ligefrem overtrådte den ved at ryge alligevel. Der er en bred enighed blandt alle respondenter om, at dette næsten aldrig forekommer længere (5).

I samme undersøgelse giver flere af respondenterne udtryk for, at lovens undtagelser gør loven svær at forstå og navnlig at efterleve. De mener, at det er for nemt at omgå loven, dels fordi de mener, at loven giver mulighed for selv at definere og manipulere med serveringsområdets størrelse og dels fordi de mener, at bøderne, hvis ikke loven bliver overholdt, er for lave. De efterlyser derfor en simplificering af lovgivningen. Respondenterne nævner generelt, at de finder lovens undtagelsesregel forvirrende og ulogisk. Ingen af respondenterne kan endvidere se en logisk sammenhæng mellem lovens undtagelsesregel og lovens intention om at beskytte ansatte mod passiv rygning. Mange udtrykker en undren over, at der netop må ryges de små steder, hvor udluftning ofte er meget dårligere end på de større steder (5).

Der er et udbredt ønske blandt caféejere og restauratører om, at loven strammes yderligere, ved at afskaffe undtagelsesreglen helt. De ønsker således et totalt rygeforbud, og enkelte mener, at rygeforbuddet også burde omfatte udendørs servering, da gæsterne nemt kan blive udsat for passiv rygning, selv udenfor, når de sidder tæt på hinanden. Hvor caféejere og restauratører gerne ser, at loven bliver yderligere strammet, påpeger værtshusejerne, at en lempelse af den nuværende lov vil være det mest optimale for deres forretning (5).

Den umiddelbare holdning til loven blandt ledere og driftsansvarlige for kulturtilbud var ifølge en kvalitativ undersøgelse fra 2007, at loven var lidt for omfattende og blandt såvel rygere som ikke-rygere ansås loven at være for moraliserende, og dermed signalere en 'løftet pegefinger' overfor rygerne. Enkelte havde desuden direkte forbehold overfor loven, da de mente, at der er kulturelle tilbud/steder, hvor det at ryge var en del af stedets kultur og ånd. Der var generelt enighed om, at rygning ikke skal foregå i restauranter, men til særlige musikarrangementer eller på natklubber, var enkelte af den holdning, at rygning burde være tilladt. Enkelte ledere på kulturinstitutionerne oplevede endvidere, at de havde fået en ny og ubehagelig rolle i forbindelse med håndhævelsen af loven (1).

4.1.2.3 Serveringspersonalets holdninger

En undersøgelse foretaget i 2009 blandt 203 ansatte i serveringsbranchen viser, at en overvejende del af disse mener, at loven er god og afbalanceret (48 %). En stor andel anser dog loven for at sætte for mange begrænsninger for rygning (39 %), mens 11 % mener, at loven ikke yder tilstrækkelig beskyttelse af ikke-rygere (6).

Holdningen til loven blandt serveringspersonalet er påvirket af, om de selv ryger, og blandt ikke-rygerne er der markant flere, der svarer, at loven ikke yder tilstrækkelig beskyttelse eller er god og afbalanceret end blandt rygerne (6).

I en kvalitativ undersøgelse fra 2007 oplevede noget af det interviewede personale, at loven medførte, at rygerne blev unødigt stigmatiseret og marginaliseret. Der var endvidere personale, som oplevede at have fået en kontrollant-rolle i forhold til gæsterne. De fleste oplevede dog, at gæsterne var flinke til at respektere rygeforbuddet ved i stor udstrækning at gå udenfor for at ryge. Personalet havde således generelt ikke følt sig forpligtet på en negativ måde til at håndhæve loven (1). Undersøgelsen viser desuden, at personalets holdning i nogle tilfælde var afhængig af i hvilken kontekst, de skulle vurdere loven. Eksempelvis vurderede personale i cafébranchen generelt loven positivt ud fra en arbejdsmæssig synsvinkel, idet renere luft kunne bidrage til et fysisk og mentalt overskud, men ud fra et "gå-i-byen" perspektiv vurderede de loven som irriterende, idet den kan begrænse den individuelle frihed og lægge en dæmper på den sociale interaktion (1).

Hver tredje af det adspurgte personale i 2009 synes, at loven skal ændres således, at rygning kun er tilladt udendørs og i private hjem, mens 64 % ikke synes, at loven skal skærpes. I forhold til holdningerne i den danske befolkning generelt, så er der markant flere i serveringsbranchen, der mener, at loven skal forblive uændret. I modsætning til den generelle befolkningsundersøgelse, hvor 60 % af ikke-rygerne mener, at loven skal skærpes, så er der blandt ikke-rygerne i serveringsbranchen et flertal for, at loven ikke skal skærpes (6).

4.1.3 Lovens betydning

I to kvalitative undersøgelser foretaget i henholdsvis 2007 og 2009 blandt borgere, ejere og ansatte i serveringsbranchen beskrives en række følger af loven af både positiv og negativ art (1,3).

Både restauratører, værtshusejere og caféejere og ansatte i serveringsbranchen beskrev i 2007, at loven havde medført forbedret fysisk velvære både i og uden for den arbejdsmæssige kontekst. De beskrev at have fået lettere og mere ubesværet vejtrækning, ingen irritation i øjnene og ømhed i halsen samt mindre hovedpine (1). De ansatte beskrev det endvidere som en fordel, at deres tøj ikke længere lug-

tede af røg, samt at de fysiske fordele ved at arbejde i en røgfri kontekst i flere tilfælde manifesterede sig i en højnelse af det psykiske og mentale velvære. De følte sig således mere oplagte og positive og havde mere energi (1).

Rygerne beskriver i 2009 et øget pres som dels består i, at rygning er blevet mere besværlig efter loven blev indført samt at de føler sig udstillede og stigmatiserede. Dette pres betyder for nogle rygere en styrket motivation til rygestop eller reduktion i tobaksforbruget. Tilsvarende oplever nogle forhenværende rygere, at loven er en hjælp til fortsat at være røgfri, fordi der er færre fristelser. Blandt rygerne er der dog også nogle, som på grund af en oplevelse af et øget pres, mobiliserer en modstand mod at stoppe med at ryge (3).

Blandt borgerne, både rygere og ikke-rygere, var der i 2007 en oplevelse af, at loven havde medført en højnelse af fysisk og psykisk velvære, i form af væsentlig mindre udsættelse for passiv rygning, mindre cigaretforbrug og decideret rygestop (1). Ikke-rygerne fortæller endvidere i 2009, at de efter loven blev indført oftere kan opholde sig på steder, og i længere tid, hvor de tidligere ville have følt ubehag og gener (3).

Blandt de negative følger blev loven af nogle i en undersøgelse fra 2007 beskrevet som en stopklods for menneskelig interaktion og intimitet, ved at den skabte opbrud, når rygerne skal forlade selskabet for at ryge. På tværs af rygere og ikke-rygere var en af de største og mest negative adfærdsmæssige konsekvenser som følge af loven således tilknyttet den ”gå-i-byen” situation, hvor ikke-rygerne sad tilbage, mens rygerne var gået udenfor for at ryge. Nogle respondenter beskrev ligeledes, at loven medførte en social adskillelse og en følelse af kollegial fremmedgørelse på arbejdspladsen (1).

Med hensyn til ”gå i byen” situationer beskrives lovens undtagelser desuden at påvirke rygerens adfærd samt at medføre en skarpere opdeling af rygere og ikke-rygere. Rygerne fortæller, at de oftere forlader eksempelvis en restaurant tidligere på aftenen, end før loven blev indført, for at flytte sig videre til et sted, hvor man må ryge, eller for at ryge på vejen. De fortæller endvidere, at de efter loven blev indført, oftere besøger andre typer værtshuse, end de plejede, fordi de der må ryge på grund af undtagelsen om 40 m² serveringsareal (3).

En anden negativ følge af loven som beskrives i undersøgelser fra både 2007 og 2009 er, at forureningen med cigaretfiltere på mange gader i byen er steget voldsomt som følge af rygning på gaden, og at dette både er et problem af hensyn til æstetik og økonomi i forbindelse med oprydning, og yderligere et problem idet ophold på gaden medfører mere støj (1,3).

De ansatte i både serveringsbranchen og i private virksomheder gav i 2007 desuden udtryk for, at loven havde medført en pause-problematik, som skabte splid, idet rygning blandt kolleger betød, at ikke-rygerne oplevede, at rygerne havde flere pauser og derved arbejdede mindre (1).

4.2 Graden af implementering og efterlevelse

Som det fremgår af tabel 4 er der fra 2007 til 2008 sket en stigning i andelen af adspurgte borgere, der mente, at loven blev efterlevet ”i høj grad” eller ”i nogen grad”, således at der i 2007 var 67 %, der svarede ”i høj grad” eller ”i nogen grad”,

mens tallet i 2008 var 81 %. I både 2007 og 2008 svarede en stor andel ”ved ikke” til spørgsmålet, og denne andel var størst i 2007 (1,4). En kvalitativ undersøgelse fra april 2009 viser endvidere, at den overordnede holdning både fra serveringsstedernes og gæsternes side er, at loven bliver respekteret og overholdt (3).

Tabel 4. Efterlevelse af loven 2007 og 2008

	2007	2008
Overholdt i høj grad	15 %	23 %
Overholdt i nogen grad	52 %	58 %
Overholdt i mindre grad	15 %	9 %
Slet ikke overholdt	3 %	3 %
Ved ikke	15 %	7 %
Antal adspurgte	4627	1018

I en internetundersøgelse fra 2009 er spørgsmålet vedrørende overholdelse af loven opdelt i to spørgsmål, hvor det ene spørgsmål går på, i hvilken grad borgerne mener, at loven bliver overholdt i det offentlige rum eksempelvis indkøbscentre og tog og det andet spørgsmål omhandler værtshuse, caféer og restauranter.

4.2.1 I det offentlige rum

Angående overholdelse af loven i det offentlige rum mener 77 % af respondenterne, at loven ”i meget høj grad” eller ”i høj grad” bliver overholdt i det offentlige rum (tabel 5)(2).

Tabel 5. Efterlevelse af loven i det offentlige rum 2009

Overholdt i meget høj grad	33 %
Overholdt i høj grad	43 %
Overholdt i nogen grad	16 %
Overholdt i mindre grad	3 %
Slet ikke overholdt	0 %
Ved ikke	4 %
Antal adspurgte	1556

Undersøgelsen viser endvidere, at der er forskel i oplevelsen af, hvorvidt loven overholdes i det offentlige rum afhængig af personernes rygestatus og køn (2).

Færre ikke-rygere end rygere oplever, at loven bliver overholdt. Således oplever 87 % af de, der ryger hver dag, at loven ”i meget høj grad” eller ”i høj grad” bliver overholdt i det offentlige rum, mens dette kun gør sig gældende for 72 % af de, der ikke ryger (2).

I alt 80 % af de adspurgte kvinder oplever, at loven bliver overholdt i det offentlige rum ”i meget høj grad” (38 %) eller ”i høj grad” (42 %), mens det samme gør sig gældende for 73 % (hhv. 29 % og 44 %) af de adspurgte mænd (2).

4.2.2 Serveringssteder

Specifikt i forhold til serveringssteder mener 64 % af respondenterne i 2009, at loven bliver overholdt ”i meget høj grad” eller ”i høj grad” på værtshuse, caféer, restauranter (tabel 6) (2).

Tabel 6. Overholdelse af loven på serveringssteder i 2009

Overholdt i meget høj grad	22 %
Overholdt i høj grad	42 %
Overholdt i nogen grad	19 %
Overholdt i mindre grad	5 %
Slet ikke overholdt	1 %
Ved ikke	11 %
Antal adspurgte	1556

Respondenternes holdning til overholdelse af loven afhænger af alder, rygestatus og køn. Således oplever 47 % af de adspurgte 15-19årige, at loven bliver overholdt på værtshuse, caféer og barer, mens denne andel ligger på 61-67 % hos alle ældre aldersgrupper (2).

Blandt rygerne mener 69 %, at loven i meget høj eller høj grad bliver overholdt mod 61 % blandt ikke-rygerne. Derimod er der flere ikke-rygere (22 %) end rygere (13 %), der mener, at loven ”i nogen grad” bliver overholdt.

Blandt kvinderne mener 68 %, at loven ”i meget høj grad” (25 %) eller ”i høj grad” (43 %) bliver overholdt. Blandt mændene svarer kun 59 %, at loven ”i meget høj grad” (19 %) eller ”i høj grad” (40 %) bliver overholdt.

Af observationer fra en feltundersøgelse på 109 serveringssteder fra 2009 fremgår, at loven blev overholdt på alle observerede restauranter, caféer og kaffebarer. Kun på værtshuse blev der konstateret brud på loven om røgfri miljøer. Der var 39 værtshuse med i undersøgelsen, og på 21 af disse er det i henhold til loven ikke tilladt at ryge indenfor. Undersøgelsen viser imidlertid, at der blev røget ulovligt på 11 af de 21 værtshuse, i otte tilfælde, fordi serveringsarealet var mere end 40 m², i tre tilfælde, fordi der blev serveret tilberedt mad på stedet. Loven blev altså brudt på halvdelen af de værtshuse, hvor der ifølge loven ikke måtte ryges (7).

En telefonundersøgelse blandt 203 ansatte i serveringsbranchen foretaget i april 2009 viser, at blandt de respondenter, der har kendskab til loven, mener 88 %, at loven enten ”i meget høj grad” (73 %) eller ”i høj grad” (16 %) bliver overholdt på deres arbejdsplads. De øvrige svar fordeler sig på ”i nogen grad” (5 %), ”i mindre grad” (2 %), mens loven ”slet ikke” bliver overholdt på 4 % af arbejdspladserne (7 steder)(6). Der er en tendens til, at de ansatte i mindre udstrækning mener, at loven bliver overholdt på værtshuse, bodegaer, barer og diskoteker, men der er dog kun få af disse steder med i undersøgelsen.

4.2.3 Arbejdspladser og uddannelsesinstitutioner

Langt størstedelen af respondenterne i internetundersøgelsen fra 2009 mener, at loven om røgfri miljøer bliver overholdt på deres arbejde eller uddannelsesinstitution. Således svarer 89 %, at loven ”i meget høj grad” (56 %) eller ”i høj grad” (33 %) bliver overholdt. Kun 2 % svarer, at loven ”i mindre grad” bliver overholdt, mens 1 % svarer, at loven ”slet ikke” bliver overholdt. Der er flere private end offentlige virksomheder, hvor loven kun ”i mindre grad” eller ”slet ikke” bliver overholdt (2).

4.2.4 Overholder de adspurgte selv loven

I internetundersøgelsen fra 2009 angav de fleste rygere, at de overholder loven, 2/3 (65 %) ”altid” og 30 % ”for det meste”. Ganske få svarer ”en gang imellem” (2 %), ”sjældent” (1 %) eller ”aldrig” (1 %) (2).

Andelen, der svarer, at de altid overholder loven, er lavere for respondenter under 30 år end for respondenter på 30 år og derover. Blandt rygerne under 30 år svarer kun halvdelen (50 %), at de ”altid” overholder loven mod 68 % for dem over 30 år. Omvendt svarer flere respondenter under 30 år (38 %) end på 30 år og derover (29 %), at de ”for det meste” overholder loven (2).

4.2.5 Myndighedernes kontrol af lovens overholdelse

4.2.5.1 Arbejdstilsynets registreringer

Arbejdstilsynet fører tilsyn med loven om røgfri miljøer inden for arbejdsmiljølovgivningens anvendelsesområde i forbindelse med Arbejdstilsynets øvrige og almindelige kontrol på arbejdspladser, hvor der er ansatte.

Arbejdstilsynet har i perioden 1. januar 2008 til 1. april 2009 besøgt næsten 58.000 virksomheder og afgivet i alt 861 *strakspåbud*² om at overholde reglerne om rygning, svarende til, at der på 1-2 % af de besøgte virksomheder har været konstateret overtrædelser af reglerne om rygning (der kan være givet flere påbud til samme virksomhed).

Der er givet flest *strakspåbud* i første kvartal 2008. Branchegruppen ’restauranter og barer’ skiller sig ud, idet antallet af påbud her svarer til omkring 12 % af antallet af besøgte virksomheder (igen kan der være givet flere påbud til samme virksomhed).

² Et *strakspåbud* indebærer, at virksomheden straks skal sørge for, at rygning ophører på steder, hvor det efter loven ikke er tilladt at ryge.

Fra 1. januar 2008 til 1. april 2009 har Arbejdstilsynet i alt givet 3179 *påbud med frist*³, fordi virksomheden manglede eller havde en mangelfuld rygepolitik. Med det forbehold, at enkelte virksomheder kan have fået mere end et påbud, svarer det til, at der på 5-6 % af de besøgte virksomheder har været konstateret manglende eller en mangelfuld rygepolitik.

Det skønnes, at et relativt stort antal af de virksomheder, der får *strakspåbud* om rygning, også får påbud om en mangelfuld eller manglende rygepolitik. Omvendt gælder for over halvdelen af de virksomheder, der har fået påbud om rygepolitik, at de ikke har en rygepolitik, som er skriftlig, tilgængelig for alle og i øvrigt lever op til lovens krav, uanset (eller måske fordi) der ikke ryges.

Også antallet af påbud om rygepolitik var størst i første kvartal 2008 og har herefter været faldende, omend der ses en stigning i første kvartal 2009.

Arbejdstilsynet skønner, at en meget høj andel af de afgivne *strakspåbud* og *påbud med frist* er efterkommet. Det gælder samtlige brancher. Såfremt Arbejdstilsynet under et kontrolbesøg konstaterer, at et *strakspåbud* eller *påbud med frist* ikke er efterkommet, indstilles til politiet, at der rejses retlig tiltale med henblik på bøde. Langt de fleste af de steder, der er indstillet til retlig tiltale, er værtshuse (8).

4.2.5.2 Politiets registreringer

Rigsadvokaten har via Justitsministeriet oplyst, at der i perioden fra 15. august 2007 til 1. maj 2009 har været registreret 25 sager om overtrædelse af loven, hvoraf otte sager har medført bøde, syv sager er afsluttet uden sigtelse og de resterende er fortsat under behandling.

4.2.5.3 Søfartsstyrelsens registreringer

Syn på skibe foretages dels af Søfartsstyrelsen og dels af klassifikationselskaber (internationale, private virksomheder, som foretager kontrol af skibe på flagstatens vegne). Kontrol af overholdelsen af loven om røgfri miljøer er et af de elementer, som klassifikationselskaberne som en del af visse skibes sikkerhedsstyringssystem (det såkaldte ISM-system (ISM = International Safety Management Code - den internationale kode for sikker skibsdrift)) kan kontrollere på Søfartsstyrelsens vegne.

Søfartsstyrelsen er ikke bekendt med, i hvilket omfang klassifikationselskaberne har konstateret manglende overholdelse af lov om røgfri miljøer. For så vidt angår Søfartsstyrelsens egen tilsynsvirksomhed i perioden fra 15. august 2007 til 1. maj 2009 er følgende oplyst:

- Der er siden lovens ikrafttræden konstateret 109 fejl og mangler vedrørende loven om røgfri miljøer.
- 106 af de 109 fejl omhandlede manglende skriftlig rygepolitik. Skibene har i disse tilfælde fået et skriftligt påbud om at udarbejde en skriftlig rygepolitik i henhold til lovens bestemmelser. Efterfølgende skal skibets reder melde tilbage

³ Et påbud med frist indebærer, at virksomheden inden en vis frist (typisk 3 måneder) skal udarbejde en skriftlig rygepolitik, som er tilgængelig for alle og i øvrigt lever op til lovens krav.

til Søfartsstyrelsen, at de konstaterede fejl er afhjulpet inden for en given tidsfrist.

- 3 af de 109 fejl omhandlede henvendelser fra besætningsmedlemmer, som følte sig generet af passagerernes røg. Rederierne har i disse tilfælde fået et påbud om at ændre forholdene for besætningen, således at de ikke bliver generet af passagerernes røg.

Der er herudover i forbindelse med syn i enkelte tilfælde mundtligt blevet påtalt af de synende inspektører, at bestemmelserne i loven om røgfri miljøer skal overholdes. Dette er sket, når der enkelte gange er konstateret overtrædelser. Disse påtaler er dog ikke registreret i Søfartsstyrelsens journalsystem.

Søfartsstyrelsen har endvidere modtaget 11 forespørgsler vedrørende bestemmelserne i loven om røgfri miljøer. Det generelle svar i disse sager har været, at rygning som udgangspunkt er forbudt, men at det kan tillades, under forudsætning af at betingelserne i loven overholdes.

4.2.5.4 Statens Luftfartsvæsens registreringer

For perioden fra 15. august 2007 til 1. maj 2009 har Statens Luftfartsvæsen oplyst, at de har oplevet et enkelt tilfælde af overtrædelse i én lufthavn. Arbejdstilsynet var på uanmeldt besøg, og i den forbindelse opdagede de en medarbejder, der røg i et røgfrit område.

Dette gav anledning til et *straks påbud*, som blev efterkommet ved, at den ansatte medarbejder fik en mundtlig irettesættelse samme dag, og dernæst blev der sendt en e-mail til samtlige ansatte i lufthavnen med indskærpelse af rygepolitikens overholdelse.

4.2.5.5 Energistyrelsens registreringer

Energistyrelsen har oplyst, at der ikke har været nogen sager om overtrædelse af lov om røgfri miljøer på offshoreanlæg i perioden fra 15. august 2007 til 1. maj 2009.

4.2.5.6 Holdninger til myndighedernes kontrol af lovens overholdelse

En telefonundersøgelse blandt 203 ansatte i serveringsbranchen fra april 2009 viser, at blandt de respondenter, der angiver, at de har kendskab til loven, mener kun 6 %, at myndighederne ”i meget høj grad” eller ”i høj grad” kontrollerer om loven om røgfri miljøer bliver overholdt. I alt 30 % mener, at myndighederne ”i nogen grad” (7 %) eller ”i mindre grad” (23 %) kontrollerer, om loven bliver overholdt. Halvdelen af respondenterne mener ”slet ikke”, at myndighederne kontrollerer, om loven bliver overholdt (6).

I 15 interviews med værtshusejere, caféejere og restauratører i 2009 angiver flere respondenter tilsvarende en undren over Arbejdstilsynets manglende kontrolbesøg, både på deres egne og andre serveringssteder (5).

4.3 Udbredelsen af undtagelserne i loven

4.3.1 Udbredelse af undtagelser

Det er i henhold til loven tilladt på serveringssteder, arbejdspladser og uddannelsesinstitutioner at indrette rygerum eller rygekabiner, således at der kan ryges indendørs. I en undersøgelse fra 2009 er der foretaget observationer på 109 serveringssteder. Heraf var 37 restauranter og på tre af disse var der indrettet rygekabiner og ingen af stederne rygerum. Af de 109 serveringssteder var der 32 caféer, hvor én havde rygekabine og én havde rygerum. Blandt 39 værtshuse havde fire rygerum og ét havde rygekabine. Disse fem var alle værtshuse over 40 m², hvor der ikke blev serveret mad (7).

Blandt de værtshuse, hvor der ifølge loven gerne måtte ryges, det vil sige værtshuse under 40 m², uden madserving, blev det observeret, at der blev røget på 17 af de 18, der var med i undersøgelsen (7).

Angående undtagelsen om rygning i rygerum og enkeltmandskontorer på arbejdspladser og uddannelsesinstitutioner viser en undersøgelse fra 2008, at der var rygerum på 16 % af de adspurgtes arbejdspladser eller uddannelsesinstitutioner, og for 3 % måtte der ryges i visse lokaler eksempelvis enkeltmandskontorer. En undersøgelse fra 2009 viser, at det for 13 % af de adspurgte er tilladt at ryge i rygerum og for 3 % tilladt i visse lokaler (2,10).

4.3.2 Arbejdstilsynets registreringer vedrørende lovens undtagelser

I forbindelse med tilsynsopgaven har Arbejdstilsynet modtaget en række spørgsmål fra ansatte, arbejdsgivere, borgere og medier om forståelse af lovens bestemmelser, ligesom tilsynsførende har noteret en række situationer, hvor der er opstået behov for afklaring af, hvorledes lovens bestemmelser skulle udmøntes. Arbejdstilsynet har i disse tilfælde anmodet Ministeriet for Sundhed og Forebyggelse om afklaring heraf. Der har endvidere været behov for at afklare en række tilsynsmæssige spørgsmål i lyset af Arbejdstilsynets sædvanlige tilsynspraksis (8).

I det følgende opsummeres de væsentligste af disse spørgsmål samt Arbejdstilsynets kommentarer. De oftest stillede spørgsmål og svarene herpå er i øvrigt gengivet på Arbejdstilsynets hjemmeside www.at.dk.

4.3.2.1 Rygerum

Arbejdstilsynet har i forbindelse med tilsyn med loven jævnligt mødt spørgsmål om kravene til rygerum, herunder indretning og størrelse, samt hvorvidt rygerum tillige må anvendes til andre formål end rygning.

4.3.2.2 Rygekabiner

Arbejdstilsynet møder jævnligt spørgsmål om kravene til rygekabiner og deres udformning/opstilling, samt hvorvidt der er krav til rygekabiners effektivitet. Hertil kommer spørgsmål om andre indretninger, som på lignende vis er beregnet på at eliminere røggener, eksempelvis rygeborde.

4.3.2.3 Arbejdslokaliteter, der tjener som arbejdsplads for én person ad gangen

Arbejdstilsynet har i visse situationer foretaget en konkret vurdering af, hvornår et rum benyttes af én person ad gangen og dermed er omfattet af undtagelsesbestemmelsen, samt hvilke krav, der kan stilles til udluftning og rengøring inden næste person skal benytte rummet som arbejdsplads.

4.3.2.4 Rygepolitik

Ifølge lovens § 5 skal den enkelte arbejdsgiver udarbejde en skriftlig rygepolitik. I nogle tilfælde har Arbejdstilsynet ført kontrol med loven på arbejdspladser, hvor ingen af de ansatte røg, og hvor man ikke var opmærksom på behovet for en skriftlig rygepolitik.

4.3.2.5 Særlige arbejdspladser

På sygehuse med afdelinger for psykiatriske patienter, som er indlagt over længere tid, har der overfor de tilsynsførende været rejst spørgsmål om disse patienters adgang til at ryge, ligesom der har været anledning til i praksis at overveje håndtering af eventuelle negative konsekvenser for de ansatte af et rygeforbud, i form af aggressiv adfærd, trusler med videre. Hvad angår plejehjem er der ofte behov for at finde praktisk anvendelige løsninger i de situationer, hvor ældre beboere, som er demente eller af andre grunde har behov for opsyn, har ønske om at ryge. Vedrørende botilbud er spørgsmål om rygning på fællesarealer rejst på steder, hvor beboerne selv betaler en del af huslejen, og der derfor er opstået tvivl om, hvorvidt der er tale om et botilbud eller et privat hjem. På enkelte væresteder har Arbejdstilsynet foretaget konkrete vurderinger af, hvornår der er tale om ét eller flere opholdsrum og i den forbindelse, hvilke rum der udgør 'opholdsrum'.

4.3.2.6 Serveringssteder

En stor del af de spørgsmål, som har været rejst vedrørende lovens anvendelse og en stor del af den opmærksomhed, der har været rettet mod Arbejdstilsynets kontrol med loven, har relateret sig til lovens §§ 21-22 om serveringssteder. Ifølge § 22 er det muligt at tillade rygning på serveringssteder med et serveringsareal på under 40 m², hvor der ikke serveres egentlig mad. Afklaring af serveringsarealets størrelse er således afgørende for, om der må ryges indendørs. Følgelig har der i praksis været stillet en række spørgsmål om, hvilke dele af det indendørs lokale, der hører med til serveringsarealet, ligesom en række restauratører har rettet henvendelse vedrørende eventuelle ombygninger, indretning af rygerum, opstilling af rygekabiner med videre. Det er samtidig forekommet, at tilsynsbesøg på nogle serveringssteder i højere grad end vanligt kan være vanskelige at gennemføre på grund af indblanding fra serveringsstedets gæster.

4.3.2.7 Dispensation ved kunstnerisk udfoldelse

Arbejdstilsynet har modtaget en række forespørgsler om dispensation fra rygeforbud i forbindelse med kunstnerisk udfoldelse, hvor risikoen for passiv rygning er begrænset. Det kan dreje sig om skuespil, hvor rygning indgår i stykket, eller koncerter, hvor en eller flere musikere ønsker at ryge på scenen. Arbejdstilsynet har i disse tilfælde henvist til Ministeriet for Sundhed og Forebyggelse.

5 Lovens betydning for borgernes udsættelse for røg

5.1 Udbredelsen af røgfri miljøer

Der er sket en stigning i antallet af arbejdspladser og uddannelsesinstitutioner med lokale regler for rygning, tabel 7. Stigningen er sket jævnt fra 2004 til 2008, således at der i 2008 kun var 7 % af borgerne i undersøgelsen, der svarede, at der ikke var regler (2,10). I 2009 er der regler næsten alle stederne.

Tabel 7. Regler for rygning på arbejdspladser og uddannelsesinstitutioner, 2004-2009

	2004	2005	2006	Lov	2007	2008	2009
Total forbud indendørs†	26 %	35 %	48 %		67 %	69 %	79 %
Rygning kun tilladt i specielle rygerum/visse lokaler	41 %	35 %	28 %		18 %	19 %	16 %
Rygning tilladt i de fleste rum eller overalt	1 %	3 %	2 %		0 %	1 %	3 %
Andre regler	1 %	1 %	1 %		1 %	1 %	1 %
Ingen regler	29 %	24 %	19 %		12 %	7 %	- *
Ved ikke om der er regler eller hvad reglerne er	1 %	1 %	1 %		2 %	3 %	1 %
Samlet antal adspurgte	3204	3274	3212		1793	3247	1556

†Omfatter regler med forbud indendørs, på matriklen og i arbejds-/undervisningstiden

* Ikke opgjort

Der er ligeledes sket en ændring i de lokale regler for, hvor folk må ryge på deres arbejdsplads og uddannelsesinstitution. Fra 2004 til 2009 er der i stigende grad kommet lokale regler om totalt rygeforbud indendørs, fra 26 % til 79 %. Stigningen er ekstra stor i året efter lovens ikrafttræden, hvor der skete en stigning fra 48 % i 2006 til 67 % sidst i 2007. Enkelte af de steder, hvor det er forbudt at ryge indendørs, er der yderligere regler om, at der enten ikke måtte ryges på matriklen eller i arbejds- eller undervisningstiden. Det er i samme periode blevet mindre udbredt, at der må ryges specielle steder som i rygerum og enkeltmandskontorer samt overalt på arbejdspladsen eller uddannelsesinstitutionen. Ifølge loven er det forbudt at ryge indendørs på arbejdspladser og uddannelsesinstitutioner med mindre det er rygerum, rygekabiner eller enkeltmandskontorer, men der er fortsat efter lovens ikrafttræden respondenter, der svarer, at det er tilladt at ryge i de fleste rum eller overalt på deres arbejdsplads eller uddannelsesinstitution, selvom det er i modstrid med loven (2,10).

En undersøgelse fra 2009 viser, at markant flere offentlige virksomheder (20 %) end private virksomheder (7 %) har totalforbud mod rygning på virksomhedens matrikel (både indendørs og udendørs). Omvendt er der markant flere private virksomheder (18 %) end offentlige virksomheder (9 %), hvor rygning er tilladt i specielle rygerum eller rygekabiner. I enkelte private virksomheder (6 %) er det i 2009 ifølge respondenterne tilladt at ryge i de fleste lokaler eller overalt, selvom det er i modstrid med loven. I stort set ingen af de offentlige virksomheder eller uddannelsesinstitutioner er dette tilladt (2).

Det er i 2009 først og fremmest ansatte i selvstændigt erhverv, der svarer, at rygning i modstrid med loven er tilladt i de fleste lokaler eller overalt på deres arbejdsplads. Hertil kommer en lille andel faglærte og ufaglærte arbejdere, der svarer det samme. For funktionærer og studerende/elever er der stort set ingen, der svarer, at rygning er tilladt i de fleste lokaler eller overalt på deres arbejdsplads eller uddannelsesinstitution (2).

5.2 Udsættelse for passiv rygning

5.2.1 Passiv rygning på arbejdsplads eller uddannelsesinstitution

Der er sket et fald i befolkningens daglige udsættelse for passiv rygning på deres arbejdsplads eller uddannelsesinstitution (tabel 8). Der var ingen forskel mellem 2004 og 2005, mens der fandt et større fald sted mellem 2005 og 2006 og igen til 2007. Tal fra to andre undersøgelser viser, at der er sket et mindre fald fra 2007 til 2009. Tallene før og efter 2007 skal dog sammenlignes med varsomhed, idet undersøgelsesmetoderne har været forskellige⁴ (2,10).

Tabel 8. Borgernes udsættelse daglig for passiv rygning på arbejdspladser og uddannelsesinstitutioner

	2004	2005	2006	Lov 2007	2008	2009
Ja, udsættes dagligt for passiv rygning						
Telefonundersøgelse	27 %	27 %	21 %	14 %		
Internetundersøgelse				7 %	6 %	5 %
Nej, næsten ikke eller slet ikke						
Telefonundersøgelse	71 %	73 %	79 %	85 %		
Internetundersøgelse				92 %	92 %	94 %
Antal adspurgte		4620	4517	2505/4627	4523	1556

⁴ Indtil 2007 blev der anvendt én enkelt metode i 'Monitorering af danskernes rygevaner'. I 2007 anvendtes både den tidligere og en ny metode og i 2008 kun den nye. Tallene fra 2009 er fra 'Megafons internetundersøgelse blandt borgere 2009'.

En undersøgelse fra 2009 viser, at blandt de, der udsættes for passiv rygning på deres arbejdsplads eller uddannelsesinstitution, bliver lidt over halvdelen det, fordi de selv vælger at opholde sig på steder, hvor der ryges. Blandt ikke-rygerne er der dog kun 38 %, som angiver, at de har mulighed for helt at undgå den passive rygning, hvis de ønsker det (2).

Personer, der selv ryger, bliver i 2009 i højere grad udsat for andres passive rygning. Personer ansat i private virksomheder (6 %) eller som er på en uddannelsesinstitution (8 %) bliver i lidt højere grad end respondenter ansat i offentlig virksomhed (4 %) udsat for passiv rygning en del eller hele dagen. Faglærte (13 %) og ufaglærte (8 %) arbejdere samt personer i selvstændigt erhverv (16 %) bliver udsat for passiv rygning i markant højere grad en del eller hele dagen. Til sammenligning er andelen kun 2 % blandt funktionærer og tjenestemænd (2).

5.2.2 Passiv rygning i det offentlige rum og på serveringssteder

Der er fra 2006 til 2007 sket et markant fald i udsættelsen for passiv rygning på værtshuse, restauranter og caféer, mens reduktionen i indkøbscentre, tog og hospitaler var størst mellem 2005 og 2006⁵ (tabel 9). Også med de nye undersøgelsesmetoder fra 2007 og frem ses et fortsat fald i udsættelsen for passiv rygning disse steder. Der er dog fortsat folk, der bliver udsat for passiv rygning alle stederne, og på værtshuse og barer bliver næsten halvdelen stadig udsat for passiv rygning. Her er der dog ikke skelnet mellem værtshusenes størrelse, og dermed om rygning ifølge loven er tilladt (2,10).

⁵ Ligesom ved passiv rygning på arbejdspladser og uddannelsesinstitutioner er der sket ændringer i undersøgelsesmetoden.

Tabel 9. Udsættelse for passiv rygning

	2005	2006	Lov 2007	2008	2009
Værtshus/ bar					
Telefonundersøgelse	71 %	74 %	54 %		
Internetundersøgelse			58 %	45 %	48 %
Café					
Telefonundersøgelse	69 %	64 %	30 %		
Internetundersøgelse			33 %	16 %	10 %
Restaurant					
Telefonundersøgelse	76 %	61 %	24 %		
Internetundersøgelse			25 %	10 %	5 %
Indkøbscenter					
Telefonundersøgelse	33 %	17 %	15 %		
Internetundersøgelse			18 %	13 %	10 %
Tog					
Telefonundersøgelse	32 %	16 %	11 %		
Internetundersøgelse			8 %	5 %	6 %
Hospital					
Telefonundersøgelse	23 %	9 %	8 %		
Internetundersøgelse			5 %	4 %	5 %
Antal adspurgte	4620	4517	2505/4627	4523	1556

Internetundersøgelsen fra 2009 viser endvidere, at næsten halvdelen af de 607 borgere, der var udsat for passiv rygning, sidst de var på værtshus, café, restaurant, sygehus, i overdækket indkøbscenter eller tog svarer, at det kun "sjældent" eller "aldrig" var, fordi de selv valgte at opholde sig steder, hvor der ryges (2).

5.2.3 Ansatte i serveringsbranchen

I en undersøgelse fra april 2009 blandt 203 ansatte i serveringsbranchen svarer 87 %, at de enten næsten ikke (9 %) eller slet ikke (78 %) er udsat for passiv rygning på deres arbejdsplads (6).

Alle i undersøgelsen, der arbejder på et hotel, angiver, at de "slet ikke" bliver udsat for passiv rygning, mens det for restaurant og café er henholdsvis 81 % og 83 %. I modsætning hertil er 48 % af dem, der arbejdede på et værtshus, bodega, bar eller diskotek udsat for passiv rygning på deres arbejdsplads (12 af 25 respondenter).

Af de respondenter, der helt eller delvist er udsat for passiv rygning på deres arbejdsplads, er 52 % enten "altid" (44 %) eller "for det meste" (7 %) udsat, fordi de selv vælger at opholde sig steder, hvor der ryges (kun 27 besvarelser).

Af de respondenter, der har arbejdet inden for serveringsbranchen i mindst to år, angiver syv ud af ti (69 %) i april 2009, at de enten er "mindre udsat" (14 %) eller "meget mindre udsat" (56 %) for passiv rygning på deres arbejdsplads nu end for to år siden (6).

5.2.4 Udsættelse for passiv rygning i hjemmet

Loven om røgfri miljøer regulerer ikke rygning i hjemmet. Men som det fremgår af tabel 10, er udsættelsen for passiv rygning også her blevet reduceret. Den daglige udsættelse ligger dog på samme niveau, som før loven trådte i kraft (2,10).

Tabel 10. Udsættelse for passiv rygning i hjemmet, 2006-2009

	2006	Lov 2007	2008	2009
Ja, dagligt	11 %	13 %	11 %	15 %
Ja, men ikke dagligt	30 %	19 %	17 %	6 %
I alt udsat i hjemmet	41 %	32 %	28 %	20 %
Antal adspurgte	4517	2505	4523	1556

Udsættelsen for passiv rygning i hjemmet blandt børn under 5 år er lav. Som det fremgår af tabel 11, er udsættelsen for passiv rygning aftaget. En tendens, der startede, før lovens ikrafttræden (10).

Tabel 11. Børn under 5 år, der udsættes for passiv rygning i hjemmet, 2006-2008

	2006	Lov 2007	2008
Ja, dagligt	6 %	5 %	4 %
Ja, men ikke dagligt	17 %	11 %	6 %
Ikke udsat	78 %	83 %	92 %
Antal adspurgte	608	313	201

Andelen af hjem med regler, der ikke tillader rygning, steg fra en fjerdedel til en tredjedel i perioden 2005 – 2008 (tabel 12) (10).

Tabel 12. Regler for rygning i hjemmet, 2004-2008

	2004	2005	2006	Lov 2007	2008
Ingen rygning i hjemmet overhovedet	23 %	23 %	30 %	32 %	36 %
Der må kun ryges i visse rum/tidsp.	14 %	12 %	13 %	12 %	12 %
Der må ryges overalt	2 %	3 %	3 %	1 %	1 %
Andre regler	-	-	-	5 %	5 %
Ingen regler	61 %	61 %	54 %	50 %	47 %
Antal adspurgte	-	4620	4517	2505	4523

5.2.5 Unge og passiv rygning

Fra 2002 til 2008 er der sket en reduktion i andelen af 16-20årige, der udsættes for passiv rygning i skoler, idrætsklubber, sportshaller og i hjemmet (12). Udgangspunktet var i 2002, at mellem 20 % og 47 % af de unge disse steder var udsat for passiv rygning afhængig af køn og sted. Trods et fald alle stederne var der dog i 2008 fortsat en stor andel, der beskrev, at de blev udsat for passiv rygning. I 2008 var henholdsvis 35 % og 41 % af drenge og piger udsat for passiv rygning i skolen eller på uddannelsesinstitutionen. I hjemmet var andelen på 22 % og 25 %, mens andelen i idrætsklubber og sportshaller var helt nede på 6 % og 4 %.

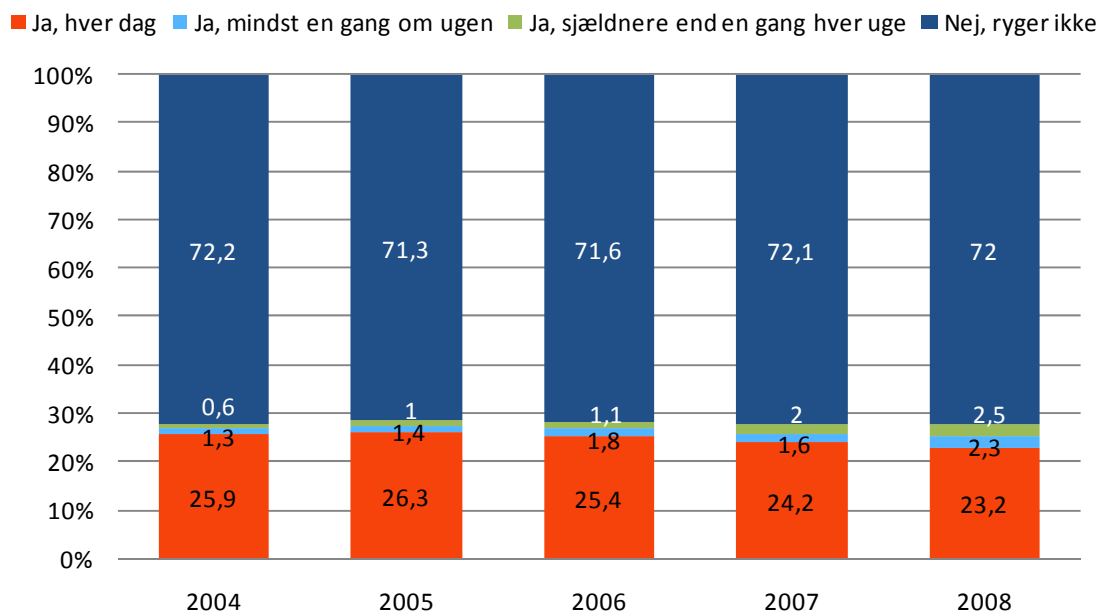
Tallene fra 2008 er ikke direkte sammenlignelige med tallene fra de øvrige år på grund af metodeskifte i dataindsamlingen. Det er således ikke direkte muligt at vurdere, hvorvidt loven kan have påvirket de unges udsættelse for passiv rygning.

6 Lovens betydning for rygning

6.1 Rygeprævalens

Der er ikke sket ændringer i andelen af ikke-rygere fra 2004 til 2009 og således heller ikke mellem 2006 og 2007 i forbindelse med lovens ikrafttræden (2,10). Der er dog en tendens til en forskydning i gruppen af rygere, således at der synes at blive lidt færre dagligrygere og til gengæld lidt flere lejlighedsvis rygere. Fra 2004 til 2005 var andelen af dagligrygere og lejlighedsvis rygere uændret, mens der fra 2006 og frem sker en forskydning på omkring et procentpoint årligt mellem grupperne dagligrygere og lejlighedsvis rygere.

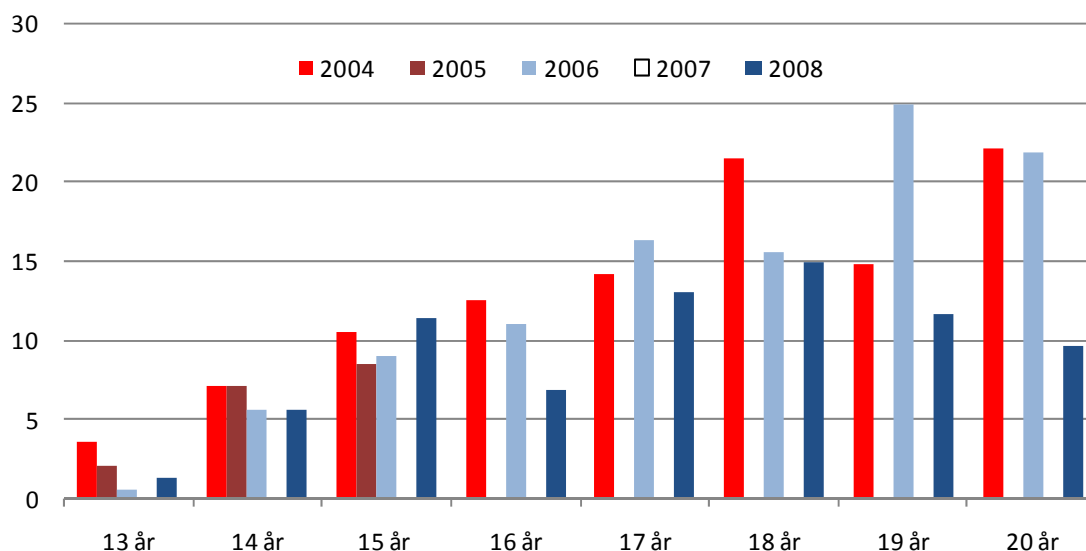
Figur 1. Rygeprævalens blandt personer på 15 år og derover



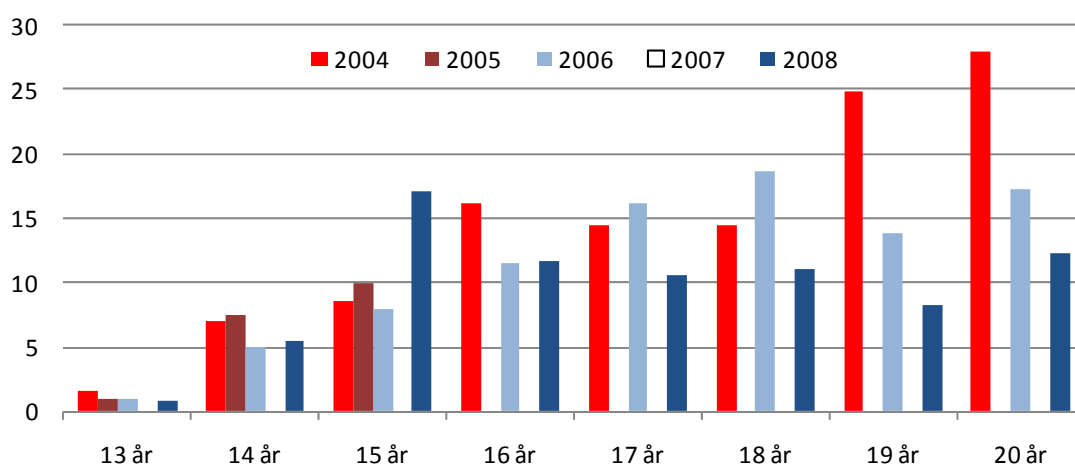
	2004	2005	2006	2007	2008
Antal adspurgte	4446	4504	4377	2505	4523

Der er ingen klare tendenser i forhold til daglig rygning blandt børn og unge fra 2004 til 2008, og både mellem årene og de forskellige aldersgrupper var der store variationer (figur 2 og 3). Blandt de 16-20årige var der færrest rygere i 2008, mens der blandt de 13-15årige ses en mindre stigning i 2008. For nogle grupper er det største fald sket mellem 2006 og 2008, mens der i andre grupper har været en tendens til et fald tidligere. Der foreligger ikke tal for 2007 og dette sammenholdt med den større usikkerhed på tallene, når der måles på etårs aldersgrupper, gør det vanskeligt at vurdere, om loven har haft en effekt (11,12).

Figur 2. Dagligrygere i procent blandt 13 -20-årige drenge



Figur 3. Dagligrygere i procent blandt 13 -20-årige piger



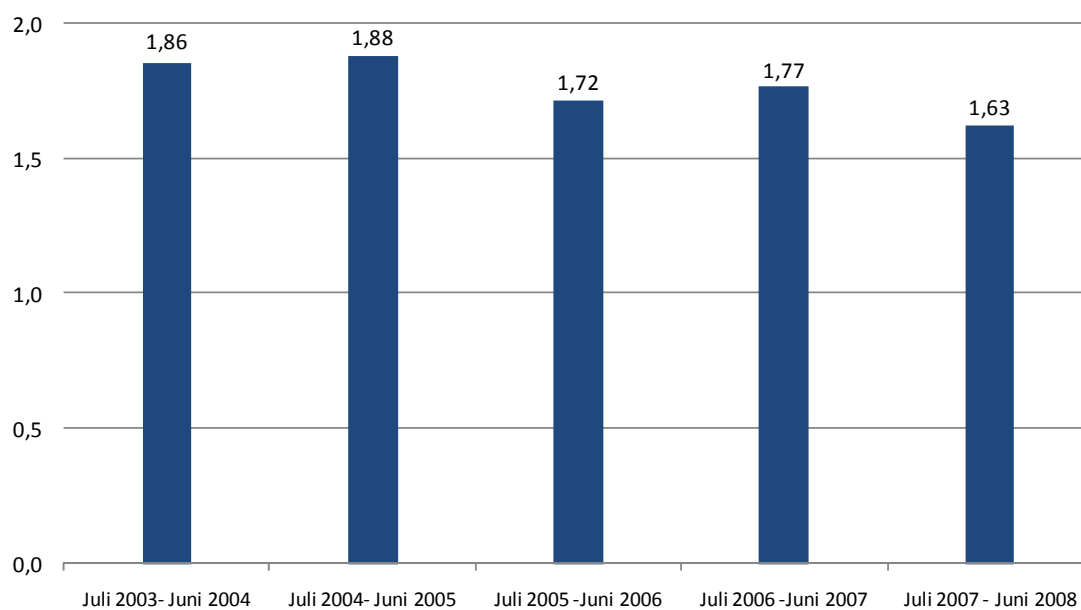
I de senere år har der desuden været flere lovændringer i forhold til rygning blandt børn og unge. I 2001 kom der forbud mod rygning for elever i blandt andet folkeskolen. I 2004 blev det forbudt at sælge tobak til personer under 16 år, og i 2008 blev aldersgrænsen hævet til 18 år. Alle disse lovændringer har sandsynligvis påvirket rygeadfærden blandt børn og unge, både de der på nuværende tidspunkt er 13-15 år, og de der på nuværende tidspunkt er 16-20 år, men som ved de tidligere lovændringer gik i folkeskolen.

6.2 Tobaksforbrug

I forhold til salg af røgtobak (målt i kilo tobak per person på 15 år og derover) ses et fald fra 1,86 kilo i perioden juli 2003/juni 2004 til 1,63 kilo i perioden juli

2007/juni 2008, figur 4. Der har i perioden været udsving i salget af tobak, således at der ses et fald i nogle perioder og en stigning i andre. Selvom der er sket et fald i salget af tobak efter lovens ikrafttræden, tyder det derfor ikke på, at denne ændring alene kan tilskrives loven (13).

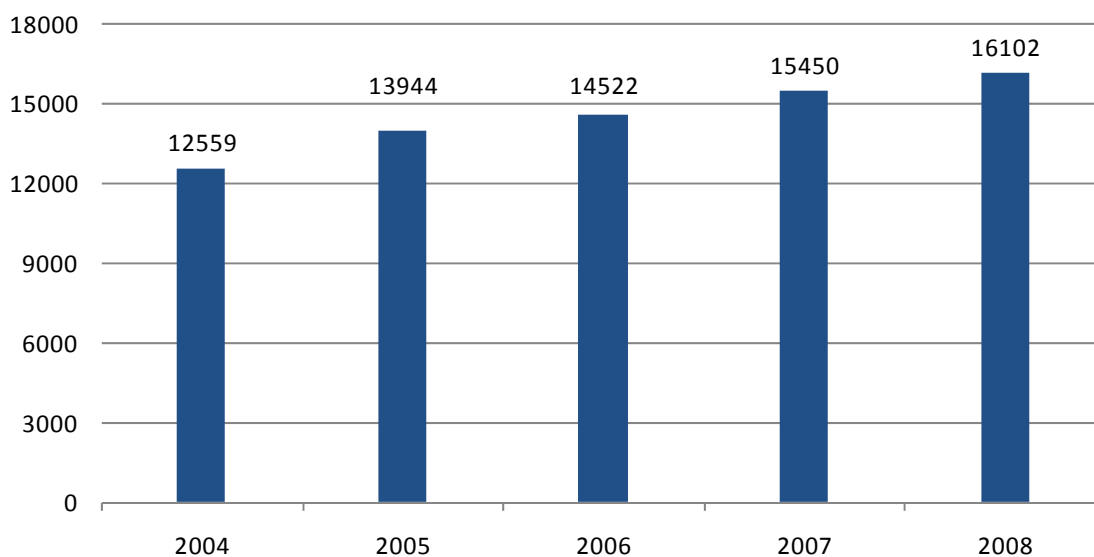
Figur 4. Kilo tobak per person på 15 år og derover



6.3 Udvikling i brugen af farmakologiske rygeafvænningsprodukter

Der er sket en stigning i brugen af rygeafvænningsprodukterne Zyban, Nikotin og Champix fra 12,6 millioner Definerede Døgn Doser (DDD) i 2004 til 16,1 i 2008, figur 5 (14). Definerede døgn doser svarer til en gennemsnitlig døgndosis for en voksen person af en bestemt type medicin. Udviklingen i forbruget har været jævnt stigende fra 2004 og frem, og det tyder således ikke på, at loven i sig selv har påvirket brugen af rygeafvænningsprodukter.

Figur 5. Samlet forbrug af rygeafvænningsprodukter (Zyban, nikotin, champix) pr 1.000 ddd



7 Sundhedsmæssige og økonomiske effekter af loven

7.1 Forebyggelse af sundhedsskadelige følger af passiv rygning

Det er nu næsten to år siden, at Danmark indførte loven om røgfri miljøer. Derfor har Danmark nu, i lighed med andre lande, haft mulighed for at undersøge, om loven har haft en effekt på indlæggelseshyppigheden for blodprop i hjertet (AMI).

Flere studier har vist, at indførelse af rygeforbud har reduceret risikoen for indlæggelser med blodprop i hjertet. I bilag 2 er en række af disse studier kort omtalt.

I den danske undersøgelse er foretaget en sammenligning mellem udviklingen i indlæggelseshyppighederne for blodprop i hjertet i en periode på fem år før lovens ikrafttræden og en periode på 18 måneder efter lovens ikrafttræden (15). Hypotesen er, at der sker en ændring i hyppigheden efter lovens ikrafttræden. Endvidere ville man forvente, at en eventuel effekt var større blandt yngre end blandt ældre.

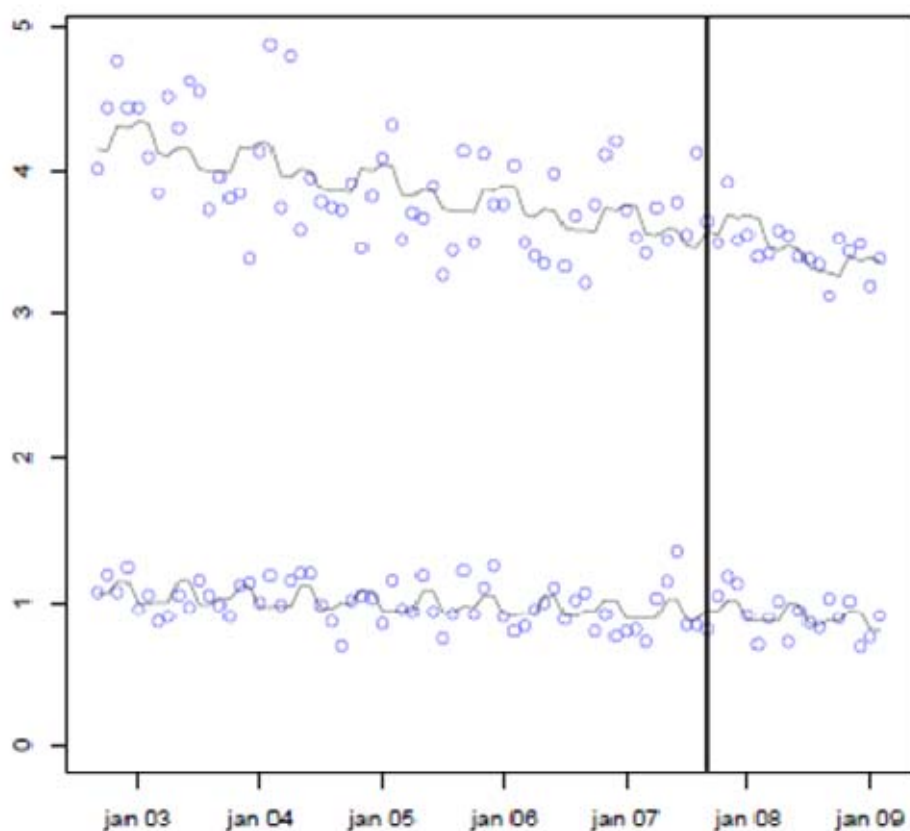
Analyserne er lavet på personer mellem 35 og 84 år opdelt i analyser for mænd 35-64, mænd 65-84, kvinder 35-64 og kvinder 65-84. Inden for de to aldersgrupper er der yderligere justeret i grupperne 35-49, 50-64, 65-74 og 75-84. Kalendermåned er opdelt i intervaller af to måneder. I modellen justeres for alder, måneder og en faktor til beskrivelse af tidstrenden.

Oplysninger om indlæggelser stammer fra Landspatientregisteret.

I ingen af de fire analyser, mænd og kvinder i to aldersgrupper, fandtes en effekt af loven. Der kunne ikke påvise nogen forskel i indlæggelseshyppigheden efter lovens ikrafttræden. Den forventede større effekt blandt yngre end blandt ældre kunne således heller ikke genfindes.

Figur 6 viser resultatet for den ene af de fire analyser (mænd, 35-64 år). Af figuren fremgår, at der er en tendens til faldende hyppighed med tiden, at der er sæsonudsving og at der ikke er nogen synlig effekt af lovens ikrafttræden. Mønsteret for de tre øvrige analyser er det samme.

Figur 6. Den observerede og den forventede månedlige rate (logaritmisk skala) af blodprop i hjertet i to aldersgrupper, 35-49 (nederst) og 50-64 (øverst). Mænd, 2003-2009.



At der ikke var nogen synlig effekt af loven på indlæggeshyppigheden for blodprop i hjertet er måske ikke så overraskende. Sammenlignet med mange andre lande blev loven om røgfri miljøer indført relativt sent i Danmark og der har været undtagelser til loven. Dertil kommer, at der i Danmark gennem de senere år har været en udvikling i gang, hvor der ryges mindre, og udsættelsen for passiv rygning er blevet mindre.

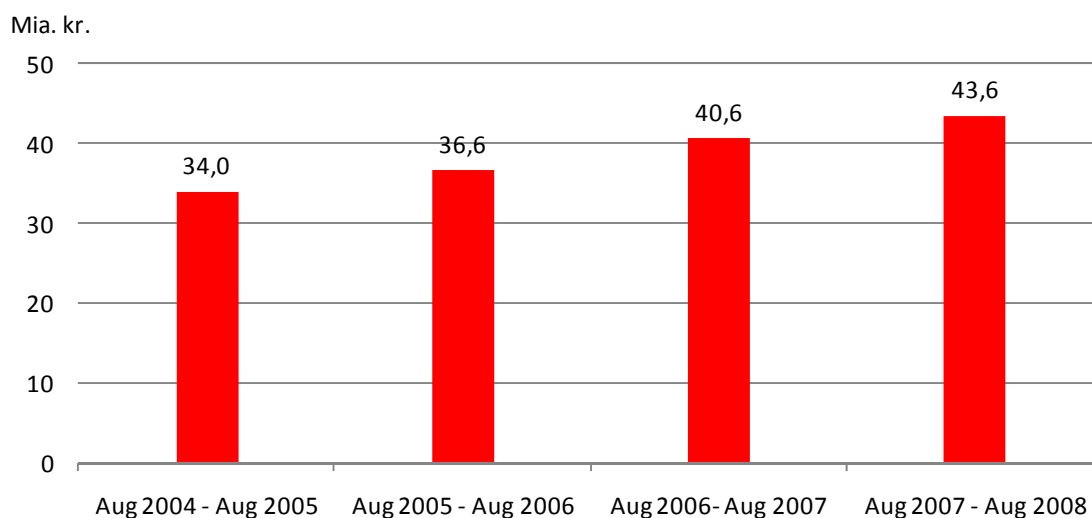
Der er flere styrker ved det danske studie. For det første har Danmark et godt landsdækkende register over alle indlæggelser for blodprop i hjertet. For det andet har der i den betragtede periode ikke været nogen væsentlige ændringer i diagnostisk adfærd eller ændringer i den forebyggende behandling, og dette gør resultaterne lettere at tolke.

Det er en svaghed ved den danske undersøgelse, at der ikke er nogen kontrolgruppe. Men da loven gjaldt hele Danmark og blev indført på samme tid i hele landet, har det ikke været muligt. I stedet for valgtes at sammenligne perioden før og efter lovens ikrafttræden (15).

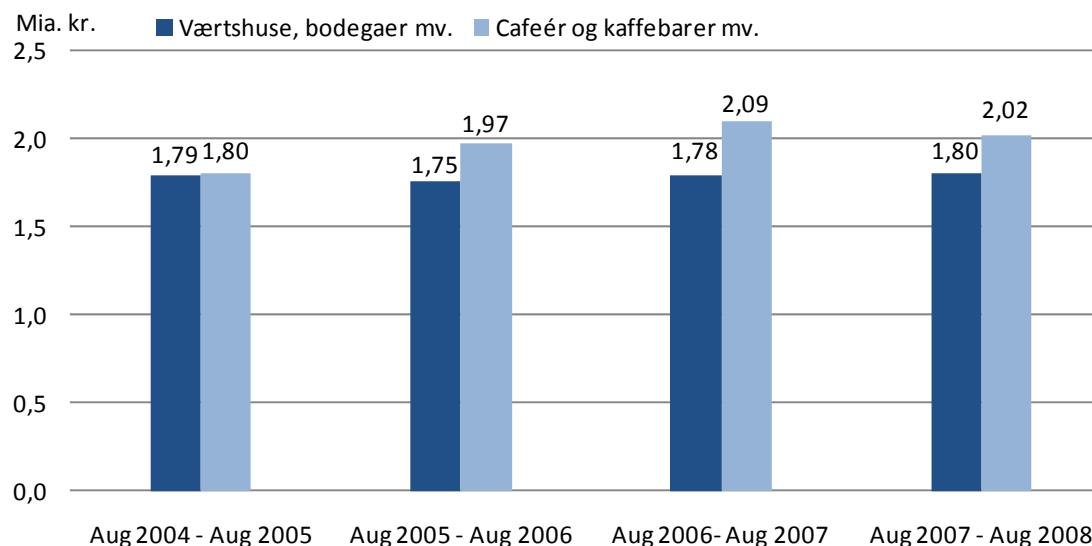
7.2 Udviklingen i økonomiske nøgletal for serveringsbranchen

Opgjort på årsbasis fra august til august er der fra 2004 til 2008 sket en stigning i omsætningen i restaurant- og værtshusbranchen, figur 7 og 8. I cafébranchen skete der ligeledes en stigning fra august 2004 til august 2007, men efter lovens indførelse er der her sket et mindre fald på 4 % svarende til 75 mio. kroner (figur 8)(16).

Figur 7. Omsætning i restauranter, 2004-2008



Figur 8. Omsætning på værtshuse og caféer mv.



Af en kvalitativ undersøgelse blandt 15 værtshusejere, caféejere og restauratører fra 2009 fremgår, at ingen har oplevet en betydelig ændring i deres omsætning og

indtjening efter lovens ikrafttræden. Dette gælder både for de serveringssteder, hvor der ikke må ryges og dem, hvor der stadig må ryges (5).

7.3 Opnåede effekter i andre lande, der har indført love om røgfri miljøer

Der er fra 2002 til 2005 indført love om røgfri miljøer i flere lande i Europa og i flere stater i USA. Lovene indfører generelt rygeforbud på offentlige steder, restauranter og arbejdspladser og i de fleste lande også på barer.

I flere af disse lande er der foretaget studier af effekten af sådanne love (tabel 13). En kort beskrivelse af studierne foreligger i bilag 2. I de studier, der har været til rådighed for denne evaluering, og som måler på blodpropper i hjertet (AMI), findes der en effekt herpå i forbindelse med lovene. Reduktionen varierer dog meget undersøgelserne imellem. Studierne viser et fald varierende fra 8 % til 71 %. I Helena (Montana, USA) og Monroe County (Indiana, USA), hvor der ses den største ændring, er resultaterne baseret på relativt få tilfælde. I New York, hvor der ses et fald på 8 %, er loven løbende blevet strammet fra 1995 til 2003.

I forhold til reduktionen i blodprop i hjertet er det i studierne ikke generelt undersøgt, hvorvidt der i årene inden lovenes indførelse var en eksisterende udvikling hen mod færre tilfælde. Der er dog i de flere af studierne sammenlignet med områder, som ikke har indført loven, hvor der, i de undersøgte perioder, ikke findes det samme fald i antallet. Dette indikerer, at den fundne effekt kan tilskrives loven.

I enkelte af studierne er der desuden undersøgt andre effekter af love om røgfri miljøer. I Canada og Italien er der fundet en reduktion i rygeprævalensen, men kun i Italien er det undersøgt, om reduktionen var en del af en eksisterende udvikling. I Italien og Irland er der yderligere fundet en markant reduktion i kotininniveauet hos ansatte på serveringssteder, som viser, at de udsættes for mindre nikotin, end før lovene blev indført.

Tabel 13. Oversigt over målte effekter i lande eller stater, der har indført love om røgfri miljøer

Sted	Dato for lov	Effekt
Bowling Green - Ohio – USA (16)	Marts 2002	Reduktion i AMI på 39 % (der forekom dog udsving)
Helena - Montana – USA (17)	Juni 2002	Reduktion i AMI på 40 %
Pueblo - Colorado – USA (18)	Juli 2003	Reduktion i AMI på 27 %
Monroe County – Indiana – USA (19)	1. august 2003	Reduktion i AMI på 71 %
New York – USA (20,21)	Løbende fra 1995-2003 Sidste ændring i 2003	<ul style="list-style-type: none"> • Reduktion i AMI efter 2003 på 8 % • Forbedret luftkvalitet på serveringssteder
Skotland (22)	26. marts 2004	Mindre rygning observeret på pubber
Irland (23,24)	29. marts 2004	<ul style="list-style-type: none"> • Reduktion i kotininkoncentrationerne hos hotel- og barsansatte med 69 % • Reduktion i koncentrationen af nikotin i luften på 83 %
Saskatoon – Canada (25)	1. juli 2004	<ul style="list-style-type: none"> • Reduktion i AMI på 13 % • Reduktion i rygeprævalens
Italien (26-29)	10. januar 2005	<p>Piemonte:</p> <ul style="list-style-type: none"> • Reduktion i AMI på 11 % for folk under 60 år <p>Rom:</p> <ul style="list-style-type: none"> • Reduktion i partikeleksponering på offentlige steder • 73 % reduktion i kotininniveauet hos ansatte på offentlige steder • Reduktion i hjertesygdom hos 35-64årige på 11 % og hos 65-74årige på 8 % • Reduktion i rygeprævalens og i salget af cigaretter

8 Litteraturliste

1. Betydning af loven om røgfri miljøer, november 2007, Sundhedsstyrelsen og TNS Gallup
2. Internetundersøgelse blandt den danske befolkning, april 2009, Sundhedsstyrelsen og Megafon
3. Borgernes oplevelser af og syn på loven om røgfri miljøer, 2009, Sundhedsstyrelsen og Megafon
4. Rygeloven 2008 – Gallup
5. Undersøgelse af værtshusejere, caféejere og restauratørers holdning til loven om røgfri miljøer, april 2009, Sundhedsstyrelsen og Megafon
6. Telefonundersøgelse blandt ansatte i serveringsbranchen, april 2009, Sundhedsstyrelsen og Megafon
7. Evaluering af loven om røgfri miljøer – observationer på serveringssteder, april 2009, Sundhedsstyrelsen og Megafon
8. Arbejdstilsynets tilsyn med lov om røgfri miljøer, 2009, Arbejdstilsynet
9. Øvrigt tilsyn med lov om røgfri miljøer, 2009, Ministeriet for Sundhed og Forebyggelse.
10. Monitorering af danskernes rygevaner 2004 -2008, Sundhedsstyrelsen
11. Monitorering af unges livsstil og dagligdag (MULD) 2006 og 2008, Kræftens Bekæmpelse og Sundhedsstyrelsen
12. Skolebørnsundersøgelsen (lille MULD)
13. Data for afgiftsberigtiget salg af tobaksvarer, 2006, 2007 og 2008, Skatteministeriet
14. Lægemiddelstyrelsens opgørelser over forbrug af lægemidler 2006, 2007 og 2008
15. Impact of the Danish smoking ban on population rates on hospital admissions for acute myocardial infarction. Statens Institut for Folkesundhed 2009
16. Danmarks Statistik. Statistikbanken 2009

9 Videnskabelige artikler

17. The impact of a smoking ban on hospital admission for coronary heart disease
Sadik A. Khuder, Sheryl Milz, Timothy Jordan, James Price, Kathi Silvestri, Pam Butler
Preventive Medicine 45 (2007) 3–8
18. Reduced incidence of admission for myocardial infarction associated with public smoking ban; Richard P Sargent, Robert M Shepard and Stanton A Glantz; *BMJ* 2004;328;977-980; originally published online 5 Apr 2004
19. Reduction in the incidence of acute myocardial infarction associated with citywide smoking ordinance; Carl Bartecchi, Robert N. Alsever, Christine Nevin-Woods, William M. Thomas, Raymond O. Estacio, Becki Bucher Bartelson and Mori J. Krantz; *Circulation* 2006;114;1490-1496; originally published online Sep 25, 2006
20. Reduced admission for acute myocardial infarction associated with a public smoking ban: matched controlled study; Dong-Chul Seo, Muhammad R Torabi; *J. Drug Education*, Vol. 37(3) 217-226, 2007
21. Declines in Hospital Admissions for Acute Myocardial Infarction in New York State After Implementation of a Comprehensive Smoking Ban; Harlan R. Juster, Brett R. Loomis, MS, Theresa M. Hinman, Matthew C. Farrelly, Andrew Hyland, Ursula E. Bauer, Guthrie S. Birkhead; *Am J Public Health*. 2007, Vol. 97, No. 11, 2035–2039
22. Indoor air quality in hospitality venues before and after implementation of clean indoor air law – Western New York, 2003; MJ Travers, KM Cummings, A Hyland, S Babb, t Pechacek, R Caraballo; *MMWR*, November 12, 2004 / 53(44);1038-1041
23. Impact of smokefree legislation in Scotland: results from Scottish ITC Scotland/UK longitudinal survey; Andrew Hyland, Louise M. Hassan, Cheryl Higbee, Christian Boudreau, Geoffrey T. Fong, Ron Borland, K. Michael Cummings, Mi Yan, Mary e. Thompson, Gerard Hastings; *European Journal of Public Health*, Vol. 19, No. 2, 198-205
24. Secondhand smoke exposure and risk following the Irish smoking ban: an assessment of salivary cotinine concentrations in hotel workers and air nicotine levels in bars; M Mulcahy, D S Evans, S K Hammond, J L Repace, M Byrne; *Tobacco Control* 2005;14:384–388

25. The effect of the Irish smoke-free workplace legislation on smoking among bar workers; BJ Mullally, BA Greiner, S Allwright, G Paul, IJ Perry; *European Journal of Public Health* 2009;19;206-211
26. Implications of a public smoking ban; Mark Lemstra, Cory Neudorf, Johnmark Opondo; *Canadian Journal of Public Health*, Vol. 99, NO. 1, 62-65
27. Short-term effects of Italian smoking regulation on rates of hospital admission for acute myocardial infarction; Francesco Barone-Adesi*, Lorenzana Vizzini, Franco Merletti, and Lorenzo Richiardi; *European Heart Journal* (2006) 27, 2468–2472
28. Exposure to fine and ultrafine particles from secondhand smoke in public places before and after the smoking ban, Italy 2005; Pasquale Valente, Francesco Forastiere, Antonella Bacosi, Giorgio Cattani, Simonetta Di Carlo, Monica Ferri, Irene Figa`-Talamanca, Achille Marconi, Luigi Paoletti, Carlo Perucci, Piergiorgio Zuccaro; *Tobacco Control* 2007;16:312–317. doi: 10.1136/tc.2006.019646
29. Effect of the Italian Smoking Ban on Population Rates of Acute Coronary Events
Giulia Cesaroni, Francesco Forastiere, Nera Agabiti, Pasquale Valente, Piergiorgio Zuccaro and Carlo A. Perucci; *Circulation* 2008;117;1183-1188; originally published online Feb 11, 2008
30. Medium-term effects of the Italian smoke-free legislation: findings from 4 annual population based surveys; Irene Tramacere, Silvano Gallus, Esteve Fernandez, Piergiorgio Zuccaro, Paolo Colombo, Carlo La Vecchia; *J Epidemiol Community Health* published online 15 Mar 2009

Bilag 1:

Evalueringens baggrundsmateriale

(1) Betydning af loven om røgfri miljøer, november 2007, Sundhedsstyrelsen og TNS Gallup

Undersøgelsen er en kvalitativ undersøgelse suppleret med kvantitative resultater foretaget af TNS Gallup i november 2007. Der er foretaget 20 telefoniske dybdeinterviews, 25 observationer/feltinterviews og to fokusgrupper i København. Den kvantitative undersøgelse er foretaget blandt 4627 borgere.

(2) Internetundersøgelse blandt den danske befolkning, april 2009, Sundhedsstyrelsen og Megafon

Undersøgelsen er en internetundersøgelse foretaget af Megafon i perioden 20. til 23. april 2009. Der er foretaget 1556 interviews med et repræsentativt udsnit af den danske befolkning på 15 år og derover (alle medlemmer af Megafon-panelet). Der er foretaget en mindre vægtning (køn, alder, område) for at gøre materialet repræsentativt i forhold til den samlede population.

(3) Borgernes oplevelser af og syn på loven om røgfri miljøer, 2009, Sundhedsstyrelsen og Megafon

Undersøgelsen er en kvalitativ undersøgelse blandt gruppen af borgere, der er ”i byen” mindst to gange i måneden, foretaget af Megafon i april 2009. Der blev i alt gennemført to mini-gruppeinterviews med borgere i alderen 20-50 år fra Københavnsområdet.

(4) Rygeloven 2008, Gallup

Evaluering af rygeloven et år efter ikrafttræden. 1018 er inkluderet i undersøgelsen.

(5) Undersøgelse af værtshusejere, caféejere og restauratørers holdning til loven om røgfri miljøer, april 2009, Sundhedsstyrelsen og Megafon

Undersøgelsen er en kvalitativ undersøgelse udført som telefoniske dybdeinterviews af værtshusejere, caféejere og restauratører foretaget af Megafon i april 2009. Der blev i alt gennemført 15 dybdeinterviews med 5 respondenter fra hvert af de tre respondentsegmenter i København, Århus og Odense.

(6) Telefonundersøgelse blandt ansatte i serveringsbranchen, april 2009, Sundhedsstyrelsen og Megafon

Undersøgelsen er en telefonundersøgelse målrettet ansatte i serveringsbranchen foretaget af Megafon i perioden 28. til 29. april 2009. Der er i alt gennemført 203 interview med 3F medlemmer ansat i serveringsbranchen.

(7) Evaluering af loven om røgfri miljøer – observationer på serveringssteder, april 2009, Sundhedsstyrelsen og Megafon

Undersøgelsen er en feltundersøgelse/mystery shopping på serveringssteder foretaget af Megafon i perioden 23. til 30. april 2009. Der er i alt gennemført 109 observationer på restauranter, caféer og værtshuse i København, Odense og Århus.

(8) Arbejdstilsynets tilsyn med lov om røgfri miljøer, 2009, Arbejdstilsynet

Arbejdstilsynets opgørelse over påbud ved konstaterede overtrædelser af loven om røgfri miljøer på arbejdspladser samt ofte stillede spørgsmål i forbindelse med tilsyn.

(9) Øvrigt tilsyn med lov om røgfri miljøer, 2009, Ministeriet for Sundhed og Forebyggelse.

Politikredsens oplysninger om overtrædelser af loven om røgfri miljøer indhentet af Justitsministeriet via Rigsadvokaten samt Søfartsstyrelsens, Statens Luftfartsvæsen og Energistyrelsens oplysninger om tilsynet med loven på henholdsvis skibe, inden for luftfartsvæsenet og på offshoreanlæg

(10) Monitorering af danskernes rygevaner 2004 -2008, Sundhedsstyrelsen

Monitorering af danskernes rygevaner, 2004, 2005, 2006, 2007, 2008. Sundhedsstyrelsen, Kræftens Bekæmpelse, Hjerteforeningen og Danmarks Lungeforening. Analyserne er udarbejdet af Rambøll Management (2004, 2005, 2006) og TNS Gallup A/S (2007, 2008). Undersøgelserne er alle foretaget i november måned.

(11) Monitorering af unges livsstil og dagligdag (MULD) 2006 og 2008, Kræftens Bekæmpelse og Sundhedsstyrelsen

MULD-undersøgelsen bygger på en landsdækkende repræsentativ stikprøve på 3000 tilfældigt udvalgte unge mellem 16 og 20 år, og undersøgelsen gennemføres hvert andet år. I 2006 deltog 1973 unge i undersøgelsen, mens antallet var 1539 i 2008.

(12) Skolebørnsundersøgelsen (lille MULD)

Skolebørnsundersøgelsen omhandler børn på 11-15 år, og der er omkring 2500 respondenter pr. årgang. Undersøgelsen bestilles, redigeres og udgives af Sundhedsstyrelsen.

(13) Data for afgiftsberigtiget salg af tobaksvarer, 2006, 2007 og 2008,

Skatteministeriets opgørelser over salg af tobaksvarer. Data udleveret til denne evaluering.

(14) Lægemiddelstyrelsens opgørelser over forbrug af lægemidler 2006, 2007 og 2008

Opgørelser over salg af rygeafvænningsprodukter. Data udleveret til denne evaluering

(15) Impact of the Danish smoking ban on population rates on hospital admissions for acute myocardial infarction. Statens Institut for Folkesundhed 2009

Manuskript under udarbejdelse

(16) Danmarks Statistik. Statistikbanken 2009

Opgørelser over omsætning i restaurant-, café- og værtshusbranchen fra 2004 – 2008. Data udleveret til denne evaluering.

Bilag 2: Resume af videnskabelige artikler

Bowling Green – Ohio - USA

I Bowling Green blev der indført en lov om passiv rygning i marts 2002. Loven forbød rygning på offentlige steder på nær i barer og barer i restauranter, hvis disse var i et isoleret rum.

I et studie blev antal indlæggelser for blodpropper i hjertet (AMI) i Bowling Green betragtet i en seks års periode fra 1999-2005, og udviklingen blev endvidere sammenlignet med udviklingen i Kent, som er en by i nærheden (1).

Der er fundet et signifikant fald i indlæggelser for AMI i Bowling Green på 39 % fra 2002-2003. Der har dog fundet store udsving sted hen over perioden. I Kent var der ikke sket et signifikant fald i samme periode.

Helena - Montana- USA

I Helena blev en lov om passiv rygning indført i juni 2002. Loven forbød rygning på offentlige steder og arbejdspladser. I december 2002 vandt modstandere af loven imidlertid en retssag, hvorefter loven blev ophævet.

Der er foretaget et studie af lovens betydning for indlæggelse for AMI. I alt indgik 304 indlæggelser i undersøgelsen, hvoraf 30 havde sekundær AMI (2).

I studiet blev indlæggelser i Helena, i de seks måneder loven var gældende, sammenlignet med indlæggelser de samme seks måneder året før, samt sammenlignet med indlæggelser i et område uden for Helena.

I de seks måneder loven eksisterede, sås der et signifikant fald for blodpropper i hjertet på 16 indlæggelser sammenlignet med de samme seks måneder året inden. Der var i perioden inden loven 40 tilfælde, mens der var 24 tilfælde efter, hvilket svarede til et fald på 40 %.

Sammenlignet med kontrolområdet var der i samme periode en ikke-signifikant stigning i antallet af indlæggelser uden for Helena, og der var endvidere i perioden en signifikant forskel på antallet i og uden for Helena.

Fordelen ved dette studie beskrives at være, at Helena er et lille og isoleret område, hvorfor det er lettere at registrere forskelle. Svagheden er, at der kun er få tilfælde af AMI.

Pueblo – Colorado - USA

I Pueblo blev en lov om passiv rygning indført i juli 2003 og det blev hermed forbudt at ryge indendørs på arbejdspladser, i alle bygninger åben for offentligheden, i restauranter, barer, bowlingsteder samt andre forretninger (business establishments).

Et studie undersøgte indlæggelser for AMI et år før (2002) og et år efter (2004). 2003 blev udelukket, da loven trådte i kraft i midten af året (3).

Ved en sammenligning af de to perioder fandt man et fald på 27 % i indlæggelser efter 18 måneder. Fra 399 tilfælde til 291 tilfælde blandt 148.000 indbyggere. Resultaterne blev sammenlignet med indlæggelser i El Paso og uden for Pueblos bygrænser. Ingen af disse to steder fandt man signifikante ændringer i indlæggelser for AMI i samme periode.

Fordelen ved dette studie beskrives at være, at der er flere tilfælde af AMI end i Helena, og at der kun er primære blodpropper i hjertet, hvilket forfatterne anser det for mest korrekte. Der er endvidere justeret for sæsonvariation, og i en vis grad for forurening. Der er desuden ikke sket ændringer i den forebyggende indsats i perioden.

Monroe County - Indiana- USA

I Monroe County blev der indført en lov om passiv rygning den 1. august 2003. Loven betød, at der ikke måtte ryges på restauranter, butikker og arbejdspladser. I 2005 blev loven udvidet til at omfatte barer.

I et studie af effekten af loven i Monroe County kritiseres de tidligere studier fra Helena og Pueblo på en række punkter. De kritiserede, at kontrolområderne ikke var udvalgt ud fra ligheder, der kunne have betydning for udfaldet, at kontrol- og interventionsområdet lå for geografisk for tæt på hinanden, at effekten af lovene på blodpropper i hjertet ikke udelukkende var undersøgt for ikke-rygere, at folk med tidligere hjerteproblemer, forhøjet blodtryk eller forhøjet kolesterol ikke var ekskluderet fra studiet samt, at opfølgningstiden var for kort (4).

I dette studie blev kontrolområdet Delaware County valgt ud fra kriterierne geografisk afstand, et sted uden en lov om passiv rygning, lignende demografisk profil, gennemsnitlig husstandsindkomst og samme dødelighed for hjertesygdom.

Deltagere i undersøgelsen var ikke-rygere, uden tidligere hjertesygdom, uden forhøjet blodtryk eller forhøjet kolesterol og uden ko-morbiditet i perioden.

Studier blandt ikke-rygere fortæller ifølge forskerne mere om effekten af en lov om passiv rygning.

Studiet viste et signifikant fald fra 17 til 5 indlæggelser for AMI i Monroe County, mens der i Delaware County var et ikke-signifikant fald fra 18 til 16. Der var endvidere signifikant forskel mellem Monroe County og Delaware County i perioden efter loven. Forskerne fandt ingen forskel i blodpropper i hjertet for rygerne i de to perioder i nogle af områderne.

New York

I New York er loven om passiv rygning løbende blevet strammet fra 1995 til 2003. I 2003 blev den sidste stramning indført, som betød, at der kom forbud mod rygning på alle arbejdspladser, restauranter og barer.

I et studie sammenlignes indlæggelser for primære blodpropper i hjertet før og efter 2003 (5). I studiet blev der både set på effekten af de moderate love fra før 2003 og den mere gennemgribende lov fra 2003. Forskerne fandt, at de moderate love gav

et fald på 0,15 indlæggelser per 100.000 personer per måned, mens den strengere lov gav et fald 0,32 per 100.000 personer per måned.

Med loven fra 2003 fandt forskerne, at der skete et fald på 8 %. Det vurderedes, at det mindre fald i indlæggelser sammenlignet med tidligere undersøgelser skyldes den løbende udvikling af loven i New York.

Fordelen ved dette studie sammenlignet med studierne i Helena og Pueblo beskrives at være, at disse to områder var relativt små med kun få tilfælde.

Et andet studie fra New York viste, at luftkvaliteten blev forbedret på serveringssteder. På 22 serveringssteder blev luftkvaliteten målt før og efter, at loven blev indført. Den gennemsnitlige PM_{2,5} koncentration var meget lavere på alle de undersøgte steder, efter loven blev indført (6).

Skotland

I Skotland blev en lov om passiv rygning indført den 26. marts 2004. Loven forbød rygning på restauranter og pubber.

I et studie blev der foretaget telefoninterview med borgere i Skotland og i resten af Storbritannien før loven og ét år efter loven blev indført. I alt 513 rygere og 445 ikke-rygere deltog (7).

Efter loven var sandsynligheden for, at interviewpersonerne i Skotland observerede rygning i barer og pubber i Skotland meget lavere end i resten af Storbritannien. Det samme gjorde sig gældende i restauranter og på arbejdspladser. Der blev ikke observeret ændring i antallet af røgfri hjem eller cigaretter røget hjemme.

Studiet viste desuden, at støtten til totalt rygeforbud i barer, pubber, restauranter, caféer og arbejdspladser steg i både Skotland og resten af Storbritannien, dog med en større stigning i Skotland.

Der var ikke forskelle imellem Skotland og resten af Storbritannien, hverken før eller efter i rygernes besøg på pubber og i restauranter. Man fandt - efter lovens ikrafttræden - ikke nogen signifikante forskelle mellem landene i selvrapporтерet rygeophør.

Forskernes konklusion var, at loven medførte mindre passiv rygning, mens negative konsekvenser som mere rygning i hjemmene og færre besøg på serveringssteder ikke kunne findes.

Irland

Den 29. marts 2004 indførte Irland et rygeforbud på indendørs arbejdspladser.

Et studie fra 2005 undersøgte, om det irske rygeforbud havde betydning for udsættelse for passiv rygning for ansatte på hoteller og barer. I alt 50 ansatte fik testet koncentrationen af kotinin i spytet (2-3 uger før og 4-6 uger efter rygeforbuddet) og udfyldte spørgeskemaer, mens der på 20 barer blev testet for koncentrationen af nikotin i luften før og efter forbuddet. Studiet viste, at kotininkoncentrationerne blev reduceret med 69 % ($p < 0,005$), mens en reduktion på 83 % i koncentrationen af nikotin i luften blev påvist ($p < 0,001$) (8).

Et andet irsk studie fra 2008 undersøgte ændringer i rygeprævalens og cigaretforbrug blandt et tilfældigt udsnit af baransatte (n=129) før og et år efter rygeforbuddet. Den almene befolkning blev benyttet som referencegruppe. Studiet fandt et ikke-signifikant fald i rygeprævalensen hos baransatte et år efter rygeforbuddet (selvrapporteret: -2,8 %, p=0,51, kombineret selvrapporteret og måling af kotininkoncentration: -4,7 %, p=0,13). Studiet fandt endvidere et signifikant fald i forbruget af cigaretter på fire cigaretter per dag. Hos referencegruppen blev et signifikant fald i rygeprævalensen identificeret, men ikke et signifikant fald i forbruget. Det beskrives som en svaghed ved studiet, at der potentielt er forskelle mellem baransatte og referencegruppen (9).

Canada

I Saskatoon i Canada blev en lov om passiv rygning indført den 1. juli 2004. Loven betød, at der ikke måtte ryges på lukkede offentlige steder og på udendørs serveringsarealer ved restauranter.

Et studie så på ændring i incidensen for AMI det første hele år efter loven sammenlignet med fire år før. Forskerne fandt, at incidensen efter loven var 13 % lavere end før loven (10).

Rygeprævalensen faldt fra 24,1 % i 2003 til 18,2 % i 2005, en relativ reduktion på 24,5 %. Til sammenligning ændredes rygeprævalensen i resten af Canada sig fra 22,9 % til 21,3 %, og der var en signifikant forskel ved sammenligning mellem Saskatoon og resten af Canada.

Det beskrives i studiet som en ulempe, at det er et før og efter studie, at der ikke er en kontrolby, at der ikke er viden om individuel rygestatus, og at det ikke er undersøgt, hvorvidt der er en tidsmæssig tendens i forhold til de undersøgte forhold.

Italien

Den 10. januar 2005 blev en omfattende rygelov indført i hele Italien. Forbuddet inkluderede alle indendørs offentlige steder.

En artikel henviser til, at der er flere ting, der indikerer, at rygeloven i Italien har reduceret eksponeringen af aktiv og passiv rygning. Således ses rygeforbuddet implementeret næsten universelt i Italien med kun 1,5 % overtrædelser af loven, i de kontrolbesøg politiet har foretaget. Yderligere har en undersøgelse fundet reduktioner på 90-95 % i nikotinkoncentration i luften. Officielle data har endvidere vist et fald i salget af cigaretter på 8,9 % i 2005, mens undersøgelser har vist et fald på 7,6 % i forbruget af cigaretter (en sådan tendens var dog allerede begyndt i 2000) (11).

Et studie fra Piemonte regionen i Italien undersøgte antallet af indlæggelser for blodpropper i hjertet før forbuddet (oktober til december 2005) og under/umiddelbart efter (februar til juni 2005). Hver periode blev sammenlignet med tilsvarende måneder 12 måneder tidligere. Undersøgelsen fandt, at antallet af indlæggelser faldt signifikant for personer under 60 år (køns- og aldersjusteret rate ratio: 0,89, 95 % CI 0,81-0,98). Der blev ikke konstateret et fald inden forbuddet, og der blev ikke fundet en effekt hos personer på 60 år og derover. Det beskrives som svagheder i studiet, at der ingen kontrolgruppe var, eftersom forbuddet var nationalt. I stedet har de sammenlignet yngre med ældre og analyseret data for de tre måneder forud for forbuddet. En anden svaghed var, at det er et økologisk studie, og at der er en risiko for manglende confounder kontrol. Det beskrives som en

styrke, at indlæggelsesraten er analyseret i perioden februar-juni mellem 2001 og 2003 for at evaluere, om der forekom en trend i indlæggelsesraten før forbuddet (11).

Et andet studie fra Rom fra 2006 undersøgte ændringer i indendørs luftkvalitet før og henholdsvis tre og 12 måneder efter forbuddet gennem monitorering af koncentrationen af partikler på 40 offentlige steder. Der blev på samme tid desuden foretaget målinger af niveauet af kotinin i urinen hos ansatte ikke-rygere på de 40 steder. Studiet fandt, at rygeforbuddet havde medført en stor signifikant reduktion i eksponeringen af partikler på offentlige steder (fine partikler reduceret med 2/3 og ultrafine partikler med 50 % efter tre måneder, hvorefter niveauet stiger efter 12 måneder) og en 73 % reduktion i kotinniveauet hos ansatte på disse steder (12).

Et studie fra Rom fra 2007 undersøgte ændringer i hyppigheden af akut hjertesygdom som følge af rygeforbuddet. Hjertesygdom blev målt ved både dødsfald udenfor hospital og hospitalsindlæggelser mellem 2000-2004 og 2005 blandt 35-84årige. Studiet viste en signifikant reduktion i hjertesygdom hos 35-64årige på 11,2 % (95 % CI 6,9-15,3) og 7,9 % (95 % CI 3,4-12,2) hos 65-74årige efter rygeforbuddet. Der blev ikke fundet en effekt hos de ældste aldersgrupper, og effekten af rygeforbuddet syntes større hos mænd end kvinder og blandt lavere socioøkonomiske grupper. Studiet viste endvidere, at forbuddet resulterede i mindre ændringer i indbyggernes rygevaner, således at rygeprævalensen hos mænd faldt fra 34,9 % til 30,5 % og for kvinder fra 20,6 % til 20,4 %. Salget af cigaretter faldt også i Rom efter rygeforbuddet med 5,5 % sammenlignet med 2004, mens et mindre fald (2,1 %) blev registreret fra 2003 til 2004. Det beskrives som en svaghed, at der ikke var mulighed for at have en kontrol gruppe, mens det er en styrke, at der var et stort antal tilfælde, at der blev kontrolleret for flere faktorer, der er associerede til akut hjertesygdom, samt at der var en længere opfølgningstid (13).

Et studie fra 2009 baseret på fire repræsentative surveys fra 2005-2008 har undersøgt effekten af rygeforbuddet på opfattelsen af lovgivningen og ændringer af vaner tre år efter loven. Studiet fandt, at mere end 80 % af italienerne i 2008 oplevede, at rygeforbuddet blev overholdt på barer, caféer og restauranter. En mindre reduktion havde dog fundet sted efter 2005. I alt 75 % af den italienske befolkning, der deltog i surveys, oplevede, at rygeforbuddet blev overholdt på arbejdspladsen. I alt rapporterede 10 %, at de sammenlignet med tidligere oftere gik på bar, café og restauranter efter rygerestriktionen, mens det omvendte gjaldt for 7 % af italienerne. Studiet viste endvidere, at omkring 30 % af personerne, der var blevet ex-rygere indenfor de sidste tre år, rapporterede, at deres rygeophør var påvirket af rygeforbuddet. I alt 83 % af de nuværende rygere rapporterede, at tobaksreguleringen ikke påvirkede deres rygevaner, 12 % oplevede en reduktion i deres tobaksforbrug, mens ca. 3,5 % stoppede med at ryge (14).