



Observer dans la recherche et à la crèche: conditions pour l'efficacité des interventions de formation

Paola Molina, Monica Marotta, Daniela Bulgarelli

► To cite this version:

Paola Molina, Monica Marotta, Daniela Bulgarelli. Observer dans la recherche et à la crèche: conditions pour l'efficacité des interventions de formation. V. Rouyer, M. de Léonardis, C. Safont-Mottay, & M. Huet-Gueye. 6ème Colloque du RIPSYDEVE. Actualités de la Psychologie du développement et de l'Éducation, May 2013, France. pp.183-190, 2014. <hal-01018804>

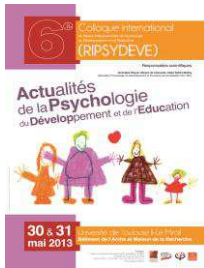
HAL Id: hal-01018804

<https://hal-univ-tlse2.archives-ouvertes.fr/hal-01018804>

Submitted on 5 Jul 2014

HAL is a multi-disciplinary open access archive for the deposit and dissemination of scientific research documents, whether they are published or not. The documents may come from teaching and research institutions in France or abroad, or from public or private research centers.

L'archive ouverte pluridisciplinaire **HAL**, est destinée au dépôt et à la diffusion de documents scientifiques de niveau recherche, publiés ou non, émanant des établissements d'enseignement et de recherche français ou étrangers, des laboratoires publics ou privés.



**Actualités de la Psychologie du Développement et de l'Éducation
Actes du 6ème Colloque International du RIPSYDEVE**

Réseau Interuniversitaire de Psychologie du Développement et de l'Éducation

Laboratoire Psychologie du Développement et Processus de Socialisation - Université Toulouse 2 –Le Mirail
Toulouse, 30 et 31 mai 2013

Paola Molina, Département de psychologie – Université de Torino

Monica Marotta, Département de psychologie – Université de Torino

Daniela Bulgarelli, Département de psychologie – Université de Torino

Observer dans la recherche et à la crèche : conditions pour l'efficacité des interventions de formation

Résumé

L'observation systématique est l'outil principal de la recherche sur le développement dans la petite enfance, largement utilisée dès les années 1970. En même temps, l'observation est considérée comme l'un des outils fondamentaux de la pratique professionnelle des éducatrices. En Italie, la formation en service à la crèche s'est largement basée sur l'observation, en offrant un échange mutuel de connaissances et d'opportunités de recherche, ce qui a permis une croissance rapide des connaissances sur la petite enfance, et une diffusion de ces connaissances chez les professionnel(le)s (Bondioli, & Mantovani, 1987). Cependant, cet échange semble s'être arrêté au cours de ces dernières années : la recherche se pose des questions toujours plus éloignées de la pratique quotidienne, tandis que, dans la pratique professionnelle, l'observation systématique devient de plus en plus difficile. En tant que chercheurs, nous nous sommes posés la question de la construction d'outils d'observation fiables et efficaces, et en même temps suffisamment simples pour être utilisés dans la pratique quotidienne (Molina, 2012).

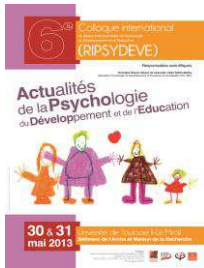
L'*observation projet* (Fontaine, 2008, 2011) a les caractéristiques d'un outil de ce genre. Il s'agit d'une méthode d'observation dans une perspective écologique, proposée par Anne Marie Fontaine à partir de sa longue expérience de recherche et d'intervention auprès des professionnel(le)s de la petite enfance, et finalisée pour soutenir l'observation autonome des éducatrices de leur propre intervention éducative.

Nous allons présenter deux recherches/interventions qui utilisent l'*Observation projet*. La première, menée en 2008-09 dans une crèche de la banlieue de Turin, a vu la participation de 5 éducatrices et 23 enfants: l'objectif de l'intervention était la modification de l'organisation de l'espace et de la position des éducatrices dans la salle de séjour des enfants. L'intervention a été évaluée par quatre observations sur tous les enfants, avant et après les modifications décidées par les éducatrices, observations qui ont montré des différences significatives soit dans l'utilisation de l'espace, soit dans l'interaction des enfants entre eux et avec les adultes.

La deuxième recherche, réalisée dans la crèche de d'une grand usine à Turin, concernait l'organisation des groupes d'enfants qui restaient à la crèche l'après-midi et des activités à proposer durant cette période. Ici aussi l'observation a montré l'efficacité des changements mis en place, soit par rapport à l'organisation, soit pour les conséquences dans l'activité et l'interaction des enfants.

Les données de recherche seront discutées aussi par rapport à l'évaluation faite par les éducatrices de l'outil expérimenté.

Mots-clés : Crèche – Formation - Observation projet



**Actualités de la Psychologie du Développement et de l'Éducation
Actes du 6ème Colloque International du RIPSYDEVE**

Réseau Interuniversitaire de Psychologie du Développement et de l'Éducation
Laboratoire Psychologie du Développement et Processus de Socialisation - Université Toulouse 2 –Le Mirail
Toulouse, 30 et 31 mai 2013

Paola Molina, Département de psychologie – Université de Torino
Monica Marotta, Département de psychologie – Université de Torino
Daniela Bulgarelli, Département de psychologie – Université de Torino

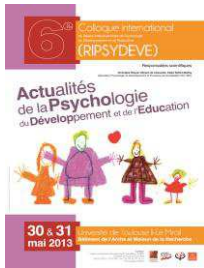
**Observer dans la recherche et à la crèche :
conditions pour l'efficacité des interventions de formation**

Introduction

L'observation systématique est l'outil principal de la recherche sur le développement dans la petite enfance, largement utilisée dès les années 70. En même temps, l'observation est considérée comme l'un des outils fondamentaux de la professionnalité des éducatrices. En Italie, la formation en service à la crèche s'est largement basée sur l'observation, en offrant un échange mutuel de connaissances et d'opportunités de recherche, ce qui a permis une croissance rapide des connaissances sur la petite enfance, et une diffusion de ces connaissances chez les professionnel(le)s (Bondioli & Mantovani, 1987). Cependant, cet échange semble s'être arrêté dans les dernières années : la recherche se pose des questions toujours plus éloignées de la pratique quotidienne, tandis que, dans la pratique professionnelle, l'observation systématique devient de plus en plus difficile. En tant que chercheurs, nous nous sommes posés la question de la construction d'outils d'observation fiables et efficaces, et en même temps suffisamment simples pour être utilisés dans la pratique quotidienne (Molina, 2012). *L'observation projet* (Fontaine, 2008, 2011) a les caractéristiques d'un outil de ce genre. Il s'agit d'une méthode d'observation dans une perspective écologique, proposée par Anne Marie Fontaine à partir de sa longue expérience de recherche et d'intervention auprès des professionnel(le)s de la petite enfance, et finalisée à soutenir l'observation autonome par les éducatrices de leur propre intervention éducative.

Il s'agit plutôt d'une perspective observationnelle que d'un outil pré-confectionné, et elle est finalisée à fournir données partagées pour résoudre des problèmes éducatifs ou choisir entre solutions controversées. Il s'agit donc d'une perspective qui concerne toute l'équipe éducative dans tous les passages de l'observation : poser la question à partir de laquelle on observe, créer les outils d'observation (la grille pour coder les observations), recueillir les données et discuter les données recueillies, enfin projeter (ou vérifier) l'intervention à partir des données partagées.

Si l'on considère cet outil de façon plus générale, il s'agit d'un support à l'équipe éducative pour se poser dans une perspective de réflexion sur sa propre pratique (Dalli, 2008 ; Schön, 1983), ce qui a potentiellement des retombées positives sur la qualité des services (Musatti & Meyer, 2011). En considérant les différents courants théoriques à propos de l'observation (Cohen, Stern & Balaban, 1997 ; Michiels-Philippe 1984), le modèle proposé par Fontaine (2008, 2011) se situe dans une perspective éthologique. Cependant, cette méthode étant très couteuse en termes de temps et d'organisation, *l'Observation-Projet* l'adapte aux contraintes de l'agir quotidien, en utilisant des check-lists simplifiées et des analyses simples, mais en maintenant la validité scientifique, surtout par la sélection des échantillons de comportement et la vérification de l'accord entre les observateurs.



Actualités de la Psychologie du Développement et de l'Éducation
Actes du 6ème Colloque International du RIPSYDEVE

Réseau Interuniversitaire de Psychologie du Développement et de l'Éducation
 Laboratoire Psychologie du Développement et Processus de Socialisation - Université Toulouse 2 –Le Mirail
 Toulouse, 30 et 31 mai 2013

Dans cette perspective, observer c'est du travail véritable, donc il faut lui reconnaître un temps spécifique : on n'observe pas «tout le temps», on se donne le temps de faire des observations d'une façon systématique et de les discuter en équipe. L'observation doit être systématique, on ne recueille pas des données au hasard, pour ne pas «biaiser» les données; il faut avoir des outils simples, produits «ad hoc» par rapport à la question qu'on se pose ; et la question doit être précise : on doit se poser une seule question à la fois, et faire une sélection consciente et explicite, puisque on ne peut pas tout voir.

Nous allons présenter deux recherches/interventions qui utilisent l'*Observation projet* dans les crèches italiennes, pour détecter l'efficacité de l'intervention et la valeur de formation pour l'équipe éducative (Molina, Marotta, Bulgarelli, 2011 ; *à paraître*). Dans les deux, nous abordons les problèmes posés par les professionnelles à partir d'une perspective écologique (Bronfenbrenner, 1979 ; Legendre, 2001 ; Legendre, Fontaine, 1991 ; Varin, 1985), qui souligne l'importance du contexte spatial, de l'équipement et de l'organisation (Appel, David, 2008; Campos-de-Carvalho, Rossetti-Ferreira, 1993 ; Goldshmid, 1986, 1994 ; Molina, 1992; Szanto-Feder, *à paraître*) pour définir notre intervention.

Première étude

Problématique

La première étude, menée en 2008-09 dans une crèche de la banlieue de Turin (Marotta, Bertotto & Molina, 2010), concernait l'organisation de la salle de séjour des enfants, où ils séjournèrent pendant les périodes où l'activité n'était pas organisée (avant le déjeuner ou le sommeil, par exemple). Les éducatrices percevaient la situation comme difficile, les enfants n'étant pas engagés dans l'activité qu'elles souhaitaient. L'objectif de l'intervention a été donc la modification de l'organisation de l'espace et de la position des éducatrices dans la salle (Figure 1) : nous allons discuter seulement les résultats concernant la position des éducatrices.

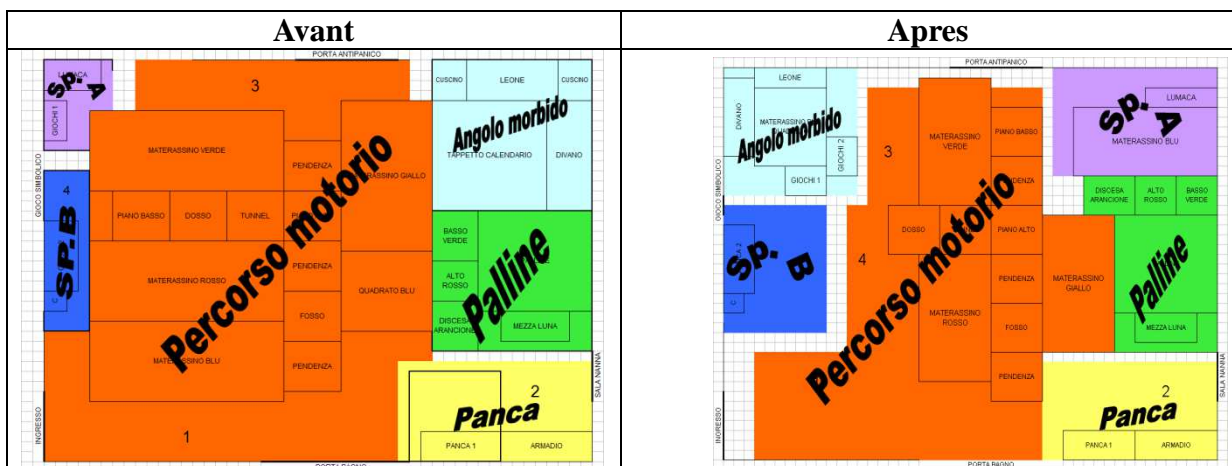
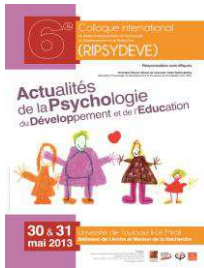


Figure 1 : Aménagement de l'espace et position des éducatrices avant et après l'intervention



Actualités de la Psychologie du Développement et de l'Éducation
Actes du 6ème Colloque International du RIPSYDEVE

Réseau Interuniversitaire de Psychologie du Développement et de l'Éducation
Laboratoire Psychologie du Développement et Processus de Socialisation - Université Toulouse 2 –Le Mirail
Toulouse, 30 et 31 mai 2013

Methodologie

L'intervention a vu la participation de 5 éducatrices et 23 enfants, entre 21 et 40 mois au moment de la première observation¹. L'intervention a été évaluée par huit observations de 30 minutes sur tous les enfants, quatre avant et quatre après les modifications décidées par les professionnelles, chaque observation étant vidéo-enregistrées. Le codage a été fait par la vidéo. Chaque enfant a été observé par échantillon de 10 secondes, à tour de rôle, selon une séquence pré-ordonnée et systématique, avec une technique de *scan-sampling*. La grille de codage, mise au point avec les professionnelles, comprenait la position des enfants dans l'espace, l'activité de jeux (activité motrice, jeux avec les objets, activité sociale ou inactivité) et les interactions (positives, négatives, pas d'interactions ou regarder simplement) avec les enfants et les adultes. L'accord inter-observateur calculé entre l'observation faite par la deuxième auteur et les 5 professionnelles à tour de rôle était bon (K de Cohen, 5 observations : range .60 - .80), et les désaccords ont été résolus par la discussion.

Résultats

Les observations ont montré des différences significatives soit dans l'utilisation de l'espace, soit dans l'activité et dans l'interaction des enfants entre eux et avec les adultes. Avant, les coins les plus éloignés du « Banc » où sont assises les éducatrices sont moins utilisés, tandis que lorsque les éducatrices se positionnent dans les quatre coins de la salle les enfants utilisent mieux l'espace à leur disposition (Chi-square, Bonferroni correction pour comparaison appariées: $p < .05$). Dans la première condition, les enfants utilisent surtout le parcours moteur, tandis que dans la deuxième l'activité motrice diminue, surtout près des adultes ($p < .05$). Enfin, dans la première position les enfants jouent surtout seuls, et ils interagissent avec les autres enfants plus que avec les adultes ; dans la deuxième, il y a une augmentation significative des interactions entre les enfants et entre les enfants et les adultes ($p < .05$), surtout dans le coin « angolo morbido » ($p < .01$).

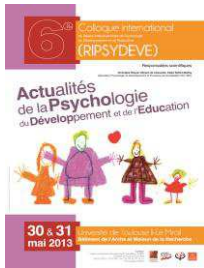
Discussion

Des changements très simples dans l'organisation apportent des résultats visibles sur l'utilisation des espaces, des jeux et sur l'interaction des enfants entre eux et avec l'adulte. Cela est bien mis en exergue par l'observation systématique, qui permet de détecter l'effet d'un changement, et de mieux réfléchir sur les aspects de malaise liés à l'organisation de la journée. Cet aspect a été considéré positivement par les professionnelles, qui ont informellement exprimé l'appréciation pour l'utilisation de l'observation qui, bien que fatigante, peut aider à résoudre des problèmes qui sont perçus comme tels par l'équipe éducative.

Côté formation, nous croyons que le travail puisse avoir augmenté chez les professionnelles la conscience que:

- il y a un écart entre les attentes des adultes qui organisent les espaces de jeux et l'utilisation réelle de ces espaces par les enfants (Fontaine, 2008);

¹ Nous avons considéré aussi les observations concernant un enfant de 49 mois, qui présentait un retard psychomoteur, puisque cela n'avait pas de conséquences par rapport au but de notre travail



**Actualités de la Psychologie du Développement et de l'Éducation
Actes du 6ème Colloque International du RIPSYDEVE**

Réseau Interuniversitaire de Psychologie du Développement et de l'Éducation
Laboratoire Psychologie du Développement et Processus de Socialisation - Université Toulouse 2 –Le Mirail
Toulouse, 30 et 31 mai 2013

- nous considérons les conduites des enfants comme liées à des caractéristiques individuelles, mais en réalité elles sont influencées aussi par des aspects du contexte et par les choix que les adultes font dans l'organisation du milieu (Fontaine, 2005).

Deuxième étude

Problématique

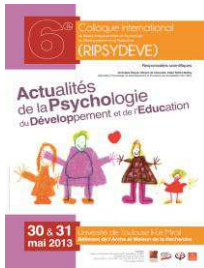
La deuxième recherche-intervention, menée dans la crèche d'une grande usine à Turin, concernait l'organisation des groupes d'enfants qui restaient à la crèche dans l'après-midi et des activités à proposer dans cette période : il s'agit d'un temps assez long, puisque la crèche est ouverte jusqu'à 19.30 le soir. A partir d'une première tranche d'observations, l'équipe des professionnelles a décidé une réorganisation de l'après-midi pour avoir des groupes plus restreint d'enfants (jusqu'à 10) et une activité plus dirigée par l'adulte (par rapport au jeu « libre » prévu de façon exclusive avant). Une première évaluation a donc été effectuée sur l'effectivité de l'intervention, et ensuite sur les effets au niveau des conduites des enfants.

Méthodologie

L'observation a impliqué 47 enfants entre 8 et 37 mois au moment de la première observation, 12 éducatrices et la directrice de la crèche. Cette fois, nous avons choisi une période d'observation plus longue, pour pouvoir percevoir l'expérience de chaque enfant dans sa continuité, et nous avons donc fait 4 observation de 5 minutes pour chaque enfant, toujours vidéo-enregistrées. Le codage a été fait tous les 10 secondes, à partir de la vidéo. Le contrôle inter-observateur sur 27 observations avec double codage, entre le deuxième auteur et chaque professionnelle à tour de rôle, est moyen (K de Cohen: range .47-.57).

Résultats

Dans ce cas aussi l'observation a montré l'efficacité des changements mis en place, soit par rapport à l'organisation soit pour les conséquences dans l'activité et l'interaction des enfants. Les données concernant l'organisation sont rapportées dans le tableau 1.



Actualités de la Psychologie du Développement et de l'Éducation
Actes du 6ème Colloque International du RIPSYDEVE

Réseau Interuniversitaire de Psychologie du Développement et de l'Éducation
 Laboratoire Psychologie du Développement et Processus de Socialisation - Université Toulouse 2 –Le Mirail
 Toulouse, 30 et 31 mai 2013

Tableau 1. Effets des changements apportés à l'organisation de l'après-midi

	Avant l'intervention (N=1380)	Après l'intervention (N=1110)
<i>Nombre d'enfant per groupe*</i>		
Moins de 10 enfants	41%	81%
Plus que 10 enfants	59%	19%
Total	100%	100%
<i>Type d'activité **</i>		
Libre	78%	49%
Organisée par l'adulte	22%	51%
Total	100%	100%

N= nombre total des intervalles d'observation de 10 secondes

(*)Différences significatives (Chi-square = 402.478 p < .01)

(**)Différences significatives (Chi-square = 237.306, p < .01).

L'intervention s'est révélée effective soit sur le nombre d'enfants dans le groupe, nombre qui diminue significativement, soit sur le type d'activité : l'activité guidée par l'adulte augmente de façon significative.

Ce changement a aussi un effet sur l'activité des enfants, ainsi que sur les interactions. L'activité proposée par l'adulte augmente significativement (Chi-square, Bonferroni correction pour comparaison appariées: $p < .05$), tandis que diminuent les conduites non finalisées : regarder les parents qui viennent chercher les autres enfants ($p < .05$), trainer dans la salle sans but apparent ($p < .05$). Les interactions aussi changent : les interactions négatives et l'observation des autres enfants diminuent ($p < .05$), tandis qu'augmentent les interactions positive et l'observation de l'interaction entre l'adulte et les autres enfants ($p < .05$).

Discussion

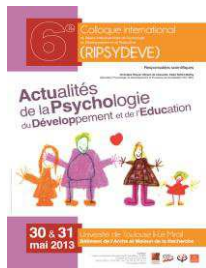
Dans cette seconde étude le changement est plus important, et ses effets sont visibles au niveau des activités et des interactions des enfants, suggérant une présence plus effective de l'adulte dans l'expérience des enfants. L'observation a permis de voir d'un autre point de vue (celui des enfants) l'expérience quotidienne, donc de mieux réfléchir sur les aspects de malaise liés à l'organisation de la journée. L'observation est considérée fatigante par les professionnelles, mais utile soit pour percevoir soit pour aborder un problème.

Coté formation, nous trouvons une meilleure conscience chez les professionnelles de:

- leur possibilité d'intervention pour faire face aux problèmes reconnus ;
- la diversité entre l'expérience que l'éducatrice fait pendant la journée, lorsqu'elle doit gérer le groupe, et celle de chaque enfant, dont le contenu réel de n'est pas toujours perçu par l'adulte.

Discussion générale

L'ensemble des expériences que nous avons fait avec l'*Observation Projet* confirme soit la possibilité de travailler en utilisant l'observation par rapport aux problèmes que l'équipe éducative rencontre dans la pratique quotidienne, soit la retombée de l'observation par rapport à la réflexion sur sa



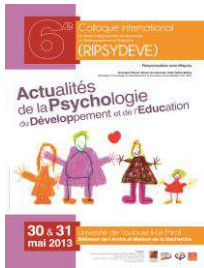
**Actualités de la Psychologie du Développement et de l'Éducation
Actes du 6ème Colloque International du RIPSYDEVE**

Réseau Interuniversitaire de Psychologie du Développement et de l'Éducation
Laboratoire Psychologie du Développement et Processus de Socialisation - Université Toulouse 2 –Le Mirail
Toulouse, 30 et 31 mai 2013

propre expérience professionnelle (Schön, 1983). En plus, vérifier l'accord inter-observateur permet de prendre conscience et de discuter les différentes perspectives sur l'expérience, en partant d'une donnée reconnue de façon intersubjective. Cependant, les éducatrices soulignent les difficultés liées à l'organisation de l'observation dans le quotidien, et l'importance d'avoir une supervision externe à ce propos.

Références bibliographiques

- Appel, G., & David, M. (2008). *Loczy ou le maternage insolite*, Raimonville St. Agnes (F), Erès Edition
- Bondioli, A., & Mantovani, S. (1987). *Manuale critico dell'asilo nido*, Milano, Angeli.
- Bronfenbrenner, U. (1979.). *The Ecology of Human Development. Experiments by Nature and Design*. Cambridge (MA), Harvard University Press.
- Campos-de-Carvalho, M.I., & Rossetti-Ferreira, M.C. (1993), Importance of spatial arrangements for young children in day care centers. *Children's Environments*, 10 (1), 19–30.
- Cohen, D.H., Stern, V., & Balaban, N. (1997). *Observing and recording the behavior of young children*. New York (N.J.) - London (UK): Teachers College, Columbia University.
- Dalli, C. (2008), Pedagogy, knowledge and collaboration: towards a ground-up perspective on professionalism. *European Early Childhood Education Research Journal*, 16(2), 171–185.
- Fontaine, A.M. (2005). L'écologie développementale des premières interactions entre pairs: effet des matériels de jeu. *Enfance*, 2, 137–154.
- Fontaine, A.M. (2008). *Observer en équipe dans les lieux d'accueil de la petite enfance. Développer l'observation-projet*. Ramonville Saint-Agne : Erès.
- Fontaine, A.M. (2011). *L'observation professionnelle des jeunes enfants, un travail d'équipe*. Savigny sur Orge : Ed P. Duval.
- Goldschmied, E. (1979). *Il bambino nell'asilo nido*. Milano: Fabbri
- Goldschmied, E., & Jackson, S. (1994). *People Under Three*. London: Routledge.
- Legendre, A., & Fontaine, A.M. (1991), The effects of visual boundaries in two year old's playrooms, *Children Environments Quarterly*, 8(1), 2-16.
- Legendre, A. (2001), Influence des caractéristiques de l'environnement sur les réactions bio-émotionnelles de jeunes enfants en crèche. In B. Ongari (Ed.), *Contextes du développement et facteurs de protection. Actes du XIXème Colloque du GROFRED*, Trento, Edizioni 31, 19-38.
- Marotta, M., Bertotto, F., & Molina, P. (2010). La formazione delle educatrici del nido all'utilizzo dell'Observation-Projet. In A. Garbarini & M.A. Nunnari (Eds.), *Atti del XVII Convegno Nazionale Servizi Educativi per l'Infanzia: I diritti delle bambine e dei bambini – Torino, 11-13 marzo*. Parma (I): Edizioni Junior
- Michiels-Philippe, M.P. (1984). *L'observation*, Neuchâtel (CH) : Delachaux et Niestlé.
- Molina, P. (1992). Il valore educativo dei momenti di routine, *Bambini*, VIII(10), 38-43.
- Molina, P. (2012). Progettare e sperimentare strumenti di lavoro per gli educatori, in B. Ongari (Ed.), *Prospettive di ricerca e spunti di formazione*. Trento (I) : Erickson.
- Molina, P., Marotta, M., & Bulgarelli, D. (2011) L'osservazione-progetto: uno strumento pratico di lavoro per gli educatori. *Psicologia e Scuola*, 14, pp. 49-57
- Molina, P., Marotta, M., & Bulgarelli, D. (in press), Observation-Projet: a professional tool for caregivers. Two experiences in Italian day care settings. *European Early Childhood Education Research Journal*.



Actualités de la Psychologie du Développement et de l'Éducation
Actes du 6ème Colloque International du RIPSYDEVE

Réseau Interuniversitaire de Psychologie du Développement et de l'Éducation
Laboratoire Psychologie du Développement et Processus de Socialisation - Université Toulouse 2 –Le Mirail
Toulouse, 30 et 31 mai 2013

Musatti, T., & Mayer, S. (2011). Sharing attention and activities among toddlers: the spatial dimension of the setting and the educator's role. *European Early Childhood Education Research Journal*, 19(2), 207–221.

Szanto-Feder, A. (2014). L'osservazione del movimento nel bambino. Trento (I): Erickson.

Varin, D. (Ed.) (1985). *Ecologia psicologica e organizzazione dell'ambiente nella scuola materna*. Milano : Angeli.

Pour citer ce document :

Molina, P., Marotta, M., & Bulgarelli, D. (2014). Observer dans la recherche et à la crèche: conditions pour l'efficacité des interventions de formation. In V. Rouyer, M. de Léonardis, C. Safont-Mottay, & M. Huet-Gueye (Eds.), *Actes du 6^{ème} Colloque du RIPSYDEVE. Actualités de la Psychologie du développement et de l'Éducation* (pp. 183-190). Toulouse : Université Toulouse 2 – le Mirail. [en ligne] <http://hal.archives-ouvertes.fr/RIPSYDEVE/fr>