

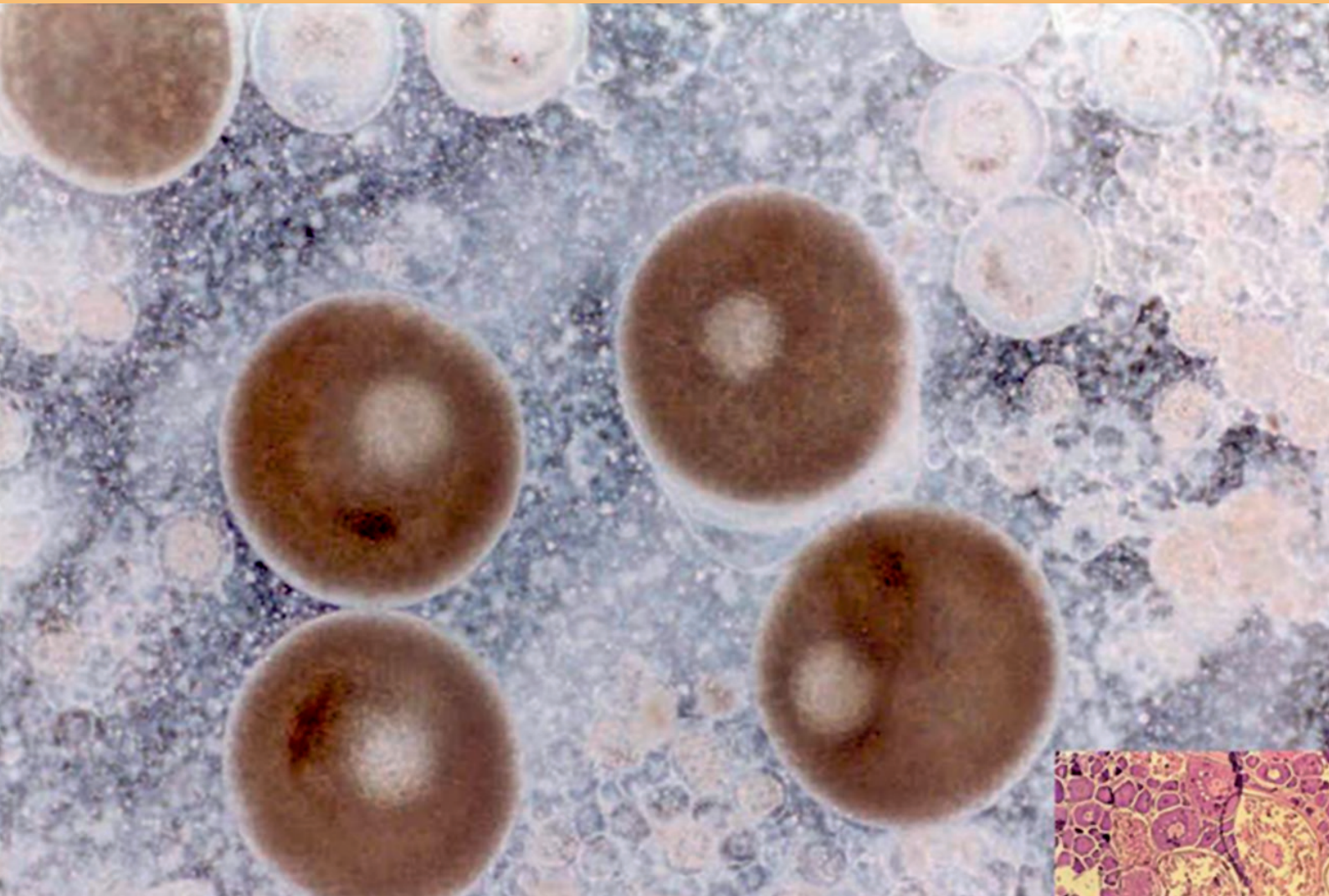


INSTITUTO DEL MAR DEL PERÚ

INFORME

ISSN 0378-7702

Volumen 39, Números 1-2



Enero - Junio 2012
Callao, Perú

CAPTURA INCIDENTAL DE LA FLOTA INDUSTRIAL ENTRE CASMA Y PUCUSANA. 2000 - 2002

INCIDENTAL CAPTURE IN THE INDUSTRIAL FLOAT BETWEEN CASMA AND PUCUSANA. 2000 - 2002

Nelly Blas Flores

Miguel Flores Huamani

Sede Regional IMARPE, Huacho

RESUMEN

BLAS N, FLORES M. 2012. *Captura incidental de la flota industrial entre Casma y Pucusana. 2000-2002. Inf Inst Mar Perú. 39 (1-2): 110-113.*- Se determina el nivel de la captura incidental (CI) en las operaciones de la pesca pelágica industrial. Los recursos costeros capturados por la flota industrial generalmente se encontraron distribuidos dentro de la franja costera de 10 mn. En este período, entre Casma y Pucusana la flota industrial capturó un total de 6.401 t de recursos costeros, constituidos principalmente de lorna (76,5%), pejerrey (9,2%) y pampanito pintado (9,1%). La incidencia de juveniles de lorna en el 2001 fue 70,8% y de pejerrey 84,8%. Por puertos, el mayor desembarque de CI comparado con captura total se registró en Supe (32,9%), Huacho (26,1%) y Chancay (23,9%). El 2001 fue el más representativo en desembarques, se registró un total de 126 E/P industriales operando dentro de las 5 mn de la costa en esta zona de estudio.

PALABRAS CLAVE.- Pesca industrial, captura incidental.

ABSTRACT

BLAS N, FLORES M. 2012. *Incidental capture in the industrial float between Casma and Pucusana. 2000-2002. Inf Inst Mar Perú. 39 (1-2): 110-113.*- Determine the level of incidental catch (IC) operations in industrial pelagic fishing. Coastal resources captured by the industrial fleet generally found distributed within the coastal strip of 10 mn. In this period and between Casma and Pucusana industrial fleet captured a total of 6,401 t of coastal resources, consisting mainly of lorna (76.5%), mackerel (9.2%) and painted butterfish (9.1%). The incidence of juvenile lorna in 2001 was 70.8% and silverside 84.8%. For ports, the largest landing of IC compared to total catch was recorded in Supe (32.9%), Huacho (26.1%) and Chancay (23.9%). 2001 was the most representative in landings, with a total of 126 E/P industry operating within 5 nm of the coast in this area of study.

KEYWORDS. - Industrial fishing, incidental catch.

INTRODUCCIÓN

La flota industrial está integrada por embarcaciones pesqueras con capacidad de bodega desde 32,6 m³ y dedicados a la captura de recursos pelágicos: anchoveta, sardina, jurel y caballa. Durante estos últimos años se ha registrado un desembarque significativo de recursos costeros típicos de la pesca artesanal que han integrando la fauna acompañante en la pesca de anchoveta dentro de la franja costera de las 10 mn. Por este motivo el presente trabajo muestra la incidencia de la fauna costera desembarcada por la flota industrial entre Casma y Pucusana (9°27'S - 12°30'S) entre los años 2000 y 2002.

MATERIAL Y MÉTODOS

Para este trabajo se utilizó la información de los archivos del Laboratorio Costero de IMARPE Huacho correspondiente a los años 2000, 2001 y 2002, para lo cual se revisaron los formatos de muestreo biométrico F02-BM/IMP, los formatos de desembarque oficial por puertos, fábricas, embarcaciones, composición de captura y áreas isoparalitorales de pesca.

Se estimó la composición de captura en razón proporcional a la muestra. Por ejemplo: en una embarcación que declaró 150 t de captura, la muestra debe tener un peso total de 10 kg y una composición de: anchoveta 6 kg, lorna 3 kg, pe-

jerrey 1 kg. Se divide 150 t/10 kg obteniendo un factor de 15, este factor será multiplicado por el peso de cada especie de la composición logrando: anchoveta 90 t, lorna 45 t, pejerrey 15 t. De esta manera se conoce el peso en toneladas de las diversas especies presentes en la captura de anchoveta.

RESULTADOS

Distribución y concentración

Los recursos costeros capturados por la flota industrial generalmente se encontraron distribuidos dentro de la franja costera de 10 mn. En el análisis de las áreas isoparalitorales de pesca registradas para los años 2001-2002 el mayor

desembarque provino del **área 1103** frente a Supe (2.925 kg), del **área 1110** frente a Huacho (1.024 kg), del **área 1100** frente a Huar-mey (540 kg) y frente a Chancay (526 kg). Otras áreas aportaron menores capturas como Callao, Supe y Huacho entre las 10 y 20 mn de la costa con lorna y pejerrey como las especies más representativas.

Desembarque

Entre los años 2000 a 2002 la flota industrial desembarcó 6.401 t de recursos costeros, principalmente lorna con 737,2 t (76,5%), pejerrey con 15,4 t (9,2%) y pampanito pintado con 281,7 t (9,1%). En 2001 se realizó el mayor desembarque (4.542 t) que fue 58,9% mayor que el desembarque artesanal de Huacho para dichas especies (Fig. 1).

El desembarque industrial 2001 fue 32,9% superior que el artesanal, para las mismas especies, pero, referido al total de la pesca artesanal, ésta superó a la pesca industrial solo en 4,6%. Por puertos, el mayor desembarque se registró en Supe (32,9% de la captura total), Huacho (26,1%) y Chancay (23,9%) (Fig. 2).

En el 2002 disminuyó la captura incidental de recursos costeros, debido a la implementación del Sistema de Seguimiento Satelital (SISESAT) por el Ministerio de la Producción que permite monitorear las áreas de pesca.

Captura por unidad de esfuerzo (CPUE)

El esfuerzo y la captura por unidad de esfuerzo (CPUE) de recursos típicos de la pesca artesanal incidentales en la pesca industrial se estimaron en base a la captura de cada especie por viaje realizado.

En el 2001 operaron 126 embarcaciones industriales dentro de las 5 mn de distancia a la costa, de los totales de viajes para lorna se analizaron 238 viajes con pesca (vcp) con CPUE de 15.651 kg/vcp (Fig. 3);

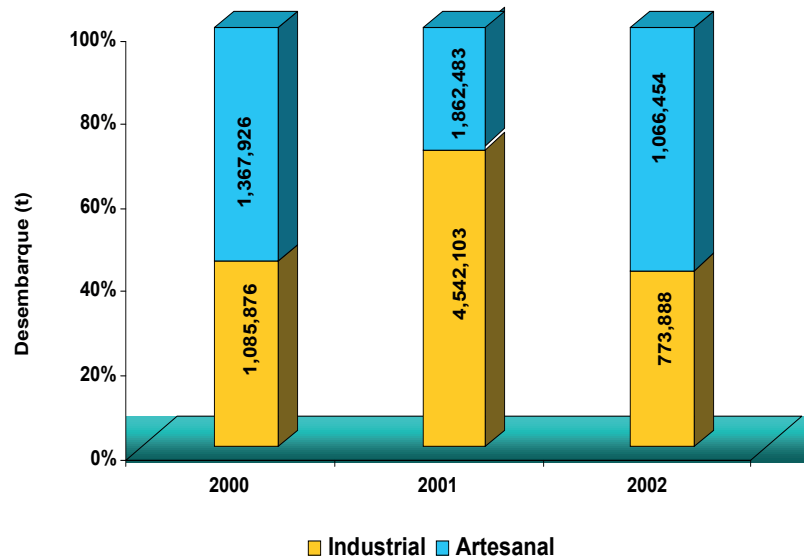


Figura 1.- Desembarque de recursos costeros en la pesca industrial y artesanal. 2000-2002

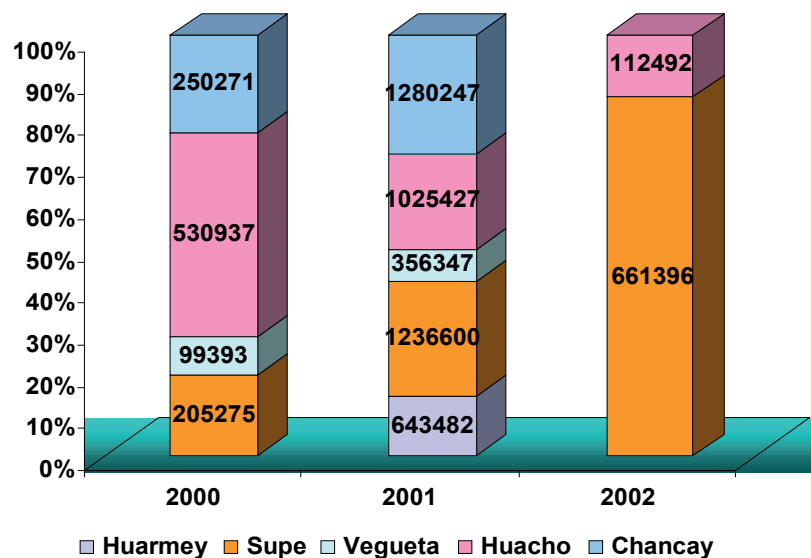


Figura 2.- Desembarque por puertos de recursos costeros en la flota industrial. 2000-2002

para pejerrey se analizaron 38 viajes con pesca y CPUE de 7.294 kg/vcp; para el pampanito pintado 34 viajes con pesca con 7.838 kg/vcp; para la cabinza 11 viajes con pesca con 8.484 kg/vcp y para el machete 7 viajes con pesca y 15.399 kg/vcp (Fig. 4).

Condiciones de los recursos hidrobiológicos

Lorna.- Durante los tres años se midió un total de 32.349 ejemplares; mostrando estructura de talla bimodal, la longitud total (LT) presentó rango entre 8,0 y 30,0 cm y moda 11 a 17 cm. La mayor inci-

dencia de juveniles se registró en junio 2000 con moda en 11,0 cm. En el 2001 la distribución por tallas se presentó entre 10 y 28 cm, con modas de 16 a 18 cm. En el 2002 disminuyó ligeramente, registrándose ejemplares de 9 a 23 cm de LT, con modas de 12 a 17 cm (Fig. 5).

Si consideramos que la talla mínima legal es de 24 cm LT, con una tolerancia de 10%, observamos que la incidencia de juveniles fue notable (99% en 2000 - 2001, y 70,8% en el 2001).

Pejerrey.- Se midieron 7915 ejemplares. En el 2000 la longitud total

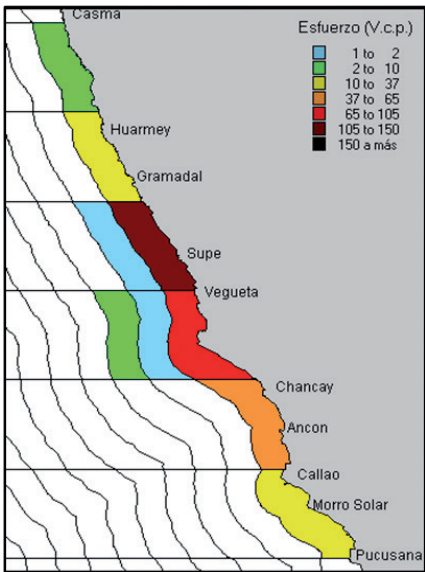


Figura 3.- Esfuerzo (vcp) de lorna. 2001

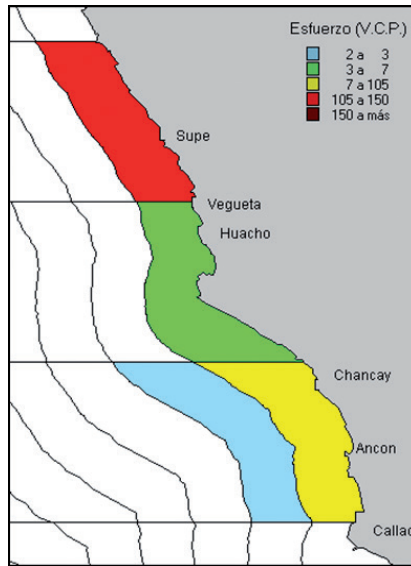


Figura 4.- Esfuerzo (vcp) de pampanito pintado, 2001

fluctuó entre 12 a 20 cm, con modas entre 16 y 19 cm; en el 2001, entre 7 y 26 cm, con modas 15 y 16 cm; en el 2002 las tallas variaron de 9 a 23 cm y las modas 12 y 17 cm (Fig. 6).

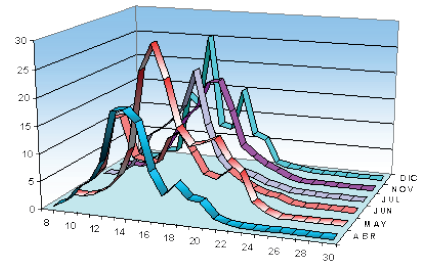
La talla mínima legal para esta especie es 16,0 cm, con una tolerancia del 10% de juveniles; el 2000 presentó una incidencia del 12,2%; en el 2001 se incrementó a 84,8% y en el 2002 fue 75,6%; valores que superan el porcentaje establecido.

Pampanito pintado.- Se midieron 8.146 ejemplares. En el 2000 el rango de tallas fue 9 a 24 cm de LT y modas entre 16 y 18 cm; el 2001, tallas de 9 a 22 cm y modas de 12 a

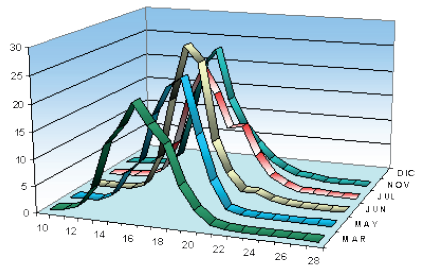
19 cm; y el 2002, tallas entre 7 y 19 cm y moda de 13 y 14 cm (Fig. 7).

CONCLUSIONES

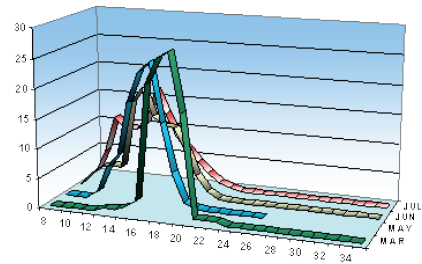
- Entre Casma y Pucusana la flota industrial durante los años 2000 – 2002, capturó un total de 6.401 t de recursos costeros, constituidos principalmente por lorna (737,222 kg, 76,5%), pejerrey (15,402 kg, 9,2%) y pampanito pintado (281,718 kg, 9,1%).
- La incidencia de la captura efectuada por la flota industrial en relación al desembarque netamente artesanal en el puerto de Huacho es de 32,9%, comparado con el mismo nú-



2000



2001

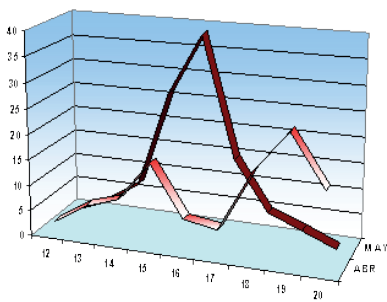


2002

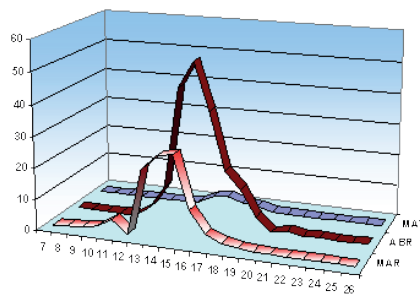
Figura 5.- Estructura por tamaño de lorna. 2000-2002

mero de especies capturadas en ambas pesquerías.

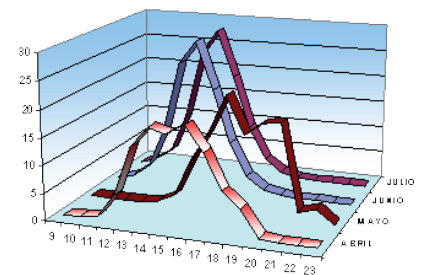
- Por puertos, el mayor desembarque se registró en Supe con un 32,9% de la captura total,



2000



2001



2002

Figura 6.- Estructura por tamaños de pejerrey. 2000-2002

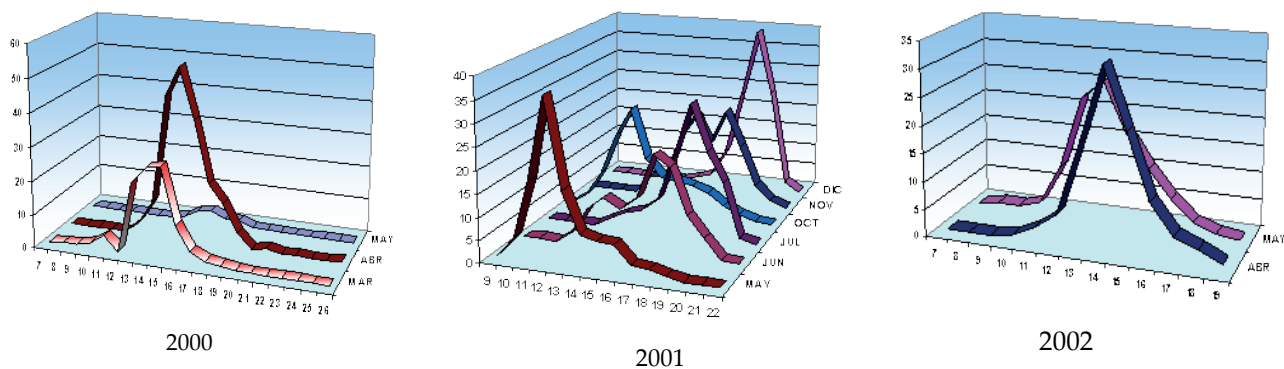


Figura 7.- Estructura por tamaños de pámpano pintado. 2000-2002

- en Huacho con 26,1 % y Chancay con 23,9 %.
- Las mayores capturas se realizaron frente a Supe dentro de las 5 mn (área isoparalitoral
- 1103) con 2.925 t % y frente a Huacho (área 1110) con 1.024 t.
- La incidencia de juveniles de lorna en el 2001 fue de 70,8% y para el pejerrey fue de 84,8%.
- El 2001 fue el más representativo en desembarques, registrándose un total de 126 E/P industriales que operaron dentro de las 5 mn de la costa.