



23rd

International Congress of
BYZANTINE STUDIES
Belgrade, 22-27 August 2016

POSTER PRESENTATIONS:

Amber Ivanova,

Saint Thecla in the South Slavic Hagiographical Tradition

Albert Ribera i Lacomba,

*The Palace of Byzantine Tradition of Pla de Nadal (Ribaroja, Valencia, Spain).
The Residence of the Last Visigoth Governor*

Silvia Pedone,

*Contextualizing Late Antique and Byzantine Architectural Sculpture in the Capital's Hinterland:
The Küçükyalı ArkeoPark Project*

Alessandra Ricci,

*Contextualizing Late Antique and Byzantine Ceramics in the Capital's Hinterland:
The Küçükyalı ArkeoPark Project*

Anna Litovčenko,

О реконструкции мартирія св. Василя ранневизантийского Херсона

Anna Litovčenko,

Hierotopy of the Early «Basilica, 1935» from Byzantine Kherson (Northern Pontic Littoral of Crimea)

Dominic Moreau,

*Zaldapa (South Dobrudja) and the Surrounding Late Antique Landscape:
A Preliminary Study to Fieldwork*

Andrii Domanovskiy,

Les études byzantines de Kharkiv : l'histoire et les perspectives

Elvana Metalla,

Medieval Glazed and Coarse Wares from Albania

Alexandra Evdokimova,

New Byzantine Graffiti from Cappadocia



Anna Litovchenko

О реконструкции мавзолея св. Василия ранневизантийского Херсона

Херсонес—Херсон — провинциальный византийский город на краю ойкумены, на границе Византийского мира и мира варваров. Он расположен на берегу Северного Причерноморья (современный город Севастополь, Крым). В отличие от многих других центров, таких как Салоники, Афины, Равенна, Константинополь, на его территории ведутся системные археологические исследования уже более ста лет. В нем сформировался уникальный научный комплекс, включающий в себя лаборатории, хранилища, музей, что является редкостью для памятников Византийской эпохи. В результате было накоплено значительное количество материалов, нуждающихся в изучении.

К настоящему времени среди исследователей сформировалась точка зрения, связывающая склеп, который находился меньше чем в четырех метрах с севера от крещальни-мавзолея Западной базилики, с местом погребения Св. Василия, первого епископа Херсонеса, принявшего мученическую смерть. По свидетельству херсонесского агиографа VI в., тело епископа было выброшено «вне стен на запад от города» и погребено примерно близ оборонительных стен. Расположение, конструкция и особое отношение к склепу, а позже и возведенной над ним часовни, - все это убеждает в том, что он занимал значительное место в религиозной жизни херсонитов, и косвенно подтверждает предположение о принадлежности погребального сооружения Св. Василию.

В 1891 и 1901 гг. К.К. Косцюшко-Валюжиничем был открыт и исследован данный памятник, позже в 1965 г. Е.Г. Суворов доисследовал комплекс Западной базилики, но повторно раскопок часовни не проводил. Основными источниками, позволяющими провести реконструкцию внутреннего убранства гробничного мавзолея св. Василия вместе со склепом, стали отчеты раскопок, архивные материалы и работы Айналова Д.В., Бертъе-Делагарда А.Л., Якобсона А.Л., Суорова Е.Г., Сорочана С.Б., в которых частично описываются находки внутри помещений.

Материалы христианских базилик и храмов предоставляют возможность реконструкции их с помощью современных технологий. На примере данного памятника была произведена реконструкция с помощью программы 3d Studio Max, предназначенной для трехмерного моделирования.

История возведения церкви-мавзолея начинается с создания склепа рядом с античной оборонительной стеной в IV в., котором по всей вероятности после своей мученической смерти был погребен епископ Херсонеса, Василий. В V или VI вв. склеп перестраивается и над столь почитаемой могилой возводится часовня. В период правления Юстиниана I в Херсоне производится реконструкция укреплений и происходит изменение линии крепостных стен. За счет прирезки дополнительной территории площадью 0,3 га начавший создаваться архитектурный комплекс оказывается заключен в своеобразной «цитадели» между античной и более поздней стенами. Со временем, над погребальным сооружением была

построена часовня, которая к концу VI в., со строительством комплекса Западной базилики, была перестроена в небольшую гробничную церковь – мартирий. Возведение храма над могилой мученика или святого было распространено в Византии повсеместно.

Несколько к северу от Западной базилики расположено гробничное сооружение. Часовня «Г» или № 12 по списку Императорской Археологической Комиссии представляет собой небольшое квадратное в основе сооружение длиной 6,4 и шириной 4,6 м, с пристроенной позднее маленькой полукруглой апсидой. Вероятно, апсида имела кирпичный свод. Кладка стен храма позволяет предположить возможную пристройку апсиды во время перестройки здания. Толстые стены были сложены из обработанных крупных блоков, которые отличались от кладки более тонкой апсиды. *Якобсон А. Л. обращает внимание на усиленные восточные углы, что, очевидно, указывает на перекрытие постройки сводом, вероятно куполом, сложенным из кирпича, как и в склепе, над которым построена часовня.*

В церквушке уцелела на своем месте алтарная преграда из каменных плит (0,78 м высотой) и мраморный порог. В мощеной каменными плитами алтарной части на месте находилось плоское квадратное углубление для основания престола. Пол в алтарной части был выложен каменными плитами. Остальную его часть украшал мозаичный пол, как отмечал заведующий раскопками, что он был очень поврежден и сохранившиеся фрагменты были изъяты. А.Л. Бертье-Делагард характеризовал изображения мозаики как «очень красивого и... древнейшего рисунка». Её техника и изображения были схожи с мозаикой Уваровской базилики, что позволяет отнести мозаику часовни «Г» к VI - VII вв., хотя само сооружение (без апсиды), вероятно, более раннее. В 1901 г. был обнаружен в часовни небольшой голубь – скульптурный символ Св. Духа из инкерманского камня с круглым отверстием для укрепления на стержне. Скульптура сохранилась не полностью - лишь средняя часть небольшого голубя со сложенными крыльями, недостает головы.

Склеп имел «превосходный кирпичный свод особой, еще не встречающейся, кладки», как отмечал Косцюшко-Валюжинич К.К. Арочный вход вел в тщательно оштукатуренную погребальную камеру (2,25 x 2,25 x 1,7 м). Не только свод, но и стены склепа, вырубленного в скале имели цилиндрическую форму. Дромос (1,8 м длиной и 0,85 м шириной) вырублен в скале до свода, но закладная плита находилась не в вертикальном положении у входа, а была положена горизонтально и закрывала весь дромос, как это видно по пазам в специально положенных по верхнему краю дромоса плитам из известняка. Вверху с высоты 0,9 м от пола фигурно выложен полуцилиндрическим сводом из светло-желтой, сравнительно тонкой плинфы, скрепленной розовой цемянкой. Упомянутый Косцюшко-Валюжиничем и Айналовым мраморный порог, представлявший собой пьедестал статуи с греческой надписью, рассмотрен Латышевым, но не обозначен ни на планах, ни на разрезах, вероятно он являлся закладом. Свод склепа заглублен в скалу до 70 см. Он облицован плоскими кирпичами (0,26x0,25x0,02 м), положенным на ребро по отношению плоскости свода. Кирпичи преимущественно из желтой, немного зеленоватой глины и из красной глины. Свод был оштукатурен белым раствором. На стенах склепа следов штукатурки не обнаружено. Против входа находится широкая продолговатая лежанка (1,25 м длина и менее 0,4 м высота) для нескольких погребений. Внутренний вид и устройство склепа указывает, что он был предположен для высших чинов херсонеситов.

Исходя из вышеуказанных материалов была спроектирована архитектура мавриция. В основу реконструкции положен план А.Л. Яковсона, вычислены толщина стен (от 0,7 до 1,2 м), дверной проем (0,9 м) и его приблизительная высота (1,6 м). А также высота здания (приблизительно 2,4 м). Во внутреннем убранстве часовни восстановлены элементы декора – мраморные плиты, напольная мозаика, место для возможного престола, предалтарная преграда. Рисунок напольной мозаики выполнен схематично, по единичному фотоматериалу данного заведующим раскопок. Что касается склепа, все величины были даны и восстановлены на своих местах. Стоит отметить о совмещении конструкции склепа и мавриция в один функционировавший комплекс.

Подобным образом, в общих чертах представляется реконструкция внутреннего убранства гробничного мавриция св. Василия и склепа, находившегося в основании. Подробное рассмотрение, уточнение деталей внутреннего декора часовни и склепа, *позволяют говорить о храме, где совершались не только поминальные службы, но и могла отправляться литургия*, на что указывает наличие алтаря и алтарной преграды. Данный памятник следует отнести к ранним христианским церквям Херсонеса.

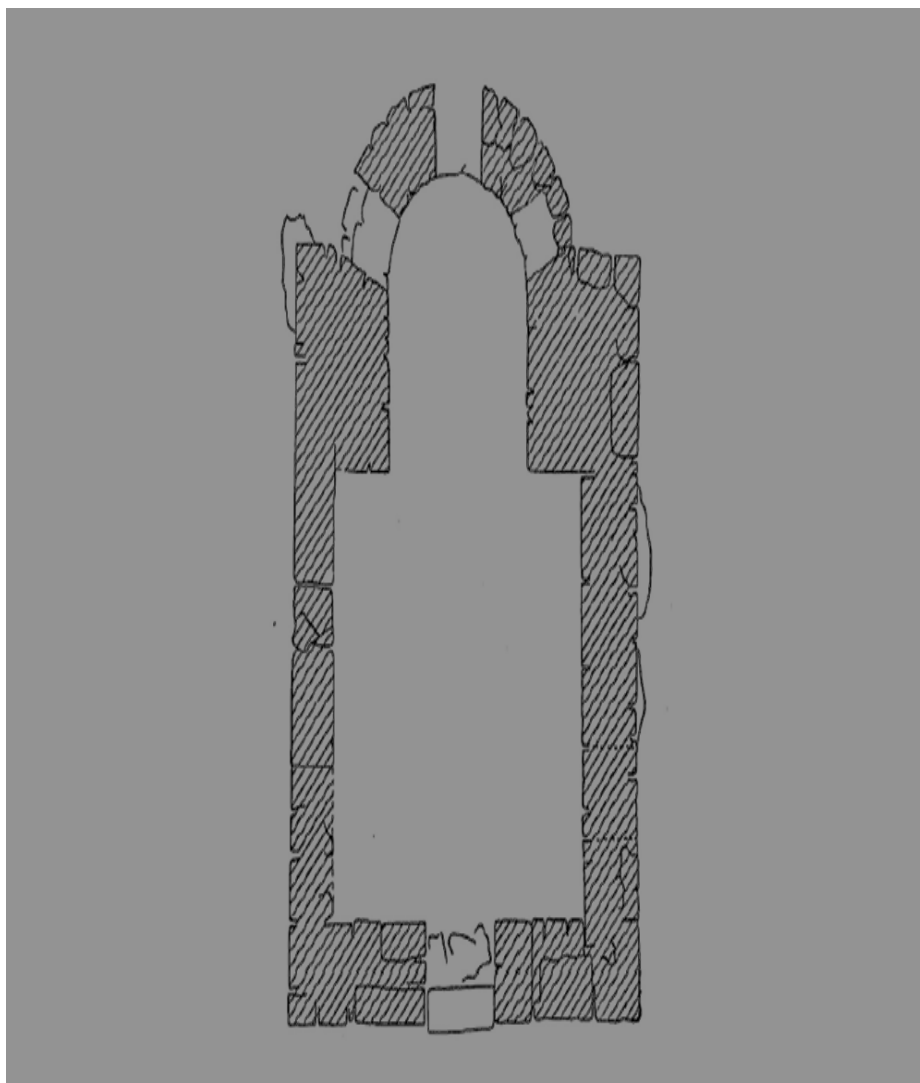


Рис. 1. План часовни «Г» (№ 12), входившей в комплекс Западной базилики (Яковсон А.Л. Раннесредневековый Херсонес //МИА, 1963. – С. 165.)

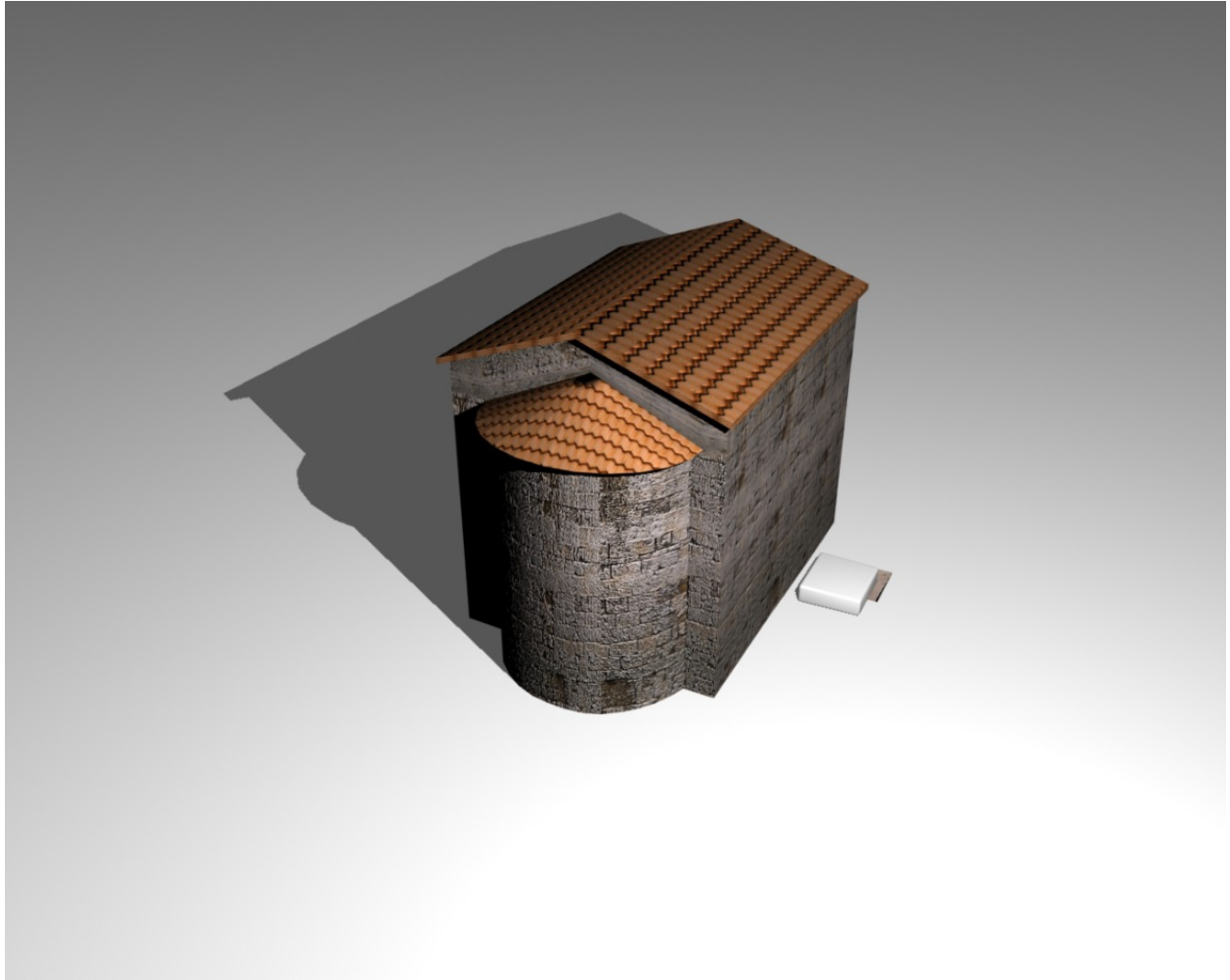


Рис. 2. Реконструкция склепа и мавзолея св. Василия ранневизантийского Херсона
(реконструкция автора)