

Laschke, Bärbel

Article

IWH-Industrienumfrage im November 2000

Wirtschaft im Wandel

Provided in Cooperation with:

Halle Institute for Economic Research (IWH) – Member of the Leibniz Association

Suggested Citation: Laschke, Bärbel (2000) : IWH-Industrienumfrage im November 2000, Wirtschaft im Wandel, ISSN 2194-2129, Vol. 6, Iss. 16, pp. 490-491

This Version is available at:

<http://hdl.handle.net/10419/143081>

Standard-Nutzungsbedingungen:

Die Dokumente auf EconStor dürfen zu eigenen wissenschaftlichen Zwecken und zum Privatgebrauch gespeichert und kopiert werden.

Sie dürfen die Dokumente nicht für öffentliche oder kommerzielle Zwecke vervielfältigen, öffentlich ausstellen, öffentlich zugänglich machen, vertreiben oder anderweitig nutzen.

Sofern die Verfasser die Dokumente unter Open-Content-Lizenzen (insbesondere CC-Lizenzen) zur Verfügung gestellt haben sollten, gelten abweichend von diesen Nutzungsbedingungen die in der dort genannten Lizenz gewährten Nutzungsrechte.

Terms of use:

Documents in EconStor may be saved and copied for your personal and scholarly purposes.

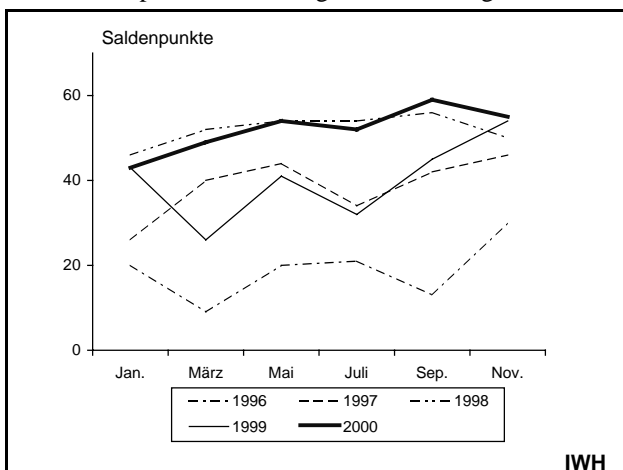
You are not to copy documents for public or commercial purposes, to exhibit the documents publicly, to make them publicly available on the internet, or to distribute or otherwise use the documents in public.

If the documents have been made available under an Open Content Licence (especially Creative Commons Licences), you may exercise further usage rights as specified in the indicated licence.

Optimismus im ostdeutschen Verarbeitenden Gewerbe kaum beeinträchtigt

Laut IWH-Umfrage vom November 2000 unter rund 300 ostdeutschen Industrieunternehmen hat sich das gute Geschäftsklima trotz hoher Ölpreise sowie der Vorbereitung neuer Regelungen zur Teilzeitarbeit nur wenig eingetrübt. Die Einschätzung der aktuellen Lage hat zwar im Vergleich zur vorangegangenen Umfrage nachgegeben, die Geschäftsaussichten für die nächsten 6 Monate werden jedoch optimistischer beurteilt. Obwohl die Geschäfte in allen fachlichen Hauptgruppen mit Ausnahme des Gebrauchsgütergewerbes etwas weniger günstig verlaufen sind als noch im September, beurteilt sie nach wie vor mehr als die Hälfte der Unternehmen positiv. Die Eintrübung kommt in erster Linie von baunahen Branchen wie der ‚Verarbeitung von Steinen und Erden‘ und der ‚Herstellung von Metallerzeugnissen‘. Auch die

Abbildung 1:
Entwicklung der Geschäftslage
- Saldo der positiven und negativen Wertungen -



Quelle: IWH-Industrienumfragen.

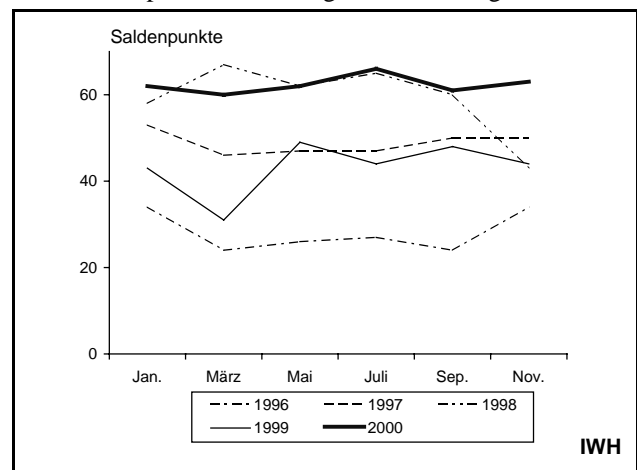
Nahrungsgüterproduzenten bewerten ihre Situation nicht mehr so gut wie vordem. Dagegen setzt sich im Gebrauchsgüterbereich der bereits seit den letzten beiden Umfragen anhaltende Aufwärtstrend fort.

Der Saldo aus positiven und negativen Antworten zur *Geschäftslage* befindet sich mit 55 Punkten auf demselben Niveau wie im November des Vorjahres. Werden die Urteile über das ganze Jahr verglichen, so zeigt sich allerdings ein recht unterschiedlicher Verlauf. Während 1999 die Lage im November nach starken Schwankungen am besten bewertet wurde, beurteilten sie die Unternehmen gleichmäßig über das gesamte Jahr

2000 sehr positiv. Ebenso wie im September schätzen knapp 80 % der Unternehmen ihre Geschäfte mit „gut“ oder „eher gut“ ein. Der Anteil der Negativurteile erhöhte sich auf rd. 5 %. Die insgesamt kontinuierlich günstige Lagebeurteilung spricht für einen robusten und kräftigen Aufschwung unter den ostdeutschen Industrieunternehmen.

Die *Geschäftsaussichten* werden etwas optimistischer gesehen als in der vorangegangenen Umfrage. Der Saldo aus positiven und negativen Meldungen liegt mit 63 Punkten um 2 Punkte über der Einschätzung vom September. Mit Ausnahme der Nahrungsgüterhersteller geben sich alle fachlichen Hauptgruppen des Verarbeitenden Gewerbes zuversichtlicher. Besonders stark hoben die Produzenten von Investitionsgütern und von Gebrauchs-

Abbildung 2:
Entwicklung der Geschäftsaussichten
- Saldo der positiven und negativen Wertungen -



Quelle: IWH-Industrienumfragen.

gütern ihre Bewertung an. Den Vorjahresstand hat die Beurteilung der Geschäftsaussichten im Verarbeitenden Gewerbe um 17 Punkte überflügelt. Die aufwärtsgerichtete Entwicklung wird von der weiterhin hohen Nachfrage sowohl auf den Außenmärkten als auch im Inland getragen.

Bärbel Laschke
(lsk@iwh-halle.de)

Tabelle:

Geschäftslage und Geschäftsaussichten laut IWH-Umfrage in der ostdeutschen Industrie – November 2000
- Vergleich zum Vorjahreszeitraum und zur Vorperiode -

| Gruppen/Wertungen | gut (+) | | | eher gut (+) | | | eher schlecht (-) | | | schlecht (-) | | | Saldo | | |
|---------------------------------|---|-------------|-----------|--------------|------------|-----------|-------------------|-------------|-----------|--------------|------------|-----------|-----------|------------|-----------|
| | Nov 99 | Sep t 00 | Nov 00 | Nov 99 | Sept 00 | Nov 00 | Nov 99 | Sep t 00 | Nov 00 | Nov 99 | Sept 00 | Nov 00 | Nov 99 | Sept 00 | Nov 00 |
| | in % der Unternehmen der jeweiligen Gruppe ^a | | | | | | | | | | | | | | |
| Geschäftslage | | | | | | | | | | | | | | | |
| Industrie insgesamt | 28 | 32 | 34 | 48 | 47 | 43 | 19 | 18 | 18 | 4 | 3 | 5 | 54 | 59 | 55 |
| Hauptgruppen^b | | | | | | | | | | | | | | | |
| Vorleistungsgüter | 25 | 33 | 36 | 56 | 46 | 40 | 16 | 18 | 19 | 3 | 4 | 5 | 63 | 57 | 52 |
| Investitionsgüter | 29 | 39 | 37 | 47 | 45 | 44 | 16 | 15 | 10 | 8 | 2 | 8 | 53 | 67 | 63 |
| Ge- und Verbrauchsgüter | 36 | 27 | 29 | 36 | 51 | 48 | 24 | 22 | 22 | 4 | 1 | 1 | 44 | 55 | 55 |
| dar.: Nahrungsgüter | 35 | 26 | 24 | 35 | 49 | 48 | 30 | 25 | 27 | 0 | 0 | 1 | 39 | 50 | 43 |
| Größengruppen | | | | | | | | | | | | | | | |
| 1 bis 49 Beschäftigte | 25 | 24 | 28 | 44 | 43 | 35 | 25 | 28 | 29 | 6 | 5 | 7 | 38 | 34 | 26 |
| 50 bis 249 Beschäftigte | 30 | 35 | 35 | 52 | 49 | 46 | 16 | 14 | 15 | 2 | 2 | 4 | 64 | 68 | 61 |
| 250 und mehr Beschäftigte | 39 | 38 | 46 | 34 | 43 | 38 | 22 | 19 | 13 | 5 | 0 | 3 | 46 | 62 | 69 |
| Statusgruppen | | | | | | | | | | | | | | | |
| darunter: | | | | | | | | | | | | | | | |
| Privatisierte Unternehmen | 27 | 30 | 34 | 48 | 50 | 44 | 20 | 18 | 17 | 5 | 3 | 4 | 51 | 59 | 56 |
| Westdt./ausl. Investoren | 29 | 29 | 37 | 45 | 51 | 46 | 23 | 19 | 13 | 4 | 1 | 4 | 47 | 60 | 66 |
| Management-Buy-Outs | 24 | 23 | 18 | 56 | 62 | 56 | 12 | 11 | 20 | 8 | 4 | 6 | 61 | 70 | 47 |
| Reprivatisierer | 33 | 29 | 38 | 53 | 40 | 28 | 14 | 23 | 25 | 0 | 8 | 10 | 71 | 38 | 31 |
| Neugründungen | 43 | 44 | 39 | 49 | 36 | 39 | 4 | 19 | 19 | 4 | 1 | 3 | 84 | 60 | 56 |
| Geschäftsaussichten | | | | | | | | | | | | | | | |
| Industrie insgesamt | 23 | 29 | 28 | 49 | 52 | 54 | 25 | 17 | 16 | 3 | 3 | 2 | 44 | 61 | 63 |
| Hauptgruppen^b | | | | | | | | | | | | | | | |
| Vorleistungsgüter | 21 | 27 | 31 | 51 | 51 | 49 | 23 | 17 | 15 | 5 | 5 | 4 | 45 | 57 | 61 |
| Investitionsgüter | 35 | 35 | 34 | 48 | 46 | 52 | 17 | 20 | 14 | 0 | 0 | 1 | 65 | 61 | 71 |
| Ge- und Verbrauchsgüter | 18 | 26 | 19 | 46 | 57 | 62 | 33 | 16 | 19 | 3 | 2 | 1 | 28 | 66 | 62 |
| dar.: Nahrungsgüter | 21 | 24 | 18 | 42 | 59 | 59 | 37 | 15 | 23 | 0 | 2 | 0 | 26 | 65 | 53 |
| Größengruppen | | | | | | | | | | | | | | | |
| 1 bis 49 Beschäftigte | 17 | 25 | 23 | 42 | 42 | 39 | 34 | 24 | 31 | 6 | 8 | 7 | 19 | 35 | 25 |
| 50 bis 249 Beschäftigte | 27 | 28 | 27 | 53 | 55 | 58 | 18 | 16 | 13 | 2 | 1 | 1 | 60 | 66 | 71 |
| 250 und mehr Beschäftigte | 23 | 38 | 38 | 46 | 46 | 51 | 28 | 16 | 11 | 3 | 0 | 0 | 38 | 68 | 78 |
| Statusgruppen | | | | | | | | | | | | | | | |
| darunter: | | | | | | | | | | | | | | | |
| Privatisierte Unternehmen | 24 | 27 | 28 | 48 | 55 | 55 | 25 | 15 | 16 | 4 | 3 | 2 | 43 | 64 | 64 |
| Westdt./ausl. Investoren | 26 | 23 | 27 | 47 | 61 | 59 | 23 | 15 | 13 | 3 | 1 | 1 | 47 | 69 | 72 |
| Management-Buy-Outs | 16 | 24 | 18 | 50 | 61 | 57 | 26 | 14 | 22 | 7 | 1 | 3 | 34 | 71 | 49 |
| Reprivatisierer | 31 | 24 | 26 | 49 | 44 | 44 | 20 | 24 | 25 | 0 | 8 | 5 | 60 | 35 | 40 |
| Neugründungen | 25 | 39 | 34 | 53 | 37 | 49 | 21 | 21 | 12 | 0 | 3 | 4 | 58 | 52 | 67 |

^a Summe der Wertungen je Umfrage gleich 100 - Ergebnisse gerundet, Angaben für Nov. 2000 vorläufig. – ^b Die Klassifikation der Hauptgruppen wurde der Wirtschaftszweigsystematik 93 angepaßt.

Quelle: IWH-Industrienumfragen.