



Vlaanderen  
is landbouw & visserij

# DE BELGISCHE ZEEVISSERIJ 2014

## BEDRIJFSRESULTATEN

ECONOMISCHE RESULTATEN VAN DE BELGISCHE REDERIJEN

DEPARTEMENT  
**LANDBOUW & VISSERIJ**

[WWW.VLAANDEREN.BE/VISSERIJ](http://WWW.VLAANDEREN.BE/VISSERIJ)

---

**DE BELGISCHE**  
**ZEEVISSERIJ 2014**  
**BEDRIJFSRESULTATEN**

**Economische resultaten van de  
Belgische rederijen**

---





## INHOUD

<b>1</b>	<b>INLEIDING.....</b>	<b>6</b>
<b>2</b>	<b>BEGRIPSBEPALINGEN.....</b>	<b>7</b>
2.1	Aantal zeedagen	7
2.2	Besomming of omzet	7
2.3	Gemiddelde	7
2.4	Brutobedrijfsresultaat	7
2.5	Nettobedrijfsresultaat	7
2.6	Nettowinst/verlies (vóór belasting)	7
2.7	Kengetal winstgevendheid	8
2.8	Klein Vlootsegment (KVS)	8
2.8.1	Kustvissers	8
2.8.2	Eurokotters	8
2.8.3	Andere KVS (Klein Vlootsegment 0-221 kW)	8
2.9	Groot Vlootsegment (GVS)	8
2.9.1	Bokken ≥ 662 kW	8
2.9.2	Andere GVS (Groot Vlootsegment, > 221 kW)	9
<b>3</b>	<b>ALGEMENE TENDENSEN.....</b>	<b>10</b>
3.1	De vloot	10
3.2	Aanvoer en aanvoerwaarde	10
<b>4</b>	<b>Analyse van de besomming per zeedag.....</b>	<b>11</b>
4.1	Algemeen	11
4.2	Per zeedag	11
<b>5</b>	<b>Detail van de kostenfactoren binnen de besomming.....</b>	<b>15</b>
<b>6</b>	<b>Brandstofkosten.....</b>	<b>24</b>
<b>7</b>	<b>Gegevens volgens de ouderdom van de vaartuigen.....</b>	<b>28</b>
<b>8</b>	<b>Financiële parameters.....</b>	<b>29</b>
8.1	Financiële gezondheid	29
8.2	Boekwaarde	29
8.3	Investeringen	29

////////////////////////////////////

# 1 INLEIDING

Op het einde van het verslagjaar 2014 telde de Belgische commerciële visserij 79 vaartuigen. Hiervan behoorden er 42 tot het Kleine Vloot-Segment (KVS: 2 Scheldevisserij, 4 plankenvisserij, 19 kustvisserij, 16 eurokotters en 1 gewone boomkor met max. 221 kW) en 37 tot het Grote Vloot-Segment (GVS: 2 staande wantvisserij, 5 plankenvisserij, 1 boomkorvaartuig met een motorvermogen tussen 222 kW en 661 kW en 29 boomkorvaartuigen met 662 kW of meer). Daardoor werd bij de verwerking van de gegevens gewerkt met 3 hoofdcategorieën (nl. kustvisserij, eurokotters en grote boomkorren  $\geq 662$  kW) en 2 heterogene categorieën (nl. andere KVS en andere GVS).

Het besluit van de Vlaamse Regering van 5 maart 2010 en het ministerieel besluit van 2 augustus 2010 vormen de regelgevende basis om te kunnen voldoen aan de verplichtingen opgelegd door het Europees programma voor gegevensverzameling in de visserij (Data Collection Framework).

Van de 79 vaartuigen hebben 76 vaartuigen effectief gevist in 2014 en 69 hebben voor deze activiteiten een bruikbaar uittreksel uit hun boekhouding overgemaakt (87% van de totale vloot of 91% van de actieve vloot). De vaartuigen waarvan geen economische resultaten werden ontvangen of verwerkt bij opmaak van deze publicatie (\*), betroffen in hoofdzaak vaartuigen die in de loop van 2014 hun visserijactiviteiten stop hebben gezet en te koop werden aangeboden (al dan niet wegens falen van de rederij).

Belangrijke externe parameters in 2014 waren :

- ▶ De gemiddelde gasolieprijs van 2014, nl. 0,65 €/liter, lag 0,05 €/liter lager dan in 2013, maar bleef toch nog op een hoog niveau. Bovendien beperkte de daling zich tot de laatste drie maanden van 2014.
- ▶ De gemiddelde visprijs steeg met 4% tot 3,35 €/kg. De tongprijs steeg slechts met 0,9% van 9,31 in 2013 naar 9,39 €/kg, maar de aanvoer van tong steeg met 25% van 2.768 ton naar 3.471 ton (+703 ton) waardoor er voor tong alleen al 6.834.614 euro meer besomd werd. De totale besomming lag 8.186.795 euro hoger dan in 2013. Zo was de totale reële besomming per vaartuig nog nooit zo hoog als in 2014.

De analyse van de beschikbare gegevens van 2014 laat opnieuw een significante verbetering zien van de economische resultaten van kustvisserij en eurokotters. Voor de derde hoofdcategorie, de grote boomkorren, is de neerwaartse tendens van de voorbije jaren omgeslagen naar een uitgesproken positieve tendens.

(\*): de vermelde gegevens in deze publicatie betreffende het voorgaande boekjaar 2013 kunnen afwijken van de cijfers vermeld in de publicatie 2013, dit door toevoeging van bijkomende economische resultaten ná publicatie.







### **2.9.2 Andere GVS (Groot Vlootsegment, > 221 kW)**

Het gaat hier om een heterogene restcategorie van 8 vaartuigen, met o.a. 2 staande wantvissers en 5 bordenvissers. Deze laatste categorie omvat ook de vaartuigen die met Deense zegen ('flyshooters') vissen.

Voor deze categorie werden 7 uittreksels ontvangen (88%).



### 3 ALGEMENE TENDENSEN

#### 3.1 DE VLOOT

Eind 2014 telde het EU-vlootregister 79 Belgische vissersvaartuigen met een totale capaciteit van 46.289 kW (38.735 kW in effectief motorvermogen + 7.554 kW in bijkomend fictief vermogen op de visvergunning) en 14.556 GT; een daling met 1 eenheid in vergelijking met eind 2013. In 2014 werd 1 vaartuig aan de vloot onttrokken en geen enkele toegevoegd.

Eind 2014 was het aantal vaartuigen per thuishaven als volgt:

Blankenberge	4
Nieuwpoort	9
Oostende	23
Zeebrugge	41
Scheldehavens	2

#### 3.2 AANVOER EN AANVOERWAARDE

Een uitgebreide bespreking van deze gegevens is te vinden in 'Aanvoer en Besomming 2014', te vinden op de website van de Dienst Zeevisserij: [www.vlaanderen.be@zeevisserij](http://www.vlaanderen.be@zeevisserij) onder de rubriek 'Publicaties'.

De resultaten van de Belgische commerciële vissersvloot in 2014 kunnen als volgt worden samengevat:

- ▶ De globale aanvoer bedroeg 24.273 ton (+6%) met een aanvoerwaarde van 81,3 miljoen euro (+11%).
- ▶ De gemiddelde prijs steeg met 4% tot 3,35 €/kg (3,50 €/kg in Belgische havens en 2,70 €/kg in vreemde havens).
- ▶ De hogere aanvoer, de licht gestegen visprijzen en de licht gedaalde gasoliekosten waren positief voor de rendabiliteit van de sector.

Wat betreft de factoren die de vermelde resultaten hebben beïnvloed in 2014, kan melding gemaakt worden van:

- ▶ Het totale initiële quotum bedroeg 32.405 ton (+1%). Bij de belangrijkste commerciële soorten gingen schol (+9%) en zeeduivel (+11%) vooruit; het quotum van tarbot en griet en van tongschar bleef gelijk, terwijl de quota van tong (-15%), kabeljauw (-8%) en rog (-8%) daalden.
- ▶ Uitgedrukt in zeedagen bleef de visserijactiviteit vrij stabiel (+3%).

# 4 ANALYSE VAN DE BESOMMING PER ZEEDAG

## 4.1 ALGEMEEN

(tabel 1a, 1b, 2a)

In 2014 is de gemiddelde besomming bij alle groepen gestegen met uitzondering van de groep ‘KVS – Andere’.

Ook de gemiddelde nettowinst is bij alle groepen fors gestegen, met spectaculaire resultaten voor de grote boomkorren (+3.751%). Dit laatste is grotendeels toe te wijzen aan een betere besomming (zie tabel 4).

## 4.2 PER ZEEDAG

(tabel 2b)

Ook indien wij het gemiddelde brutobedrijfsresultaat per zeedag berekenen gaan alle groepen er op vooruit. Het brutobedrijfsresultaat ligt in 2014 tussen 367 en 1.029 euro per zeedag.

Grafiek 1 en 2 illustreren dit voor de laatste 10 jaar.

//

Tabel 1a: Aantal verwerkte boekhoudingen en bijhorende gemiddelden per groep in 2013

groep	aantal boekhoudingen	gemidd. kW	gemidd. GT	gemidd. zee-dagen	gemidd. besomming	gemidd. kosten (en % tov besomming)	gemidd. brutobedrijfsresultaat (en % tov besomming)
KVS – Kustvissers ( $\leq$ 221 kW)	15	212	55	179	373.091	317.633 (85%)	55.458 (15%)
KVS – Eurokotters ( $\leq$ 221 kW)	15	221	109	219	799.345	663.735 (83%)	135.610 (17%)
KVS – Andere ( $\leq$ 221 kW)	4	220	88	148	326.501	279.925 (86%)	46.576 (14%)
<b>KLEIN VLOOTSEGMENT TOTAAL KVS (<math>\leq</math> 221 kW)</b>	<b>34</b>	<b>217</b>	<b>83</b>	<b>193</b>	<b>555.663</b>	<b>465.889 (84%)</b>	<b>89.774 (16%)</b>
GVS - Bokken ( $\geq$ 662 kW)	28	880	335	250	1.770.460	1.633.836 (92%)	136.624 (8%)
GVS – Andere ( $>$ 221 kW)	8	529	211	192	821.476	756.514 (92%)	64.962 (8%)
<b>GROOT VLOOTSEGMENT TOTAAL GVS (<math>&gt;</math> 221 kW)</b>	<b>36</b>	<b>802</b>	<b>308</b>	<b>237</b>	<b>1.559.574</b>	<b>1.438.875 (92%)</b>	<b>120.699 (8%)</b>

Tabel 2b: Aantal verwerkte boekhoudingen en bijhorende gemiddelden per groep in 2014

groep	aantal boekhoudingen	gemidd. kW	gemidd. GT	gemidd. zee-dagen	gemidd. besomming	gemidd. kosten (en % tov besomming)	gemidd. brutobedrijfsresultaat (en % tov besomming)
KVS – Kustvissers ( $\leq$ 221 kW)	15	210	54	181	375.172	308.801 (82%)	66.371 (18%)
KVS – Eurokotters ( $\leq$ 221 kW)	15	221	109	233	918.373	734.584 (80%)	184.289 (20%)
KVS – Andere ( $\leq$ 221 kW)	4	216	67	122	249.574	202.137 (81%)	47.437 (19%)
<b>KLEIN VLOOTSEGMENT TOTAAL KVS (<math>\leq</math> 221 kW)</b>	<b>34</b>	<b>215</b>	<b>80</b>	<b>197</b>	<b>600.264</b>	<b>484.098 (81%)</b>	<b>116.166 (19%)</b>
GVS - Bokken ( $\geq$ 662 kW)	28	882	335	269	1.985.446	1.708.647 (86%)	276.799 (14%)
GVS – Andere ( $>$ 221 kW)	7	540	213	205	961.520	836.679 (87%)	124.841 (13%)
<b>GROOT VLOOTSEGMENT TOTAAL GVS (<math>&gt;</math> 221 kW)</b>	<b>35</b>	<b>814</b>	<b>311</b>	<b>256</b>	<b>1.780.660</b>	<b>1.534.253 (86%)</b>	<b>246.407 (14%)</b>

Tabel 2a: Vergelijking van enkele gemiddelde waarden 2013-2014

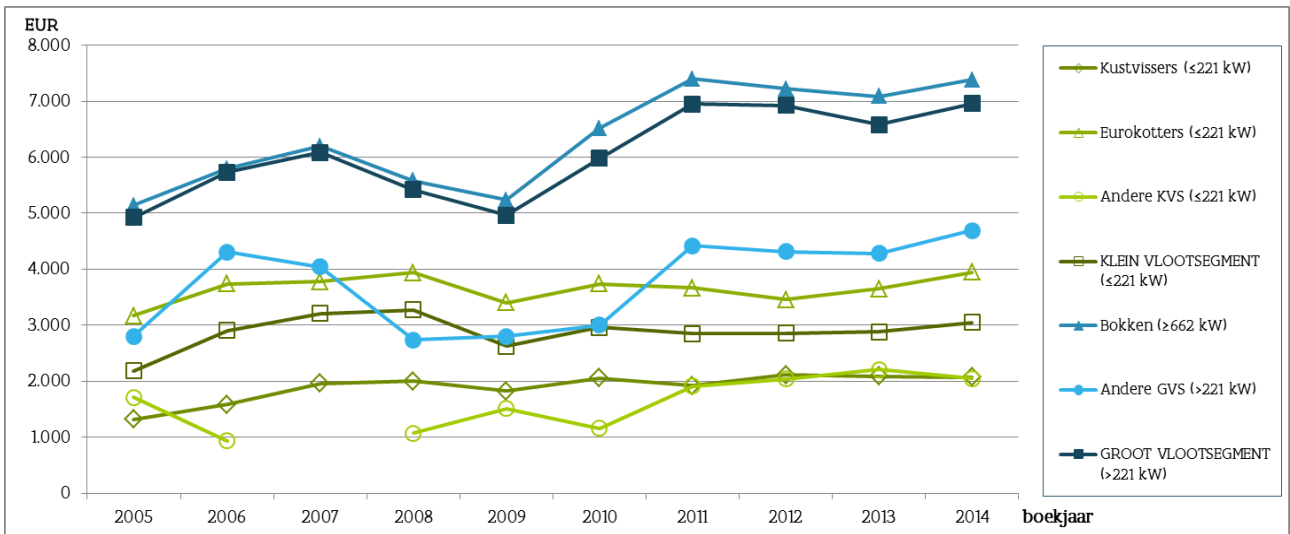
groep	gemiddeld aantal zeedagen			gemiddelde besomming			gemiddeld bruto-bedrijfsresultaat			gemiddeld netto-winst/verlies vóór belasting		
	2013	2014	2014 t.o.v. 2013	2013	2014	2014 t.o.v. 2013	2013	2014	2014 t.o.v. 2013	2013	2014	2014 t.o.v. 2013
KVS - Kustvisser (≤ 221 kW)	179	181	+1%	373.091	375.172	+1%	55.459	66.371	+20%	45.504	56.506	+24%
KVS - Eurokotters (≤ 221 kW)	219	233	+6%	799.345	918.873	+15%	135.609	184.289	+36%	62.163	118.950	+91%
KVS - Andere (≤ 221 kW)	148	122	-18%	326.501	249.574	-24%	46.576	47.438	+2%	-16.725	55.791	NVT
<b>TOTAAL KVS (≤ 221 kW)</b>	<b>193</b>	<b>197</b>	<b>+2%</b>	<b>555.663</b>	<b>600.264</b>	<b>+8%</b>	<b>89.774</b>	<b>116.166</b>	<b>+29%</b>	<b>45.432</b>	<b>83.971</b>	<b>+84%</b>
GVS - Bokken (≥ 662 kW)	250	269	+8%	1.770.460	1.985.446	+12%	136.624	276.798	+103%	3.527	135.800	+3.751%
GVS - Andere (> 221 kW)	192	205	+7%	821.476	961.520	+17%	64.962	124.842	+92%	25.602	57.059	+123%
<b>TOTAAL GVS (&gt; 221 kW)</b>	<b>237</b>	<b>256</b>	<b>+8%</b>	<b>1.559.574</b>	<b>1.780.660</b>	<b>+14%</b>	<b>120.699</b>	<b>246.407</b>	<b>+104%</b>	<b>8.432</b>	<b>120.052</b>	<b>+1324%</b>

Tabel 2b: Vergelijking van enkele gemiddelde waarden per zeedag 2013-2014

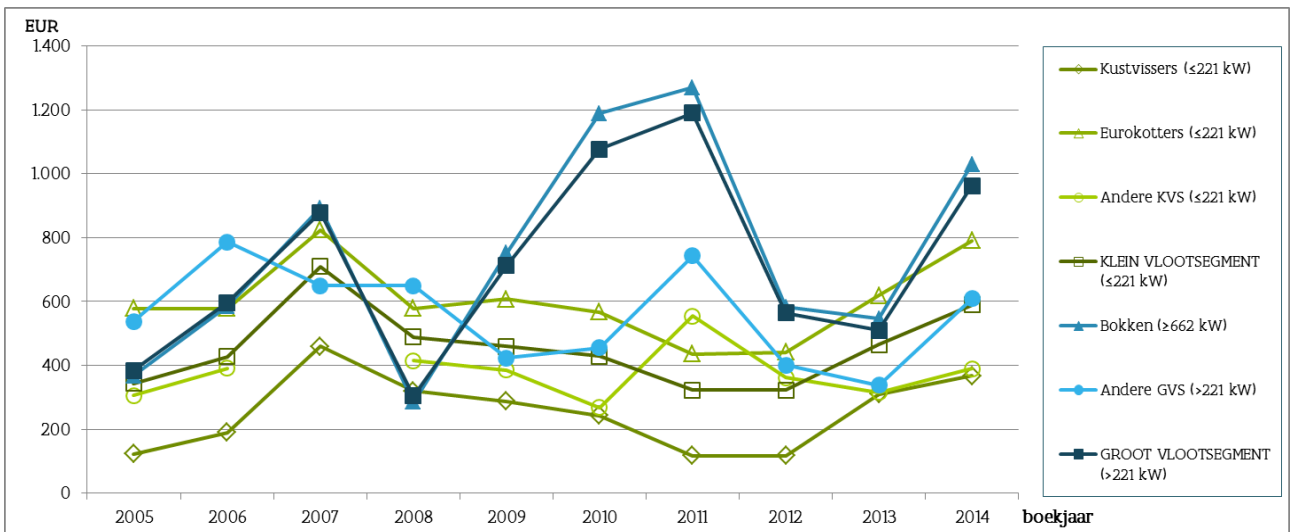
groep	gemiddeld aantal zeedagen			gemiddelde besomming per zeedag			gemiddelde kosten per zeedag			gemiddeld bruto-bedrijfsresultaat per zeedag		
	2013	2014	2014 t.o.v. 2013	2013	2014	2014 t.o.v. 2013	2013	2014	2014 t.o.v. 2013	2013	2014	2014 t.o.v. 2013
KVS - Kustvisser (≤ 221 kW)	179	181	+1%	2.084	2.073	-1%	1.774	1.706	-4%	310	367	+18%
KVS - Eurokotters (≤ 221 kW)	219	233	+6%	3.650	3.944	+8%	3.031	3.153	+4%	619	791	+28%
KVS - Andere (≤ 221 kW)	148	122	-18%	2.206	2.046	-7%	1.891	1.657	-12%	315	389	+24%
<b>TOTAAL KVS (≤ 221 kW)</b>	<b>193</b>	<b>197</b>	<b>+2%</b>	<b>2.879</b>	<b>3.047</b>	<b>+6%</b>	<b>2.414</b>	<b>2.457</b>	<b>+2%</b>	<b>465</b>	<b>590</b>	<b>+27%</b>
GVS - Bokken (≥ 662 kW)	250	269	+8%	7.082	7.381	+4%	6.535	6.352	-3%	546	1.029	+88%
GVS - Andere (> 221 kW)	192	205	+7%	4.279	4.690	+10%	3.940	4.081	+4%	338	609	+80%
<b>TOTAAL GVS (&gt; 221 kW)</b>	<b>237</b>	<b>256</b>	<b>+8%</b>	<b>6.580</b>	<b>6.956</b>	<b>+6%</b>	<b>6.071</b>	<b>5.993</b>	<b>-1%</b>	<b>509</b>	<b>963</b>	<b>+89%</b>

////////////////////////////////////

Grafiek 1: Gemiddelde besomming per zeedag



Grafiek 2: Gemiddeld brutobedrijfsresultaat per zeedag



## 5 DETAIL VAN DE KOSTENFACTOREN BINNEN DE BESOMMING

De cijfers in de tabellen 4 geven per categorie een overzicht van de verschillende factoren die meespelen in de exploitatie van een commerciële visserij.

De belangrijkste kosten zijn de loon- en brandstofkosten.

Het aandeel van de loonkosten t.o.v. de totale besomming is vrij stabiel gebleven met uitzondering van het KVS-Andere waarbij de loonkosten daalden van 23,7% naar 9,5%.

Ook de brandstofkosten zijn in 2014 zowel bij het KVS als het GVS verder gedaald en dit ondanks een toename in het aantal zeedagen. In tegenstelling tot 2013 is de daling in brandstofkosten in 2014 gelijkmatig voor beide segmenten. Ook hier vormt het KVS-Andere een uitzondering waarbij m.b.t. de brandstofkosten een status quo kan worden vastgesteld, terwijl het aantal zeedagen fors is gedaald. Behalve bij het kustvissersegment is het aandeel van de totale kosten t.o.v. de besomming bij beide segmenten voort gedaald, waarbij de totale kosten voor het GVS nog steeds zo'n 5% hoger liggen dan bij het KVS.

Tabel 3: Kengetal winstgevendheid

Groep	2009	2010	2011	2012	2013	2014
KVS – Kustvisser (≤ 221 kW)	+6,3%	+2,7%	-4,0%	+1,1%	+12,2%	+15,1%
KVS – Eurokotters (≤ 221 kW)	+8,5%	+5,3%	+3,7%	+4,8%	+7,8%	+12,9%
KVS – Andere (≤ 221 kW)	+7,7%	+5,6%	+14,1%	+3,5%	-5,1%	+22,4%
<b>TOTAAL KVS (≤ 221 kW)</b>	<b>+7,9%</b>	<b>+4,6%</b>	<b>+2,3%</b>	<b>+3,8%</b>	<b>+8,2%</b>	<b>+14,0%</b>
GVS - Bokken (≥ 662 kW)	+7,1%	+11,7%	+12,6%	+1,3%	+0,2%	+6,8%
GVS – Andere (> 221 kW)	-5,2%	+6,1%	+8,9%	+3,8%	+3,1%	+5,9%
<b>TOTAAL GVS (&gt; 221 kW)</b>	<b>+6,3%</b>	<b>+11,3%</b>	<b>+12,3%</b>	<b>+1,5%</b>	<b>+0,5%</b>	<b>+6,7%</b>

Qua winstgevendheid (punt 7 van de begripsbepalingen) was 2014 een goed jaar en zeker voor het KVS-Andere (+22,4%). Hierbij valt op dat het KVS het opnieuw beter doet dan het GVS.

Grafiek 3 illustreert de spreiding van winst en verlies binnen KVS en GVS: binnen het KVS maken 28 vaartuigen winst en 6 verlies; binnen het GVS werken 26 vaartuigen met winst en 9 met verlies. In beide segmenten kan dus ook hier een verbetering van de toestand worden vastgesteld, zeker wat het GVS betreft.

Dit uit zich ook in het bruto bedrijfsresultaat, de afschrijvingen en het nettobedrijfsresultaat: bij alle groepen dekt het brutobedrijfsresultaat de afschrijvingen, waarbij het KVS ook hier gemiddeld beter presteert dan het GVS. Vooral bij de groep 'GVS – Bokken' is niet veel marge en komt de nettowinst voor belastingen hoofdzakelijk tot stand op basis van subsidies en andere inkomsten.



Tabel 4: Detail kostenfactoren binnen de besomming en netto-winst/verlies vóór belastingen in 2014

<b>KVS ≤ 221 kW - Kustvissers</b>						
Gemiddeld aantal zeedagen: 181 Gemiddelde GT: 54 Gemiddelde kW: 210	<b>+</b>	<b>-</b>	<b>per zeedag</b>	<b>per kW</b>	<b>% tov Totale kosten</b>	<b>% tov besomming</b>
<b>BESOMMING</b>	<b>375.172</b>		<b>2.072,77</b>	<b>1.786,53</b>		
Loonkosten		100.399	554,69	478,09	32,5	26,8
Los- & verkoopkosten		21.519	118,89	102,47	7,0	5,7
Verzekering		11.673	64,49	55,59	3,8	3,1
Onderhoud		36.883	203,77	175,63	11,9	9,8
Vistuig		12.497	69,04	59,51	4,0	3,3
IJs, gas, zout		1.202			0,4	0,3
Brandstofkosten		79.581	439,67	378,96	25,8	21,2
Huur boordtoestellen		97			0,0	0,0
Andere kosten		44.950			14,6	12,0
<b>TOTAAL KOSTEN</b>		<b>308.801</b>	<b>1.706,08</b>	<b>1.470,48</b>		<b>82,3</b>
<b>BRUTOBEDRIJFSRESULTAAT</b>	<b>66.371</b>		<b>366,69</b>	<b>316,05</b>		<b>17,7</b>
Afschrijvingen		35.780	197,68	170,38		
<b>NETTOBEDRIJFSRESULTAAT</b>	<b>30.590</b>					
Financiële opbrengsten en subsidies	7.055					
Andere inkomsten	22.759					
Financiële kosten		3.897				
<b>NETTOWINST/VERLIES VOOR BELASTINGEN</b>	<b>56.506</b>					

## KVS ≤ 221 kW - Eurokotters

Gemiddeld aantal zeedagen: 233 Gemiddelde GT: 109 Gemiddelde kW: 221	+	-	per zeedag	per kW	% tov Totale kosten	% tov besomming
<b>BESOMMING</b>	<b>918.873</b>		<b>3.943,66</b>	<b>4.157,80</b>		
Loonkosten		273.589	1.174,20	1.237,96	37,2	29,8
Los- & verkoopkosten		54.642	234,52	247,25	7,4	5,9
Verzekering		23.077	99,04	104,42	3,1	2,5
Onderhoud		63.502	272,54	287,34	8,6	6,9
Vistuig		52.000	223,18	235,29	7,1	5,7
IJs, gas, zout		139			0,0	0,0
Brandstofkosten		207.815	891,91	940,34	28,3	22,6
Huur boordtoestellen		56			0,0	0,0
Andere kosten		59.764			8,1	6,5
<b>TOTAAL KOSTEN</b>		<b>734.584</b>	<b>3.152,72</b>	<b>3.323,91</b>		<b>79,9</b>
<b>BRUTOBEDRIJFSRESULTAAT</b>	<b>184.288</b>		<b>790,94</b>	<b>833,88</b>		<b>20,1</b>
Afschrijvingen		76.456	328,14	345,95		
<b>NETTOBEDRIJFSRESULTAAT</b>	<b>107.833</b>					
Financiële opbrengsten en subsidies	2.563					
Andere inkomsten	30.004					
Financiële kosten		21.451				
<b>NETTOWINST/VERLIES VOOR BELASTINGEN</b>	<b>118.950</b>					

## KVS ≤ 221 kW - Andere

Gemiddeld aantal zeedagen: 122 Gemiddelde GT: 67 Gemiddelde kW: 216	+	-	per zeedag	per kW	% tov Totale kosten	% tov besomming
<b>BESOMMING</b>	<b>249.574</b>		<b>2.045,69</b>	<b>1.155,44</b>		
Loonkosten		23.820	195,24	110,28	11,8	9,5
Los- & verkoopkosten		12.353	101,26	57,19	6,1	4,9
Verzekering		12.608	103,34	58,37	6,2	5,1
Onderhoud		22.651	185,66	104,87	11,2	9,1
Vistuing		6.875	56,35	31,83	3,4	2,8
LJs, gas, zout		1.351			0,7	0,5
Brandstofkosten		88.543	725,76	409,92	43,8	35,5
Huur boordtoestellen		6			0,0	0,0
Andere kosten		33.930			16,8	13,6
<b>TOTAAL KOSTEN</b>		<b>202.137</b>	<b>1.656,86</b>	<b>935,82</b>		<b>81,0</b>
<b>BRUTOBEDRIJFSRESULTAAT</b>	<b>47.438</b>		<b>388,83</b>	<b>219,62</b>		<b>19,0</b>
Afschrijvingen		25.083	205,60	116,12		
<b>NETTOBEDRIJFSRESULTAAT</b>	<b>22.355</b>					
Financiële opbrengsten en subsidies	1					
Andere inkomsten	38.317					
Financiële kosten		4.882				
<b>NETTOWINST/VERLIES VOOR BELASTINGEN</b>	<b>55.791</b>					

## KVS ≤ 221 kW - Alle

Gemiddeld aantal zeedagen: 197 Gemiddelde GT: 80 Gemiddelde kW: 215	+	-	per zeedag	per kW	% tov Totale kosten	% tov besomming
<b>BESOMMING</b>	<b>600.264</b>		<b>3.047,02</b>	<b>2.791,92</b>		
Loonkosten		167.797	851,76	780,45	34,7	28,0
Los- & verkoopkosten		35.054	177,94	163,04	7,2	5,8
Verzekering		16.814	85,35	78,21	3,5	2,8
Onderhoud		46.953	238,34	218,38	9,7	7,8
Vistuig		29.263	148,54	136,11	6,0	4,9
IJs, gas, zout		750			0,2	0,1
Brandstofkosten		137.209	696,49	638,18	28,3	22,9
Huur boordtoestellen		68			0,0	0,0
Andere kosten		50.189			10,4	8,4
<b>TOTAAL KOSTEN</b>		<b>484.098</b>	<b>2.457,35</b>	<b>2.251,62</b>		<b>80,6</b>
<b>BRUTOBEDRIJFSRESULTAAT</b>	<b>116.166</b>		<b>589,67</b>	<b>540,31</b>		<b>19,4</b>
Afschrijvingen		52.467	266,33	244,03		
<b>NETTOBEDRIJFSRESULTAAT</b>	<b>63.699</b>					
Financiële opbrengsten en subsidies	4.243					
Andere inkomsten	27.786					
Financiële kosten		11.757				
<b>NETTOWINST/VERLIES VOOR BELASTINGEN</b>	<b>83.971</b>					

## GVS > 221 kW – Bokken ≥ 662 kW

Gemiddeld aantal zeedagen: 269 Gemiddelde GT: 335 Gemiddelde kW: 882	+	-	per zeedag	per kW	% tov Totale kosten	% tov besomming
<b>BESOMMING</b>	<b>1.985.446</b>		<b>7.380,84</b>	<b>2.251,07</b>		
Loonkosten		593.817	2.207,50	673,26	34,8	29,9
Los- & verkoopkosten		158.314	588,53	179,49	9,3	8,0
Verzekering		40.183	149,38	45,56	2,4	2,0
Onderhoud		117.662	437,40	133,40	6,9	5,9
Vistuig		109.375	406,60	124,01	6,4	5,5
IJs, gas, zout		563			0,0	0,0
Brandstofkosten		570.181	2.119,63	646,46	33,4	28,7
Huur boordtoestellen		74			0,0	0,0
Andere kosten		118.477			6,9	6,0
<b>TOTAAL KOSTEN</b>		<b>1.708.647</b>	<b>6.351,85</b>	<b>1.937,24</b>		<b>86,1</b>
<b>BRUTOBEDRIJFSRESULTAAT</b>	<b>276.798</b>		<b>1.028,99</b>	<b>313,83</b>		<b>13,9</b>
Afschrijvingen		241.812	898,93	274,16		
<b>NETTOBEDRIJFSRESULTAAT</b>	<b>34.987</b>					
Financiële opbrengsten en subsidies	50.370					
Andere inkomsten	82.170					
Financiële kosten		31.725				
<b>NETTOWINST/VERLIES VOOR BELASTINGEN</b>	<b>135.800</b>					

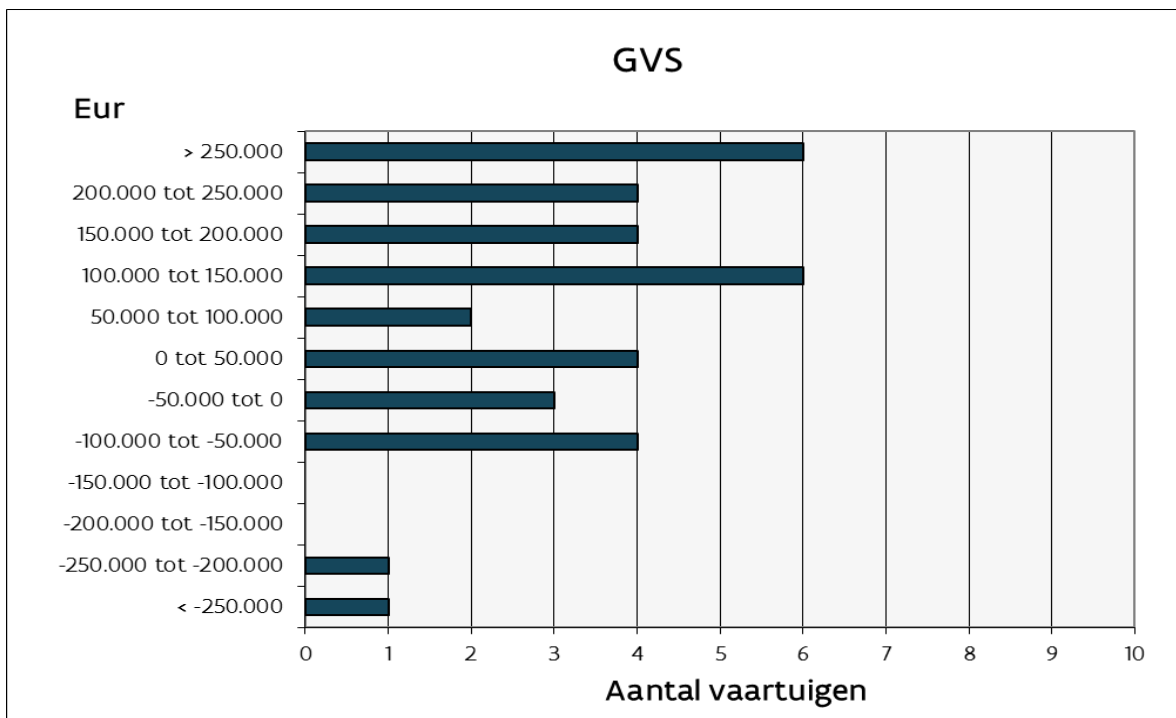
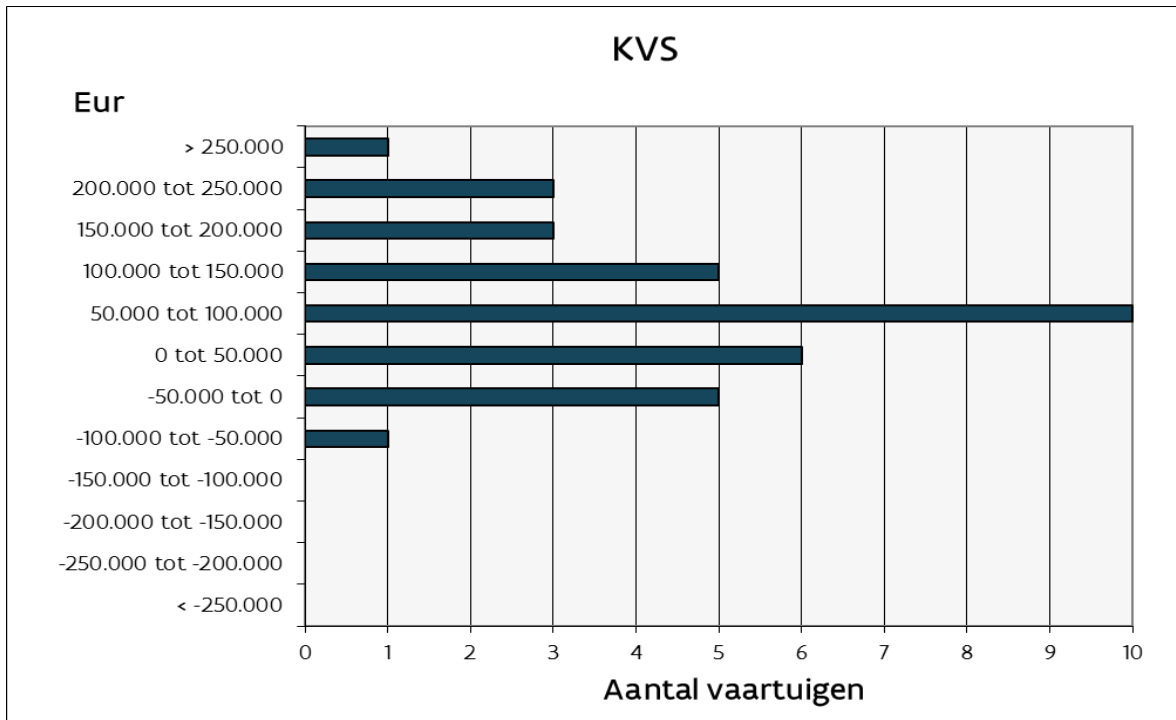
## GVS > 221 kW – Andere

Gemiddeld aantal zeedagen: 205 Gemiddelde GT: 213 Gemiddelde kW: 540	+	-	per zeedag	per kW	% tov Totale kosten	% tov besomming
<b>BESOMMING</b>	<b>961.520</b>		<b>4.690,34</b>	<b>1.780,59</b>		
Loonkosten		308.720	1.505,95	571,70	36,9	32,1
Los- & verkoopkosten		77.889	379,95	144,24	9,3	8,1
Verzekering		26.440	128,98	48,96	3,2	2,7
Onderhoud		85.200	415,61	157,78	10,2	8,9
Vistuig		47.951	233,91	88,80	5,7	5,0
IJs, gas, zout		158			0,0	0,0
Brandstofkosten		221.849	1.082,19	410,83	26,5	23,1
Huur boordtoestellen		0			0,0	0,0
Andere kosten		68.471			8,2	7,1
<b>TOTAAL KOSTEN</b>		<b>836.679</b>	<b>4.081,36</b>	<b>1.549,40</b>		<b>87,0</b>
<b>BRUTOBEDRIJFSRESULTAAT</b>	<b>124.842</b>		<b>608,98</b>	<b>231,19</b>		<b>13,0</b>
Afschrijvingen		83.410	406,88	154,46		
<b>NETTOBEDRIJFSRESULTAAT</b>	<b>41.432</b>					
Financiële opbrengsten en subsidies	25.514					
Andere inkomsten	24.255					
Financiële kosten		34.141				
<b>NETTOWINST/VERLIES VOOR BELASTINGEN</b>	<b>57.059</b>					

## GVS > 221 kW – Alle

Gemiddeld aantal zeedagen: 256 Gemiddelde GT: 311 Gemiddelde kW: 814	+	-	per zeedag	per kW	% tov Totale kosten	% tov besomming
<b>BESOMMING</b>	<b>1.780.660</b>		<b>6.955,70</b>	<b>2.187,54</b>		
Loonkosten		536.797	2.096,86	659,46	35,0	30,1
Los- & verkoopkosten		142.229	555,58	174,73	9,3	8,0
Verzekering		37.435	146,23	45,99	2,4	2,1
Onderhoud		111.169	434,26	136,57	7,2	6,2
Vistuig		97.091	379,26	119,28	6,3	5,5
IJs, gas, zout		482			0,0	0,0
Brandstofkosten		500.515	1.955,14	614,88	32,6	28,1
Huur boordtoestellen		59			0,0	0,0
Andere kosten		108.476			7,1	6,1
<b>TOTAAL KOSTEN</b>		<b>1.534.253</b>	<b>5.993,18</b>	<b>1.884,83</b>		<b>86,2</b>
<b>BRUTOBEDRIJFSRESULTAAT</b>	<b>246.407</b>		<b>962,53</b>	<b>302,71</b>		<b>13,8</b>
Afschrijvingen		210.131	820,83	258,15		
<b>NETTOBEDRIJFSRESULTAAT</b>	<b>36.276</b>					
Financiële opbrengsten en subsidies	45.398					
Andere inkomsten	70.587					
Financiële kosten		32.209				
<b>NETTOWINST/VERLIES VOOR BELASTINGEN</b>	<b>120.052</b>					

Grafiek 3: Spreiding winst/verlies (vóór belasting) in 2014



////////////////////////////////////



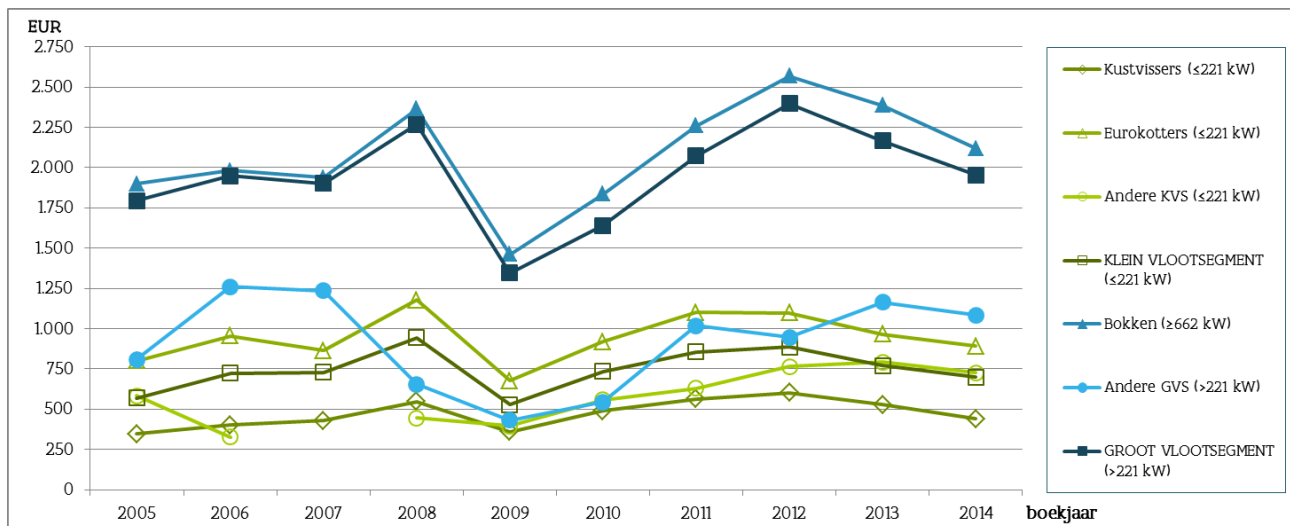
## 6 BRANDSTOFKOSTEN

In 2014 zijn de brandstofkosten voor alle groepen gedaald. Niettegenstaande de goedkopere gasolie hier de belangrijkste factor uitmaakt, moeten ook de geleverde inspanningen om het brandstofverbruik van het vaartuig verder te doen afnemen, hier worden vermeld, zoals motorvernieuwing en efficiëntere schroeven.

Tabel 5: De brandstofkosten 2012-2013-2014

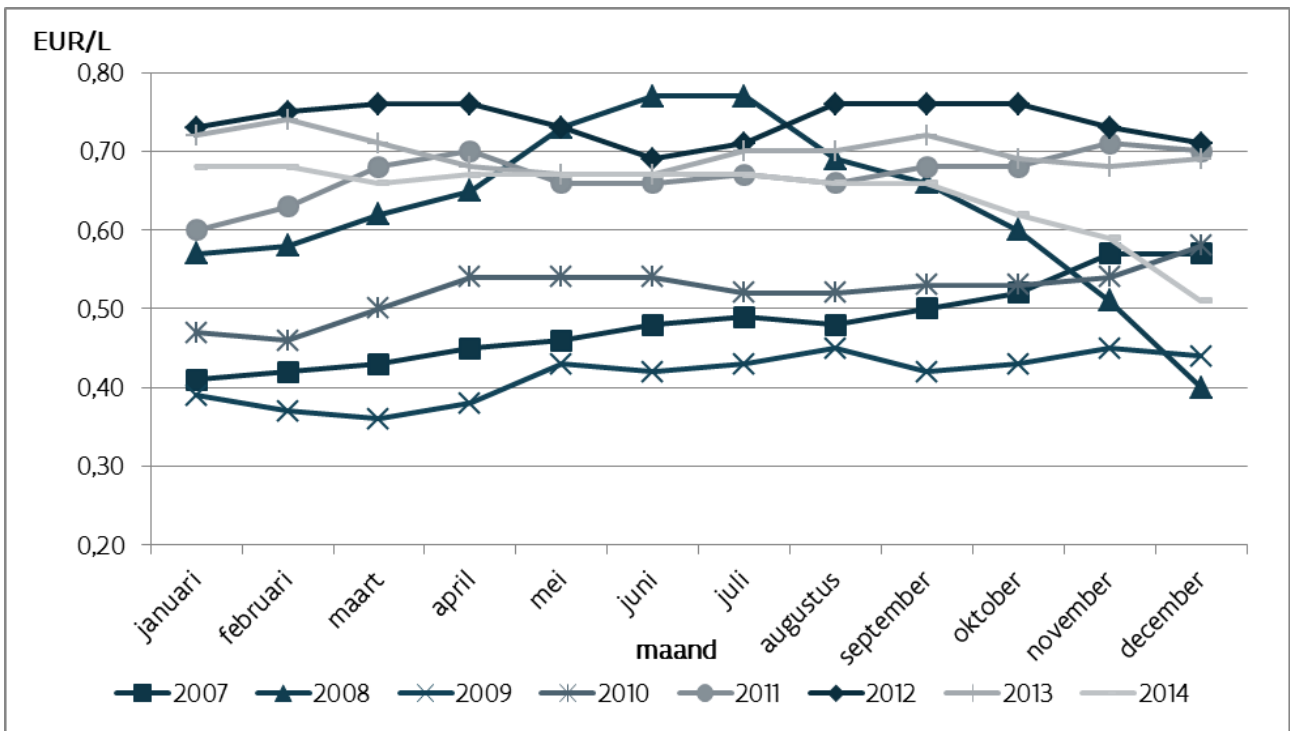
groep	gemiddelde brandstofkosten					gemiddelde brandstofkosten per zeedag				
	2012	2013	2013 t.o.v. 2012	2014	2014 t.o.v. 2013	2012	2013	2013 t.o.v. 2012	2014	2014 t.o.v. 2013
KVS – Kustvissers ( $\leq 221$ kW)	96.972	94.085	-3%	79.581	-15%	602	526	-13%	440	-16%
KVS – Eurokotters ( $\leq 221$ kW)	230.203	211.418	-8%	207.815	-2%	1.096	965	-12%	891	-8%
KVS – Andere ( $\leq 221$ kW)	93.249	117.367	+26%	88.543	-25%	764	793	+4%	726	-8%
<b>TOTAAL KVS (<math>\leq 221</math> kW)</b>	<b>157.346</b>	<b>148.589</b>	<b>-6%</b>	<b>137.209</b>	<b>-8%</b>	<b>884</b>	<b>770</b>	<b>-13%</b>	<b>697</b>	<b>-9%</b>
GVS - Bokken ( $\geq 662$ kW)	644.208	596.259	-7%	570.181	-4%	2.567	2.385	-7%	2.120	-11%
GVS – Andere ( $> 221$ kW)	161.592	223.263	+38%	221.849	-1%	945	1.163	+23%	1.083	-7%
<b>TOTAAL GVS (<math>&gt; 221</math> kW)</b>	<b>573.235</b>	<b>513.371</b>	<b>-10%</b>	<b>500.515</b>	<b>-3%</b>	<b>2.398</b>	<b>2.166</b>	<b>-10%</b>	<b>1.954</b>	<b>-10%</b>

Grafiek 4: Gemiddelde brandstofkosten per zeedag





Grafiek 5: De officiële gewogen gemiddelde maandprijzen voor gasolie voor de zeevisserij (in EUR/liter)



Grafiek 6: Evolutie van de dagprijzen voor gasolie voor de zeevisserij (in EUR/liter) 2002-2014



Tabel 8: Aandeel van de brandstofkosten binnen de besomming

groep	gemiddelde kW			gemiddelde GT			brandstofkosten t.o.v. de besomming		
	2012	2013	2014	2012	2013	2014	2012	2013	2014
KVS – Kustvissers (≤ 221 kW)	209	212	210	56	55	54	29,3%	25,2%	21,2%
KVS – Eurokotters (≤ 221 kW)	221	221	221	107	109	109	31,7%	26,4%	22,6%
KVS – Andere (≤ 221 kW)	217	220	216	79	88	67	37,5%	35,9%	35,5%
<b>TOTAAL KVS (≤ 221 kW)</b>	<b>215</b>	<b>217</b>	<b>215</b>	<b>83</b>	<b>83</b>	<b>80</b>	<b>31,5%</b>	<b>26,7%</b>	<b>22,9%</b>
GVS - Bokken (≥ 662 kW)	874	880	882	325	335	335	35,5%	33,7%	28,7%
GVS – Andere (> 221 kW)	462	528	540	189	211	213	21,9%	27,2%	23,1%
<b>TOTAAL GVS (&gt; 221 kW)</b>	<b>813</b>	<b>802</b>	<b>814</b>	<b>305</b>	<b>308</b>	<b>311</b>	<b>34,6%</b>	<b>32,9%</b>	<b>28,1%</b>

Bij alle groepen stellen wij vast dat het aandeel van de brandstofkosten in de besomming gedaald is t.o.v. 2013 (tabel 8): voor de kustvissers en eurokotters ligt dit nu rond 22% terwijl dit bij de grote boomkorren gedaald is tot onder de 30%.

## 7 GEGEVENS VOLGENS DE OUDERDOM VAN DE VAARTUIGEN

Tabel 9 geeft een overzicht van enkele parameters in functie van de ouderdom van de vaartuigen.

Tabel 9: Opdeling van enkele statistische gegevens volgens de ouderdom van de vaartuigen in 2014

groep	ouderdom vaartuigen	gemidd. zeedagen	onderhoud& herstelling	verzekering	afschrijving	omzet	bruto-resultaat
KVS – Kustvissers ( $\leq$ 221 kW)	$\leq$ 10 jaar	218	15.845	10.572	66.433	497.510	219.715
	11-20 jaar	236	61.896	13.458	23.183	649.949	36.329
	21-30 jaar	159	65.473	18.979	62.791	485.535	64.430
	$\geq$ 31 jaar	178	27.909	9.413	25.872	302.351	54.623
KVS – Eurokotters ( $\leq$ 221 kW)	11-20 jaar	233	73.492	25.617	47.032	1.019.114	199.201
	21-30 jaar	233	54.761	20.854	102.201	831.162	171.240
KVS – Andere ( $\leq$ 221 kW)	$\leq$ 10 jaar	98	12.979	10.313	27.500	106.081	21.993
	21-30 jaar	126	21.200	12.333	7.238	131.911	28.752
	$\geq$ 31 jaar	132	28.213	13.893	32.796	380.153	69.503
<b>TOTAAL KVS (<math>\leq</math> 221 kW)</b>	<b><math>\leq</math> 10 jaar</b>	<b>158</b>	<b>14.412</b>	<b>10.442</b>	<b>46.966</b>	<b>301.795</b>	<b>120.854</b>
	<b>11-20 jaar</b>	<b>233</b>	<b>72.042</b>	<b>24.098</b>	<b>44.051</b>	<b>972.968</b>	<b>178.842</b>
	<b>21-30 jaar</b>	<b>206</b>	<b>54.643</b>	<b>19.675</b>	<b>84.435</b>	<b>686.484</b>	<b>132.663</b>
	<b><math>\geq</math> 31 jaar</b>	<b>170</b>	<b>27.959</b>	<b>10.160</b>	<b>27.026</b>	<b>315.318</b>	<b>57.103</b>
GVS - Bokken ( $\geq$ 662 kW)	11-20 jaar	270	129.348	39.601	244.734	2.179.193	290.346
	21-30 jaar	270	108.101	42.151	279.673	2.049.834	295.467
	$\geq$ 31 jaar	266	107.036	39.408	203.934	1.614.266	238.448
GVS – Andere ( $>$ 221 kW)	11-20 jaar	209	75.830	22.137	72.107	1.150.972	245.736
	21-30 jaar	187	85.527	26.227	92.026	767.787	49.189
	$\geq$ 31 jaar	269	102.634	35.896	71.551	1.357.551	185.664
<b>TOTAAL GVS (<math>&gt;</math> 221 kW)</b>	<b>11-20 jaar</b>	<b>262</b>	<b>122.212</b>	<b>37.273</b>	<b>221.717</b>	<b>2.042.097</b>	<b>284.398</b>
	<b>21-30 jaar</b>	<b>240</b>	<b>99.893</b>	<b>36.360</b>	<b>211.438</b>	<b>1.583.635</b>	<b>205.911</b>
	<b><math>\geq</math> 31 jaar</b>	<b>266</b>	<b>106.547</b>	<b>39.018</b>	<b>189.225</b>	<b>1.585.742</b>	<b>232.583</b>









## Boekhoudkundige resultaten van het vissersvaartuig

### 4 Vul de periode in waarop de boekhoudkundige resultaten betrekking hebben binnen het boekjaar 2014.

van dag \_\_\_\_\_ maand \_\_\_\_\_ jaar \_\_\_\_\_ tot en met dag \_\_\_\_\_ maand \_\_\_\_\_ jaar \_\_\_\_\_

### 5 Vul de boekhoudkundige resultaten in binnen het boekjaar 2014.

<b>INKOMSTEN</b>	<b>Bedrag</b>	<b>Vak voorbehouden voor de administratie van de dienst Zeevisserij</b>
Besomming		
Financiële opbrengsten (subsidies)		
Andere inkomsten		
<b>LOONKOSTEN</b>	<b>Bedrag</b>	<b>Vak voorbehouden voor de administratie van de dienst Zeevisserij</b>
Bezoldiging bemanning en sociale lasten		
Eventuele voorafname reder		
<b>ANDERE KOSTEN</b>	<b>Bedrag</b>	<b>Vak voorbehouden voor de administratie van de dienst Zeevisserij</b>
Los- en verkoopkosten		
Verzekering vaartuig		
Onderhoud en herstellingen		
Vistuig, garen, netten		
IJs, gas, zout		
Brandstofkosten		
Huur boordtoestellen		
Andere kosten		
<b>KAPITAAL</b>	<b>Bedrag</b>	<b>Vak voorbehouden voor de administratie van de dienst Zeevisserij</b>
Afschrijvingen op het vaartuig en materieel		
Financiële kosten (intresten)		
Investerings		
Kapitaalwaarde: vervangingswaarde of historische waarde		
Financiële situatie (schuldratio in %)		

ENERGIE	Aantal	Vak voorbehouden voor de administratie van de dienst Zeevisserij
Gasolieverbruik in liter		
TEWERKSTELLING	Aantal	Vak voorbehouden voor de administratie van de dienst Zeevisserij
Aantal bemanningsleden		

## Gegevens van de boekhouder

### 6 Vul de gegevens van de boekhouder in.

voor- en achternaam \_\_\_\_\_

naam boekhoudingskantoor \_\_\_\_\_

straat en nummer \_\_\_\_\_

postnummer en gemeente \_\_\_\_\_

telefoonnummer \_\_\_\_\_

e-mailadres \_\_\_\_\_

## Ondertekening

### 7 Vul de onderstaande verklaring in.

**Ik bevestig dat alle gegevens in dit formulier naar waarheid zijn ingevuld.**

datum            dag \_\_\_\_    maand \_\_\_\_    jaar \_\_\_\_\_

handtekening \_\_\_\_\_

voor- en achternaam \_\_\_\_\_

### Hoe gaat het nu verder met uw gegevens?

De Afdeling Visserijbeleid en Kwaliteit Dier, dienst Zeevisserij, verwerkt de verstrekte gegevens voor de volgende doeleinden:

- De jaarlijkse publicatie "Bedrijfsresultaten van de Belgische Zeevisserij", die een algemeen beeld schetst van de economische situatie van de sector.
- De verplichte melding van gegevens situeert zich in het kader van de Europese regelgeving, meer bepaald het Data Collection Framework (Verordeningen nr. 199/2008 en 665/2008, en Besluit 2008/949). De gegevens worden via data calls opgevraagd door Europa, via onder andere het Joint Research Center van de EU (JRC), en dienen onder meer voor het Annual Economic Report over de Europese zeevisserij, en via STECF, de Fisheries Dependent Information werkgroepen (FDI-STECF).
- Het ILVO-Zeevisserij kan deze gegevens voor wetenschappelijke doeleinden aanwenden.

In geen enkel geval worden gegevens van individuele vaartuigen of individuen publiek gemaakt. Gepubliceerde informatie betreft steeds gegroepeerde gegevens die niet kunnen teruggevoerd worden tot vaartuigen of individuen waarop ze gebaseerd is.

## TOELICHTINGSBIJLAGE

Voor elk vaartuig moet een **afzonderlijk** formulier worden ingevuld!

Terminologie op het boekhoudkundig uittreksel	Terminologie Annex VI van het Besluit van de Europese Commissie (2008/949/EG)	Beschrijving
<b>Inkomsten</b>		
Besomming	Bruto-waarde van de aangelande vangsten	Som van de inkomsten uit de verkoop van vis met inbegrip van eventuele verkoop buiten veiling
Financiële opbrengsten (subsidies)	Rechtstreekse subsidies	Naast subsidies ook vergoedingen voor bvb. stilliggen of andere compensaties
Andere inkomsten	Andere inkomsten	andere inkomsten uit het gebruik van het vaartuig, bvb. voor toerisme of recreatieve visserij, maar ook verzekeringspremies voor schade aan het vaartuig
<b>Loonkosten</b>		
Bezoldiging bemanning en sociale lasten	Lonen van de bemanning	lonen + RSZ
Eventuele voorafname reder	Toegerekende waarde van niet-betaalde arbeid	waarde die wordt toegekend aan de onbetaalde arbeid uitgevoerd door de reder
<b>Andere kosten</b>		
Los- en verkoopkosten	Variabele kosten (1)	dit zijn de kosten verbonden aan visserij-activiteiten
Verzekering vaartuig	Niet-variabele kosten (2)	dit zijn de verzekeringskosten verbonden aan het vaartuig, ook als het niet uitvaart
Onderhoud en herstellingen	Reparatie- en onderhoudskosten	
Vistuig, garen, netten	Variabele kosten (1)	
IJs, gas, zout	Variabele kosten (1)	
Brandstoffen	Energiekosten	indien mogelijk enkel de kosten voor brandstof (zonder smeerolie)
Huur boordtoestellen	Niet-variabele kosten (2)	
Andere kosten verbonden aan het vaartuig	Niet-variabele kosten (2)	
<b>Kapitaal</b>		
Afschrijvingen op het vaartuig en materieel	Jaarlijkse afschrijving	
Financiële kosten (intresten)	-	intresten op uitstaande leningen
Investeringen	Investeringen in fysiek kapitaal	verbeteringen aan het vaartuig gedurende het betrokken jaar
Kapitaalwaarde	waarde van het fysieke kapitaal: afgeschreven vervangingswaarde of afgeschreven historische waarde	zie opmerking onder de tabel (3)
Financiële situatie (schuldratio in %)	Verhouding schulden/activa	schulden als % van de kapitaalwaarde
<b>Werkgelegenheid</b>		
Aantal bemanningsleden	In dienst genomen bemanning	aantal bemanningsleden dat per reis aan boord is
<b>Energie</b>		
Gasolieverbruik in liter	Energieverbruik	totaal aantal liter gasolie verbruikt per jaar
(1) Alle aangekochte productiemiddelen (goederen en diensten) die verband houden met de visserijinspanning en/of (aangelande) vangsten.		
(2) Alle aangekochte productiemiddelen (goederen en diensten) die geen verband houden met de visserijinspanning en/of (aangelande) vangsten (inclusief gehuurde uitrusting).		
(3) <b>Opmerking</b> : gevraagd wordt om voor de <u>kapitaalwaarde</u> (vaartuig + motor + alle uitrusting aan boord + vistuig) slechts één van beide schattingen in te vullen! <u>Vervangingswaarde</u> : de geschatte kost om het huidige vaartuig en zijn uitrusting te vervangen (mogelijk kan de verzekerde waarde hiervoor dienen) <b>OF</b> <u>historische waarde</u> : dan vertrekt men van de werkelijk betaalde prijs en past hierop een jaarlijkse depreciatie toe. Deze depreciatie is in principe degene die fiscaal gangbaar is.		

