

**40^e PALÉO
FESTIVAL
NYON** 20 AU 26
JUILLET 2015

PALEO FESTIVAL NYON : ANALYSE DE FAISABILITE POUR LA MISE EN PLACE DE VAISSELLE CONSIGNEE ET LAVABLE

Module 786b: Travail de Bachelor pour l'obtention du Bachelor of science
HES-SO en Tourisme

Auteure

Manon Flückiger

Professeur responsable

Daniel Amrein

HES-SO Valais/Wallis

Expert

Stéphane Demaurex

Paléo Arts & Spectacles

HES-SO Valais /Wallis - www.hevs.ch

Domaine Economie & Services, Filière Tourisme



Résumé

Des sommets mondiaux sont organisés à travers la planète pour trouver des solutions contre le réchauffement climatique. Cependant, nos représentants parlent beaucoup mais n'agissent pas assez. Même à petite échelle, chaque geste est important. Dans l'évènementiel, les politiques environnementales se démarquent avec le tri des déchets, les économies d'énergie et d'eau ou encore la vaisselle réutilisable. Le Paléo Festival Nyon, qui fait l'objet de la présente étude de faisabilité, a une image de festival verte grâce aux diverses actions mises en place au fil des années par l'association Paléo Arts & Spectacles. En dépit de tous les efforts déjà consentis, il y a constamment la possibilité de s'améliorer. Les gobelets consignés et lavables ont déjà fait leurs preuves, pourquoi ne pas propager ce phénomène aux assiettes et aux services ?

Ce travail débute avec une partie théorique sur le développement durable puis un état des lieux du Paléo Festival Nyon ainsi que sur la vaisselle consignée et lavable dans l'évènementiel. Vient ensuite une étude de faisabilité pour le Paléo Festival Nyon, puis cela se termine dans le concret avec une stratégie de mise en place, une analyse des risques ainsi qu'un cahier des charges pouvant servir de base pour lancer ce projet.

Les résultats démontrent qu'il serait intéressant pour le Paléo Festival Nyon de mettre en place un tel projet. Cela diminuerait la quantité de déchets et donc l'impact environnemental. Le coût complet de cet investissement reste à définir. Cependant, en faisant participer les tenanciers financièrement et en louant le matériel le reste de l'année, cela permettra sur le long terme de remplacer les assiettes en fin de vie. Dans tous les cas, je pense qu'il faudrait instaurer les assiettes et les services lavables dans une logistique qui suivrait le schéma des gobelets. Des points de récupération seraient installés sur le site du festival afin de rendre les consignes aux festivaliers. De plus, en idéalisant le projet, il serait imaginable de proposer un service de conseil en plus de la location de la vaisselle. Les autres festivals feraient appel au Paléo Festival Nyon pour instaurer un tel projet sur leur propre site.

Mots-clés : Evènementiel, développement durable, vaisselle consignée et lavable, impact environnemental, environnement, Paléo Festival Nyon, festival.

Avant-propos et remerciements

C'est au sein du Paléo Festival Nyon que j'ai réalisé le stage pratique nécessaire à l'obtention de mon Bachelor of science HES-SO en Tourisme. Les six mois passés au sein du département Nourriture & Boisson m'ont permis de connaître principalement l'organisation de la Régie des Stands, mais également celle des bars, des restaurants ainsi que des gobelets lavables et réutilisables. C'est après une discussion avec mon maître de stage, M. Lawrence Simmons, que ce thème est apparu comme intéressant pour le développement de mon travail de Bachelor. Le but dudit travail est donc de démontrer s'il est possible de mettre en place de la vaisselle consignée et lavable au sein du Paléo Festival Nyon et dans quelles mesures. Tout au long du travail, des décisions ont dû être prises. Ces choix ont été faits en fonction de ce qui me semblait le plus approprié au Paléo Festival Nyon. Il a également fallu rédiger ce travail fort des informations récoltées, car malheureusement, certains festivals n'ont pas donné suite à ma sollicitation. Certains éléments comparatifs recherchés n'ont pas été trouvés, il a donc fallu développer ce projet avec les données à ma disposition.

Mes remerciements sont adressés à toutes les personnes qui m'ont soutenue dans les démarches de réalisation de ce travail. Je tiens tout particulièrement à remercier au sein du Paléo Festival Nyon Messieurs Stéphane Demaurex, responsable du secteur Gobelets, M. Lawrence Simmons, responsable du secteur Régie des Stands ainsi que Christophe Cucheval, responsable de la Commission environnementale de l'association. En sus, Madame Valérie Mausner-Leger, spécialiste en durabilité, directrice de projets et spécialisée dans l'achat de biens et de services. Ces personnes m'ont permis d'optimiser mon projet grâce à leur disponibilité et leur aide judicieuse tout au long de mes recherches. Pour terminer, j'aimerais remercier Monsieur Daniel Amrein, professeur responsable de ce travail de Bachelor, pour ses conseils avisés, pour le temps qu'il m'a consacré ainsi que pour l'intérêt porté à ce projet.

Les termes utilisés dans ce travail sont accordés au masculin pour des raisons de simplicité. Cependant, cela ils prennent autant en compte les femmes que les hommes.

Liste des tableaux

Tableau 1: Exemple pour la gestion de la caution pour le stand fictif « Le Canard Laqué »	43
Tableau 2: Exemple pour le calcul du taux de garde des assiettes consignées	49
Tableau 3: Récapitulatif de l'étude de faisabilité.....	51
Tableau 4: Brève présentation des trois scénarios de mise en place.....	52
Tableau 5: Risques internes et externes à l'instauration de vaisselle consignée et lavable	56
Tableau 6: Evaluation des risques liés au projet en fonction de leur probabilité et de leur gravité.....	57
Tableau 7: Traitement des risques évalués pour ce projet.....	60
Tableau 8: Cahier des charges pour la mise en place de la vaisselle consignée et lavable	63

Liste des figures

Figure 1: Schématisation du développement durable et de ses trois piliers.....	6
Figure 2: Les impacts des différents modes de transport pour 100 kilomètres	9
Figure 3: Les impacts « Produit », « Saisonnalité » et « Provenance » d'une consommation d'un kilogramme de nourriture	11
Figure 4: Importance du recyclage sélectif pour l'aluminium, le verre et le plastique	13
Figure 5: Affiche expliquant le fonctionnement des gobelets consignés et lavables	17
Figure 6 : Assiettes en mélamine	23
Figure 7: Assiettes en bambou	23
Figure 8: Assiettes en polypropylène	23
Figure 9: Années d'expériences en tant que tenancier de stand.....	27
Figure 10: Avis des tenanciers pour l'instauration de la vaisselle consignée et lavable.....	27
Figure 11: Comment obtenir un écobilan ?	31
Figure 12: Courbe de Farmer - Gravité, probabilité et traitement des risques	55
Figure 13: Roue de Deming – L'amélioration continue.....	62

Liste des abréviations

CO₂ : Gaz carbonique ou carbone

COE : Commission environnementale

COF : Comité d'organisation du festival

COP21 : 21^e Conférence des parties

GES : Gaz à effet de serre

Kg_{éq} CO₂ : Kilogramme d'équivalent carbone

ONG : Organisation non gouvernementale

PP : Polypropylène

T_{éq} CO₂ : Tonne d'équivalent carbone

Table des matières

Liste des tableaux	iii
Liste des figures	iv
Liste des abréviations	v
Introduction	1
1. Méthodologie	2
2. Problématique.....	3
2.1 Définition du problème et de son importance	3
2.2 Etat de la question	4
2.3 Objectif de la recherche.....	5
3. Le développement durable : un outil indispensable.....	6
3.1 Qu'est-ce que le développement durable ?	6
3.2 Le développement durable et l'évènementiel	8
3.2.1 Transports.....	9
3.2.2 Restauration	11
3.2.3 Logistique et énergie	12
3.2.4 Gestion des déchets	13
4. Le Paléo Festival Nyon en quelques mots.....	14
4.1 L'organisation du festival	15
4.2 Philosophie d'entreprise et valeurs	18
4.3 Politique environnementale	19
4.3.1 Paléo Festival Nyon encourage les transports en commun	19
4.3.2 Paléo Festival Nyon trie ses déchets	20

4.3.3	Paléo Festival Nyon consomme local	20
4.3.4	Paléo Festival Nyon utilise de l'énergie verte	20
4.3.5	Paléo Festival Nyon économise l'énergie et l'eau.....	21
4.3.6	Paléo Festival Nyon se soucie de vos oreilles.....	21
4.4	Le développement durable au Paléo Festival Nyon	21
5.	La vaisselle consignée et lavable dans le monde de l'évènementiel	22
5.1	La mélamine	24
5.2	Le bambou	24
5.3	Le polypropylène (PP)	24
5.4	Au Paléo Festival Nyon.....	25
5.4.1	Forces.....	25
5.4.2	Faiblesses.....	25
6.	Etude de faisabilité pour le Paléo Festival Nyon.....	26
6.1	Analyse des besoins du projet	26
6.1.1	Etude commerciale.....	26
A.	Les tenanciers	26
B.	Les festivaliers.....	28
C.	Conclusion commerciale.....	29
6.1.2	Etude technique.....	29
A.	La matière	29
B.	Les formes et les couleurs	32
C.	Achat ou location de la vaisselle ?.....	33
D.	Le design	34
E.	Les couverts	34

F.	Conclusion technique	37
6.1.3	Etude de l'organisation.....	38
A.	La logistique.....	38
B.	Le lavage	41
C.	La consigne	42
D.	Les ressources humaines.....	43
E.	La communication	45
F.	Conclusion de l'organisation	46
6.1.4	Etude économique.....	47
A.	Coût complet	48
B.	Recettes	49
A.	Conclusion économique	50
6.2	Stratégie de mise en place	51
6.2.1	Scénario optimiste.....	53
6.2.2	Scénario neutre	53
6.2.3	Scénario pessimiste	53
6.3	Prise de décision	54
6.3.1	Scénario optimal.....	54
6.3.2	Analyse des risques.....	55
A.	Identification des risques	56
B.	Evaluation des risques.....	57
C.	Traitement des risques	60
D.	Contrôle et évaluation continue.....	62
6.3.3	Cahier des charges.....	63

Conclusion et recommandation	65
Références	66
Annexe I : Enquête auprès des tenanciers	70
Annexe II : Enquête auprès du grand public	74
Annexe III : Interview de M. Stéphane Demaurex	78
Annexe IV : Interview de M. Lawrence Simmons	82
Annexe V : Plan du Terrain du Paléo Festival Nyon.....	84
Annexe VI : Plan de la Pl'Asse du Paléo Festival Nyon	85
Déclaration de l'auteure.....	86

Introduction

L'innovation est omniprésente et elle permet d'avancer et de s'améliorer en permanence. Dans ce contexte, le monde de l'évènementiel suit actuellement un schéma durable. En effet, les comités d'organisation de plusieurs manifestations ont réalisé que pour se développer au jour d'aujourd'hui, il fallait favoriser un développement qui prend en compte l'économie, le social et l'environnemental à proportions égales. Pour le plus grand nombre, la partie économique a souvent pris le dessus sur les deux autres branches. Cependant, une prise de conscience grandissante permet de prendre davantage en compte le développement durable en mettant en avant également les branches sociale et environnementale. En outre, de plus en plus d'évènements se dirigent vers une diminution des impacts environnementaux tout en favorisant le développement économique et l'implication sociale.

Le Paléo Festival Nyon, le plus grand festival de musique open air de Suisse, essaie dûment de suivre ce chemin. Il a déjà mis en place plusieurs actions afin de réduire ses consommations d'eau, d'énergie ou encore sa quantité de déchets émis, notamment avec la mise en place de gobelets consignés et lavables sur tout le site du festival. Fort de ces informations et à la recherche de l'amélioration continue, pourquoi ne pas mettre en place des assiettes et des services consignés et lavables en plus des gobelets ? Cette question a été développée à travers une étude de faisabilité pour le Paléo Festival Nyon.

Cette dernière a été réalisée en trois phases. La première évalue les besoins du projet en terme commercial, technique, organisationnel et économique. La deuxième expose différentes stratégies de mise en place et la dernière une application concrète, avec des prises de décisions au niveau de la stratégie à adopter, du traitement des risques ainsi que du cahier des charges.

1. Méthodologie

Pour la réalisation de ce travail, il était nécessaire de prendre en compte l'avis des parties prenantes les plus importantes, c'est pourquoi deux enquêtes qualitatives ont été mises en place. D'une part auprès des tenanciers des stands de nourriture au sein du Paléo Festival Nyon et d'une autre part auprès du grand public.

Afin de compléter les informations récoltées auprès des personnes sondées, des recherches théoriques ont été nécessaires concernant le développement durable, les tendances dans l'évènementiel en terme de politique environnementale ou encore la vaisselle consignée et lavable. Pour ce faire, il a fallu réaliser des recherches d'ouvrages, d'articles, de revues ainsi que de sites internet. En complément, des interviews ont été réalisées auprès d'experts. Malheureusement, toutes les personnes ou institutions contactées n'ont pas répondu à ma prise de contact.

Ce travail se compose de quatre parties dont la première aborde la partie théorique du développement durable, la description du Paléo Festival Nyon ainsi que la vaisselle consignée et lavable dans le monde de l'évènementiel. En deuxième partie, on retrouve l'étude de faisabilité sur la mise en place de vaisselle consignée et lavable au sein du Paléo Festival Nyon. En troisième temps, il a fallu prendre une décision quant à la stratégie à adopter pour mettre en place un tel projet. Pour terminer, ce travail expose quelques recommandations.

2. Problématique

2.1 Définition du problème et de son importance

Nous n'avons qu'une Terre et il faut la préserver. Le moindre geste pour le bien de cette dernière est important, d'une part à l'échelle individuelle, que ce soit en économisant l'énergie et l'eau ou en triant les déchets et d'autre part à l'échelle nationale à travers des engagements de réduction d'émission de carbone (CO₂). En effet, à cause du réchauffement climatique, on constate une fonte des glaciers, une augmentation du niveau de la mer, une augmentation de la fréquence des catastrophes naturelles, etc. et cela ne fait que s'aggraver.

Dans ce contexte, des sommets mondiaux ont été mis en place à partir des années 90 afin de répondre aux questions fondamentales sur l'avenir de notre planète. Au début, on ne parlait que de développement et non de durabilité, le but étant de s'étendre économiquement, d'obtenir des parts de marchés et devenir ainsi une puissance économique.

Toutefois, avec le temps, le pilier environnemental a pris de l'ampleur et a obtenu une connotation plus large. En effet, on rencontre une extension géographique des problématiques. Auparavant, l'intérêt restait régional alors que maintenant on pense plus large en matière de politique environnementale. En outre, ce n'est plus un pays contre un autre mais plusieurs pays ensemble avec pour objectif de réaliser des projets durables et concrets. Tous les domaines sont ainsi touchés par cette prise de conscience environnementale et prennent donc des mesures afin de diminuer leur propre impact.

Aujourd'hui, de plus en plus de manifestations sont proposées à la population à travers le monde et cela ne se fait pas sans impacts environnementaux, socioculturels ou encore économiques. En effet, certains événements deviennent des villes éphémères ce qui engendre une pollution conséquente et incontrôlable si aucune mesure n'est prise.

Afin de diminuer ces impacts, une part grandissante d'évènements sont à la recherche de labels dit « verts », comme par exemple le MIDEM Green World Award ou encore le NiceFuture Attitude. Ce sont des prix qui récompensent les manifestations pour leur attitude positive envers la sauvegarde de l'environnement. On prend conscience dans le domaine de l'évènementiel qu'il est important de préserver le site d'implantation. De plus, cela améliore l'image envers le grand public et assure donc la pérennité de l'évènement.

2.2 Etat de la question

A l'ère où la conscience environnementale prend de plus en plus d'ampleur, la majorité des manifestations utilisent désormais des gobelets lavables et réutilisables qui sont consignés. Le but est de diminuer la quantité de déchets émis et donc l'impact environnemental de ces évènements. Par exemple, le Gurten Festival, qui se déroule à Berne, a été le premier festival en Suisse à instaurer des gobelets réutilisables. Cette nouveauté dans le domaine de l'évènementiel a rencontré un franc succès tant auprès des organisateurs que des festivaliers. Au niveau de la vaisselle consignée et lavable en Suisse, en dehors des gobelets, la mise en place en est encore à ses débuts.

En Suisse romande, la ville de Fribourg fait office de précurseur. En effet, le Conseil général a rendu obligatoire le tri des déchets et l'utilisation de vaisselle consignée et lavable pour toutes les manifestations soumises à autorisation (Ville de Fribourg, 2012).

Au sein du Paléo Festival Nyon, l'environnement occupe une place de choix ; de ce fait, plusieurs travaux de recherche ont été réalisés à ce sujet. Cependant, aucun d'entre eux n'aborde le sujet que je propose dans ce travail. Les sujets suivants ont déjà été traités :

- Les impacts écologiques des stands privés de nourriture,
- La mise en place d'un stand Info Environnement au Paléo Festival Nyon pour la sensibilisation,
- Les mesures environnementales pour la mobilité des festivaliers.

On remarque que ces projets s'intéressent tous à la durabilité du festival. C'est un point très important pour une ville éphémère qui accueille près de 50'000 personnes par jour pendant six jours (sept cette année).

Plus proche de ma thématique, un rapport a été réalisé sur la mise en place des gobelets consignés et lavables par le responsable du secteur Gobelet, M. Stéphane Demaurex. En effet, le Paléo Festival Nyon a été un des premiers festivals à instaurer les gobelets consignés et lavables à une aussi grande échelle. La question de la vaisselle consignée et lavable s'inscrit donc dans la suite logique des événements.

De la vaisselle a déjà été utilisée à titre interne au restaurant des bénévoles du Paléo Festival Nyon. Sur les huit semaines d'ouvertures, dont quatre avant le festival et trois après, cela correspond à 40'941 repas. L'idée d'instaurer de la vaisselle consignée et lavable a donc déjà fait son chemin dans les projets potentiellement réalisables du Paléo Festival Nyon.

2.3 Objectif de la recherche

L'objectif premier de cette recherche est de trouver une stratégie de mise en place adaptable au Paléo Festival Nyon, mais également à d'autres manifestations comparables en termes de flux de personnes, de taille, de budget, etc. La présente étude tente de répondre à la question suivante :

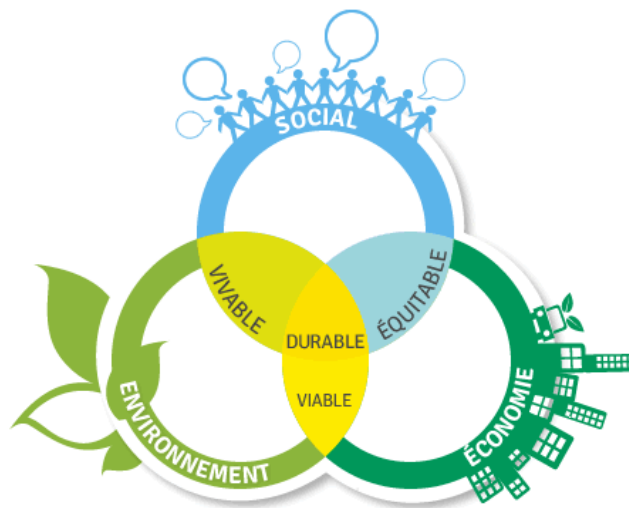
Dans quelles mesures la mise en place de vaisselle consignée et lavable serait-elle applicable au Paléo Festival Nyon ?

3. Le développement durable : un outil indispensable

3.1 Qu'est-ce que le développement durable ?

« Le développement durable, c'est s'efforcer de répondre aux besoins du présent sans compromettre la capacité de satisfaire ceux des générations futures. » (Commission mondiale sur l'environnement et le développement, 1987, p. 37). Le Rapport Brundtland, d'où a été tirée cette phrase, est encore utilisé actuellement comme ligne directrice pour le développement durable. Cette citation démontre que la difficulté du développement durable, c'est de concilier l'économique, l'environnement et le socio-culturel tout en pensant aux prochaines générations.

Figure 1: Schématisation du développement durable et de ses trois piliers



Source : ca-immobilier.fr (2015)

La figure 1 ci-dessus schématise parfaitement ce qu'est le développement durable. On y remarque l'importance égale de chaque pilier. Dans notre histoire, le plus souvent c'est celui dit « économique » qui prend le pas sur les deux autres. En effet, l'Occident a toujours mis en avant son économie, son développement au détriment des conditions de vie dans le monde ainsi que de l'environnement. C'est pour cela qu'une différence économique significative s'est toujours fait sentir entre les pays du Nord et du Sud, autrement dit, entre les pays développés et ceux du tiers monde. L'Occident a toujours cherché à développer son économie plutôt que de venir en aide aux pays qui en avaient besoin (Brunel, 2012).

Le terme de développement durable commence à être utilisé dès les années 70 par diverses Organisations non gouvernementales (ONG), telles que Greenpeace ou encore le World Wide Fund (WWF), mais sans grand succès. Cela changera au début des années 90 grâce aux ONG qui s'imposent de plus en plus sur la scène internationale au fil des années. Ainsi, en 1992, à l'occasion du premier « Sommet mondial de la Terre » à Rio de Janeiro « la notion de développement durable est officiellement adoptée comme fondement de la coopération internationale. » (Brunel, 2012, p. 46).

Suite à la Conférence de Rio de Janeiro, l'Agenda 21 est accepté par 173 chefs d'Etats et de gouvernements confondus dans le monde. Cet accord sur le réchauffement climatique et l'émission de gaz à effet de serre (GES) vise à définir une stratégie mondiale pour le développement durable à travers 27 principes. Ces derniers mettent en avant l'élimination de la pauvreté, le développement, le réchauffement climatique, la désertification et la biodiversité.

A l'heure actuelle, l'Organisation des Nations Unies (ONU) avec l'aide de certains gouvernements a mis en place en septembre 2015 l'Agenda 2030 lors du Sommet spécial pour le développement durable à New-York. En effet, les Objectifs du Millénaire pour le développement prenant fin en 2015, il fallait mettre en place une nouvelle stratégie regroupant plusieurs objectifs afin de répondre aux problèmes internationaux. L'Agenda 2030 propose donc des objectifs pour « mettre fin à la pauvreté et à la faim, améliorer la santé et l'éducation, bâtir des villes plus durables, combattre les changements climatiques et protéger les océans et les forêts. » (Organisation des Nations Unies, 2015). L'Agenda 2030 prend en compte les trois piliers du développement durable au même titre, ce qui est une première (Carbonnier, 2015).

En complément à l'Agenda 2030, se déroulera la 21^e Conférence des Nations Unies sur les changements climatiques (COP21) à Paris du 30 novembre au 11 décembre 2015. Cette conférence regroupe les mêmes représentants que lors du Sommet de New-York. Ces rassemblements de chefs d'Etat et de gouvernement montrent que le pilier environnemental a su montrer son importance depuis les années 90. En outre, après une croissance économique florissante cette dernière décennie, les pays du Nord stagnent. Ils comprennent enfin, que pour se développer encore, il faut suivre un schéma durable (Brunel, 2012).

La grande différence entre le Sommet et la COP21 réside dans le fait que les objectifs de l'Agenda 2030 ne traitent que de manière superficielle le problème du réchauffement climatique. En effet, les données concernant ce point ne sont pas chiffrées et il n'est nulle part fait mention d'une baisse d'émission de CO₂ par les différents pays. Ces domaines ont été laissés pour les négociations de la COP21 (Gamberini, 2015).

3.2 Le développement durable et l'évènementiel

Dans le domaine de l'évènementiel, le développement durable s'est aussi passablement développé. À ce jour, presque tous les types d'évènements se dirigent vers un développement durable. En effet, cela leur permet de réduire certains coûts, d'améliorer leur image et donc d'attirer plus de sponsors et partisans. La mise en place d'un développement durable engendre un certain coût mais cela permet de pérenniser la manifestation pour de prochaines éditions et d'obtenir un meilleur rendement sur le long terme.

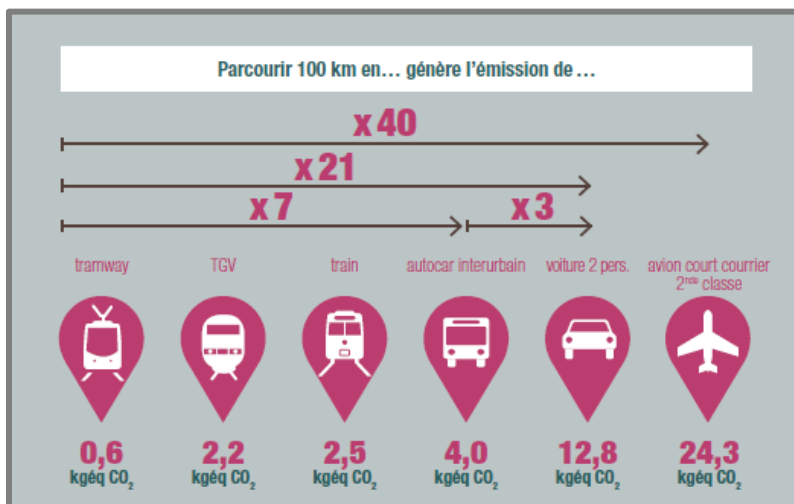
Les évènements de grandes envergures, comme déjà expliqué au point 2.1, deviennent des villes éphémères qu'il convient de gérer de manière stratégique et durable dans le but de satisfaire chaque partie prenante. Plusieurs secteurs sont particulièrement concernés par le développement durable au sein de l'organisation d'un festival du fait qu'ils émettent des GES. Seuls les principaux secteurs concernés ont été abordés dans ce travail ; pour chacun deux il existe des possibilités d'amélioration. Ces secteurs sont présentés ci-dessous.

3.2.1 Transports

« [...] les déplacements des festivaliers représentent la grande majorité des émissions de GES d'un festival. » (EneRis, 2011, p. 13). Cette affirmation est prouvée à travers le bilan carbone¹ de différents festivals qui démontrent que le déplacement des festivaliers représente environ 70 % des émissions total de la manifestation (EneRis, 2011).

Comme démontré sur la figure 2, l'impact en carbone (CO₂) d'une voiture de tourisme avec deux personnes à l'intérieur est bien supérieur à celui des transports publics comme le train ou encore le bus.

Figure 2: Les impacts des différents modes de transport pour 100 kilomètres



Source : EneRis - Bilan Carbone, ADEME (2011)

On remarque également dans la figure 2 que si une personne réalise 100 kilomètres en voiture, elle génèrera 25.6 kilogrammes d'équivalent carbone (kgéq CO₂). Etant donné que deux personnes dans ce même véhicule engendrent une émission de 12.8 kgéq CO₂, on double la quantité de pollution lorsque la personne voyage seule. Cette émission de CO₂ se divise par 10 si cette même personne décide de se déplacer en train et par six en bus. Du fait de son importance, cette différence de quantité de pollution n'est pas à négliger.

¹ Bilan carbone ou GES. « Un Bilan GES est une évaluation de la quantité de gaz à effet de serre émise (ou captée) dans l'atmosphère sur une année par les activités d'une organisation ou d'un territoire. » (Agence de l'Environnement et de la Maîtrise de l'Energie (ADEME))

En effet, si on considère que 5'000 festivaliers laissent de côté leur propre véhicule pour utiliser les transports publics comme le train ou le bus afin de se rendre à un festival et que les autres voitures de tourisme sont remplies de passagers, une économie de 109 tonnes d'équivalent carbone (t_{éq} CO₂) peut être réalisée.

On remarque donc qu'en encourageant les festivaliers à changer de moyen de transport et à modifier la quantité de personnes passagères dans les voitures de tourisme, on obtient un résultat considérablement prometteur.

Plusieurs solutions sont envisageables afin de diminuer les impacts environnementaux des transports :

- Proposer des applications et des liens internet sur le site du festival concernant le co-voiturage. De plus, dans certains festivals, comme le Glastonbury au Royaume-Uni, on octroie les places de parking les plus proches de l'entrée pour les voitures avec plus de quatre personnes.
- Mettre en place des transports en commun entièrement ou partiellement gratuits. Cela est possible grâce à des partenariats avec les entités de transport régionales voir nationales. Cette collaboration peut également permettre d'instaurer des horaires spéciaux de nuit (EneRis, 2011).

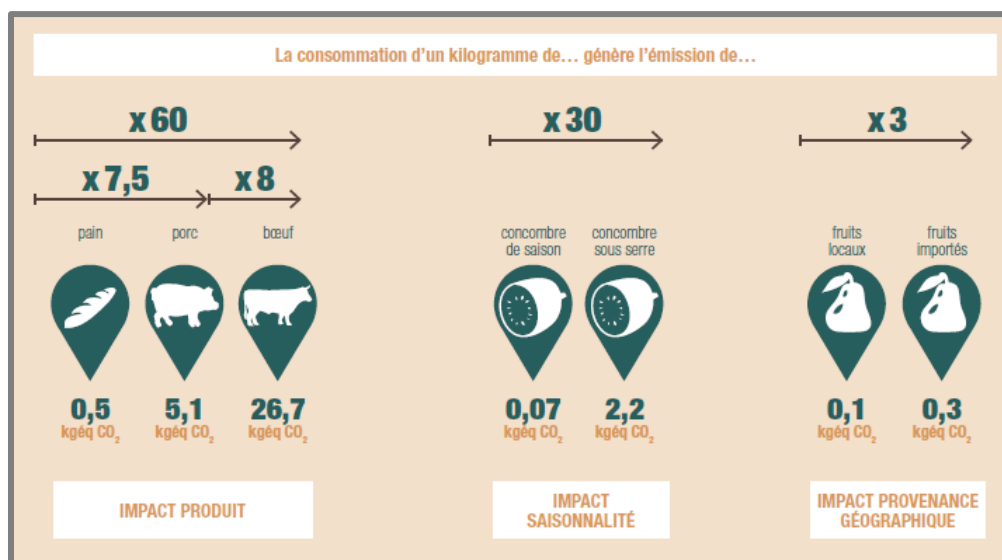
Bien entendu, d'autres mesures peuvent être mises en place. Cependant, le co-voiturage et les transports en commun offrent à un évènement des capacités d'amélioration de l'impact de CO₂ à ne pas négliger. En outre, cela « limite le nombre de places de parc à mettre à disposition, évite le chaos et le stress dus au parcage et limite les risques d'accidents liés à une conduite avec un taux d'alcoolémie trop élevé. » (Fondation pour le développement durable des régions de montagne, 2015, p. 8).

3.2.2 Restauration

Le choix des produits et de leur provenance a son importance. En effet, certains d'entre eux ont un plus grand impact à la fabrication et à l'importation en fonction de la saison et du transport pour l'acheminer à l'endroit désiré (Fondation pour le développement durable des régions de montagne, 2015). Dans la plupart des festivals, la restauration est le deuxième poste émetteur de GES (EneRis, 2011).

On remarque dans la figure 3 l'importance du choix du produit. En effet, les plats à base de bœuf génèrent huit fois plus de CO₂ que ceux à base de porc. De plus, choisir un produit de saison diminue 30 fois son impact en kgéq CO₂. On observe également qu'un produit non importé réduit de trois fois les émissions de carbone.

Figure 3: Les impacts « Produit », « Saisonnalité » et « Provenance » d'une consommation d'un kilogramme de nourriture



Source : EneRis - Bilan Carbone, ADEME (2011)

Tout festival digne de ce nom met un point d'honneur à la diversité de ses stands de nourriture, afin d'offrir aux festivaliers un grand choix de saveurs. Etant donné que les organisateurs ne peuvent pas avoir un contrôle sur tous les produits proposés par ces stands, ils peuvent obliger les tenanciers à afficher la provenance de la viande et demander à ce qu'elle ne soit pas importée, dans la mesure du possible concernant la viande exotique.

Cependant, ce qui est réalisable, c'est au niveau de la restauration des bénévoles qui est en place par le festival. Dans ce cas, les organisateurs peuvent avoir un champ de décision leur permettant de favoriser une émission de CO₂ moindre concernant les produits choisis et les plats préparés. En outre, il est également possible de mettre en place des fontaines d'eau potable pour limiter l'achat de bouteilles.

La restauration regroupe également la vaisselle utilisée lors du festival. Les gobelets consignés et lavables ont déjà fait leurs preuves dans plusieurs manifestations. C'est devenu une pratique courante et il a été prouvé que les gobelets réutilisables sont meilleurs pour l'environnement. Cela améliore l'esthétisme de l'évènement en évitant que le sol ne soit jonché de verres en plastiques, diminue la quantité de travail pour l'équipe de nettoyage, augmente la visibilité de la manifestation grâce à un merchandising propre à l'évènement et pour finir, cela permet également de sensibiliser la population quant à la gestion des déchets et montre que l'organisation se soucie de l'environnement ; tout cela améliore clairement l'image. (EneRis, 2011).

Si les gobelets ont eu un grand succès, tant auprès des organisateurs que des participants, les assiettes et les services réutilisables doivent encore convaincre de leur potentiel.

3.2.3 Logistique et énergie

Sous ce chapitre, on regroupe la technique mise en place pour les scènes et les artistes ainsi que l'aménagement des lieux et le confort des festivaliers. En effet, beaucoup d'énergie est consommée afin d'alimenter la sonorisation, l'éclairage, la mise en scène et les supports techniques. De plus, l'acheminement de tout ce matériel engendre l'émission de CO₂.

Afin de limiter cette consommation d'énergie, il est possible de mettre en place un éclairage à base d'ampoules à basse consommation comme les LED ou alors obtenir une source d'énergie verte² pour alimenter la manifestation dans son intégralité.

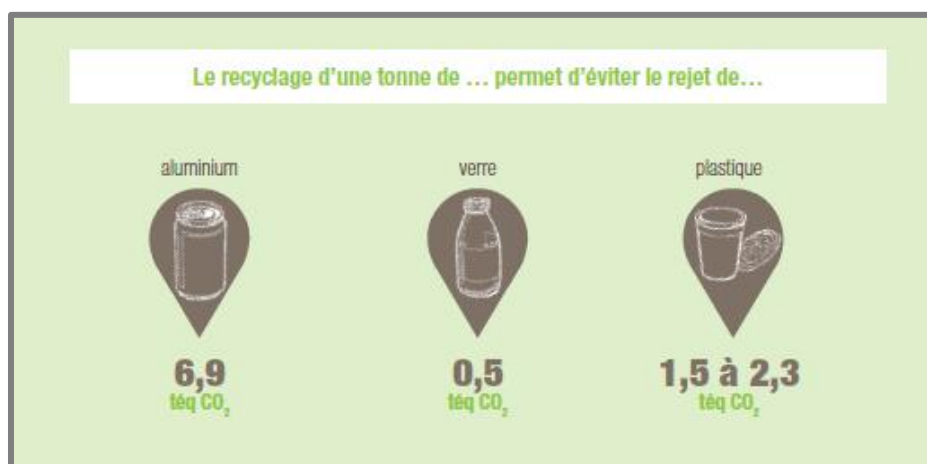
Dans le but de protéger le site de la manifestation, il est vivement recommandé, dans la mesure du possible, de limiter les accès et le nombre de participants.

3.2.4 Gestion des déchets

Une gestion des déchets correctement effectuée permet notamment aux organisateurs de réaliser « [...] des économies financières et de limiter la dégradation du site due aux déchets sauvages, [...] » (Fondation pour le développement durable des régions de montagne, 2015, p. 14). En effet, favoriser le tri sélectif lors d'une manifestation peut être passablement efficace pour diminuer son impact de CO₂.

Comme démontré ci-dessous dans la figure 4, on remarque qu'en recyclant une tonne d'aluminium, on évite l'émission de 6.9 téq CO₂. Le tri d'une tonne de verre et une autre de plastique permettrait de diminuer son impact de plus de deux téq CO₂.

Figure 4: Importance du recyclage sélectif pour l'aluminium, le verre et le plastique



Source : EneRis - Bilan Carbone, ADEME (2011)

² L'énergie verte comprend l'énergie créée à partir de ressources renouvelables, comme par exemple les éoliennes, les barrages ou encore les panneaux solaires (Dictionnaire Environnement, 2015).

Trier c'est bien, mais il faut également mettre en place une équipe verte qui s'occupera de vérifier que le tri sélectif se fait correctement, de changer les sacs lorsque cela est nécessaire et de nettoyer le site de la manifestation. En effet, aucun festivalier n'a envie de croiser des poubelles qui débordent de détritrus. Afin de maximiser le recyclage, il faut considérer qu'il n'y a pas que les festivaliers qui ont besoin de poubelles de tri sélectif. En outre, les partenaires, tenanciers de stands d'artisanats, d'information ou de nourriture ont également besoin d'un endroit propre pour leurs déchets. Ainsi, le pourcentage de déchets recyclés ne peut qu'augmenter et ainsi diminuer considérablement la quantité de carbone émis.

Le recyclage a d'autres bienfaits que la réduction de coûts ou encore l'amélioration de l'image de l'évènement. En effet, en installant des poubelles de tri, cela pousse le festivalier à trier ses déchets lors du festival. Cela l'incite à réfléchir indirectement à son impact écologique et donc à modifier ses habitudes de tous les jours. Il a été prouvé que lors de festival, les personnes sont plus réceptives (EneRis, 2011).

4. Le Paléo Festival Nyon en quelques mots

Paléo Arts & Spectacles est une association culturelle à but non lucratif fondée en 1974 avec pour objectif de « [...] favoriser le développement d'activités culturelles, musicales et artistiques, notamment par l'organisation de concerts ou autres manifestations. » (Paléo Arts & Spectacles, 2015).

C'est en 1976 qu'a lieu le tout premier festival sous le nom du « First Folk Festival » avec 1'800 spectateurs à la salle communale de Nyon. Au fil des années, le Festival a pris de l'ampleur et s'est professionnalisé. En 1983, le nom de la manifestation devient « Paléo Festival Nyon » et continuera sa croissance fulgurante pour en arriver à un festival qui propose plus de 250 concerts et spectacles à près de 230'000 visiteurs sur six jours (Paléo Arts & Spectacles, 2015).

Le Terrain du Festival est divisé en trois parties. La Pl'Asse qui est un endroit public sans entrée payante et qui propose plusieurs animations et environs 60 stands de nourriture et d'artisanat ainsi que quelques bars. Il y a ensuite le Terrain, qui est la partie payante du Festival où se déroulent les concerts. On y trouve environs 150 stands de nourriture, d'artisanat et d'information avec bien entendu, la majorité des bars du Festival. Pour terminer, il y a la Rue, qui se veut être le trait d'union entre le Terrain et la Pl'Asse avec quelques stands et un bar. C'est par la Rue que les festivaliers arrivent lorsqu'ils se déplacent en transports publics.

4.1 L'organisation du festival

L'équivalent d'une quarantaine de postes à plein temps est nécessaire pour l'organisation du festival. L'association de Paléo Arts & Spectacles est séparée en six départements qui sont les suivants :

- Administration
- Accueil & Sécurité
- Programmation
- Constructions
- Nourriture & Boissons
- Communication

Pour ce travail, c'est le département Nourriture & Boissons qui nous intéresse. Au sein de ce dernier, on retrouve plusieurs secteurs, dont les Bars, les Gobelets et la Régie des Stands.

Tous les bars du Festival sont gérés par Paléo Festival Nyon, ce qui signifie que les bénéfices réalisés sont remis à l'association Paléo Arts & Spectacles. Cependant, le Paléo Festival Nyon soutenant le développement régional, la gérance est remise à des associations, clubs sportifs, actions socioculturelles, etc. des alentours de la ville de Nyon contre une subvention. Ce fonctionnement a été adopté car Paléo Arts & Spectacles ne reçoit aucun soutien financier, si ce n'est 15 % de sponsoring. Les recettes des bars permettent donc à l'association, à hauteur de 33 % du budget, de renouveler le Festival l'année suivante.

La Régie des Stands quant à elle, gère plus de 210 stands privés de nourriture, d'artisanat et d'information qui sont répartis entre le Terrain, la Pl'Asse et la Rue. Les stands de nourriture paient une redevance sur le chiffre d'affaire de 25 % pour le Terrain et 20 % pour la Pl'Asse et la Rue. A cela s'ajoute les frais d'électricité et d'eau si besoin ainsi que d'autres frais annexes.

Le secteur Gobelets gère la totalité des gobelets consignés et lavables en circulation sur le terrain de la livraison jusqu'au ramassage des gobelets en passant par le lavage de ces derniers. Ce secteur étant en corrélation avec mon étude de faisabilité, il fait l'objet d'un développement plus approfondi.

Le secteur Gobelets

C'est en mars 2009 que la décision de remplacer 100 % des gobelets jetables à usage unique par des gobelets en polypropylène consignés et lavés sur site a été prise. Le polypropylène est une matière faite de résine thermoplastique³. 520'000 gobelets ont été commandés pour l'édition 2009 du Paléo Festival Nyon auprès d'Ecocup, entreprise française qui loue et vend des gobelets lavables et réutilisables. Afin d'assurer tout le festival, Ecocup met à disposition 300'000 gobelets en plus. Le lavage de ces derniers a été organisé dans un local aménagé de deux machines à laver et d'une machine à sécher. A chaque édition, environ 80 bénévoles sont nécessaires pour assurer les commandes, les livraisons, la récupération des verres usagés, le lavage et le stockage (Mühlemann, 2009).

³ Matières plastiques qui se ramollissent sous l'action de la chaleur et se durcissent en se refroidissant de manière réversible. La plupart des plastiques utilisés dans l'emballage sont des thermoplastiques, ce qui permet de les recycler. (Actu-environnement, 2015).

Comme présenté dans la figure 5, il a fallu organiser une communication efficace pour que le festivalier comprenne facilement le fonctionnement des gobelets.

Figure 5: Affiche expliquant le fonctionnement des gobelets consignés et lavables



Source : Les gobelets consignés suffisent-ils pour limiter la production de déchets dans une manifestation ? (2012)

Tout cela est organisé par M. Stéphane Demaurex, responsable du secteur Gobelet dans le département Nourriture & Boissons du Paléo Festival Nyon. Cette démarche est une réussite tant auprès des festivaliers que des organisateurs et a été reconduite pour les éditions suivantes.

Depuis 2009, environ 1'455'000 gobelets ont été produits par le Paléo Festival Nyon (Paléo Arts & Spectacles, 2015). Le tri des déchets quant à lui est passé de 41 % à 54 % et la quantité de déchets évacués de 262 à 235 tonnes (Demaurex, 2012). Ceci représente une amélioration considérable de l'impact environnemental du Paléo Festival Nyon.

4.2 Philosophie d'entreprise et valeurs

Le Paléo Festival Nyon veut promouvoir les jeunes talents en leur proposant un tremplin international mais également avoir des têtes d'affiches qui feront vibrer les plus grandes scènes du Festival. De plus, « [...] le Paléo Festival Festival s'est progressivement ouvert à tous les styles de musique, ainsi qu'aux arts du cirque et de la rue. » (Paléo Arts & Spectacles, 2015). Avec ses sept scènes, il peut se permettre d'accueillir des artistes provenant des quatre coins du monde.

Dans le but de satisfaire non seulement les oreilles, mais également les papilles gustatives de ses festivaliers, le Paléo Festival Nyon accorde une importance particulière au choix des stands de nourriture. Les stands d'artisanat et d'information sont également choisis de manière à favoriser la diversité.

Le Festival veut rester financièrement autonome tout en pratiquant des prix accessibles au plus grand nombre ainsi que des prix étudiants. Cela est possible grâce au fait qu'il ne touche aucune subvention et au quelques 4'800 bénévoles présents pour la bonne marche de l'évènement. Le Paléo Festival Nyon met également un point d'honneur au bien-être du festivalier. Pour ce faire, et depuis 1996, il limite le nombre de ses spectateurs à 33'000 puis 35'000 en 2004. Cette augmentation de capacité d'accueil a été possible grâce à l'agrandissement du terrain de 25 %.

Le Paléo Festival Nyon partage un certain état d'esprit avec de nombreux festivals à travers le monde, comme par exemple avec le Roskilde Festival au Danemark, les Vieilles Charrues en France, le Festival d'Été de Québec au Canada ou encore le Gurten Festival en Suisse.

4.3 Politique environnementale

Paléo Arts & Spectacles met un point d'honneur à rendre son évènement le plus vert possible. C'est la Commission environnementale (COE) qui fixe des objectifs chaque année, en s'appuyant sur un bilan carbone réalisé en 2010, dans le but d'améliorer l'implication écologique du festival. Ces objectifs doivent ensuite être validés par le Comité d'organisation du festival (COF) (C. Cucheval, Responsable de la Commission environnementale au Paléo Festival Nyon, communication personnelle, 8 septembre 2015). Pour ce faire, le Paléo Festival Nyon a mis en place plusieurs actions qui sont approfondies ci-après.

4.3.1 Paléo Festival Nyon encourage les transports en commun

En 2010, grâce à la réalisation du bilan carbone du Festival, il a été remarqué que les transports étaient le plus important dans cette étude (Ecoservices SA, 2011). Le bilan carbone est la comptabilisation des émissions de gaz à effet de serre.

Il est donc indispensable de prendre des mesures à ce sujet. Le festival a déjà réussi à passer de 27 % à 35 % des festivaliers utilisant les transports en commun entre 2005 et 2009 (EneRis, 2011). Cela a été possible grâce à une collaboration avec les Chemins de Fer Fédéraux (CFF), la compagnie privée des chemin de fer Nyon-Saint-Cergue-Morez (NStCM) ainsi que le Touring Club Suisse (TCS). De ce fait, le Paléo Festival Nyon propose un réseau de transports en commun qui permet au plus grand nombre de se rendre au Festival et de rentrer chez soi jusque tard dans la nuit. Le Paléo Festival Nyon offre également des prix spéciaux pour tous dans les trains, les bus TCS en provenance de la plupart des villes de Suisse romande ainsi que des bus se trouvant en gare de Lausanne et Genève afin de desservir les différents quartiers de ces deux villes. Aujourd'hui, la part des festivaliers qui se rendent sur place via ces canaux est de 40 %.

Le but est de maintenir voire augmenter ce pourcentage et de diminuer le nombre de véhicules se rendant sur site en favorisant le covoiturage (Paléo Arts & Spectacles, 2015).

4.3.2 Paléo Festival Nyon trie ses déchets

En 2014, le Paléo Festival Nyon générait 293 tonnes de déchets, soit 986 grammes par personne. Cela est possible grâce à la mise en place de poubelles de tri sur tout le terrain du Festival mais également grâce aux déchèteries placées à l'arrière des stands afin d'encourager le tri. Bien entendu, le système de gobelets consignés et lavables permet de diminuer considérablement la quantité de déchets. De plus, la communication du Paléo Festival Nyon se fait uniquement sur papier recyclé et la distribution de flyers est interdite sur tout le site.

Le but est ici de maintenir le 50 % de déchets triés pour les prochaines éditions et d'atteindre 800 grammes de production de déchets par festivalier.

4.3.3 Paléo Festival Nyon consomme local

L'impact sur l'environnement de la consommation de nourriture et de boissons est très important, c'est pourquoi le Paléo Festival Nyon s'engage à se tourner de plus en plus vers des producteurs locaux pour le restaurant des collaborateurs et encourage les stands à utiliser des produits locaux, bios ou végétariens. De plus, de nombreux vins suisses sont proposés dans les différents bars du Festival.

Le but est d'avoir 30 % des stands qui offrent des produits locaux, bios ou végétariens (Paléo Arts & Spectacles, 2015).

4.3.4 Paléo Festival Nyon utilise de l'énergie verte

C'est en 2006 que le Paléo Festival Nyon s'est engagé à consommer uniquement de l'énergie verte. Cela a été possible grâce à un partenariat entre Romande Energie et les Services Industriels de Nyon (Paléo Arts & Spectacles, 2015).

4.3.5 Paléo Festival Nyon économise l'énergie et l'eau

En 2014, la consommation d'eau se montait à 9'092 m³ (30.3 litres individuellement) et celle d'énergie à 244 MWh (813 Wh par personne présente sur le site). Bien entendu, le Paléo Festival Nyon continue de mettre en place des mesures visant à réduire ces consommations, comme par exemple l'utilisation de systèmes d'éclairages économiques. De plus, l'utilisation de réducteurs de débit d'eau et la mise en place d'urinoirs sans eau dans certains endroits permettent de limiter cette consommation sur le site.

Le but est d'obtenir une consommation par festivalier d'énergie de 800 Wh ou moins ainsi qu'une consommation d'eau de 20 litres par visiteur (Paléo Arts & Spectacles, 2015).

4.3.6 Paléo Festival Nyon se soucie de vos oreilles

Le Paléo Festival Nyon respecte la législation suisse en matière de son et lumière et incite les festivaliers à utiliser des tampons auriculaires qui sont gratuits sur le site du Festival. De plus, le terrain est aménagé de manière à proposer aux visiteurs des endroits calmes où ils peuvent aller se reposer. De plus, des contrôles du niveau sonore sont effectués régulièrement (Paléo Arts & Spectacles, 2015).

4.4 Le développement durable au Paléo Festival Nyon

« Sa philosophie d'entreprise, qui privilégie avant tout le respect de tous les acteurs impliqués dans l'organisation du Festival, se base sur les principes mêmes du développement durable. Par conséquent, son mode de gestion responsable accorde le même poids aux facteurs économiques, écologique et sociaux. » (Paléo Arts & Spectacles, 2015).

En effet, du point de vue économique, le Paléo Festival Nyon s'engage, dans la mesure du possible, envers les entreprises locales. Le festival participe donc à la croissance et la stabilité de l'économie de la commune de Nyon et de sa région.

Du côté social, le festival place le spectateur au premier plan. En effet, il propose une politique de prix pour les billets ainsi que pour les consommations sur site qui permet la pérennité de l'évènement tout en rendant le festival accessible à tous. De plus, le Paléo Festival Nyon veille au bien-être de ses visiteurs en mettant en place un système de sécurité, des contrôles de l'intensité des émissions sonores, des endroits de repos, etc. Les bénévoles sont également importants aux yeux de la manifestation. En outre, sans eux le festival ne pourrait pas exister. C'est pourquoi ils sont récompensés pour leur travail avec des bons nourriture & boisson, ainsi que d'autres avantages en plus de l'entrée au festival. Concernant les artistes, tout est mis en place pour répondre à leurs demandes dans la mesure du possible. Pour finir, le Paléo Festival Nyon essaie de faciliter au mieux le travail des fournisseurs en octroyant des accès et en les guidant sur le site.

Pour terminer, la facette environnementale repose sur une politique environnementale bien définie comme présentée au point 4.3 ci-dessus. En effet, elle prend en compte tous les secteurs qui émettent du carbone (transports, restauration, déchets, etc.). De plus, elle propose des actions qui ont pour but de réduire l'impact environnemental du festival au cours de l'année.

5. La vaisselle consignée et lavable dans le monde de l'évènementiel

Parmi toutes les actions possibles, les manifestations peuvent se diriger vers la vaisselle réutilisable. En outre, comme expliqué sous le point 2.2, les gobelets consignés et lavables ont déjà fait leurs preuves, tant en termes de rentabilité que de diminution de l'impact environnemental. De plus, cela améliore l'image de l'évènement car le site n'est plus jonché de déchets. Ces gobelets, généralement en polypropylène, peuvent être lavés jusqu'à 150 fois. De plus, une étude menée par la Confédération a démontré que les gobelets lavables ont un écobilan nettement meilleur que celui des gobelets jetables après un seul usage (Ville de Fribourg, 2012).

Une étude a été menée et prouve que le réutilisable l'emporte toujours sur le jetable pour autant que :

- « [...] les produits de nettoyage sont exempts de phosphates;
- les trajets sont raisonnablement proportionnels à la quantité de vaisselle transportée;
- les pourcentages de casse et de retour sont respectivement faibles (moins de 3 %) et élevés. » (Swiss Olympic Association et Office fédéral de l'environnement, 2006, p. 6).

D'après plusieurs commentaires reçus lors de mon enquête auprès du grand public, plusieurs manifestations en Suisse possèdent des assiettes et/ou des services consignés et lavables. Une prise de contact a été effectuée afin d'en apprendre plus sur le sujet. Malheureusement, aucune réponse n'a été enregistrée à ce jour.

Actuellement sur le marché, la vaisselle consignée et lavable n'est donc pas encore répandue. Cependant, il existe plusieurs alternatives comme par exemple des assiettes en mélamine (figure 6), en bambou (figure 7) ou encore en polypropylène (figure 8).

Figure 6 : Assiettes en mélamine



Source : unjenesaisquoi-deco.fr (2011)

Figure 7: Assiettes en bambou



Source : 1ofa100.com (2015)

Figure 8: Assiettes en polypropylène



Source : ABCelectronique.com (2015)

5.1 La mélamine

La mélamine est composée de résines. On la retrouve dans des objets tels que le téléphone ou la vaisselle. Incassable et souvent coloré, ce matériau est souvent utilisé pour les enfants ou les campeurs. De plus, lorsque des services sont utilisés l'assiette n'est pas marquée. Au fil des années, une assiette blanche le reste et qu'elle ne jauni pas (S. Demaurex, Responsable secteur Gobelets au Paléo Festival Nyon, communication personnelle, 29 octobre 2015). C'est donc une matière durable même si elle reste toutefois la plus chère des trois. De plus, si l'on mange des aliments chauds avec ces assiettes, cela dégage des toxines qui peuvent, à fortes doses, augmenter le risque de calculs rénaux (Autorité européenne de sécurité des aliments, 2010).

5.2 Le bambou

Le bambou est une plante d'Asie qui pousse et se renouvelle assez rapidement. Sous sa forme thermostatique, le bambou est une matière très solide, quoique cassable lorsque l'on y met beaucoup de force. Ce type d'assiette est fabriqué avec 100 % de matières naturelles comme le bambou, les balles de riz et de la colle bio. Ce type de vaisselle est donc entièrement compostable lorsque le cycle de lavage est terminé (8pandas, 2015). Son coût se situe entre les deux autres matières (S. Demaurex, CP, 29 octobre 2015).

5.3 Le polypropylène (PP)

Le PP est également utilisé pour la conception des gobelets consignés et lavables. C'est une matière passablement résistante qui a déjà fait ses preuves comme contenant de boisson. Les assiettes quant à elles, sont bien plus fragiles et facilement marquées lorsqu'il y a des sauces ou qu'un couteau est utilisé pour couper les aliments. De plus, si une fissure est présente, cela offre la possibilité aux bactéries de s'y installer. Les assiettes en polypropylène ne sont donc pas encrées dans la durabilité. Cependant, cette matière peu couteuse et peu lourde (S. Demaurex, CP, 29 octobre 2015) résiste également aux chaleurs inférieures à 160 degrés (Canton de Genève et Vaud et l'Association des communes genevoises, 2015).

5.4 Au Paléo Festival Nyon

Si l'on examine le sujet de la vaisselle consignée et lavable du point de vue du Paléo Festival Nyon, on constate que c'est un projet qui fait son chemin petit à petit depuis plusieurs années. Cependant, aucune démarche concrète n'a à ce jour été effectuée si ce n'est des tests sur différentes matières quant à la résistance au lavage, aux tâches de nourriture, à la résistance aux chocs ainsi qu'aux marques réalisées avec des services.

5.4.1 Forces

Le Paléo Festival Nyon est une manifestation de grande envergure. Il s'agit même du plus grand festival open air de Suisse. De ce fait, il a beaucoup d'influence dans le monde de l'évènementiel en Suisse. En sus, cela lui octroie également un certain pouvoir de négociation auprès des fournisseurs. Instaurer un tel projet permettrait d'améliorer et de renforcer l'image d'un festival dit vert ainsi que d'inciter d'autres évènements à mettre en place une stratégie similaire. Le festival a déjà une logistique établie pour les gobelets consignés et lavables ; c'est un atout considérable pour instaurer un projet similaire concernant des assiettes.

5.4.2 Faiblesses

La grandeur du festival est également un inconvénient car cela engendre une logistique importante et compliquée. Avec une telle envergure, il y aura également beaucoup de personnes à convaincre du bien-fondé d'un tel projet. Non seulement les restaurateurs, mais également les festivaliers qui devront jouer le jeu. La communication devra être impeccable et compréhensible par tous afin d'éviter des problèmes de logistiques. De plus, de par sa taille, le festival ne trouve pas de loueur de matériel assez important en termes de quantité disponible. De ce fait, la plupart du temps, les organisateurs sont obligés d'acheter le matériel utilisé pour l'aménagement du festival.

6. Etude de faisabilité pour le Paléo Festival Nyon

6.1 Analyse des besoins du projet

Afin de pouvoir être objective sur les décisions à prendre en matière de logistique, de produit ou encore de stratégie, il a semblé important d'interroger les tenanciers de stands de nourriture ainsi que le grand public. Cette approche permet de prendre en compte et de satisfaire au mieux les besoins et souhaits des principales parties prenantes de ce projet. Pour ce faire, un courriel a été envoyé à tous les tenanciers concernés avec un questionnaire adapté à leur statut au sein du festival. En parallèle, une enquête différente a été diffusée via les réseaux sociaux ainsi que par courriel aux festivaliers et aux festivaliers potentiels de la manifestation (Annexe I et II).

6.1.1 Etude commerciale

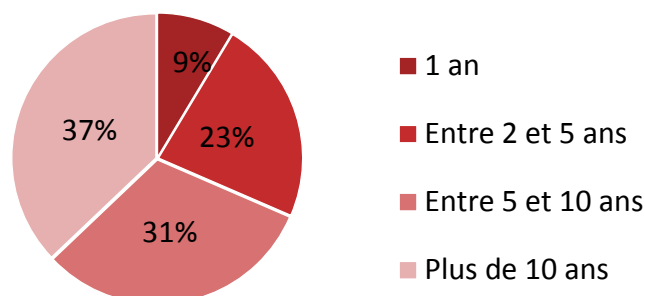
D'un point de vue commercial, cette étude cherche à comprendre les enjeux tant pour les tenanciers que pour les festivaliers.

A. Les tenanciers

Il semblait indispensable d'obtenir l'avis et les conseils des tenanciers présents au Paléo Festival Nyon dans les stands de nourriture étant donné que cette étude les touche directement. En effet, ce sont eux qui auront affaire à la vaisselle ainsi qu'à la consigne. Sur 110 tenanciers sollicités, 35 ont répondu à l'enquête.

Tout d'abord et afin de situer leur expérience dans le domaine, il était important de demander depuis combien d'années ils étaient tenanciers de stand.

Figure 9: Années d'expériences en tant que tenancier de stand

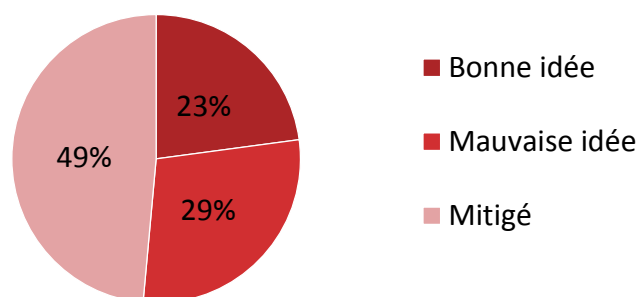


Source : Données de l'auteure (2015)

On remarque grâce à la figure 9 que plus d'un tiers des personnes interrogées sont dans le métier depuis plus de 10 ans. Le deuxième tiers représente les individus travaillant comme tenanciers depuis plus de cinq ans. Ces résultats sont encourageants car cela permettra d'approfondir la recherche grâce aux avis de spécialistes.

Dans l'enquête réalisée, l'avis des tenanciers sur ce projet a également été demandé. On remarque dans le graphique ci-dessous (figure 10), que de manière générale, ces derniers restent mitigés quant à la mise en place de vaisselle consignée et lavable.

Figure 10: Avis des tenanciers pour l'instauration de la vaisselle consignée et lavable



Source : Données de l'auteure (2015)

En sus, cela engendre des complications logistiques et des changements au sein même de leur stand. En outre, si ce projet est mis en place, ils devront revoir leurs commandes de vaisselle avec leur fournisseur, l'aménagement du stand, etc. Une partie des tenanciers pensent également que le fait d'uniformiser les assiettes sur les stands va entacher leur capacité à présenter un met esthétique, original et donc attractif. Une autre peur de leur part concerne la place de stockage à l'intérieur du stand pour les assiettes propres. Cependant, plusieurs pensent que cela vaut la peine de faire un essai pour le bien de l'environnement.

B. Les festivaliers

Les festivaliers quant à eux ont aussi un point de vue important pour cette étude. En effet, ce sont eux la principale cible du projet. Un sondage différent de celui des tenanciers a été transmis via les réseaux sociaux. Au total, 99 questionnaires ont été récoltés.

Une des premières questions à poser était sans nul doute de savoir si le grand public était prêt à faire le pas et ainsi passer à la vaisselle consignée et réutilisable dans les manifestations. Les réponses sont encourageantes car 87 % des sondés sont prêts à jouer le jeu contre 13 % de non. Ce qui est une bonne nouvelle pour la mise en place d'un tel projet car le premier public à convaincre est les festivaliers.

Cette démarche permet d'aller plus loin en cherchant s'ils seraient disposés à ramener la vaisselle chez eux dans le but de constituer un panier pique-nique du Paléo Festival Nyon. Cela signifie un gain pour les organisateurs en termes de consigne non rendue. On remarque que plus de la moitié des personnes sondées veulent emporter un exemplaire chez eux comme souvenirs. Cependant, il revient dans les commentaires que l'utilité à domicile des assiettes serait moins importante que celle des gobelets. Il serait également moins pratique de se balader sur le site du festival avec une assiette qu'avec un gobelet accroché à la ceinture ou autour du cou grâce à un porte-gobelet.

C. Conclusion commerciale

Pour conclure, on remarque que tant les festivaliers que les tenanciers sont favorable à la mise en place d'un tel projet. Cependant, quelques réticences se font sentir du côté des stands, ce qui est compréhensible puisqu'une telle mise en place modifie toute leur organisation.

Afin de compléter cette étude commerciale et de définir la faisabilité du projet, il est capital d'aborder les sujets techniques, organisationnels et économiques.

6.1.2 Etude technique

Ce chapitre porte sur le produit en question. Il est avant tout indispensable de définir la matière, les différentes formes ou encore le design des assiettes. De plus, la question des couverts doit aussi être abordée. Pour cette étude, les questions ont été posées uniquement aux tenanciers. En effet, pour le festivalier la forme ou la matière importent peu. Cependant, il leur a été demandé quelle couleur était selon eux la plus adaptée à de telles assiettes car le design doit leur plaire afin qu'ils les ramènent chez eux.

A. La matière

Tout d'abord, abordons le sujet de la matière. Deux possibilités s'offrent à un tel projet :

- La **mélamine** est une matière solide passablement utilisée dans les kits de pique-nique ou encore pour la vaisselle pour enfant comme expliqué au point 5.1. Cette matière ne convient toutefois pas aux micro-ondes ainsi qu'aux fours lorsque l'on chauffe à haute température.

- Le **bambou** quant à lui est également en matière solide mais encore peu connu, comme expliqué précédemment (supra, 5.2). Il existe plusieurs entreprises fournissant ce produit, sous différentes formes. Certaines proposent des produits qui résistent aux fours et micro-ondes. Cependant, ils ne convenaient pas en termes de personnalisation ou de coût. De ce fait, c'est l'entreprise Berndorf Luzern AG qui a été retenue. Les produits en bambou proposés par cette société ne sont donc pas compatibles avec les micro-ondes ni avec les fours, tout comme la mélamine (Berndorf Luzern AG, 2015).

Lorsque l'on interroge les tenanciers concernant leur préférence pour la matière utilisée, le bambou sort vainqueur avec 54 % contre 34 % pour la mélamine. Cependant, quelques peurs ressortent, notamment si ce type de vaisselle ne peut être utilisé dans les micro-ondes et les fours ; cela peut en effet poser des problèmes organisationnels aux tenanciers.

En complément, le PP a été proposé dans la rubrique « Autre » du questionnaire. En vue des explications avancées au point 5.3, le polypropylène n'est pas admissible pour un tel projet. En effet, il est trop facilement dommageable sous forme d'assiette.

Afin de pouvoir départager la mélamine et le bambou, une comparaison de l'écobilan de chaque matière était prévue. L'écobilan permet « de recenser tous les impacts environnementaux liés à un produit ou à un service, tout au long de son cycle de vie. » (Canton de Genève et Vaud et l'Association des communes genevoises, 2015, p. 70). L'écobilan se mesure en unités de charges écologiques (UCE).

Comme démontré dans la figure 11, cet indicateur prend en compte le cycle de vie complet du produit et analyse pour chaque étape les impacts environnementaux générés.

Figure 11: Comment obtenir un écobilan ?

Phases de vie d'un produit	Extraction/obtention des matières premières	Production	Utilisation	Élimination	Somme
Impact environnemental					
Pollution atmosphérique					
Pollution des sols					
Consommation et pollution de l'eau					
Consommation d'énergie					
Autres					
					Σ UCE

Source : Bafu.admin.ch (2012)

Cependant, il n'a pas été possible de trouver l'écobilan des assiettes en bambou. En effet, selon M. Stéphane Demaurex, comme cette matière est trop récente, il n'existe pas encore (CP, 29 octobre 2015). Dans le cas du polypropylène, un écobilan de 2'300 UCE a été établi (Canton de Genève et Vaud et l'Association des communes genevoises, 2015). Aucun élément comparatif ne peut donc être utilisé en ce qui concerne l'impact environnemental de ces deux matières.

Cependant, on peut se baser sur l'expérience de Messieurs Stéphane Demaurex, responsable du secteur Gobelets, ainsi que M. Lawrence Simmons, responsable du secteur Régie des Stands, tous deux au sein du Paléo Festival Nyon (Annexes III et IV). Selon M. Stéphane Demaurex, les assiettes en mélamine sont les plus prometteuses et les mieux adaptées pour le festival. Cependant, le coût d'investissement pour de telles assiettes reste trop important. En effet, pour un bon retour sur investissement, Messieurs Stéphane Demaurex et Lawrence Simmons sont d'accord pour affirmer que le bambou serait la matière, à l'heure actuelle, préférable après la mélamine.

En effet, pour obtenir un meilleur rendement, le coût d'achat de l'assiette doit être inférieur au montant de la consigne. De ce fait, en choisissant la mélamine, la consigne devra être élevée, ce qui freinera le festivalier lors de l'achat de nourriture. Contrairement à la mélamine, le bambou a un coût d'achat inférieur à CHF 2.00 ce qui permettrait d'avoir une consigne acceptable par tous (S. Demaurex, CP, 29 octobre 2015) (L. Simmons, Responsable secteur Régie des Stands au Paléo Festival Nyon, communication personnelle, 29 octobre 2015). La question de la consigne sera plus approfondie sous le point C. du chapitre 6.1.3.

Le bambou est donc, à l'heure actuelle la meilleure solution en terme de rentabilité et de coût d'investissement tout en prenant en compte la durabilité du produit. La question de la matière étant réglée, il est temps d'aborder la question de l'esthétique.

B. Les formes et les couleurs

Le design d'une assiette est passablement important. D'une part pour le tenancier qui agence son assiette de manière à la rendre attractive et d'une autre pour le festivalier à qui il faut donner envie de ramener ces assiettes à la maison.

La forme et la grandeur de l'assiette sont des choix difficiles car elles dépendent du met qui se trouve à l'intérieur. Etant donné que les manifestations promeuvent dans leur offre de nourriture une grande diversité, il faudrait une assiette par type de plat. Cependant, ce n'est pas envisageable car cela serait trop coûteux et difficile à gérer du point de vue de la logistique. Il faut donc prendre une décision.

Pour ce faire, les tenanciers ont été interrogés sur le type de vaisselle qu'ils utilisent actuellement lors du Paléo Festival Nyon. Malheureusement, on remarque qu'il sera impossible de satisfaire toutes les demandes car il y a beaucoup de diversité. Selon M. Stéphane Demaurex, il faudrait se limiter à trois ou quatre formes au maximum (CP, 29 octobre 2015). Afin de combler le plus grand nombre, il faudrait un bol, une petite assiette plate et ronde, une grande assiette plate et ronde ainsi qu'une assiette creuse, ronde également.

Dans le catalogue de l'entreprise Berndorf Luzern AG, chez qui le festival se procurerait les assiettes en bambou, on retrouve plusieurs formes. Le bol d'une contenance de 70 centilitres, l'assiette plate ronde de 14.5 centimètres de diamètre et une autre assiette ronde plus grande avec un diamètre de 21.5 centimètres. Malheureusement, aucune assiette creuse n'est proposée. Selon M. Stéphane Demaurex, en vue de la quantité qui sera commandée si le Paléo Festival Nyon met en place un tel projet, il y aura la possibilité de négocier un nouveau moule pour ajouter une forme supplémentaire à celles déjà existantes. Il sera donc question de négocier avec l'entreprise Berndorf Luzern AG en temps voulu.

Concernant la couleur, c'est le blanc et le beige qui ressortent comme les plus appropriés du point de vu des tenanciers comme des festivaliers. Cependant, il est conseillé des deux côtés d'ajouter un design personnalisé comme déjà réalisé sur les gobelets consignés, sujet qui est abordé au point C. du présent chapitre.

C. Achat ou location de la vaisselle ?

La question ici est de savoir si le Paléo Festival Nyon a meilleur temps de louer ou d'acheter ces assiettes lavables. Etant donné qu'aucune entreprise ne loue de la vaisselle lavable en assez grande quantité pour le festival, il est indispensable d'acheter ces assiettes car il n'y a pas d'autres alternatives. Certes, de la vaisselle cassable et lavable est disponible sur le marché, comme par exemple la porcelaine. Cependant, ce qui est recherché ici, concerne de la vaisselle incassable. Fort de cela, il faudra les rentabiliser le reste de l'année. Pour ce faire, il est possible de les louer à d'autres évènements. Cependant, les manifestations en question ne veulent pas forcément faire de la publicité au Paléo Festival Nyon en utilisant de la vaisselle avec des imprimés représentant le logo ou des personnalisations associées au festival. C'est pourquoi il va falloir garder les assiettes le plus neutre possible.

D. Le design

La personnalisation des assiettes est à double tranchant. En effet, en les personnalisant, les festivaliers seront plus enclins à ramener la vaisselle chez eux en tant qu'objet de collection. Cependant, il faut prendre en compte que pour rentabiliser au maximum l'achat de ces assiettes, il faudra les louer à d'autres manifestations le reste de l'année. De ce fait, avec le logo du Paléo Festival Nyon inscrit, certaines d'entre elles seront réticentes à nous louer cette vaisselle (S. Demaurex, CP, 29 octobre 2015).

Que ce soit du point de vue des festivaliers ou des tenanciers, tout le monde s'accorde pour dire qu'il faudrait personnaliser ces assiettes avec un logo et pourquoi pas des imprimés en rapport avec l'affiche de l'année comme déjà réalisé pour les gobelets.

Cependant, en vue des arguments avancés au point C. du présent chapitre, il serait nécessaire de garder les assiettes le plus sobre possible. De ce fait, un imprimé imaginable serait : « Je suis une assiette lavable, ne me jetez pas ! ». En outre, il serait difficile de personnaliser les assiettes comme le sont les gobelets mais la question reste ouverte. Cependant, le logo du Paléo Festival Nyon pourrait être imprimé en dessous de l'assiette pour preuve de propriété à l'association Paléo Arts & Spectacles.

E. Les couverts

Tout d'abord, il faut être conscient que les services actuellement utilisés par les stands représentent une quantité minime de déchets par rapport au tonnage total du festival. Cependant en les éliminant, l'impact environnemental ne sera que meilleur. Pour ce faire, deux solutions ressortent : les couverts consignés et lavables ou les couverts biodégradables.

La première possibilité, soit les couverts consignés et lavables, s'imposeraient en suite logique après les assiettes. Une fois toute la logistique étant mise en place pour ces dernières, pourquoi ne pas en profiter pour instaurer des services consignés ? Le principe de base resterait le même, le festivalier ramènerait le tout en une fois pour récupérer ses consignes. Les services étant plus petit qu'un gobelet, la consigne devrait être inférieure à CHF 2.00 par fourchette / couteau /cuillère. Il est donc imaginable qu'une consigne de CHF 1.00 par couvert soit mise en place. Il faudrait donc trouver des ustensiles avec un coût d'achat inférieur à CHF 1.00. Ces services seraient lavés avec les assiettes et les gobelets au centre de lavage du Paléo Festival Nyon qui se trouve sur le site. En ce qui concerne la logistique, cela serait similaire aux assiettes. Ce sujet est expliqué en détail sous le chapitre 6.1.4 au point A. Quant à la personnalisation, les couverts ayant peu de surface, la seule possibilité envisageable serait de les teindre dans une certaine couleur.

En approfondissant la deuxième possibilité, on remarque qu'actuellement, le Paléo Festival Nyon est en possession de couverts biodégradables qui se trouvent dans un emballage avec le logo du Paléo Festival Nyon. Ces ustensiles sont utilisés lorsque le lavable n'est pas possible lors d'évènements. On peut imaginer que le festival commande en plus grande quantité pour ensuite faire une offre aux stands afin qu'ils utilisent des couverts biodégradables et non plus en plastique.

Il faudrait cependant imaginer plusieurs kits afin d'éviter les déchets. En outre, si un tenancier vend de la soupe et qu'un seul kit « Fourchette, couteau, cuillère à soupe » est disponible, la fourchette et le couteau seront directement jetés à la poubelle. Ce qui n'est pas le but d'une telle démarche. C'est pourquoi, il serait intéressant d'envisager les trois kits suivants :

- Fourchette, couteau et cuillère à soupe
- Fourchette et couteau
- Cuillère à soupe

Il y a donc trois possibilités qui s'offrent au Paléo Festival Nyon au niveau des couverts. Soit le tenancier garde son fournisseur pour commander des ustensiles en plastique pour certains et en bois pour d'autres. Soit le tenancier passe par le Paléo Festival Nyon pour obtenir des couverts biodégradables en kit adapté à ses besoins. Soit le Paléo Festival Nyon met en place des ustensiles consignés et lavables suivant le même schéma que les assiettes.

Afin de départager au mieux ces trois schémas, il est important de se baser sur les résultats obtenus dans les enquêtes réalisées auprès des tenanciers et des festivaliers. Malheureusement, lors de la réalisation de ces dernières, la question des ustensiles consignés et lavables n'a pas été abordée. En effet, d'un point de vue personnel, cette solution me semblait la plus contraignante. Cependant, après avoir développé cette étude, il a été démontré que cette possibilité était tout aussi envisageable que les autres. Les résultats obtenus à la question concernant les services ne sont donc pas recevables, car le choix des sondés ne pouvait se faire qu'entre les couverts biodégradables procurés par le Paléo Festival Nyon et les couverts usuels provenant des fournisseurs des stands. Cependant, on remarque tout de même la préférence des tenanciers et des festivaliers pour les kits biodégradables car cela permettrait de diminuer l'impact environnemental. Cela incite donc à prendre une décision qui permettra de développer l'image verte du festival.

Fort de toutes ces informations, il convient d'opter pour les services consignés et lavables. Cela engendre un investissement important au début mais qui sera largement amorti sur le long terme. En comparaison, les kits biodégradables nécessitent un investissement à chaque nouvelle édition du festival. En outre, il est également plus agréable de manger avec des ustensiles lavables, car le biodégradable laisse comme un arrière-goût de bois en bouche lorsque l'on mange. Cependant, il faut prendre en compte l'importance des consignes ajoutées au prix du plat si ce système est mis en place. Le but n'étant pas de freiner la consommation de nourriture sur le site du festival. Afin de maximiser les avantages commerciaux, il est envisageable de se tourner vers la même entreprise que pour les assiettes.

F. Conclusion technique

D'un point de vue technique, on peut donc en conclure qu'il serait plus adapté, en prenant en compte la politique de prix actuellement en place sur le marché, d'acheter des assiettes en bambou lavables et biodégradables une fois arrivées à la fin de leur cycle de vie. De plus, cette matière est plus résistante que le polypropylène et toujours moins coûteuse que la mélamine. Les formes retenues sont :

- Bol de 70 centilitres de contenance,
- Assiette ronde et plate de 14.5 centimètres de diamètre,
- Assiette ronde et plate de 21.5 centimètres de diamètre,
- Assiette ronde et creuse de 15.5 centimètres de diamètre (moule à négocier avec le fournisseur).

La couleur la plus adaptée est le beige ou le blanc. De plus, afin de rester neutre au maximum dans le but de pouvoir louer les assiettes le reste de l'année dans un esprit de rentabilisation, la personnalisation des assiettes s'arrêtera à un slogan du type : « Je suis une assiette lavable, ne me jetez pas ! ». Cependant, la question de la personnalisation avec des imprimés à l'image du festival reste ouverte.

En complément aux assiettes, des couverts consignés et lavables seront mis en place avec une consigne de CHF 1.00 pour chaque ustensile. Ils suivront la même organisation que les assiettes expliquée au chapitre 6.1.3. En sus, il serait envisageable de commander des services de couleur afin de les personnaliser.

La partie technique ayant été abordée, une étude d'organisation va permettre de définir quelle logistique mettre en place pour la satisfaction du plus grand nombre.

6.1.3 Etude de l'organisation

Un point important pour la mise en place d'un tel projet est l'organisation. En effet, sans une logistique efficace, l'intégralité du projet peut ne pas fonctionner.

A. La logistique

Dans l'enquête, il a été proposé deux possibilités quant à la logistique. Soit les festivaliers peuvent récupérer leur consigne à n'importe quel stand de nourriture, soit des points sont mis en place par le Paléo Festival Nyon et il est possible de reprendre la consigne des assiettes uniquement à ces endroits.

Du point de vue des tenanciers, la majorité (65.7 %) préfère la deuxième option. En effet, cela évite le croisement de la vaisselle propre avec celle usagée. De plus, un stand ne peut pas augmenter son métré face public dans le but d'ajouter une caisse supplémentaire pour les retours de consigne. Cela signifierait qu'il n'y aurait qu'une caisse pour acheter la nourriture et récupérer la consigne. En conséquence, cela allonge le temps d'attente. A cela s'ajoute le problème de la place à l'intérieur du stand. En outre, certains tenanciers n'ont que neuf mètres carrés à disposition, il est donc difficile de trouver un espace supplémentaire pour stocker les assiettes propres et les assiettes sales. Selon eux, en mettant en place des points spécifiquement prévus à cet effet, cela évitera de longues queues devant les stands. Ce qui est un avantage autant pour le festivalier que pour le tenancier.

Les festivaliers quant à eux préféreraient pouvoir rendre leur vaisselle dans n'importe quel stand. Environ 65 % trouvent que cette solution est la plus pratique pour deux raisons. D'une part pour suivre le schéma des gobelets et d'une autre parce qu'ils n'ont pas envie de devoir chercher un endroit spécifique en portant de la vaisselle sale. Cependant, l'autre partie des sondées (environ 35 %) pensent tout de même qu'il est plus pratique d'instaurer des points de récupération spécifiques mis en place par le Paléo Festival Nyon.

Les avis sont donc partagés entre les tenanciers et les festivaliers. Il a donc été nécessaire de demander à Messieurs Stéphane Demaurex et Lawrence Simmons de s'exprimer sur le sujet de la logistique afin de pouvoir départager les deux possibilités (Annexe III et IV). Les deux employés permanents du Paléo Festival Nyon se rejoignent en ce qui concerne l'organisation la plus adéquate : des points spécifiques mis en place par le Paléo Festival Nyon. Il faudra bien entendu prévoir assez de points et les placer à des endroits stratégiques. Sur les plans du Terrain et de la Pl'Asse, respectivement en annexe V et VI, ont été annotées des propositions d'endroits pour installer ces points de récupération. Ces emplacements ont été choisis car ils se trouvent à proximité des stands de nourriture. Au total, 23 points de récupération ont été dessinés, dont 17 sur le Terrain, cinq sur la Pl'Asse et un dans la Rue qui se trouve sur le plan du Terrain, sur la droite du plan. Il serait également envisageable d'en installer au camping ainsi qu'un deuxième en bas de la Rue.

Le nombre de stands devant utiliser la vaisselle consignée sera évalué selon le type de nourriture vendu. Tous mets entrants dans la catégorie « Finger food ⁴ » comme par exemple les crêpes, les gaufres, les frites, les hamburgers, les kebabs, etc. ne nécessitent aucunement des assiettes consignées. De plus, les restaurants du festival travaillant déjà avec du lavable car ils sont autonome n'auront nullement besoin d'une telle vaisselle. En outre, il faudra également être flexible concernant certains récipients qui ont leur propre utilité. Comme par exemple les boxes pour les pâtes qui permettent de garder la nourriture au chaud le temps de trouver un endroit pour manger. M. Lawrence Simmons insiste sur le fait qu'il faudra être flexible avec les tenanciers, mais également rigoureux (CP, 29 octobre 2015).

Après l'analyse des stands de 2015 ainsi que de leurs offres de nourriture obtenues par M. Lawrence Simmons, environ 60 % d'entre eux auront besoin d'assiettes consignées et lavables, les autres n'en ayant aucune utilité.

⁴ Nourriture que l'on peut manger sans utiliser de couteaux, fourchettes ou cuillères (Cambridge University, 2015).

Selon M. Stéphane Demaurex, il sera indispensable que les points de récupération reprennent non seulement les assiettes et les services mais également les gobelets. Les bars quant à eux continueraient à ne reprendre que les gobelets. D'un point de vue financier, une telle logistique obligerait le point de récupération à commencer sa journée avec une caisse pleine d'argent afin de pouvoir rendre les consignes. Afin d'éviter d'avoir de grosses sommes d'argent au même endroit, il peut être envisageable que le point des consignes fasse de la vente de merchandising. Par exemple, on pourrait imaginer vendre des assiettes propres, des packages gobelets-assiettes-services, etc. En outre, cela permettrait une rentrée d'argent et éviterait donc du transport d'argent jusqu'au point de récupération pour le ravitailler s'il n'a plus de monnaie. De plus, d'un point de vue sécurité, cela est tout de même plus sûr (CP, 29 octobre 2015). Il serait également envisageable que ces points de récupération fournissent les stands de nourriture en assiettes propres si besoin (L. Simmons, CP, 29 octobre 2015). Il serait donc nécessaire d'avoir un endroit pour récupérer les assiettes usagées mais également pour stocker les propres à l'intérieur du point de récupération.

Du point de vue des stands de nourriture, ces derniers devront passer commande auprès du Paléo Festival Nyon selon une estimation au préalable de la quantité de plats vendus. Ce nombre sera évalué en fonction des ventes effectuées les années précédentes pour les stands déjà présents les autres années. Pour ceux dont c'est la première année d'exploitation au Paléo Festival Nyon, une estimation sera réalisée en fonction des statistiques de stands similaires présents les autres années. Le ravitaillement en assiettes et services propres se fera tous les jours si besoin. Le décompte entre les assiettes et ustensiles livrés et ceux propres, récupérées à la fin du festival permettra de connaître le montant des consignes encaissées par le stand. Ce montant sera bien entendu ajouté à la facture finale car il doit être retourné au Paléo Festival Nyon afin de compenser l'argent utilisé pour rendre la consigne dans les points de récupération. Pour plus de détails, voir l'exemple fictif sous le point C. ci-après.

De plus, ce projet permet aux tenanciers de ne plus devoir commander chez leur fournisseur une quantité astronomique d'assiettes et de couverts. Le Paléo Festival Nyon ne peut pas se permettre d'offrir les services et les assiettes aux stands. Il existe deux possibilités : soit le pourcentage de la redevance est augmenté, soit le tenancier paie un montant symbolique par assiette / service (L. Simmons, CP, 29 octobre 2015). Le sujet de la participation financière des tenanciers sera développée au chapitre 6.1.4 au point B.

B. Le lavage

Le lavage de la vaisselle est une tâche conséquente qui peut soit se réaliser sur place ou en sous-traitant une entreprise.

La sous-traitance est possible vers Genève et Yverdon à environ 35 kilomètres aller-retour du Paléo Festival Nyon. Malheureusement, cette distance engendre des frais supplémentaires de transports, une augmentation de l'impact environnemental du cycle de vie de l'assiette ainsi qu'une logistique plus compliquée.

Le lavage sur place est donc indispensable afin de rentabiliser au mieux cet investissement. Est-ce que le local actuel des gobelets pourrait accueillir le lavage de milliers d'assiettes ? Faut-il louer un nouveau local et ainsi y installer une autre station de lavage ?

M. Stéphane Demaurex affirme qu'il est possible de jumeler le lavage des assiettes et des gobelets au même endroit (CP, 29 octobre 2015). Actuellement, la laverie fonctionne de 06h00 à 22h00 car selon la loi il est interdit de faire du bruit en dehors de ces heures (Municipalité de Nyon, 2014). De plus, la consommation d'énergie a atteint son maximum, il est impossible de rajouter d'autres machines, car il n'y a plus d'énergie disponible. Cependant, si on répartit la charge électrique dans le temps, cela est tout à fait réalisable (A. Gantet, Responsable secteur Electricité au Paléo Festival Nyon, Communication personnelle, 6 novembre 2015). En effet, si la laverie marche 24 heures sur 24, il serait possible de laver non seulement tous les gobelets, mais également les assiettes et les services (S. Demaurex, CP, 29 octobre 2015).

Le seul problème concernerait le locataire habitant au-dessus de la laverie (S. Demaurex, CP, 29 octobre 2015). En effet, dans le Règlement de Police de la Ville de Nyon de 1992, il est indiqué qu'à 22h00 on ne doit plus faire de bruit et ce jusqu'à 06h00 (Municipalité de Nyon, 2014). Tout cela est relatif étant donné que durant le festival le bruit est omniprésent. Cependant, si ce locataire décide de porter plainte il sera entièrement dans ses droits. Il faudrait donc envisager une négociation avec ce voisin dans le but de trouver une entente et mettre en place un consensus.

Il serait également indispensable de mettre en place des bennes à ordures ménagères vers le local des gobelets afin de récupérer les déchets laissés dans les assiettes. Il n'est pas imaginable d'installer une poubelle à l'intérieur des points de récupération, car cela engendrerait des odeurs nauséabondes sur le site du festival. Les assiettes seront donc rapatriées avec les restes qu'elles contiennent jusqu'au local de lavage.

C. La consigne

Le montant de la consigne de l'assiette doit se situer en dessus du prix d'achat afin de permettre un bénéfice s'il y a des assiettes cassées, brûlées ou emportées à la maison. De plus, cette consigne doit être la plus basse possible afin de ne pas dissuader le festivalier d'acheter un plat parce que le prix devient trop conséquent avec la consigne incluse.

Fort de ces informations, une consigne de CHF 2.00 est envisageable avec les assiettes en bambou (S. Demaurex, CP, 29 octobre 2015). De plus, il ressort de l'enquête auprès des sondés, autant les festivaliers que les tenanciers, que plus de 75 % trouvent correct une consigne d'un montant de CHF 2.00 voir CHF 3.00.

Si on prend un exemple avec un stand de nourriture fictif appelé « Le Canard Laqué » avec une moyenne de 1'200 plats par jour les années précédentes. Afin d'avoir une marge sécuritaire, une commande de 1'500 assiettes par jour sera effectuée par le tenancier auprès du Paléo Festival Nyon. Le coût de cette commande se monte donc à CHF 3'000.00 pour un jour. Afin de simplifier cette exemple, le même montant d'assiettes sera livré chaque jour et les services ne sont pas pris en compte. Cependant, en réalité, ce nombre sera adapté en fonction des besoins jours après jours et la consigne des ustensiles s'ajoutera à celle des assiettes. A la fin du festival ce stand nous rend 560 assiettes propres, ce qui correspond à un montant de consigne de CHF 1'120.00. De ce fait, on peut réaliser le décompte suivant (tableau 1) :

Tableau 1: Exemple pour la gestion de la caution pour le stand fictif « Le Canard Laqué »

Libellé	Quantité d'assiette	Montant total des consignes
Livraison d'assiettes	1'500 x 6 jours	+ CHF 18'000.-
Retour d'assiettes propres	560	- CHF 1'120.-
Total pour le Paléo Festival Nyon		CHF 16'880.-

Source : Données de l'auteure (2015)

Le montant de CHF 16'880.- correspond au montant total des consignes encaissées par le stand. Cela ne fait donc pas partie du chiffre d'affaire du tenancier et retourne de droit au Paléo Festival Nyon. De ce fait, cet argent permettra de faire la balance avec l'argent rendu dans les points de récupération.

D. Les ressources humaines

« Parler de ressources humaines, ce n'est pas considérer que les hommes sont des ressources, mais que les hommes ont des ressources. » (Peretti, 2015, p. 1). La meilleure façon d'atteindre ses objectifs est de trouver une stratégie qui met en avant les connaissances et compétences de chacun. Cette dernière doit également être en accord avec le développement économique et les responsabilités sociales de l'entreprise (Peretti, 2015).

En ce qui concerne le Paléo Festival Nyon qui se veut autonome en matière de financement, les bénévoles sont indispensables. En outre, les bénévoles reçoivent des contre-prestations pour leur travail. Cependant, cela reviendra toujours moins cher qu'un employé. Du point de vue des ressources humaines nécessaires à la réalisation de ce projet, l'engagement de bénévoles supplémentaires sera indispensable pour la tenue des points de récupération, la livraison ainsi que le lavage des assiettes et des services.

Selon M. Stéphane Demaurex, pour les gobelets 80 bénévoles sont nécessaires dont 50 % au lavage et 50 % aux livraisons (CP, 29 octobre 2015). La quantité de bénévoles supplémentaires nécessaires devra être évaluée selon :

- Le nombre de stands de nourriture ayant besoin de la vaisselle consignée ainsi que leur répartition sur le site,
- Le nombre de points de récupération nécessaires installés sur le site du festival (Terrain, Pl'Asse et Rue confondus),
- La quantité d'assiettes / de services commandés par les tenanciers auprès du Paléo Festival Nyon.

L'évaluation de ces nombres se fera avec l'aide des tenanciers qui auront un stand lors de l'édition où sera mis en place le projet. Le responsable du secteur Gobelets, M. Stéphane Demaurex pourra également aider grâce à son expérience acquise lors de l'instauration des gobelets consignés et lavables en 2009. Une aide supplémentaire pourra venir de M. Lawrence Simmons, car en tant que responsable de la Régie des Stands depuis plus de cinq ans, il connaît les besoins des tenanciers ainsi que leur fonctionnement.

Une fois le nombre défini et les bénévoles engagés, il faudra les former afin qu'ils répondent aux attentes d'un tel projet. Une forte communication sera indispensable pour convaincre les bénévoles ainsi que toutes les parties prenantes du bien-fondé de ce projet.

E. La communication

Lorsque l'on communique, on peut influencer le comportement. En effet, lorsque l'on informe sur un sujet, on retrouve trois types de réaction :

- Ceux qui ne font rien et ne changeront pas,
- Ceux qui disent qu'ils changeront mais qui ne font rien,
- Ceux qui changent de comportement.

Ce sont ces derniers qui sont les plus réceptifs en matière de communication. Ce sont donc eux qu'il faut viser lorsque l'on recherche une stratégie pour transmettre une information. Par la suite, l'effet normatif prendra la relève grâce à sa grande capacité à persuader. En outre, cela signifie que les personnes sont influencées par ceux qui les entourent. (Amrein, 2015). Du point de vue d'un festival, il suffirait de convaincre les personnes réceptives au changement pour qu'ensuite cela se propage. Il existe trois manières de communiquer une information :

- **L'engagement** qui vise une action précise pour que plus tard dans une situation similaire l'action se répète. Par exemple, inciter les festivaliers à trier les déchets sur le site du festival va les éduquer à trier également dans la vie de tous les jours.
- **L'étiquetage** qui vise à donner une étiquette à une personne pour la pousser à agir comme on pense qu'elle devrait le faire. Par exemple, si on dit à une personne qu'elle est serviable, elle sera plus encline à l'être durant sa journée.
- **L'environnement** influence nos actes par exemple via des messages subliminaux de publicités. En effet, si on voit une publicité pour Mars partout, on choisira plutôt un Mars qu'un Twix (Amrein, 2015).

La meilleure stratégie de communication est de choisir la manière la plus efficace et adaptée au public cible choisi.

Pour en venir au Paléo Festival Nyon, il sera nécessaire de communiquer en interne afin d'expliquer le projet aux autres départements, avec les tenanciers pour leur présenter le projet non pas comme une contrainte mais comme une opportunité ainsi qu'avec les festivaliers afin de leur expliquer de manière succincte mais efficace le fonctionnement de ce nouveau projet pour qu'ils y adhèrent. En sus, il ne faudra pas oublier les bénévoles pour qu'ils comprennent leur travail et qu'ils joignent la cause des assiettes et des ustensiles consignés et lavables.

Comme énoncé par M. Stéphane Demaurex, le principal problème rencontré lors de la mise en place des gobelets en 2009, a été de convaincre les responsables des bars. En effet, il a fallu que les bars acceptent de changer leur manière de travailler et ainsi suivre une nouvelle procédure. Il a fallu instaurer des séances et une communication importante a été mise en place pour que la procédure soit claire pour tous les bars et qu'ils soient convaincus de la démarche. La régie des bars, au sein du Paléo Festival Nyon, était également réticente car pour elle cela marchait très bien ainsi, avec des verres en plastique jetable. Le plus dur dans cette mise en place a donc été de convaincre et communiquer avec les gérants des bars (CP, 29 octobre 2015). La communication est donc un point auquel il faut spécifiquement accorder de l'attention.

F. Conclusion de l'organisation

La logistique la plus adéquate est de mettre en place plusieurs points de récupération de consignes sur le site du festival. Ces points seront tenus par les bénévoles du Paléo Festival Nyon et permettront de se faire rembourser les consignes des gobelets, des assiettes et des services. Cependant, les bars ne changeront rien et continueront de rendre uniquement les consignes des gobelets. Cette mise en place ne concernera pas tous les stands de nourriture. En outre, les restaurants du Paléo Festival Nyon fonctionnant déjà au lavable, la « Finger food » (crêpes, gaufres, kebabs, etc.) ainsi que certains stands utilisant des contenants spécifiques comme les pastabox n'auront pas besoin de ce type de vaisselle. Après une première estimation vis-à-vis des stands présents en 2015, environs 60 % en auront la nécessité.

Le lavage peut être organisé avec les gobelets dans le même local. Cependant, cela sera possible uniquement si le Paléo Festival Nyon utilise la laverie 24 heures sur 24. De ce fait, il faudra trouver un arrangement avec le locataire se trouvant au-dessus du local de lavage. En outre, les machines fonctionneront en dehors des heures légales lors desquelles il est possible de faire du bruit.

La consigne pourra se monter à CHF 2.00 car c'est en dessus du coût d'achat de l'assiette. De plus, en étant égal à celle des gobelets, elle sera plus facilement acceptée par les tenanciers et les festivaliers.

En ce qui concerne les ressources humaines, il faudra prendre en compte le nombre de points de récupération installés sur le site du festival (Terrain, Pl'Asse et Rue confondus), le nombre de stands de nourriture ayant besoin de la vaisselle consignée ainsi que leur répartition sur le site ainsi que la quantité d'assiettes commandées par les tenanciers auprès du Paléo Festival Nyon. Il faudra former ces bénévoles et les informer au mieux quant à leur travail au sein de ce nouveau projet.

Du point de vue de la communication, il faudra choisir entre trois canaux de distribution afin que ce soit adapté aux destinataires. Il faudra convaincre les tenanciers du bien-fondé de ce projet, les festivaliers de l'importance de leur participation et les bénévoles de leur travail. Les diverses possibilités sont élaborées sous le cahier des charges au point 6.3.3.

6.1.4 Etude économique

D'un point de vue économique, ce projet va nécessiter un investissement important. En effet, en comparaison, pour 520'000 gobelets en 2009, un financement de CHF 300'000 a été réalisé. Ce montant se porte pour 75 % à l'achat des gobelets et 25 % aux ressources telles que l'énergie ou l'eau (S. Demaurex, CP, 29 octobre 2015).

A. Coût complet

Afin de déterminer le montant de l'investissement de ce projet, il est important de prendre en compte le coût complet du produit. Ce dernier prend en compte toutes les charges nécessaires à la fabrication d'un produit (Martinet & Silem, 2009). Dans ce cas précis, ce qui nous intéresse est le coût complet du cycle de vie de l'assiette et du service, de la fabrication à l'élimination en passant par le lavage.

Dans le but d'être le plus précis possible, il va falloir prendre en compte les éléments suivants pour les assiettes et les services :

- Le coût d'achat qui est égal au prix affiché en magasin,
- La personnalisation du produit si désirée,
- Le transport pour l'acheminement des assiettes jusqu'au Paléo Festival Nyon,
- Le défraiement des bénévoles supplémentaires engagés au secteur Gobelets (bons nourriture et boissons, billets d'entrée, etc.),
- Le lavage des assiettes et donc les coûts en électricité et en eau,
- L'élimination des déchets de restes de nourriture,
- La durée de vie de la vaisselle (nombre de lavages),
- L'élimination des assiettes à la fin du cycle de vie ou lorsqu'elles sont endommagées,
- Le remplacement des assiettes abîmées et ne pouvant plus être réutilisées ou celles emportées à la maison par les festivaliers.

Afin de définir au mieux les points ci-dessus, il sera indispensable de réaliser une demande d'offre au fournisseur, d'évaluer le nombre de bénévoles nécessaires, d'analyser les coûts actuels des gobelets en matière d'eau et d'électricité lors du lavage ainsi que de se renseigner quant aux coûts d'élimination de ce type de matière.

B. Recettes

En matière de rentrée d'argent, plusieurs facteurs entrent en ligne de compte :

- La garde des assiettes / des services par les festivaliers,
- La vente des assiettes consignées,
- La vente des kits pique-nique du Paléo Festival Nyon,
- Soit l'augmentation du pourcentage de la redevance, soit la participation des tenanciers d'un montant symbolique par assiette et par service,
- La location des assiettes et des services le reste de l'année si possible,
- Economies réalisées sur le nettoyage et la gestion des déchets lors du festival.

Le taux de garde est un point important lorsque qu'il y a des objets consignés. En effet, tout objet non rendu fait gagner de l'argent aux organisateurs. Malgré que ce ne soit pas le but premier, cet argent n'est pas à négliger. Le taux de garde doit représenter les assiettes gardées par les festivaliers. De ce fait, ce taux doit se baser sur le nombre d'assiettes vendues dans les stands de nourriture, le nombre d'assiettes réellement utilisées sur le site. Cela peut être présenté comme dans l'exemple du tableau 2 :

Tableau 2: Exemple pour le calcul du taux de garde des assiettes consignées

Assiettes commandées par tous les stands de nourriture concernés	110'000
Assiettes vendues avec les plats dans les stands concernés	100'000
Assiettes rendues aux points de récupération	95'000
Nombre d'assiettes gardées sur celles vendues	5'000
Taux de garde en fonction des assiettes vendues (5'000X100/100'000)	5 %

Source : Données de l'auteure (2015)

Dans l'exemple présenté dans le tableau 2, le taux de garde des assiettes se monterait à 5 %, ce qui est réaliste puisque le taux actuel des gobelets est d'environ 9 % (S. Demaurex, CP, 29 octobre 2015). Il convient de dire que le taux de garde des assiettes sera moins élevé que celui des gobelets, car moins de festivaliers vont en ramener chez eux. L'utilité des assiettes à la maison est moins importante que celle des gobelets. En ce qui concerne les services, le taux sera quasiment nul.

Selon M. Lawrence Simmons, il pourrait être intéressant de demander une participation aux tenanciers. En sus, ils ont une diminution considérable de leurs frais car ils ne doivent plus acheter de vaisselle via leur fournisseur étant donné que cette charge est supportée par le Paléo Festival Nyon. Il serait donc opportun de leur facturer soit un montant symbolique par assiette à hauteur de trois ou quatre centimes par exemple, soit d'augmenter le pourcentage de la redevance dont ils doivent s'acquitter auprès du Paléo Festival Nyon (CP, 29 octobre 2015).

La vente d'assiettes pourrait se faire vers l'entrée / la sortie du festival ou encore à travers les boutiques du Paléo Festival Nyon présentes sur le site. Il serait envisageable d'imaginer un package pique-nique du Paléo Festival Nyon avec un kit gobelets-assiettes-services.

En outre, il serait également intéressant de louer ces assiettes le reste de l'année afin d'optimiser leur rentabilité. En effet, d'autres manifestations pourraient avoir besoin d'un tel service.

A. Conclusion économique

Afin de définir l'investissement que serait la mise en place de ce projet, il est important de prendre en compte chaque étape du cycle de vie de l'assiette, de sa création à son élimination. Dans le but de connaître la rentabilité, il est important de trouver des rentrées d'argent comme la location de la vaisselle à d'autres manifestations, la vente de package pique-nique du Paléo Festival Nyon comprenant les gobelets, les assiettes et les services, etc.

6.2 Stratégie de mise en place

En résumé, l'étude de faisabilité a démontré que les festivaliers sont prêts à faire le pas de la vaisselle consignée. Quant aux tenanciers, ils sont en majorité mitigés par une telle mise en place même s'ils pensent qu'il faudrait essayer ne serait-ce que pour l'environnement. Les points suivants sont également ressortis (tableau 3) :

Tableau 3: Récapitulatif de l'étude de faisabilité

Sujet	Résultats
La matière	Le bambou car cette matière est plus résistante que le polypropylène et moins couteuse que la mélamine.
Les formes	Il est impossible de satisfaire tous les tenanciers en ce qui concerne les formes des assiettes. Ont été retenues : le bol, l'assiette plate ronde petite, l'assiette plate ronde plus grande et l'assiette creuse ronde de diamètre moyen.
La couleur	Le blanc ou le beige.
Achat ou location	Il est indispensable d'acheter car la location est impossible.
La personnalisation	Un slogan du type « Je suis une assiette lavable, ne me jetez pas ! » est nécessaire. Cependant, la personnalisation avec des imprimés ou un logo sera à définir si le festival décide de louer ces assiettes le reste de l'année ou non.
Les couverts	Ils seront consignés et lavables à CHF 1.00 par ustensile. Une personnalisation est envisageable en les créant d'une couleur.
La logistique et le lavage	Des points spécifiques pour la récupération des consignes seront installés et gérés par le Paléo Festival Nyon. Selon une première estimation, la vaisselle consignée ne sera nécessaire que pour environs 60 % des stands de nourriture. Le lavage pourra se faire sur place dans le local des gobelets, si la laverie tourne 24 heures sur 24 et qu'un consortium est trouvé avec le locataire habitant à l'étage. Il faudra également que ces points de récupération enregistrent des rentrées d'argent en vendant par exemple du merchandising comme des gobelets ou des assiettes.
La consigne	Elle peut se monter à CHF 2.00 avec les assiettes en bambou.

Sujet	Résultats
Les ressources humaines	Le nombre de bénévoles doit encore être défini en fonction de la quantité de stands de nourriture qui utiliseront la vaisselle consignée, du nombre de points de récupération installés ainsi que de la quantité d'assiettes commandées.
La communication	Il est important de communiquer avec les tenanciers, les bénévoles ainsi que les festivaliers de manière efficaces.
Les coûts et les recettes	Le coût d'investissement reste à définir en prenant en compte toutes les étapes du cycle de vie d'une assiette et d'un service de sa création à son élimination. Au niveau des recettes, on retrouve la garde de la vaisselle, leur location le reste de l'année, la vente des assiettes et des kits pique-nique du Paléo Festival Nyon, ainsi que la participation des tenanciers.

Source : Données de l'auteur (2015)

Fort de toutes les études réalisées dans ce travail, il convient maintenant de choisir une stratégie de mise en place. Plusieurs possibilités s'offrent à un tel projet, trois scénarios ont été choisis afin de définir un cadre. Ils sont décrits succinctement dans le tableau ci-dessous et développés ci-après (tableau 4).

Tableau 4: Brève présentation des trois scénarios de mise en place

Critères	Scénario optimiste	Scénario neutre	Scénario pessimiste
Mise en place sur :	Tout le festival	Tout le festival	1 ^{ère} année : Paléo Festival Nyon laisse le choix aux tenanciers. 2 ^e année : Paléo Festival Nyon oblige les stands.
Durée:	un an	deux ans	deux ans
Lavage :	Sur place dans le local de la laverie des gobelets.		
Vaisselle :	Assiettes et services	1 ^{ère} année : Assiettes 2 ^e année : Services	Assiettes et services

Source : Données de l'auteur (2015)

6.2.1 Scénario optimiste

Ce projet sera mis en place sur un an et sur la totalité du site incluant le Terrain, la Pl'Asse et la Rue. Bien entendu, cela ne concernerait pas tous les stands, uniquement ceux ayant besoin d'une telle vaisselle. Les assiettes et les services seront instaurés au même moment. Le lavage quant à lui se réalisera sur place dans le local des gobelets car un consortium aura été établi avec le locataire se trouvant au-dessus de la laverie.

6.2.2 Scénario neutre

La mise en place se fera sur tout le festival, uniquement aux stands ayant besoin de vaisselle consignée comme expliqué dans le chapitre 6.1.3 au point A. Ce projet sera établi en deux ans, la première année, le Paléo Festival Nyon instaure les assiettes et la deuxième les services. Le lavage se fera dans le local actuel des gobelets. En effet, un arrangement aura été trouvé avec le locataire habitant dans le même bâtiment.

6.2.3 Scénario pessimiste

C'est sur deux ans que la mise en place se fera. La première année, le Paléo Festival Nyon laissera le choix aux tenanciers. S'ils ne veulent pas participer à ce nouveau projet, libre à eux. Mais s'ils y participent, ils devront prendre les assiettes et les ustensiles. Cependant, la deuxième année, cela sera obligatoire pour tous les stands nécessitant de la vaisselle consignée. Le lavage quant à lui sera réalisé dans la laverie des gobelets grâce à une entente avec le locataire du dessus.

6.3 Prise de décision

Les trois scénarios étant présentés compendieusement, il convient d'en choisir un afin de pouvoir l'approfondir puis réaliser une analyse des risques dans le but d'optimiser au maximum ce projet.

6.3.1 Scénario optimal

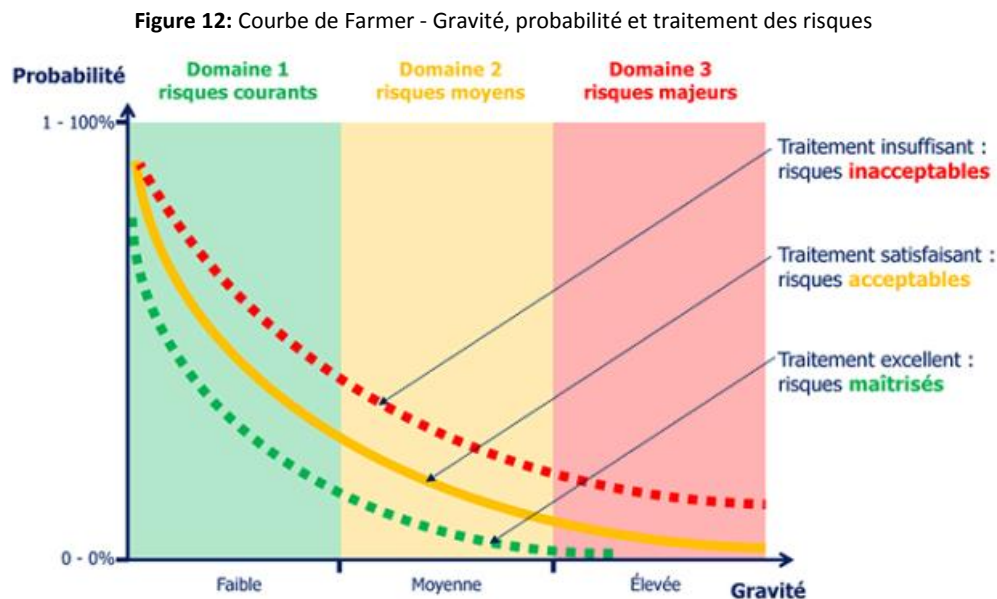
Le schéma optimiste semble le plus approprié pour une mise en place efficace de ce projet. L'instauration des gobelets en 2009 en est la preuve, ils ont été installés dans tous les bars dès la première année. M. Stéphane Demaurex affirme qu'il faudrait lancer le projet sur une seule année en prenant exemple sur les gobelets et en faisant cet investissement. Cependant, il tient également à préciser qu'en développant des projets comme celui des gobelets en 2009 et peut-être celui des assiettes prochainement, le Paléo Festival Nyon ne soutient pas le plastique, mais bien le lavable (CP, 29 octobre 2015). Un tel projet permettrait grandement de réduire la quantité de déchets, comme cela a pu être observé avec les gobelets en 2009 (C. Cucheval, CP, 8 septembre 2015). En sus, quitte à installer une logistique pour les assiettes, autant instaurer les services en même temps puisque qu'ils suivent le même schéma de mise en place. Dans l'optique où le Paléo Festival Nyon laisse le choix aux tenanciers de participer à ce projet, cela ne va que compliquer l'organisation. De plus, les festivaliers seront perdus si cette logistique ne s'applique pas sur tout le festival.

Il est donc nécessaire d'appliquer une règle sur tout le festival obligeant les tenanciers à utiliser la vaisselle consignée et lavable instaurée par le Paléo Festival Nyon. Ceci tout en respectant l'avis et les remarques des tenanciers quant à ce projet ainsi qu'en restant flexibles quant à l'usage spécifique de certains contenants.

6.3.2 Analyse des risques

Dans le but de se préparer au mieux à la mise en place de ce projet, il est important de réaliser une analyse des risques potentiels. Cela permettra en effet d'améliorer les résultats en minimisant ces risques en influençant sur la probabilité que cela arrive ainsi que sur l'ampleur des dommages si cela arrive. De plus, afin que cela soit efficace, il est nécessaire de se mettre à la place de chaque acteur concerné, ici ce serait les tenanciers, le Paléo Festival Nyon, les festivaliers ainsi que les fournisseurs.

La courbe de Farmer présentée dans la figure 12, illustre les différents types de risques en fonction de leur probabilité, leur gravité s'ils se produisent ainsi que leur traitement.



Source : qualite-securite-soins.fr (2015)

La première étape est d'identifier les risques, puis de les évaluer en estimant leur probabilité et leur gravité pour ensuite trouver des solutions pour les traiter en les éliminant, en réduisant leur impact ou encore en transférant les responsabilités via des assurances par exemple.

A. Identification des risques

Il est important de définir les risques potentiels internes et externes à ce projet. Ci-dessous, le tableau 5 liste les différents risques envisagés.

Tableau 5: Risques internes et externes à l'instauration de vaisselle consignée et lavable

Risques externes		
Du marché	Economiques	
Augmentation du prix d'achat des assiettes en bambou	Baisse de la contribution des sponsors au festival	
Légaux	de mode	
Le locataire au-dessus de la laverie	Les festivaliers ne jouent pas le jeu	
	Les tenanciers ne jouent pas le jeu	
Risques internes		
Stratégiques	De processus	Technologiques
Le stock d'assiettes et / ou de services n'est pas suffisant	Des retards sont présents à la laverie	Les assiettes ou les services sont moins résistants que prévu
La consigne des services n'est pas assez importante pour inciter le festivalier à récupérer sa consigne	Des erreurs de commandes ou de livraisons	
Financiers	Humains	De réputation
La rentabilité n'est pas suffisante sur le long terme	Impossible de trouver de nouveaux bénévoles	Si le projet ne marche pas, l'image du festival va en pâtir
Le retour sur investissement n'est pas atteint		

Source : Données de l'auteure (2015)

B. Evaluation des risques

Les risques sont évalués en fonction de la probabilité qu'ils se produisent ainsi que la gravité des conséquences s'ils se réalisent. Tant la probabilité que la gravité sont notées sur une échelle de 10, un étant le plus faible et 10 le plus fort. L'importance du risque est ensuite calculée grâce à l'équation suivante : $\text{risque} = \text{probabilité} \times \text{dommage}$ (tableau 6).

Tableau 6: Evaluation des risques liés au projet en fonction de leur probabilité et de leur gravité

Type	Risque	Description du risque	Probabilité	Gravité	Importance
Risques externes	Du marché	Certaines assiettes doivent être remplacées car elles sont endommagées. De plus, certaines arrivent en fin de vie, il faut réinvestir dans de la nouvelle vaisselle. Malheureusement, le prix sur le marché du bambou a augmenté.	2	6	12
	Economiques	Les temps deviennent durs sur le marché économique et les entreprises qui sponsorisent le Paléo Festival Nyon doivent revoir à la baisse la part de sponsoring de leur budget.	1	8	8
	Légaux	Aucun arrangement n'est trouvé entre le Paléo Festival Nyon et le locataire habitant au-dessus du local de lavage. Cela ne permet donc pas d'utiliser la laverie 24 heures sur 24.	5	9	45

Type	Risque	Description du risque	Probabilité	Gravité	Importance	
Risques externes	De mode	Certains festivaliers ne jouent pas le jeu	Une partie des festivaliers essaient par tous les moyens de rendre leur vaisselle dans les bars ou préfèrent jeter leur consigne à la poubelle plutôt que de trouver un point de récupération.	4	6	24
		Certains tenanciers ne jouent pas le jeu	Plusieurs tenanciers, malgré l'apparition des assiettes et des services consignés et lavables, utilisent leur propre vaisselle.	4	6	24
Risques internes	Stratégiques	Le stock d'assiettes et / ou de services n'est pas suffisant	Les estimations ainsi que la marge prises lors des commandes n'étaient pas suffisantes. Il n'y a pas assez d'assiettes et de services pour subvenir tous les stands concernés.	3	10	30
		La consigne des services n'est pas assez importante pour inciter le festivalier à récupérer son argent	Les festivaliers préfèrent jeter les services plutôt que de récupérer la consigne.	3	7	21
	De processus	Des retards sont présents à la laverie	L'efficacité de la laverie n'est pas assez grande pour suivre la cadence nécessaire à un bon roulement entre le propre et le sale.	2	10	20
		Des erreurs de commandes ou de livraisons	Soit les tenanciers n'ont pas bien évalué la quantité nécessaire de vaisselle, soit les bénévoles se trompent dans la livraison (forme, quantité, etc.)	2	8	16

Type	Risque	Description du risque	Probabilité	Gravité	Importance	
Risques internes	Technologiques	Les assiettes ou les services sont moins résistants que prévu	Plusieurs assiettes et / ou services sont rendus aux points de récupération en étant cassés.	2	6	12
	Financiers	La rentabilité n'est pas suffisante sur le long terme	Sur le long terme, ce projet doit pouvoir être autosuffisant pour remplacer la vaisselle endommagée ou arrivée en fin de vie. Ce qui n'est pas le cas ici.	3	7	21
	Humains	Impossible de trouver de nouveaux bénévoles	Malgré la longue liste d'attente pour devenir bénévole au Paléo Festival Nyon, le secteur des assiettes n'est pas assez valorisé et n'intéresse pas assez de monde.	1	8	8
	De réputation	Si le projet ne fonctionne pas correctement, l'image du festival va en pâtir	Si le projet rencontre des problèmes lors de sa mise en place et que cela ne fonctionne pas bien, cette mauvaise organisation va détériorer l'image du festival.	3	8	24

Source : Données de l'auteure (2015)

C. Traitement des risques

Il existe trois types de risques et chacun doit être traité différemment. Soit ce sont des risques vraiment importants et des mesures immédiates sont nécessaires. Soit ils sont facile et peu cher à traiter ce qui permettrait de baisser la moyenne générale des risques. Soit ces risques sont durs et coûteux à traiter (Amrein, 2015). Les risques ont été classés dans le tableau 7 par ordre d'importance en fonction des résultats obtenus lors de leur évaluation.

Tableau 7: Traitement des risques évalués pour ce projet

Importance	Risque	Solution
45	Le locataire au-dessus de la laverie refuse tout arrangement	Trouver un autre local proche du festival sans locataire. Voir avec les entreprises alentours pour louer un entrepôt.
30	Le stock d'assiettes et / ou de services n'est pas suffisant	Prévoir une grande marge la première année, ce ne seront pas des assiettes perdues, ça permettra aussi un meilleur roulement entre le propre et le sale.
24	Certains festivaliers ne jouent pas le jeu	La communication doit être irréprochable et omniprésente, se baser sur 2009 avec l'instauration des gobelets. Le festivalier doit s'identifier au Paléo Festival Nyon, qu'il suive ses idéaux et ses projets.
24	Certains tenanciers ne jouent pas le jeu	Faire signer un contrat ou un règlement qui régit la vaisselle consignée, leurs propriétés ainsi que les obligations du tenancier et du Paléo Festival Nyon.
24	Si le projet ne fonctionne pas correctement, l'image du festival va en pâtir	Etablir des listes « A faire » pour n'oublier aucune tâche du processus et établir un groupe de travail pour ce projet. Si malgré tout ce qui a été mis en œuvre, le projet ne fonctionne pas correctement, apprendre des erreurs commises pour qu'à la prochaine édition cela marche sans encombre.
21	La rentabilité n'est pas suffisante sur le long terme	Si à la fin de la première année ce risque augmente sa probabilité, augmenter la participation des tenanciers. Cette participation sera toujours moins chère que l'investissement qu'ils doivent faire chaque année auprès de leurs fournisseurs de vaisselle.

Importance	Risque	Solution
21	La consigne des services n'est pas assez importante pour inciter le festivalier à récupérer son argent	Mettre en place une consigne selon laquelle la consigne de l'assiette n'est rendue que si les services sont amenés avec par exemple. Ou augmenter la consigne par service.
20	Des retards sont présents à la laverie	Ce problème rejoint celui où le stock de vaisselle n'est pas suffisant. En traitant ce dernier, ce risque est également moins important. En effet, avec un stock plus important de propre, cela permettra à la laverie d'avancer à son rythme et il n'y aura pas de retard.
16	Des erreurs de commandes ou de livraisons	Former les bénévoles grâce à des séances afin de limiter les erreurs. Concernant les tenanciers, également mettre en place des séances, voir des entretiens individuels pour certains afin qu'ils comprennent le fonctionnement, qu'ils ne se trompent pas dans les quantités, les formes, etc.
12	Les assiettes ou les services sont moins résistants que prévu	Evaluer la marchandise avant de commander, demander des échantillons afin de tester leur résistance aux chocs, à la force ainsi qu'à diverses substances liquides qui tâchent.
12	Augmentation du prix d'achat des assiettes en bambou	Trouver une matière substitutive au bambou. Si la mélamine devient moins chère que ce dernier, favoriser ce matériau.
8	Baisse de la contribution des sponsors au festival	Augmenter la participation des tenanciers afin de limiter l'impact économique de ce manque d'investissement.
8	Impossible de trouver de nouveaux bénévoles	Il faut vendre les postes disponibles et les faire connaître à travers les réseaux sociaux, le bouche-à-oreilles, etc.

Source : Données de l'auteure (2015)

D. Contrôle et évaluation continue

Afin de perpétuellement s'améliorer, il est important d'instaurer des contrôles de qualité tout au long du projet et même après. Dans un souci de management de qualité, « Réfléchis chaque jour à ce que tu pourrais faire mieux ! » (Ernst Schweizer AG, 2015). Compte tenu de cela, il est nécessaire de se remettre constamment en question. Pour cela, il est possible de suivre le schéma de la roue de Deming présenté dans la figure 13.

Figure 13: Roue de Deming – L'amélioration continue



Source : fotolia.com (2015)

Une fois le projet planifié grâce à des check listes, des séances, des groupes de travail, il sera développé et donc mis en place. Cela grâce aux différentes parties prenantes ainsi qu'à une planification minutieuse. La troisième étape entre en ligne de compte afin de vérifier le bon déroulement du projet et lorsque des problèmes sont rencontrés, il faut ajuster la logistique, la communication, etc. afin de parvenir à un projet qui fonctionne correctement.

6.3.3 Cahier des charges

Dans ce travail, nous abordons beaucoup le Paléo Festival Nyon. Cependant, le projet doit pouvoir se concrétiser dans d'autres festivals comparables en termes de budget ou encore de la taille du flux de personnes. Les tâches présentées dans le tableau ci-dessous doivent donc pouvoir être reprises par d'autres manifestations moyennant quelques modifications d'adaptation.

Tableau 8: Cahier des charges pour la mise en place de la vaisselle consignée et lavable

Tâche	Qui	Durée
Voir le locataire se trouvant au-dessus de la laverie pour trouver un consortium pour laver 24 heures sur 24.	A définir	Petite
Définir quels stands auront besoin de cette vaisselle	Département Nourriture & Boissons	Moyenne
Définir la quantité approximative de chaque forme	Département Nourriture & Boissons	Moyenne
Faire une demande d'offre pour la vaisselle, y compris le nouveau moule de l'assiette creuse	Département Nourriture & Boissons	Petite
Faire une demande d'offre pour les services	Département Nourriture & Boissons	Petite
Faire une demande d'offre pour la personnalisation de la vaisselle	Département Nourriture & Boissons	Petite
Définir les endroits où seront installés les points de récupération et la quantité nécessaire	Département Nourriture & Boissons et Département des constructions	Moyenne
Instaurer une nouvelle organisation de la laverie pour une optimisation de la logistique une fois que la vaisselle sera ajoutée aux gobelets	Département Nourriture & Boissons	Moyenne

Tâche	Qui	Durée
Préparer les supports de communication pour les tenanciers (règlement, contrat, procédure, etc.)	Département Nourriture & Boissons et Département de la Communication	Grande
Mettre en place des séances d'information pour les tenanciers, favoriser les petits groupes afin de maximiser la communication	Département Nourriture & Boissons	Grande
Préparer les supports de communication pour les festivaliers (site internet, affiches, newsletter, réseaux sociaux, etc.)	Département Nourriture & Boissons et département de la Communication	Grande
Préparer les supports de communication pour les bénévoles (procédure, documentation de formation, etc.)	Département Nourriture & Boissons et département de la Communication	Grande
Recruter de nouveaux bénévoles	Département des Accréditations	Grande
Mettre en place une formation pour les nouveaux bénévoles	Département Nourriture & Boissons et département des Accréditations	Moyenne
Mettre en place une benne à ordures vers la laverie pour les restes de nourriture	Département Nourriture & Boissons et département des Constructions	Petite

Source : Données de l'auteure (2015)

La liste des tâches présentées ci-dessus est non exhaustive. En sus, il faudra encore l'étoffer avec l'aide de groupes de travail afin d'être sûr de n'oublier aucune étape.

Conclusion et recommandation

Le but de ce travail était de définir dans quelles mesures la mise en place de la vaisselle consignée et lavable était possible au Paléo Festival Nyon. Fort de l'étude de faisabilité réalisée pour ce festival et en possession des informations trouvées, il convient d'affirmer qu'il serait tout à fait possible d'instaurer les assiettes et les services lavables. Il faudrait cependant obtenir le coût complet de l'investissement ainsi que définir la participation des tenanciers afin de connaître la rentabilité d'un tel projet. Dans la pratique, les assiettes en bambou sont ressorties comme les plus avantageuses en termes de rapport qualité/prix et quatre formes de contenants ont été retenues : les assiettes rondes petites plates, les plus grandes, le bol ainsi qu'une assiette creuse ronde moyenne. En sus, la logistique la plus adéquate serait de mettre en place plusieurs points de récupération pour que les festivaliers puissent récupérer la consigne de leurs assiettes et leurs services. Toutefois, plusieurs points sont encore à définir avant de mettre en place ce projet, comme par exemple le nombre de bénévoles nécessaires, le nombre de stands qui auront besoin de ce service, s'il y a lieu de personnaliser la vaisselle, etc.

Fort de toutes les données traitées, je pense qu'il faudrait se lancer et instaurer les assiettes et les services en plus des gobelets. Cela diminuera considérablement la quantité de déchets et l'image du Paléo Festival Nyon n'en sera que plus belle. De plus, ce projet suit le schéma d'amélioration continue, indispensable pour se développer et progresser tout en respectant l'environnement.

En idéalisant le projet, mon rêve serait de mettre en place non seulement cette infrastructure mais également une entité qui proposerait un service de conseil en plus de la location de la vaisselle. Le Paléo Festival Nyon serait un consultant afin d'aider les autres festivals à instaurer un tel projet sur leur propre site.

Références

8pandas. (2015). *MADE OF BAMBOO 100% PLANT MATERIAL*. Récupéré sur 8pandas.eu:
<http://www.8pandas.eu/english/bamboo/>

ABCElectronique.com. (2015). *Lot de 4 Assiettes en polypropylène sans BPA*. Récupéré sur
ABCElectronique.com: <http://www.abcelectronique.com/comparateur/bebes-et-enfants/puericulture/sommeil-de-bebe/attache-sucettes/produit-nuby-lot-de-4-assiettes-en-polypropylene-sans-bpa-70765662584.html>

Actu-environnement. (2015). *Thermoplastique*. Récupéré sur Dictionnaire environnement:
http://www.actu-environnement.com/ae/dictionnaire_environnement/definition/thermoplastique.php4

Agence de l'Environnement et de la Maîtrise de l'Energie (ADEME). (s.d.). *Principes des Bilan GES*. Consulté le Octobre 13, 2015, sur Bilan GES: <http://bilans-ges.ademe.fr/fr/accueil>

Amrein, D. (2015, novembre 4). Cours sur la psychologie et le comportement. Sierre, Suisse.

Autorité européenne de sécurité des aliments. (2010). Scientific Opinion on Melamine in Food and Feed. *EFSA Journal*.

Berndorf Luzern AG. (2015). *Catalogue*. Consulté le Novembre 2015, sur berndorf.ch:
http://www.berndorf.ch/fileadmin/redacteur/pdf/PDF_s_Kataloge/Table_Top_Katalog_14_15/Table_Top_01c_Porzellan_Zusatz.pdf

Brunel, S. (2012). *Que sais-je ? - Le développement durable*. (P. U. France, Éd.) Paris, France: puf.

Cambridge University. (2015). *Finger food*. Récupéré sur Cambridge Advanced Learner's Dictionary & Thesaurus: <http://dictionary.cambridge.org/fr/dictionnaire/anglais/finger-food>

Canton de Genève et Vaud et l'Association des communes genevoises. (2015, Octobre 9). *Guide des achats professionnels responsables*. Genève. Récupéré sur achats-responsables.ch:

http://www.achats-responsables.ch/pdf/leguide_2015/version_approfondie/Guide_Achats_Professionels_Responsables.pdf

Carbonnier, G. (2015, Septembre 24). *Après les Objectifs du millénaire, les nouveaux Objectifs du développement durable*. Récupéré sur Le Temps: <http://www.letemps.ch/opinions/2015/09/24/apres-objectifs-millenaire-nouveaux-objectifs-developpement-durable>

Commission mondiale sur l'environnement et le développement. (1987). *Rapport Brundtland - Notre avenir à tous*. (O. U. Press, Éd.)

Crédit Agricole Immobilier. (2015). *Développement durable - Construire la ville de demain, c'est s'engager durablement*. Récupéré sur ca-immobilier.fr: <http://www.ca-immobilier.fr/achat-immobilier-neuf/developpement-durable>

Demaurex, S. (2012, Novembre 16). Les gobelets consignés suffisent-ils pour limiter la production de déchets dans une manifestation ? Suisse.

Dictionnaire Environnement. (2015). *Énergie verte est une définition du dictionnaire environnement et développement durable*. Récupéré sur Dictionnaire-environnement.com: http://www.dictionnaire-environnement.com/energie_verte_ID4746.html

Ecoservices SA. (2011, Février). Paléo Festival 2010 - Bilan Carbone. Carouge, Genève, Suisse.

EneRis. (2011). *Événements & Environnement - Les meilleures pratiques environnementales des festivals de musique*. France.

Ernst Schweizer AG. (2015). *Processus d'amélioration continue*. Récupéré sur schweizer-metallbau.ch: <https://www.schweizer-metallbau.ch/fr/entreprise/qualite/processus-damelioration-continue.html>

Fondation pour le développement durable des régions de montagne. (2015, Septembre). *Votre manifestation simplement durable!* (C. d. Valais, Éd.) Valais, Suisse.

Fotolia. (2015). *Roue de Deming #Vecteur*. Récupéré sur fr.fotolia.com: <https://fr.fotolia.com/id/56182602>

Gamberini, G. (2015, Septembre 27). *Climat : sommet sur le développement durable, COP 21... quels liens ?* Récupéré sur latribune.fr: <http://www.latribune.fr/entreprises-finance/industrie/energie-environnement/sommet-sur-le-developpement-durable-cop-21-quels-liens-508485.html>

Hôpitaux universitaires de Strasbourg. (2015). *Management de la qualité et gestion des risques dans le domaine de la santé*. Récupéré sur Qualite-securite-soins.fr: <http://www.qualite-securite-soins.fr/se-documenter/sur-la-qualite-et-la-gestion-des-risques/>

Martinet, A.-C., & Silem, A. (2009). *Lexique de gestion et de management*. (Dunod, Éd.)

Mühlemann, A. (2009). Plus de 500 000 verres pour une grande vaisselle écolo. *24 Heures*, 13.

Municipalité de Nyon. (2014, Avril 7). *REGLEMENT DE POLICE DE LA VILLE DE NYON DE 1992*. Nyon, Vaud, Suisse.

Office fédéral de l'environnement. (2012, Février 14). *L'unité de charge écologique*. Récupéré sur [bafu.admin.ch: http://www.bafu.admin.ch/wirtschaft/15300/15310/15353/index.html?lang=fr](http://www.bafu.admin.ch/wirtschaft/15300/15310/15353/index.html?lang=fr)

ONE of a HUNDRED. (2015). *Withe Bamboo Tableware*. Récupéré sur 1ofa100.com: <https://www.1ofa100.com/en/products/428>

Organisation des Nations Unies. (2015). *Actions 2015*. Récupéré sur un.org: <http://www.un.org/fr/millenniumgoals/beyond2015.shtml>

Paléo Arts & Spectacles. (2015, Septembre 4). *Tout savoir sur Paléo*. Récupéré sur paleo.ch: <http://yeah.paleo.ch/fr/page/tout-savoir-sur-paleo>

Peretti, J.-M. (2015). *Gestion des ressources humaines* (éd. 19e). (Vuibert, Éd.)

Swiss Olympic Association et Office fédéral de l'environnement. (2006). *Aide à la décision à l'intention des organisateurs de fêtes sportives et de manifestations publiques: comment choisir la vaisselle la plus écologique*. Berne.

Un je ne sais quoi Déco. (20151, Mai 9). *16 accessoires pour le pique-nique !* Récupéré sur www.unjenesaisquoi-deco.fr: http://www.unjenesaisquoi-deco.fr/le_mag/shopping-meubles-objets-luminaires/inspirations-deco-des-idees-pour-le-pique-nique/16

Ville de Fribourg. (2012, Décembre). *Manifestations propres en Ville de Fribourg - Guide pour les organisateurs*. Fribourg, Suisse.

Annexe I : Enquête auprès des tenanciers

Etude de faisabilité sur le thème de la vaisselle consignée et lavable

1. Enquêtes tenanciers

Madame, Monsieur,

Tout d'abord, je vous remercie pour avoir accédé à l'étude en ligne.

Cette enquête est réalisée dans le cadre de mes études de Bachelor en Tourisme et a pour but d'analyser la faisabilité de la mise en place de vaisselle consignée et lavable à un événement tel que le Paléo Festival Nyon. J'ai choisi ce thème car Paléo a mis en place les gobelets depuis un certain temps maintenant et je me suis demandée pourquoi pas de la vaisselle lavable.

Une importance particulière est accordée à vos réponses ainsi qu'à tous conseils et remarques de votre part. Par la suite, je ferai des propositions à Paléo concernant ce système.

Je vous serais donc reconnaissante de bien vouloir prendre quelques minutes pour répondre à ce questionnaire, jusqu'au 24 septembre. Les réponses seront traitées de manière anonyme et serviront uniquement à l'élaboration de l'étude.

Si vous avez des questions, n'hésitez pas à me contacter à l'adresse suivante : ma.fluckiger@bluewin.ch

Merci par avance de votre collaboration et meilleures salutations.

Manon Flückiger

P.S. : Le mot tenancier est écrit au masculin mais comprend les deux sexes.

*** 1. Depuis combien d'année(s) êtes-vous responsable d'un stand de nourriture au sein de diverses manifestations ?**

- 1 an
- Entre 2 et 5 ans
- Entre 5 et 10 ans
- Plus de 10 ans

*** 2. Quel est l'origine de votre offre nourriture ?**

- Afrique
- Amérique
- Europe
- Extrême Orient
- Moyen Orient
- Océanie, Australie

Commentaires

*** 3. Quel type de nourriture proposez-vous ?**

- Amuse-bouches
- Crêpes / Gaufres
- Glaces
- Pizzas
- Pâtes
- Pâtisseries
- Riz
- Soupes
- Autre (veuillez préciser)

*** 4. Quel type de vaisselle utilisez-vous ?**

- Assiette creuse ronde
- Assiette plate rectangulaire
- Assiette plate ronde petite (moins de 20 cm)
- Assiette plate rondes grande (plus de 20 cm)
- Bol
- Autre (veuillez préciser)

*** 5. Si nous proposons de la vaisselle lavable, de quelle matière, selon votre expérience et vos produits finis (ou mets) serait la plus adaptée pour une manifestation telle que Paléo? (voir les photos ci-après)**

- En Bambou – Vaisselle lavable solide (faite entièrement de matière naturelle, compostable qui ne convient pas aux micro-ondes et aux fours)
- En Mélamine – Vaisselle lavable solide (ne convient pas aux micro-ondes et aux fours).
- Autre (veuillez préciser)

Vaisselle en mélamine



Vaisselle en bambou



*** 6. Selon vous, de quelle couleur devrait être une assiette lavable ?**

- Beige
- Blanc
- Bleu
- Gris
- Noir
- Rouge
- Autre (veuillez préciser)

*** 7. Selon vous, quel est la plus pratique des formes d'assiettes ?**

- Carrée
- Creuse
- Ovale
- Ronde
- Triangulaire
- Autre (veuillez préciser)

*** 8. Une consigne de CHF 2.00 ou CHF 3.00 vous semble-t-elle acceptable pour une assiette ?**

- Oui
- Non

Remarque

*** 9. Une dernière question se pose, la logistique. Deux possibilités s'offre à la mise en place de ce type de vaisselle. Merci d'indiquer quelle logistique serait préférable selon votre expérience et d'expliquer votre choix.**

- Chaque stand de nourriture récupère les assiettes, rend la consigne et empiles les assiettes sales. Ensuite, soit une équipe Paléo est déléguée au ramassage, lavage et à la livraison de vaisselle, soit le lavage est sous-traité. Cette logistique serait la même que celle des gobelets actuellement en vigueur dans les différents bars du site du Festival.
- Paléo met en place plusieurs stands sur le Festival uniquement pour récupérer les assiettes sales et rendre les consignes. Ensuite, soit une équipe Paléo est déléguée au ramassage, lavage et à la livraison de vaisselle, soit le lavage est sous-traité. Cette logistique réduirait le nombre de mètre linéaire proposé aux divers stands de nourriture, d'artisanat et d'information au sein du Paléo Festival Nyon.

Explication

*** 10. Comme complément à ces assiettes, préféreriez-vous des couverts en plastiques ou un kit de couverts biodégradable ?**

▼

*** 11. Pour terminer, j'aimerais avoir votre avis concernant la vaisselle consignée et lavable. Est-ce que selon vous, cela peut amener un avantage à Paléo, aux festivaliers ainsi qu'aux tenanciers que d'avoir ce système mis en place ? Merci d'expliquer votre choix.**

- Bonne idée
- Mauvaise idée
- Mitigé

Explication

Vous êtes à la fin de l'enquête, merci pour votre temps et votre aide pour la réalisation de mon Travail de Bachelor.

Cordialement,

Manon Flückiger

Annexe II : Enquête auprès du grand public

Etude de faisabilité sur le thème de la vaisselle consignée et lavable

Enquête Festivaliers

Madame, Monsieur,

Tout d'abord, je vous remercie pour avoir accédé à l'étude en ligne.

Cette enquête est réalisée dans le cadre de mes études de Bachelor en Tourisme et a pour but d'analyser la faisabilité de la mise en place de vaisselle consignée et lavable à un évènement tel que le Paléo Festival Nyon. J'ai choisi ce thème car Paléo a mis en place les gobelets depuis un certain temps maintenant et je me suis demandée pourquoi pas de la vaisselle lavable.

Une importance particulière est accordée à vos réponses ainsi qu'à tous conseils et remarques de votre part. Par la suite, je ferai des propositions à Paléo concernant ce système.

Je vous serais donc reconnaissante de bien vouloir prendre quelques minutes pour répondre à ce questionnaire, jusqu'au 24 septembre. Les réponses seront traitées de manière anonyme et serviront uniquement à l'élaboration de l'étude.

Si vous avez des questions, n'hésitez pas à me contacter à l'adresse suivante : ma.fluckiger@bluewin.ch

Merci par avance de votre collaboration et meilleures salutations.

Manon Flückiger

P.S. : Le mot festivalier est écrit au masculin mais comprend les deux sexes.

*** 1. Lors d'un Festival, seriez-vous prêt à utiliser des assiettes lavables (plutôt que jetable) ?**

- Oui
 Non

*** 2. Avez-vous déjà été dans un festival ou une autre manifestation qui proposait des assiettes lavables?**

- Oui
 Non

3. Dans quel/s évènement/s était-ce?

4. Cette vaisselle était-elle consignée?

- Oui
 Non

5. De combien était la consigne?

* 6. A l'image des Gobelets, pensez-vous constituer « un panier pique-nique Paléo » composé d'une telle vaisselle si cette dernière est attractive visuellement ?

Oui

Non

Commentaires

* 7. Selon vous, de quelle couleur devrait être une assiette lavable ?

Beige

Blanc

Bleu

Gris

Noir

Rouge

Autre (veuillez préciser)

* 8. Selon vous, quelle est la plus pratique des formes d'assiettes ?

Carrée

Creuse

Ovale

Ronde

Triangulaire

Autre (veuillez préciser)

*** 9. Une consigne de CHF 2.00 ou CHF 3.00 vous semble-t-elle acceptable pour une assiette ?**

- Oui
 Non

Remarques

*** 10. Une dernière question se pose, la logistique. Deux possibilités s'offre à la mise en place de ce type de vaisselle. Merci d'indiquer quelle méthode serait préférable pour récupérer la caution et d'expliquer votre choix.**

- Dans des stands de récupération tenus par paléo
 Dans n'importe quel point de vente de nourriture

Explication

*** 11. Pour terminer, nous aimerions avoir votre avis concernant la vaisselle consignée et lavable. Seriez-vous prêt à « consommer » / « utiliser » des assiettes lavables en Festival ? Merci d'expliquer votre choix.**

- Oui
 Non

Explication

*** 12. Comme complément à ces assiettes, préféreriez-vous des couverts en plastiques ou un kit de couverts biodégradable ?**

*** 13. De quel sexe êtes-vous ?**

- Femme
 Homme

*** 14. Dans quelle tranche d'âge vous situez-vous ?**

- 15 ans à 24 ans
- 25 ans à 34 ans
- 35 ans à 44 ans
- 45 ans et plus

*** 15. De quel pays êtes-vous ?**

- Allemagne
- Angleterre
- France
- Italie
- Suisse
- Autre (veuillez préciser)

Vous êtes à la fin de l'enquête, merci pour votre temps et votre aide pour la réalisation de mon Travail de Bachelor.

Cordialement,

Manon Flückiger

Annexe III : Interview de M. Stéphane Demaurex

Responsable Gobelets, Paléo Arts & Spectacles - 29 octobre 2015

M. Stéphane Demaurex est un employé permanent du bureau du Paléo Festival Nyon. En effet, il a été mandaté pour mettre en place les gobelets consignés et lavables en 2009. J'ai travaillé en collaboration avec lui durant mon stage de six mois au sein de l'association Paléo Arts & Spectacles, c'est pour cela que l'interview est informelle.

Avant de commencer l'entretien, je le remercie d'être présent. Au début de l'entretien, je lui présente les résultats obtenus par mes enquêtes qualitatives réalisées auprès des tenanciers ainsi que du grand public. Je lui explique également le déroulement et l'avancement de mon travail.

Nous passons ensuite à mes questions en commençant par le coût de la mise en place des gobelets. Stéphane m'explique qu'un investissement de CHF 300'000.- a été réalisé en 2009 pour la mise en place de 520'000 gobelets. Ce montant se divise en deux parties distinctes : 75 % pour l'achat des gobelets et 25 % pour les ressources telles que l'énergie et l'eau. Selon lui, si je veux comparer les assiettes en polypropylène avec celles en bambou ou en mélamine, un gobelet a un coût similaire à une assiette dans la même matière, c'est-à-dire le polypropylène. Concernant les autres matières, Stéphane mentionne que la mélamine serait la matière de rêve pour une telle mise en place car elle est incassable et durable. En effet, si on a une assiette blanche en mélamine, année après année, elle ne jaunit pas. Cependant, cette matière est de loin trop chère. Le polypropylène est la matière la moins chère, cependant elle reste marquée si on coupe de la nourriture à l'intérieur. En effet, si la nourriture en question contient de la sauce soja, cela va tâcher l'assiette. De plus, avec un couteau, cela marque l'assiette et permet à des bactéries de venir s'infiltrer dans l'entaille réalisée avec le couteau. Ce qui est bien évidemment problématique pour une assiette dans laquelle on mange. Pour terminer ce sujet, le bambou reste ce qu'il se fait de mieux pour l'instant car il est lavable, réalisé de matières 100 % naturelles et donc biodégradable. De plus, il ne marque pas lorsque l'on utilise un couteau (ou alors en utilisant beaucoup de force) ou lorsque l'on mange un plat comme de la bolognaise.

Pour terminer, ce type d'assiette ne se casse pas facilement, sauf avec violence. Selon lui, la mélamine serait la meilleure alternative si elle était moins chère. Le bambou passe donc en première position au jour d'aujourd'hui, malgré qu'il soit lourd en termes de poids.

Je lui ai demandé ensuite si le Paléo Festival Nyon ne pourrait pas simplement louer ces assiettes à un prestataire qui les livrerait et les laverait. Malheureusement, le Paléo Festival Nyon est une trop grosse structure pour ce type de service. En effet, aucun prestataire suisse n'a de quantité assez importante pour que le Paléo Festival Nyon puisse louer ce genre de service.

Nous abordons ensuite la notion d'écobilan. En effet, j'ai trouvé dans mes recherches l'écobilan du polypropylène, mais celui du bambou reste introuvable. Stéphane m'informe que selon lui, cela n'existe pas encore car ce type d'assiette est encore trop récent.

J'explique à Stéphane que j'ai quelques problèmes quant à choisir entre les multitudes de formes différentes possibles. Selon lui, il faut se fixer un nombre de trois à quatre formes différentes. Il m'explique également que si un fournisseur n'a pas la forme que l'on veut, pour la quantité que l'on va commander, il serait faisable de créer un moule pour une forme supplémentaire si besoin.

En abordant la question du lavage de ces assiettes, Stéphane m'explique que le Paléo Festival Nyon a les ressources pratiques pour laver ces assiettes. Le seul problème concerne la puissance électrique. En effet, il est impossible de rajouter du courant au local où se trouve la laverie qui lave déjà les gobelets et les machines tournent déjà à plein régime de 8h00 à 22h00. Afin de pouvoir laver ces assiettes, il faudrait que les machines tournent H24, donc de nuit. Cependant, ayant un voisin au-dessus du local et selon la loi, le bruit doit s'arrêter à 22h00. Tout est relatif étant donné que durant le festival le bruit est omniprésent, mais si ce voisin en question veut porter plainte pour tapage nocturne car le Paléo Festival Nyon utilise les machines après 22h00, il est dans ses droits.

Cela serait le seul problème auquel le Paléo Festival Nyon pourrait être confronté concernant le lavage des assiettes sur site. Pour lui, laver sur site est indispensable pour une bonne logistique. Il indique également qu'il faudrait mettre en place des bennes à ordures afin de pouvoir jeter les restes trouvés dans les assiettes sales.

Pour Stéphane, il faudrait mieux ne pas personnaliser les assiettes avec un logo ou une image propre au festival. En effet, afin de rentabiliser au mieux ces assiettes le reste de l'année, il faudrait pouvoir les louer à d'autres institutions. Il faut donc que l'assiette soit vierge de logo. Cependant, on peut imaginer un slogan disant : « Je suis une assiette lavable, ne me jetez pas ! ».

D'un point de vue juridique, Stéphane m'informe qu'il n'y a rien à faire. Il n'y a pas de restrictions, si ce n'est les lois sur l'hygiène bien entendu. Il m'explique ensuite qu'un des grands problèmes rencontrés lors de la mise en place des gobelets, en contradiction avec ce que l'on pourrait croire, n'est pas la logistique, mais les gérants des bars. En effet, lors de la mise en place des gobelets, il a fallu faire accepter aux bars de changer leur manière de travailler et ainsi suivre une nouvelle procédure de travail. Il a fallu faire des séances, une communication importante a été mise en place pour que cela soit clair pour tous les bars et qu'ils soient convaincu de la démarche. La régie des bars, au sein du Paléo Festival Nyon, était également réticente car pour elle cela marchait très bien ainsi, avec des verres en plastique jetable. Le plus dur dans cette mise en place a donc été de convaincre et communiquer avec les gérants des bars.

Je lui demande ensuite son avis sur les deux logistiques proposées également aux tenanciers. Selon lui, la logistique des gobelets où l'on peut échanger le gobelet dans n'importe quel bar n'est pas adaptable aux assiettes. Ceci pour cause de place dans les stands de nourriture et de gestion. Cela serait trop compliqué. Selon lui, instaurer des points de récupérations qui reprendraient gobelets et assiettes serait le mieux. Les bars par contre ne reprendraient que les gobelets. Toutefois, cela signifie que le point de récupération doit commencer sa journée avec une caisse pleine d'argent afin de pouvoir rendre les consignes. Cela risque de poser des problèmes de sécurités ainsi que de logistique.

En effet, si le point se retrouve à court d'argent, il va falloir le réapprovisionner et cela amène de la logistique en plus. Le mieux serait de trouver un moyen pour que ce point de récupération ait une rentrée d'argent. Par exemple, en vendant du merchandising comme un package de gobelets/assiettes. Dans le domaine de la logistique vient également la question des bénévoles nécessaires à un tel projet. Pour les gobelets, 80 bénévoles sont présents. 50 % au lavage et 50 % aux livraisons. Selon lui, cela dépendra du nombre de points de récupération installés pour évaluer la quantité nécessaire en plus pour les assiettes.

Stéphane désire préciser concernant ces gobelets et ces assiettes que le Paléo Festival Nyon ne prône pas le plastique, mais bien le lavable face au jetable. C'est très important de faire la différence.

Concernant la stratégie de mise en place, Stéphane préférerait directement la mettre en place pour tout le festival. On laisse de côté tout ce qui est « Finger food » (gaufres, hotdog, kebab, etc.) et on se focalise sur les autres stands. Les restaurants sont déjà en lavable, il faudrait donc que tout le reste passe au lavable en une fois. Il ajoute également que les couverts ne doivent pas être consignés mais en kit biodégradable. Cela est préférable pour l'image, même si lors des nettoyages finaux, les nettoyeurs ne feront pas la différence entre un bout de fourchette biodégradable et un morceau de plastique quelconque. Le tout ira dans la même poubelle. De plus, pour pouvoir éliminer le biodégradable, il faudrait pouvoir prouver à 100 % qu'il n'y a rien d'autre comme déchet, ce qui est impossible lorsque l'on fait les nettoyages. Cela serait donc plus pour l'image, mais une très bonne idée.

Pour terminer, j'ai demandé l'avis de Stéphane sur un tel projet. Selon lui, il faudrait le faire, ne serait-ce que pour sensibiliser les visiteurs du festival.

Arrivant à la fin de notre entretien, je remercie Stéphane pour ses conseils avisés ainsi que le temps qu'il a mis à ma disposition.

Annexe IV : Interview de M. Lawrence Simmons

Responsable Régie des Stands, Paléo Arts & Spectacles - 29 octobre 2015

M. Lawrence Simmons est l'un des employés permanents du bureau de l'association Paléo Arts & Spectacles. Il occupe la fonction de Régisseur des Stands. Lawrence était mon maître de stage durant six mois. Il s'agit là d'une interview informelle.

Avant de commencer l'entretien, je le remercie d'être présent. Au début de l'entretien, je lui présente les résultats obtenus par mes enquêtes qualitatives réalisées auprès des tenanciers ainsi que du grand public. Je lui explique également le déroulement et l'avancement de mon travail.

Lorsque l'on aborde le sujet du design, Lawrence m'informe qu'il est pour une personnalisation des assiettes consignées. Cependant, il faut prendre en compte la possible location des assiettes le reste de l'année. Ce qui serait mieux si le festival veut louer ces assiettes, ce serait qu'il n'y ait pas de personnalisation.

Lorsque je le questionne sur la logistique la plus adaptée, entre les deux que j'ai proposées aux tenanciers et au grand public, il préfère la solution où l'on installe plusieurs points de récupération. Ces points de récupération devraient être intégrés dans la mesure du possible dans les rangées de stands existantes (et non créer des îlots spécifiques). Cela permettrait à ces points de récupération d'être également des points de « stock tampon ». Il faudrait donc prévoir un endroit pour le propre et un pour le sale. La gestion du cash est un élément important à prendre en compte en termes de sécurité. Peut-être une synergie avec les gobelets est-elle envisageable (containers stock propre).

La vaisselle lavable doit être conçue et mise en œuvre pour répondre à un besoin et pour atteindre un objectif environnemental. La diversité de l'offre nourriture fait que toutes les offres proposées n'ont pas forcément un besoin de cette vaisselle. Pour Lawrence, il est nécessaire d'identifier les besoins des tenanciers et de leur proposer des solutions adaptées. De ce fait, il est important de différencier les divers concepts proposés. Par exemple, certains proposent des « Finger food » (gaufres, crêpes, hotdogs, kebabs, etc.), d'autres proposent d'ores et déjà un contenant élaboré et peut-être spécifique à leur produit (boîtes pour pâtes). Il ne sera donc pas indispensable que ce type de stands utilisent la vaisselle consignée et lavable. Il insiste aussi sur le fait qu'il faudra être flexible mais rigoureux, le Paléo Festival Nyon leur laisserait le choix. Ces assiettes seront destinées aux stands qui vendent des mets avec du liquide ou pour lesquels on a besoin de services pour manger.

Pour terminer, je demande à Lawrence son avis sur un tel projet. Selon lui, il faut réaliser ce projet car il s'agit d'une évolution de la branche. Le Paléo Festival Nyon œuvre depuis de nombreuses années dans le domaine du développement durable ; conscient de son impact régional. L'introduction des gobelets, il y a six ans est un bon exemple. La clientèle a aujourd'hui largement adopté ce produit. Les clients peuvent donc concevoir le concept de vaisselle consignée et lavable.

Lawrence complète avec un point important, les finances. Les tenanciers auront des frais en moins car ils ne devront plus se charger de se procurer des assiettes et de les régler à leur fournisseur. Ce coût sera supporté par le Paléo Festival Nyon. Il faudrait donc leur faire payer un montant symbolique comme trois ou quatre centimes par assiettes pour le service, le lavage, etc. Ou alors, en compensation, le Paléo Festival Nyon peut augmenter de 1 % le coût de la redevance. C'est à réfléchir, mais indispensable.

Arrivant à la fin de notre entretien, je remercie Lawrence pour ses conseils avisés ainsi que le temps qu'il a mis à ma disposition.

Déclaration de l'auteure

Je déclare, par ce document, que j'ai effectué le travail de Bachelor ci-annexé seule, sans autre aide que celles dûment signalées dans les références, et que je n'ai utilisé que les sources expressément mentionnées. Je ne donnerai aucune copie de ce rapport à un tiers sans l'autorisation conjointe du RF et du professeur chargé du suivi du travail de Bachelor, y compris au partenaire de recherche appliquée avec lequel j'ai collaboré.

Cornol, le 30 novembre 2015

Manon Flückiger

A handwritten signature in blue ink, appearing to read 'Manon', with a long, sweeping horizontal stroke extending to the right.