



О.П. Вагнер

МАКРОЭКОНОМИЧЕСКОЕ РАВНОВЕСИЕ

Екатеринбург
2012

МИНОБРАЗОВАНИЯ РОССИИ

ФГБОУ ВПО «УРАЛЬСКИЙ ГОСУДАРСТВЕННЫЙ ЛЕСОТЕХНИЧЕСКИЙ УНИВЕРСИТЕТ»

Кафедра экономической теории

О.П. Вагнер

МАКРОЭКОНОМИЧЕСКОЕ РАВНОВЕСИЕ

Методические рекомендации
для подготовки к тестированию для студентов, обучающихся по
направлениям: сфера обслуживания, воспроизводство
и переработка лесных ресурсов, организация перевозок
и управление на транспорте, эксплуатация наземного транспорта
и транспортного оборудования, технология и оборудование
лесозаготовительных и деревообрабатывающих производств,
защита окружающей среды; специальности: 100103, 250201,
250203, 190701, 190702, 190601, 190603, 250401, 250403, 280201,
280202

Екатеринбург
2012

Печатается по рекомендации методической комиссии гуманитарного факультета

Протокол № 1 от 28.09.2011 г.

Решение кафедры, протокол № 1 от 01.09.2011 г.

Рецензент – доцент канд. экон. наук С.И.Колесников

Редактор Р. В. Сайгина

Оператор Е. В. Карпова

Подписано в печать

Плоская печать

Заказ №

Формат 60x84 1/16

Печ. л. 0,81

Поз. 103

Тираж 300 экз.

Цена 4 руб. 84 коп.

Редакционно-издательский отдел УГЛТУ

Отдел оперативной полиграфии УГЛТУ

Введение

Методические рекомендации составлены в соответствии с государственными образовательными стандартами высшего профессионального образования для студентов специальностей 100103, 250201, 250203, 190701, 190702, 190601, 190603, 250401, 250403, 280201, 280202. Данный сборник предназначен для помощи студентам очной и заочной форм обучения в изучении дисциплины «Экономика». Первая часть сборника содержит теоретические положения по теме, входящей в состав рассматриваемого курса. Вторая часть методических указаний состоит из практических заданий по представленной теме: тестов и задач, которые могут быть использованы как на семинарских занятиях для изучения темы, проверки знаний, так и для самостоятельной работы студентов, а также являются примерными вопросами, которые входят в состав федерального Интернет-экзамена в сфере профессионального образования.

ЧАСТЬ 1. ТЕОРЕТИЧЕСКИЕ ВОПРОСЫ

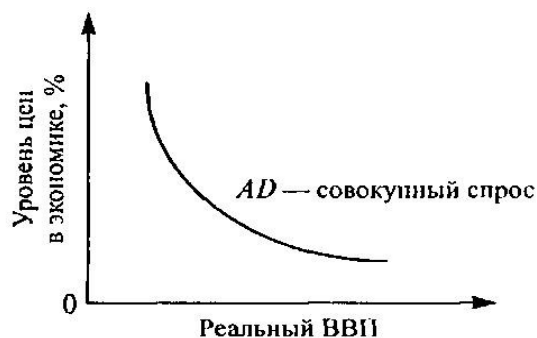
1. Макроэкономическое равновесие: модель «совокупный спрос – совокупное предложение»

1.1. Совокупный спрос. Факторы, влияющие на совокупный спрос

Совокупный спрос — это модель, показывающая объем национального производства конечных товаров и услуг, который готовы приобрести экономические субъекты при каждом из возможных уровней цен.

Уравнение совокупного спроса: $AD = C + I + G + X_n$, где AD — совокупный спрос; C — потребительские расходы; I — валовые внутренние частные инвестиции; G — государственные закупки товаров и услуг; X_n — чистый экспорт.

Кривая совокупного спроса отражает величину реального ВВП, на которую предъявляют спрос потребители, инвесторы, государство и иностранцы при каждом из возможных уровней цен.



Кривая AD имеет отрицательный наклон, который обусловлен:

а) эффектом богатства (реальных кассовых остатков) – при росте уровня цен сокращается покупательная способность денег, финансовые активы домохозяйств обесцениваются, потребительские расходы сокращаются, снижается совокупный спрос.

б) эффектом процентной ставки – рост уровня цен при неизменной величине денежной массы приводит к росту спроса на деньги, что приводит к увеличению процентной ставки. Экономические субъекты берут меньше кредитов, растут сбережения, а инвестиции и потребление сокращаются, снижается совокупный спрос.

в) эффектом импортных закупок – при росте уровня цен на товары внутри страны, зарубежные товары становятся относительно дешевле, растет импорт, сокращается чистый экспорт, падает совокупный спрос.

На совокупный спрос влияют ценовые (уровень цен) и неценовые факторы.

Неценовые факторы бывают следующие:

- определяющие потребительские расходы (благополучие потребителей, их ожидания, налоги, задолженность по кредитам);
- влияющие на инвестиционные расходы (величина процентной ставки, норма прибыли от инвестиций, налогообложение предприятий, НТП, новые технологии, производственные мощности);
- влияющие на макроэкономическую политику государства;
- влияющие на чистый экспорт (валютный курс, национальный доход иностранных государств);
- определяющие величину номинальной денежной массы.

Изменение неценовых факторов приводит к изменению совокупного спроса, к сдвигу графика AD, называется шоком совокупного спроса.

1.2. Совокупное предложение. Факторы совокупного предложения

Совокупное предложение – это объем конечных товаров и услуг, который производители готовы предложить к реализации на рынке благ при каждом из возможных уровней цен.

Кривая совокупного предложения графически отражает величину реального ВВП, которую производители предлагают к продаже при каждом из возможных уровней цен.

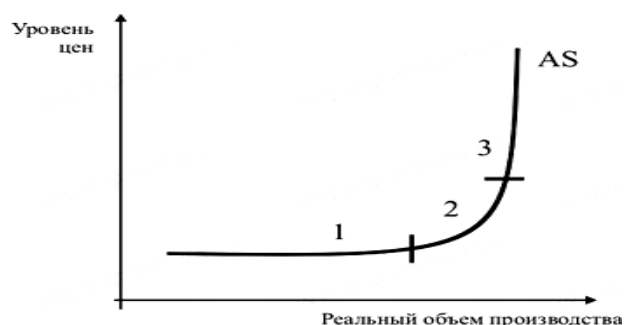


График AS имеет три участка:

1 – кейнсианский (горизонтальный) участок отражает экономику в условиях спада, когда существуют незагруженные производственные мощности и безработица. Увеличение объемов национального производства на данном участке не сопровождается ростом цен.

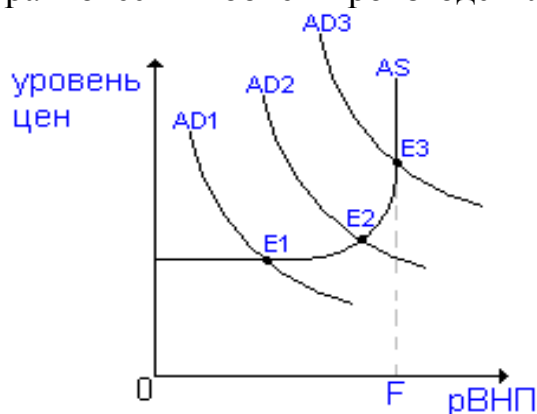
2 – промежуточный участок характеризует ситуацию, когда наращивание объемов национального производства сопровождается ростом цен. Это связано с неравномерным развитием отраслей и

применением менее производительных ресурсов, поскольку более эффективные ресурсы уже задействованы.

З – классический участок соответствует состоянию полной занятости, объем реального ВВП соответствует потенциальному и любые попытки увеличить его приведут только к росту уровня цен.

1.3. Макроэкономическое равновесие

Макроэкономическое равновесие - это состояние экономики, когда весь произведенный национальный продукт полностью куплен, т.е. пересекаются кривые AD и AS, что определяет равновесный уровень цен и равновесный объем производства.



Точка E1 – это равновесие при неполной занятости без повышения уровня цен, т.е. без инфляции.

Точка E2 – это равновесие при небольшом повышении уровня цен к состоянию, близкому к полной занятости.

Точка E3 – это равновесие в условиях полной занятости, но с инфляцией.

Эффект Храповика показывает, что увеличение совокупного спроса повышает уровень цен, а при уменьшении спроса не всегда происходит падение цен в течение короткого периода.

2. Макроэкономическое равновесие: кейнсианская модель

Кейнсианская макроэкономическая модель предполагает, что анализ ситуации в экономике осуществляется на кейнсианском отрезке кривой совокупного предложения, т. е. в условиях неполной занятости экономических ресурсов и при неизменном уровне цен в экономике, который не меняется в случае изменения совокупного спроса.

2.1. Потребление и сбережения

Расходы на потребление – главный компонент ВВП. Располагаемые доходы домохозяйств равны сумме потребления и сбережений

$$Y = C + S,$$

где Y – располагаемый доход, C – потребление, S – сбережения.

По мере роста дохода в экономике домохозяйства будут потреблять все меньшую его долю и соответственно сберегать все большую его часть, так как склонность к сбережениям растет с ростом дохода.

Различают среднюю и предельную склонность к потреблению и сбережениям.

Средняя склонность к потреблению – показатель, отражающий долю дохода, идущую на потребление:

$$APC = \text{Расходы на потребление (C)}/\text{Располагаемый доход (Y)}.$$

Средняя склонность к сбережениям показывает долю дохода, сохраняемую домохозяйствами в форме сбережений:

$$APS = \text{Расходы на сбережения (S)}/\text{Располагаемый доход (Y)}.$$

Предельная склонность к потреблению – показатель, отражающий долю прироста (сокращения) дохода домохозяйств, направляемую на потребление:

$$MPC = \text{Изменение расходов на потребление (\Delta C)}/\text{Изменение располагаемого дохода (\Delta Y)}.$$

Предельная склонность к сбережениям – показатель, отражающий долю прироста (сокращения) дохода, сберегаемую домохозяйствами:

$$MPS = \text{Изменение расходов на сбережения (\Delta S)}/\text{Изменение располагаемого дохода (\Delta Y)}.$$

$$\text{Поскольку } Y = C + S, \text{ то } APC + APS = C/Y + S/Y = 1,$$

$$\text{а } MPC + MPS = \Delta C/\Delta Y + \Delta S/\Delta Y = 1.$$

Кроме величины дохода домохозяйств на объемы потребления и сбережений в экономике оказывают воздействие и другие факторы: благосостояние домохозяйств; уровень цен в экономике; ожидания домохозяйств, связанные с будущим уровнем цен, доходов, наличием товаров и т. п.; задолженность домохозяйств и прочие факторы.

Инвестиции представляют собой второй компонент совокупных расходов. Объем инвестиционных вложений, при прочих равных условиях, зависит от ожидаемой нормы чистой прибыли и от ставки процента.

2.2. Макроэкономическое равновесие

Для определения равновесного уровня национального производства, дохода и занятости в кейнсианской модели используется два метода: метод сопоставления совокупных расходов и объема производства и метод «изъятий и инъекций».

а) Метод «расходы – объем производства». Суть его в том, чтобы заинтересовать производителей в необходимом уровне объема производства созданием конъюнктуры, при которой они могли бы ожидать адекватной величины дохода от реализации произведенной продукции. При принятии ряда упрощений совокупные расходы равны сумме потребительских и инвестиционных расходов ($Y=C+I$).

б) Метод «изъятий и инъекций» основан на возможности достигать равновесного производства увеличением («инъекциями») государственных закупок и инвестиций при недопроизводстве и сокращением («изъятием») их в случае перепроизводства продукции.

Производство продукции даст располагаемый доход. Но часть этого дохода домохозяйства могут сберечь, а сбережение представляет изъятие

потенциальных расходов из потока расходов-доходов. Потребление становится меньше общего объема производства. Потребления недостаточно, чтобы выбрать с рынка весь объем произведенной продукции, и это приводит к снижению общего объема производства. Однако часть продукции принимает форму средств производства, или инвестиционных товаров, которые будут реализованы внутри самого предпринимательского сектора. Поэтому инвестиции можно рассматривать как инъекции расходов в поток доходы-расходы, что дополняет потребление; и инвестиции представляют собой потенциальную компенсацию изъятия средств на сбережения «инъекции». Состояние равновесия в экономике достигается при условии, что утечка средств на сбережения полностью компенсируется инъекциями ($S=I$).

2.3. Эффект мультипликатора

Изменение в инвестиционных планах предпринимателей или планов сбережений домохозяйств может вызвать в несколько раз большие изменения объема национального производства. Мультипликатор усиливает колебания предпринимательской деятельности, вызванные изменениями в расходах.

Мультипликатор = Изменение реального объема национального производства / Первоначальное изменение в расходах.

Для определения величины мультипликатора используют предельную склонность к сбережению и предельную склонность к потреблению.

Мультипликатор = $1/MPS = 1/(1-MPC)$.

ЧАСТЬ 2. ПРАКТИЧЕСКИЕ ЗАДАНИЯ

1. Макроэкономическое равновесие: модель «совокупный спрос – совокупное предложение»

1. Увеличение цены на ресурсы приводит к смещению ...

- а) влево кривой совокупного предложения;
- б) влево кривой совокупного спроса;
- в) вправо кривой совокупного предложения;
- г) вправо кривой совокупного спроса.

2. Если положение экономики соответствует классическому отрезку кривой совокупного предложения, то во избежание в ближайшем будущем перегрева экономики целесообразно ...

- а) стимулировать совокупное предложение;
- б) не только сдерживать рост совокупного спроса, но и стимулировать совокупное предложение;
- в) сдерживать рост совокупного спроса;
- г) не только сдерживать рост совокупного спроса, но и совокупного предложения.

3. Если равновесие установилось на кейнсианском отрезке, то для стимулирования совокупного спроса правительству необходимо ...

- а) проводить сдерживающую политику;
- б) увеличить автономные инвестиции;
- в) увеличить субсидии и снизить налоги;
- г) проводить экспансионистскую политику.

4. Кривая совокупного спроса (AD) сдвинется влево при прочих равных условиях в результате ...

- а) массового ожидания новой волны инфляции;
- б) снижения налогов на бизнес;
- в) увеличения инвестиционных расходов предприятий в связи с появлением новых технологий;
- г) сокращения доходов домохозяйств.

5. Равновесный объем производства в модели «AD-AS» при прочих равных условиях сократится в результате ...

- а) сдвига кривой совокупного спроса (AD) влево;
- б) сдвига кривой совокупного спроса (AD) вправо;
- в) одновременного сдвига кривой совокупного спроса (AD) вправо и кривой совокупного предложения (AS) вправо-вниз;
- г) сдвига кривой совокупного предложения (AS) вправо-вниз.

6. Классический вариант кривой совокупного предложения имеет ...

- а) отрицательный наклон;
- б) положительный наклон;
- в) нисходящий характер;
- г) вертикальное положение.

7. При достижении естественного уровня валового продукта рост совокупного спроса ведет ...

- а) к перепроизводству товаров;
- б) увеличению предложения товаров;
- в) экономическому росту;
- г) повышению уровня цен.

8. Рост налогов на бизнес приводит к сдвигу ...

- а) вправо кривой совокупного предложения
- б) влево кривой совокупного предложения
- в) влево кривой совокупного спроса
- г) вправо кривой совокупного спроса

9. Объем производства сократится, а уровень цен вырастет (на промежуточном участке совокупного спроса) ...

- а) снижения цен на основные производственные ресурсы;
- б) роста налогов с производителей;
- в) повышения процентной ставки;
- г) потребительских ожиданий роста цен.

10. Одновременное увеличение государственного финансирования различных социальных программ и рост ставки налогообложения на юридических и физических лиц приведет ...

- а) к росту уровня цен и снижению равновесного объема ВВП;
- б) к снижению уровня цен и росту равновесного объема ВВП;
- в) к снижению уровня цен и равновесного объема ВВП;
- г) к росту и уровня цен и равновесного объема ВВП.

11. Согласно кейнсианской модели макроэкономического равновесия стимулирование потребительских расходов приведет...

- а) к росту цен при неизменном реальном ВВП;
- б) спаду в экономике;
- в) экономическому росту и инфляции;
- г) экономическому росту при неизменном уровне цен.

12. При увеличении уровня цен часть богатства семьи обесценивается, что побуждает домохозяйства сокращать потребительские расходы. В этом проявляется эффект ...

- а) дохода;
- б) богатства;
- в) процентной ставки;
- г) вытеснения.

13. Если экономика находится в условиях глубокого спада, то увеличение индивидуальных налогов приведет к тому, что (при прочих равных условиях) равновесный уровень цен ...

- а) уменьшится, равновесный реальный ВВП не изменится;
- б) не изменится, равновесный реальный ВВП увеличится;
- в) не изменится, равновесный реальный ВВП уменьшится;
- г) увеличится, равновесный реальный ВВП не изменится.

14. Нарращивание инвестиций в масштабе страны приведет...

- а) к сокращению ВВП и инфляции в краткосрочном периоде;
- б) росту ВВП и будет способствовать достижению полной занятости;
- в) к дефициту товаров и росту цен;
- г) к росту товаров и перепроизводству.

15. Снижение уровня реального располагаемого дохода приводит к сдвигу кривой совокупного ...

- а) спроса влево;
- б) спроса вправо;
- в) предложения влево;
- г) предложения вправо.

2. Макроэкономическое равновесие: кейнсианская модель

1. Доход домохозяйства составил 25 000 ден.ед., средняя склонность к потреблению равна 0,7, тогда сбережения домохозяйства составят ...

- а) 18 750;
- б) 17 500;
- в) 1 750;
- г) 7 500.

2. В таблице представлена структура доходов и расходов некой семьи.

Доход	2000	2500	2900	3400	4000	4600
Потребление	1800	2125	2320	2550	2800	2990
Сбережение						

Средняя склонность к сбережению при доходе 2500 ден.ед. составит ...

- а) 0,35; б) 0,15; в) 0,4875; г) 0,85.

3. В таблице представлена структура доходов и расходов некой семьи.

Доход	300	400	500	600	700	800
Потребление						
Сбережение	30	40	100	120	180	200

С ростом дохода с 500 до 600 МРС составила ...

- а) 0,7; б) 0,6; в) 0,8; г) 0,9.

4. Если люди тратят весь свой доход на потребление, то можно сказать (используя терминологию национального счета продукта), что они...

- а) не сберегают и не инвестируют;
 б) инвестируют, но не сберегают;
 в) берегают, но не инвестируют;
 г) и сберегают, и инвестируют.

5. Если люди не тратят весь свой доход на потребление и помещают неизрасходованные суммы в банк, то можно сказать, что они ...

- а) инвестируют, но не сберегают;
 б) сберегают, но не инвестируют;
 в) не сберегают и не инвестируют;
 г) и сберегают, и инвестируют.

6. Если прирост дохода на 100 привел к росту расходов на сбережение на 40, то предельная склонность к потреблению составит ...

- а) 0,5; б) 0,4; в) 0,6; г) 0,2.

7. Если предельная склонность к потреблению равна 0,8, то мультипликатор равен ...

- а) 5; б) 2; в) 1,25; г) 4.

8. Если доход увеличился на 3500 ден.ед., а предельная склонность к сбережению равна 0,4, то мультипликатор автономных расходов равен ...

- а) 3; б) 2,5; в) 5; г) 1,7.

9. Если доход увеличился с 6500 ден.ед. до 10000 ден.ед, а предельная склонность к сбережению равна 0,75, то сбережение выросло на ...

- а) 2625 ден.ед. б) 875 ден.ед. в) 1550 ден.ед. г) 3500 ден.ед.

18. Если домохозяйства из каждого получаемого дополнительного рубля расходуют 80 копеек, то простой мультипликатор автономных расходов равен _____ .

19. Если увеличение располагаемого дохода на 1200 ден.ед. сопровождается увеличением потребления на 300 ден.ед., то величина предельной склонности к потреблению равна ...

- а) 0,75; б) 0,25; в) 3; г) 4.

20. Снижение в обществе склонности к потреблению приводит...

- а) к снижению мультипликативного эффекта;
б) росту мультипликативного эффекта;
в) рецессионному разрыву;
г) инфляционному разрыву.

21. Рост инвестиций с 500 до 580 ден. ед. привел к росту национального дохода с 800 до 1200 ден.ед. Определите предельную склонность к потреблению.

- а) 1; б) 0,2; в) 5; г) 0,8.

22. Неправильным является утверждение о том, что ...

- а) инвестиции не зависят от уровня загруженности оборудования;
б) инвестиции не зависят от ожиданий предпринимателей;
в) в коротком периоде номинальная ставка процента равна реальной;
г) величина инвестиций зависит от реальной ставки процента;
д) график инвестиционного спроса есть восходящая кривая.

23. Правильным является утверждение о том, что ...

- а) рост реальной ставки приведет к падению инвестиций в любом случае;
б) налоговый кредит не может служить источником инвестиций;
в) предоставление налоговых льгот не влияет на величину инвестиций;
г) падение номинальной ставки процента приводит к падению инвестиций в любом случае.

24. Прирост инвестиций на 500 д.ед. привел к росту ВВП с 140 000 ден.ед. до 150 000 ден.ед. Мультипликатор составил ...

25. _____ инвестиции обеспечивают рост запаса капитала и объемов выпуска.

- а) прямые;
б) валовые;
в) чистые;
г) портфельные.

26. Обратную зависимость имеют ...

- а) инвестиции и уровень ставки процента;
- б) инвестиции и сбережения;
- в) инвестиционные расходы и национальный доход;
- г) доход и потребление.

27. К факторам, определяющим динамику инвестиций, относят ...

- а) состояние государственного бюджета;
- б) ожидаемая норма прибыли;
- в) ставка процента;
- г) желание обеспечить летний отдых.

28. К основным источникам инвестиций **не относятся** как ..., так и ...

- а) амортизационные отчисления;
- б) сбережения населения;
- в) потребительские расходы;
- г) расходы на содержание государственных служащих.

29. К инвестициям относят ...

- а) приобретение недвижимости;
- б) любые изменения, нововведения в технологиях;
- в) вложения во все виды производственных и непроизводственных ресурсов;
- г) денежные суммы, используемые с целью организации производства.

Библиографический список

1. Богетич Ж. и др. Влияние мирового финансового кризиса на экономике России // Эксперт, 2009. – № 1. – С. 22–26.
2. Гафуров И. Р. Макроэкономическая политика социально-экономического и инновационного развития России // Финансовый бизнес. – 2008. – № 3. – С. 45–49.
3. Глазьев С. Ю. Тенденции и проблемы экономического развития России // Современная конкуренция. – 2007. – С. 28–50.
4. Гринберг Р. Г. О промышленном развитии России // Экономика и управление: Российский научный журнал. – 2008. – № 5. – С. 2–7.
5. Грязнова А. Г., Думная Н. Н. Макроэкономика. Теория и российская практика. М.: КНОРУС. – 2007. – 688 с.
6. Кондратьева В., Куренков Ю. Проблемы повышения эффективности российской экономики // Мировая экономика и международные отношения. – 2008. – № 12. – С. 34–43.
7. Кудров В. М. Мировая экономика: Учебник / В. М. Кудров. – М.: Дело, 2004. – 515 с.
8. Плышевский Б. Г. Динамика и структура ВВП // Вопросы статистики. – 2007. – № 12. – С. 39–46.
9. Хубиев К. Противоречия экономического роста // Экономист. – 2006. – № 8. – С. 46–49.
10. Цветков В. А. Проблемы развития российской экономики в среднесрочной перспективе // Экономика и управление: Российский научный журнал. – 2008. – № 2. – С. 38–55.
11. Черковец В. Особенности нового этапа инновационного развития России // Экономист. – 2008. – № 12. – С. 38–55.