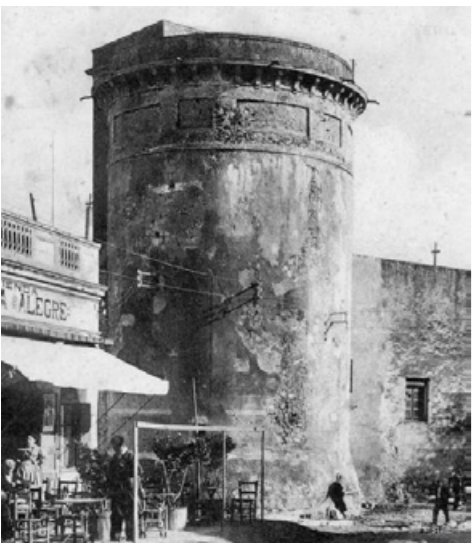


LA CIUTAT DE FIGUERES

Figueres és la ciutat capital de l'Alt Empordà i cap del partit judicial de Figueres. La ciutat ha sigut desde fa segles un important nucli de comunicació i pol econòmic. La seva posició privilegiada en el territori ha provocat una alta activitat comercial al llarg de la seva història que la ha permès esdevenir la ciutat més important de la seva comarca, amb una població actual d'uns 45.000 habitants.

UNA MICA D'HISTÒRIA

FIGUERES ANTIGA I MEDIEVAL:
Cap al 600 aC hi hauria la primera civilització de la zona, un primitiu assentament ibèric. Uns 4 segles després hi arribarien els primers Romans. Fent un salt temporal, l'any 802 es troba una inscripció amb el nom "Vila Ficeiras", després de la invasió dels serrains. La ciutat no pateix canvis importants fins al 1267, quan Jaume I pren la decisió de donar a la vila una carta pobla. Document que proporciona a Figueres tota una sèrie d'avantatges respecte a les demés viles. Entre elles tenir un dia de mercat setmanal. D'aquesta època data el primer recinte emmurallat. Fortificació de la qual encara se'n conserva la Torre Gorgot.



TORRE GORGOT
(Actual torre Gaatea)

La Torre Gorgot és l'únic vestigi de la fortificació medieval que es conserva a la ciutat. Va ser usada com a caserna militar i dipòsit d'aigua el S.XIX fins que el 1930 es va arreglar l'interior de la vivenda i la façana. Finalment, l'any 1983, l'ajuntament va comprar la torre, i va passar a formar part del Museu Dalí. Actualment allotja oficines de la Fundació Gala-Salvador Dalí i part de les sales del Museu.

FIGUERES DEL S.XVI AL S.XIX
Durant els segles XVI i XVII la Vila pateix diversos canvis polítics i guerres, i el seu creixement demogràfic és força natural (passa de 500 hab. l'any 1553 a 1764 hab. l'any 1717). És després del Tractat dels Pirineus (efectiu el 1720) i la pèrdua de la Catalunya Nord que Figueres passa a esdevenir una Vila situada en un punt estratègic molt important. L'any 1753 Ferran VI ordena construir el Castell de Sant Ferran. (fotografia inferior)



La construcció de la fortalesa, amb capacitat per a 6000 homes, va transformar completament la ciutat de Figueres. Durant aquests anys moltes famílies d'enginyers, picapedrers i obrers es van traslladar a la Vila. La ciutat va passar de menys de 2.000 habitants l'any 1750 a 5.398 habitants l'any 1787 consolidant-se com a capital de l'Alt Empordà. A causa de la seva posició privilegiada, Figueres no només va créixer gràcies al sector de la construcció, sinó sobretot gràcies a la indústria i el comerç. La indústria de la pell era la principal en la Vila, negoci que sobrepassava tant l'àmbit local com el comarcal, seguida de la indústria tèxtil. El comerç creixia de forma constant sent el comerç a l'engròs el més rellevant, seguit de les botigues i dels Mercats, que també tenien força importància. Figueres es convertia així en la única Vila de l'Empordà on la principal font d'ingressos no era el sector agrícola i ramader.



PLANOL DE LA VILA DE FIGUERES L'ÚLTIM TERÇ DEL S. XVIII
Aquest planol mostra el casc antic de la Vila i el creixement dels primers bars extramurs, que seguien el traçat dels 4 camins medievals existents:
1. Camí de la Peraiada (Actual carrer Peraiada)
2. Camí Reial (Actual Carrer Nou)
3. Camí de Vilafant (Actual Carrer Vilafant)
4. Camí Reial (Actual Carrer Nou)



PLANOL DE LA VILA DE FIGUERES DE L'ANY 1784
Aquest planol mostra els projectes d'expansió de la ciutat a finals de S. XVIII. Projectes que no es van dur a terme fins a principis del S. XIX

FIGUERES DURANT EL SEGLE XX

FIGUERES ABANS DE LA GUERRA CIVIL
Durant les tres primeres dècades de segle, Figueres viu un moment àlgid econòmicament. I el valor patrimonial de la ciutat creix considerablement a causa de varies obres d'edificis importants d'estils modernista i noucentista, com per exemple el Casino Menéndez Figuerenc, l'Escondor Municipal de Figueres o el Teatre Cinema El Jardí. També s'inaugura l'important Parc Bosc Municipal, parc que encara avui és el principal pulmó de Figueres. Demogràficament, el poble passa dels 10.714 habitants l'any 1900 als 14.106 l'any 1930.

DURANT LA GUERRA CIVIL I LA DICTADURA
Figueres va ser una ciutat que va patir molt durament la guerra civil espanyola. Va ser bombardejada varies desenes de vegades entre l'any 36 i el 39, concluint amb un balanç de 560 cases destruïdes (23,4%). Els primers anys de la postguerra van ser durs per la ciutat, molt estancada tant econòmicament com demogràficament. No obstant, a partir dels anys 60 Figueres esdevé un gran node turístic tant per a europeus com per espanyols. La dècada dels 70 es caracteritza per la construcció de veses parroquies. I l'any 74 s'inaugura el Teatre-Museu Dalí, museu que encara avui és un dels més visitats de la península. La ciutat de Figueres entra a l'època democràtica sent un gran punt de comunicació a nivell infraestructural i amb una població de 28.102 habitants que encara es doblaria fins el dia d'avui.



E I 5000
RESIDÈNCIA I APARTAMENTS ASSISTITS PER A GENT GRAN A FIGUERES



- Castell de Sant Ferran
- Plaça de les patates
- Antic Teatre
- Museu Dalí
- Plaça de Gala
- Església St Pere
- Museu de la Música
- Pl. Església
- Pl. Ajuntament
- Parc-Bosc
- Museu del Jardí
- El Bon Pastor
- La Rambla
- Plaça del gra
- Pl. del Dr. Ernest Vila
- Pl. Josep Pla
- Teatre El Jardí
- Jardins Josep Puig Puigades
- Parc de l'Estació
- Estació de Figueres, RENFE
- Parroquia la Immaculada
- Jardins d'Enric Morera
- Parroquia del Poble Nou
- Estació de Figueres, AVE
- Edifici d'estil Eclèctic, Modernista o Noucentista
- Estació de Tren
- Església/Parroquia
- Equipament/Edifici Cultural
- Espai lliure públic (places i parcs)