

登革熱病媒蚊

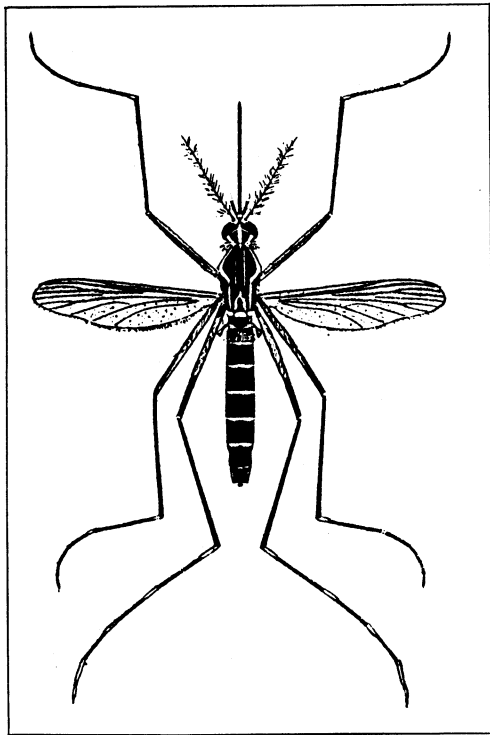
及其防治之簡介

登革熱為濾過性病毒 (Virus)，所引起之疾病，典型的登革熱病毒有四個血清型，其死亡率皆少於 1 %。而另一種為出血性登革熱則甚為嚴重，患者除急性發燒外，亦有出血及休克情形發生，在休克病例中，死亡率可達 12 % ~ 50 %，目前此病流行於東南亞及加勒比海地區。

台灣地區於民國 70 ~ 71 年間在小琉球曾經大流行，島上一萬二千位居民有一萬人罹病。且據文獻所報告此病有七年一循環的發生趨勢，而在去年即民國七十六年的七至八月間，在南部地區即有病例發生，延至十月至十一月於東港地區造成流行，且其他各縣市亦不斷有疑似病例報告，全國病例突破

1,000名，更於今年五月初第一個出血性登革熱病例患者不治死亡。而在罹病人口中以幼童受害最烈，在熱帶亞洲的幾個國家中，一直位居孩童十大死亡原因之一。

無論典型或出血性登革熱，其主要病媒均為埃及斑蚊 (*Aedes aegypti*)，在某些地區白線斑蚊 (*Aedes albopictus*)，亦可傳播典型登革熱，在新加坡且被認為是出血性登革熱之次要病媒。而斑蚊所產的卵，在乾燥的環境下，據保守估計其存活期可維持三個月左右，而其族群高峯為六至十月之間。因此今年夏天須特別防患此病之流行，而若要杜絕疾病的發生與流行，除了防止病原的引入外，孳生源之根絕，成蟲之撲滅，及避免被叮咬，皆不失為有效



▲埃及斑蚊成蟲(*Aedes aegypti*)

表一、斑蚊之孳生及棲息場所

	幼蟲孳生源	成蟲棲息場所
室內	花器 花瓶 盆栽水盤 貯水缸	空箱內 床底 櫃櫥後 衣服 布幔、窗簾 其他黑暗處所
室外	人工容器積水 1. 廢輪胎 2. 空瓦罐 3. 空瓶、瓷瓶 植物之積水： 1. 竹筒（截斷） 2. 樹洞 3. 植物葉子之軸心 其他積水 1. 屋頂 2. 排水管阻塞	盆栽 樹叢、竹林 籬笆

的方法。

至於撲滅登革熱病媒，所應注意的事項如下：

- (1)登革熱病係由日間活動及吸血之埃及斑蚊及白線斑蚊所傳染。
- (2)防止登革熱應避免白天被蚊蟲叮咬，裝設紗窗、紗門，日間減少在戶外陰涼處活動，午睡時應掛蚊帳，盡量著長袖衣褲，戶外活動應於體表裸露處抹忌避劑，此種藥劑可防蚊蟲叮咬，在西藥房都可買到。
- (3)消滅蚊子幼蟲是防止傳染病最佳方法。
 1. 住宅室內外容易積水之容器，例如：廢輪胎、空瓶、空罐、空寶特瓶、保麗龍盤，應立即清除，交由清潔隊搬走。

2. 水缸、水盤、花瓶、花器、儲水槽（池）及其他盛水容器，每週最少應清洗一次，防止蚊蟲孳生。
3. 室內外容易積水地方都是蚊蟲孳生源，應澈底清除，並保持乾燥，室外勿堆積雜物，以免蚊蟲藏匿。
- (4)室內外噴灑藥劑滅蚊時，應選購環境保護署登記合格之環境衛生用藥，於家庭陰暗處噴灑。
- (5)撲滅蚊蟲，大家一起來動手。



1

- 1. 白線斑蚊吸血
- 2. 白線斑蚊卵
- 3. 白線斑蚊幼蟲
- 4. 白線斑蚊蛹
- 5. 白線斑蚊成蟲 前胸中央有一白線



5



2



3



4



6



9



7



8

- 6. 埃及斑蚊卵
- 7. 埃及斑蚊幼蟲
- 8. 埃及斑蚊蛹
- 9. 埃及斑蚊成蟲