



依山傍海的厦门大学

闽南屋顶与南洋屋身的巧妙结合 厦门大学嘉庚建筑

文/供图 庄景辉

在东海之滨，鹭岛之南，素以“南方之强”而蜚声海内外的厦门大学，自然环境很美，五老凌霄，依山傍海；校园景观很美，湖光绿荫，凤凰花开；校舍建筑很美，古色古香，中西合璧。

厦门大学，是由毛泽东主席高度褒扬为“华侨旗帜，民族光辉”的著名爱国华侨领袖陈嘉庚于1921年创办的。他出资（或募捐）并亲自参与了厦门大学的选址与规划、

设计与施工，兴建与监造的校园建筑，美观大方、典雅庄重、坚固科学、经济实用，以其鲜明的个性风格被专称为“嘉庚建筑”而享誉海内外。嘉庚建筑，是陈嘉庚个人的审美品位与当地能工巧匠智慧碰撞的结晶，是西方南洋建筑与闽南建筑在实践中不断磨合筛选而形成的中西建筑文化有效结合的成功范例。著名建筑学家陈从周著文称，她在中国“近代建筑历史上有其不

可磨灭的地位”，美国世界著名建筑大师格雷夫斯赞叹“这是最具世界经典的建筑之一”。

厦门大学的创办与建设

1918年，第一次世界大战结束，陈嘉庚在新加坡所经营的橡胶、船运、黄梨等实业资产已达400万元，企业的巨大收益奠定了他回国兴办大学的决心。1919年，陈嘉

庚决定把新加坡的实业交给胞弟陈敬贤等经营，自己毅然返回祖国，开始了“决意创办厦门大学”的“尽出家产以兴学”的计划。1921年4月6日藉集美学校的即温楼、明良楼为校舍，于集美学校大礼堂举行开校式，中国第一所海外华侨捐资创办的大学——厦门大学宣告诞生。4月6日这一天，定为厦门大学校庆纪念日。

厦门大学的校址，陈嘉庚选定在巍巍五老峰下、碧海金沙旁的演武场地带。这里背山面海的开阔地势，有利于大规模地发展校园建设；依山傍水的旖旎风光，可以为教育学习创造优美的环境。历史上这里还曾是金戈铁马的军事阵地，明嘉靖年间抗倭将领俞大猷的练兵校场，明末清初郑成功操练水师东渡收复台湾的根据地，鸦片战争时抗英抵御外侮的镇北关，丰富的人文底蕴和历史积淀使这片土地更显厚重。自决定创办厦门大学之日起，陈嘉庚就构筑了要将厦门大学办成“生额万众”大校的宏伟规划与蓝图，因此对校址的选择深谋远虑，注重从优良的地理环境和有利于长远发展来考量。他说：“教育事业原无止境，以吾闽及南洋华侨人民之众，将来发展无量，百年树



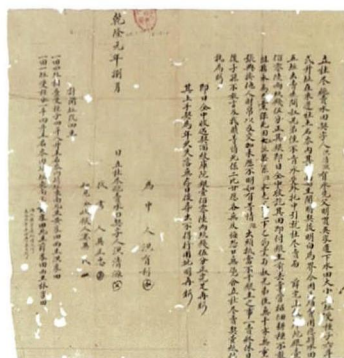
校主陈嘉庚。

人基业伟大更不待言，故校界划定须费远虑。”

陈嘉庚强调厦门大学校园规划建设要“慎重计划”，在调整美国建筑师墨菲初始设计方案的基础上，“再三斟酌”，对校园建筑重新作出规划设计。他依据三面环山，一面向海的自然地理形势，做了三个建筑组团的布置：以演武场为中心建设群贤楼群，形成北依五老峰，背靠南普陀，隔海与南太武山相对的中轴线；以崎头山自东而西向南环绕乌空圆的地形加以改造，建南楼群凭借地势居高建筑，临海留有空旷开阔的场地，使其整



思明县公署布告



厦门大学校藏年代最早的地契

体彰显巨大的空间向心感；以低洼水田（今芙蓉湖）为中心，环沙岸布局，借景建筑，形成传统中国园林自由活泼而又不失精心构思的良好对景关系。

1921年5月9日，被陈嘉庚称为



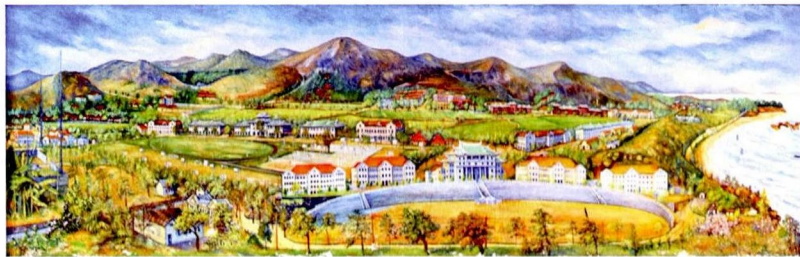
厦门大学平面全图·美国建筑师墨菲和德纳测绘（1922）



厦门大学校本部平面图（1952）



厦门大学校园全景 (1926)



厦门大学全景 (油画1954.10)

“开基厝”的群贤楼群奠基，拉开了厦门大学“嘉庚建筑”大规模启土兴工的序幕。厦门大学“嘉庚建筑”分为两期，前期即1921~1926年开校伊始的五年。此时期正是陈嘉庚“所营商务颇形发达”，公司发展之鼎盛时期，经济上的巨利收获促使陈嘉庚“扩充学校经费”，在厦门大学建设投入更大力度，“大兴土木，增建校舍”。1926年以后，世界经济走向衰退，橡胶市场受到日本产品的强烈挤压，使几乎全力经营橡胶业的陈嘉庚遭到惨重的打击，公司每况愈下。陈嘉庚“资本实力已丧失殆尽”，再也无法给厦门大学提供经费了，校舍不再续建，即如“填基已有一半的高度”的物理学院，也停止了建筑。1937年7月1日，陈嘉庚“出于万不得已之下策，乃修书闽省主席及南京教育部长告以自愿无条件将厦门大学改为国立”。这一年，爆发了“七七卢沟桥事变”，日本军队为占领中国发动了全面的对华战

争。地处海防最前线的厦门大学于1937年底举校迁往闽西长汀继续办学，由“受命于危难之时”的萨本栋校长主持校政，“厦大得以弦诵不辍”。抗战期间，厦门大学“校址受到重大损失”，多座校舍及附属设施“悉数夷为平地”。抗战胜利后，内迁长汀八年的厦门大学于1946年“开始复原返厦”，直至1949年的“复兴计划”之建设，由于经费严重缺乏，而“未克大规模进行，故一切修建均采临时应用之性质”。

后期即1950~1955年，陈嘉庚归国对厦门大学继续投入的五年建设。1950年，陈嘉庚怀着对新中国的“满意而且放心”离开新加坡回集美定居，投入报效祖国的建设。他利用自己的资金建设集美学校，说动其女婿李光前捐资建设厦门大学，扩大校舍建筑的规模，增加校舍建筑的数量，建成了建南大礼堂“一主四从”的五座楼和围绕芙蓉湖的芙蓉第一、二、三、四楼的两大嘉庚建筑楼群，

以及国光楼群、丰庭楼群、成伟楼等，翻开了厦门大学校舍建筑史的新篇章，迎来了“嘉庚建筑”的一个新的历史时期。

对于厦门大学校舍之建设，陈嘉庚认为“不出二三十年，世界之建筑法定必更大变动，许时我厦大生额万众，基金万万，势必更新屋式及合其时科学之用法，故免作千百年计而只作三五十年计足矣”。因此，他一向坚持“能免费少资，粗中带雅之省便方可”的思想，指导着校舍的建设。厦门大学嘉庚建筑，无论是早期，还是后期，经历半个世纪乃至近一个世纪的沧桑，至今依旧保存了下来，这是校主他老人家所没想到的吧。

群贤楼、同安楼、集美楼，是前期建设的厦门大学嘉庚建筑。虽然最初嘉庚建筑是作“暂时用一用，三、四年后再扩大”打算的，但是“后来一直没进行扩建”而如此一晃90余年过去了，期间曾多次进行过改造装修。最近一次对群贤楼、同安楼、集美楼进行的全面修缮，是因为2009年的出险。因连日下雨，造成群贤楼屋顶前坡琉璃筒瓦板瓦大面积滑落，木架构椽、檩裸露，大量的残砖瓦砾堆积于下檐屋面和散落地面，顶层后坡屋面也出现断裂痕迹，雨水内漏，建筑主体损坏严重。对群贤楼出险现场的实地勘察还发现，包括主楼的两翼楼，以及同安楼、集美楼，也都存在着不少问题。经过对建筑残损的状况、程度，以及原因进行细致的探查后，准确地界定和把握了修缮的主要范围。这次修缮，改变最大的是屋顶。一是主楼屋面因滑坡而进行全面维修；二是两翼楼和同安楼、集美楼屋顶按照1960年代初大修前即1946年整修后的式样恢复大坡顶燕尾脊造型和绿色琉璃瓦屋面。三座楼的屋顶，从色彩、体量

及整个风格上，基本上恢复1946年以前的本来面目。同是早期嘉庚建筑的映雪楼、囊萤楼及后期嘉庚建筑的建南楼也相继进行修缮。

嘉庚建筑的风格特点

陈嘉庚以他的乡情国思和审美趣味强烈地影响着厦门大学校园建筑，规划布局采用“一”字形或半月形围合式方案，独创新意。他设计与兴建的校园建筑，始终注重闽南屋顶与西式屋身的巧妙结合，形成中西糅合的建筑形态，彰显其独树一帜的特点与风貌。

厦门大学嘉庚风格的校园建筑，包括群贤楼群、芙蓉楼群、建南楼群三个各自独立而又彼此联系的建筑组群，具有浓郁的时代特征，蕴涵着朴素的中国传统风水观念，体现着因地制宜的建筑构思和多元融合的创新精神。这些渗透着中国闽南古民居“飞檐翘脊”屋顶和西式“白墙石柱”屋身结构的建筑楼群，错落有致地矗立在花丛锦簇、绿树掩荫的校园里。

群贤楼群，是厦门大学最早建设的嘉庚风格楼群建筑，“一主四从”的五幢楼即群贤楼、集美楼、同安楼、映雪楼、囊萤楼连廊衔接一字形坐北朝南排列在广阔的演武场上，背依五老峰，与隔海的南太武山遥遥相对，气势恢弘，具有巨大的张力和强烈的视觉效果。这种舒展灵动、庄重大气的中式屋面优点与通风采光、自由布局的西式屋身长处在这里完美结



群贤楼 (1926)



建南楼群 (1955)



陈嘉庚视察完成工程建设的建南楼群 (1955)



厦门大学本部校区全景 (1960)



群贤楼群



建南楼

合、相得益彰，从而使中西两种建筑文化巧妙地融为一体，展示其和而不同的韵致；这种中式占主导地位，西式从属相辅的建筑风格，体现了陈嘉庚对历史传统文化和民族精神的崇尚。

围绕着芙蓉湖畔的几座红墙绿瓦的芙蓉一楼、芙蓉第二楼、芙蓉第三楼，建于1950年代，是嘉庚风格建筑走向成熟的标志，强调西体中用，更多地增加闽南建筑的元素，突出民族特色。中式屋顶、西式屋身的外廊建筑样式所显示的中西结合的优美建筑群形象，以红、绿色为主，白色为辅，在芙蓉湖的映衬下，色彩斑斓，犹如出水芙

蓉，悠然卓立，随风揉碎的倒影留在了波光粼粼的湖面上。

在厦门大学的嘉庚风格建筑中，以由“一主四从”的五座楼即建南楼、南光楼、南安楼、成智楼、成义楼组成的建南楼群最为宏伟壮观，她是陈嘉庚倾注心血最多的杰作。弧形排列、巍然矗立在山坡上，正面向南俯瞰大海的建南楼群，在花岗岩石砌筑的可容纳两万人的大看台和椭圆形大运动场“上弦场”的烘托下，腾空驾起。坡屋顶采用的陈嘉庚亲自设计的被后人尊称为“嘉庚瓦”的橙红色大瓦片，尤为凸显建筑的气派，给蓝天、碧海、金沙、绿树、红瓦的校

园主基调平添一番美的感受。

因地制宜布局 说到嘉庚建筑，人们总是津津乐道于陈嘉庚的“中国传统风水观念”。实质上，所谓风水观念，是他注重人与自然、建筑与环境的和谐而非对抗的“生态适应”关系，因地制宜地在厦门大学校舍建设中的一次理想的实践。陈嘉庚提出，对建筑校舍之“最重要的不出三件事”，第一件就是“地位之安排”。强调校舍建筑的一直线（群贤楼群）、二弧线（建南楼群）、三U线（芙蓉楼群）的整体性之布局，这是厦门大学嘉庚建筑的一个最重要也是最基本的特征。他改变美国设计师墨菲

建南楼群全景





芙蓉第二楼



芙蓉楼群

的“品”字形设计，开始在开阔的演武场上五座一字形排开建筑群贤楼群时，首先注意到的即是“中座背倚五老山，南向南太武高峰”的中轴对称格局，又采用“一主四从”与“五老山”呼应，达到了建筑与自然环境相协调的目的。无怪乎全国教育会和全国商会在上海举行两联合会联席会议共14省区26人代表于1921年11月22日抵厦门，在参观厦门大学新建筑后，无比惊叹“南普陀山脉蜿蜒，赴海而尽，大学据其高岗，有阴阳，其阴坡陀起伏，其阳平原坦莽，城形之故垒，界乎其间，气魄雄伟，不可一世”。中轴对称的主从关系格局，

特别是陈嘉庚有感于“五老凌霄”而采用的“一主四从”建筑布局模式，一再应用于厦门大学造就了“壮丽”的建筑群整体美感。这本身就是陈嘉庚对自然环境深入的观察和充分的利用，借地形地势布局而做的具有强烈整体感的建筑群设计，表达了中国传统风水形势说所着重论述的建筑环境景观中的聚气藏风、互相呼应、有机联系理想的空构成和意象，使“驻远势而以环形，聚巧形而展势”的风水学原理，在“因地制宜”的厦门大学嘉庚建筑中得到很好的体现。

合理创新结构 陈嘉庚所强调的建筑厦大校舍之最重要的三件

事，首先是校舍规划布局的地位之安排，“其次就是间格与光线”。对于校舍建筑的空间结构、尺度大小，陈嘉庚有自己独到的见解和革新陈弥新的想法，间隔要符合功能需求，通风要好，光线要足，以打造适应“新式教育”需要的合理的建筑物。厦门大学嘉庚建筑，基本上采用西洋建筑的平面布置形式，主要的有内廊式、外廊式、内外廊结合式的几种结构类型。外廊式结构有同安楼、集美楼、芙蓉楼群，内廊式结构有映雪楼、囊萤楼、博学楼和南光楼、南安楼、成智楼、成义楼，而内外廊结合式结构的典型建筑是群贤楼。最值得称道的是群



贤楼的中部内廊与两翼外廊在中央入门前厅连接，翼楼两侧以连廊与集美、同安二楼底层的外廊相连，再由连廊与囊萤楼、映雪楼内廊联通的五座大楼的走廊贯穿始终的建筑形式，近350米长的内外廊道一气呵成，这种用走廊串联不同建筑的做法，适合于厦门地区亚热带多风雨和多日晒的气候，方便之间的联系，很受穿梭行走者的欢迎。

间隔是否合理，无非是能将虚与实、动与静的辩证关系安排好，房间宽敞亮丽，直接影响着学习与健康。陈嘉庚于1950年准备修复和扩建厦门大学校舍来学校勘察时，指出内廊式建筑不宜用作学生宿舍，认为“学生宿舍，须建单行式门前有骑楼数尺宽”。他曾就学生宿舍的建设，写信给王亚南校长，信中还着重谈到“回国参观大学多所，大都对学生住宿处所不甚讲究，我校宜注意及之”，“学生宿舍为什么要建筑走廊？这是上海等地方所没有的，在十年前我在新加坡有一幢房子有走廊，有时可



群贤楼群长廊

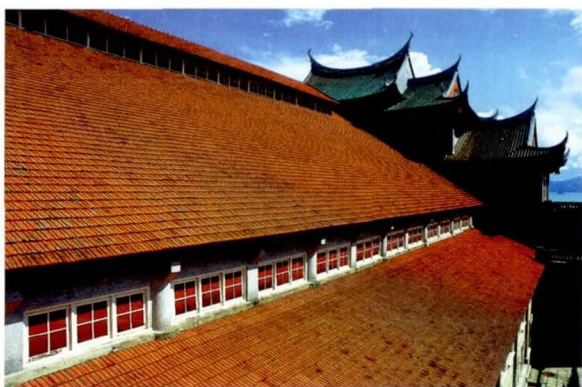
以在那里看报、吃茶、使房间更宽敞。所以宿舍增减走廊，多花钱为了同学住得更好，更卫生。”正如陈嘉庚所主张的“只求间隔合适，光线充足，卫生无缺，外观稍过得去”，外廊式结构的芙蓉楼群学生宿舍，就是基于这样的设计理念而建造起来的。

经济实用建造 在厦门大学校

舍建设方面，陈嘉庚有不少关于坚持以“经济”、“实用”为原则的理论与实践。当厦门大学创办时，有留学美国者力劝陈嘉庚“如洋人之做法，聘洋人办理”，他在福州参观了协和大学美国工程师建的备用宿舍，分析了“洋建筑”存在费用太大、工期太长、效果不彰的缺点，曾嘱林文庆校长“万万不可轻听外言”而“取极坚固可耐百世不坏之旨”。他在校舍建筑中是如何实施“经济主张”和贯彻“实用主意”的？无论大小事情，陈嘉庚开诚布公，宣称“建筑之费用务求省俭为第一要义”。他就是这么做的：早期建筑群贤楼群时，“红料（即红砖）甚乏，价奖加五”，因此，较之于红砖，石头便宜又取用方便，故“厦大全用白石造外墙”；“未便同意”诸教员的“建新式之屋料即用洋灰包铁条可坚固”的“主张”，建生物院，“楼板如用钢骨水泥，单水泥一项即须五万美元（约水泥一万包），钢骨架亦相同，共十万美元，如用木板



外廊式结构芙蓉第二楼



建南楼“嘉庚瓦”屋面



芙蓉楼群红砖清水外墙

铺砖，约需七万美元即足”，可以少花3万美元，即成了“楼板所以不能用钢筋水泥的原因”。然而，在建筑之实用性方面，陈嘉庚向来是十分尊重听取学校教职员的意见和建议，吸纳了不少来自于学校教职员的“尤适用于”的实践经验。

陈嘉庚节省实用的建筑思想，在厦门大学嘉庚建筑的前期和后期都是一脉相承的。我们可以通过不少例子，透视“嘉庚建筑”特点之一的“经济实用建造”的策略性意义。这正是陈嘉庚在校舍建设中自始至终倡导的“应该用的钱，千万百万也不要吝惜，不应该用的钱，一分也不要浪费”的“经济实用建造”特点中的核心价值观的最好体现。

取用地产物料 对于厦门大学的校舍建设，陈嘉庚一贯主张“凡本地可取之物料，宜尽先取本地产生之物为至要”。“就地取材”，是嘉庚建筑的又一个重要特色。厦门大学嘉庚建筑，前期主要采用石木结构，即群贤楼群以承重结构的内外墙、柱为石砌，楼板、屋架为木结构构筑而成。后期的芙蓉楼群为砖石木结构，承重结构的内外墙、柱为砖或石砌，楼板、屋架为木结构；建南楼群为石木混结构，竖向承重结构的墙、柱等采用石砌筑，屋架为木结构（建南楼部分为钢），

梁、楼板为钢筋混凝土（成智楼为木）共同构造。厦门大学校舍采用石头、红砖、木材、壳灰等“本地产生之物”为主要建筑材料。1951年，陈嘉庚选择了九龙江畔的严溪头、大沙洲等地设立多家机砖厂，开始生产机制砖瓦，专门为厦门大学 and 集美学校建筑烧制“烟灸砖”。最引人注目的是覆盖在西式建筑上的屋面瓦，其采用进口的铜制模具和压模机，依靠手工操作，用红壤为原料，模印烧制。这种按自己的统一规格要求生产的橙色大瓦片，色彩特殊，大方稳重，抗风力强，隔热、保温性能好，铺设操作简便，由于在“嘉庚建筑”上大面积使用，人称“嘉庚瓦”。

陈嘉庚对本地建筑材料的重视，不只是在厦门大学校舍建筑中的全数取用，亦曾注意到“闽南可兴之事业，以就比较容易办到而言，如石码制砖之土，安溪烧灰之石，两项均取来寄往欧洲化验，咸称为上品原料”。他设想用集美学校的名义，成立“集美砖瓦厂有限公司”，在石码建砖瓦厂烧制瓦片外销南洋；并同时提出在安溪湖头办水泥厂，改变福建没有生产水泥从国外进口的困境，后均因抗战爆发厦门沦陷而使计划无法得以实现。结合国情和地域条件，选择应用地方性材料建设厦门大学校舍，陈嘉



群贤楼群花岗岩清水外墙

庚充满了自信，在1955年6月11日晚于建南会堂举行的庆祝新校舍落成大会上，他兴味盎然的讲话“旧的房子都不是钢筋水泥的，这样坚固又省钱”，赢得了满堂的一片热烈掌声为其喝彩。

闽南匠心工艺 厦门大学嘉庚建筑的大量资料为我们塑造了这样一个形象，陈嘉庚犹如一位闽南传统建筑中的“大木匠”，即通常被民间尊称的“执篙师傅”，是集设计、监造、估料、鸠工、施工于一身的统筹校舍营造的决策者。一定的建筑艺术形式，只有通过一定的建筑技艺才能得以表现的。以岩石色彩的不同、粗细加工的不同、组



红砖廊柱



红砖窗罩装饰



建南楼门面石作立柱



群贤楼门面石作拱门

砌方式的不同，创造出不同的体式格局。厦门大学嘉庚建筑，石头用料最多，主要是墙体、台基等。群贤楼和建南楼的主体均为密缝座浆清水白石墙面，石块加工细致，表面平直，边角整齐，砌体接合处灰缝密实，整体感强。其他楼的墙体除芙蓉第一、二、三楼等的立面外，全部采用“粗琢已足”的条石，还有如廊梁壁柱、楼梯踏步、门窗台楣、线脚阶基，也用石材打制与砌筑。大量使用红砖为材料的是后期建设的芙蓉第一、二、三

楼，以及国光楼、丰庭楼群和成伟楼等。利用烟炙砖的自然纹理，结合巧妙构思的砌筑形式，将“闽南红砖文化”发挥得淋漓尽致，勾缝灰浆饱满、横平竖直规范的红砖清水墙，使建筑立面形成独特的装饰效果和韵味。木结构建筑从来都是中国传统建筑的主体，厦门大学前后两期的校舍建筑，都以木结构为主的结构方式作为楼房的承重结构。所不同的是，除群贤楼和建南楼主楼外，包括群贤楼两翼在内的全部校舍建筑均采用石墙承重的西

式木桁架屋架。群贤楼以木结构为梁架，精雕细琢的靓丽修饰，不但具有外在的形式之美，而且还有不同的人文内涵，美轮美奂的装饰艺术，堪称一绝。厦门大学校舍，陈嘉庚选择了闽南工匠，是以他们的简练而娴熟的操作手法，平易而精湛的施工技艺建造起来的。每座建筑，无论屋顶、墙体、基础，还是整体、局部、细节，无不展示其严谨、精致的恰到好处，无不体现其实用、美观的独具匠心。

中西合璧风貌 建筑风貌，是建筑实体形态的反映，审美观感的涵括。以中国传统建筑形式为基础，西方近代学校建筑功能为诉求，在“现代建筑思潮”的影响下建造起来的厦门大学嘉庚建筑，“中西合璧”是其最基本的，也是最显著的风貌特征。陈嘉庚凭借丰富的生活履历而厚积的经验，形成了自己独特的建筑思想和设计理念，造就了嘉庚建筑的民族性、地域性和“南洋风”。厦门大学嘉庚建筑，飞檐翘脊的绿色琉璃瓦大屋顶遵循闽南建筑传统，仿照西方建筑模式的屋身呈现浓烈的“西风”气派，但没有闽南传统建筑法度与西方古典建筑美学的制约，构成了一种不土不洋、亦中亦西的新风格。早在建筑校舍之初，有人以为群贤楼、同安楼、集美楼的屋盖采用宫殿式的绿琉璃瓦来建筑，是“洋房子戴中国帽子”，不相称配，但陈嘉庚旗帜鲜明地表示自己的观点，“一个民族，抹杀自己民族传统建筑形式，而只求模仿洋化的道路，埋没自己民族建筑的文化建筑艺术，是没有国性，是不应该的”。可以说，嘉庚建筑是他坚持的“无论走哪条路，亦须保留我国文化，乃能维持民族精神”的一贯立场的直接宣示。

嘉庚建筑，折射出陈嘉庚在特定的历史时期和特定的环境中既固

守中国传统又汲取西方文化的“海纳百川、博采众长”的胸襟和观念。厦门大学嘉庚建筑所诠释的，正是《厦门大学校旨》开宗明义提出的“本大学之主要目的，在博集东西各国之学术及其精神，以研究一切现象之底蕴与功用，同时并阐发中国固有学艺之美质，使之融会贯通，成为一种最新最完善之文化”的最先最好的实践！

论建筑，建筑学者的一种流行提法“建筑是凝固的音乐”，可我觉得更大层面上应该说“建筑是凝固的历史”。论建筑文化，不能简单地被理解为建筑加文化，而应该是特定时期在某种文化背景影响下的建筑。厦门大学嘉庚建筑，由使用的实物转化为具有使用物与文物的双重性质的建筑，承载着历史的各种信息，不仅记述了厦门大学的近百年建设历程，而且是一个时代的深刻文化内涵的诠释、丰厚历史底蕴的揭示。

在近十几年，厦门大学迎来了三次校园大建设的机遇。2001年建校80周年之际落成的，在校园中心沿南北向成线性展开面向中心广场连接开阔的芙蓉湖的新嘉庚楼群，



群贤楼三层内廊木作装饰

以及同年动工建设的厦门大学漳州校区，2008年开始规划与建设的厦门大学翔安校区，无论是建筑理念的传承，还是建筑风格的发扬，始终散发着“嘉庚建筑”的独特魅力。主楼群一次又一次地以“一主四从”的轴线对称布局的形式建设，重续嘉庚建筑的中西合璧的建筑语言所表达的厦大校园情结，同时注入强烈的当代精神，在传统中又有创新，在创新中又有继承，构成嘉庚建筑的新时代



群贤楼梁架结构装饰



群贤楼屋檐下木雕宫灯垂悬（吊篮）

特征，为走向现代化的厦门大学校园建设增添风采。⊙（作者单位：厦门大学人文学院）

（责任编辑：张双敏）



嵌砖图案装饰隅石



“蜈蚣脚”砖石叠砌隅石