

# Noves dades sobre l'excavació dels jaciments romans de Raimat (Lleida): un cas singular de gestió del patrimoni arqueològic lleidatà durant el franquisme



## LA DESCOBERTA DELS JACIMENTS

Roderic Pita, cronista de l'arqueologia lleidatana de mitjan segle XX, és el primer autor que, en una breu nota (PITA 1954: 212–213), esmenta l'existència de dos jaciments romans prop del Col·legi Sant Pere Claver, al nord-est de la població de Raimat, entitat municipal descentralitzada adscrita a Lleida. De forma errònia, Pita els situa en el terme de Vilanova d'Alpicat: de l'estació meridional (I), la més rica en troballes superficials però sense estructures associades, en comenta una cala (?) on es localitzen cendres, observació que per a ell és suficient per concloure una violenta destrucció en el segle III; de l'estació nord (II), en diu que s'hi han fet algunes troballes de ceràmiques i *tegulae*, també de carreus llaurats. Aquesta notícia fou inclosa en un catàleg de vil·les romanes hispàniques que efectuà, un quart de segle després, J. G. Gorges (GORGES 1979: 293); l'autor gal hi afegia coordenades però mantenia l'error del terme municipal.

Pita conclouia la seva nota amb el desig que en els propers anys professors i alumnes del Col·legi Claver realitzessin prospeccions i estudis del territori immediat. En realitat van passar a fer excavacions, tal vegada continuadores de la cala esmentada. Per una segona nota, ara del jesuïta Joan Nadal<sup>1</sup> (NADAL 1956: 42-43), sabem que estaven en curs importants excavacions a mitjan mes de juliol de 1956, de les quals es prometia una memòria que mai arribà. En la breu ressenya s'indica que la superfície a excavar en una altura a l'est del col·legi (Raimat II), era gran, de 600 m<sup>2</sup>, però hom ignora l'extensió finalment afectada. En el moment de la publicació s'afirmava que s'havien posat al descobert dos angles d'una edificació construïda amb carreus de grans dimensions que alternaven amb filades més primes, i que s'hi havia trobat un bon nombre de materials, dels quals s'esmenten els singulars. Nadal torna a assenyalar-hi cendres i hi indica ara una capa d'un pam de gruix, la qual cosa portava de nou a atribuir el final a sueus i francs, en paral·lel a una destrucció d'*Ilerda* (*sic.*). També menciona la primera estació, de la qual diu que no ha tingut oportunitat de començar-hi encara una excavació, tot i que s'havia trobat molta ceràmica aretina i una moneda de Còmmode, únic element reproduït

---

**Ignasi Garcés Estallo**

---

### RESUM

A mitjan segle XX diverses intervencions aficionades excavaren restes romanes a Raimat. D'aquells treballs, se'n tenen poques dades. La descoberta de deu fotografies i una carta inèdites aporten nova llum sobre l'entitat dels jaciments i les tasques que s'hi desenvoluparen. També serveix d'esperó per indagar en la gestió de l'arqueologia lleidatana de l'època.

### PARAULES CLAU

Raimat, Imperi romà, vil·la romana, historiografia, patrimoni arqueològic, franquisme, Joan Nadal Cañellas, Josep Maria Benítez Riera, Josep Alfons Tarragó.

### ABSTRACT

In the mid-twentieth century some amateur team excavated Roman ruins in Raimat, about those works are now few data. The discovery of ten unpublished pictures and one letter provides new light on the organization of the sites and tasks that are further developed. It also serves as an incentive to research on the management of the Lleida archaeology in that time.

### KEYWORDS

Raimat, Roman empire, Roman villa, Historical studies, Archaeological Heritage, Franco period, Joan Nadal Cañellas, Josep Maria Benítez Riera, Josep Alfons Tarragó.

---

<sup>1</sup> Joan Nadal Cañellas, S. I. (Palma de Mallorca, 1934). Estudià filosofia i lletres a les universitats de Barcelona i Pontificia de Loioia i teologia a la Gregoriana de Roma (1968). Especialista en estudis d'història i filologia bizantines, fundà en Atenes l'Institut Cultural Reina Sofia, del qual fou el primer director (1976–1987), i va fer d'assessor cultural a les ambaixades espanyoles en Atenes i la Santa Seu.

gràficament i avui perdut, i indica com a possible que la via romana d'*Ilerda* a *Osca* passés entre ambdós nuclis. Les restes trobades es destruïren, els camps es terraplenaren i el jaciment desaparegué de la bibliografia on calia trobar-lo (LARA 1970<sup>2</sup>; LARA 1973).

Anys més tard, en un estudi de la via romana d'*Ilerda* a *Osca*, Arturo Pérez dubtava que el camí passés entre ambdós nuclis, car el situava a dos quilòmetres al sud del jaciment meridional (PÉREZ 1974: 129–130; PÉREZ 1988: 9); qüestionava la separació entre els establiments, que integrava en un complex proper, i afegia una dada que hem pogut confirmar oralment<sup>3</sup>: l'anivellament final no havia estat immediat a la fi de l'excavació, s'havia produït al voltant de 1970. L'imprecís conjunt, anomenat Raimat I i Raimat II, fou recollit en estudis del poblament antic del nord de la comarca del Segrià (GONZÁLEZ 1982: 200–201; GONZÁLEZ 1985: 509).

## LA RECUPERACIÓ DE MATERIALS CERÀMICS

Un conjunt de materials recuperats en excavació, sense anotacions de cap classe, foren dipositats en el Consell Superior d'Investigacions Científiques, seu de Barcelona. Ens consta que el professor Joan Maluquer de Motes els havia vist i que inicià gestions amb el professor Arturo Pérez, de la Universitat de Lleida, qui assumí, en el curs 1985–1986, la tasca de traslladar-los (avui al Museu de Lleida), estudiar-los i editar-los (PÉREZ ET AL. 1988), per la qual cosa organitzà un equip de joves graduats en el qual vaig participar. Sobre els detalls que proporcionen els materials remetem a l'estudi esmentat: a banda d'uns escadussers fragments datables al segle I aC, el gruix suggereix vitalitat en el segle I, i continuïtat en el II, sense que estiguin clares les causes de l'abandó.

Arturo Pérez, al marge d'avaluar les possibilitats agropecuàries de l'entorn, admetia la manca de context estratigràfic i en el procés de selecció dels materials, que eliminà les pesants àmfores, *dolia* i *tegulae*, sospità si el lloc no gaudia de la fabricació d'objectes ceràmics o, almenys, de la seva distribució. La indicació d'escòries, la gran quantitat de llànties, més de les necessàries, afegides als nuls senyals d'ús que presenten, la notable acumulació de parets fines i ceràmiques comunes amb decoracions burinades i d'engalba roja, recorden un lloc de magatzem i distribució (PÉREZ ET AL. 1988: 13; PÉREZ 2008: 234–235). En reforç d'aquesta idea afegim que les ceràmiques altimperials pintades (GARCÉS 2000: 12–16) constitueixen un dels lots més voluminosos de la seva classe, només superat pels conjunts procedents de contextos urbans de plaça Magdalena (*Ilerda*) i passatge Cobos (*Tarraco*).

“(...) la notable acumulació de parets fines i ceràmiques comunes amb decoracions burinades i d'engalba roja, recorden un lloc de magatzem i distribució

## LES TRANSFORMACIONS DE L'ENTORN FÍSIC

El primer problema és la reconstrucció de l'entorn antic, ubicat en uns terrenys alterats des de 1910 amb l'arribada de les aigües del canal d'Aragó i Catalunya, en una zona poc afavorida per les pluges, recollides en la clamor de Raimat, que precisament discorre davant del punt que ens ocupa. A banda de les possibilitats agràries, la confluència d'aquest fondo amb la via romana podia ser un factor determinant en l'elecció: en època tardoromana i posterior actuà com a canyada que unia la Noguera Ribagorçana, i altres valls paral·leles, amb les pastures d'hivern de l'oest del pla de Lleida (SALES I SALAZAR 2013: 39); el camí, però, podia ser anterior.

A inici del segle XX els terrenys en qüestió pertanyien a la família Raventós, de Sant Sadurní d'Anoia, que cediren una finca als jesuïtes, els quals, en 1953, hi construïren un noviciat, transformat en l'actual Col·legi Claver en 1970 (LLADONOSA 1983: 107; PÉREZ ET AL. 1988, 11). Amb posterioritat, els jesuïtes van retornar les finques al sud-est del Col·legi Claver als germans Raventós, empresa SAT Vallfonda<sup>4</sup>.

Fa vint-i-cinc anys A. Pérez assenyalava que no quedava cap traça en el terreny de les restes, que no era possible trobar-hi cap fragment ceràmic en superfície i que amb moltes dificultats s'havia aconseguit esbrinar el lloc de les troballes (PÉREZ ET AL. 1988: 11). L'autor situava el jaciment meridional prop de l'antiga carretera Lleida-Osca, al peu d'una suau elevació, i el septentrional a uns 300 m del primer (PÉREZ ET AL. 1988: 11 i lám. 1); de fet, els considerava un únic conjunt i descartava que la via romana passés entre els dos. La carta arqueològica del Segrià<sup>5</sup> recull la cota de 317 m per a la primera estació i de 284 m per a la segona.

## NOVES DADES

### 1. La descoberta de cinc fotografies en el llegat Tarragó

En el Servei d'Arxius i Llegats de l'Institut d'Estudis Ilerdencs es conserven cinc fotografies positivades inèdites<sup>6</sup> d'una visita realitzada a Raimat. L'autor és anònim. Les fotos són de petit format (10 x 7 cm), amb els costats dentats, i en el revers apareix el segell de revelat del Laboratori de Gómez Vidal, que durant anys va tenir seu al carrer Major de Lleida, però no hi consta data ni cap altra indicació. Hem ordenat les fotografies en un recorregut visual d'esquerra a dreta: totes miren a l'est, per això no surt cap edifici del Noviciat, que quedaria just a l'esquena. La numeració que seguim és nostra:

**Fotografia T-1.** Al centre es veuen parets i en l'horitzó altures de tossals. En primer terme hi ha dos murs paral·lels il·luminats i una elevació terrosa, també paral·lela, en el marge de la foto; les dues estructures semblen unides per un mur perpendicular, continuat a la dreta per una elevació en l'ombra; en total s'hi identifiquen dues estances rectangulars. El lloc té un suau pendent a l'esquerra, com s'observa en el front no excavat del fons darrere del segon mur. El mur paral·lel central conté un gran bloc rectangular horitzontal i un altre de vertical al damunt, continuat en el llençol per filades de pedra menuda

<sup>2</sup> Només en una ocasió s'esmenta la troballa de ceràmiques romanes (LARA 1970: 641).

<sup>3</sup> Agraïxo les atencions facilitades pel Sr. Joan Plana, del Col·legi Claver.

<sup>4</sup> En línia: <http://www.fincavallfonda.com> (consulta: octubre de 2013).

<sup>5</sup> Servei d'Arqueologia, Generalitat de Catalunya.

<sup>6</sup> Institut d'Estudis Ilerdencs, SAIEI, Llegat Tarragó, caixa 40/6.



fins a la base d'un altre gran bloc rectangular horitzontal, carreus que semblen acabats amb encoixinat i repicat oblic; la tècnica constructiva recorda l'*opus africanum* (ADAM 2002: 130–132). La conservació dels murs paral·lels és esglaonada i variable, segurament l'extrem de les habitacions es veié afectat per l'erosió natural; en la zona il·luminada sembla aflorar la base arrasada d'una estructura perpendicular (de tanca?), coberta en la cantonada en primer terme per un caminet de terrera. La foto confirma que l'excavació havia estat extensiva i completa, sense deixar-hi testimonis interns (fig. 1).



Fig. 1 - Excavacions a Raimat II, Fons Tarragó, imatge 1. Font: Servei d'Audiovisuals de l'Institut d'Estudis Ilerdencs.

**Fotografia T-2.** Molt similar a l'anterior, amb l'enquadrament una mica desplaçat a la dreta.

**Fotografia T-3.** La imatge mostra al centre dues persones de peu, una d'esquena i una altra de perfil, mirant les troballes; sembla que són en l'espai superior que s'intueix a la dreta, on acaben les dues fotografies anteriors. L'home d'esquena és un jesuïta d'avançada edat que duu el cap protegit del sol amb un barret clar. Al seu costat hi ha un home moreno, que duu camisa blanca, pantalons foscos i sabates negres. El religiós està trepitjant un paviment sòlid de gruix considerable, segons es veu en el tall en l'extrem proper a l'objectiu; mentre que el segon home se situa un esgraó més alt. El paviment ocupa el centre d'una ampla estança, delimitada en primer terme per un mur (amb porta?) del qual es conserven dues filades, efectuat amb grans carreus, tot i que força erosionats, la qual cosa suggereix l'ús de pedra sorrenca local. Convé retenir el detall que el paviment sembla tallat en relació amb els extrems de l'estança per raons que ignorem. A la dreta i al fons s'observen murs conservats a poca alçada, d'una o dues filades, però bastits amb grans carreus escairats. Novament, s'hi aprecia una excavació ja realitzada, extensiva, amb un front de terra a la dreta que assoleix mig metre d'alçada aproximada en proporció a l'escala humana. Al fons es veu una extensa superfície erma, que davalla suament vers una filera d'arbres, avui inexistent, que marca el Fondo (fig. 2).

Fig. 2: Excavacions a Raimat II, Fons Tarragó, imatge 3. Font: Servei d'Audiovisuals de l'Institut d'Estudis Ilerdencs.



**Fotografia T-4.** De nou és possible situar el paisatge del fons i sembla com si l'objectiu hagués girat una mica al sud; entre els tossals i el camp erm de la imatge anterior es veuen alguns arbres. En l'extrem dret de la fotografia apareix el perfil del religiós anterior i les ombres de (tres?) persones, la seva llargada i posició indiquen que les fotografies han estat preses avançat el dia. L'objectiu s'ha desplaçat una mica i ha fotografiat allò que estaven contemplant les dues persones de la fig. 2: es tracta de dos basaments quadrangulars de dues filades de carreus situats al centre de dues petites estances també quadrangulars, formades per una filada de carreus i separades per un mur carreuat conservat en una o dues filades. El basament de l'esquerra apareix coronat pel que semblen troballes; al seu darrere, i ja fora de l'excavació, hi ha un muntet, no està clar si de pedres o de ceràmica; en l'angle del fons a la dreta s'observen carreus i estructures en una zona més confusa (fig. 3).



Fig. 3: Excavacions a Raimat II, Fons Tarragó, imatge 4. Font: Servei d'Audiovisuals de l'Institut d'Estudis Ilerdencs.

**Fotografia T-5.** L'objectiu ha girat encara més al sud i la serra es veu ara en una altra perspectiva. En primer terme s'observa en detall el més allunyat dels basaments anteriors, amb una plataforma rectangular de grans pedres sustentades per unes altres de verticals i tal vegada terra; en un plànol mitjà s'identifica l'angle interior de l'estança, formada per tres murs d'una filada de grans carreus rectangulars. Més al fons s'hi poden veure fronts de l'excavació, espais excavats i un gran bloc de pedra isolat (fig. 4).



Fig. 4: Excavacions a Raimat II, Fons Tarragó, imatge 5. Font: Servei d'Audiovisuals de l'Institut d'Estudis Ilerdencs.

## 2. Localització de cinc fotografies més i una carta de Nadal

En una carta inèdita, Nadal<sup>7</sup> explica que va arribar a Raimat el mes de setembre de 1955, amb la finalitat d'estudiar un trienni de literatura clàssica. L'afició a l'arqueologia li venia del contacte, durant l'etapa de batxiller, amb Tomeu Ensenyat<sup>8</sup>, aleshores Comissari Provincial d'Excavacions a Mallorca. Ja a Raimat va observar en dos indrets carreus que afloraven del terra i els va identificar com a construccions romanes:

*una semblava més gran i més interessant perquè semblava més intacta. Era la que estava dalt d'un turó<sup>9</sup>, a l'extrem d'aquest, sobre la petita vall per on passava el camí. L'altra estava una mica abans, venint de Lleida, al costat del mateix camí.*

Prosegueix informant sobre els treballs:

*Aleshores vaig començar a dedicar el meu temps lliure a excavar la vil·la de dalt, amb l'ajut d'alguns companys d'estudi<sup>10</sup>. Poc després d'haver començat vaig cridar el Comissari d'Excavacions de Lleida de l'època, que no recordo com es deia, el qual va venir, ens va donar les seves instruccions i ens va, per així dir, beneir l'empresa. Al llarg de tres anys vaig excavar una gran superfície de la vil·la. Vaig trobar restes de pintures al baix dels murs i la tafona, on y havia en un gran angle els ossos calcinats d'una persona junt amb la gerra gran (que es veu a la fotografia que adjunto)<sup>11</sup> i les dues monedes de l'època de Commodus.../ Després de tres anys vaig haver de deixar Raymat, y vaig encarregar a Josep Maria Benítez<sup>12</sup> de continuar el treball. No vaig tenir gran relació amb ell els anys següents, però més tard vaig saber que havia aprofitat les meves trobades i la meua teoria per fer el seu treball de llicència a la Universitat de Barcelona<sup>13</sup> i em va alegrar veure que el meu esforç havia servit per alguna cosa. Aleshores no em constava que Benítez hagués excavat res més del que ja havia fet jo. Ara he parlat amb ell i m'ha confirmat que de fet solament va fer unes «cates» a la vil·la de baix, la que jo no havia tocat, per poder documentar la teoria en ordre al treball que preparava per la Universitat./ Jo no he tornat mai més a Raymat, però en Benítez em va dir que la meua excavació havia estat feta desaparèixer pocs anys després per ordre d'un Rector de la Casa que creia que valia més una manada d'ordi que les restes de la història, i que ho va v(f)er llaurar i sembrar. Jo diria com digué Ramon Llull*

*quan Jaume II de Mallorca li convertí l'Escola de Llengües de Miramar en un falconer per a la seva caçera: «¡Mal hagi qui ho ha esfondrat!». / Envio algunes fotografies de la meua excavació y d'algunes de les ceràmiques trobades. Jo no sé quina fi han fet aquestes restes. Espero que no hagin acabat en els fens, per obra de persones tan cultes com el Rector que va fer llaurar les runes de la vil·la. / ...Si el que t'he dit pot servir als arqueòlegs lleidatans, n'estaré molt content».*

Amb la carta es conserven cinc fotografies positivades inèdites, escanejades, amb indicacions al peu escrites a mà i amb tinta blava. També aquí la numeració que seguim és nostra:

**Fotografia N-1.** Amb el peu: «Vista de conjunt en la part sur de l'excavació de J. NADAL». S'hi pot apreciar una zona excavada en extensió amb un front en angle encara no afectat prop de la part inferior esquerra, delimitat per un llarg i potent mur longitudinal, en part ja excavat per aquest costat i totalment en el contrari. En aquest extrem inferior dret es veu, en penombra, un angle format per un segon mur perpendicular degradat en la seva corona de forma esglaonada, però que conserva moltes filades; aquest espai sí que ha estat buidat en profunditat. Darrere d'aquest angle és possible deduir-hi un espai estret (de circulació?), més enllà un nou mur perpendicular il·luminat pel sol, que conserva varies filades i que no està disposat exactament en línia amb el primer esmentat, darrere seu hi ha dos murs perpendiculars, però les estances no han estat excavades; darrere d'aquestes es veu una plataforma de terra, alhora extrem d'una petita altura que sobresurt sobre uns camps plans formats per feixes allargades (fig. 5). La vista podria ser en sentit contrari i en un altre moment d'excavació a les fotografies T-1 i T-2.



Fig. 5: Excavacions a Raimat II, Fons del Servei d'Arqueologia, Ajuntament de Lleida, imatge 1.

<sup>7</sup> Carta de J. Nadal a Antoni Siurana, alcalde de Lleida (Roma, 19/11/2001), escrita amb ordinador en paper de la *Embajada de España ante la Santa Sede*. Fons Documental del Servei d'Arqueologia, Ajuntament de Lleida.

<sup>8</sup> Bartomeu Ensenyat Estrany (Inca, 1917–Palma de Mallorca, 1998), prehistoriador i folklorista.

<sup>9</sup> Raimat II. El petit turó ja no existeix, però se'n conserva una fotografia de 1952, que ens ha facilitat Sergi Rosell i Urchulutegui, exalumne del Col·legi Claver, a qui agraïm la dada.

<sup>10</sup> Cinc fotografies i un plànol de situació acompanyen la carta.

<sup>11</sup> Aquests materials avui dia no es conserven, vegeu fig. 8.

<sup>12</sup> Josep Maria Benítez Riera, S.I. (Arenys de Mar, 1937) cursà filosofia i lletres en la Universitat de Barcelona i es doctorà en la mateixa amb una tesi sobre els jesuïtes a la Universitat de Cervera (1990).

<sup>13</sup> No consta en la Biblioteca d'aquest centre; tal vegada explicaria per què els materials ceràmics de Raimat II van romandre en la seu de Barcelona del CSIC fins a finals dels anys vuitanta.



**Fotografia N-2.** Amb el peu: «mostrant la vil·la a un visitant». Imatge vertical, una mica borrosa perquè és l'ampliació de la part central de la Fotografia N-3. Detalla qui són els dos joves religiosos que apareixen darrere una paret romana, sota el de l'esquerra s'indica «J. Nadal» i sota el de la dreta «A. Conesa».

**Fotografia N-3.** Sense peu, és la imatge completa anterior i el mateix sector vist en la Fotografia N-1. En primer terme hi ha una zona amb terra i pedres petites que afloren, com d'abocament i com si haguessin estat rentades per pluges, al seu darrere una llenca horitzontal clara recorda un aflorament de la roca natural, darrere destaca en alçada la gran paret longitudinal il·luminada comentada en N-1, formada per filades de pedres planes, entre tres i set, i en un punt amb el reforç d'un gran bloc rectangular dret, nova evidència d'*opus africanum*.



Fig. 6: Excavacions a Raimat II, Fons del Servei d'Arqueologia, Ajuntament de Lleida, imatge 2. A l'esquerra, J. Nadal i, al seu costat, A. Conesa.

Serveixen d'escala els jesuïtes Nadal i Conesa, que sobresurten darrere la paret. Aquesta perspectiva no permet apreciar la petita altura sobre la qual s'assenten les restes, però al seu darrere es veuen les feixes de conreu i més enllà un gran espai buit, un petit tossal arrodonit i erm i, al seu darrere, la filada d'arbres que marquen el curs del Fondo (fig. 6).

**Fotografia N-4.** Amb el peu: «Molí d'oli excavat per J. NADAL». Aquesta imatge, malgrat les moltes ombres que conté, és molt interessant perquè mostra dues estakes de fusta encara clavades, evidència d'una certa metodologia arqueològica de l'època; també ho és perquè mostra, des d'un altre angle, les estructures vistes en les fotografies T-3, T-4 i T-5. La conservació de les estakes podria indicar que la imatge és anterior en el temps a les que guardà Tarragó. En primer terme, hi ha una zona no excavada, al centre i l'esquerra, l'extrem de l'habitació ben pavimentada que ja coneixem i, separades per un mur conservat a poca alçada i en una altra estança, les tres elevacions ja descrites, la del fons encara conserva al damunt el muntet del que podrien ser ceràmiques; segueix una zona confusa a la dreta de les estructures i al fons una vista del barranc que no veïem en les fotos de Tarragó, amb el fons de la vall i la base d'un tossal (fig. 7). El peu de foto interpretà les elevacions quadrangulars com la base d'un molí d'oli, dada no recollida en la breu nota publicada.

**Fotografia N-5.** Amb el peu: «Algunes de les peces trobades a Raymat (Nadal)». La fotografia empra com a fons una tela estampada amb motius florals que cobreix un suport i el fons dret, però el fons esquerre és una zona fosca. Al centre hi destaca el gerro sencer de ceràmica



Fig. 7: Excavacions a Raimat II, Fons del Servei d'Arqueologia, Ajuntament de Lleida, imatge 4.

comuna esmentat en la carta comentada, al seu costat hi ha un vaset també comú mancat de la vora. En la filera inferior i d'esquerra a dreta, s'hi observa un vas molt sencer de terra sigil·lada decorada, possiblement una TSH forma Drag. 30; al seu davant hi ha una llàntia ceràmica de perfil, també sencera; al darrere i a tocar amb la sigil·lada anterior, n'hi ha una altra de més petita i llisa, que sembla reconstruïda i amb un perfil sencer, tal vegada una TSH Drag. 27; al seu davant hi ha un objecte que no identifiquem, darrere li segueix un plat de ceràmica sigil·lada molt sencer i disposat per mostrar l'interior; continuen dos objectes rectangulars de tonalitat clara (fragments de marbre?, estuc?); segueix el que semblen un coll i una nansa gruixuda; i tanca el conjunt un fragment que sembla pintat del tipus ibèric amb una banda ampla (fig. 8).



Fig. 8: Ceràmiques trobades a Raimat II, Fons del Servei d'Arqueologia, Ajuntament de Lleida.



## RAIMAT I O CEMENTIRI I RAIMAT II O VALLFONDA

L'any 1996 s'endegà el *Programa d'investigacions protohistòriques al terme municipal de Lleida*, coordinat per N. Rafel i M. P. Vázquez, amb l'objectiu de compaginar l'arqueologia de gestió i la investigació en l'entorn no urbà. En la memòria de 1998 (resum a VÁZQUEZ 2003: 271) es confirmen per separat les afirmacions de Nadal: el jaciment que excavà (Raimat II) se situava en l'actual finca de Vallfonda; l'altre nucli (Raimat I), a tocar de l'actual cementiri, és el que va excavar Benítez, tal com aquest religiós va confirmar-ho oralment a M. P. Vázquez, i es tractava d'un abocament intencionat i sense cap estructura associada, com ja indicava Pita. Els materials publicats en 1988 corresponen a Raimat I, no a les estructures de Raimat II, com s'afirma en el llibre. Aquest error era comprensible per la manca de referències en els materials i per la confusa indicació dels llocs que contenen les breus publicacions d'època.

## IDENTIFICACIÓ DEL LLOC DE RAIMAT II AMB LES FOTOGRAFIES

Amb ampliacions de les fotografies del Llegat Tarragó hem pogut situar-nos davant l'horitzó de fons que aquestes mostren, després de dues visites realitzades durant la tardor de 2013. El punt (Raimat I) assenyalat en la publicació de 1988 (PÉREZ ET AL. 1998: lám. 1) es correspon amb les coordenades X292059–Y4617447; per contra, és possible situar les fotos al nord-est, avui a la plana, en un entorn molt alterat per terres sobreposades resultat de les anivellacions i en una zona plantada de vinyes davant de l'actual pantà de Sant Ramon, vers el punt X292332–Y4617844 (fig. 9). També hem acudit a l'observació de l'ortofotomapa del vol de 1956–1957<sup>14</sup> (fig. 10), en el qual apreciem dos detalls: la constatació que la zona on situem les fotos era també una mena de petita altura (fig. 10, n. 3) i un curiós rectangle entre els conreus a la plana, amb coordenades X292425–Y4617882, no lluny del punt anterior (fig. 10, n. 5). El plànol de l'informe de P. Vázquez, segons les indicacions orals de J. M. Benítez, situa ambdós jaciments de forma genèrica però coincident amb el que ara es coneix (fig. 11).



Fig. 9: Vista aèria del Col·legi Claver i de la clamor de Raimat, any 2010, 1. Situació del jaciment segons A. Pérez et al. 1988, que correspon amb Raimat I; 2. Proposta de situació de Raimat II a partir de les fotografies de l'IEI i de la carta de J. Nadal. Font: a partir d'OrtoXpres 1.0, Institut Cartogràfic de Catalunya.

## RAIMAT, UN CAS SINGULAR EN LA GESTIÓ DEL PATRIMONI ARQUEOLÒGIC LLEIDATÀ

A banda de la minsa informació arqueològica que les dues notes publicades en els anys 50 proporcionen, es poden entreveure altres dades: les referents a la gestió desenvolupada. Pita diu que té notícia del jaciment per mitjà del pare Micó<sup>15</sup> i que ha estat en el lloc en una visita efectuada en companyia de J. A. Tarragó<sup>16</sup>, Delegado Provincial del Servicio de Defensa del Patrimonio Artístico Nacional<sup>17</sup>, i del Director del Col·legi Claver (PITA 1954: 212); no s'hi menciona Nadal.

En la nota de Nadal, dos anys posterior, es diu que fa uns mesos han començat els treballs, dada confirmada ara per la seva carta. La publicació apareix a *Iberica*, una revista d'informació tècnica, que no oblidava incloure ressenyes de les principals descobertes arqueològiques del moment, nacionals i internacionals.

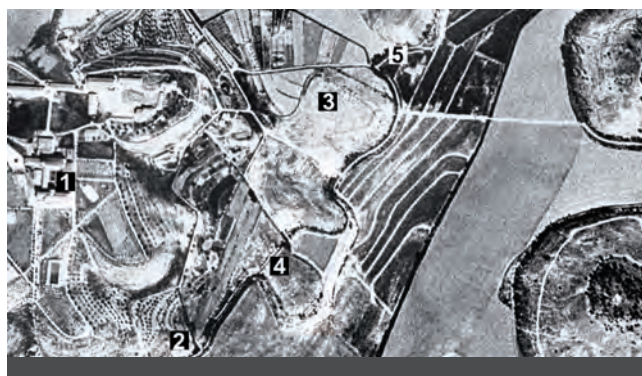


Fig. 10: Vista aèria de 1956-57, 1. Antic noviciat, avui part del Col·legi Claver; 2. Situació possible de Raimat I; 3. Proposta de situació de Raimat II; 4. Observació de traces en altura; 5. Observació d'anomalies en plana properes a Raimat II. Font: A partir d'OrtoXpres 1.0, Institut Cartogràfic de Catalunya.

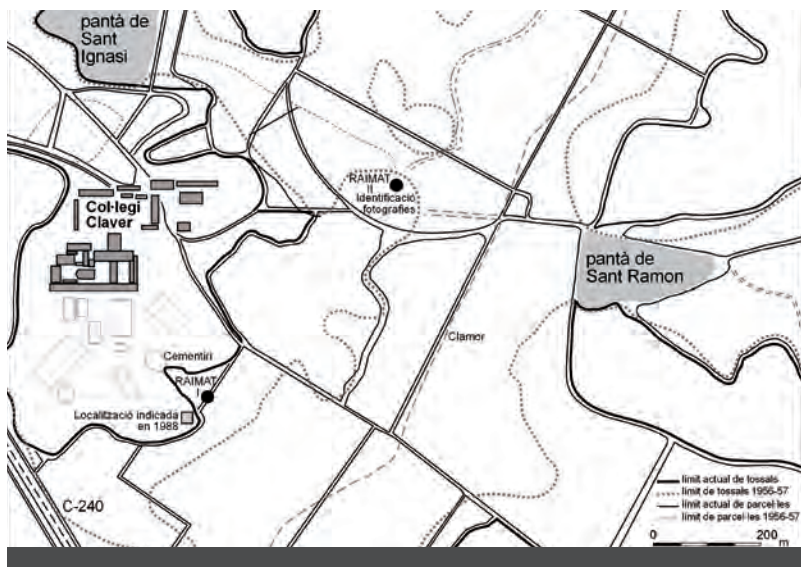


Fig. 11: Superposició dels elements dels vols de 1956-57 i 2010, amb indicació de les principals transformacions de paisatge i situació dels jaciments.

<sup>14</sup> Institut Cartogràfic de Catalunya, webs ortoXpres 1.0 i www.icccat/vissir/ (consulta: octubre de 2013).

<sup>15</sup> Josep Lluís Micó Buchón, S.I. (1916–Quito, 2010), necrològica a: *Noticias Jesuitas de Ecuador*, febrero 2010, <http://www2.jesuitas.ec/> (consulta: octubre de 2013). Va ser professor d'humanitats a Raimat (LLADONOSA 2009: 15), l'IEI li publicà en aquells anys: «Lérida en las rutas de Ignacio de Loyola», *Iberica*, XX–XXI, 1956–1957, p. 115–125.

<sup>16</sup> Josep Alfons Tarragó Pleyán (Lleida, 1916–1983). Llicenciat en Filosofia i Lletres, en la immediata postguerra emprengué excavacions en el poblat ibèric de Gebut (Soses) (1941–1942), infructuoses en mètode i objectius, de les que no es publicà cap treball detallat.

<sup>17</sup> Optem per esmentar els càrrecs en castellà, segons la designació original del moment.

Amb la finalitat de certificar que les restes descobertes pertanyien a una vil·la romana, Nadal acudí a l'autoritat del jesuïta P. Capart, fill d'un famós egipciòleg<sup>18</sup>, i de Tarragó, ara Delegado Provincial de Información y Turismo de Lleida. El mateix personatge apareix, amb dos anys de diferència, desenvolupant dos càrrecs diferents, que coincideixen amb els canvis administratius. Es dedueix que Tarragó va estar regularment al corrent dels treballs, però poca cosa sembla haver fet més enllà de guardar unes fotografies en un calaix. L'interès dels jesuïtes per contactar amb experts els portà a mostrar les monedes al professor Mateu Llopis<sup>19</sup>.

Qui era el responsable administratiu? La nostra impressió és que les excavacions coincidiren amb un moment d'impàs. Tarragó havia estat Comisario Provincial de Arqueología en 1941–1951<sup>20</sup>. El seu substitut fou A. del Castillo<sup>21</sup>, que en aquell moment també era conservador del Museu Romàntic de Vilanova i la Geltrú i Sitges (1951–1970)

i catedràtic de la Universitat de Barcelona. Del Castillo fou un dels set catedràtics que signaren una carta, el 31 de gener de 1955, que exposava els principals problemes que en aquell moment patia la investigació arqueològica a Espanya i que serví perquè el nou ministre, J. Ruiz-Giménez, decretés l'abolició de la CGEA, dirigida per Martínez Santa-Olalla, i donés un relatiu primer pas vers la professionalització de l'arqueologia<sup>22</sup>. Els estudis que han tractat sobre la història de l'arqueologia lleidatana (RIU 1994; GONZÁLEZ 2003) no esmenten aquest Comisario *virtual*, però tampoc és d'estranyar, car no es coneix cap document o notícia del seu pas per Lleida, ni és possible relacionar-lo amb alguna intervenció arqueològica; en els primers cinquanta l'arqueologia lleidatana patia una acusada atonia. Del Castillo era el Comisario a distància en el moment de la descoberta de Raimat, però, mentre hi començaren les excavacions, en la primera meitat de l'any 1956, no quedava cap responsable oficial, si no era Lluís Pericot a Barcelona, amb competències teòriques arreu de Catalunya.

El Comisariado provincial no era remunerat i era habitual desenvolupar-lo de forma simultània amb altres funcions i càrrecs. Tarragó fou també Secretari General de l'Institut d'Estudis Ilerdencs

“ Els estudis que han tractat sobre la història de l'arqueologia lleidatana (...) no esmenten aquest Comisario *virtual* ”

(IEI), Jefe de los Servicios de Cultura de la Diputación Provincial i Delegado Provincial de Educación Popular fins al 28 de desembre de 1953 (HERNÁNDEZ 1983: 20). Aleshores s'oficialitzà, mitjançant oposició, el seu accés al nivell de Funcionario del Cuerpo Técnico de la Administración Civil del Estado (O. M. de 29 de desembre de 1953), abandonà Educació i esdevingué Delegado Provincial del Ministerio de Información y Turismo<sup>23</sup> (HERNÁNDEZ 1983: 21). El càrrec que indica Pita suggereix una primera visita a Raimat encara dintre de l'any 1953, moment d'inici de les obres al Col·legi Claver. Amb un Comisario llunyà, era Tarragó qui continuava actuant en el terreny, ara des d'Información y Turismo.

De forma paral·lela, s'anava gestant la idea d'organitzar un museu arqueològic a l'IEI. Si se n'havia aprovat una primera declaració el 8 de setembre de 1949 (LARA 1974: 19) i s'havien iniciat algunes compres mentre s'habilitaven els baixos de l'Antic Hospital de Santa Maria, calgué esperar al moment en què Tarragó deixa de ser Comisario Provincial perquè el seu feu li encarregués, el 17 d'agost de 1951 (LARA 1974: 20, nota 29), l'organització de la col·lecció arqueològica. El detall cronològic ha passat desapercebut per la lentitud en endegar, que ha conduït a sustentar: «es en 1953 cuando se puede considerar iniciada la actual Colección Provincial de Arqueología» (LARA 1969-70: 78). La Secció de Prehistòria i Arqueologia de l'IEI va escometre la tasca d'ampliar i estructurar-la, però sobta que no es preveïés la possibilitat de captar les troballes, coincidents en el temps, que estaven aflorant a Raimat.

Per reconstruir l'ambient lleidatà del moment és necessari contrastar de nou la cronologia: el 6 de maig de 1954, aprofitant una visita a Lleida del IV Congrés Internacional de Ciències Prehistòriques i Protohistòriques, s'inaugurava l'Exposició Permanent d'Arqueologia a la planta baixa de l'Antic Hospital de Santa Maria (TARRAGÓ 1962: 454; LARA 1974: 21; fotografies a GONZÁLEZ 2003: 184), poc després oberta al públic<sup>24</sup>. L'èxit del grup lleidatà es veia recompensat poc després, el 30 de juny de 1956, moment en el qual aconseguia la Delegación del Servicio Nacional de Excavaciones de Arqueología de la Provincia de Lérida<sup>25</sup>, substituta local de la vella Comisaría provincial. Aquesta delegació fou assumida «corporament», en l'errata de Tarragó (TARRAGÓ 1962: 454), corporativament (LARA 1974: 21; GONZÁLEZ 1983: 40; GONZÁLEZ 1987: 222–223). En aquell moment es trobava excavant J. Nadal a Raimat, com sabien els corporatius.<sup>26</sup>

<sup>18</sup> Segurament es refereix a Jean Capart (1877–1947), considerat el pare de l'egiptologia belga. Es va maridar dues vegades i va tenir un total de deu fills, un dels quals seria el mencionat. Ignorem els termes de la consulta.

<sup>19</sup> Felip Mateu Llopis (1901–1999), catedràtic en la Universitat de Barcelona, especialista en numismàtica.

<sup>20</sup> En la biografia que el seu amic A. Hernández Palmés li dedicà consta 1941–1950 (HERNÁNDEZ 1983, 20), però és inexacte: ho va ser des de 1941 (DÍAZ-ANDREU I RAMÍREZ 2001, 330) fins al 16 de juliol de 1951 (informació inèdita, Archivo General de la Administración, facilitada per Margarita Díaz-Andreu, a qui agraïm la dada). Sobre els motius del seu cessament es conserva una interessant carta inèdita (SAIEI, Llegat Tarragó, caixa 15/9) del seu superior, Julio Martínez Santa-Olalla, Comisario Nacional, que deixa entreveure un afer conflictiu que estem investigant, ja que fou rara la substitució dels comissaris (DÍAZ-ANDREU I RAMÍREZ 2001, 334–336).

<sup>21</sup> Alberto del Castillo Yurrita (Oñate, Guipúscoa, 1899–Barcelona, 1976). Fou alumne de Bosch Gimpera, Secretari de la Universitat Autònoma (1933–1939) i conservador del Museu Arqueològic de Barcelona (1931–1950); malgrat aquests orígens, encaixà sense dificultats en el règim franquista pel fet d'haver patit diverses peripècies familiars durant la Guerra, com el fet que un germà seu va ésser assassinat en la zona republicana (més dades a GRÀCIA 2002–2003: 305 i 315).

<sup>22</sup> Decret del 2 de desembre de 1955; BOE del 2 de gener de 1956 (DÍAZ-ANDREU 2011: 59).

<sup>23</sup> Càrrec que exercí a Lleida, Albacete i novament a Lleida; en la primera etapa lleidatana: del 29 de desembre de 1953 al 4 de març de 1970.

<sup>24</sup> Pendent d'una inauguració oficial, retardada al 30 de juny de 1963 amb motiu de la visita del Dictador a Lleida (LARA 1969–1970: 78–79; LARA 1974: 21; GONZÁLEZ 2003: 184).

<sup>25</sup> Segons Decret del 2 de desembre de 1955. Arxiu de l'IEI, carpeta 23, I (LARA 1969–1970: 78; LARA 1974: 21, nota 34).

<sup>26</sup> Lara, i també Tarragó (TARRAGÓ 1962: 454), en els seus treballs dels anys 60 anomenen la nova entitat: Secció d'Investigacions Prehistòriques i Arqueològiques; a la fi acabà per esdevenir el més curt de Secció d'Arqueologia (GONZÁLEZ 1987).



La primera intervenció arqueològica en la qual participaria la Secció d'Arqueologia de l'IEI seria la necròpoli de La Pedrera (Térmens-Vallfogona de Balaguer, la Noguera). Això tindria lloc dos anys després, en 1958 (GONZÁLEZ 1987: 227), tot i que la primera actuació arqueològica de la segona etapa de Tarragó era anterior: la construcció d'una reixa, la millora d'accés i la reproducció del fris de l'abric de la Roca dels Moros (Cogul), feta en 1954 (GONZÁLEZ 1987: 228), una activitat protectora que no va abastar el patrimoni de Raimat, malgrat la seva entitat. La visita de Tarragó esmentada per Nadal i les fotografies ara recuperades ben bé poden respondre a l'oficialització de la gestió de l'arqueologia de l'IEI començada la segona meitat de l'any 1956 i podrien ser la primera acció de la nova Secció d'Arqueologia. Els responsables corporatius no eren professionals i poc podien orientar en mètode els jesuïtes. El sentiment catòlic del grup i el respecte que representava la Companyia devien ser suficients avals, car l'Orde reunia formació, mitjans, disciplina i iniciativa, com mostraren en cercar consultors. Mentrestant, Tarragó actuava de nou com a administració<sup>27</sup> —en realitat mai no l'abandonà—; a Raimat no tenia raons per preocupar-se'n.

## CONCLUSIONS

A Raimat hi havia dos jaciments identificats arran de la creació d'un noviciat de jesuïtes. Raimat II o Vallfonda fou excavat per Joan Nadal en 1956–1958. La troballa de cinc fotografies inèdites al Llegat Tarragó i de cinc més al Servei d'Arqueologia de l'Ajuntament de Lleida aportades pel mateix excavador i acompanyades d'una valuosa carta, confirmen que reunia notables estructures constructives. S'hi poden observar estances, parets i paviments, així com el desenvolupament d'una excavació extensiva, tot i que s'han extraviat els materials associats a aquesta intervenció. Amb posterioritat, Josep Maria Benítez excavà Raimat I i, segons confirmació oral, no en documentà estructures, però hi localitzà un important conjunt ceràmic, la selecció del qual es conserva actualment i és el que fou publicat en 1988 per A. Pérez. El 1970, o abans, totes les restes sobre el terreny d'ambdós punts ja havien estat destruïdes.

Amb gran probabilitat els jaciments formaven una única entitat, amb vil·la (Raimat II) i complex annex (Raimat I). De vocació agrícola i, alhora, proper a l'encreuament de la via romana d'*Ilerda* a *Osc*a amb un camí vers els Pirineus, tal vegada completava els recursos com a centre distribuïdor. L'entitat de les troballes suggereix també la possibilitat residencial. La cronologia se centra en els segles I–II. En el moment de la descoberta, la nombrosa presència de ceràmica romana pintada de tradició indígena, aleshores no diferenciada de la ibèrica, contribuï a la confusió.

La passivitat administrativa del moment ens ha portat a indagar en l'estructura arqueològica de la dècada dels cinquanta, un període mal conegut. En primer lloc, ha conduït a la identificació d'un ignorat comissari provincial d'arqueologia, Alberto del Castillo (1951–1955), que omple la llacuna entre el comissariat de Tarragó (1941–1951) i la creació de la Secció d'Arqueologia de l'IEI (1956). La documentació consultada aporta interessants dades sobre la continuïtat en la presa de decisions per part de Tarragó des de càrrecs culturals no estrictament arqueològics.

Entre les senyes d'identitat del grup d'arqueòlegs de l'IEI destaca la creació d'un museu i la centralització de les descobertes i per això sobta l'excepcional relació mantinguda amb Raimat. En cap moment es va fer una al·lusió al destí de les troballes, menys encara als mètodes de camp dels religiosos, car els representats civils gairebé no en posseïen, amb la qual cosa mancà un assessorament professional, impossible en la Lleida del moment. Acabats els treballs, la intervenció fou relegada als llimbs de l'oblit. El conjunt romà de Raimat representa millor encara que el poblat ibèric de Gebut o la necròpoli de La Pedrera, altres dissortats casos ponentins, l'edat gris de l'arqueologia lleidatana: a la pèrdua de dades s'hi afegí, en aquest cas, el silenci.

## ADDENDA

Amb posterioritat a la presentació de la comunicació en les Primeres Jornades d'Estudis del Segrià (novembre 2013) i de la redacció inicial per a la seva publicació (gener 2014), l'arqueòleg Xavier Payà, em va comunicar l'existència de la documentació inèdita que el pare Nadal envià en 2001 a Antoni Siurana, aleshores alcalde de Lleida, i que avui roman dipositada al Servei d'Arqueologia de l'Ajuntament de Lleida. Agraïxo enormement la dada i les facilitats d'aquesta institució, que han permès confirmar la hipòtesi de situació dels jaciments. També agraïxo les observacions de l'arqueòloga M. Pilar Vázquez, del Servei d'Arqueologia de l'IEI, qui, a les acaballes del segle XX, va contactar telefònicament amb el pare Benítez, resident a Sud-amèrica. Gràcies a la comprensió i paciència dels editors, he pogut incorporar aquestes notícies i refer l'escrit en premsa (maig 2014).

<sup>27</sup> Per exemple en aturar un excavador furtiu, un dels primers casos coneguts a les comarques lleidatanes. Documentació inèdita de la detenció del Sr. Solans Parcerisa per realitzar excavacions furtives a Sanaüja (la Segarra), SAIEI, Llegat Tarragó, caixa 41/6 (abasta d'octubre de 1959 a gener de 1960).



## BIBLIOGRAFIA

- ADAM (2002): Jean Pierre Adam, *La construcción romana: materiales y técnica*, Lleó, Editorial de los Oficios.
- DÍAZ-ANDREU (2011): Margarita Díaz-Andreu, «La historia de la Prehistoria andaluza durante el período franquista (1939–1975)», dins *Memorial Luis Siret. I Congreso de Prehistoria de Andalucía*, Sevilla, Junta de Andalucía, p. 39–72.
- DÍAZ-ANDREU I RAMÍREZ (2001): Margarita Díaz-Andreu i Manuel E. Ramírez Sánchez, «La Comisaría General de Excavaciones Arqueológicas (1939–1955)», *Complutum*, 12, p. 325–343.
- GARCÉS (2000): Ignasi Garcés, «Les ceràmiques ibèriques pintades tardanes i romanes de tradició indígena a les valls del Segre i Cinca», *Revista d'Arqueologia de Ponent*, 10, p. 11–64.
- GONZÁLEZ (1982): Joan Ramon González, *Aportación a la carta arqueológica del Segrià estricto*, tesi de llicenciatura inèdita, Bellaterra, Universitat Autònoma de Barcelona.
- GONZÁLEZ (1983): Joan Ramon González, «Josep Alfons Tarragó i l'arqueologia», *Ilerda*, 44, p. 39–48.
- GONZÁLEZ (1985): Joan Ramon González, «Resultados de una prospección por el Noroeste del llano de Lleida», dins *XVII Congreso Nacional de Arqueología (Logroño, 1983)*, Saragossa, Congresos Arqueológicos Nacionales. Secretaría General, p. 501–516.
- GONZÁLEZ (1987): Joan Ramon González, «La sección de arqueología del I. E. I.: cuarenta y dos años de arqueología leridana», *Caesaraugusta*, 64, p. 221–232.
- GONZÁLEZ (2003): Joan Ramon González, «L'arqueologia lleidatana no professional entre 1931 i 1975», dins *L'arqueologia a Catalunya durant la República i el Franquisme (1931–1975)*, *Actes de les Jornades d'historigrafia celebrades a Mataró (2002)*, Mataró, Patronat Municipal de Cultura, Museu de Mataró, p. 175–204.
- GORGES (1979): Jean-Gérard Gorges, *Les villas hispano-romaines. Inventaire et Problématique archéologiques*, Paris, Diffusion de Bocard.
- GRÀCIA (2002–2003): Francesc Gràcia, «La depuración del personal del Museo Arqueológico de Barcelona y del Servicio de Investigaciones Arqueológicas después de la Guerra Civil (1939–1941)», *Pyrenae*, 33–34, p. 303–343.
- HERNÁNDEZ (1983): Antonio Hernández Palmés, «Bio-bibliografía de Don José Alfonso Tarragó Pleyán (1916–1983)», *Ilerda*, 44, p. 15–32.
- LARA (1969–1970): Federico Lara Peinado, «Historia del Museo Arqueológico de Lérida», *Ilerda*, 30, p. 75–93.
- LARA (1970): Federico Lara Peinado, «La "Ilerda" romana. Crítica histórica y relación de materiales romanos de Lérida», dins *XI Congreso Nacional de Arqueología (Mérida, 1968)*, Saragossa, Secretaría General de los Congresos Arqueológicos Nacionales, Universidad de Zaragoza. Seminario de Arqueología, Saragossa, p. 627–662.
- LARA (1973): Federico Lara Peinado, *Lérida romana*, Lleida, ed. Dilagro.
- LARA (1974): Federico Lara Peinado, *Lérida. Museo Arqueológico I. E. I.*, Lleida, ed. Dilagro.
- LLADONOSA (1983): Josep Lladonosa, *Segrià, Garrigues, Noguera, Baix Cinca (Gran Geografia Comarcal de Catalunya, vol. 10)*, Barcelona, Enciclopèdia Catalana.
- LLADONOSA (2009): Manel Lladonosa Vall-llebrera, *La presència de la Companyia de Jesús a Lleida*, Lleida, Diputació de Lleida, Institut d'Estudis Ilerdencs.
- NADAL (1956): Juan Nadal, «Excavación en una interesante villa romana en Raymat (Lérida)», *Ibérica*, 24 (2a època, núm. 333), p. 42–43.
- PÉREZ (1974): Arturo Pérez Almoguera, *La vía romana de «Ilerda» a Osca*, tesi de llicenciatura inèdita, Barcelona, Universitat de Barcelona.
- PÉREZ (2008): Arturo Pérez Almoguera, «La zona de la confluencia Ebro-Segre-Cinca», dins *Actes del Simposi: les vil·les romanes a la Tarraconense (Lleida, 2007)*, Barcelona [i altres] Museu d'Arqueologia de Catalunya [i altres], vol. I, p. 229–242.

PÉREZ ET AL. (1988): Arturo Pérez Almoguera, M. Teresa Amará, Pilar Camps, Ignasi Garcés, M. Teresa Marco, *Els materials del jaciment romà de Raimat. Lleida*, Lleida, Institut d'Estudis Ilerdencs.

PITA (1954): Rodrigo Pita, «Datos arqueológicos ilerdenses V. Vestigios romanos en Raimat», *Ilerda*, 18, p. 212–213.

RIU (1994): Eduard Riu-Barrera, «L'arqueologia a Lleida i a la Catalunya de Ponent. Origen i evolució fins a la fi de la Dictadura franquista», *Revista d'Arqueologia de Ponent*, 4, p. 117–135.

SALES I SALAZAR (2013): Jordina Sales, Natàlia Salazar, «The pre-Pyrennes of Lleida in Late Antiquity: christianisations processes of a landscape in the Tarraconensis», *Revista d'Arqueologia de Ponent*, 23, p. 27–44.

TARRAGÓ (1962): José Alfonso Tarragó Pleyán, «Informe sobre la arqueología en la provincia de Lérida», *VII Congreso Nacional de Arqueología (Barcelona, 1961)*, Saragossa, Secretaría General de los Congresos Arqueológicos Nacionales, p. 454–460.

VÀZQUEZ (2003): Maria Pilar Vázquez, «Programa d'investigacions protohistòriques al terme municipal de Lleida», dins *Actes de les Jornades d'Arqueologia i Paleontologia (Lleida, 2000)*, Barcelona, Generalitat de Catalunya, Departament de Cultura, vol. 1, p. 265–273.