

# Dues llengües, moltes veus: el cas del Quebec

Raffaele Iacovino



© Fotolia/Sam Sprio

*La franquesa de la societat quebequesa pel que fa a la cultura, juntament amb el compromís formal actual del Quebec per un model de pluralisme cultural, garanteix la tendència de les cultures minoritàries a conservar una forta estima per les seves cultures d'origen.*

# 1. Dades estadístiques

L'any 2006, l'11,5% del total de la població del Quebec era gent nascuda fora del Canadà, la major proporció de tota la història d'aquesta província. L'any 2001 aquesta xifra era del 9,9%. La població del Quebec representava poc menys d'una quarta part del total de la del Canadà, i el percentatge de gent nascuda a l'estranger al Quebec en relació amb la resta del Canadà era del 13,8%. Tanmateix, pel que fa a immigrants recents (arribats en els darrers cinc anys), les xifres han augmentat amb rapidesa. (taula 1)

Aquesta proporció mostra si la quota d'immigrants recents és més elevada que la quota del total de la població en una zona determinada. Per exemple, si en una zona hi viu un 5% d'immigrants recents i aquesta mateixa quo-

ta (5%) del total de la població viu a la zona en qüestió, llavors la proporció serà 1,0.

Durant els darrers cinc anys, els nascuts a l'estranger es van establir al Quebec a un ritme més ràpid que en qualsevol altra província. El cens del 2006 va comptar al Quebec un total de 851.600 residents nascuts a l'estranger, xifra que suposa un augment de 144.600 individus. És a dir, una quantitat superior a la taxa de creixement al Canadà de la població nascuda a l'estranger en aquest mateix període. De fet, el Quebec va ser la segona província, només per darrere d'Ontario, amb més quota de nous arribats al Canadà durant els cinc anys previs. (taula 2)

És molt difícil calcular el nombre d'immigrants il·legals del Canadà, ja que no hi ha estadístiques oficials disponibles sobre aquesta qüestió. Peter Showler, director de The Refugee Forum de la Universitat d'Ottawa, indica que se sol calcular una xifra d'entre 35.000 i 120.000. S'estima que als Estats Units hi ha dotze milions

taula 1

DISTRIBUCIÓ DEL TOTAL DE LA POBLACIÓ, IMMIGRANTS I IMMIGRANTS RECENTS SEGONS EL CENS. 2006

Lloc de residència	Total de la població	Total de la població immigrant <sup>1</sup>	Immigrants recents <sup>2</sup>	Proporció d'immigrants recents sobre el total de la població <sup>3</sup>
<b>Canadà</b>	100,0	100,0	100,0	...
<b>Terranova i Labrador</b>	1,6	0,1	0,1	0,1
<b>Illa del Príncep Eduard</b>	0,4	0,1	0,1	0,2
<b>Nova Escòcia</b>	2,9	0,7	0,6	0,2
<b>Nova Brunsvic</b>	2,3	0,4	0,4	0,2
<b>Quebec</b>	23,8	13,8	17,5	0,7
<b>Ontario</b>	38,5	54,9	52,3	1,4
<b>Manitoba</b>	3,6	2,4	2,8	0,8
<b>Saskatchewan</b>	3,1	0,8	0,7	0,2
<b>Alberta</b>	10,4	8,5	9,3	0,9
<b>Colúmbia Britànica</b>	13,0	18,1	16,0	1,2
<b>Yukon</b>	0,1	0,0	0,0	0,4
<b>Territoris del Nord-oest</b>	0,1	0,0	0,1	0

1. Al cens del 2006 es defineix la «població immigrant», o també «població nascuda a l'estranger», com aquelles persones que són, o han estat, residents permanents al Canadà.

2. Immigrants recents fa referència a aquells immigrants que van arribar al Canadà entre l'1 de gener de 2001 i el 16 de maig de 2006.

3. Aquesta proporció mostra si la quota d'immigrants recents és major que la quota del total de la població en una zona determinada. Per exemple, si en una zona viu un 5% d'immigrants recents i aquesta mateixa quota (5%) del total de la població viu en la zona en qüestió, llavors la proporció serà 1,0.

taula 2

**POBLACIÓ PER ESTATUS D'IMMIGRANT I PERÍODE D'IMMIGRACIÓ, PER AL CANADÀ, PROVÍNCIES I TERRITORIS (DADES DE LA MOSTRA 20%). 2006**

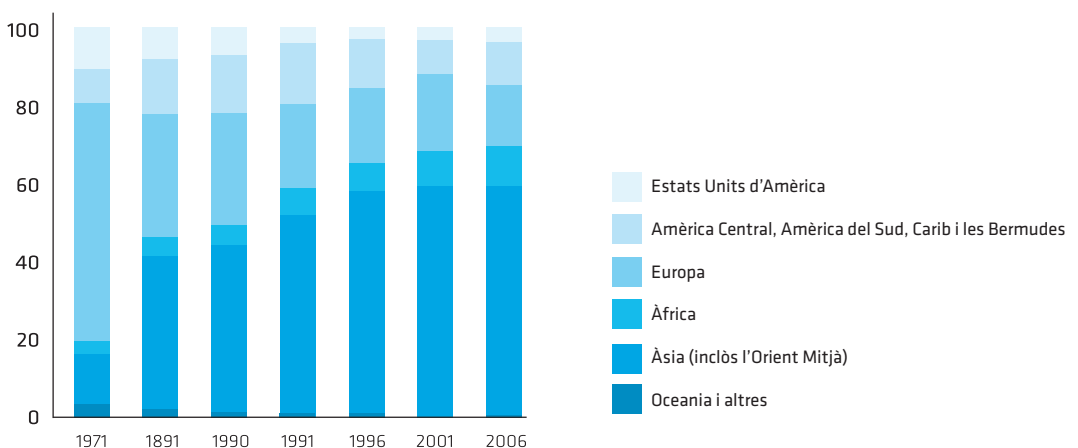
Zona geogràfica	Total de la població <sup>1</sup>	Població no immigrant <sup>2</sup>	Població immigrant <sup>3</sup>	Immigrants abans del 1991	Immigrants entre el 1991 i el 1995	Immigrants entre el 1996 i el 2000	Immigrants entre el 2001 i el 2006 <sup>4</sup>
<b>Canadà</b>	31.241.030	24.788.720	6.186.950	3.408.420	823.925	844.625	1.109.980
<b>Terranova i Labrador</b>	500.610	490.855	8.385	5.390	695	855	1.440
<b>Illa del Príncep Eduard</b>	134.205	129.150	4.785	3.335	270	315	855
<b>Nova Escòcia</b>	903.090	854.495	45.190	30.305	3.540	4.445	6.900
<b>Nova Brunsvic</b>	719.650	690.695	26.400	18.070	1.895	2.135	4.300
<b>Quebec</b>	7.435.900	6.535.430	851.560	438.940	109.640	109.075	193.905
<b>Ontario</b>	12.028.895	8.512.020	3.398.725	1.884.440	462.080	471.470	580.740
<b>Manitoba</b>	1.133.510	974.735	151.230	92.535	13.215	14.290	31.190
<b>Saskatchewan</b>	953.850	901.080	48.155	30.615	4.340	5.110	8.090
<b>Alberta</b>	3.256.355	2.702.225	527.030	295.390	62.240	65.720	103.680
<b>Colúmbia Britànica</b>	4.074.385	2.904.240	1.119.215	605.680	165.230	170.465	177.840
<b>Territori Yukon</b>	30.195	26.990	3.005	1.950	325	345	385
<b>Territoris del Nord-oest</b>	41.055	37.985	2.815	1.470	400	345	600
<b>Nunavut</b>	29.325	28.820	455	300	55	50	55

**Font:** Statistics Canada. 2007. *Population by immigrant status and period of immigration, 2006 counts, for Canada, provinces and territories - 20% sample data (table). Immigration and Citizenship Highlight Tables. 2006 Census.* Catàleg d'Statistics Canada núm. 97-557-XWE2006002. Ottawa. Data de publicació: 4 de desembre de 2007. <http://www12.statcan.ca/english/census06/data/highlights/Immigration/Table403.cfm?Lang=ENG&4036GH=4655C=165=9960=A> (accés: 18 de febrer de 2008).

- El recompte del total de la població inclou la població no immigrant, la població immigrant i la població resident no permanent. La taula no mostra la població resident no permanent per separat.
- Els no immigrants són aquelles persones que són ciutadanes canadenses per naixement. Tot i que la major part dels ciutadans canadencs per naixement van néixer al Canadà, alguns van néixer fora, però són fills de pares canadencs.
- Els immigrants són persones que són, o han estat, residents permanents al Canadà. Un resident permanent és una persona a la qual les autoritats d'immigració han atorgat el dret a viure al Canadà de forma permanent. Alguns immigrants han residit al Canadà durant un cert nombre d'anys, mentre que d'altres han arribat més recentment. La major part dels immigrants són nascuts fora del Canadà, però una petita part van néixer al Canadà. Inclou residents permanents al Canadà abans del dia del cens, el 16 de maig de 2006.
- Inclou residents permanents al Canadà abans del cens, el dia 16 de maig de 2006.

gràfic 1

**REGIÓ DE NAIXEMENT DELS IMMIGRANTS RECENTS AL CANADÀ**



de persones en situació irregular; el nombre de persones indocumentades al Canadà, en canvi, és difícil d'establir: alguns mitjans calculen que arriba a 300.000, mentre que molts experts consideren més probable una xifra de 100.000 o inferior.

Es van detectar més de 200 països d'origen dels canadencs nascuts a l'estranger. Entre els immigrants recents, almenys 6 de cada 10 (58,3%) van néixer a països asiàtics (inclòs l'Orient Mitjà). La quota d'immigrants recents nascuts a l'Àsia (inclòs l'Orient Mitjà) ha augmentat de forma constant des de finals dels setanta. Els immigrants procedents de l'Àsia no van arribar en quantitats grans fins fa unes dècades: el 1971, el 61,6% dels nouvinguts al Canadà procedien d'Europa, i només el 12,1% dels nouvinguts que arribaven havien nascut a l'Àsia. Aquest canvi en l'origen de la immigració al Canadà des dels setanta va ser conseqüència de diversos factors, com ara els canvis en els programes d'immigració canadencs i alguns esdeveniments internacionals que van afectar els moviments d'emigrants i refugiats. (gràfic 1)

#### Llista dels deu principals llocs de naixement dels immigrants recents del Canadà:

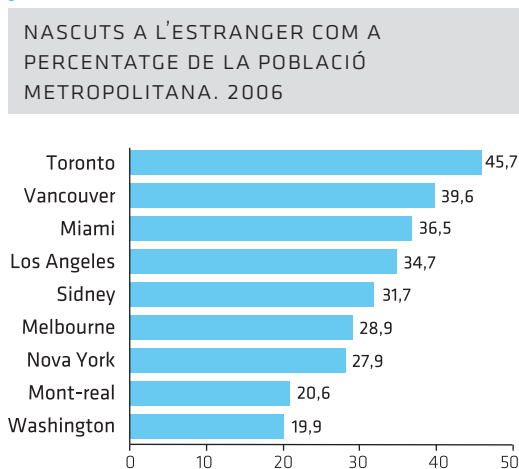
República Popular de la Xina	155.105
Índia	129.140
Filipines	77.880
Pakistan	57.630
EUA	38.770
Corea del Sud	35.450
Romania	28.080
Iran	27.6000
Regne Unit	25.655
Colòmbia	25.310

A diferència dels immigrants que arribaven fa anys buscant bones terres de conreu, els immigrants d'avui són majoritàriament gent urbana. De fet, és molt més probable que visquin en una zona metropolitana que no pas la població nascuda al Canadà. El 2006, el 94,9% de la població del Canadà nascuda a l'estranger vivia en una zona metropolitana o en una comunitat urbana; en canvi, entre la població canadencs de naixement, la proporció era del 77,5%. A l'extrem opo-

sat, només el 5,1% de la població immigrant vivia en una zona rural, en comparació amb el 22,5% de la població canadencs de naixement.

A les tres zones més poblades del Canadà (Toronto, Mont-real i Vancouver), el 2006 hi vivien 3.891.800 persones nascudes a l'estranger, és a dir, gairebé dues terceres parts (62,9%) del total. En canvi, poc més d'una quarta part (el 27,1%) de la població canadencs de naixement vivia en aquestes tres zones urbanes. El cens del 2006 va comptar 740.400 persones a Mont-real nascudes a l'estranger, que representaven el 20,6% de la població de Mont-real i suposaven, en conseqüència, el major factor de creixement. El 2006 vivien a Mont-real el 14,9% dels immigrants recents; el 2001 aquesta xifra era l'11,9%, per la qual cosa Mont-real ha passat del tercer al segon lloc entre les ciutats canadencs pel que fa a l'acollida de nouvinguts. (gràfic 2)

gràfic 2



Els nous immigrants que s'estableixen a l'àrea censal metropolitana de Mont-real procedeixen d'arreu del món, especialment de països francòfons. Com va passar a diverses ciutats del Canadà l'any 2006, l'Àsia (inclòs l'Orient Mitjà) va ser la principal font d'immigrants recents per a Mont-real. Però mentre que la major part dels nouvinguts a Toronto i Vancouver procedien d'Àsia, només una tercera part (31%) dels

nous immigrants establerts a Mont-real venien d'aquest continent.

El 60% del total de nouvinguts a Canadà que tenien el francès com a llengua materna vivia a Mont-real. A més, sis dels deu principals llocs de naixement dels nous immigrants a Mont-real eren de països en els quals es parla francès: Algèria (8,7%), el Marroc (7,6%), Romania (7,2%), França (6,3%), Haití (5,2%) i el Líban (3,2%). Els immigrants africans representaven més d'una quarta part a Mont-real, amb la qual cosa aquesta esdevingué la destinació preferida per a certs grups d'immigrants; per exemple, dels nouvinguts nascuts a Algèria que vivien al Canadà l'any 2006, el 88,6% eren a Mont-real, on també hi havia una gran proporció d'immigrants recents del Marroc, Tunísia, Guinea, Costa d'Ivori i Camerun.

Encara hi ha immigrants europeus a Mont-real, tot i que les fonts principals d'immigració han canviat en relació amb les dècades anteriors. L'any 1981, els immigrants recents a Mont-real eren principalment de l'Europa occidental (França i el Regne Unit) i del sud (Itàlia i Grècia). Actualment cada vegada hi ha més immigrants recents de països de l'Europa oriental, com Romania (12.000) i Bulgària (2.900). En general, els immigrants europeus suposen fins al 22,5% de la població immigrant recent total a Mont-real.

## 2. Polítiques d'integració

### Categories legals

En termes generals, les autoritats –Ciutadania i Immigració al Canadà (CIC)– ofereixen un programa equilibrat que pretén satisfer les necessitats del mercat laboral canadenc al mateix temps que promou la reunificació familiar i compleix els principis humanitaris de la protecció de refugiats. Els residents permanents són persones que encara no han passat a ser ciu-

tadans canadencs, però que tenen permís per viure i treballar al Canadà indefinidament. La legislació actual (Llei IRPA) defineix diferents classes bàsiques entre els residents permanents: classe econòmica, classe familiar i persones protegides.

La classe econòmica (Economic Class) inclou treballadors qualificats, empresaris, candidats proposats per les províncies i cuidadors interins, així com els seus familiars immediats. Els darrers anys, entre el 55% i el 60% aproximadament dels nous residents permanents pertanyien a aquesta classe (cal tenir present que les xifres de la classe econòmica poden incloure el cònjuge i els fills del sol·licitant). Els empresa-

---

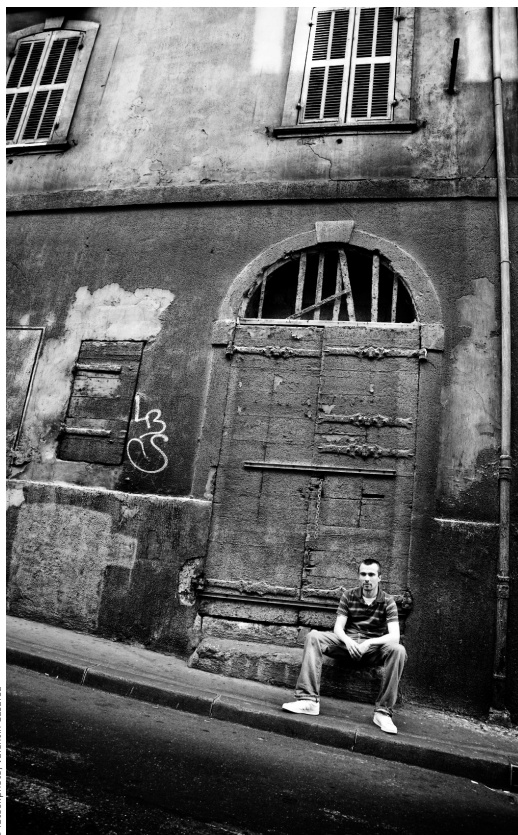
**L'ANY 2006, L'11,5% DEL TOTAL DE LA POBLACIÓ DEL QUEBEC ERA GENT NASCUTA FORA DEL CANADÀ, LA MAJOR PROPORCIÓ DE TOTA LA HISTÒRIA D'AQUESTA PROVÍNCIA.**

---

ris se seleccionen en funció de la seva capacitat per crear feina per a ells mateixos i per a altres residents canadencs, contribuir considerablement a l'economia canadencs i estimular l'activitat econòmica. El Programa de Cuidadors Interins permet que les persones residents al Canadà puguin donar feina a treballadors estrangers qualificats a casa seva sempre que no hi hagi prou canadencs i residents permanents per ocupar els llocs disponibles. Inicialment, els candidats admesos tenen l'estatus de resident temporal i se'ls concedeix un permís de treball, i dos anys després poden sol·licitar l'estatus de resident permanent.

La classe familiar (Family Class) la formen aquelles persones que es reuneixen amb familiars ja establerts al Canadà. Els ciutadans canadencs i els residents permanents que els apadrinen tenen la responsabilitat d'encarregar-se de les necessitats bàsiques dels seus familiars quan arriben i de garantir que no esdevinguin dependents dels sistemes d'assistència social provincials durant un període d'entre





© iStockphoto/Valentin Casarisa

tres i deu anys. Des del 2003, el CIC ha fet èmfasi especialment en garantir un processament ràpid i eficient per facilitar la reunificació familiar en els casos prioritaris de la classe familiar (cònjuges, parelles i fills dependents dels padrins). El resultat ha estat que el percentatge de casos prioritaris de la classe familiar processats en un període de sis mesos ha augmentat des del 38% del 2002-2003 fins al 70% del 2006-2007.

De manera excepcional, el CIC té autoritat per concedir l'estatus de resident permanent a persones i famílies que no s'inclourien en cap altra categoria, en els casos en què hi ha fortes consideracions humanitàries o per raons de política pública. El desembre del 2006 es va finalitzar una avaluació que era part de la inspecció contínua de l'actual política humanitària i compassiva (H&C). La inspecció continuarà durant el període 2007-2008 i s'espera que identificarà zones en les quals l'actuació es pot millorar.

taula 3

### NOUS RESIDENTS PERMANENTS EL 2006 SEGONS LA CATEGORIA D'IMMIGRACIÓ

	Intervals proposats del Pla 2006	Admesos	
		Nombre	%
<b>Classe econòmica</b>			
Treballadors qualificats	105.000-116.000	105.949	42,1
Empresaris	9.000-11.000	12.077	4,8
Candidats proposats per les províncies/territoris	9.000-11.000	13.336	5,3
Cuidadors interins	3.000-5.000	6.895	2,7
<b>Total de la classe econòmica (dependents inclosos)</b>	<b>126.000-143.000</b>	<b>138.257</b>	<b>54,9</b>
<b>Classe familiar</b>			
Cònjuges, parelles, fills i altres	44.000-46.000	50.500	20,1
Pares i avis	17.000-19.000	20.006	8,0
<b>Total de la classe familiar</b>	<b>61.000-65.000</b>	<b>70.506</b>	<b>28,1</b>
<b>Persones protegides</b>			
Refugiats amb ajut del Govern	7.300-7.500	7.316	2,9
Refugiats apadrinats per particulars	3.000-4.000	3.337	1,3
Persones protegides al Canadà	19.500-22.000	15.892	6,3
Dependents a l'estranger	3.000-6.800	5.947	2,4
<b>Total de persones protegides</b>	<b>32.800-40.300</b>	<b>32.492</b>	<b>12,9</b>
Motius humanitaris i compassius/política pública	5.100-6.500	10.223	4,0
Amb permís	100-200	159	0,1
<b>Total d'altres</b>	<b>5.200-6.700</b>	<b>10.382</b>	<b>4,1</b>
Categoria no establerta	-	<b>12</b>	-
<b>Total</b>		<b>251.649</b>	<b>100</b>

## Drets i deures

Com a resident permanent, una persona i les que depenen d'ella tenen dret a rebre la major part dels beneficis socials que reben els ciutadans, inclosa la cobertura d'atenció sanitària; a viure i treballar a qualsevol indret del Canadà; a sol·licitar la ciutadania canadenca, i a comptar amb protecció d'acord amb les lleis canadenques i la Carta canadenca de drets i llibertats (Canadian Charter of Rights and Freedoms). Ha de pagar impostos i respectar totes les lleis canadenques dels àmbits federal, provincial i municipal.

Com a resident permanent, una persona i les que depenen d'ella no poden votar o presentar-se a càrrecs polítics; fer feines que exigeixin una autorització de seguretat d'alt nivell, ni roman-dre al Canadà si se'ls declara culpables d'un delictes greu i els condemnen a deixar el país. El seu estatus de resident permanent els permet viure al Canadà, però també hi ha un límit temporal en relació amb la quantitat de temps que poden viure fora del país. Per conservar l'estatus de resident permanent cal viure al Canadà com a mínim durant dos anys dins d'un període de cinc anys.

Cal conèixer els drets i responsabilitats de la condició de ciutadà quan es faci la prova de ciutadania.

Drets i responsabilitats	
<b>Drets i llibertats</b> Alguns drets i llibertats són: <ul style="list-style-type: none"> <li>• drets jurídics</li> <li>• drets d'igualtat</li> <li>• drets de mobilitat</li> <li>• drets de les persones aborígenes</li> <li>• llibertat de pensament</li> <li>• llibertat d'expressió</li> <li>• llibertat de religió</li> <li>• el dret de reunió pacífica</li> </ul>	<b>Responsabilitats</b> Algunes responsabilitats són: <ul style="list-style-type: none"> <li>• obeir les lleis del Canadà</li> <li>• expressar opinions lliurement respectant els drets i les llibertats dels altres</li> <li>• ajudar els altres membres de la comunitat</li> <li>• tenir cura i protegir el patrimoni i el medi ambient</li> <li>• eliminar la discriminació i la injustícia</li> </ul>

Quan s'és ciutadà canadenc de ple dret hi ha nous drets i responsabilitats.

Drets i responsabilitats de la ciutadania
Els ciutadans tenen tots els drets indicats anteriorment i el dret a: <ul style="list-style-type: none"> <li>• sol·licitar un passaport</li> <li>• presentar-se a eleccions</li> <li>• votar en eleccions</li> </ul>

Els immigrants al Canadà amb estatus de residència permanent tenen un dret limitat a sol·licitar la ciutadania un cop hi hagin viscut durant tres anys. Amb uns nivells d'immigració alts entre els anys 2000 i 2006 (més de 225.000 immigrants anuals), el nombre de persones que sol·liciten la ciutadania ha augmentat. Durant els darrers dos anys s'ha incrementat el nombre de residents permanents de llarg termini que s'han decidit a sol·licitar la ciutadania.

L'any 2007 es va aprovar una llei per esmenar la Llei de ciutadania (adopció); la nova norma permetrà que els fills nascuts a l'estranger adoptats per ciutadans canadencs després del 14 de febrer de 1977 accedeixin a la ciutadania sense haver de passar abans per l'estatus de residents permanents.

## Nivells de poder

Dels diversos acords federals-provincials sobre immigració que hi ha, el més exhaustiu i extensiu és l'Acord Canadà-Quebec, en vigor des del 1991. Més recentment, la Colúmbia Britànica i Manitoba han negociat acords per augmentar els seus papers respectius en la selecció i la integració d'immigrants. De fet, la immigració és una de les poques àrees de les relacions federals-provincials que es caracteritzen per tenir uns nivells de conflictivitat política relativament baixos.

	Federal/ Nacional	Regional	Local
Quotes	X		
Control de fluxos	X		
Permisos de residència	X	X	
Permisos de treball	X	X	

L'Acord Canadà-Quebec –el més exhaustiu per ara– atorga al Quebec determinats poders de selecció i la responsabilitat única pel que fa als serveis d'integració. El Govern federal continua tenint la responsabilitat de determinar els requisits d'admissió, definir les categories d'immigració, planejar els nivells d'immigració i aplicar la legislació general corresponent.

Els reglaments específics descriuen les classes de sol·licitants destinats al Quebec, com ara la classe de treballadors qualificats del Quebec. Aquestes classes se seleccionen en funció d'uns criteris que el programa d'immigració del Quebec estableix en la legislació provincial. Als estudiants, treballadors estrangers temporals i nacionals estrangers que busquin tractament mèdic al Quebec els cal el consentiment de la província. L'Acord Canadà-Quebec atorga al Quebec responsabilitat exclusiva sobre tots els

nacionals estrangers que no són ni membres de la classe familiar ni persones declarades refugiats emparats per la Convenció de Ginebra. Les persones seleccionades per la província reben un document anomenat «Certificat de sélection du Québec». Abans d'emetre els visats, el govern federal comprova que els immigrants compleixen els requisits d'admissió legals, així com els certificats mèdics i penals. Pel que fa a la classe familiar, les autoritats provincials fixen els criteris per als padrins i n'avaluen l'estat financer.

## Serveis que ofereixen les administracions

El Govern del Quebec proporciona serveis perquè els nouvinguts s'estableixin i s'integrin. Alguns d'aquests serveis consisteixen en la rebuda, l'assessorament i la formació lingüística per ajudar-los a adaptar-se a la societat quebequesa. Sovint, el govern provincial proporciona aquests serveis en col·laboració amb organitzacions comunitàries. Són serveis que s'han de correspondre, en termes generals, amb els que proporciona el Govern federal en qualsevol altra part del país.

	Federal/ Nacional	Regional	Local
Benestar	X	X	
Finances	X	X	
Ocupació	X	X	
Llengua	X	X	
Religió	X	X	
Política	X	X	
Assistència jurídica	X	X	

Per mitjà d'acords federals-provincials, la Colúmbia Britànica, Manitoba i el Quebec assumeixen la responsabilitat directa del disseny, l'administració i el subministrament de programes i serveis per als nouvinguts que s'estableixen en aquestes províncies.

El programa d'acolliment (Host Program) és un programa voluntari, mitjançant el qual els nouvinguts formen parella amb voluntaris canadencs que els ajuden a conèixer els serveis disponibles a la seva comunitat, practicar

l'anglès o el francès, participar en les activitats comunitàries, comprendre el mercat laboral canadenc i trobar contactes laborals en el seu sector. Apropant els nouvinguts als canadencs, el programa promou la inclusió i la diversitat, millora la comprensió transcultural i ajuda a

---

**DURANT ELS DARRERS CINC ANYS, ELS NASCUTS A L'ESTRANGER ES VAN ESTABLIR AL QUEBEC A UN RITME MÉS RÀPID QUE EN QUALSEVOL ALTRA PROVÍNCIA. EL CENS DEL 2006 VA COMPTAR AL QUEBEC UN TOTAL DE 851.600 RESIDENTS NASCUTS A L'ESTRANGER, XIFRA QUE SUPOSA UN AUGMENT DE 144.600 INDIVIDUS.**

---

reduir els estereotips racials. L'any 2006, més de 4.988 persones van rebre serveis relacionats amb el Programa d'acolliment.

L'Oficina d'Orientació sobre les Credencials Estrangeres (FCRO), posada en marxa el mes de maig del 2007, és una nova oficina federal inclosa dins del CIC que ajuda les persones formades a l'estranger a trobar la informació, l'orientació i els serveis de derivació que els cal per posar en pràctica les seves habilitats laborals quan arriben al Canadà. La FCRO també treballa estretament amb socis d'altres jurisdiccions i amb ocupadors i altres parts interessades amb l'objectiu d'enfortir els processos d'avaluació i reconeixement de les credencials estrangeres al Canadà.

El Quebec dóna suport a l'establiment dels immigrants i de les seves famílies perquè puguin integrar-se al més aviat possible en la vida col·lectiva. Els serveis que es descriuen en aquesta secció solen oferir-se als residents permanents admesos al país com a màxim cinc anys abans. Amb algunes excepcions, les persones que sol·liciten l'estatus de refugiat no hi tenen accés. El Ministeri d'Immigració i Comunitats Culturals (MICC) els dóna el seu suport de diverses maneres, com ara les següents:



- A l'arribada a l'aeroport, el Ministeri proporciona informació útil de primera mà als nouvinguts relativa als seus primers passos per establir-se, tant verbalment com amb un plec d'informació de benvinguda al Quebec, amb seccions que tracten temes relacionats amb la família.
- Sessions individuals d'ajuda a l'establiment que s'ofereixen en els centres d'integració (*carrefours d'intégration*), especialment per als immigrants de parla no francesa.
- Sessions de grup d'ajuda a la inserció en el mercat laboral, que es fan poc després de l'arribada per facilitar-los el primer contacte per a la recerca de feina.
- Cursos de francesització de jornada completa i de mitja jornada en els centres d'integració, instituts, universitats i organitzacions comunitàries, per facilitar la inserció socioeconòmica dels nouvinguts, als quals se'ls gaudeixen de diverses prestacions, especialment pel que fa a les despeses de la cura dels infants, en determinades situacions.

## Cursos de llengua i cultura

El Programa d'instrucció lingüística per als nouvinguts al Canadà (LINC) proporciona formació lingüística bàsica als nouvinguts adults en una de les llengües oficials del Canadà. Amb l'objectiu de facilitar la integració social, cultural i econòmica al Canadà, s'ofereixen cursos LINC de jornada completa o bé de mitja jornada

a través de comissions escolars, instituts, organitzacions comunitàries, llocs de treball o entorns comunitaris. El Programa també facilita informació per ajudar els participants a familiaritzar-se amb la forma de vida canadenca.

El CIC s'encarrega d'augmentar la quantitat de serveis que s'ofereixen en francès. El 2005-2006, el CIC va finançar el Centre per als Nivells Lingüístics Canadencs, que ha de dur a terme la revisió semàntica, lèxica i sintàctica de la versió francesa dels estàndards lingüístics canadencs (*Standards linguistiques canadiens 2002*). El nou document, titulat *Niveaux de compétence linguistique canadiens 2006*, va entrar en vigor el 2006-2007.

Els nouvinguts i els ocupadors es beneficien del curs lingüístic avançat (ELT). Aquesta iniciativa ajuda els immigrants a millorar el seu coneixement lingüístic, la pronúncia i les habilitats laborals, així com a millorar la confiança en ells mateixos. Molts ocupadors hi han participat proporcionant mentors o oportunitats laborals; d'altra banda, molts se n'han beneficiat contractant per a les seves empreses nouvinguts que superen el curs. L'any 2006 es va descentralitzar la gestió i la supervisió dels acords de contribució de l'ELT amb agències proveïdores de serveis per millorar la integració dels serveis per a l'establiment i la integració a tot el Canadà i proporcionar un suport local continuat a aquestes agències proveïdores de serveis.

El següent article, extret d'un diari de Montreal, n'ofereix un bon resum:

taula 4

### CONEIXEMENT DE LES LLENGÜES OFICIALS ENTRE ELS RESIDENTS PERMANENTS

Classe immigrant	Anglès	Francès	Ambdues	Cap	Total
<b>Classe familiar</b>	35.627	2.903	2.728	29.248	70.506
<b>Empresaris: sol·licitant principal</b>	34.650	2.598	12.426	6.050	55.724
<b>Empresaris: cònjuges i persones dependents</b>	37.968	3.609	5.883	35.073	82.533
<b>Persones protegides</b>	16.961	2.634	883	12.014	32.492
<b>Altres immigrants</b>	7.911	818	740	913	10.382
<b>Categoria no establerta</b>	12	0	0	0	12
<b>Total</b>	133.129	12.562	22.660	83.298	251.649
<b>Percentatge</b>	52,9	5,0	9,0	33,1	100

«La francesització dels immigrants: fets»

»El discutit projecte de llei sobre la identitat proposat per Pauline Marois qüestiona els progressos de la francesització dels nouvinguts al Quebec. Tanmateix, les estadístiques més recents indiquen que mai els nouvinguts no han parlat tant la llengua de Gilles Vigneault.

»L'any passat, el 57% dels 44.000 immigrants seleccionats s'expressaven ja en francès abans d'anar a parar a la nova societat d'acollida. El 1997, només el 35% dels immigrants ja coneixien el francès abans d'arribar al Quebec. Aquestes xifres són comparables a les del començament dels anys vuitanta. Entre el 1980 i el 1984, el 38% dels nouvinguts coneixien el francès o eren bilingües. Aquest canvi s'explica sobretot pel fet que des de l'any 1996, la taula de selecció d'immigrants del Ministeri d'Immigració del Quebec atorga una gran importància al coneixement previ del francès.

»Les estadístiques més actuals de l'Agència Nacional d'Estadística del Canadà indiquen que el 2001 el 74% dels nouvinguts de parla no francesa ni anglesa podien parlar en francès. Abans de l'aprovació de la Llei 101 el 1977, aquest percentatge era del 47%. Les noves estadístiques, elaborades a partir del padró del 2006, estaran disponibles al mes de desembre.

»El curs 2006-2007, 9.748 nous quebequesos residents al país des de feia menys de cinc anys van rebre cursos de francesització a temps complet. Aquests cursos, impartits a les universitats, als instituts de secundària, a les comissions escolars i als organismes comunitaris, es fan durant 33 setmanes, a raó de 30 hores setmanals. Els immigrants que s'hi inscriuen reben una assignació de 105 dòlars de setmanada. El curs 2000-2001 s'hi van inscriure 6.845 persones. El curs 2003-2004, n'eren 10.334, tot un rècord. El curs 2006-2007, 10.398 persones van rebre cursos de francesització a temps parcial. El curs 2000-2001 eren 7.288. El Ministeri d'Immigració i Comunitats Culturals destina més de 50 milions a la francesització cada any. Tanmateix, diversos experts lamenten la manca de seguiment dels nous quebequesos un cop acabats els cursos de francesització.»

## Implicació cívica

No se'n tenen dades.

## Vot immigrant

Només els ciutadans del Canadà poden votar o presentar-se a càrrecs polítics.

# 3. Dimensió social i econòmica

## Impacte econòmic

Les investigacions han indicat que no es disposa d'estadístiques per respondre aquesta qüestió directament. A més, sembla que hi ha un debat entre els economistes sobre l'impacte real de la immigració en la producció econòmica.

## Autoocupació

Hi ha diversos programes que encoratgen la creació d'empreses i comerços entre els immigrants acabats d'arribar, en especial el Programa d'empresariat del Quebec. Un emprenedor del Quebec es defineix com un estranger amb tres anys d'experiència en gestió que posarà en marxa una empresa agrícola, industrial o comercial que donarà feina immediatament a tres residents del Quebec a jornada completa. Per poder acollir-se a aquest programa, el sol·licitant ha de disposar d'un patrimoni net amb un valor de 300.000 dòlars i ha de poder cobrir el cost dels primers tres mesos de despeses de la seva estada. A diferència del programa federal, els sol·licitants del Quebec han de defensar en una entrevista de selecció un pla empresarial que presenti per sobre i resumeixi la viabilitat

i la rellevància del projecte. L'entrevista de selecció acostuma a anar precedida d'un estudi de mercat preliminar a la província del Quebec per part del sol·licitant.

Al Quebec es valoren les sol·licituds dels treballadors per compte propi d'acord amb un sistema de punts. Per poder-s'hi presentar, els treballadors per compte propi han de tenir dos anys d'experiència rellevant, disposar d'un patrimoni net amb un valor de 100.000 dòlars i tenir fons suficients per al seu establiment, i han d'arribar al Quebec per crear un lloc de treball per a ells mateixos mitjançant l'exercici d'una professió. Els sol·licitants solters admesos han d'obtenir 40 punts d'un total de 84 en la preselecció i 50 d'un total de 94 en la selecció. Els sol·licitants casats admesos han d'obtenir 48 punts d'un total de 101 en la preselecció i 58 d'un total de 111 en la selecció.

## Economia submergida

No se'n tenen dades.

## Pobresa, atur, grups marginals

A continuació s'inclou un article resum que ofereix una bona visió sobre la pobresa i l'atur entre els immigrants:

*«Nivell d'ingressos baixos crònics i dinàmica dels nivells d'ingressos baixos entre els immigrants recents»*

*»Els països d'acolliment, com ara el Canadà, es miren les habilitats i les iniciatives dels immigrants amb la intenció de promoure el creixement econòmic. Els immigrants, per la seva banda, es miren el país d'acolliment buscant-hi oportunitats per posar en pràctica les seves habilitats i capacitats d'una forma remunerada. Aquestes consideracions resulten especialment importants en el moment en què els immigrants tenen una educació superior. Els països d'acolliment busquen cada vegada més immigrants amb una educació superior per impulsar un creixement econòmic en l'economia que es basa en el coneixement. Com era d'esperar, els immigrants miren*

*de fer servir els seus nivells d'educació superior per aconseguir alts nivells de vida.*

*»Tot i això, si l'immigrant no pot aplicar la seva formació de forma productiva, no se satisfan les expectatives ni del país d'acolliment ni de l'immigrant que arriba. Pot passar que no es duguin a terme completament les contribucions dels immigrants al país d'acolliment, que són essencials per a la justificació econòmica de polítiques d'immigració relativament obertes. Partint d'aquestes consideracions, hi ha una preocupació considerable en relació amb els resultats econòmics degeneradors assolits pels immigrants que van arribar els anys vuitanta i noranta.*

*»Aquest article fa referència a tres preguntes relacionades amb el benestar econòmic dels immigrants. En primer lloc, ateses les fites aconseguïdes en l'educació dels immigrants, que augmenten ràpidament, i la proporció d'immigrants cada vegada més gran de la classe econòmica qualificada, ¿entre els nous immigrants els resultats de benestar econòmic familiar (mesurats d'acord amb l'índex del nivell d'ingressos baixos) van millorar després del 2000, quan la situació macroeconòmica era molt més favorable que a principis dels noranta? En segon lloc, ¿entre el 1993 i el 2003 va canviar significativament la probabilitat d'entrar i sortir del nivell d'ingressos baixos com a resultat de les fites aconseguïdes en educació (en augment) i el salt a la classe econòmica qualificada dels nous immigrants? En tercer lloc, ¿com eren de comuns els nivells d'ingressos baixos crònics entre els grups de nous immigrants? Va canviar, això, en els noranta? I, si així va ser, de quina manera? Entre quins tipus d'immigrants es concentren els nivells d'ingressos baixos crònics?»*

*»El nostre estudi és únic en el sentit que té en consideració el benestar econòmic de la família immigrant i no només de la persona. El nivell d'ingressos baixos és una mesura senzilla que incorpora els efectes dels canvis en els ingressos procedents de totes les fonts, no només dels guanys, i que es concentra en els canvis en els ingressos entre les famílies que se situen en la part inferior de la distribució d'ingressos, la que més preocupa des del punt de vista del benestar. En aquest estudi, el nivell d'ingressos baixos es defineix com uns ingressos familiars per sota del 50% dels ingressos mitjans del total de la població, xifra que s'ajusta en funció de la grandària de la família. Com que el nivell d'ingressos baixos és un concepte fa-*

*miliar, proporciona una millor perspectiva del benestar respecte de la posició dels recursos econòmics de les famílies immigrants que no pas els guanys individuals.»*

## Accés a les institucions financeres

No se'n tenen dades.

## Béns immobles i habitatge

És important trobar un habitatge adient per establir-se. Així, els immigrants poden concentrar-se en altres activitats clau per al seu establiment, com trobar una feina, l'educació o la formació, o assolir altres objectius. Mentre que la família i els amics poden influir en el lloc on els immigrants trien establir-se, l'oferta i el cost de l'habitatge poden determinar el tipus d'allotjament en què viuran els immigrants.

La darrera recerca longitudinal exhaustiva que va dur a terme Statistics Canada es va aca-

per un descens gradual de l'oferta i un augment del preu mitjà del lloguer. Segons fonts oficials, l'octubre del 2001 l'oferta a les zones metropolitanes era de l'1,1%, la més baixa des del 1987. Al mateix temps, el lloguer mensual mitjà d'un apartament de dues habitacions oscil·lava entre uns 1.000 dòlars a Toronto –destí més habitual per als nous immigrants– fins a 900 dòlars Vancouver i Ottawa i 500 dòlars a Mont-real.

El procés d'immigració és un període de transició i molts nous immigrants tenen uns recursos financers limitats i un coneixement del seu nou entorn també limitat. És possible que molts, com ara els que pertanyen a la categoria familiar, tinguin la qüestió de l'habitatge ja organitzada per endavant, però també és cert que molts d'altres s'estan en habitatges temporals o a casa de familiars o amics ja establerts al Canadà.

Més de nou de cada deu immigrants (el 92%) vivien en els seus propis habitatges (com a propietaris o arrendataris): dos terços tenien el mateix tipus d'habitatge que quan van arribar, el 17% s'havia traslladat des de la casa d'un familiar o un amic, i un 8% s'havia traslladat des d'un hotel/motel o des d'algun altre tipus d'habitatge temporal. El 5% del total d'immigrants encara vivia amb un familiar o amic després de sis mesos d'estada. Una quarta part escassa de treballadors immigrants qualificats van trobar una residència pròpia després d'haver passat un temps a casa d'un familiar o amic. Una proporció similar de refugiats s'havia traslladat a casa seva després d'haver-se estat en un hotel/motel o en un altre tipus d'habitatge temporal, fet que indica que els habitatges comercials i institucionals són habituals en el moment d'arribada dels refugiats.

Entre aquells que van intentar trobar habitatge, la majoria no va assenyalar grans dificultats. Tot i això, molts nous immigrants, especialment refugiats i treballadors qualificats, van dir que havien tingut dificultats a l'hora de trobar un habitatge adequat, i van indicar l'alt cost de l'habitatge i la manca d'un avalador com a principals obstacles. Altres anàlisis, com el cens, indiquen que la situació referent a l'habitatge dels immigrants millora com més temps porten al

---

**LA LEGISLACIÓ DEFINEIX DIFERENTS CLASSES BÀSIQUES ENTRE ELS RESIDENTS PERMANENTS: CLASSE ECONÒMICA, CLASSE FAMILIAR I PERSONES PROTEGIDES.**

---

bar en el període que incloïa el cens del 2001 però, tot i amb això, continua essent una molt bona anàlisi de la situació de l'habitatge entre aquells que han arribat fa poc. D'acord amb les seves constatacions, sis mesos després de l'arribada, més del 80% dels immigrants va informar a l'Enquesta longitudinal d'immigrants al Canadà (LSIC) que vivia en un habitatge de lloguer. La disponibilitat i els preus assequibles d'habitatges de lloguer adients probablement van influir en la tria que van fer aquests immigrants durant els seus primers sis mesos d'estada al Canadà.

Els darrers anys el mercat del lloguer al Canadà ha canviat; el canvi s'ha caracteritzat



© Fotolia/S erphane Hette

Canad . Per tant,  s previsible que enquestes posteriors mostraran millores en les situacions relatives a l'habitatge de molts immigrants.

### **Escolaritzaci **

Al Quebec, la principal  rea d'actuaci  que s'ocupa d'aquesta q estiu fa refer ncia a la llengua d'instrucci  i d'educaci  intercultural. La Carta de la llengua francesa, en vigor des del 1977, exigeix que els infants immigrants assisteixin a l'escola francesa en el cas que els seus pares decideixin enviar-los a l'escola p blica. Encara que el Quebec proporciona educaci  p blica a trav s de comissions escolars angl fones, nom s hi poden optar els infants amb pares o germans que ja hagin estat educats en angl s en algun altre indret del Canad . Aix  garanteix que els nouvinguts no triïn el sistema escolar angl s.

A m s, el Quebec aprova formalment un model d'integraci  intercultural que es difon a

tot el sistema educatiu. En poques paraules, el model del Quebec reivindica la primacia dels valors liberals fonamentals al voltant del valor del comprom s democr tic a trav s de l' s de la llengua francesa com a llengua p blica comuna. Amb tot, l'element ling istic del model no es pot exagerar.

## **4. Xenof bia**

### **Partits o moviments xen fobs**

Encara que hi ha algunes difer ncies entre partits pel que fa als nivells adients d'immigraci  tant al Quebec com al Canad , entre els partits amb representaci  a la Cambra dels Comuns canadencs i a l'Assemblea Nacional del Quebec no n'hi ha d'expl citament xen fobs ni que aprovin cap tipus de doctrina racista.



## Evolució del vot

No es tenen dades sobre aquesta qüestió, llevat d'alguns indicadors molt generals, i no gaire fiables a l'hora de mesurar el racisme o la xenofòbia sobre la immigració, com a assumpte a debatre.

## Factors de rebuig

La immigració no és un tema electoral rellevant al Canadà o al Quebec, però la llengua i la francesització dels immigrants sempre és un assumpte de preocupació important entre la població quebequesa. No es pot considerar una expressió de xenofòbia, ja que es tracta de promoure una llengua pública comuna. De fet, el Quebec aprova formalment el multilingüisme entre els ciutadans, i l'actitud general entre el públic és que el manteniment de les llengües d'origen és positiu per a la societat quebequesa. El Govern del Quebec també disposa d'un programa que finança la formació lingüística per a comunitats culturals que justifica les xifres i que té demanda.

## Mitjans de comunicació

Recentment, els mitjans de comunicació han rebut certa atenció com a conseqüència dels seus reportatges sobre qüestions que fan referència al nivell de vida raonable. Sembla ser que hi havia alguns casos d'informes irresponsables i enganyosos sobre les activitats dels immigrants i els seus efectes en la societat quebequesa.

## Episodis conflictius

Hi ha molts pocs episodis de gran ressò relacionats amb actes racistes violents al Quebec. Tot i que seria del tot ingenu creure que no hi ha casos de violència racista a la província, certament no es tracta d'un indicador principal de violència o conflicte entre la població.

# 5. Temes de debat

## Evolució històrica

La principal font de fricció al Quebec entre la població immigrant, a part d'alguns assumptes d'abast general, com la integració en la població activa (no específica d'aquesta província), ha estat relacionada amb l'acceptació del francès com a llengua pública comuna al Quebec. L'ambigüitat entre els immigrants pel que fa a la situació del francès i de l'anglès al Canadà crea una tensió constant en relació amb els requisits lingüístics de la ciutadania –molts immigrants volien enviar els seus fills a escoles angleses. Aquest fet, però, ha canviat una mica des del moment en què el Quebec ha pres més el control de la selecció i la integració dels immigrants, seleccionant així des de l'estranger més candidats de parla francesa.

## Qüestions rellevants

El Govern del Quebec ha presentat recentment una comissió d'investigació per fer recerca sobre la qüestió dels nivells de vida raonables, presidida per dos respectats intel·lectuals, Charles Taylor i Gerard Bouchard. Aquesta comissió va ser endegada com a resposta a alguns dels fets altament mediatitzats que van presentar-se en els mitjans com si, d'alguna manera, s'oferissin drets addicionals als membres de cultures minoritàries, mentre es debilitaven algunes nocions vagues dels valors quebequesos.

**RAFFAELE IACOVINO, Departament de Ciències Polítiques, Universitat McGill, Mont-real**