

# UNA PEÇA SINGULAR D'ÈPOCA ROMANA TROBADA A LLAFRANC

PER

JOAN BADIA i HOMS

## EL JACIMENT ROMÀ A LLAFRANC

L'existència de restes d'un nucli important de poblament d'època romana a la badia de Llafranc, vora el mar, al peu de la muntanya de Sant Sebastià de la Guarda, al terme municipal de Palafrugell, és coneguda ja per notícies de la segona meitat del segle XVIII.

El precedent de l'habitat romà de Llafranc el trobem ben identificat en el poblat ibèric de Sant Sebastià de la Guarda, al cim de l'alterosa muntanya on hi ha el santuari i el far del mateix nom<sup>(1)</sup>. D'aquest jaciment pre-romà n'hi ha un notable conjunt de materials, recollits superficialment, al Museu-Arxiu de Palafrugell, els quals abracen una cronologia des del segle VI al I aC<sup>(2)</sup>. Els treballs d'excavació que tenim previst d'iniciar-hi la primavera d'aquest any 1984 és d'esperar que proporcionaran un coneixement molt més pregon del lloc arqueològic.

(1) J. BADIA, *Hallazgo de ánforas romanas en Llafranc*, «Ampurias» XXVIII, Barcelona 1966 (inclou una primera notícia sobre el poblat ibèric).

(2) Un resum de la qüestió a J. BADIA i HOMS, *L'Arquitectura medieval de l'Empordà I*, Girona 1977, pàg. 236.

Sembla clar que l'establiment romà de Llafranc, al peu de la muntanya, representa la continuïtat cronològica del poblat ibèric de Sant Sebastià, com a conseqüència del característic desplaçament de la població dels indrets aturonats.

Pel conjunt, ja molt important, de troballes aparegudes a Llafranc sense excavar, es pot afirmar que aquest nucli de poblament –de nom antic desconegut com tants d'altres– tindria uns inicis ja en època republicana, als segles II-I aC i que perdurà fins als últims temps de l'Antiguitat, segles VII o fins al VIII.

Tanmateix, d'un notable grup de troballes fetes el segle passat (any 1896) a Llafranc –en una finca del carrer Monturiol– se'n destaquen uns pocs materials força més antics, concretament dos *lekythos* aribalístics, àtics del segle IV aC. Les altres peces que en formen part es pot dir que encaixen dins de la cronologia general del jaciment apuntada abans, ja que es poden datar des del segle II aC al II dC. La part més important d'aquestes troballes es conserva encara en una collecció particular i ha estat publicada modernament<sup>(3)</sup>. Els testimonis més antics esmentats fan suposar que certs sectors de Llafranc haurien estat, abans del definitiu establiment d'època romana, ocupats de manera esporàdica o, almenys, freqüentats habitualment pels habitants del turó veí de Sant Sebastià. No és impossible que en aquest indret hi hagués una necròpolis del proper poblat ibèric, simple hipòtesi que apuntem recolzant-nos en la tipologia dels vasos àtics esmentats, la qual, per ara, no es pot confirmar.

A la rodalia i sens dubte en relació amb l'establiment de Llafranc, es coneix un escampall de vil·les i petits nuclis de poblament romà, la majoria dels quals han estat descoberts durant les recerques dels iniciadors del museu de Palafrugell a l'etapa 1955-65<sup>(4)</sup>. Hi ha, en primer lloc, un grup de jaciments a tocar o a prop del litoral, al terme de Mont-ras i a Calella de Palafrugell: el Crit o Fontmorisca, el Golfet, ses Artigues, Clos Sureda o Prat Xirlo al camí de Cap Roig. Per llur emplaçament són interessants les estacions identificades quelcom més a l'interior, tot al llarg de l'antic camí de Llafranc a Palafrugell: el Puig d'en Peia, el Puig Rodó, la Vilarnau o Santa Margarida i, un poc més

(3) M<sup>a</sup> GLÒRIA TRIAS RUBIES, *Materiales arqueológicos de Llafranc (Gerona)*, «Pyrenae» II, Un. de Barcelona, 1966.

(4) J. BADIA, *Notícia sobre alguns jaciments arqueològics d'època romana a Palafrugell*, «Revista de Palafrugell», gener 1970.

La manca de treballs d'excavació en tots aquests jaciments dificulta una aproximació cronològica precisa. De tots els que citem n'hi ha materials recuperats en prospeccions al Museu-Arxiu de Palafrugell.

allunyats, els Torrents i Vila-seca. Tot fa creure que aquest camí conserva, almenys en bona part, el traçat del que antigament devia menar a la població romana de Llafranc des de l'interior del país.

Ara podem afegir a les estacions arqueològiques esmentades la de *Farena* que hem identificat fa poques setmanes (novembre del 1983). Es troba al costat del dit «Camí Vell» o dels Plans, en un planell entre el puig Bartomeu i el puig d'en Peia. Aquest jaciment inèdit de *Farena* sembla correspondre a una villa d'origen romano-republicà, època a la qual pertanyen també en llurs inicis els de ses Artigues i Clos Sureda esmentats abans. La dispersió dels materials de superfície és considerable a *Farena*; d'entre els recuperats fins ara cal esmentar els fragments de ceràmica grisa emporitana, d'àmfores greco-itàliques, de *dolia* i un *pondus*<sup>(5)</sup>.

Podem anomenar encara altres estacions romanes de la rodalia, però ja quelcom més apartades de Llafranc, com la d'Ermedàs i, dins el terme de Mont-ras, la Roqueta i Torrentbó<sup>(6)</sup>.

L'establiment de Llafranc fou, evidentment, durant la romanització del país el nucli aglutinador de tota aquesta dispersió de vil·les o petits llocs.

Com hem dit al principi, ja hi ha notícies del segle XVIII que fan referència a troballes arqueològiques al terme de Palafrugell i concretament a Llafranc, aparegudes en plantar unes vinyes. Consistiren en un bust de bronze minúscul i catorze monedes; més tard s'hi afegí un lot de disset monedes més. L'any 1774 la notícia de la troballa donà lloc a un curiós incident, fins i tot una persecució, per evitar que les

(5) Cal no confondre aquesta estació de *Farena* amb unes troballes de la mateixa època fetes casualment l'any 1981 al NW de Llafranc, a la urbanització del «Coral», les quals cal, més aviat, considerar com d'un sector extrem del gran jaciment de la badia i no pas una estació diferenciada.

(6) No identificades actualment són les troballes fetes ara fa cent anys, segons una notícia publicada a «Revista de Gerona» l'any 1884 (volum VIII, pàg. 320): «Según parece, en la propiedad de Estrabau, en el llano de Armadás, se han descubierto recientemente unos enterramientos romanos, que como todos o la mayor parte de los más antiguos, consistían en urnas cinerarias llenas de carbones y huevos (!), añadiéndose que en otros tiempos se habian hallado mosaicos cerca de Cap Roig».

Les primeres troballes, per diferents motius, és dubtós que puguin relacionar-se amb el jaciment romà que hem localitzat al veïnat d'Ermedàs, prop de l'església. Els mosaïcs, en canvi, que se situen pròxims al Cap Roig, podrien, potser, tenir relació amb la villa romana del Crit o bé amb la del Golfet, esmentades.



peces fossin enviades a Itàlia; la documentació que se'n deriva, amb els detalls sobre l'afer, ha estat publicada<sup>(7)</sup>.

En un document inèdit, molt interessant, de l'any 1790, signat per Joaquim Vergonyós, aleshores notari i escrivà reial de Palafrugell, s'hi fa constar que a Llafranc s'hi veien «...reliquias de muy antiguos edificios... y en varias excavaciones hechas para preparar y poner en cultivo aquel terreno se han encontrado muchas particulares monedas, ídolos o figuras de Dioses y otras antiquisimas memorias...»

Altres notícies, a més de les esmentades abans, de finals de segle XIX i primeres dècades del XX parlen de l'aparició casual, molt sovintejada a Llafranc, d'objectes arqueològics i vestigis de construccions. Cal tenir en compte que era el moment d'iniciar-se, encara molt tímidament, el poblat d'estiueig que, en expandir-se i ocupar una gran extensió en els darrers temps, ha produït la quasi total destrucció del jaciment arqueològic.

L'any 1882 «El Palafrugellense», primer periòdic que es publicà a Palafrugell, fundat i dirigit per l'historiador Miquel Torroella i Platja, recollí la notícia de la descoberta de 17 enterraments a la necròpolis emplaçada al promontori del centre de la badia, on pocs anys després s'hi construiria l'església. Aquesta mateixa troballa fou comentada a «El Distrito», un altre setmanari local, l'any 1894.

Precisament en fer els fonaments de la dita església, l'any 1897, sabem que hi aparegueren altres 18 tombes d'inhumació les quals, segons E. González Hurtebise eren «...formadas por una maciza argamasa de cal y granito y tapadas con tégulas e imbrex. Encontróse en cada tumba junto al esqueleto una lamparilla de barro cocido y uno o dos vasos elegantes en forma de ánfora. En uno de los sepulcros la lámpara era de bronce...»<sup>(8)</sup>.

Si haguéssim de fer cas del que hem sentit explicar a Palafrugell sobre objectes trobats en bastir l'esglesiola hauríem d'acceptar l'existència en aquesta necròpolis d'enterraments de molta més riquesa, però es tracta de notícies d'impossible comprovació que es refereixen a troballes irremissiblement perdudes. De fet, una altra troballa fortuïta esdevin-

(7) J.M. MARQUÈS, *Descubrimientos arqueológicos en Palafrugell el año 1774*, «Revista de Girona» 78, 1977. També havia resumit aquestes notícies J. Pella i Forgas («Historia del Ampurdán», pàg. 259, apèndix E) recollint-ho de «Revista de Archivos, bibliotecas y museos», Madrid, marzo 1875, n. 6.

(8) E. GONZÁLEZ-HURTEBISE, *Bosquejo histórico de la villa de San Feliu de Guíxols seguido de unos breves apuntes de historia interna (desde los más remotos tiempos hasta 1517)*, 1905.

guda en temps més recents, també prop de l'església, es correspon amb el mateix tipus d'aixovars, o molt semblants, descrits per Hurtebise, atribuïbles a inhumacions d'una acusada pobresa i d'època baix-imperial.

Les notícies més extenses i interessants de finals del segle passat, en llur majoria de primera mà, les donà ara fa cent anys Josep Pella i Forgas a la «*Historia del Ampurdán*»<sup>(9)</sup>. Aquest autor hi va veure restes d'un mosaic, molts fragments d'estucs pintats, un forn de terrisser intacte, conduccions, ceràmiques diverses, etc. i parla de la troballa d'una petita figura de bronze («un Mercuri»), de monedes i altres objectes. Al cim del promontori, ja esmentat, hi veié també enterraments i estructures arquitectòniques que descriu i que ell considerarà d'una fortalesa tardo-romana. Donà a conèixer la transcripció, segons Fidel Fita, d'una làpida sepulcral paleocristiana, avui dissortadament també perduda<sup>(10)</sup>. Explica que ell mateix la guardava i que l'havia localitzat en una casa de Palafrugell on s'hi trobava procedent de Llafranc, sense més precisions.

També té un gran interès una notícia del 1914, que ha passat molt desapercebuda, referent a «un mosaic romà amb dues figures, l'una amb un glavi enlaire i l'altra amb el cap baix, com preparant-se a ésser sacrificada»<sup>(11)</sup>.

Al mosaic descrit per Pella i Forgas, policrom i amb decoració d'entrellaços, hi pertany potser el fragment d'aquestes característiques que es guarda als serveis del Museu Arqueològic de Girona on, en diferents ocasions, hi han ingressat altres materials de Llafranc, tots ells dins la cronologia apuntada. Per exemple, de l'any 1959, són uns fragments d'àmfores dels segles I-II dC.

Al jaciment s'hi distingeixen, bàsicament, dos sectors dividits pel curs de la riera de Llafranc, divisió que originen, doncs, les característiques topogràfiques de l'indret. A l'esquerra de la riera hi ha el pujol de l'església repetidament esmentat, on hi havia la necròpolis

(9) J. PELLA i FORGAS, *Historia del Ampurdán*, Barcelona, 1883, pàgs. 210, 259-60, 274-75, 327-28 i 357-58.

(10) Publicada també per J. VIVES, *Inscripciones cristianas de la España romana y visigótica*. Barcelona, 1969, pàg. 95.

(11) «La Veu de Catalunya», 1 de gener del 1914 i *Crònica del moviment arqueològic, històric, jurídic i literari durant els anys 1913-14*, «Institut d'Estudis Catalans».

Es fa constar que el mosaic aparagué «en una finca del senyor Joan Vergés».

i l'edificació esmentada per Pella i Forgas. A l'altre costat –sector dels carrers Monturiol i Peral– el jaciment s'estén per un ampli espai planer on les troballes han demostrat un establiment de població dens, amb la presència indubtable de terrisseries.

Ambdós sectors han estat urbanitzats; les possibilitats d'excavacions hi resten limitades a alguns solars per a construir, alguns jardins particulars i als espais de via pública.

Dalt del promontori s'hi conservava fins fa alguns anys un extens paviment en *opus signinum* que ha estat destruït, però del qual es veuen encara vestigis. L'hem de suposar probablement relacionat amb l'edifici que hi veié Pella. En un altre lloc hem esbossat la pressumpció de l'existència d'una basílica, d'un lloc de culte paleocristià a Llafranc, que lògicament es trobaria junt a la necròpolis. La cronologia que, per les notícies, semblaria atribuïble a una part d'aquest cementiri destruït i la làpida cristiana, propicien la suposició. També com a hipòtesi havíem esmentat la possibilitat del desplaçament d'un culte a santa Margarida, màrtir d'Antioquia –advocació antiquíssima al país– des de Llafranc a la Vilarnau o veïnat de Santa Margarida on li fou dedicada una capella que conserva restes pre-romàniques i romàniques, passant posteriorment, com a co-patrona, a la parroquial de Sant Martí de Palafrugell<sup>(12)</sup>.

#### LA RECUPERACIÓ DE MATERIALS ARQUEOLÒGICS A LLAFRANC

El creixement de la població d'estiueig durant l'explosió del *boom* turístic ha accelerat d'una manera desmesurada la destrucció de les restes arqueològiques. Eren uns anys en els quals fracassava tot intent de fer prevaldre –o tan sols tenir en compte– els interessos culturals. Era impensable, davant les traves de tota mena, aconseguir realitzar excavacions de salvament, prèvies a la construcció de nous edificis, idea defensada des del primer moment pels iniciadors del museu palafrugellenc.

Durant anys l'únic que poguérem intentar fou la recuperació de materials, fruit de recerques entre les terres remogudes en fer obres o bé per simples prospeccions visuals. Com es pot suposar, a més de la destrucció del jaciment que impossibilitava el seu estudi, era inevitable que es perdés un gruix important de troballes per a la investigació arqueològica.

Malgrat tot, la tasca de recuperació endegada a partir dels anys 50,

(12) J. BADIA, *L'Arquitectura...*, pàg. 245, nota 39.



representà el salvament de molts materials arqueològics els quals, a la llarga, ajudaren a possibilitar la creació del museu local de Palafrugell, actual Museu-Arxiu<sup>(13)</sup>. Ho explicàvem en un escrit del 1982 signat pel «Grup Fundador del Museu» «...darrera el pas de les màquines excavadores havíem d'anar anotant detalls i recollint poc a poc el fons arqueològic que, ben aviat, les visites dels Drs. Pericot i Oliva ens confirmarien que era prou notable per a pensar en la formació d'un museu local. Aquestes troballes pacientment recuperades foren doncs, la base inicial del museu...»<sup>(14)</sup>.

Cal destacar, d'entre els materials recuperats en aquesta etapa, el notable conjunt de t.s. aretina i t.s. sud-gal·lica i de restes d'estucs del carrer Santa Rosa, al pujol de l'església, i a l'altre sector, a la dreta de la riera, un grup de pesos de teler, una gran mola de pedra volcànica i fragments ceràmics de molt diversa tipologia, des dels de finals de l'època romano-republicana als de darreries del món antic.

També tinguérem ocasió de recollir testimonis de rebuigs de terrisseria que ens demostraven l'existència de producció ceràmica a Llafranc, confirmant les notícies sobre forns apareguts el segle passat i posteriorment. Amb aquesta activitat cal relacionar-hi la troballa feta al carrer Peral on l'any 1961 recuperàrem fragments d'un lot d'unès 45 àmfores tipus Dressel I/ Pascual I (s. I-II dC) amb marca de terrisser inèdita, troballa que publicàrem uns anys més tard<sup>(15)</sup>.

#### UN CILINDRE O PUNXÓ DE TERRACUITA PER A ESTAMPAR CERÀMICA

El darrer capítol de la llarga etapa de prospeccions i recuperacions irregulars –en el sentit d'haver-les de realitzar, diríem, de manera subreptícia, sense cap mena d'ajut– s'esdevindria l'any 1976<sup>(16)</sup>.

Aquest any, en rebaixar el terreny d'un solar, a la cantonada dels carrers Monturiol-Marquès de Llafranc (per tant al sector dret de la riera)

(13) Entre les persones que, en un moment o altre, ens han ajudat en la formació d'aquests fons arqueològic de Llafranc cal que citem a Ferran Pascual, Jordi Massoni, Josep Vives, Enric Carreras, Joaquim i Josep Farrarons, i Lluís Rovira.

(14) *La fundació del Museu-Arxiu de Palafrugell i l'exploració arqueològica de Llafranc*, juliol del 1982; full solt imprès amb motiu d'una exposició monogràfica i temporal sobre les primeres excavacions de salvament fetes a Llafranc.

(15) J. BADIA, *Hallazgo de ánforas romanas...*, 1966.

(16) Tenim en estudi materials arqueològics ingressats al Museu-Arxiu de Palafrugell, procedents de prospeccions superficials a Llafranc i a les altres estacions de la rodalia per al treball en curs *Aproximació a la carta arqueològica dels termes de Palafrugell i Mont-ras*.

procuràrem salvar el que es podia, una vegada més darrera de les màquines excavadores que esmicolaren un interessantíssim sector del jaciment. Vàrem veure, impotents, com quedava destruït en pocs moments un paviment de peces de terrissa i com, entre munts d'enderrocs, desapareixien diferents elements arquitectònics.

Entre les terres remogudes, juntament amb ceràmiques fragmentades aparegué la peça de la qual ací donem notícia<sup>(17)</sup>.

Aquest objecte és un petit cilindre d'argila, modelada amb els dits, que als extrems és de secció triangular, forma que té, a la part plana de cada punta, les dues palmetes o fulles esquemàtiques que hi són gravades amb incisions profundes. Es tracta, evidentment, d'un instrument amb estampilles en negatiu per a decorar ceràmica pressionant abans de coure-la. (Figura A)

El punxó amida 7,5 cms. de llarg i té un diàmetre de 1,5 cms. a la seva part central, mida idèntica a l'altura d'un dels triangles que configuren les fulles o palmetes de les puntes; l'altra és més reduïda: 1 cm.

La peça d'estampació fou recollida, com ja hem dit, juntament amb altres materials dispersos: molts bocins, la majoria informes, de ceràmica, un parell de trossos d'escòria de vidre i un fragment troncocònic de pedra polida semblant a un percutor. Al paviment esmentat, que es destruï, es comprovà que hi alternaven peces de terrissa o toves quadrades amb altres de triangulars; se'n recuperaren unes escasses mostres.

Les ceràmiques classificables més abundants d'entre les recuperades en aquest indret pertanyen a l'època baix-imperial. No n'hi manquen, però, algunes de més antigues. Cal tenir en compte les circumstàncies, ja descrites, de les recerques i la barreja de materials que comportaren.

D'entre les troballes més significatives cal esmentar el fragment d'un vas de ceràmica *lucente* que presenta vernís negrós-amarronat a la cara externa, la qual era decorada amb rengles paral·lels de rosetes o petites rodes estampades.

Hem de destacar també la presència de cinc bocins de *terra sigillata* clara A, C i D, tots ells sense forma, menys una petita mostra de la vora d'una pàtera.

(17) En aquesta tasca de recuperació de materials hi col·laborà activament Josep Vives i Sureda, membre del Museu-Arxiu. El Sr. Vives, a més, filmà alguns moments de la bàrbara destrucció aconseguint un notable document gràfic que és un valuós testimoni de la forma com s'ha destrossat el jaciment arqueològic de Llafranc.



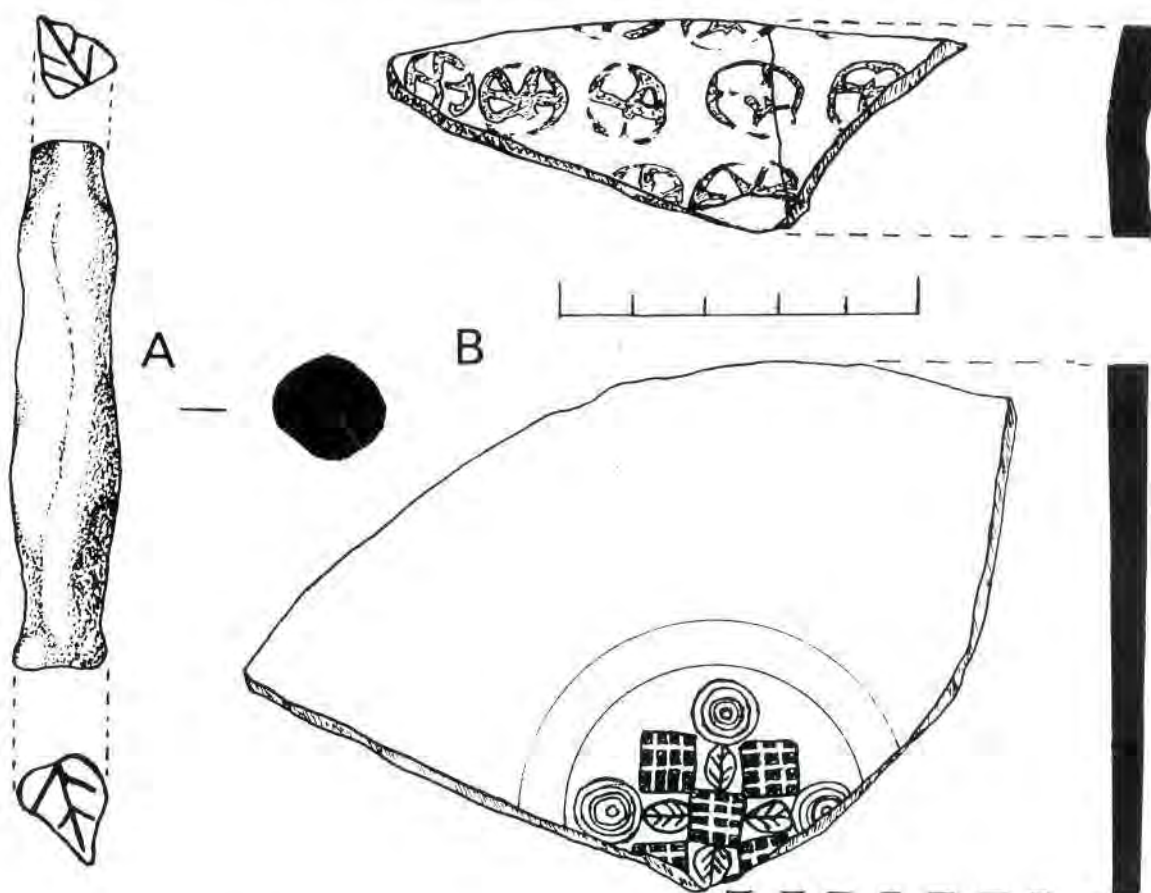


Figura A. Cilindre de terracuita per a estampar ceràmica trobat a Llafranc. Figura B. A dalt: fragment d'un vas de ceràmica *lucente*, de vernís ocre-negròs amb decoració estampada, de producció europea. A baix: fragment de plat de terra sigillata estampada, africana.

Creiem que és molt important descriure, finalment, un testimoni de t.s. clara D amb decoració estampada. És un fragment del fons d'una pàtera de gran diàmetre. El seu vernís, ataronjat molt clar, hi és més compacte a la cara interna. El tema ornamental, al centre, és inscrit dins un doble cercle finament incís. Hi ha una combinació de tres motius diferents, marcats amb petites estampilles, que creen un conjunt ornamental cruciforme, combinació formada per una estampilla amb cercles concèntrics, una altra de quadrada amb reticulat o engrallat intern i una darrera a mena de petita fulla esquematitzada. Aquesta darrera presenta un dibuix semblant, encara que més petit i de contorn una mica diferent, a la palmeta o fulla de les empremtes del punxó. (Figura B)

Davant de les troballes descrites, és lògic suposar l'existència a Llafranc d'imitacions locals de ceràmiques estampades d'importació, d'origen nord-africà, dels segles IV-VI dC.

Les troballes, arreu del jaciment, han detectat evidents testimonis de producció terrissera i semblen, d'altra banda, indicar un moment d'esplendor del poblat a partir, probablement, dels segles II-III dC.

Una de les velles aspiracions dels fundadors del museu de Palafrugell, aconseguir que s'excavessin científicament els terrenys sense edificar de Llafranc mitjançant campanyes de salvament i donant prioritat a les zones on hi haguessin previstes noves edificacions, es va fer realitat l'any 1980. Aquest any es portà a terme la primera d'aquestes campanyes, gràcies a l'ajut dels estaments oficials responsables i a la bona predisposició del propietari del terreny. També, amb la revisió del Pla General d'Ordenació Urbanística del terme de Palafrugell es varen posar les bases perquè aquestes actuacions tinguin l'adequada continuïtat. Hem dit, doncs, a posta, que les troballes que hem descrit podien significar el darrer capítol de l'etapa de prospeccions en sectors perduts per destrucció.

Una casualitat ha fet que en la primera campanya d'excavacions de salvament dels anys 1980-81 hom hagués d'explorar un espai situat a continuació, formant veïnatge, amb el sector destruït on s'hi trobà la peça que publicuem. Aquesta excavació sabem que posà al descobert, precisament, restes de dependències d'una terrisseria amb una estesa de tègules crues posades a assecar i un altre espai de testar o abocador i que es localitzaren algunes marques de terrisser sobre tègules.

És de suposar que l'illustre arqueòleg que dirigí els treballs de salvament haurà tret profundes conclusions dels resultats d'aquesta excavació. Tanmateix, tenim entès, pels materials que ingressaren al Museu-Arxiu de Palafrugell, recuperats en la dita campanya, que no sembla poder-se afirmar que s'identifiquessin evidències de producció d'imitacions de t.s. clara estampada.

No és impossible, doncs, que la peça descrita s'hagi de relacionar amb algun altre sector pròxim del jaciment. Podem indicar, per exemple, que en diferents avinenteses se'ns havia parlat de la descoberta, a la part meridional del mateix carrer Monturiol, d'un forn al bell mig de la via pública que es destruï ara fa uns 40 anys<sup>(18)</sup> i recordar les nostres localitzacions de fragments ceràmics cremats o mal cuits en diferents punts o el magatzem d'àmfores del proper carrer Peral.

(18) El Sr. Frederic Gich (e.p.r.) de Palafrugell que fou testimoni presencial de la troballa del forn i de la seva destrucció gairebé immediata, ens comentà repetidament, i amb tot detall, el fet.