

Avenç sobre una nova necròpolis tumular d'incineració del Grup del Segre-Cinca: la Vall de la Clamor (Soses, el Segrià)

Se presentan los resultados de los trabajos efectuados en una necrópolis tumular de incineración inédita del Grupo del Segre-Cinca, cuya datación puede situarse a inicios del primer milenio a.n.e.

Palabras clave: Necrópolis de incineración, Grupo del Segre-Cinca, túmulos.

L'article présente les résultats des fouilles développées sur une nécropole inédite du Groupe Culturel du Segre-Cinca. Il s'agit des tumulus à incinération, datés vers le début du dernier millénaire av. n. è.

Mots clé: Necropolis d'incinération, Groupe du Segre-Cinca, tumulus.

Circumstàncies de la troballa

La descoberta d'aquesta nova necròpolis al Baix Segre es deu a un veí d'Alcarràs, que en va notificar l'existència als Serveis Territorials del Departament de Cultura de la Generalitat de Catalunya. La intervenció arqueològica que s'hi ha dut a terme s'ha realitzat en el marc de les excavacions preventives; entre els dies 13 i 27 d'octubre de 2003, a través d'un acord entre el Servei d'Arqueologia de Lleida i el Grup d'Investigacions Prehistòriques (GIP) de la Universitat de Lleida, amb la col·laboració, pel que fa a intervenció sobre terreny i realització de la topografia, de Josep Lluís Ribes (IEI). L'actuació arqueològica que s'hi va desenvolupar fou per avaluar la possible existència d'una necròpolis tumular, així com el seu estat de

conservació. Es van poder descobrir i excavar tres estructures funeràries, dues de les quals estaven ex-poliades; a més, es va identificar el que podria haver estar un altre túmul, però aquest estava remogut.

Situació

El jaciment de la necròpolis de la Vall de la Clamor se situa en una petita elevació a la riba dreta del riu Segre, dins el terme municipal de Soses, a la comarca del Segrià; jaciment molt proper a la carretera que va de Soses a Seròs (LP-7041), aproximadament al km 6 d'aquesta, les seves coordenades UTM són X:288.59/ Y:4598.35, m. s.n.m.: 127,2; full 1:5000 I.C.C. 387-8-8 (248-120), vol. maig 1991 (fig. 1).

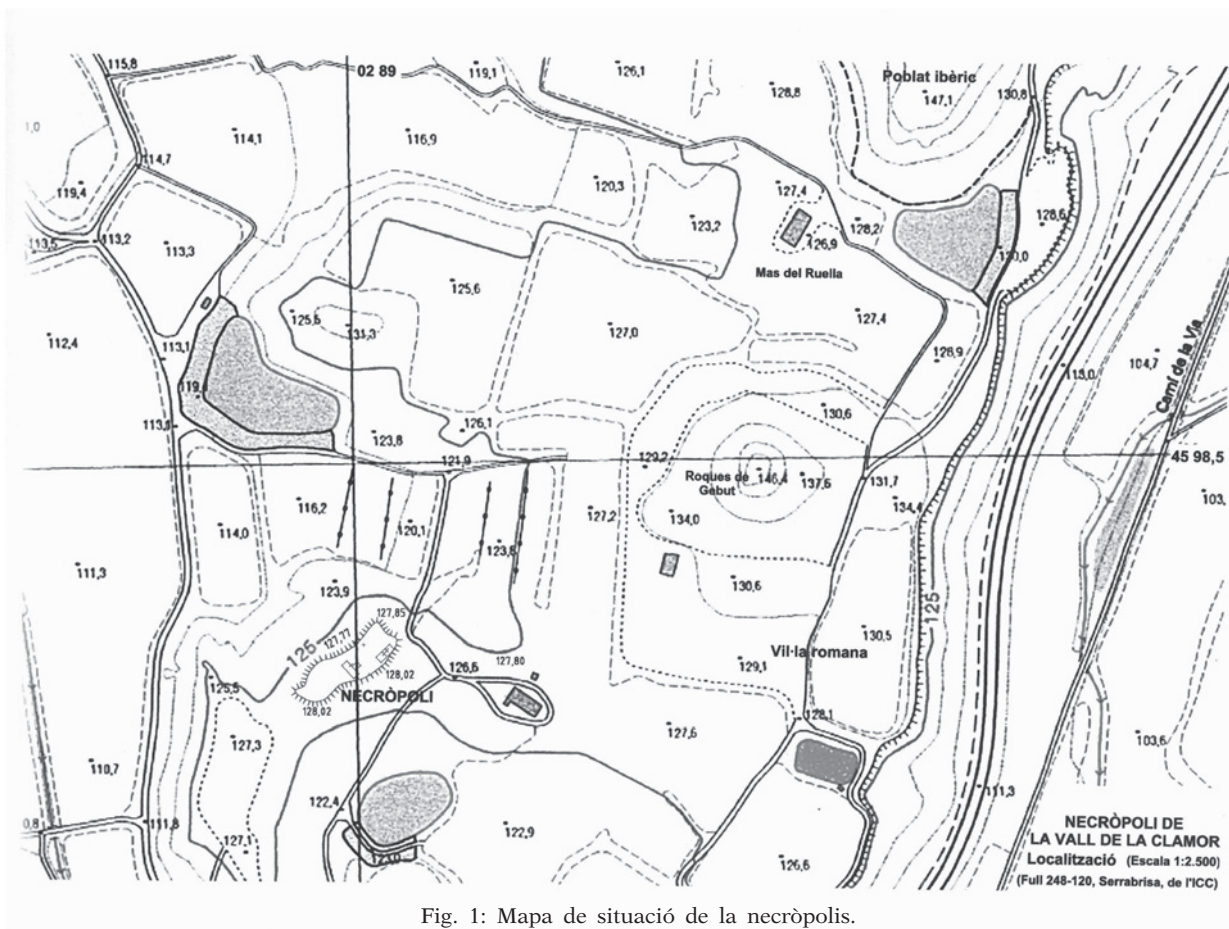


Fig. 1: Mapa de situació de la necròpolis.

Context geogràfic: la vall de la Clamor

La Vall de la Clamor, on es troba la necròpolis, se situa entre Catalunya i Aragó, és una vall perpendicular i subsidiària del riu Segre, ubicada a la riba dreta d'aquest. Geològicament es tracta d'una formació terciària, margues i argiles amb pedra calcària intercalada; aquesta pedra calcària és el substrat natural de dos dels tres túmuls que s'han excavat ja que el tercer no va ser excavat en la seva totalitat. La seva superfície es fragmenta a causa dels agents meteorològics, per aquesta raó la base dels túmuls són graves. L'elevació on se situa la necròpolis és un petit tossal que, actualment, arran de treballs d'extracció de graves, està dividit en dos, el del N és on s'ubica la necròpolis, mentre que el del S ha estat rebaixat.

Túmulo 1

Construcció funerària que no s'excavà en la seva totalitat a causa de la seva bona conservació i del seu valor didàctic, es va excavar la part de la cista per evitar possibles expolis en cas que l'urna encara es conservés *in situ*.

Situat a la zona N del tossal on s'emplaça la necròpolis, es tracta d'un túmul de 2'20 m eix W-E i de les mateixes dimensions pel que fa al seu eix N-S en el seu anell exterior; la planta és gairebé circular; aquest anell exterior (ue 1001) ve determinat per grans blocs de pedra calcària,

l'enllosat interior (ue 1003) es construeix concèntricament a partir de la cista, ocupant tot l'espai interior entre l'anell exterior i la cista, amb pedres més petites que les que formen l'anell exterior i del mateix tipus. En aquest enllosat interior i més properes a la cista, trobem pedres sorrenques de color vermell, encara que en poca quantitat, però que són presents en les tres estructures que s'han pogut determinar. La cista (ue 1004) és central respecte el diàmetre del túmul, es delimita per blocs de calcària de mida més gran que els que conformen l'enllosat interior; de forma quasi circular, el seu diàmetre oscil·laria sobre els 22 cm, eix W-E i els 26 cm N-S, la seva profunditat és de 27 cm.

Ocupant la zona central del túmul, vorejant la cista i sota les pedres de l'enllosat del túmul, apareix un estrat de terra molt fosca, gairebé de color negre, cremada (ue 1005), aproximadament amb una potència de 6 cm; aquest estrat fou dipositat al túmul un cop la cista fou construïda. L'interior de la cista estava reblert amb un estrat remogut fruit de l'excavació furtiva (ue 1007), l'urna que contenia el túmul havia estat expoliada, però encara vàrem poder observar el vestigi de la base, de 10 cm de diàmetre i base plana (fig. 2, fig. 3).



Fig. 2: T-1 en procés d'excavació.

Túmulo 2

Estructura que com l'anterior se situa al N del tossal, al N del túmul 1. Aquest túmul a diferència del túmul 1, es troba en un estat de conservació molt dolent, donant la sensació que fou remogut, ja que hi falta part de l'anell exterior i l'enllosat interior també està molt malmès. El diàmetre d'aquesta estructura podria estar al voltant d'1,5 m, comptant que les pedres que s'han conservat formessin part de l'anell extern de l'estructura.

Com l'estructura descrita amb anterioritat, l'anell extern (ue 2001) està format per pedres de tipus calcari, que són naturals de la zona, i també com l'anterior, trobem pedres sorrenques de color vermell properes a la cista. La cista (ue 2004), en aquest cas, és excèntrica, se situa a l'E de l'eix N-S del túmul, està delimitada per lloses verticals i segurament era de planta poligonal, potser pentagonal, però a causa de la seva mala conservació, no ho podem afirmar amb rotunditat. Tal i com succeeix amb el túmul 1, també fou expoliat i també vàrem poder observar la imprecisa base de l'urna, amb un diàmetre de 12 cm i de base plana.

En aquesta estructura, encara que malmesa també es va poder documentar l'estrat de terra negra i cremada (ue 2003) al voltant de la cista que ja documentàvem al túmul 1, en aquest cas la potència és d'aproximadament 10 cm (fig. 3, fig. 4, fig. 5).

Túmulo 3

Estructura que es troba al centre de la plataforma, al S de les estructures anteriors, el seu estat de conservació no és bo, ja que les pedres que conformarien el seu enllosat interior es trobaven mogudes, com també la llosa de mida gran (ue 3004) que podem suposar que formaria part de la senyalització del túmul.

Pel que fa a les dimensions de l'estructura, l'anell exterior d'aquesta, eix W-E, amida 170 cm, mentre que les dimensions del túmul eix N-S són uns 154 cm. Per tant, ens trobem davant d'una estructura circular lleugerament aplanada pel costat S.

L'anell exterior del túmul està delimitat per lloses verticals clavades (ue 3001), l'enllosat interior (ue 3002) està format per pedra local, exceptuant les ja anomenades pedres sorrenques vermelles, que en aquesta estructura també es fan presents. Es va procedir a l'excavació de l'enllosat interior, fet que va deixar al descobert el *loculi* (ue 3005), de planta circular amb un diàmetre de 15 cm i una profunditat de 19 cm, excavat a les graves naturals i que contenia una urna funerària (ue 3007) de mida petita amb la seva tapadora corresponent, feta amb pedra local, el seu diàmetre és el mateix que el de l'urna, a més presenta un retoc que coincideix amb una osca o entallament a la vora del vas ceràmic, considerat un element cultural o "forat de l'ànima", que en el nostre cas s'orientava vers el N; aquest element, possiblement

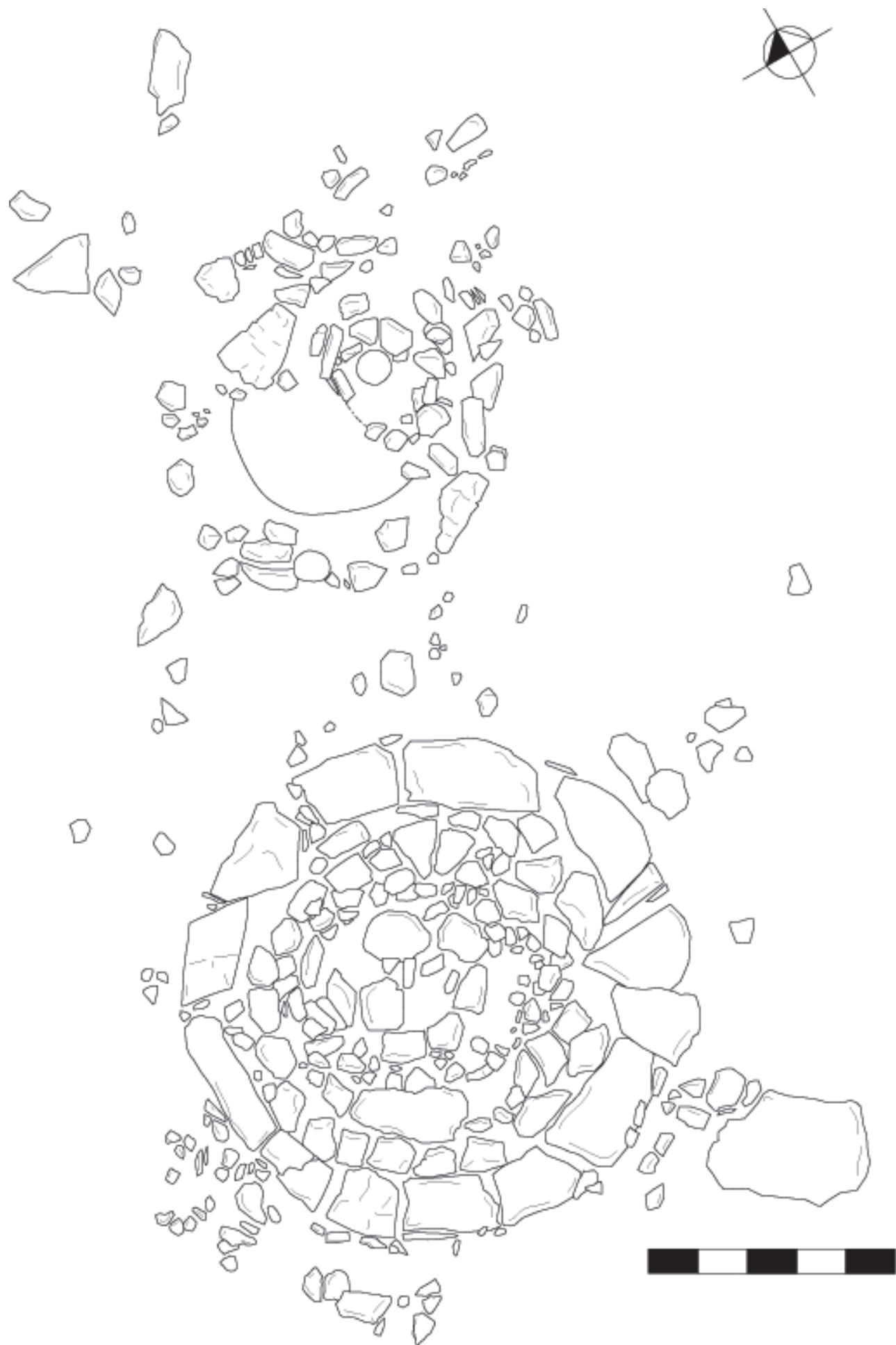


Fig. 3: Planta de T-1 i T-2.



Fig. 4: T-2 en procés d'excavació.



Fig. 5: Detall d'estrat cendrós de T-2.

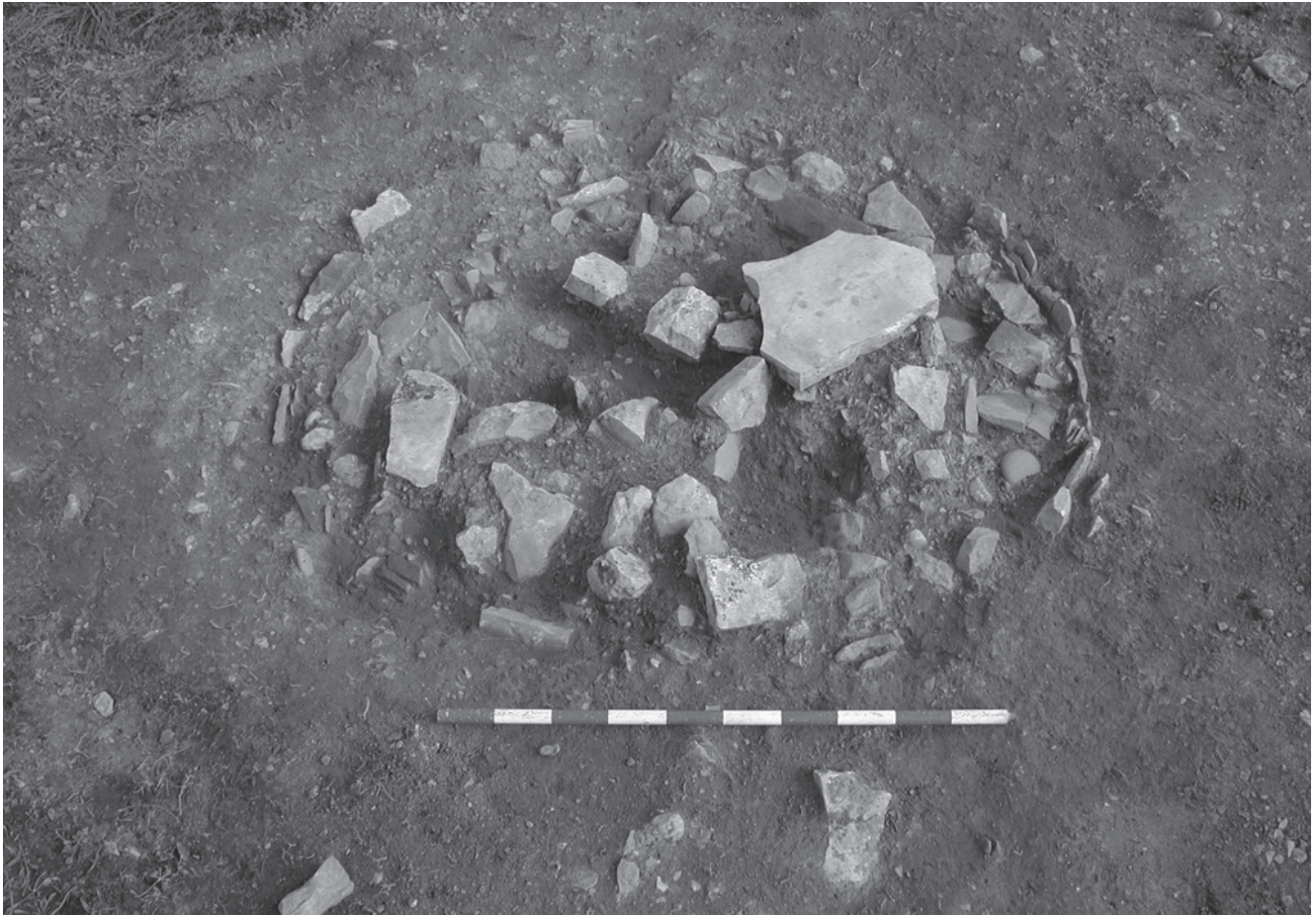


Fig 6: T-3, inici d'excavació.

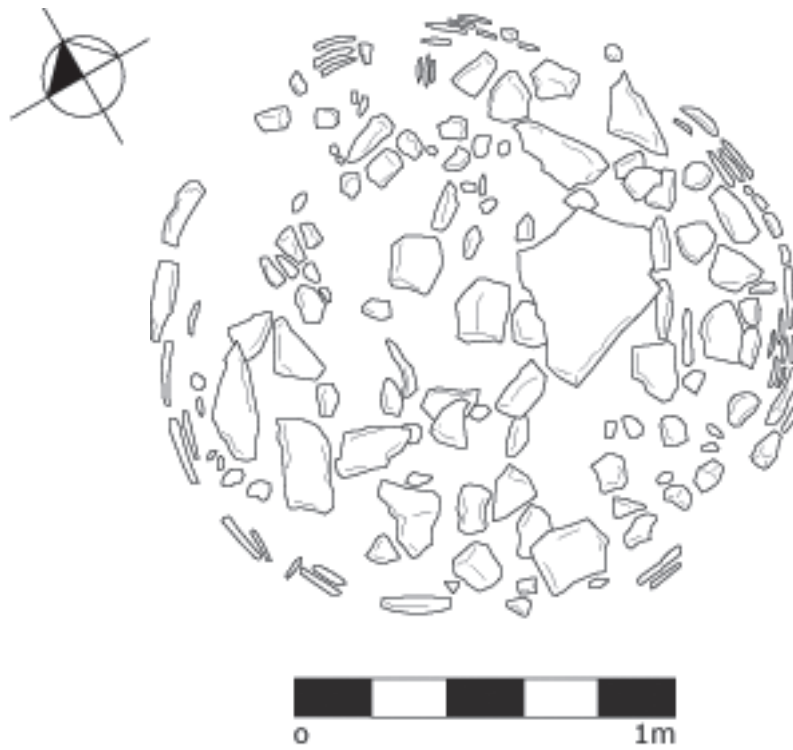


Fig. 7: Planta de T-3.

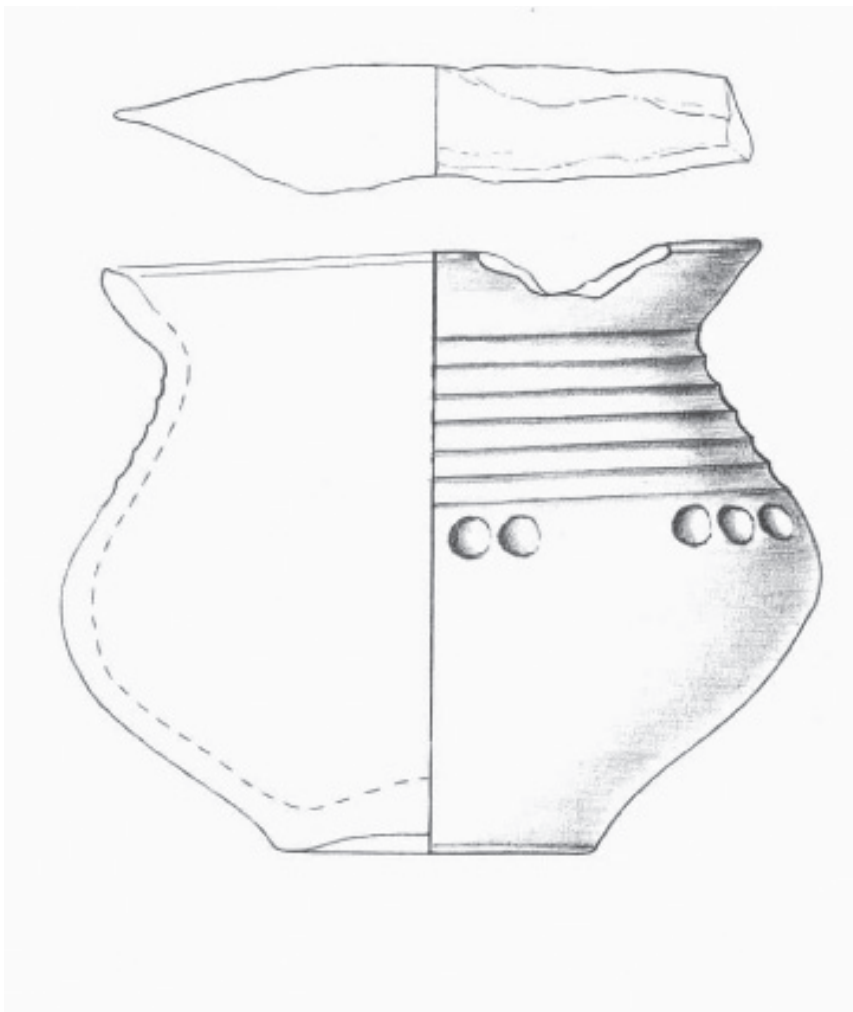


Fig. 8: Urna de T-3.

cultural és gairebé omnipresent en totes les necròpolis de camps d'urnes de la zona de Lleida.

El rebliment del *loculi* (ue 3006) és un estrat de color groguenc, que a primera vista, semblava estèril de material arqueològic; a diferència de les dues estructures descrites amb anterioritat, aquesta no té l'estrat negre de terra cremada (fig. 6, fig. 7, fig. 8).

Altres estructures

L'ampliació del quadre S del tossal vingué determinada per l'aparició d'un conjunt de pedres, sobretot còdols i alguna pedra sorrenca que va fer pensar en la possibilitat d'una altra estructura funerària, possibilitat que va guanyar força en el moment en què va aparèixer molt proper al tall de la cata pel costat N, el vestigi de la base d'una altra urna, també de base plana i amb un diàmetre de 20 cm (fig. 9).

Contextualització històrica

Tal i com ja hem avançat, durant la intervenció arqueològica només es va poder recuperar una urna, la que contenia el túmul T-3; gràcies a aquesta, podem situar l'estructura, que no la necròpolis, entre els segles

IX-VIII aC, cronologia que situaria la necròpolis a cavall entre el Grup del Segre-Cinca (GSC) III i IV, és a dir, bronze final IIIB i la primera edat del ferro.

El GSC-III (950-775 cal. a.n.e.) es caracteritza, en l'aspecte funeràri, per la generalització del ritual incinerador i el desenvolupament de les necròpolis de túmuls circulars, amb les seves variants de fossa o cista, i puntualment les necròpolis on les urnes es dipositen en fosses simples, en ocasions en cista. Aquesta variant és la menys habitual pel que fa a la plana occidental de Catalunya, ja que només comptem amb dos exemples: la Pedrera (Vallfogona de Balaguer-Térmens, la Noguera), i d'un moment cronològic més avançat, la Femosa, on la majoria d'urnes són a torn.

Pel que fa al model de poblament, es detecta una disminució del nombre de poblats, es colonitzen noves terres en les conques dels rius secundaris i possiblement es produeix una concentració de població, que provocarà l'aparició de poblats de dimensions més grans que els que es coneixen pel GSC-II i una estructura urbana diferent, que es caracteritza per l'absència de murs perimetrals que funcionessin com una mena de muralla. L'urbanisme s'organitza en illes de cases exemptes, seguint uns patrons regulars

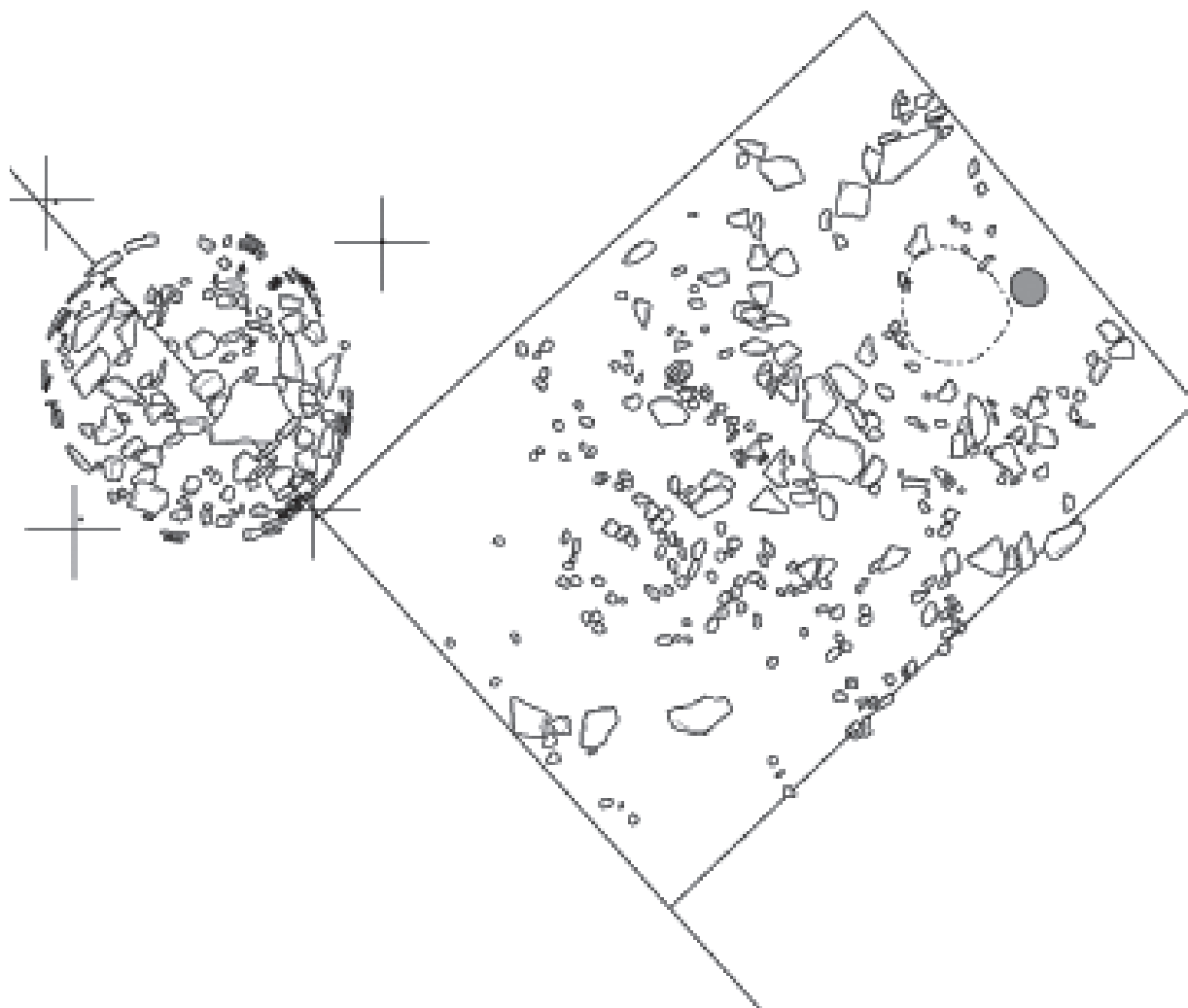


Fig. 9: Planta de la necròpolis, situació de les estructures.

en la construcció de les cases, també s'observa una diferenciació funcional dels espais; aquestes característiques s'extrapolen a partir de l'excavació en extensió del poblat de la Colomina 2 (Os de Balaguer, la Noguera), que és l'únic excavat en extensió d'aquesta cronologia.

El GCS-III reflecteix una societat amb tendències a esdevenir cada cop més complexa, però és una complexitat incipient, ja que les necròpolis i els hàbitats reflecteixen una homogeneïtat que es perdrà en l'etapa posterior (GSC-IV 800/775 a.n.e.-550 a.n.e.), moment en què apareix la fortalesa de Vilars (Arbeca, les Garrigues) o tombes de guerrer amb el seu cavall inclòs, com és el cas de la necròpolis de la Pedrera (Vallfogona de Balaguer-Térmens, la Noguera), elements que ens parlen d'una progressiva estratificació social, que segurament constitueix un

estadi intermedi en el procés de l'aparició de l'Estat i les societats complexes.

Conclusions

La necròpolis de la vall de la Clamor s'ha d'incloure en el món de les necròpolis tumulars de la vall del Segre. L'excavació de les tres estructures detectades durant la campanya que s'hi ha dut a terme no permet aportar noves dades al conjunt de les necròpolis conegudes a la vall del Segre, ja que no aporta cap novetat formal respecte la resta de necròpolis. La possibilitat d'excavar en extensió la totalitat del tossalet on s'ubica, en el cas que existeixin més estructures, permetrà extreure conclusions, que moltes vegades

les mancances del registre en excavacions antigues o bé l'activitat dels furtius no han permès.

Tot i la limitació de les poques estructures excavades veiem una diacronia entre les diferents estructures excavades proporcionada pels diferents materials arqueològics que ens han proporcionat: el túmul 1 es pot datar entre la segona meitat del segle VII aC i mitjan segle VI aC a través del material de bronze, la mateixa cronologia que es proposa també pel túmul 2 (vegeu annex); la cronologia que es proposa pel túmul 3 és del segle IX-VIII aC, determinada per l'urna que contenia; tot sembla indicar que ens trobem davant una necròpolis amb almenys dos segles de vida; segurament posteriors excavacions ens permetran fer una fasificació de la seva ocupació.

Anna Colet
Ángel Lafuente
Grup d'Investigació Prehistòrica
Departament d'Història

Universitat de Lleida
Despatx 0.22
Pl. Víctor Siurana, 1
25003 Lleida
Tel. (+34) 973 702 028
arqueologia@historia.udl.es

Anàlisi tipològica dels bronzes

Raimon Graells i Fabregat

Els bronzes de la necròpolis de la Vall de la Clamor (Seròs, el Segrià), corresponen als túmuls 1 i 2.

El túmul 1 inclou dins del seu aixovar un bon nombre de fragments de braçalet, al costat dels quals es documenten gran quantitat de llàgrimes de bronze fos i fragments de braçalets soldats per una exposició a altes temperatures. Els braçalets són de secció rectangular (2 fragments) i de secció quadrangular (8 fragments). A més de tots aquests fragments, també es va recuperar un fragment de peça indeterminada en bronze, la qual presenta en la seva part final un apèndix de boleta, i en la part superior una tija de secció quadrangular. Les dificultats per a trobar paral·lels no exclou que s'hagi de considerar aquesta peça dins de la tradició del bronze de la segona meitat del s. VII aC (RAFEL 1991, 130). Cal recordar, però, que la presència de peces amb apèndixs esferoïdals o de "boleta", es documenten fins a mitjan segle VI aC.

El túmul 2 presenta un complex aixovar metàl·lic, que permet adscriure'l cronològicament. El conjunt es divideix entre els fragments de braçalets i una espiral.

Espiral: tipològicament, es defineix per la seva funcionalitat com a element d'ornamentació del cabell i s'ha de reconèixer aquesta peça com una "Fermat-recce",¹ fixant-se en el pentinat mitjançant la pressió que exerceixen les voltes de l'espiral en estrényer-se al voltant del cabell. Els paral·lels per aquesta peça, els trobem de forma escassa i limitada (pendents encara d'un estudi detallat de la major part dels materials de les necròpolis lleidatanes i especialment dels materials de la necròpolis de Roques de Sant Formatge; juntament amb la publicació imminent de la part mancant de la necròpolis d'Agullana i de Can Piteu-Can Roqueta). En trobem en la necròpolis del Coll del Moro (Sector Teuler), T.24 (2 exemplars – T.24.2 i T.24.3, segons RAFEL 1991, 61 i 65); necròpolis del Molar T.52, 61, 65, 91, 119, 141, 147, 154 i 165 (VILASECA 1943); necròpolis de la Colomina, T.14 i T.16; necròpolis de Can Roqueta CR-95; necròpolis d'Almenara a Agramunt, T.7 (MALUQUER 1973) i necròpolis de Roques de Sant Formatge F.89 (PITA i Díez-CORONEL 1968).

La cronologia dels paral·lels se situa en la segona meitat del s. VII pels exemplars de la T.61 i T.65 del Molar els qual s'associen a dues fibules de doble ressort (VILASECA, 1943; RAFEL 1991, 65), les arrecades de la Colomina (FERRÁNDEZ *et al.* 1991; RAFEL 1997) també es daten en el s. VII, en canvi, els exemplars de la T.24 del Coll del Moro, els quals s'associen també

1. També identificades d'aquesta manera per B. Dedet (2001, 284-285), qui en va localitzar en sis sepultures d'inhumació (4 d'elles femenines i únicament una de masculina, ja que per la darrera no es va poder determinar el sexe), majoritàriament en proximitat al crani. La datació per aquests paral·lels es situa entre el trànsit del Bronze Final IIIb i la primera edat del ferro i la mateixa primera edat del ferro.

a una fibula de doble ressort del tipus fibula-placa i a un fragment d'anella de ferro, que permeten datar el conjunt a mitjan s. VI aC (RAFEL 1991, 65).

D'aquesta manera hem de proposar per la peça del túmul 2 de la necròpolis de la Vall de la Clamor, una datació compresa entre finals de s. VII i primera meitat del s. VI aC.

També d'aquest túmul provenen diversos fragments de bronze, els quals es divideixen entre fragments de braçalet de secció quadrada (7 fragments) i rectangular (5 fragments); i llàgrimes de bronze (3 exemplars i múltiples fragments alterats per l'acció del foc). Les seccions representades corresponen als dos tipus amb cronologies més àmplies de la necròpolis del Coll del Moro de Gandesa, i abasten un període comprès entre mitjan s. VIII a finals de s. VI aC (RAFEL 1991, 118-127).

Les llàgrimes de bronze fos permeten proposar que la celebració del ritual funerari passaria per la cremació del difunt amb algunes de les seves peces de vestuari i d'ornament personal.

Bibliografia

CASTRO, 1994

P. V. Castro: *La sociedad de los CU en el NE de la Península Ibérica. La necrópolis de El Calvari (Molar, Tarragona)*. BAR Internacional series, 592. Oxford.

CUADRADO 1961

E. Cuadrado: "Broches de cinturón de placa romboidal en la edad del hierro peninsular". *Zephyrus*, XII, 208-220, 1961.

DEDET 2001

B. Dedet: *Tombes et pratiques funéraires protohistoriques des Grands Causses du Gévaudan*, DAF, 84, Éditions de la maison des sciences de l'homme, Paris.

MALUQUER 1973

J. Maluquer: "La necrópolis de Almenara en Agramunt (Lérida)", *Pyrenae*, 9, 185-193.

MALUQUER 1984

J. Maluquer: *La necrópolis paleoibérica de "Mas de Mussols", Tortosa (Tarragona)*, P.I.P., VIII, Universitat de Barcelona, Barcelona, 1984.

PARZINGER i SANZ 1986

H. Parzinger i R. Sanz: "Zum Ostmediterranean Ursprung einer Gürtelhakenform der iberischen Halbinsel". *Madrider Mitteilungen*, 27, 169-194, 1986.

PITA i Díez-CORONEL 1968

R. Pita i L. Díez-Coronel: *La necrópolis de "Roques de San Formatge" en Seros (Lérida)*, EAE, 59.

PONS 1977

E. Pons: "Sivelles de cinturó de taló rectangular i placa poligonal trobades al N.E. de Catalunya". *Cypsela*, 2, 91-120, 1977.

RAFEL 1991

N. Rafel: *La necròpolis del Coll del Moro de Gandesa. Els materials*, Publicacions de la Diputació de Tarragona, 1991.

RAFEL 1997

N. Rafel: "Colgantes de bronce paleoibéricos en el NE de la Península Ibérica. Algunas reflexiones sobre las relaciones mediterráneas". *Pyrenae*, 28, 99-117, 1997.

RUÍZ-ZAPATERO 1984

G. Ruíz-Zapatero: "El comercio protocolonial y los orígenes de la iberización: dos casos de estudio el Bajo Aragón y la Catalunya interior", *Kalathos*, 34, 51-70, 1984.

RUÍZ-ZAPATERO 1985

G. Ruíz-Zapatero: *Los campos de urnas del nordeste de la Península Ibérica*. Tesis Doctorales de la Universidad Complutense de Madrid, I-II, Madrid, 1985.

VILASECA 1943

S. Vilaseca: *El poblado y necrópolis protohistóricos de Molà (Tarragona)*, AAH, 1, Madrid.