

Jordi Rovira i Port

Revista
d'Arqueologia
de Ponent

n°16-17 2006-2007

Pàgs. 171-175

Sobre una nova destrial de bronze de l'Alt Urgell (Catalunya) i els possibles centres productors pirinencs i prepirinencs

El presente trabajo tiene como objetivo el dar a conocer un nuevo ejemplar de hacha de bronce del tipo denominado “de rebordes” con estrechamiento medial localizado fortuitamente entre la Seu d'Urgell y la frontera andorrana y que se hallaría situado de manera genérica entre los grupos bautizados como “Rosselloneses”. La pieza puede ser considerada un modelo transicional hacia las hachas de la variante “Castanet” y sería clasificable entre los tipos 15 B y 15 C del Grupo 15 de las *Randleistenbeile* de Monteagudo. Se valora su filiación tipológica, su datación y la segura existencia de lugares de fabricación —amén del mediodía francés— de este tipo de hachas en las zonas pirenaicas y al sur de la cordillera.

Palabras clave: hacha, bronce, rebordes, Rossellonés, variante Castanet, Bronce antiguo, Bronce medio, centro productor.

The aim of the present work is to make public a new axe of bronze of edge's type with narrow middle part found by chance between Seu d'Urgell town and Andorra's border and situated of generic maner between the groups so called “Roussillonaises”. The piece is a transition model towards the Castanet version axes and is classifiable between the types 15 B and 15 C of Group 15 of Monteagudo's *Randleistenbeile*. We can see its typological filiation, and its date and the reliable existence of the manufacture's places —beside the south of France— of this axe's type in the Pyrenees's zone and further south of this chain of mountains.

Key words: axe, bronze, edges, Roussillonaise, Castanet version, Early Bronze Age, Middle Bronze Age, producing centre.

Introducció

És sabut de tots els especialistes que les activitats de localització i documentació de qualsevol producció metàl·lica pre/protolhistòrica més enllà de l'interès que presenten *per se*, duen implícit un interès afegit que fornir nova informació sobre les característiques particulars de l'exemplar i sobre les distribucions de famílies i tipus en els diferents territoris europeus i, en el nostre cas, de l'Europa occidental. Així, doncs, al llarg de les línies que segueixen presentarem als lectors especialitzats la informació recopilada sobre un nou exemplar de destrial de bronze descobert de manera fortuïta al llarg de la dècada dels anys vuitanta del segle xx en un paratge de bosc d'alta muntanya a pocs quilòmetres dels límits administratius

andorrans i entre aquesta frontera i la localitat de la Seu d'Urgell. En efecte, la destrial fou exhumada casualment en un rebaix de terres d'entre cinc i set metres de fondària obert durant el decurs d'uns treballs forestals d'explotació de fusta duts a terme en aquesta zona boscosa de l'Alt Urgell i segueix avui encara en mans particulars.*

* Hem d'agrair des d'aquestes pàgines la informació fornida pel col·lega i amic doctor Enric Sanmartí així com la col·laboració de la senyora M^a A. Grau i del senyor O. Clavell. De la mateixa manera, regreiem també la col·laboració i les dades proporcionades pel senyor Desideri Rodríguez, de Solsona. La destrial fou localitzada pel senyor Antonio Rodríguez Pérez.

L'exemplar de destral. Identificació i filiació tipològica

La peça que ens ocupa consisteix en una destral de bronze de la família anomenada "de vorells", de mida mitjana i morfologia sinuosa. Es caracteritza pel seu taló estret i gairebé rectilini amb una ínfima depressió central. Té una zona proximal —tipus pala— estreta i poc desenvolupada i uns laterals rectes i equidistants que finalitzen en un tall estret i feblement convex. I, sobretot, atorga personalitat a la peça l'existència d'un característic estrenyiment medial (fig. 1). Els vorells, al seu torn, són essencialment medials, amb una longitud que envaeix molt poc la zona distal i amb una altura continguda que no arriba a ésser significativa per a qualificar-los de força aixecats. Pel que fa a les superfícies de la peça cal apuntar l'existència de vacuols de fosa i abundants rebaves i excrescències als laterals i als vorells.

Altres petits vacuols —algun de notable— es poden apreciar en ambdues cares de la destral, les quals presenten una superfície més aviat irregular. Per la seva banda, les rebaves foren afaiçonades mitjançant unes respectives i intenses accions de martelleig i poliment. El tall —força rectilini, és a dir, amb una feble curvatura— fou llimat i apareix ara ben afinat i conservat a desgrat d'algunes petites osques (fig. 2). En definitiva, l'estat general de conservació de la peça és bo i el metall apareix estable amb un color actual groc daurat/fosc amb petits punts verdosos i de color beix, tot plegat després d'una excessiva neteja domèstica. Les especificacions de la peça són les que segueixen. Longitud màxima: 140 mm; amplada màxima del taló: 28 mm; amplada màxima del tall: 47 mm; amplada màxima a la zona medial dels vorells: 35 mm; longitud dels vorells: 70-80 mm; amplada dels vorells: 20,5 i 21 mm; gruix màxim: 12 mm; pes: 364 grams.

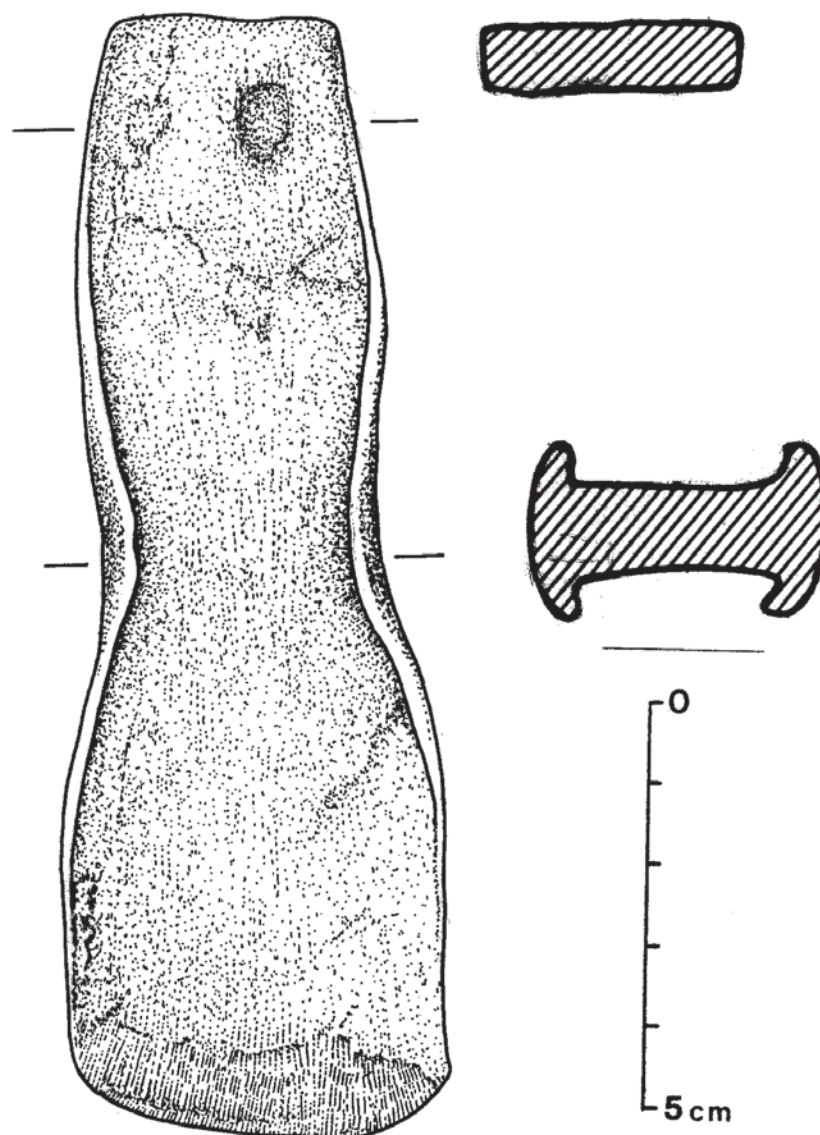


Fig. 1. Destral de vorells amb estrenyiment medial de l'Alt Urgell.



Fig. 2. Imatge de l'estat actual de la peça.

Més enllà de l'adscripció tipològica genèrica de la peça a la família de les destrals de vorells, si precisem més haurem de dir que l'exemplar recorda les peces del tipus de vorells parcials-Ricardelle (BRIARD, VERRON 1976). No obstant això, cal assimilar-la a les peces caracteritzades pels seus vorells petits i poc evolucionats tant en altura com en desenvolupament longitudinal (fig. 3), juntament amb un marcat estreyniment medial característic dels tipus de destrals anomenats Rossellonesos. Aquest tipus, amb les seves variants, apareix estès al llarg de tot el migdia francès desde la zona de l'Alta Garona (Tolosa de Llenguadoc) fins les zones costaneres mediterrànies (CHARDENOUX, COURTOIS 1979). Ben pocs exemplars han aparegut fora d'aquests territoris que enllaçarien, al seu torn, amb les zones ocupades prioritàriament per la variant *Castanet* de les destrals de vorells. Així, exemplars paral·lelitzables amb el que ens ocupa, serien els de La Roque-de-Fa (Ussat, Arièja), els de la zona de l'Alta Arièja i nombrosos exemplars custodiats en museus del migdia francès amb procedències zonals sense precisió. En tot cas, paral·lels tipològics citables serien també els números 435, 441, 446/447 i 453 de Chardenoux i Courtois (CHARDENOUX, COURTOIS 1979). Ja en el cas dels exemplars pirinencs, pre-pirinencs i, essencialment, del nord-est peninsular, observarem que aquesta destral es trobaria emparentada amb exemplars com ara el del Pui (Andorra la Vella) (MALUQUER DE MOTES, FUSTÉ 1962) o també amb la peça procedent de Pinatell de Rojals (804 A de Monteagudo). D'altra banda, l'objecte seria classificable entre les Randleistenbeile de Monteagudo (MONTEAGUDO, 1977), concretament en el grup 15 i entre els tipus 15 B i 15 C, amb lleugeres similituds formals amb els exemplars de Besora (ROVIRA, CASANOVAS 1999) i de la cova de Muricecs (Llimiana, Pallars Jussà) (MAYA 1977, GALLART 1992).



Fig. 3. Visió lateral de la destral mitjançant la qual es poden apreciar les característiques d'un dels vorells que li confereixen personalitat tipològica.

En aquest sentit, no deixa de ser problemàtica la classificació afinada de les destrals de vorells com la que ara ens ocupa, atesa la seva notable variabilitat i, més concretament, la varietat formal dels tipus llenguadocians i pirinencs. Així, la destral de la Seu/Andorra, caracteritzada per la seva menor longitud i, per tant, per una menor estilització, recorda formalment alguns exemplars d'aletes naixents, la qual cosa ens duria a qualificar-la d'un exemplar transicional cap als tipus *Castanet*, exemplificat, per exemple, pels exemplars 466 (Buzet-sur-Tarn) o pel conjunt de peces del dipòsit de bronzes epònim de la zona del Tarn, cas del número 468 de Chardenoux i Courtois.

Els possibles tallers pirinencs i prepirinencs

L'aparició de destrals de vorells a la Península Ibèrica delimita un territori geogràfic estudiat des de fa temps i estès, essencialment, al llarg de la zona septentrional —pirinenca i prepirinenca— del quadrant nord-est de la Península Ibèrica amb molt pocs exemplars localitzats en territoris peninsulars fora d'aquesta àrea (MARTÍ 1969-1970; MONTEAGUDO 1977; BARRIL 1982). A la zona transpirinenca, la concentració de troballes es localitza als territoris centre-orientals i la seva dispersió arriba fins al massís Central i s'estèn en direcció a les zones perialpines i alpines, essencialment (CHARDENOUX, COURTOIS 1979). Així, tot i que durant anys hom creia en la pràctica *importació* de les destrals de vorells vers els territoris cispirinencs des de les zones del migdia francès, l'augment lent però constant del nombre de troballes i la identificació dels primers motlles per a la fabricació de positius d'aquest tipus de peça —per exemple, el motlle de l'assentament de Masada de Ratón (Fraga, Osca)— (GARCÉS, 1984) ens documenten l'obtenció d'exemplars de destrals de vorells embrionaris —com ara els números 123 de Le Puy-en-Velay i 124 de Chardenoux i Courtois— en territoris sud-pirinencs. D'altra banda, les localitzacions d'aquest tipus de produccions segueixen la seva concentració al llarg de les zones del Pirineu centre-oriental —citem aquí l'exemplar de Las Paules (Barbastre, Osca)— i també als territoris de ponent del Principat de Catalunya, la qual cosa confirma de manera progressiva l'estret contacte entre les zones transpirinenques i els territoris prepirinencs de la Catalunya oriental i central a través de nombrosos passos i lògicament a través de les vies de comunicació representades per determinats cursos fluvials, cas del riu Segre, o en l'àmbit cispirinenc mitjançant els eixos de relació dependents dels cursos fluvials de rius com ara la Noguera Pallaresa o la Noguera Ribagorçana que ens apropen a la vall de la Garona, a l'altra banda de la serralada pirinenca. També a través de la serralada del Cadí i del Moixeró en direcció al sud, cap a la Catalunya central.

En aquest sentit, tant la localització de motlles —per exemple, a Siriguarach (Alcañiz, Terol)— com la troballa d'exemplars transicionals entre la família de les destrals planes i els diferents tipus de destrals de vorells —com ara la destral d'Alcarràs (GONZÁLEZ, 1985) amb vorells molt poc desenvolupats en altura però sí en longitud—, permeten apuntar l'existència

de tallers o focus productius ja sigui estables o ambulants en diferents indrets de la serralada pirinenca i, lògicament, al sud d'aquesta que, en part, es nodririen de les explotacions locals de coure. Així, entre la darrereria del Bronze antic i al llarg del ple Bronze mitjà, amb unes dates que anirien entre el 1900 i el 1400 a.n.e. *lato sensu* —sense oblidar les demostrades perduracions dels diferents tipus al llarg de les primeres fases del Bronze Final— les destrals de vorells participarien d'un fons comú de cultura material amb força contactes i similituds formals i tecnològiques, el qual s'estendria al llarg dels territoris existents al voltant del Pirineu centre-oriental i que arribaria pel que fa al Principat tant a la Catalunya central com als assentaments agro-pastorils més desenvolupats urbanísticament de la Depressió de l'Ebre. En definitiva, es confirma una part substancial del fons tipològic comú a banda i banda del Pirineu pel que fa a aquest tipus de produccions metàl·liques, però també l'existència de diversos focus productius al llarg del Pirineu centre-oriental i en els territoris al sud del Pirineu que mostren també un intercanvi constant de cultura material amb el migdia central francès, tot i que els patrons i els models d'implantació i explotació dels territoris divergeixen sovint en funció de la varietat dels nombrosos marcs geomorfològics.

Jordi Rovira i Port

Museu d'Arqueologia de Catalunya.

Passeig de Santa Madrona, 39-41,

08038, Barcelona.

jroviraport@gencat.net

Bibliografia

BARRIL 1982

Magdalena Barril Vicente, "Las hachas de rebordes del N.E. peninsular", *Estat actual de la Recerca Arqueològica a l'Istme pirinenc, Homenatge al Dr. Miquel Oliva Prat, Quart Col·loqui Internacional d'Arqueologia de Puigcerdà*, 1980, Puigcerdà, 157-168.

BENAVENTE 1993

José Antonio Benavente Serrano, "Novedades sobre el Bronce final-Hierro I en Alcañiz (Teruel)", *Bajo Aragón Prehistoria IX-X, 1992-1993, El Bronce Final y la Primera Edad del Hierro en el sector oriental de la Península*, Caspe-Zaragoza, 1986, 107-121.

BRIARD, VERRON 1976

Jacques Briard i Guy Verron, *Typologie des objets de l'Age du Bronze en France*, Fascicule III: Haches (1), Société Préhistorique Française, París, 34.

CHARDENOUX, COURTOIS 1979

Marie-Bernadette Chardenoux, Jacques-Claude Courtois, *Les haches dans la France Méridionale*, *Prähistorische Bronzefunde*, IX, 11, Munic, 37-73.

GALLART I FERNÁNDEZ 1992

Josep Gallart i Fernández, "Estudi preliminar del dipòsit de bronzes de la Cova dels Muricecs (Llimiana, Pallars Jussà)", *Collegats, Anuari del Centre d'Estudis del Pallars 1991*, XXXVI Assemblea Intercomarcal d'Estudiosos, Lleida, 99-111, làmina 1.

GARCÉS 1984

Ignacio Garcés Estalló, "Los moldes de fundición del poblado de Masada de Ratón (Fraga-Huesca)", *Ilerda*, XLV, 29-37.

GONZÁLEZ 1985

Joan Ramon González, "Una destrala amb vorells al terme d'Alcarràs", *Ilerda*, XLVI, 37-42.

MALUQUER, FUSTE 1962

Juan Maluquer de Motes, Miguel Fusté, "Prehistoria de Andorra", *Zephyrus*, XIII, 12.

MARTI JUSMET 1969-1970

Francisco Martí Jusmet, "Las hachas de bronce en Cataluña", *Ampurias*, 31-32, 105-151.

MAYA 1977

José Luis Maya, *Lérida Prehistórica*, Cultura Ilerdense, Serie Arte e Historia, Ed. Dilagro, Lleida, fig. 61.

MONTEAGUDO 1977

Luis Monteagudo, *Die Beile auf der Iberischen Halbinsel*, *Prähistorische Bronzefunde*, IX, 6, Munic, 127-131.

ROVIRA, CASANOVAS 1999

Jordi Rovira i Port i Àngels Casanovas i Romeu, *Catàleg dels objectes prehistòrics i protohistòrics d'or, coure i bronze del Museu Episcopal de Vic*, Sèrie Catàlegs 4, Patronat d'Estudis Osonencs, Museu i Biblioteca Episcopals de Vic, Santa Eulàlia de Ronçana-Vic, 78-79