

L'empremta inoblidable. En homenatge a l'acadèmic secretari general senyor Leopoldo Gil Nebot

Victoria Durá i Josep Bracons

Conservadora i acadèmic conservador del Museu. museu@racba.org

L'acadèmic per la secció d'arquitectura senyor Leopoldo Gil Nebot (Barcelona, 1921) va deixar la secretaria general de l'Acadèmia al juliol de 2014, després de divuit anys de dedicació, des que el 1996 succeís en el càrrec a l'acadèmic senyor Eduard Ripoll i Perelló (1923-2006). La implicació personal del senyor Gil com a secretari general durant tots aquests anys ha sigut determinant per a la resolució de molts temes puntuals i per a la estabilitat de l'entitat, tant a nivell corporatiu com quant al funcionament diari de la institució; no es tractava sol de la professionalitat i capacitat de treball que posseeix, sinó també, i sobre tot, del seu mesurat judici i de la manera amable, resolutiva i empàtica de resoldre tot tipus de situacions i de gestionar els grups humans que conformen l'entitat.

Ara volem homenatjar la seva figura destacant breument les diverses aportacions materials i intel·lectuals que realitzà per millorar les instal·lacions, fer créixer les col·leccions de l'Acadèmia, fomentar el seu estudi i continuar amb les publicacions. Un aspecte més de la seva llarga i fecunda trajectòria que sens dubte ha deixat una empremta inoblidable.

En primer lloc, cal ressaltar el decisiu paper que tingué en la concreció del projecte de remodelació i adequació de les instal·lacions de la seu acadèmica, que es va fer entre els anys 2000 i 2002. La ferma aposta del senyor Gil Nebot per treure endavant aquestes millores, malgrat les dificultats econòmiques i els nombrosos inconvenients, en feu possible la realització, que suposà un abans i un després quant al funcionament diari i la conservació dels valuosos fons de la institució. Entre d'altres coses, es construï un altell a la secretaria, un altre a l'arxiu i un magatzem per al museu, espais que, al menys fins avui, han facilitat l'ordenació de materials de tot tipus, l'emmagatzemament de les col·leccions documentals i artístiques i la reestructuració de l'exposició permanent, la qual cosa afavorí el relançament del museu de l'Acadèmia.

Més endavant esmentem les nombroses obres que va donar al museu de l'Acadèmia, que suposen, en conjunt, un enriquitament significatiu dels nostres fons i de la seva representativitat. Abans, però, volem ressaltar que fou també l'ànima de la commemoració dels 50 anys del premi Ynglada-Guillot, que finalment se celebrà l'any 2012 amb la publicació d'un llibre realitzat i editat per l'Acadèmia –*Premi Internacional de Dibuix Ynglada-Guillot. 50è aniversari*–, i amb una exposició dels dibuixos premiats que tingué lloc a l'Espai VolArt al juliol de 2014. Aquesta iniciativa va servir per recupear i treure a la llum la història i la tasca de la Fundació Ynglada-Guillot, entitat cabdal quant al foment i desenvolupament del dibuix al nostre país.

I com no recordar aquí el seu interès i insistència en un projecte que encara no ha culminat: l'elaboració d'una història de l'Acadèmia, implicant a acadèmics i personal de la institució amb una raó inqüestionable. Gil Nebot no volia pas una història de compromís si no que plantejava un projecte de gran abast i per tant a realitzar a llarg termini. Bona part del treball ordinari del museu i arxiu acadèmics s'ha orientat a l'ordenació dels materials que han de permetre la redacció i la materialització d'aquest projecte, que tard o d'hora serà una realitat.

Pel que fa a la seva producció escrita s'ha de mencionar, en primer lloc, el seu discurs d'ingrés a la institució com acadèmic de número, *La ilusión por la arquitectura* (llegit el 25 de març de 1992), o els discursos de resposta als d'entrada d'acadèmics, com són els que llegí en la recepció dels senyors Josep M. Fargas i Falp (1996), Carlos Ferrater Lambarri (2001), Josep Muntanyola Thornberg (2002), o Joan Antoni Solans Huguet (2004).

La relació d'obres artístiques i documentals que Leopoldo Gil Nebot ha lliurat a l'Acadèmia al llarg dels anys, mereix una menció específica. Ens n'ocupem a continuació centrant-nos especialment en les relatives a la producció del seu oncle, l'arquitecte Francesc de Paula Nebot Torrens, figura que va influir decisivament la vida del nostre secretari general, tant en l'àmbit personal com professional.

Relació de les obres donades pel senyor Leopoldo Gil Nebot al fons del museu acadèmic (1992-2008)

- Amb motiu del seu ingrés com acadèmic de número, que tingué lloc el 25 de març de 1992, realitzà la primera donació a l'Acadèmia: 1 dibuix, *Arquitectura colossal* (aquarel·la sobre paper, 26 x 18,7 cm, inv. 746 D), de Francesc de Paula Nebot, pertanyent a la sèrie "Fantasies arquitectòniques".
- El 27 de gener de l'any 2003 lliurà a l'Acadèmia 153 dibuixos de Francesc de Paula Nebot, conjunt que es va ampliar el 2 de juny del mateix any amb l'aportació de 40 dibuixos més del seu oncle.
- Al novembre de 2003 va donar a la col·lecció acadèmica 112 estampes de l'obra *Recuerdos y Bellezas de España* i 9 estampes d'Antoni Roca.
- L'any 2006 el fons de dibuixos del museu, i en concret el de l'àlbum de dibuixos dedicat a Pau Milà pels seus alumnes (1857), es va veure enriquit per tres peces adquirides pel nostre acadèmic a Soler y Llach, Subastas Internacionales S.A., i donats després a l'Acadèmia. Es tracta d'un dibuix d'Antoni Caba i Casamitjana, d'un altre d'Agustí Rigalt i Cortiella, i d'altre de Jaume Serra i Gibert.

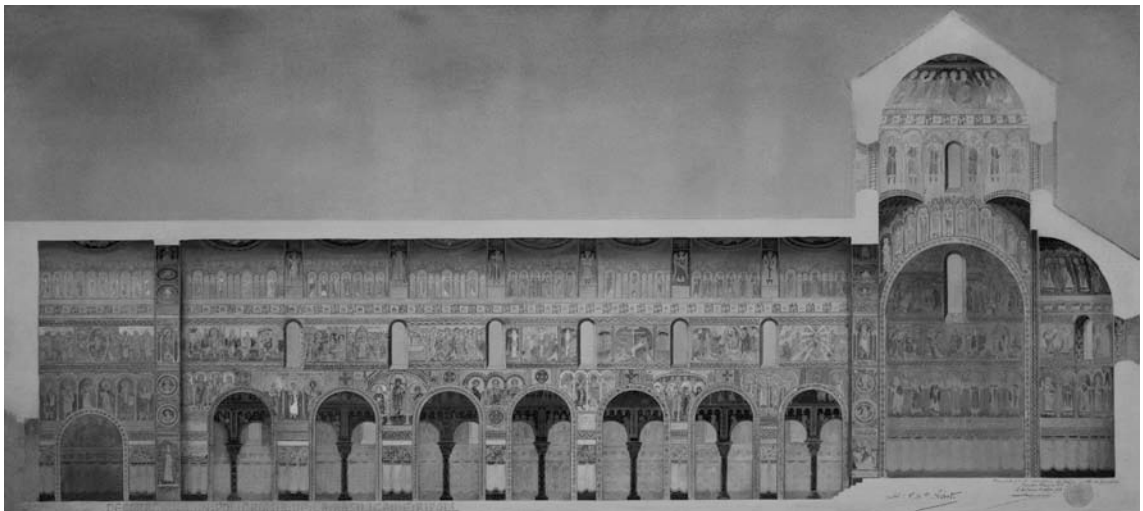


Fig. 1. Francesc de Paula Nebot, *Secció longitudinal de la basílica de Santa Maria de Ripoll amb la decoració policroma* (1908), aquarel·la sobre paper, 85,5 x 188,5 cm, RACBASJ, inv. 7294 D.

- El 10 de novembre de 2008 feu lliurament de l'espectacular *Secció longitudinal de la basílica de Santa Maria de Ripoll amb la decoració policroma (1908)* (aquarel·la sobre paper, 85,5 x 188,5 cm inv. 7294 D), obra de Francesc de Paula Nebot que, com alumne del segon curs de Projectes de l'Escola Superior d'Arquitectura, guanyà la medalla de plata que atorgava l'Acadèmia anualment entre l'alumnat l'any 1908 (fig. 1).
- El 3 de novembre de 2008 donà una Felicitació de Nadal de 1988 d'Isabel Montobbio Jover de Dalmasas al senyor Gil Nebot (membres de l'Associació de Bibliòfils de Barcelona) amb la reproducció de les estampes de Bonaventura Planella realitzades per a la visita de Maria Luisa de Parma i de Carlos IV a Barcelona el 1802 (sense catalogar).

El conjunt de dibuixos de Francesc de Paula Nebot Torrens

A la Reial Acadèmia Catalana de Belles Arts de Sant Jordi s'hi conserven, doncs, 194 dibuixos de l'arquitecte Francesc de Paula Nebot Torrens (Barcelona, 1888-1965), que han sigut lliurats a l'Acadèmia pel senyor Leopoldo Gil Nebot en diferents moments de la seva vida acadèmica.

Segons l'informació aportada pel senyor Gil, els dibuixos van ser realitzats pel seu oncle durant el període que va haver d'estar amagat, a conseqüència de la guerra, entre els anys 1937 i 1938. Dintre d'aquest conjunt hi ha tres sèries de dibuixos: paisatges de Catalunya i Andorra, fantasies arquitectòniques i còpies de figures i retrats.

Quan les obres entraren a l'Acadèmia van ser registrades amb un número d'inventari i catalogades parcialment, optant per respectar el muntatge que presentaven, fet, amb posterioritat a la seva realització, pel senyor Gil.

El 16 de febrer de 2005, dia de sessió plenària dels acadèmics, vam realitzar una exposició interna per mostrar als membres de la corporació una selecció d'aquests dibuixos.

Els paisatges

La majoria dels paisatges són còpies de fotografies a b/n dels diferents volums de l'“*Àlbum Meravel·la*” (Llibreria Catalonia, Barcelona, 1927-1936), dedicats a les comarques pirinenques, a les catalanes i a Andorra, que van ser realitzades sobre paper i acolorides amb llapis de colors per invenció de l'autor. L'any 2005 el senyor Gil va donar a l'Acadèmia el 2n volum d'aquest llibre.

Entre els dibuixos es troben: *Església d'Arties. Vall d'Aran* (inv. 5300 D. Figs. 2 i 3); *Església de Salardú. Vall d'Aran* (inv. 5281 D, 5282 D, 5289 D, 5345 D i 5347 D); *Església de Bossost. Vall d'Aran* (inv. 5290 D i 5329 D); *Absis de l'església de Betren. Vall d'Aran* (inv. 5323 D); *Monestir de Santa Maria de Gerrí de la Sal. Pallars Sobirà* (inv. 5276 D i 5277 D); *Plaça Major de Salardú. Vall d'Aran* (inv. 5302 D); *Plaça de la Creu d'Esterri d'Aneu. Pallars Sobirà* (inv. 5298 D); *Caseriu de Bordius. Canejan. Vall d'Aran* (inv. 5306 D); *Carrer d'Anglès. Les Guilleries. La Selva* (inv. 5326 D); *Carrer de Salàs de Pallars. Conca de Tremp. Pallars Jussà* (inv. 5301 D); *Santa Coloma. Parròquia d'Andorra la Vella. Andorra* (inv. 5307 D); *Collada de Cerdans. Les Guilleries. La Selva* (inv. 5308 D); *Pont sobre el Ter a Susqueda. Les Guilleries. La Selva* (inv. 5325 D); *Bosc i crestes de Vallibierna. La Maladeta. Osa* (inv. 5296 D); *Monestir de Santa Maria de Labaix. Pont de Suert. Alta Ribagorça* (inv. 5280 D i 5328 D); *Castell de Llordà. Conca de Tremp. Pallars Jussà* (inv. 5286 D); *Bosc de Sorpe.*

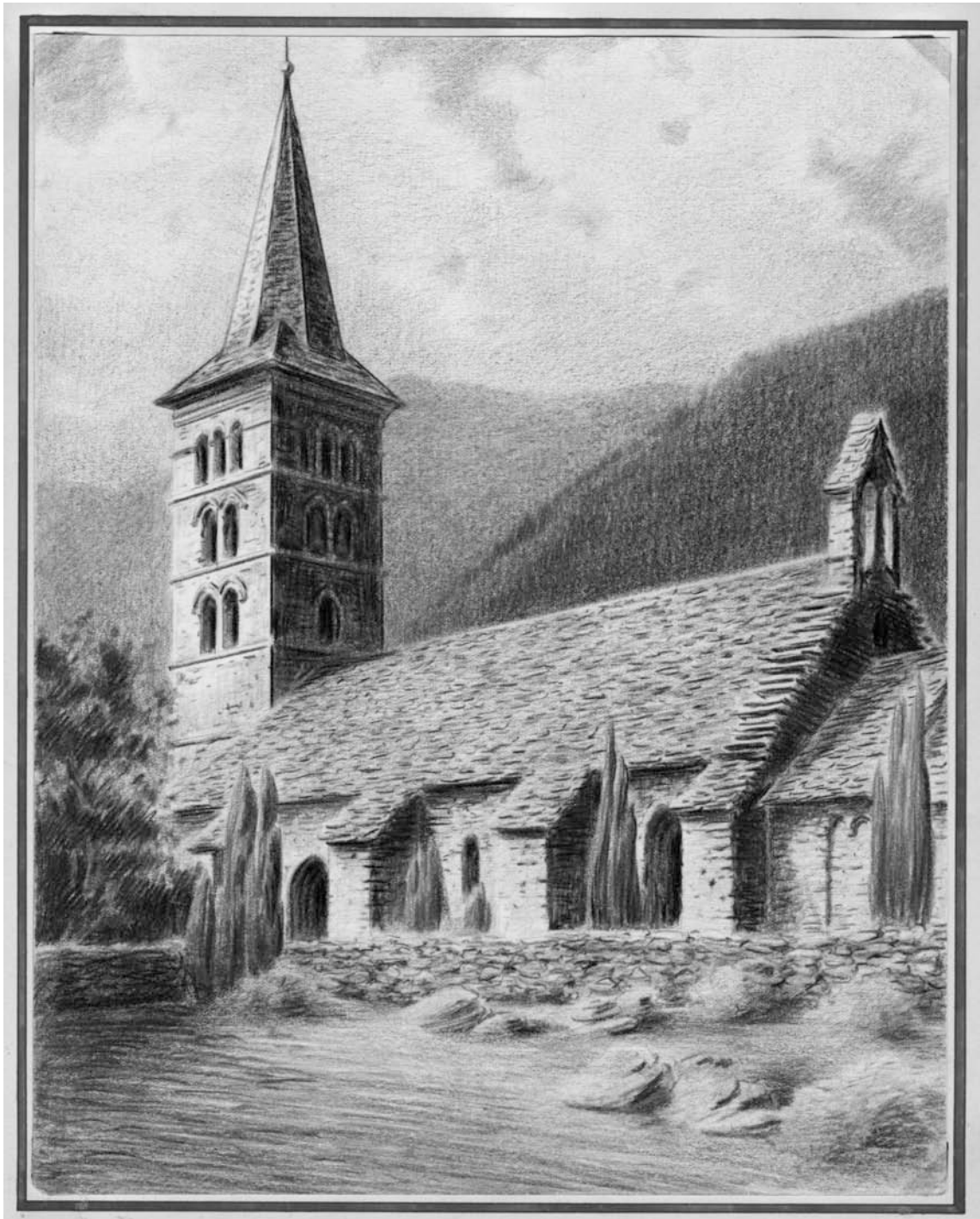


Fig. 2. Francesc de Paula Nebot, *Església d'Arties*, llapis de colors sobre paper, 26,4 x 20,9 cm, RACBASJ, inv. 5300 D.

Pallars Sobirà (inv. 5293 D), o *Port muntanyós. Parc Nacional d'Aigüestortes i Estany de Sant Maurici. Pallars Sobirà* (inv. 5305 D).

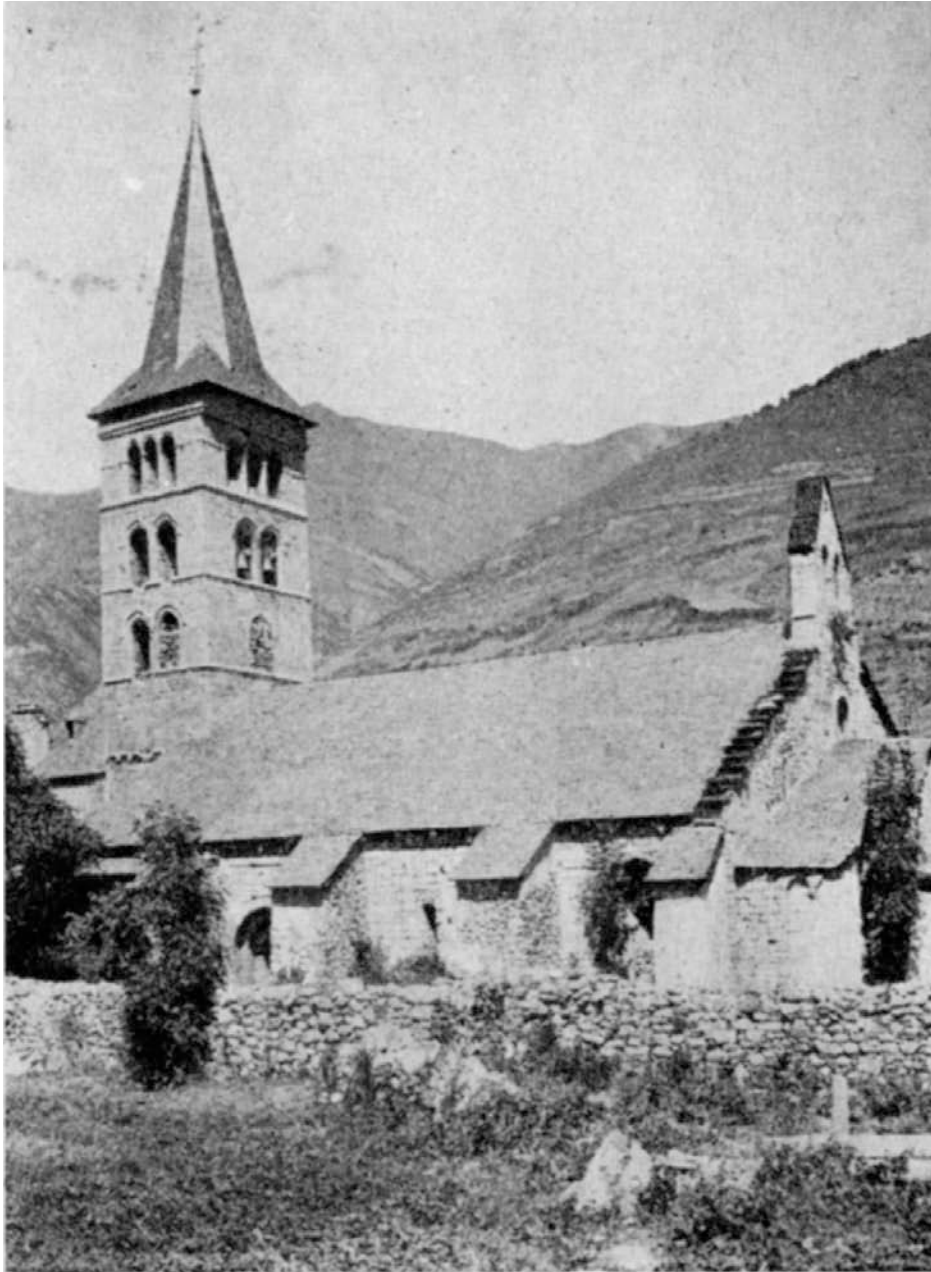


Fig. 3. *Església d'Arties*, fotografia de l'*Àlbum Meravella* (1929), vol II, p. 28-2.

Es poden classificar pel seu format de la següent manera:

- 22 paisatges de 26 x 20,5 cm i un de 25,5 x 35,5 cm, acolorits sense cap tipus de suport.
- Un paisatge a llapis plom sense cap tipus de suport de 19,5 x 27 cm.
- 23 paisatges enganxats a una fulla petita de 28 x 22,5 cm.
- 9 paisatges enganxats a una fulla d'anelles de 34,5 x 28,2 cm.
- 55 paisatges enganxats a una fulla i a una cartolina gran de 42 x 31 cm.

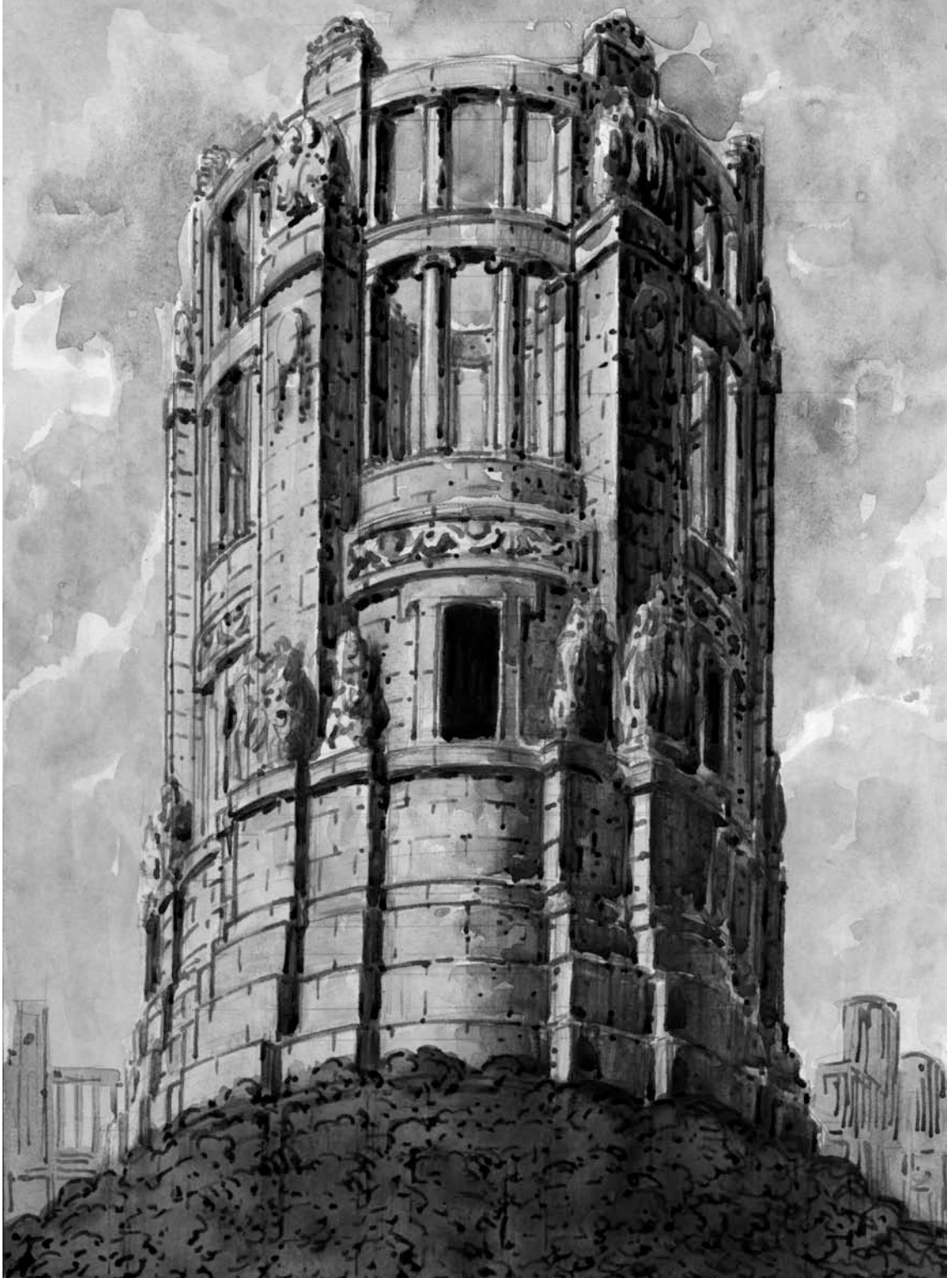


Fig. 4. Francesc de Paula Nebot, *Torre circular amb escultures*, tinta sèpia i negra i aquarel·la sobre paper, 36,4 x 27,2 cm, RACBASJ, inv. 5438 D.

Les fantasies arquitectòniques

Els dibuixos de fantasies arquitectòniques són les obres més singulars del conjunt; desborden originalitat i imaginació i mostren, a la vegada, la capacitat tècnica i artística de l'autor. Estan realitzats amb llapis de colors o bé amb tinta i aquarel·la sobre paper, i presenten també diferents formats:

- 9 arquitectures de 26,5 x 21,5 cm, una de 33 x 41 cm, i una altra de 26 x 18,7 cm, sense cap tipus de suport.
- 5 arquitectures enganxades a una cartolina de 50 x 40 cm.
- 24 arquitectures enganxades a una cartolina de 64,5 x 50 cm.

Algunes d'aquestes obres són: *Torre circular amb escultures* (inv. 5438 D. Fig. 4), *Monument commemoratiu esglaonat 1* (inv. 5440 D), *Monument commemoratiu esglaonat 2* (inv. 5442 D), *Edifici circular amb torres rodones, nínxols i columnates* (inv. 5444 D); *Contraforts d'un edifici i jardins* (inv. 5455 D); *Interpretació de l'Ereccion*, *Monument angular amb bancs* (inv. 5451 D); *Creu d'arcs de triomf* (inv. 5456 D); *Edifici decagonal amb arcs apuntats i de mig punt* (inv. 5453 D); *Monument amb escultura en un nínxol* (inv. 5446 D); *Monument d'inspiració megalítica* (inv. 5464 D); *Edifici de creu grega amb nucli circular* (inv. 5445 D); *Fragment d'un edifici amb escultura en un nínxol* (inv. 5447 D); *Templet octagonal* (inv. 5434 D); *Fragment d'un pont amb torres* (inv. 5435 D), o *Torre monumental entre muntanyes* (inv. 5432 D).

Les còpies de figures i retrats

Per realitzar aquest grup de dibuixos l'autor també utilitzà llapis de colors sobre paper.

Segons el seu muntatge n'hi ha:

- 2 còpies de figures o retrats i una fulla d'apunts diversos i proves de colors, sense cap tipus de suport de 27,8 x 21,5 cm.
- 30 còpies de figures i retrats enganxats a una fulla d'anelles de 34,5 x 28,2 cm.

Encara queda per esbrinar la font que utilitzà l'autor per realitzar aquestes còpies.

Ens ha semblat que fer una presentació dels 194 dibuixos de l'arquitecte Francesc de Paula Nebot Torrens, donat al fons acadèmic pel senyor Leopoldo Gil Nebot, era una manera d'homenatjar a la vegada ambdues personalitats. Hem de dir, a més, que aquest conjunt, malgrat no provenir del fons històric de l'Escola i l'Acadèmia, s'hi integra amb absoluta sintonia; no podem oblidar que l'autor fou acadèmic de número de la nostra entitat des de 1940, així com alumne de l'escola que tants anys estigué sota la dependència de la institució.



Fig. 5. Francesc de Paula Nebot, *Cap de sant Joan nen*, fragment de la pintura *Els nens de la conxa*, de Murillo (Museo del Prado), llapis de colors sobre paper, 26 x 21 cm, RACBASJ, inv. 5400 D.