

A la recerca de vestigis càtars a la Catalunya Nova: el cas d'Horta de Sant Joan (la Terra Alta)

Ricard Ramos Jiménez

I. Horta de Sant Joan (*Orta*)

Horta de Sant Joan (*Orta* fins el s. XIX) és un poble de la Terra Alta, situat dalt d'un turó amb un casc urbà medieval i un entorn que es fonen com si el temps s'hagués aturat. Des d'un fantàstic mirador o balcó natural s'aprecia una magnífica panoràmica dels Ports de Beseit, les roques de Benet i la immediata muntanya cònica que rep el nom de Santa Bàrbara.

Precisament la devoció a Santa Bàrbara està molt vinculada als cavallers de l'Orde del Temple,¹ que senyoreja el lloc i els seus termes des del 1177 fins al 1308 formant la Comanda d'Orta; ja el 1317 aquell districte senyorial, dis-

solt el Temple, passa a l'Orde de l'Hospital de Sant Joan de Jerusalem.²

I de la importància militar del seu castell en deixen constància fets com ara que en ell justament el rei Jaume I decidís dur a terme la conquesta de València.³

II. El Convent de Nostra Senyora dels Àngels o de Sant Salvador i l'Orde franciscà

Al terme d'Orta, a dos quilòmetres del seu casc urbà, hi ha el convent franciscà de Santa Maria dels Àngels (figura 1). El seu origen és un temple que data de finals del s. XIII o primers del



Figura 1. Vista frontal del Convent de Sant Salvador en la dècada dels anys 60.

XIV que s'atribueix als templers;⁴ el s. XVI arriben al lloc els frares franciscans i s'ocupen d'ell, l'amplien i el converteixen en un convent, centre de recés i residència de frares ancians amb nombroses reformes fins el s. XVIII, fins que l'any 1835 queda completament abandonat.

Hem de dir que el convent es coneix igualment com de Sant Salvador d'Horta perquè aquest Sant, fill de Santa Coloma de Farners, hi va viure dotze anys des de 1547.

Al darrera de l'edificació conventual un camí calvari du al cim de la muntanya rocosa de Santa Bàrbara, amb diferents capelles enrunades dedicades a Sant Onofre, Sant Pau, Sant Antoni Abad i Santa Bàrbara. Al mig del camí i sota la protecció d'una balma hi ha una imatge de Sant Salvador, amb una font que neix entre les esclertes del rocam conglomerat que forma aquesta espectacular muntanya.

III. Els monuments funeraris al convent de Sant Salvador

Entrant ja en l'objecte central del nostre treball, hem de destacar que el convent de Sant Salvador conserva uns sepulcres o tombes de gran interès històric.

a) Situació de les tombes

El convent té una magnífica portalada a la que s'accedeix per una escala de 33 esglaons,⁵ l'església està protegida per aquesta portalada amb arcs en gradació i sostre de fusta (figura II). Situats en aquest punt i mirant endavant veiem al costat dret sota els arcs un sarcòfag (D) i a l'esquerra dos més (A i B); en front al lateral dret de la porta de l'església, visiblement cegada per la construcció d'una porta d'accés al claustre, es troba un quart sepulcre (figura III) amb tres escuts gremials molt ben conservats (C) de picapedrer, mestre d'obres i ferrer. Tots aquests sarcòfags estan presumiblement buits.

b) El sarcòfag B

Aquest sarcòfag B (figura IV) de forma rectangular, té a sobre unes lloses de pedra col·locades recentment (molt probablement arran les obres de restauració dutes a terme per la Generalitat de Catalunya). Al seu costat esquerre podem veure una creu grega flordelisada i una altra del mateix tamany perlada del Languadoc (ambdues en forma circular); a la cara frontal a la seva esquerra figura un estel de

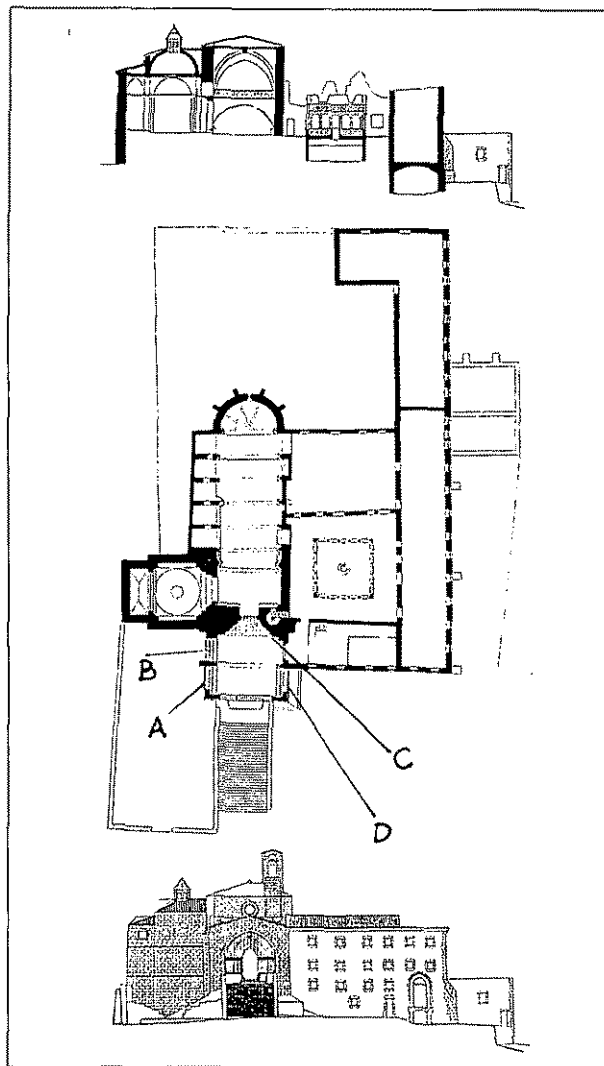


Figura II. Convent de Sant Salvador. Planta i situació dels sarcòfags.

forma hexafoliolada nimbada de 6 pètals, 4 són visibles els altres dos estan mutilats, aquest símbol solar molt utilitzat en les comunitats primitives cristianes tenia la significació de la redenció en els sarcòfags.⁶ A la dreta al mateix frontal n'hi ha una altra més petita que les anteriors que és una creu Comtal de Tolosa dins un cercle; al costat lateral dret de la tomba apareix molt danyat un tros d'un estel de 8 puntes, i finalment al frontal lateral posterior extern hi ha una creu del Temple prou visible i conservada.

És probable que als altres costats d'aquesta sepultura hi haguessin més símbols versemblants o unes possibles lletres esculpides per a poder identificar la persona que s'hi va dipositar, la seva procedència o origen i el motiu de ser enterrat allí en aquell lloc.

c) Consideracions sobre aquesta tomba amb símbols llenguadocians

Què ens expressa aquest singular monument funerari? Es vol deixar constància especial d'algun significat personatge?

Si s'hagués conservat la llegenda esculpida sobre el destinatari del sarcòfag ens hauria donat la clau per a poder respondre a aquestes preguntes. Això no obstant, si bé no podem identificar personalment l'individu que hi fou enterrat, Comtem amb prou elements simbòlics esculpits que ens poden apropar a la seva categoria i possible origen.

Efectivament aquestes circumstàncies es poden conèixer al nostre entendre amb els nombrosos símbols de creus i estels que figuren en el sarcòfag. Entre les creus esculpides n'hi ha una grega flordelisada, una altra molt significativa com és la perlada del Llenguadoc, i una tolosana més petita; totes elles en principi indiquen de manera inequívoca que el personatge que ocupava el sarcòfag estava estretament vinculat al Llenguadoc, d'on segurament era originari.

El sarcòfag deu ser del s. XIV com la resta dels existents, en alguns dels quals, d'estils semblants, figura l'any de l'enterrament. No creiem que correspongui a cap dignitat eclesiàstica ni membre de l'Orde militar que senyoreja el lloc, doncs no hi ha cap senyal o símbol gràfic que ho pugui identificar; de fet, com veurem, per la nostra part creiem que el seu ocupant és un dels càtars conversos que s'estableixen a Orta la segona dècada del s. XIV poc després de la construcció de l'església.

IV. Els càtars i l'Orde del Temple

Entre els segles XI i XIV aquesta zona meridional de la Catalunya Nova, entre Tarragona, Terol i Castelló rep un important contingent de nous pobladors vinguts de la Catalunya Vella i del Llenguadoc. Entre ells destaca el col·lectiu vingut de Montailou,⁷ i especialment la família de Pierre Maury membre destacat de la comunitat càtara d'aquella regió que s'instal·la a Orta i en part a Morella.

Aquest no és un cas aïllat, doncs a més d'Orta altres llocs de la zona conquerits als àrabs el segle XII com Morella, Tortosa, Prades, Siurana, etc. experimenten un important assentament càtar, de famílies que fugen de la persecució que sofreixen al seu país (una de les més

terribles campanyes repressives executades per l'home amb una crueltat desmesurada).

Aquest moviment religiós té un origen maniqueu arrelat als Balcans i a l'Àsia menor, s'escampa ràpidament durant el segle XI a Itàlia i França i als seus seguidors se'ls denomina *patarins* o *càtars*.⁸

Els càtars constitueixen un dels moviments religiosos herètics més importants del món cristià medieval, i foren cruelment reprimits per l'Església de Roma per mitjà de la *Santa Inquisició*, que actuà amb quasi total independència (segons s'acorda al Concili de Toulouse de 1233). I fugint de la barbàrie inquisidora és quan el moviment càtar occità cerca refugi a Espanya, especialment a Catalunya i en particular als dominis catalans de l'Orde del Temple (que ja els havia protegit en els seus territoris del sud de França).

Tenim constància documental⁹ de nombroses persones i famílies del Llenguadoc que s'instal·len a Catalunya entre els segles XII i XIII concretament a Puigcerdà, Bagà, Ulldecona, Beseit, la Bisbal de Falset, Albi, Prades, Juncosa, Tortosa, Ascó, Flix i la Palma, entre altres; però destaca Orta on s'estableix Guillemette Maury, vídua i germana de Pierre Maury, natural de Montailou del Llenguadoc (un dels *bons homes* càtars o líders del moviment herètic) vers el 1314.¹⁰

El contingent de persones vingudes des de l'altra banda dels Pirineus havia de tenir un gran protagonisme a la nostra zona, ajudant al seu repoblament i desenvolupant els seus oficis menestrals com els de teixidors, pastors, picapedrers, escultors, ferrers, fusters,¹¹ etc. I no van tenir dificultats per a integrar-se en aquesta



Figura III. Sarcòfag (C). Escuts gremials i/o d'oficis.

segona pàtria que els protegia i tolerava en les seves idees i pràctiques religioses.

A Orta encara es recorda una llegenda que rememora que al poble hi va viure fins la seva mort un *bon home* originari del Llenguadoc, que es va casar amb una noia d'aquest poble, i que va ser estimat i considerat com un sant pels seus vilatans.

Coneixem també que entre 1308 i 1323 va viure i va morir de malaltia a Orta un tal Bernat Martí, un càtar del poble occità de Montailou.¹²

V. Els heretges a Orta

L'any 1296 el Temple i la Universitat de la seva Comanda d'Orta signen una concòrdia que fixa quin és el dret propi que ha de regir la comunitat, les relacions dels veïns entre si i amb el seu senyor, i entre altres coses s'ocupa de l'administració de justícia.¹³

I precisament de manera excepcional si tenim en Comte que els nombrosos codis de Costums locals que sorgeixen a l'època no ho fan, el nou ordenament d'Orta es refereix als «heretges»; concretament el seu capítol LXXIX ordena que siguin cremats vius i que a més se'ls confisquin els seus béns a favor del Temple com a senyor del lloc.

Precisament un dels cavallers templers que apareix en la concessió del codi de Costums a la Universitat d'Orta l'abril de 1296 és el comandador de Masdéu, al Llenguadoc.

En tot cas el dret d'Orta s'ocupa dels heretges; si ho fa és perquè n'hi ha a la Comanda, i al nostre entendre precisament es tracta dels càtars. La relació és evident; justament sabem que a la Comanda d'Orta habiten persones d'aquella secta des de la darreria del s. XIII (aproximadament) fugint de la persecució inquisitorial que sofreixen al Llenguadoc.

No dubtem com venim insistint en la relació entre els templers d'Orta i els de Masdéu i entre l'Orde i els càtars, que es tradueix en donar-los protecció als seus dominis com Orta.

Els càtars segons els breus testimonis que tenim conviurien pacíficament amb la població autòctona d'Orta, segurament convertits al catolicisme almenys formalment, i exercint els seus oficis; i no dubtem que desenvoluparien una destacada activitat econòmica que l'Orde del Temple aprofitaria en una zona dedicada de manera quasi exclusiva a l'agricultura i la ramaderia.



Figura IV. Sarcòfag (B). Fotografia de la banda esquerra. Detall de les dues creus esculpides en cercle.

VI. La relació dels fets i conclusions

L'Orde del Temple té Casa al Llenguadoc, concretament a Masdéu. I de fet el catarisme i l'Orde del Temple, segons l'opinió dels estudiosos del moviment herètic, estan íntimament lligats al llarg dels segles, fins el punt que els cavallers templers haurien assumit alguns valors espirituals càtars.

El cas és que no dubtem que a Orta els càtars havien de deixar la seva empremta amb treballs ben diversos, i entre altres amb construccions que encara han arribat als nostres dies. Qui sap si un d'ells és el convent de Sant Salvador o de Santa Maria dels Àngels, o potser altres d'arquitectura civil que avui s'estan descobrint.¹⁴

Pel que fa a la seva activitat religiosa és probable que almenys en aparença practiquesin la religió catòlica, sens perjudici de que en privat mantinguessin els seus ritus càtars.

Els estudiosos dels càtars coincideixen en expressar la seva convicció de que van optar per instal·lar-se a Catalunya, fugint de la Inquisició i confiant en la tradicional benevolència dels comtes catalans històricament implicats amb la seva causa des de la mort de Pere I el Catòlic a Muret l'any 1213 (en la campanya contra Simó de Montfort, cap croat al servei del Papa de Roma i de la Corona francesa).¹⁵

Fetes aquestes consideracions, no dubtem de l'origen llenguadocià de l'ocupant del sarcòfag B i a partir d'aquí establim la seva possible vinculació amb la secta càtara. Una i altra circumstància s'acrediten amb suficiència per mitjà dels símbols que conté el sarcòfag als seus costats laterals:

- 1) L'origen llenguadocià de l'ocupant el justifica la creu perlada de 12 puntes i perles.
- 2) I que el mateix professés o hagués professat el catarisme ho prova l'altra figura de l'estel parcialment visible de 6 braços o pètals en forma hexafoliada nimbada situada a l'esquerra de la part frontal del sarcòfag; aquest estel és un símbol solar i/o herètic utilitzat per heretgies agnòstiques i dualistes inclòs el Catarisme.¹⁶

Després d'aquestes dues puntualitzacions, podem al menys, apropar-nos a una raonable per afirmar que el personatge que ocupà aquest sarcòfag, podria tractar-se de Bernat Martí, ja esmentat anteriorment i que va morir a Orta entre 1308 i 1323, segons la precisió documental que ens aporta Le Roy Ladurie autor del llibre *Montaillou, village occitan de 1294 à 1324*, estem, doncs, davant d'una possibilitat que cal aprofundir més. Al costat d'aquesta tomba s'en troba una altra, on hi figura una data: 1357, any de referència per poder catalogar l'època que van ser esculpides per la mà de l'artista anònim.

Per acabar cal destacar un altre símbol present en aquesta singular tomba. A la banda lateral dreta es pot veure un tros d'un estel de vuit puntes (figura V), la qual cosa ens aboca a dir, sense cap mena de dubte, que originalment corresponien a dos quadrats simètrics, desplaçats l'un de l'altre en 45º, formant aquest estel. Els grafistes i estudiosos de la simbologia, coincideixen en afirmar que aquest relleu és un símbol que representa l'acció de dos antagonismes,¹⁷ per tant estem, un altre cop, davant d'una nova senyal de creences dualistes i/o maniques. Aquest interessant i singular monument funerari amb força simbolismes, es troba per cert, fora de l'església.

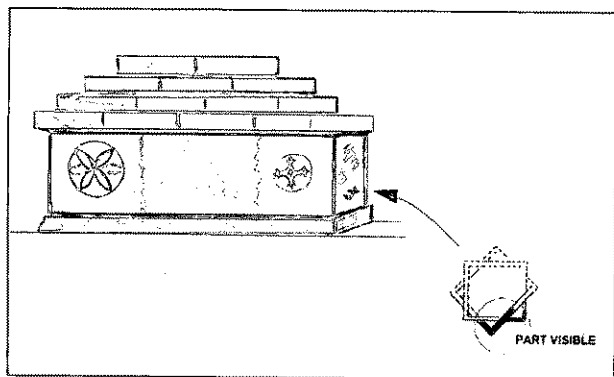


Figura v. Detall d'una part dels símbols del sarcòfag estudiat (dibuix de l'autor).

Notes

1. Curiosament el culte a Santa Bàrbara comença a tota Europa coincidint amb l'auge de l'Orde del Temple (ATIENZA, Juan G., *Santoral diabólico*, Editorial M. Roca, Barcelona 1988, p. 317).
2. SERRANO DAURA, Josep, *Els Costums d'Orta (1296)*, Ajuntament d'Horta de Sant Joan (1996) p. 20-23.
3. ATIENZA, Juan G., *Guia de la España Templaria*, Editorial Arin, Barcelona 1985, p. 100.
4. *Gran Geografia Comarcal de Catalunya*, «Terra Alta», Enciclopèdia Catalana, 2a ed., Barcelona 1993, p. 278.
5. Vull destacar el simbolisme del número 33, just l'edat de Nostre Senyor quan va morir.
6. CURROS, María Angeles, *El lenguaje de las imágenes románicas*, Editorial Encuentro SA, Madrid 1991, p. 142.
7. LE ROY LADURIE, Emmanuel, *Montaillou, village occitan de 1294 à 1324*, Edicions Gallimard, París 1994, p. 139.
8. JULIEN, Lucienne, *La increíble odisea de los cátaros*, Ed. Tikal, Girona 1988, p. 27.
9. LE ROY, *ob. cit.*, p. 148, 152, 154, 166, 167, 169, 170, 172, 203, 258 i 325.
10. DUVERNOY, Jean, *La captura del cátaro Bélibaste*, Editorial Muchnik, Barcelona 1987, p. 26.
11. SUBIRATS MULET, Vicenç, Orta el 1296, *Actes de les Jornades d'Estudi sobre els Costums d'Orta*, Ajuntament d'Horta de Sant Joan 1997, p. 28.
12. LE ROY, *ob. cit.* p. 324 i s.
13. SERRANO, *Els Costums*, p. 98.
14. FUGUET SANS, Joan, *L'arquitectura dels Templers a Catalunya*, Ed. Rafael Dalmau, Barcelona 1995, p. 313 i ss.
15. Una prova d'aquesta tolerància i la no excessiva intervenció de la Corona d'Aragó en aquests afers és la història d'un important personatge càtar escapat i empaitat per la Inquisició: Guillaume Bélibaste, conegut també com Pierre Penchenier (per amagar el seu autèntic nom). Aquest personatge va viure uns anys amb una comunitat càtara a la població de Sant Mateu (Castelló); d'allí el va treure amb engany un col·laborador de la Inquisició nomenat Arnaud Sicre, alies Baille de Ax. Una vegada arribat als dominis del rei de França, fou detingut i jutjat, i condemnat a morir a la foguera, com finalment va ocórrer a Villeroige-Termenès a les Corbières, per ordre de l'arquebisbe de Narbona l'any 1321. En la obra ja citada de DUVERNOY (*La captura del cátaro Bélibaste*) es diu textualment: «hemos enviado ya (l'any 1320) a Arnaud Sicre a Cataluña y al reino de Aragón, para descubrir y buscar con precaución, discreción y cuidado, a los fugitivos por heregia y herejes de esas regiones, desconocidos y disimulados, etc.» (p. 135). Això demostra que els agents i/o espies de la Inquisició van tenir que actuar de manera molt acurada, si haguessin tingut la col·laboració dels comtesreis catalans, la cosa hagués estat d'una altra manera. En aquell mateix llibre es narra com Guillemette Maury, trobant-se a Sant Mateu (Castelló), reconeix a Arnaud Sicre (heretge fugit de la Inquisició del bisbe de Narbona) i li confessa que es troba en una terra en la que res havia que témer (p. 32).
16. GÓMEZ TABANERA, José, *Mito y simbolismo de las estelas funerarias*. FRANKOWSKI, Eugeniusz, *Estelas Discoideas de la Península Ibérica*, Colegio Universitario Ediciones Istmo. Madrid 1989, p. 285.
17. CIRLOT, Juan Eduardo, *Diccionario de simbolos*, Ed. Labor SA, Barcelona 1991, p. 222 i 223.