

EL CAMPANAR, EL RELLOTGE I LES CAMPANES

EL CAMPANAR D'ALCOVER

Quan es feu l'actual Església Parroquial, es construï un campanar assentat en fals damunt les voltes. El 29 de gener de 1795, mentre un mestre d'obres estava reparant uns clivells que s'hi havien fet, i just posar-se en un lloc segur, caigué estrepitosament el campanar, aterrant la teulada, la volta i el cor (segons consta en la ressenya cronològica que es pot llegir a l'Església, car el foc la respectà). Segons en Cosme Vidal, en aquells moments s'estava batejant un nen, que ell va conèixer ja molt vell.

El 17 de març del mateix any començà la reparació dels danys, així com la construcció de l'actual torre del campanar. Aquesta es féu, sens reparar en despeses, de pedra de saladó blanc de les nostres pedreres, fent joc amb la façana que ja hi havia feta. La seva solidesa és ben manifesta com es veu tot seguit. Durant la guerra del 36 al 39 fou convertida en "Sindicat de Paletes i Manobres". A fi de pujar al campanar per a donar corda al rellotge intentaren obrir una porta des del carrer. Després de treballar-hi bastants dies sols aconseguiren treure tres pedres renunciant a l'intent.

En la construcció s'hi empraren 8 anys, arribant fins al primer pis de campanes i amb una alçada de 38 metres. Les obres es pararen al 1803 per divergències entre l'Alcalde, en Joan Batista Andreu i el Sr. Rector, quan es portaven gastades 22.800 lliures.

Seguidament vingué la "Guerra del Francès" i, si bé hi hagué algun intent de reemprendre l'obra, després de més d'un segle i mig no ha sigut acabat el campanar. En la seva part alta té forma octogonal.

La torre del Campanar d'Alcover està inacabada i és una de les tres obres que el ditxam popular diu que mai no s'acabaran: "el 'pantano' de la Selva, el Campanar d'Alcover i l'ateneu de Prades mai s'acabaran de fer". Però té el necessari per a donar suport a les campanes que durant anys feren arribar els seus sons, tristos o alegres, a les orelles de tots els que van viure al seu costat; i amb el seu toc omplen avui el nostre ànim de records que porten un sol nom: Alcover.

EL RELLOTGE DEL CAMPANAR

Sabem que en la primera meitat del segle XVIII, en el nostre campanar ja hi havia un rellotge. L'actual té gravada la inscripció següent: "Montblanch, Agustí Pomés, N.º 20, any 1809". Aquesta inscripció ens diu de la seva antiguetat i, a fe, que encara toca les hores amb molta precisió.

Descriure'l no és tasca fàcil, però intentarem donar-vos-en una idea.

Està emmarcat entre barres de ferro forjat; la seva altura és de 0'87

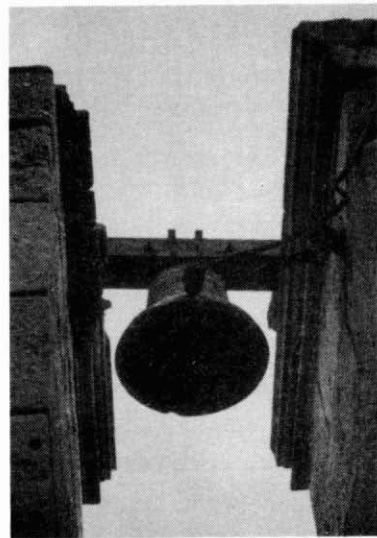
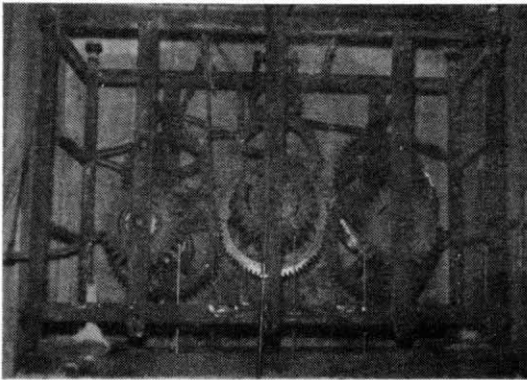
m., la llargària d'1,30 m. i l'amplada de 0,60 m. El pèndol que regula la velocitat de marxa té 1,60 m.

Per la part del davant es poden observar tres rodes dentades que tenen la missió d'acoplar-hi una altra roda, també dentada, per a donar corda al rellotge, els quarts i les hores. Aquesta roda es mou per mitjà d'una maneta de torn. Conté tres torns on, a cadascun d'ells, hi va un cable on hi ha agafades unes peces de pedra que pugen i baixen per l'interior del campanar. El pes, aproximadament, del de les hores és d'uns 40 quilos; el del rellotge uns 30 quilos i el dels quarts uns 20 quilos. Tenen afegits alguns ferros per a anivellar el pes. Abans anaven amb cordes de cànem.

Els enllaços són tots ells amb clavetes. Per la part del darrera és on hi ha més aparells. Criden l'atenció dues hèlices que tenen la missió d'espaiar els tocs i així poder-los comptar. En aquesta part, al final dels tres torns esmentats i a cadascun d'ells, hi ha una roda dentada que mou tots els aparells. La que marca les hores té dotze rebaixos i la dels quarts en té quatre.

No té cap esfera que assenyali les hores, si bé el cuidant del rellotge, en Francesc Fuguet i Sans, entèn l'hora amb precisió. Tot aquest conjunt de rodes i ferros està rematat amb quatre ornaments de metall.

El rellotge del campanar sense el pèndol. Pot observar-se la caixa reixada tancant el joc d'engranatges. Queden ben diferenciats els tres torns dels quals surten 3 cables d'on en pengen les pedres (que aquí no es veuen). Foto Farràs.



La Bàrbara, la campana dels quarts. Foto J. Farràs.

LES CAMPANES D'ALCOVER

Les velles campanes

Res no sabem de les campanes que hi poguéssim haver hagut a Alcover abans del s. XVII. Sols tenim dades que al 1656 apareixen a la parròquia set campanes de les quals no en coneixem cap detall.

Passats alguns anys, al 1734, en la visita pastoral se'n ressenyen sols sis. Tres de grosses, dues de petites (*tria cymbalas magnas et duo parvas*) i una més enganxada al mecanisme del rellotge.

Al 1828 es parla sols de cinc campanes en mal estat. La grossa no podia voltejar-se, una altra estava esquerdada del tot i una tercera, encara que esquerdada, s'havia intentat d'arreglar.

Refusió de les velles campanes

Sense cap dubte, el mal estat en què es trobaven i llur poca utilitat va portar a la renovació de totes elles, fet que tingué lloc al 1842.

El fonedor Pomerol

Durant quasi dos segles es tingué oberta a Reus una foneria de campanes. La família Pomerol omplí els campanars de les nostres esglésies de noves campanes, aprofitant el bronze de les velles i algun dia s'haurà d'estudiar a aquests fonedors.

Al 1842 els tocà la refusió a les campanes d'Alcover. Segons dades recollides en l'inventari de l'església de 1924, de les sis campanes que tenia aleshores l'església d'Alcover, almenys cinc les fongueren els Pomerol.

Les campanes al 1936

Els noms i pesos de les campanes que es conservaren fins al 1936, de major a menor, eren els següents (1).

Santa Maria	1000 quilos	1842	campana grossa
Úrsula	640 "	1842	campana segona
Próspero	140 "	1842	l'esquella
Francisca	80 "	1800	
Josep	—	1842	l'esquellot
Bàrbara	—	—	la dels quarts.

Les campanes actuals

A la guerra civil sols es salvaren la "Francisca" i la "Bàrbara", que és la que toca els quarts.

L'esmentada "Francisca" tocà les hores des de l'any 1936 fins al 1945 (abans les tocava la Santa Maria). És procedent del convent franciscà de Sta. Anna i, per aquesta raó, se li diu en algunes ocasions la "Santa Anna".

Com hem dit, fou fosa al 1800 per Ramon Pomerol de Reus; té un diàmetre de 46 cm. en la seva base i una altura, sense comptar les anses, de 56 cm.

(1) El pes de les campanes es refereix al bronze.

La seva nota musical és un Sol 4:



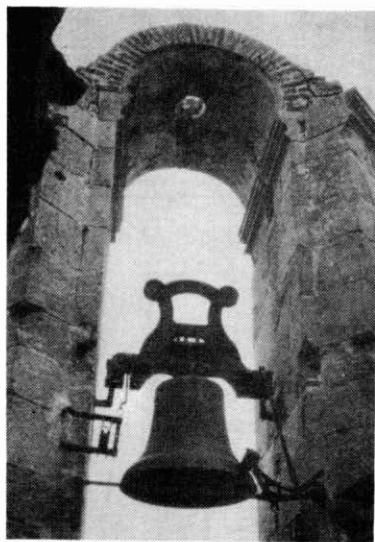
La inscripció que presenta diu:

“Santa Ana, nostre pare Sant Francisco, orate pro nobis”.

“Ramon Pomerol. En Reus any 1800”.

Presenta com a ornament, en un requadre, una imatge, bastant borrosa, d'un sant. Té, a més, unes senzilles sanefes decorant-la.

Detall de l'Úrsula actual on pot veure's l'escut del poble així com la inscripció, fent referència a la data de col·locació, a la part superior. Foto J. Farràs.



Visió general de l'Úrsula actual, amb els seus 653 quilos. Foto J. Farràs.

La Bàrbara està col·locada a molta altura i és la que toca els quarts; és molt difícil d'arribar-hi per a conèixer-ne algun detall. Presenta com a decoració unes petites estrelles concèntriques, així com uns rebaixos paral·lels a les estrelles.

No té badall i toca els quarts gràcies a un martell de ferro que mou el mecanisme del rellotge.

La seva nota musical és un Sol sostingut 4:



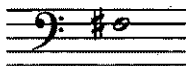
La campana grossa actual

Amb la fi de millorar el campanar, al 1945 s'instal·là una nova campana, col·locant-la al lloc on abans hi hagué la “Santa Maria”; però en el pes s'assembla més a l'“Úrsula”.

Es fongué en els tallers de la Vdua. de Murua, a Vitòria.

Pesa 653 quilos i té un diàmetre de base d'1'03 m. i l'altura, sense les anses, és altre tant.

La nota musical és un fa sostingut:



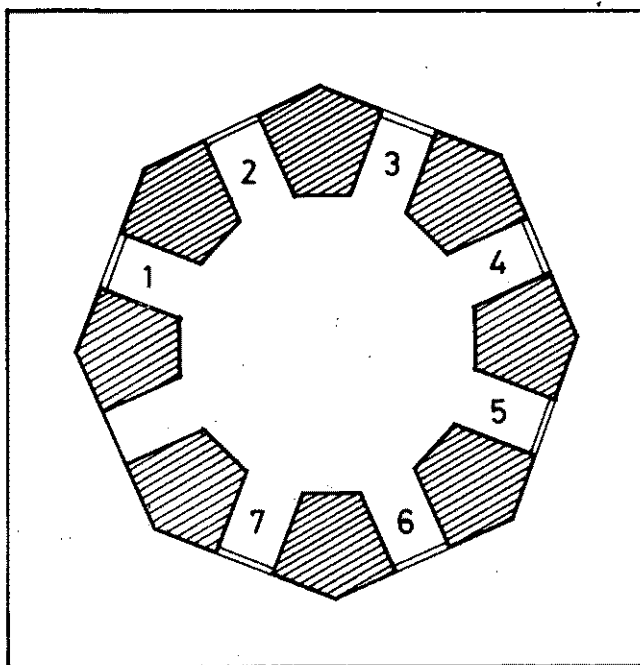
La inscripció que presenta diu:

“Alcover III de Abril MCMXLV”.

“Padrinos D. Martín Uruzandi Castaños, D^a Julia Huguet Padró”.

Presenta com a ornament l'escut d'Alcover i com a decoració unes sanefes.

Aquesta campana és la que toca actualment les hores.



Posició de les campanes en el campanar de l'església Nova, abans i ara:

N ^o	Abans de 1936	Avui
1	Úrsula	—
2	Josep i Bàrbara	Bàrbara
3	Sta. Maria	Úrsula
4	Francisca	Francisca
5	Pròsper	—
6	—	—
7	—	—

Notes finals

Durant la guerra civil espanyola, també es van perdre les campanes de l'església Vella, de l'ermita del Remei, de la Capella del Portal de na Saura i la del Mas de Monravà; però d'aquestes no en coneixem detalls.

ANDREU BARBARÀ i CAMAFORT
i el DR. SÁNCHEZ REAL