

# LES REPERCUSSIONS DE LA INDUSTRIALITZACIÓ EN LES PAUTES DE FECUNDITAT I NUPCIALITAT. SABADELL AL SEGLE XIX

ENRIQUETA CAMPS I CURA

## METODOLOGIA

Les tècniques a utilitzar per mesurar els canvis en la nupcialitat i la fecunditat es veuen en gran part limitades pel tipus de fonts disponibles. Sabadell no disposa de registres parroquials que ens permetin resseguir l'evolució dels naixements al llarg del segle ni elaborar altres tipus d'indicadors sobre l'evolució de la fecunditat. M'he basat exclusivament en tres padrons municipals que se situen en el temps en tres fases característiques del desenrotllament de la ciutat (1824, 1850 i 1889) per tal de trobar formes de mesurar la nupcialitat i la fecunditat.

Com és sabut, la utilització de registres transversals de població per a estudiar les pautes demogràfiques implica alguns tipus de limitacions. La primera és la de suposar que el conjunt de generacions recollides en el cens o padró es comporten com si fossin una sola generació. Així, doncs, les dades recollides en aquest tipus de font, si bé ens permeten posar de relleu la incidència de canvis estructurals que afecten les decisions de casament i reproducció dels individus a totes les edats, no reflecteixen les decisions al llarg del temps d'una mateixa generació.

Per a la mesura de la nupcialitat s'ha utilitzat la fórmula proposada per J. Hajnal<sup>1</sup> que permet calcular la mitjana de l'edat de casament a partir de les proporcions de solters per edats. Aquest tipus de tècnica, que ens hauria de portar a uns resultats molt similars als obtinguts mitjançant les taules de nupcialitat, té l'avantatge que mitjançant una fórmula molt simplificada permet calcular l'edat mitjana a les primeres núpcies. També, la d'anul·lar els efectes dels casaments successius entre els vidus, en basar-se el càlcul en la propensió dels individus a abandonar l'estat de solteria a mesura que s'assoleixen edats més avançades.

D'entre els supòsits restrictius que cal fer per a l'aplicació d'aquest tipus de fórmula es pot assenyalar, en primer terme, que la mortalitat no distorsiona les proporcions de celibat o, en altres paraules, que els percentatges de solteria per edats no es veuen afectats per una distinta incidència de la mortalitat atenent l'estat civil. Les possibles distorsions en aquest sentit es poden corregir només en cas de conèixer la mortalitat segons edats, sexes i estat civil. En el nostre exemple, la manca d'aquest tipus d'informació fa que el supòsit esmentat esdevingui restrictiu.

<sup>1</sup> Vegeu J. HAJNAL (1953).

En segon lloc, cal també suposar que les migracions no afecten les proporcions de solteria, és a dir, que solters, casats o vidus tenen una mateixa propensió a immigrar o emigrar. Els efectes d'una distinta composició per estat civil de la població immigrada s'han anul·lat en el nostre cas en calcular també la mitjana de l'edat de casament de la població nascuda a la ciutat. No és possible, però, precisar els efectes de l'emigració si bé podem suposar que són molt marginals atenent les característiques econòmiques de la ciutat i també les del creixement demogràfic.

Per últim cal tenir en compte els inconvenients derivats de treballar amb una generació fictícia que recull totes les generacions incloses en el cens de població. En algunes ocasions aquest fet pot portar a distorsions visibles quan les proporcions de solters no tenen una tendència decreixent a mesura que s'avança a grups d'edat superiors, ja que els canvis en les pautes de nupcialitat de les generacions joves poden no quedar reflectits entre les més velles. En el nostre cas, aquest tipus de distorsió s'ha fet palès bàsicament en tractar de diferenciar entre grups socio-econòmics o atenent a la naturalesa immigrada o no de la població, en gran part a causa de l'estructura jove de la població que fa que els grups d'edat majors de 40 anys esdevinguin relativament poc nombrosos. Les possibles conseqüències de l'aleatorietat, en la mesura que la població per grups d'edat esdevé molt reduïda i d'una evolució irregular en les proporcions de solters a partir dels 40 anys d'edat, s'han corregit extrapolant les proporcions de celibat de les generacions més velles a partir de les proporcions observades per a la població total el mateix any. Els criteris d'extrapolació utilitzats són els especificats pel mateix J. Hajnal. La utilització d'aquests tipus de correcció implica suposar que les generacions amb edats més avançades tenen una propensió a abandonar l'estat de solteria similar al de la població total independentment del grup socio-econòmic a què pertanyen. Tenint en compte que

els canvis en els hàbits de nupcialitat afecten bàsicament les generacions més joves, aquest tipus d'extrapolació pot distorsionar poc els resultats.

Per a una estimació de la fecunditat he fet servir la metodologia especificada per T. Hareven i M. Vinovskis<sup>2</sup> utilitzant el nombre de fills menors de cinc anys segons l'edat de la mare. En primer lloc he pres, per a la valoració dels canvis de la fecunditat dins del matrimoni, l'índex d'infants menors de cinc anys per 1.000 dones casades. Per tal d'anul·lar les conseqüències que la distinta distribució per edats de les dones casades pot tenir sobre els índexs de fertilitat, s'han estandarditzat prenent com a referència la proporció de les dones casades de cada grup d'edat el 1850.<sup>3</sup> Aquest tipus d'operació esdevé d'especial interès per a comparar la fecunditat dels diferents grups socio-econòmics i també al llarg del temps, ja que la immigració tendeix a modificar sensiblement l'estructura d'edats de les dones casades. Així, el major predomini dels grups d'edat joves entre les dones casades pertanyents a aquells sectors de població que reben més immigració, eleva les taxes de fecunditat no estandarditzada en relació a les dels altres grups socio-econòmics —com és sabut, és a edats joves que les taxes de fecunditat tendeixen a assolir nivells màxims. Per aquesta raó, l'anàlisi que segueix s'ha fonamentat bàsicament en els resultats que mostren les taxes estandarditzades.

En segon lloc, per tal de posar de relleu la pràctica o no de mesures per controlar la natalitat, s'ha tingut en compte la forma de les corbes de fecunditat estimades a partir del nombre d'infants menors de 5 anys per 1.000 dones casades a cada grup d'edat. La forma més o menys còncaua o convexa de les corbes permet caracteritzar, com veurem més endavant, en quina mesura s'adopten formes de contracepció. La forma fortament còncaua assenyala una fecunditat no controlada mentre que la convexitat indica la voluntat de limitar el nombre de fills, un cop s'ha assolit la grandària volguda de la família.

<sup>2</sup> T. HAREVEN, M. VINOUSKIS (1975), p. 69-93.

<sup>3</sup> L'estandardització s'ha fet prenent l'estructura d'edats femenina del 1850 com a fixa i tenint en compte les taxes de fecunditat específica per edats a cada data. L'expressió matemàtica d'aquesta operació seria la següent:

$$F_e = \sum \frac{E_i 1850}{E 1850} \cdot \frac{F_{ij}}{E_{ij}}$$

on i és el grup d'edat, j és la data del padró, E és el nombre de dones incloses en cada grup d'edat, i F és el nombre de fills menors de 5 anys.



FOTOGRAFIA 1. *Retrat de tres infants, sense identificar.* (Foto: autor desconegut. Fons: MHS).

De bell nou, però, cal fer supòsits restrictius a l'hora d'utilitzar aquest tipus de metodologia. D'una banda, cal tenir en compte un cert desajust en el nombre de nascuts segons els grups d'edat de la mare. Per altra part, el fet de partir del nombre d'infants supervivents menors de cinc anys, fa que no es tingui en compte la mortalitat infantil. En el nostre exemple concret, la tendència a la disminució de la mortalitat infantil al final de segle, fa que la reducció esdevinguda en la fecunditat quedi subvalorada a partir de l'indicador utilitzat. Això no obstant, aquests tipus d'índexs ens són útils per a comparar els canvis en les decisions reproductives independentment dels efectes que la mortalitat infantil té sobre aquestes. Tendeix, doncs, a apropar-nos als factors volitius que van incidir en la reducció de la fecunditat.

Per tal de diferenciar els distints grups socio-econòmics de la ciutat, he pres predominantment l'ocupació del cap de família ja que és l'única que resta especificada de forma homogènia en els tres padrons municipals esmentats. En cas d'estar especificada l'ocupació dels altres membres de la família, bàsicament en el padró del 1889, s'ha fet prevaler el tipus de treball individual sobre el del cap de família. De fet, atenent a l'amplitud dels grups escollits i també al poc grau d'especificació de les ocupacions als padrons municipals, es donen pocs casos en què l'ocupació del cap de família divergeixi de la dels altres membres.

A l'hora d'agrupar la població segons sectors socio-econòmics he tractat d'arribar al màxim grau de desagregació possible tenint en compte les escasses dimensions de la població estudiada. Per al càlcul de l'edat mitjana de casament, la primera diferenciació no és possible fins el 1850 en què he separat el sector tèxtil de la resta de sectors d'activitat de la ciutat. El 1889, les majors dimensions de la població han permès un grau més elevat de desagregació en tres grups socio-econòmics. El criteri escollit ha estat el de diferenciar un primer grup pels treballadors assalariats del tèxtil, un segon grup compost per les professions liberals, les petites empreses dels serveis —comerç, transport, construcció— i els sectors que conformen la burgesia —fabricants, propietaris...—, i en tercer lloc s'ha agrupat el conjunt d'oficis tradicionals en què preval la propietat i el treball familiars —artesans de la fusta, els metalls, la terrissa, etc.— i la pagesia.

Els tipus de càlculs per elaborar els indicadors de fecunditat han permès un major grau de diferenciació ja el 1824 i també tractar separatament la pagesia dels oficis artesanals no inclosos dins del sector tèxtil.

En els grups escollits no s'han tingut en compte alguns tipus d'ocupacions poc nombroses i que difícilment podem englobar en un grup socio-econòmic homogeni. Aquests són els casos d'algunes ocupacions dependents de l'administració. També s'ha deixat de banda el servei domèstic i algunes ocupacions subalternes poc específiques —treballador, industrial—, numèricament poc importants i que han semblat que calia diferenciar de

la resta del proletariat tèxtil. En darrer terme, en comparar les dades desagregades amb les de la població total cal tenir en compte que per a un conjunt, encara que poc nombrós de les famílies, no s'especifica cap ocupació.

#### L'EVOLUCIÓ DE LA NUPCIALITAT I DE LA FECUNDITAT A SABADELL

El creixement natural de la població minvà al llarg del segle XIX a causa bàsicament de la forta reducció de la taxa bruta de natalitat. A partir dels indicadors descrits a l'apartat anterior he intentat reflectir els principals canvis en la nupcialitat i la fecunditat dins del matrimoni en tres estadis característics de la formació de la ciutat.

Els objectius d'aquest article són de fet limitats i tracten bàsicament de contrastar els resultats obtinguts amb els canvis observats en l'ocupació i l'organització familiar del treball al llarg del procés d'industrialització. Sense obviar la influència d'altre tipus de raons, s'intenta aprofundir en la forma com els condicionants de tipus econòmic poden contribuir a explicar, en el nostre exemple concret, les transformacions en les pautes reproductives que es posen de relleu en els tres moments estudiats.

Malgrat el caràcter monogràfic d'aquesta recerca, basada fonamentalment en l'evolució del sector tèxtil, s'han presentat els resultats diferenciant entre tot el conjunt dels grups socio-econòmics. S'intenta, doncs, donar una perspectiva àmplia de com es van modificar les pautes demogràfiques dels distints sectors de la població urbana al llarg del procés d'industrialització. A les taules 1 i 2 es resumeixen els resultats obtinguts entorn de l'evolució dels indicadors de fecunditat i de nupcialitat utilitzats. Els gràfics 1, 2, 3 i 4, mostren les corbes d'infants menors de 5 anys segons l'edat de la mare.

Un primer condicionant bàsic que influeix lògicament en l'evolució del creixement natural d'una població és l'equilibri numèric entre tots dos sexes. A les poblacions fortament afectades per les migracions, el desequilibri en la ratio homes/dones esdevé sovint explicatiu de l'elevació de l'edat de contraure primeres núpcies i així mateix del grau de celibat definitiu.

TAULA 1. *Edat mitjana a les primeres núpcies, 1824, 1850, 1889.*

	Població total					
	1824		1850		1889	
	Homes	Dones	Homes	Dones	Homes	Dones
TOTAL	24,5	21,8	27,5	23,8	26,9	24,6
Sec. Tèxtil			27,5	22,9		
Oficis trad. i pagesia			27,7	23,8		
Assal. Tèxtil					26,6	24
Prop. fabr. i serveis					27,2	24,3
Of. trad. i pagesia					26,6	23,2

	Població nascuda a Sabadell					
	1824		1850		1889	
	Homes	Dones	Homes	Dones	Homes	Dones
TOTAL	24	22	28,9	24,3	27,5	25
Sec. Tèxtil			28,1	23,5		
Oficis trad. i pagesia			29	24,5		
Assal. Tèxtil					27,2	24,8
Prop. fabr. i serveis					27,7	25
Of. trad. i pagesia					28	23,8

TAULA 2. *Índex de fills <5 anys per 1.000 dones casades estandarditzats segons l'estructura d'edats de les dones casades el 1850.*

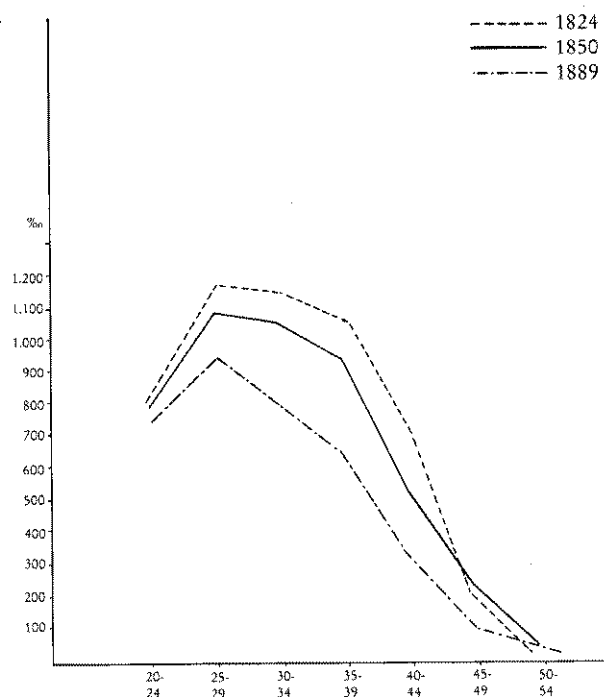
	1824	1850	1889
TOTAL	839,5	726	587,2
Pagesia	824	720,6	680,4
Oficis trad.	970	882,5	634
Fabr. i petits patrons dels serveis	830	775,4	571,8
Treb. del tèxtil	828,5	777	591

Font: Elaboració a partir dels padrons municipals de 1824, 1850 i 1889.

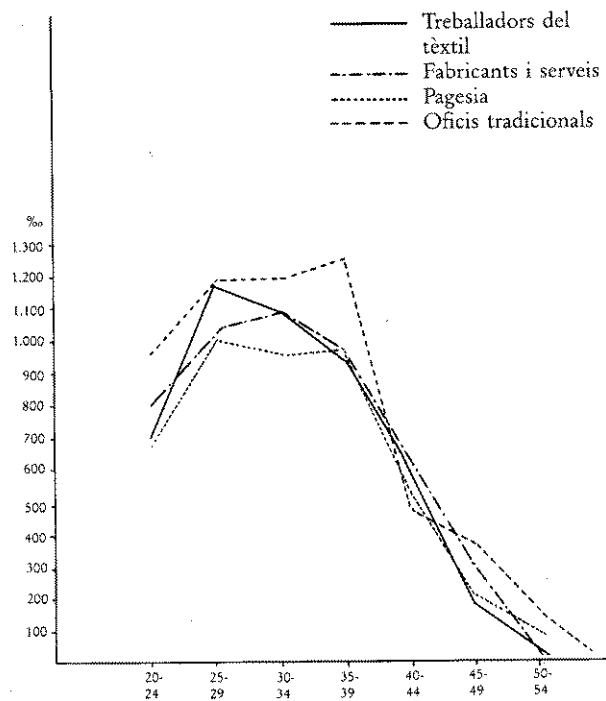
TAULA 3. *Índex de fills <5 anys per 1.000 dones casades (sense estandarditzar).*

	1824	1850	1889
TOTAL	840	762,7	567,8
Pagesia	773	637,2	543,6
Oficis trad.	953	890	650,1
Fabr. i petits patrons dels serveis	835	775	560,2
Treb. del tèxtil	893,3	834	584,7

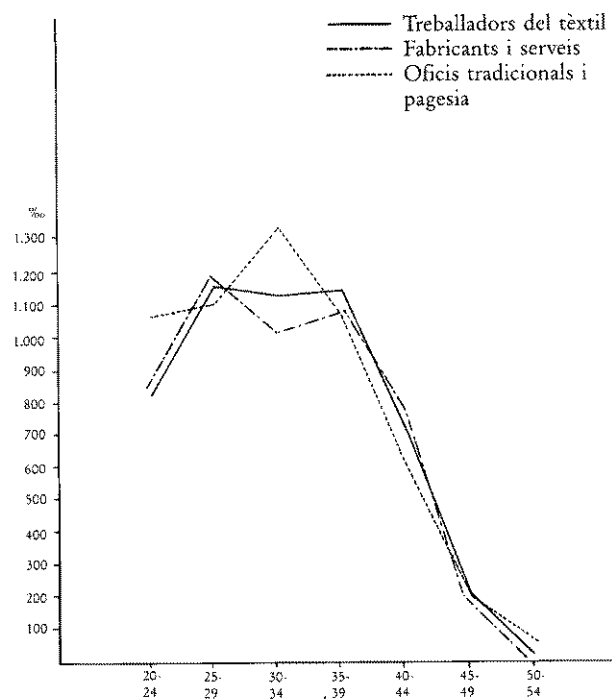
Font: Elaboració a partir dels padrons municipals de 1824, 1850 i 1889.



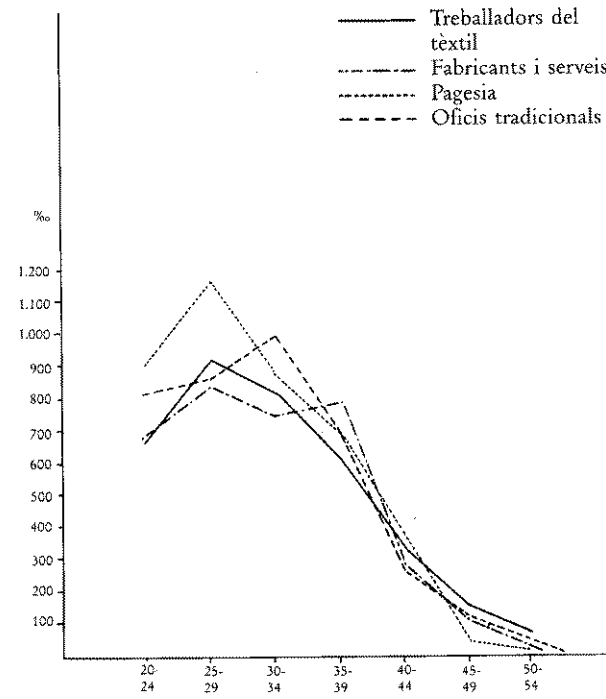
GRÀFIC 1. Distribució dels fills <5 anys segons l'edat de la mare 1824, 1850, 1889 (Taxes per 1.000 dones casades).



GRÀFIC 3. Fills <5 anys per 1.000 dones casades segons l'ocupació, 1850.



GRÀFIC 2. Fills <5 anys per 1.000 dones casades segons l'ocupació, 1824.



GRÀFIC 4. Fills <5 anys per 1.000 dones casades segons l'ocupació, 1889.

No és aquest el cas de Sabadell on tant l'emigració com la immigració són constituïdes per població de tots dos sexes. La ratio homes/dones es manté des de final del segle XVIII fins al final del XIX pròxim a la unitat, amb desviacions lleugeres que en general no poden representar un fre a la propensió a casar-se.

TAULA 4. *Evolució de la ratio homes/dones*

	(1) Homes	(2) Dones	(1)/(2)
1787	1.060	1.152	0,92
1824	2.133	2.084	1,02
1850	5.160	5.074	1,01
1857	7.096	6.849	1,03
1860	7.223	6.994	1,03
1877	8.943	9.174	0,97
1887	9.629	10.016	0,96
1889	9.728	10.002	0,97

Font: Censos de població de 1787, 1857, 1860, 1877, 1887.  
Padrons municipals de 1824, 1850, 1889.

Possiblement, en part, a causa de l'equilibri en el nombre d'homes i dones, el grau de celibat definitiu es manté molt baix al llarg de tot el segle. La proporció de solters entre 50-54 anys, edat a la qual hom suposa que hi ha poques probabilitats de nous casaments, és reduïda a totes les dates i inferior a l'observada a la major part de les regions de la península.<sup>4</sup> Relativament només s'eleva el 1889 amb uns percentatges similars als catalans que podem considerar com a baixos.

TAULA 5. *Evolució del celibat definitiu (% de solters als 50-54 anys d'edat)*

	Homes	Dones
1787	1,4	3,2
1824	3,75	1,2
1850	3,3	2,2
1889	6,4	5,5

Font: Vegeu les referències de la taula.

<sup>4</sup> M. LIVI-BACCI (1963).

<sup>5</sup> La TBM —Taxa Bruta de Mortalitat— passa del 43,3% el 1784-88, al 65% el 1806-10 i al 33,7% el 1821-25. Al llarg d'aquest període i durant tot el segle XIX la TBM reflecteix els efectes de les mortalitats catastròfiques i en el pe-

Podem cercar els principals canvis en la nupcialitat al llarg del procés d'industrialització en la menor o major joventut del matrimoni atenent als condicionaments de les parelles a l'hora de decidir-se a abandonar la llar paterna. Si més no, es fa present com, ja sigui a causa de l'equilibri numèric esmentat entre els sexes, ja sigui pel poc pes del servei domèstic i el clergat o altres ocupacions que indueixen inherentment al celibat, ja sigui a causa de la disponibilitat de treball manufacturer, la gent de la ciutat tard o d'hora es casa.

En l'estadi d'especialització manufacturera anterior a la industrialització que es perllonga en gran part fins a les primeres dècades del segle XIX, s'ha posat de relleu un índex de creixement de la població elevat entre 1787 i 1824 tot i els efectes negatius de les mortalitats catastròfiques.<sup>5</sup>

També com al quinquenni 1821-1825 la taxa bruta de natalitat es mantenia a nivells elevats, similars als observats al final del segle anterior.

Les conseqüències de la disponibilitat de treball abundant, poc especialitzat, assequible i àmpliament distribuït entre el conjunt de famílies de la ciutat es fan presents en unes edats de casament molt baixes. Una estimació de l'edat mitjana de casament el 1787, molt aproximada atenent a l'amplitud dels grups d'edat que s'especifica al Cens del Comte de Floridablanca, assenyala unes edats de matrimoni molt joves, de 20,2 anys per a les dones i de 21,7 per als homes. En un càlcul més acurat, el 1824 s'observa com per terme mig els homes es casaven per primera vegada als 24,5 anys d'edat i les dones als 21,8. Aquestes dades ens porten a considerar les hipòtesis recollides per distints historiadors<sup>6</sup> que han emfasitzat les repercussions del desenrotllament de la manufactura domèstica sobre la major joventut i intensitat del matrimoni. En el nostre exemple concret, l'extensió de les oportunitats de treball assalariat que comportà el creixement de la draperia i, a partir de les darreres dècades del segle XVIII, del sector

ríode 1806-10, concretament, els efectes de l'embat de les guerres napoleòniques.

<sup>6</sup> Vegeu F.F. MENDELS (1972), D. LEVINE (1977), C. TILLY (1978), H. MEDICK (1976).



FOTOGRAFIA 2. Grup familiar, sense identificar. (Foto: autor desconegut. Fons: MHS).

cotoner, suggereixen com a conseqüència unes edats de casament molt baixes.

Així mateix podem assenyalar com el 1824 la fecunditat dins del matrimoni era molt elevada. Els índexs estandarditzats d'infants menors de 5 anys per 1.000 dones casades assoleixen nivells que ja no es tornaran a repetir al llarg de tot el segle. D'altra banda, la forma còncava de les corbes de distribució dels infants segons l'edat de la mare, mostra les característiques d'una fecunditat no controlada entre el conjunt de famílies de la ciutat.

A l'hora de cercar-ne les causes, cal recordar que s'ha observat com la producció domèstica de

la família artesana se sostenia amb la contribució de tots els seus membres, ja en el treball a la manufactura, ja en els horts familiars de subsistència. Seguint la línia d'argumentació assenyalada pels historiadors que han aprofundit en l'impacte demogràfic de la manufactura domèstica,<sup>7</sup> es destaca com de fet els fills representaven un recurs important per a les famílies, a causa de llur participació en totes les tasques auxiliars de la producció. Els amplis requeriments de treball de l'economia domèstica tendeixen a explicar que les famílies no adoptessin mesures per tal de limitar llur grandària. L'augment de la demanda de treball en la fase de creixent especialització manufacturera, inabastable per a les famílies artesanes del municipi, havia

<sup>7</sup> MEDICK (1976).

d'estimular addicionalment una fecunditat elevada.

Això no obstant, s'observa també com les característiques d'una fecunditat poc controlada no són exclusives de les famílies del tèxtil, sinó que es posen també de relleu entre els altres sectors socio-econòmics. Podem interpretar aquest fet com el resultat de l'encara minsa diferenciació social en un municipi bàsicament artesanal i de l'existència d'unes condicions similars en les característiques del treball domèstic entre els distints sectors de la població.

En una línia d'argumentació distinta, hom podria adduir que, si més no, l'elevada fertilitat i la joventut de l'edat del casament, no són tant conseqüència del desenrotllament industrial de la ciutat, com dels efectes de la recuperació demogràfica posteriors a les mortalitats del principi de segle. El 1824 ens situem en el temps de la dècada posterior a l'embat de la guerra contra el francès i en el període de revifalla demogràfica després dels anys de creixement natural negatiu que va ocasionar l'enfrontament bèlic. Hom podria atribuir les baixes edats de casament a la mortalitat, les conseqüències de la qual anul·laven els obstacles tradicionals al matrimoni entre els artesans més acomodats.<sup>8</sup> Així mateix, l'elevada fertilitat s'hauria de relacionar amb la recuperació demogràfica que segueix a un conjunt de generacions delmades per la guerra.

Malgrat que la presència d'aquest tipus d'estímul al reviscolament demogràfic pugui accentuar el conjunt de característiques en les pautes de nupcialitat i fecunditat assenyalades el 1824, cal no minusvalorar les conseqüències del desenrotllament manufacturer. Ja el 1787 s'observa la propensió de la població a casar-se en edats joves. Així mateix, les dades entorn de l'evolució de la taxa bruta de natalitat aportades per A. Rius i Tarragó ens situen en uns nivells similars abans i després de la guerra.<sup>9</sup> Per altra part, cal tenir en compte que la immigració fins el 1824 va tendir a pal·liar els efectes de les pèrdues de població entre 1808 i

1812. Les similituds de les pautes demogràfiques abans i després de la guerra al llarg del període de desenrotllament de la manufactura domèstica, contribueixen a confirmar el fet que la joventut del matrimoni i l'elevada fecunditat estaven estretament relacionades amb les característiques econòmiques de la ciutat. De mantenir-se aquestes pautes, el creixement natural de la població hauria augmentat al llarg del segle de forma accelerada. La joventut del matrimoni té dos tipus d'efecte sobre la natalitat. A curt termini la taxa bruta s'eleva a causa del perllongament del període fèrtil de la dona. A llarg termini, l'escurçament de l'espai entre generacions motiva que les generacions successives assoleixin l'edat de procrear en un període més curt de temps i, per tant, la major rapidesa del creixement demogràfic.

Tanmateix, el 1850 s'observà un canvi important en els costums matrimonials que va limitar els efectes expansius de les pautes demogràfiques observades el 1824. El creixement del tèxtil cotoner i llaner al segon quart del segle no és simultani, tal com hom podia esperar, al manteniment de la joventut a les primeres núpcies. La consolidació de l'empresa familiar al sector llaner i als altres sectors tradicionals, i la creixent especialització del treball artesanal, van anar acompanyades d'una forta elevació en l'edat de casament. Concretament en el cas de la draperia, durant el període de formació de la burgesia local, els mecanismes d'accés al patrimoni familiar esdevenen ja un pre-requisit al matrimoni. El procés de diferenciació social enforteix sens dubte les restriccions al casament lligades a sistema hereditari.

Si prenem les proporcions de solteria de la població total el 1850, obtenim una edat mitjana de casament de 27,5 anys per als homes i de 23,8 per a les dones. La mitjana de l'edat a les primeres núpcies s'eleva més en aïllar els efectes de la immigració, i se situa per als homes nascuts a la ciutat entorn dels 28,9 anys i dels 24,3 en el cas de les noies. Atès el caire de la immigració, formada en gran mesura per parelles ja constituïdes, es poden

<sup>8</sup> En formar-se un conjunt de generacions buides al final del segle XVIII i al principi del XIX, l'oferta de joves en edat de treballar també minvaria a partir dels anys vint i tren-

ta del segle XIX, fet que podria afavorir unes núpcies en edats més joves. Vegeu NADAL (1976).

<sup>9</sup> A. RIUS I TARRAGÓ (1914).



entendre les raons d'aquest tipus de divergència. L'agregació de la població nouvinguda i la nascuda a la ciutat distorsiona la ratio de solters per edats en agrupar poblacions heterogènies i incorporar una proporció de casats per als quals desconexem les condicions de nupcialitat als seus pobles d'origen.

Les edats de casament esmentades ens situen, per altra part, dins de les pautes definidores de la norma europea de casament descrita per J. Hajnal quant al seu retard relatiu.<sup>10</sup> En canvi, com s'ha vist, la característica observada pel mateix autor d'un nivell elevat de solteria definitiva no s'acompleix en el nostre cas per les raons ja esmentades.

En diferenciar la població pertanyent al tèxtil de la resta de sectors es fa present com la població ocupada en aquesta manufactura tendeix a casar-se a edats lleugerament inferiors a la mitjana global i un any més jove que la de les altres indústries i de l'agricultura. Per als nascuts a la ciutat es pot calcular una edat de casament de 28 anys entre els homes i de 23,5 en el cas de les dones.

Cal recordar que al cens obrer de 1849 es poden observar unes condicions al mercat de treball especialment favorables per a les dones del tèxtil.<sup>11</sup> Les oportunitats de treball assalariat a les filatures dels molins i vapors i en tot el conjunt d'ocupacions auxiliars són simultànies a llur integració a les feines del tissatge manual del cotó i de la llana. La disponibilitat d'ingressos entre les noies a causa d'una demanda de treball relativament abundant els havia de possibilitar de casar-se en edats joves. La distància de 4,5 anys en l'edat de casament entre tots dos sexes, assenyalava les distintes condicions en llurs mercats de treball respectius.

L'ocupació masculina al tèxtil integra un conjunt molt heterogeni de població que va des del treballador assalariat de fàbrica del sector cotoner, al teixidor independent i inclou també la petita empresa familiar. L'estructura del sector llaner basada en l'empresa familiar, suggereix, com s'ha esmentat, la incidència de les restriccions lligades a l'accés als mitjans de producció per als fills hereus

de la draperia en la mesura que l'utilatge industrial esdevé més complex i que es creen formes d'acumulació entre l'artesanat. El 1849 s'ha pogut observar com el treball de fàbrica al sector cotoner afecta només una meitat dels homes adults integrats al tèxtil. A partir dels oficis enregistrats als padrons municipals no ens és possible diferenciar entre tots dos sectors. Tampoc el volum de població relativament poc nombrós no permetria distingir en major mesura entre els diferents grups socials que conformen aquest sector d'activitat, sense incórrer en l'aleatorietat que comporten les xifres petites.

D'una banda, l'elevació de l'edat de matrimoni el 1850 respecte de la mitjana global de 1824 indica l'enfortiment de la propietat familiar. De l'altra, el fet que per al conjunt del sector tèxtil les primeres núpcies s'esdevinguin en edats relativament més joves que a la resta dels sectors assenyalava la incidència del treball assalariat d'una part de la població ocupada sobre el descens de l'edat de matrimoni.

En conjunt hom pot concloure que, mentre que la disponibilitat de treball assalariat per a les noies els va permetre viure amb la seva parella en edats joves, els requeriments per a accedir a uns mitjans de producció més complexos i més cars, acumulats al llarg del temps entre les famílies de la draperia, eleva relativament l'edat de casament entre els homes.

Com s'ha esmentat per a la resta dels sectors, la major incidència de les restriccions al matrimoni, vinculades a l'accés del patrimoni de la família, eleva l'edat mitjana de casament tant entre els homes com entre les dones.

Els canvis en la nupcialitat són paral·lels a les primeres transformacions en les pautes de fecunditat. En general, si bé els índexs de fertilitat es mantenen a nivells elevats, s'observa una primera reducció generalitzada. L'índex estandarditzat de nens menors de 5 anys per 1.000 dones casades minva de 839,5 el 1824 a 762 el 1850. La forma de les corbes de fecunditat assenyalava així mateix can-

<sup>10</sup> J. HAJNAL (1969).

<sup>11</sup> El copiador d'oficis del 1949 ens informa que hi ha-

via 3.087 dones adultes treballant al tèxtil, fet que representa una taxa d'activitat del 69,8%; vegeu CAMPS (1985) p. 124.

vis vers la tendència a controlar la grandària de la família.

La propensió a reduir el nombre de fills és especialment acusada entre les dones de la pagesia. Cal recordar que les famílies camperoles de la ciutat són constituïdes en gran part per aquells sectors de la pagesia més pobre, o més empobrida pels efectes de la crisi dels anys 20, que van emigrar dels seus pobles d'origen. Si bé el 1850 es palesa com gran part de la població masculina provinent dels pobles de base agrària més pròxims conservava l'ocupació en aquest sector, el més probable és que els altres membres de la família, anteriorment ocupats en la manufactura domèstica, passessin a incorporar-se al treball de fàbrica, molt possiblement en els oficis menys qualificats.

En la línia d'argumentació avançada per F. Mendels<sup>12</sup> s'emfatitza que els avantatges de la manufactura domèstica, per als sectors del camperolat més pobre, es xifraven en el fet que aquest tipus d'ocupació permetia una total elasticitat en la regulació de l'oferta de treball familiar entre l'activitat agrícola i la industrial. Seguint el mateix autor, es remarca com el treball tèxtil a domicili estimulava el manteniment d'una fecunditat elevada, mentre que el major volum de la família permetia incrementar-ne l'ingrés total. En el marc d'aquesta anàlisi, el factor fonamental és la possibilitat que la indústria rural donava a la família camperola d'alternar el treball agrícola i el manufacturer de la major part dels seus membres.

Si bé no és aquest el context per a contrastar el tipus d'incentius esmentats per Mendels en el manteniment d'una fecunditat elevada a les zones on s'expandí la indústria rural, sí que en canvi trobem prou evidències per a suggerir com les condicions de reproducció més restrictives entre el camperolat immigrant poden explicar una propensió més acusada a adoptar formes de control de la natalitat. La precarietat econòmica de la pagesia que va emigrar d'una banda i de l'altra, llur major exposició a les transformacions de les relacions de producció que de forma progressiva s'observa al sector industrial, assenyalen la inserció del camperolat en un nou context en el qual l'organització

del treball manufacturer s'escapava ja de llurs possibilitats de control en l'àrea domèstica. Ambdós tipus de raons, estretament relacionades entre si, donen elements per a explicar la tendència que s'observa entre la pagesia urbana a limitar de forma volguda el nombre de fills.

Els efectes de les transformacions a la indústria sobre un canvi en les pautes de fecunditat són més matisats entre les famílies del sector tèxtil. A mitjan segle, la progressiva descomposició de la família com a unitat de producció, que no obstant això perdura encara en la fase del tissatge manual llaner, coincideix amb el creixement de la demanda de treball de fàbrica femení i infantil. En la línia d'argumentació avançada per Tilly i Scott<sup>13</sup> se suggereix que hom pot interpretar l'elevada fecunditat observada entre alguns sectors del proletariat industrial com una conseqüència del suport econòmic que els fills suposaven encara per a les famílies treballadores. El fet que la desaparició de les formes de treball domèstic fos simultània a l'augment de la demanda de treball femení i infantil tendeix a explicar les raons d'unes pautes reproductives prolífiques entre els treballadors industrials.

Això no obstant, en el nostre exemple concret es palesa ja la tendència a limitar el nombre de fills d'ençà que un sector de les dones casades es va incorporar al treball de fàbrica. La separació entre el lloc de treball i la llar creava sens dubte dificultats per a la criança i educació dels nadons entre les mares treballadores. Cal fer esment, així mateix, que les característiques de l'ocupació infantil es modificaven essencialment i que hom pot suposar que en la nova situació s'aguditzaven les condicions d'explotació de llur treball.

Les diferències que s'observen en comparar les corbes de fecunditat entre les famílies del sector tèxtil i les de l'artesanat dels altres sectors industrials suggereixen l'impacte inicial del treball de fàbrica sobre l'adopció d'unes pautes reproductives distintes. A les famílies de la menestralia es posa de relleu com, malgrat la tendència inicial a una disminució de l'índex de fecunditat, la corba de distribució del nombre d'infants menors de cinc

<sup>12</sup> F.F. MENDELS (1972).

<sup>13</sup> L. TILLY, J.W. SCOTT (1978).



FOTOGRAFIA 3. *Matrimoni amb infant, sense identificar.* (Foto: autor desconegut. Fons: MHS).

anys segons l'edat de la mare conserva la forma convexa, de manera similar a l'observada el 1824. Per contra, la corba de fecunditat entre les famílies del tèxtil mostra ja la marcada tendència a limitar el nombre de fills a partir dels 25-30 anys d'edat de la mare, cosa que palesa la tendència a adoptar mesures per a controlar la natalitat en aquest sector.

En definitiva, doncs, entre 1824 i 1850 les transformacions en l'organització de la producció que es posen de relleu a la indústria, donen elements per a explicar les diferències en les pautes reproductives que s'observen entre les famílies treballadores dels diferents sectors productius i així mateix per a suggerir les causes de la tendència a controlar la natalitat que es fa palesa a la darrera data. Així, el 1850, es posa de relleu com perdura una fecunditat poc controlada mentre persisteix

l'organització familiar de la producció. Per contra, entre les famílies del sector tèxtil i, de forma més acusada entre les de la pagesia, s'observa la tendència a limitar el nombre de fills mentre es desintegren les formes de treball domèstic a la manufactura i les dones i els nens s'incorporen de forma creixent al treball de fàbrica.

A la darrera part del segle, tant l'evolució de la nupcialitat com, de forma més remarcable, la tendència a la disminució de la fertilitat dins del matrimoni, tendeixen a mostrar les raons d'una reducció en la fecunditat global. El 1889, paral·lelament a una elevació sensible en l'edat de casament de les dones, els indicadors utilitzats per a mesurar la fecunditat marital minven fortament. Mentre les parelles tendeixen a reduir el nombre de fills, la influència del retard en les primeres nupcies sobre la disminució de la fecunditat global es-

devé més matisada. Això no obstant, la simultaneïtat d'ambdós fenòmens i, així mateix, la seva relació amb el conjunt de factors socio-econòmics que els condicionaven, fan que tant l'anàlisi de la nupcialitat com la de la fecunditat esdevinguin prou interessants per tal de caracteritzar les noves condicions de reproducció que s'observen al final del segle XIX.

En primer lloc, en observar la taula 1 es palesa com l'edat de casament de les dones s'eleva de forma remarcable respecte de l'observada a les dades anteriors. Prenent la mitjana de l'edat a les primeres núpcies del total de la població femenina, es posa de relleu l'augment dels 23,8 anys el 1850 als 24,6 el 1889. Aïllant els efectes de la immigració, s'evidencia novament una elevació encara més sensible; el 1889 les dones de la ciutat es casaven per terme mig als 25 anys, és a dir, 3 anys més tard que al 1824.

Paral·lelament a la tendència observada en l'edat de casament femenina, l'índex de fecunditat dins del matrimoni es redueix fortament, passa de 762 el 1850 a 587 el 1889 (vegeu la taula 2). Cal recordar que l'indicador utilitzat, en basar-se en el nombre de fills supervivents, tendeix a subvalorar la disminució esdevinguda en termes de la fecunditat real ja que, com s'ha vist, la mortalitat infantil va minvar també a la darrera part del segle. Tanmateix, s'ha remarcat que el tipus d'índex utilitzat esdevé útil per tal de comparar els canvis en les pautes reproductives independentment del factor exogen que per a les famílies suposava la probabilitat que els infants morissin als primers anys de vida.

En aprofundir en els factors que van condicionar la tendència a l'elevació de l'edat de matrimoni i, més concretament, en endinsar-nos en les pautes de nupcialitat del proletariat industrial tèxtil, es posa de relleu que, en aquest període, l'extensió de les formes de treball assalariat varen tenir una incidència minsa sobre la major joventut del casament. Aquest fet tendeix a suggerir que en aquesta fase de la industrialització la variable de-

terminant no és tant el creixement de la proporció de població que passa a dependre d'un salari, com l'evolució de l'ocupació i l'existència d'una oferta de treball prou àmplia.

La incidència dels factors lligats a les condicions del mercat de treball es palesen amb major claredat en diferenciar l'edat de casament entre els sexes. Si bé entre els homes de les famílies del tèxtil l'edat a les primeres núpcies minva lleugerament, passa dels 28 anys el 1850 als 27,2 el 1889, entre les dones s'accentua la tendència contrària; del 1850 al 1889 l'edat de casament augmenta en 1,3 anys, en passar de 23,5 a la primera data a 24,8 a la segona. El fenomen d'una disminució de l'edat de matrimoni entre la població masculina, que malgrat tot es manté a nivells elevats, el podem entendre com un resultat de la distinta composició de la població que comprenia aquest sector el 1850 i el 1889. Tal com s'ha assenyalat, la població ocupada al tèxtil llaner a la primera data estava constituïda en gran part pels petits patrons que dirigien les empreses familiars.

En canvi l'elevació de l'edat de matrimoni entre les dones palesa amb major claredat les condicions restrictives al mercat de treball a les darreres dècades del segle que, com s'ha assenyalat, les afectaven de forma més remarcable. Així, l'adopció de tècniques més capital-intensives i la generalització del sistema fabril tendí a fer minvar les oportunitats d'ocupació de les dones en els treballs relativament més ben retribuïts. Malgrat que en el retard relatiu en llur edat de casament poguem veure les majors dificultats de la població femenina enfront del mercat de treball, cal remarcar també com la tendència a la protecció del salari masculí,<sup>14</sup> no va millorar de forma sensible les expectatives dels joves a independitzar-se, és a dir, no va estimular la joventut del matrimoni.

La relativa disminució en el ritme de creixement de l'ocupació, derivada tant del canvi tecnològic com de les limitacions del mercat, contrasta amb el ràpid creixement demogràfic de la ciutat a les dècades anteriors i suggereix les raons del sor-

<sup>14</sup> A Sabadell, l'ocupació de dones i nens al tèxtil va minvar sobretot a partir dels anys setanta. El 1971 comptabilitzem, al tèxtil llaner, 1.982 dones i 1.258 nens ocupats a les

fabriques. Al sector cotoner, molt minoritari ja, les dades puguen a 345 dones i 145 nens.

giment d'un excés d'oferta de treball i així mateix els seus efectes sobre el retard de les primeres núpcies. Addicionalment, caldria també tenir en compte les conseqüències que el ràpid creixement de la població havia de tenir sobre l'encariment de l'habitatge i l'elevació de les despeses inicials per a formar una nova llar. Aquest fet sembla tenir una incidència minsa en l'edat de matrimoni en el context del creixement urbà d'algunes zones industrials europees a mitjan segle XIX,<sup>15</sup> mentre l'increment de la població era paral·lel a la formació de famílies extenses o múltiples i també mentre la indústria tendia a garantir salaris prou elevats i a crear expectatives de millora. En el nostre exemple concret caldria doncs aprofundir en la manera com l'estructura i les formes de cohesió de les famílies treballadores varen tendir a repercutir sobre les decisions de matrimoni. Això no obstant, aquestes primeres dades posen de relleu l'estreta relació entre l'evolució de les oportunitats d'ocupació creades a la indústria i les decisions de casament en els tres moments estudiats. Es pot remarcar també com els canvis en l'edat de matrimoni no sempre mostren una mateixa tendència per a cadascun dels dos sexes; en cada moment, podem associar les divergències observades, als canvis que es posen de relleu en l'estructura de llur ocupació i també a les transformacions que esdevenen en llurs mercats de treball respectius.

El matrimoni en edats relativament més avançades es posa de relleu de bell nou entre les classes benestants i també entre aquells sectors socials per als quals podem pensar que predominava la propietat familiar (artesanat i pagesia). La incidència del tipus de restriccions al matrimoni que s'ha assenyalat anteriorment, lligades a l'accés al patrimoni familiar, perduren lògicament en aquest període.

En prestar atenció a l'indicador de la fecunditat, s'ha evidenciat una sensible reducció respecte del 1850. Les corbes de fecunditat el 1889 mostren així mateix una forma ja clarament còncaua que posa de relleu la generalització en la pràctica de mesures contraceptives. Al gràfic 4 es pot observar com l'adopció de formes de control de la natalitat

afecta ja tots els estrats de la població. No obstant això, els índexs estandarditzats mostren una major resistència a la disminució entre aquells sectors de la població on es conservaven encara formes de treball familiar (pagesia, artesans).

Les noves pautes de fecunditat ens situen, doncs, en el marc d'una transformació global de les estratègies reproductives que en gran part podem entendre com el resultat d'un canvi en la funció mateixa de la família dins de la societat urbana.

En el cas concret de les famílies del sector tèxtil, es pot remarcar com la tendència a limitar el nombre de fills és de fet coherent amb els canvis observats en les condicions de reproducció de les famílies treballadores. En aquest període es modificava essencialment la forma com els distints membres de la família contribuïen a satisfer-ne el pressupost. Simultàniament al creixent predomini del salari familiar masculí com a principal recurs econòmic de les famílies del proletariat, la participació del treball femení i, de forma més acusada, la del treball infantil, passaven a significar una proporció més marginal dins de l'ingrés de la família. El trànsit des d'una situació en la qual el pressupost familiar es satisfecia per l'àmplia participació de tots els seus membres, ja sigui mitjançant el treball domèstic, ja sigui a costa de llurs salaris, a un nou estadi en què creixien les restriccions en l'ocupació i tendia a preservar-se el salari masculí, insinua els condicionaments de tipus econòmic que havien d'induir les famílies treballadores a limitar el nombre de fills. En el curs d'aquest procés la família passava d'ésser una unitat de productors a esdevenir de forma progressiva una unitat de consumidors.

Si més no, el fet que l'adopció de mesures contraceptives es posi de relleu entre tots els sectors de la societat i també entre les classes benestants, mostra com el fenomen d'una limitació volguda en el nombre de fills no es pot explicar només per raons de tipus econòmic. L'estudi de les múltiples causes que poden intervenir en aquest fet —tendència creixent a l'escolarització, els canvis ideològics, culturals i fins i tot de men-

<sup>15</sup> M. ANDERSON (1974).

talitat que acompanyen la transformació social i la consolidació de la burgesia com a classe dominant—<sup>16</sup> esdevenen sens dubte rellevants si bé s'escapen ja dels límits del nostre estudi.

Aquest exemple en concret es limita a suggerir com les transformacions en l'ocupació i en l'organització familiar del treball, observades al llarg del procés d'industrialització, són coherents amb els canvis en les pautes reproductives de les famílies treballadores i obren línies d'explicació que permeten interpretar el fenomen de la reducció de la natalitat observat a la ciutat estudiada.

En síntesi, podem remarcar que tant els canvis observats en la nupcialitat com en la fecunditat dins del matrimoni suggereixen les raons d'una reducció de la fecunditat global. Des del 1824 al 1889 s'observa la progressiva elevació de l'edat mit-

jana de casament de les dones des dels 22 anys a la primera data fins als 25 a la segona. Entre els mateixos anys, l'índex d'infants dins del matrimoni minva de 840 a 587. S'ha evidenciat com l'evolució de l'edat de matrimoni de les dones està estretament relacionada amb llurs oportunitats d'ocupació en els tres moments estudiats. Per altra part, s'ha remarcat també com la pèrdua de formes de treball domèstic va incidir en la reducció de la fecunditat de les parelles.

Mentre que als anys 20 les bases de treball intenses de la producció, assentada sobre l'economia domèstica, estimulaven una fecunditat elevada com també la joventut del casament, el conjunt de transformacions posteriors tendeixen a restringir progressivament les pautes reproductives. A mitjan segle, la consolidació de la petita empresa familiar té com a conseqüència l'elevació de l'edat

ANNEX 1. *Distribució dels fills menors de 5 anys segons l'edat de la mare, 1824.*

Edat	Fills <5 anys	Total Dones casades	o/oo	Treballadors tèxtil			Fabricants i serveis			Oficis trad. i pagesia (1)		
				Fills <5 anys	Dones casades	o/oo	Fills <5 anys	Dones casades	o/oo	Fills <5 anys	Dones casades	o/oo
20-24	109	132	825,7	33	51	647	26	30	866,6	45	42	1.071,4
25-29	146	125	1.168	69	58	1.189,6	31	26	1.192,3	39	35	1.114,2
30-34	165	144	1.145	70	60	1.166,6	37	36	1.027,7	54	40	1.350
35-39	98	93	1.053	35	34	1.029,4	35	32	1.093,7	26	24	1.083,3
40-44	80	110	727	30	44	681,8	28	36	777,7	16	25	640
45-49	16	74	216,2	6	16	375	5	24	208,3	5	23	217,4
50-54	2	55	36,3	0	9	0	0	10	0	2	24	83,3

(1) Vegeu l'annex 1B.

ANNEX 1B. *Taxes resultants de desglossar la pagesia dels oficis tradicionals.*

Edat	Oficis tradicionals			Pagesia Dones casades	o/oo	
	Fills <5 anys	Dones casades	o/oo			
20-24	32	30	1.066	13	12	1.083
25-29	26	21	1.238	13	14	928,5
30-34	35	24	1.458	19	16	1.187
35-39	16	15	1.066	11	9	1.222
40-44	9	12	750	7	13	538
45-49	3	14	214	2	9	222
50-54	2	13	153	0	11	0

<sup>16</sup> M. LIVI-BACCI (1977).

ANNEX 2. Distribució dels fills menors de 5 anys segons l'edat de la mare, 1850.

Edat	Total			Treballadors tèxtil			Pagesia			Oficis tradicionals			Fabr. i patrons del servei		
	Fills <5 anys	Dones casades	o/oo	Fills <5 anys	Dones casades	o/oo	Fills <5 anys	Dones casades	o/oo	Fills <5 anys	Dones casades	o/oo	Fills <5 anys	Dones casades	o/oo
20-24	169	213	793,4	67	96	697,9	23	34	676,5	26	27	962,9	37	46	804
25-29	343	317	1.082	151	129	1.170,5	39	39	1.000	57	48	1.187,5	77	75	1.026,5
30-34	400	383	1.044,3	146	134	1.089,5	50	52	961,5	60	50	1.200	115	105	1.095
35-39	183	197	928,9	64	68	941,2	33	34	970,6	35	28	1.250	48	51	941
40-44	137	251	545,8	39	65	600	30	51	588,2	22	46	478,3	42	68	617,6
45-49	41	164	250	6	32	187,5	9	44	204,5	9	25	360	14	47	297,5
50-54	10	157	63,7	2	45	44,44	4	41	97,5	2	13	153,8	1	39	25,64

ANNEX 3. Distribució dels fills menors de 5 anys segons l'edat de la mare, 1889.

Edat	Total			Treballadors tèxtil			Oficis tradicionals			Pagesia			Fabr. i petits patr. del servei		
	Fills <5 anys	Dones casades	o/oo	Fills <5 anys	Dones casades	o/oo	Fills <5 anys	Dones casades	o/oo	Fills <5 anys	Dones casades	o/oo	Fills <5 anys	Dones casades	o/oo
20-24	233	327	712,5	123	182	675,8	35	41	829	18	20	900	36	53	679
25-29	592	628	942,6	329	355	926,7	72	83	867,4	34	29	1.170	88	104	846
30-34	516	649	795	281	346	812,13	72	72	1.000	30	34	882	103	134	768
35-39	349	551	633	176	286	615,4	51	74	689,1	30	43	697	78	96	795
40-44	152	466	326	78	223	349,7	12	44	272	22	57	386	26	87	298
45-49	58	444	130,6	39	239	163,1	5	38	131,5	2	35	57	11	87	126
50-54	16	309	51,7	12	144	83,3	2	31	64,5	1	34	29	2	53	37

de matrimoni, si bé entre les dones del tèxtil es manté encara relativament baixa a causa de les condicions favorables observades al mercat de treball. Aquest fet és simultani a la primera reducció del nombre de fills entre les famílies dels treballadors del tèxtil i la pagesia. La voluntat de limitar la grandària de la família s'acusa de forma més apreciable entre els camperols, mentre que es restringeix llur ingrés i que es perden definitivament les formes de treball domèstic en les primeres fases del procés productiu de la manufactura.

A final de segle, les restriccions en l'ocupació d'ençà que es generalitza la mecanització i els canvis en l'organització del treball en la mesura que predomina el sistema fabril, coincideixen amb l'adopció generalitzada de mesures per limitar el nombre de fills entre les famílies treballadores.

## BIBLIOGRAFIA

- M. ANDERSON (1974), *Family Structure in XIXth Century Lancashire*. Cambridge U.P.
- E. CAMPS (1985), *La formació d'una ciutat catalana sota l'impuls de la industrialització*. Tesi de grau inèdita, UAB.
- J. HAJNAL (1953), «Age at marriage and proportions marrying», *Population Studies*.
- J. HAJNAL (1969), «European marriage patterns in perspective», a D. GLASS, D.E.C. EVERSLEY, *Population in History. Essays in Historical Demography*. Xicago.
- T. HAREVEN, M. VINOUSKIS (1975), «Marital fertility, ethnicity and occupation in urban families: an analysis of South Boston and South End in 1880», *The Journal of Social History*, 9.
- D. LEVINE (1977), *Family Formation in an Age of Nascent Capitalism*. Nova York.
- M. LIVI-BACCI (1963), «Fertility and Nuptiality Changes in Spain from the Late 18th to Early 20th Century», *Population Studies*, 22:2.

- M. LIVI-BACCI (1977), *La trasformazione demografica delle società europee*. Torí.
- H. MEDICK (1976), «The Proto-industrial Family Economy: The Structural Function of Household and Family during the Transition from Peasant Society to Industrial Capitalism», *Social History*, 3.
- F.F. MENDELS (1972), «Proto-industrialization: The First Phase of the Industrialization Process», *Journal of Economic History*, 3:1.
- J. NADAL (1976), *La población española (siglos XVI-XX)*. Esplugues del Llobregat.
- A. RIUS I TARRAGÓ (1914), *Topografía médica de Sabadell*. Barcelona.
- C. TILLY (1978), «The Historical Study of Vital Processes» a C. TILLY, *Historical Studies on Changing Fertility*. Princeton.
- L.A. TILLY, J.W. SCOTT (1978), *Women, Work and Family*. Nova York.