

ESTUDI PRELIMINAR: LES ÀMFORES DE LA VIL·LA DE LA SALUT (SABADELL)

M^a TERESA CASAS I SELVAS

INTRODUCCIÓ

La vil·la romana de la Salut es localitza als terrenys que avui ocupa el Santuari de la Mare de Déu de la Salut, situat a la Serra de Sant Iscle, al nord-est de l'actual nucli urbà (làmina 1, 1).

Geomorfològicament, aquest jaciment reposa sobre nivells miocènics de conglomerats grisos de matriu sorrenca sense cimentar, alternats amb argiles grogues amb sorres i còdols típics dels aquífers de la zona.¹

La seva existència és ben coneguda. Citada ja a finals del segle passat,² hi foren practicades les primeres excavacions a principis d'aquest segle (1912-1916) sota la direcció de J. Vila Cinca.³ Continua els treballs amb dues campanyes més V. Renom, la primera entre els anys 1913 i 1935, la darrera entre 1948 i 1949.⁴

¹ I.G.M.E., *Mapa geològic de España. Sabadell* (392/36-15), (Madrid 1975).

² Josep SALVANY i OLLER, *Reflexiones críticas sobre la antigüedad de la Parroquia de Sabadell*. (Sabadell, 1888).

³ Juan VILA CINCA, *Memoria de los trabajos realizados en las excavaciones de las cercanías del Real Santuario de N.ª Sra. de La Salud* (Sabadell 1923), p. 14.

⁴ Vicenç RENOM, Lluís MAS, *Las excavaciones del poblado de Arragona*. «Arrahona. Rev. del Museo de la Ciudad», 1-2 (Sabadell 1950), ps. 93-116.

⁵ Xavier BARRAL i ALTET, *Les Mosaiques romaines et médiévales a la Regio Laietana*. «Publicaciones eventuales», 29 (1978). Institut d'Arqueologia i Prehistòria de la Universitat de Barcelona.

El material procedent de les campanyes d'excavació dipositat al Museu d'Història de Sabadell és molt divers: restes arquitectòniques, material agrícola, ceràmiques fines: campaniana, sigil·lada aretina, sud-gàl·lica, hispàniques produïdes a la mateixa vil·la, vidres, el mosaic de Neptú, etc... i ha estat parcialment estudiat. Tan sols el mosaic,⁵ les marques sobre sigil·lades⁶ i les produccions locals de sigil·lades hispàniques⁷ han estat analitzades per estudis recents.⁸

El present treball de les àmfores de la vil·la romana de la Salut, vol contribuir a enriquir les dades que d'aquesta important vil·la es tenen i fer-ne més comprensible el funcionament, l'organització i la relació dins el marc del món rural romà al nostre terme.

El motiu pel qual es presenten les àmfores i no un altre material és el que segueix. En el col·loqui d'arqueologia romana⁹ celebrat a Badalona, en la ponència presentada per Montserrat Comas¹⁰ es va presen-

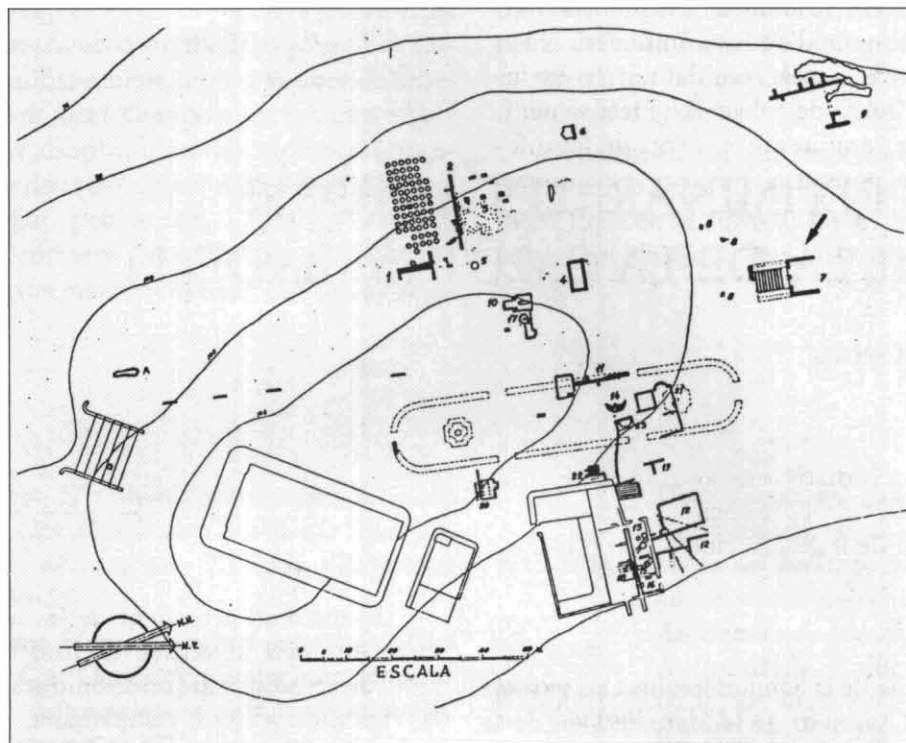
⁶ Eulàlia MORRAL, Cecília LLOBET, *Sigil·lata con marcas de Arragona*. Actas de C.N.A. (Vitoria 1975), ps. 973-978.

⁷ Mercè ROCA ROUMENS, *Producció de sigil·lata a la vil·la de la Salut*. «Arrahona», 6 (Tardor 1978), ps. 5-30.

⁸ El material arqueològic procedent de les excavacions de la vil·la romana de la Salut és el tema de la tesi de Llicenciatura de M. Teresa Casas.

⁹ Col·loqui d'Arqueologia Romana: *El vi a l'antiguitat. Economia, producció i comerç al Mediterrani Occidental*. (Badalona 1985).

¹⁰ Montserrat COMAS, *Importació i exportació de vi a Baetulo: estudi de les àmfores*. Actes del Col·loqui d'Arqueologia Romana (Badalona 1985), ps. 161-174.



LÀMINA 1. 1 - Planta de les restes romanes de la vil·la de la Salut. Font: Renom-Mas 1950, ps. 93-116. 2 - Fotografia del forn d'àmfores excavat per J. Vila Cinca (1912-1916). (Arxiu Casañas - MHS)

tar un nou tipus d'àmfora, la Laietana 1. En el torn d'intervencions, S. Keay va anunciar l'existència d'un probable centre productor d'aquesta àmfora a la vil·la romana de la Salut, de la qual recordava molts exemplars al Museu d'Història de Sabadell.¹¹ Efectivament, la revisió de totes les àmfores procedents de les diferents excavacions ha permès identificar 34 exemplars del tipus Laietana 1 i de confirmar l'existència d'un centre productor, l'únic fins al moment, a la vil·la romana de la Salut,¹² i reafirmar una vegada més el caràcter important d'aquest nucli.

EL FORN

El coneixement que tenim d'aquesta estructura ens arriba a través dels diaris d'excavacions de J. Vila Cinca,¹³ de fotografies de l'excavació (làmina 1, 2) i de la planta general de les excavacions feta en la darrera etapa (làmina 1, 1). En les notes de l'excavació, J. Vila Cinca ens explica: «En Mayo de 1914 se reanudaron por cuarta vez las excavaciones de la Salud, hallándose hacia la parte N. cimientos de pared que al quedar descubierta, se vió que estaba continuada por un horno destinado a cocer cerámica, en el qual hallamos dos monedas de cobre del cónsul Agrippa, gran cantidad de cenizas y muchos fragmentos de ánforas y dolioms».¹⁴

Segons el registre de les restes arqueològiques de les excavacions, el forn és de planta rectangular amb doble passadís a la cambra de combustió, mitjançant la construcció d'un mur divisorí tot al llarg de l'eix central, per tal d'augmentar-ne la capacitat i la potència tèrmica. Es correspon amb el tipus 4b de la tipologia de Fletcher Valls¹⁵ i Beltran¹⁶ i amb el tipus IIb establert per Cuomo di Caprio¹⁷ per a l'àrea italiana. En aquest tipus, la graella, element divisorí entre la cambra de combustió i la superior, de coccí, és aguantada per un complex sistema d'arcs i murets ortogonals, i se'ls atribueix la coccí de material de construcció o peces de gran volum.

¹¹ Simon KEAY va visitar el Museu d'Història de Sabadell acompanyat per R. Ten i Eulàlia Morral l'any 1975 (aprox.).

¹² M. Teresa CASAS, Montserrat COMAS, *Nuevas aportaciones para el conocimiento del ánfora Laietana 1: Cronología, difusión y producción*. Actes del Col·loqui d'Arqueologia Romana: *Anfore romane e storia economica: un decennio di ricerche* (Sienna 1986) (En premsa).

¹³ Joan VILA CINCA, *op. cit.*, p. 14.

¹⁴ Joan VILA CINCA, *op. cit.*, p. 14.

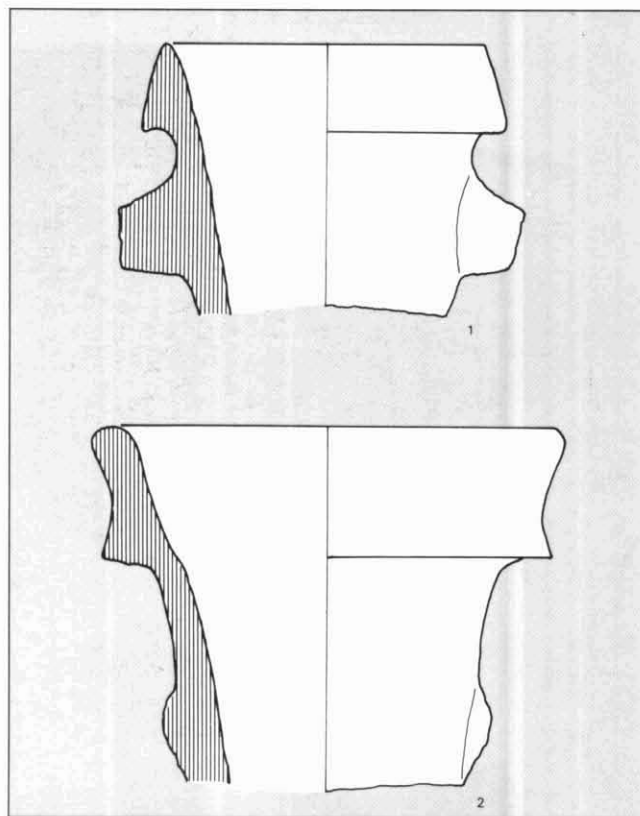


FIGURA 1. Àmfores Dressel 1; 1- Dressel 1A (L.S.619) 2- Dressel 1B Laietana (L.S.49).

La datació d'aquesta estructura ve donada per la localització de les àmfores Laietana 1 en el seu interior, que segons la cronologia facilitada per les peces de Badalona¹⁸ ocupen la primera meitat del segle I aC i perduren fins el canvi d'era, moment que són substituïdes per tipus Dressel 1/Pascual 1. Desconeixem, però, si el forn fabricà altres tipus ceràmics així com el moment que deixà de fer-los.

LES ÀMFORES

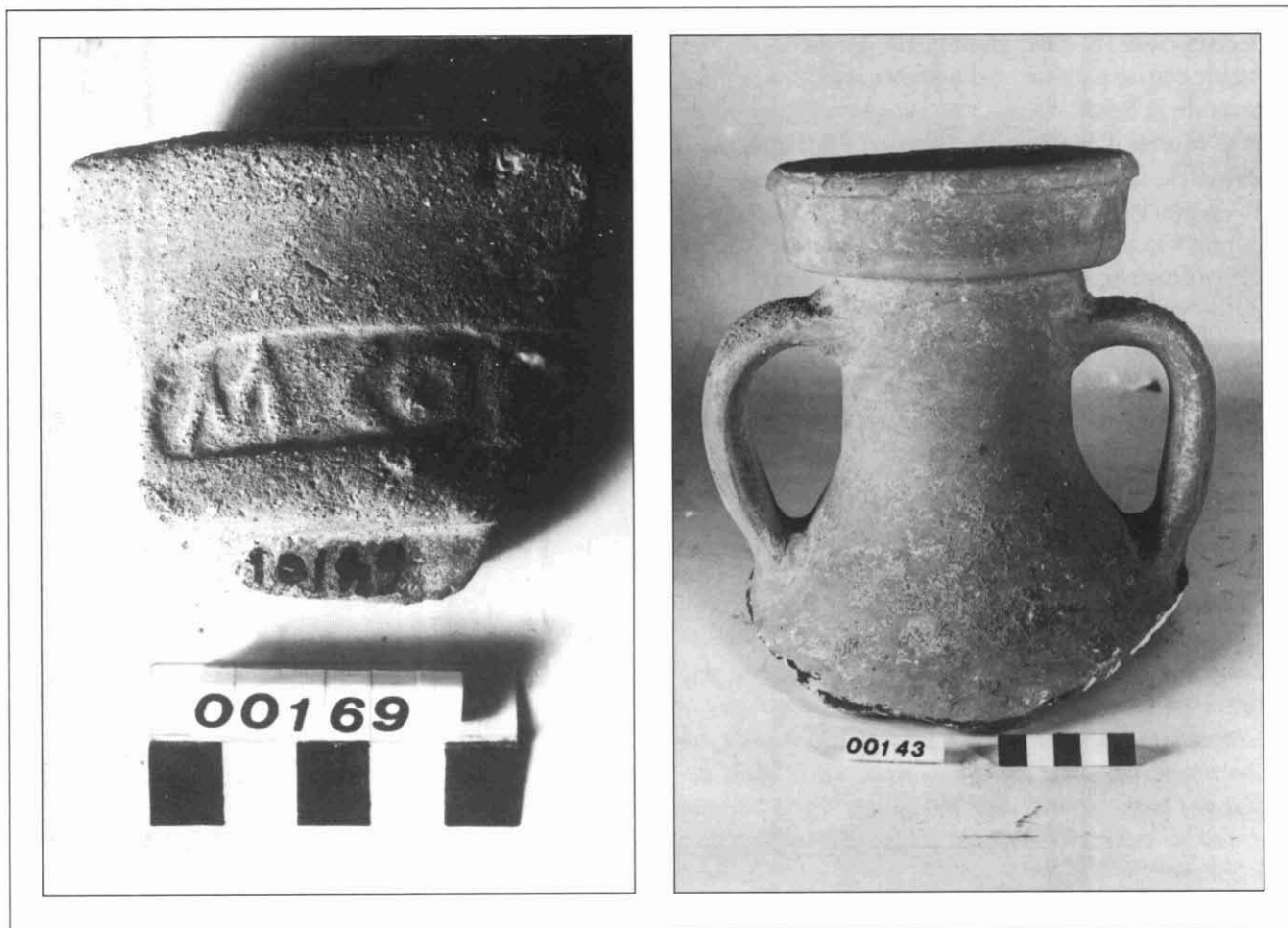
Per a l'estudi del material amfòric ens hem centrat en els fragments als quals es pot donar atribució

¹⁵ Domingo FLETCHER VALLS, *Tipología de los hornos cerámicos en España*, Archivo Español de Arqueología. Vol. XXXVIII (Madrid 1965), ps. 170-174.

¹⁶ Miquel BELTRAN LLORIS, *Anforas romanas en España* (Zaragoza 1970).

¹⁷ Ninnina CUOMO DI CAPRIO, *Proposta di classificazione delle fornaci per ceramica e laterici nell'area Italiana. Della preistoria a tutta l'epoca romana*. «Sibrium» 11 (1971-1972).

¹⁸ Montserrat COMAS, *Baetulo: les àmfores* (Badalona 1985), ps. 65-66.



LÀMINA 2. 1 - Fragment de llavi; Dressel 1B, laietana amb marca M COS. 2 - Àmfora Laietana 1 (L.S.648).

formal segura; se n'han comptabilitzat un total de 56, dels quals 2 tenen marca. A més a més, nou pivots presentaven marques, les quals han estat descrites però no s'han pogut classificar dins de cap tipus d'àmfora concret. Tot seguit passem a descriure-les.

Dressel 1

És una àmfora de procedència itàlica. Els seus trets morfològics es caracteritzen per un coll molt alt i cilíndric, nanses llargues, rectilínies i de secció oval. El llavi evoluciona de més curt a més llarg (de 3,8 cm a 7 cm) i defineix les tres variants establertes: A, B, C. La seva cronologia comprèn tot el segle II aC fins el final del segle I aC-començaments de l'I dC, segons els autors. El seu contingut era el vi, de la Campània

i del Laci, comercialitzat a l'occident de l'imperi romà en època republicana.¹⁹

La vil·la romana de la Salut conserva 5 exemplars d'aquest tipus, dels quals, però, tres presenten unes característiques en la seva pasta que fan dubtar del seu origen itàlic. Les pastes d'aquest tipus itàlic presenten unes característiques molt clares: color vermell-rosat, porositat i abundant desgreixant de mica negra. Els tres exemplars de la Salut, un d'ells amb marca al llavi (figura 2.2), presenten unes pastes molt similars, gairebé idèntiques, a les produccions del forn de la vil·la, a la Laietana 1. L'estudi recent d'un conjunt d'àmfores localitzades a la regió Laietana, pertanyents al tipus Dressel 1 però amb pasta típicament «tarraconense» fa que ens decidim a incloure-les en aquest darrer grup.²⁰

¹⁹ Miquel BELTRAN LLORIS, *op. cit.*, ps. 301 i ss.

²⁰ Montserrat COMAS, *et. al.*, *Un tipus d'àmfora Dressel 1 de*

producció Laietana, «Documents de treball a Jornades Internacionals d'Arqueologia Romana» (Granollers 1978), ps. 372-378.

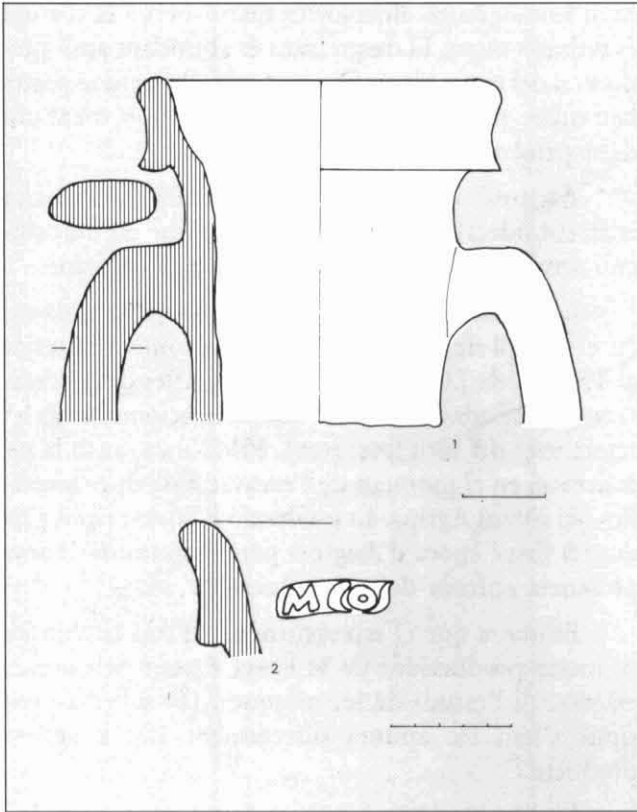


FIGURA 2. 1 i 2 Àmfores Dressel 1B laietanes (L.S.617 i 694).

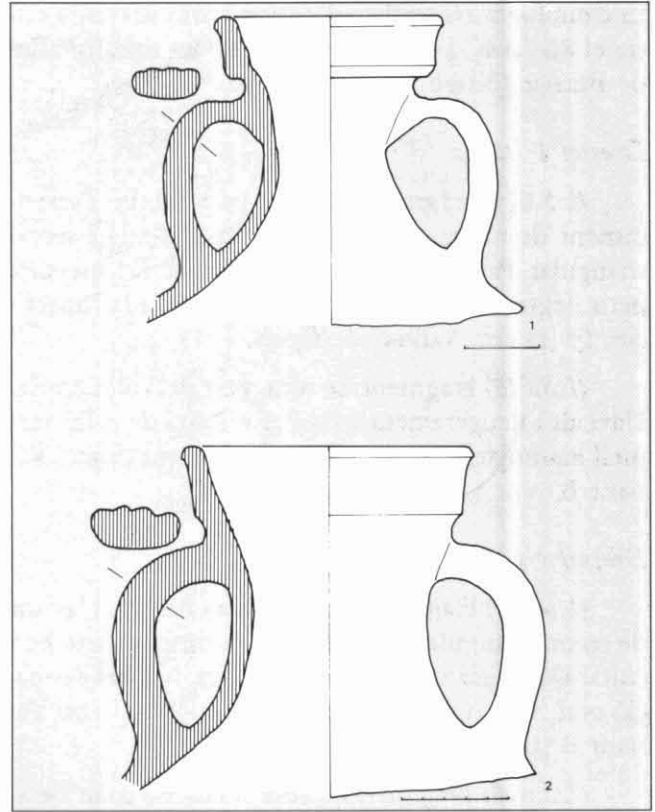


FIGURA 3. Àmfores Laietana 1. (L.S. 648 i 600).

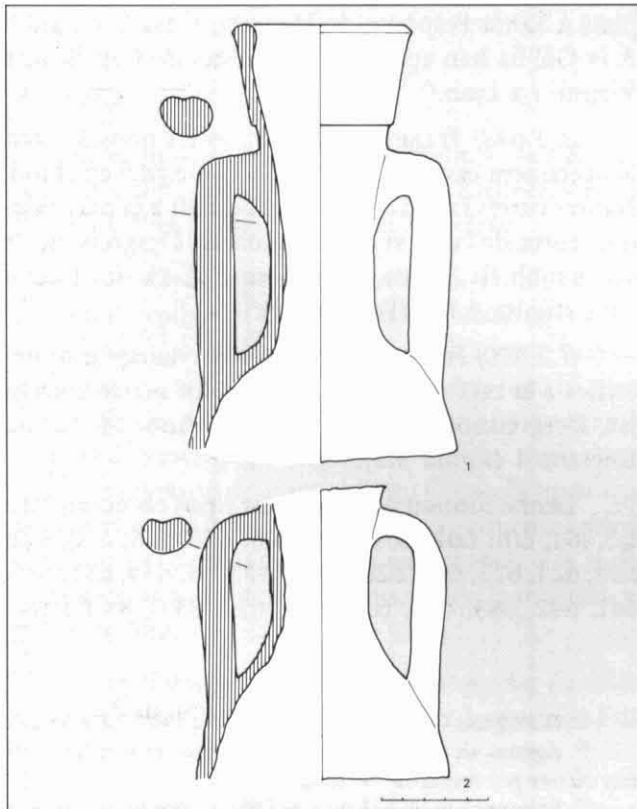


FIGURA 4. Àmfores Pascual 1. (L.S. 652 i 654).

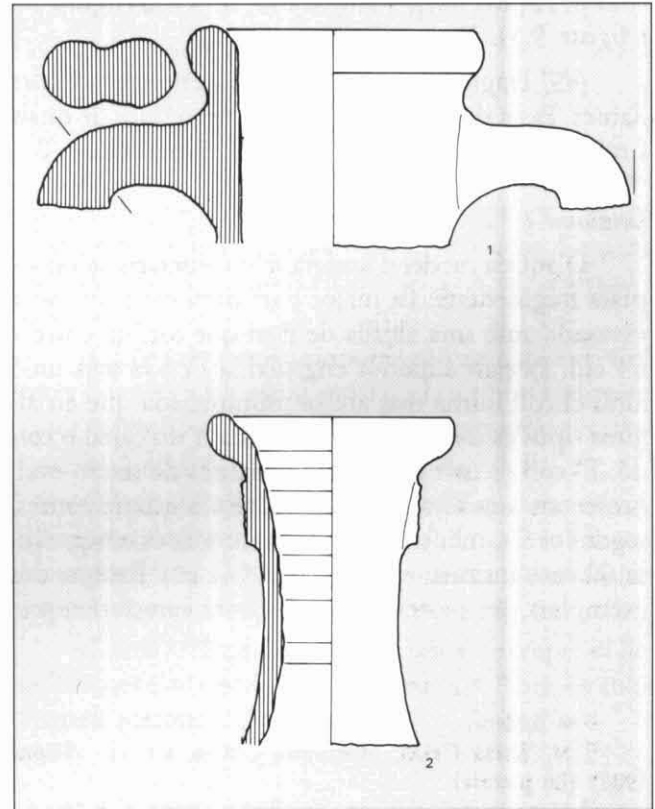


FIGURA 5. Àmfores Dressel 2/4. (L.S.644 i 625).

La cronologia avançada per aquest envàs se centra entre el 80-70 aC i el 70-40 aC segons les estratigrafies de Burriac (Nivell II-I) i Badalona.^{20 bis}

Dressel 1 Itàlica

(L.S.619) Fragment de vora, part del coll i arrencament de nanses. Llavi de 3,6 cm d'alçada i secció triangular. Pasta de color marró ataronjat. Desgreixant petit negre. Presència d'engalba verdosa a la superfície. Ø 13 cm. Variant A (figura 1, 1).

(L.S.618) Fragment de vora, part del coll i nansa. Llavi alt i lleugerament triangular. Pasta de color vermell ataronjat amb abundant desgreixant negre. Variant B.

Dressel 1 Laietana

(L.S.617) Fragment de coll, vora i nanses. Llavi alt de secció triangular. Pasta de color vermell-marró ben cuita. Desgreixant abundant de quars. Nanses de secció oval. Grafit al coll. (figura 9, 11). Ø18,4 cm. Variant B (figura 2.1).

(L.S.694) Fragment de vora. Pasta de color beix-marró. Abundant desgreixant de quars blanc de gran volum. Alçada llavi, 5 cm. Marca: M. COS (figura 2.2 i figura 9.5). Variant B (làmina 2.2).

(49) Fragment de llavi, coll i arrencament de les nanses. Pasta de color marró-beix. Desgreixant de quars i mica. Alçada llavi: 6,2 cm. Ø 17 cm. Variant B.

Laietana 1

D'aquest model d'àmfora se'n conserven 34 exemplars fragmentats. La major part presenten una vora exvasada amb una alçada de llavi que oscil·la entre 4 i 5 cm. La part superior engruixida i en la seva unió amb el coll forma una aresta pronunciada que en alguns tipus és menys visible, seguida d'un canal o cordó. El coll és curt i robust. Les nanses de secció oval, presenten a la seva cara externa tres o quatre estries, segons el cas, mentre que la cara interna és sempre lliça. El cos s'insinua ovoide (figura 3, 1 i 2). Excepte dos exemplars, les pastes presenten unes característiques

molt homogènies. El color és marró-beix i la textura és farinosa i tova. El desgreixant és abundant amb predomini del quars blanc. Dos exemplars presenten pastes ben cuites, pasta dura de color vermell ataronjat i abundant presència de desgreixant de quars.²¹

Algunes de les peces són d'execució molt basta amb considerables deformacions, fet que en un principi semblava que es tractés de rebuigs de forn.

La cronologia per aquest tipus quedà establerta, en el treball de M. Comas,²² en un moment anterior al 40-30 a. de J.C. segons les estratigrafies de les excavacions de Badalona, dades que es relacionen amb les referències del forn fetes per J. Vila Cinca, amb la localització en el moment de l'excavació de dues monedes del cònsol Agripa. La producció d'aquest tipus perdurà fins l'època d'August, però disminuirà la seva presència enfront del tipus Pascual 1.

Es pensa que el seu contingut, el constituïen les primeres produccions de vi laietà descrit pels autors clàssics,²³ i l'estudi de les marques que sobre aquest tipus s'han fet apunta directament cap a aquest producte.²⁴

La difusió d'aquest tipus es coneixia a Empúries, Mataró i Palamós. Recentment se n'han localitzat exemplars a Santa Perpètua de Mogoda, Gavà i Mataró.²⁵ A la Gàl·lia han aparegut a les restes de Cap Bear, a Vienne i a Lyon.²⁶

(L.S.648) Fragment de coll, vora i nanses. Llavi lleugerament exvasat i formant un doble graó en el coll. Nanses curtes i ovalades amb tres canals a la part exterior. Pasta de color vermell ataronjat. Desgreixant de quars molt fi. Alçada llavi 4,3 cm. Ø 13 cm. Laietana 1 (figura 3.1) i (làmina 2.1).

(L.S.600) Fragment de vora, coll i nanses amb tres estries a la cara externa. Pasta de color marró ataronjat. Desgreixant de quars de gran volum. Ø 12 cm. Laietana 1 (figura 3.2).

També formen part d'aquest tipus els exemplars: L.S.464, 601, 602, 604, 605, 606, 608, 616, 620, 621, 624, 625, 626, 627, 628, 629, 630, 633, 634, 635, 636, 641, 642, 643, 644, 649, 656, 657, 83.6, 83.7 i 186.

^{20 bis} Ibidem.

²¹ M. Teresa CASAS, Montserrat COMAS, art. cit. (Sienna 1986). (En premsa).

²² Montserrat COMAS, *op. cit.* (Badalona 1985), p. 65.

²³ PLINI, *HN*. XIV, 71.

²⁴ Montserrat COMAS, *op. cit.* (Badalona 1985), ps. 155-156.

²⁵ Agraïm als representats dels respectius museus les facilitats ofertes per revisar-ne els fons.

²⁶ Intervencions de B. Liou i A. Desbat respectivament en el Col·loqui d'Arqueologia Romana de Badalona citat.

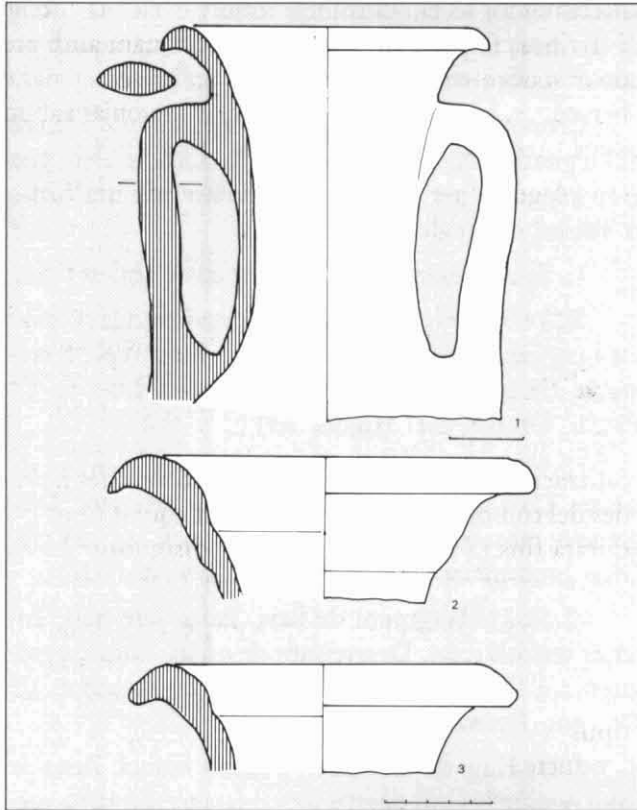


FIGURA 6. Àmfores Dressel 7/11. (L.S.601, 623 i 135).

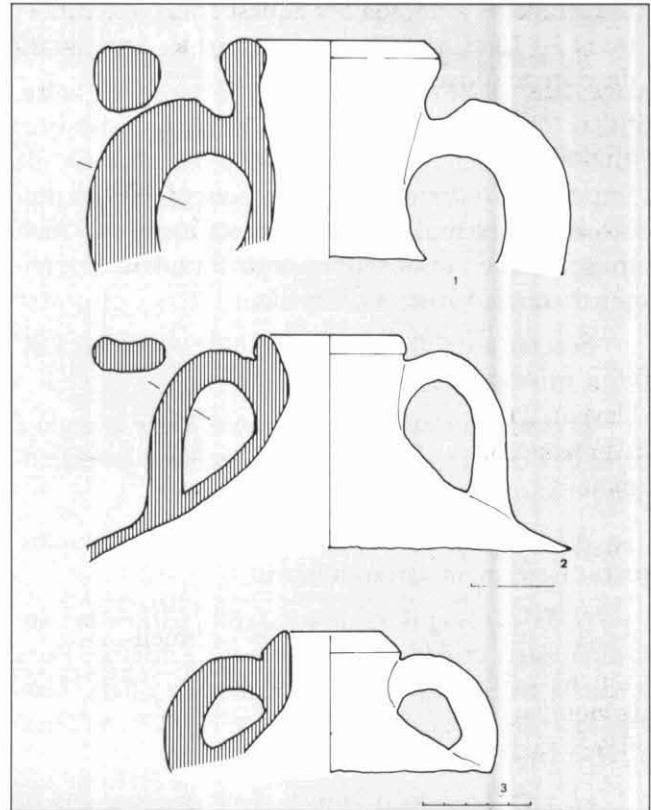


FIGURA 7. 1 - Àmfora Dressel 20 (L.S.603). 2 - Àmfora Dressel 30 (L.S.637). 3 - Àmfora Dressel 23 (L.S.639).

Pascual 1

És el tipus d'àmfora individualitzat per R. Pascual Guasch,²⁷ inspirada, com la seva predecessora, en models itàlics i originària de la Laietània.

Es caracteritza per presentar un llavi molt alt i recte, com un collarí, d'alçada variable i marcant un graó en la seva unió amb el coll segons els exemplars. Les nanses rectes amb acanalat central i exterior. El pivot és massís. Les pastes solen ser de color ocre-beix en la majoria dels exemplars i rogenca en d'altres, amb abundant desgredant de quars blanc. Com els tipus que la precediren, Dressel 1 i Laietana 1, aquesta àmfora s'utilitzà per a contenir el vi laietà, produït a la zona, i transportar-lo a diferents punts, bé de la mateixa regió o de fora.

La cronologia d'aquest tipus ha quedat establerta a partir dels primers moments de l'Imperi, de l'úl-

tim quart del segle I aC fins a l'època de Neró, i alguns autors la fan arribar fins a la fi del segle II dC.²⁸

(L.S.652) Fragment de vora, coll i nanses. Llavi recte i alt, molt engruixit a la part superior. Nanses amb estria central. Pasta de color beix-ocre. Desgredant abundant de quars i mica. Ø 12,4 cm. Pascual 1 (figura 4.1).

(L.S.653) Fragment de vora i coll amb nanses. Coll recte i nanses amb estria central i exterior. Llavi recte. Pasta vermell fosc. Desgredant de quars i mica fi. Pascual 1. Ø 10 cm.

(L.S.654) Coll recte i nanses amb acanalat simple a la part exterior. Arrencament del llavi. Pasta de color vermell fosc. Desgredant abundant i gros de quars i mica. Pascual 1 (figura 4.2).

(L.S.655) Exemplar gairebé sencer, excepte el llavi. Nanses amb estria a la part exterior. Pasta de color vermell ataronjat. Pascual 1.

²⁷ Ricard PASCUAL GUASCH, *Centros de producción y difusión geográfica de un tipo de ánfora*. Actas del VIII Congreso Nacional

de Arqueología (Barcelona 1961, Zaragoza 1962), ps. 334-335.

²⁸ Montserrat COMAS, *op. cit.* (Badalona 1985), ps. 66-67.

Dressel 2/4

Aquesta àmfora presenta un cos cilíndric, coll no massa llarg, llavi de secció circular i nanses de colze, bífides. Originària d'Itàlia, fou l'envàs que substituï l'àmfora Dressel 1. Va ser imitada a les províncies de l'Imperi i a la Tarraconense hi són presents centres productors amb exemplars que presenten unes pastes molt característiques: color vermell amb abundant desgriant de quars blanc, molt evident.²⁹

Són força freqüents a occident des del segle I aC fins a principis del segle II dC.

El contingut es relaciona amb el vi de la regió a partir de l'examen dels «tituli picti» trobats sobre exemplars d'aquest tipus a Roma i Pompeia.³⁰

A la Salut, se'n comptabilitzen tres exemplars amb pastes típicament tarraconenses.

(L.S.644) Fragment de vora, coll i part de la nansa amb estria central a la cara externa i interna. Pasta vermella amb abundant desgriant de quars. Llavi arrodonit amb una alçada de 2,3 cm. Ø 8,7 cm. Dressel 2/4 (figura 5.1).

(L.S.625) Fragment de vora, coll i arrencament de nansa. Llavi de 2,4 cm d'alçada. Pasta de color marró, desgriant abundant de quars molt visible a la superfície. Ø 6,5 cm. Dressel 2/4 (figura 5.2).

(L.S.632) Fragment de llavi. Pasta color marró-vermell. Abundant desgriant de quars. Alçada del llavi: 4,2 cm. Ø indeterminat. Dressel 2/4.

Dressel 7/11

És una àmfora de cos allargassat i esdevé ovoide vers la base. El coll és curt i el llavi exvasat. Les nanses de secció oval i estriades per la cara externa. Generalment són rectilínies amb una lleugera inflexió que es tanca prop del llavi. La pasta, gairebé sempre, és de color ocre verdós.

És originària de la Bètica i el seu contingut era probablement el salaó. Darrerament s'han localitzat forns d'aquest tipus d'àmfora a la Tarraconense, Tivissa i Empúries.³¹ Aquestes troballes han fet diversificar les opinions referents al producte que contenien,

salaó o vi. La localització dels forns de Tivissa, lluny de la costa, fa pensar en la possibilitat que aquest tipus d'àmfora transportés vi.

Cronològicament inicia la seva producció a finals del regnat d'August, en època de Claudi assoleix una gran expansió per tot l'Imperi romà i perdura fins a la meitat del segle II dC.

La Salut presenta quatre exemplars d'aquest tipus.

(L.S.651) Fragment de vora i nanses. Llavi exvasat i penjant, nanses de secció oval. Pasta molt recremada, de color ocre verdós. Poc desgriant i fi. Ø 16 cm. Dressel 7/11 (figura 5.1).

(L.S.622) Fragment de vora, coll i arrencament de nanses. Llavi alt i penjant. Pasta de color beix-groc. Desgriant abundant. Engalba groguenca. Ø 13 cm. Graó pronunciat a l'inici del coll. Dressel 7/11.

(L.S.623) Fragment de llavi. Pasta ocre-beix. Interior vermell rosat. Desgriant de quars. Engalba groguenca a l'exterior. Graó pronunciat a l'interior. Ø 15,3 cm. Dressel 7/11 (figura 5.2).

(135) Frag. de vora. Llavi penjant enfora. Pasta de color ocre-beix amb desgriant de quars. Engalba més clara a l'exterior. Ø 13,7 cm. Dressel 7/11 (figura 5.3).

Dressel 20

És una àmfora esferoidal, molt estesa i comuna per tot l'Imperi romà. El coll és curt i estret. Les nanses, de perfil circular són corbes i curtes. El pivot, petit i robust. Les pastes, molt variades, presenten generalment un color ocre-groc per les peces més tardanes i vermellós per les més antigues. És freqüent que la marca es localitzi en una de les nanses, a la part superior i molt a la vora de l'arrencament del coll.

El contingut per aquest envàs era l'oli de la Bètica, ben demostrat per les troballes epigràfiques del *testaccio*.³² La seva distribució agafa tota la zona occidental de l'Imperi romà, amb grans quantitats, on també va ser imitada.

La cronologia oscil·laria entre la 1ª meitat del segle I dC i finals del segle II dC-començaments del segle III dC.

²⁹ Andrée TCHERNIA, *Les amphores vinaires de tarraconaise et leur exportation au debut de l'Empire*, Archivo Español de Arqueología, 44 (Madrid 1971).

³⁰ Montserrat COMAS SOLÀ, *op. cit.* (Badalona 1985), p. 70.

³¹ Josep M. NOLLA BRUFAU, *Las ánforas romanas de Ampurias*. «Ampurias», 36-37 (Barcelona 1974), ps. 147-197.

³² Miquel BELTRAN LLORIS, *op. cit.*, ps. 487 i ss.

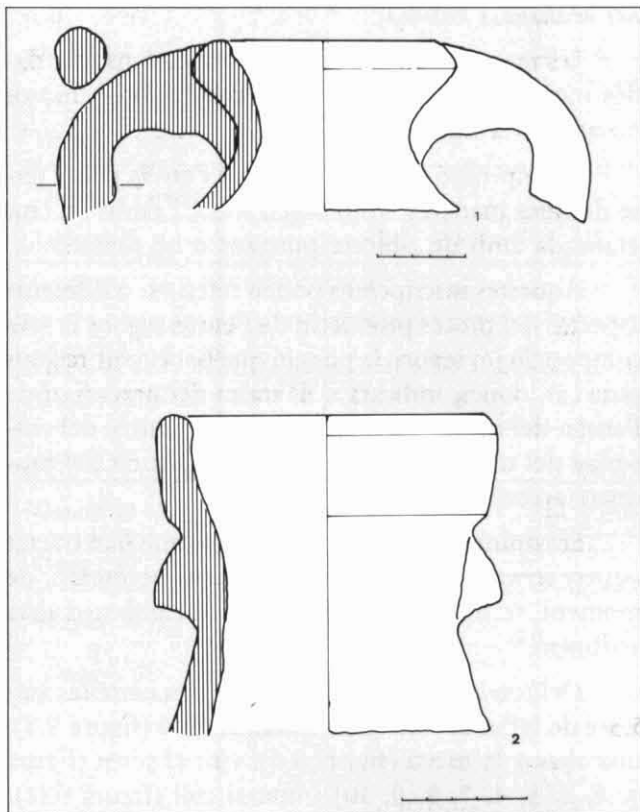


FIGURA 8. 1 - Àmfora Almagro 50 (L.S.164). 2 - Àmfora Beltran 56 (L.S.640).

A la Salut s'han identificat dos exemplars d'aquest tipus (figura 7.1), un dels quals és una nansa amb marca (figura 9.6).

(L.S.603) Fragment de vora, coll i nanses de secció circular. Llavi de secció arrodonida a la part superior. Pasta de color vermell-marró, ben depurada amb desgreixant negre i quars. Ø 10 cms. Dressel 20.

Dressel 23

És una àmfora de grosses parets, cos abombat amb nanses circulars enganxades al coll, molt curt, que es tanca al mateix llavi. La boca presenta un llavi gruixut amb un angle ben marcat a la seva cara externa, o bé de secció arrodonida segons el tipus.³³

És una perduració de l'àmfora Dressel 20, que cronològicament abastarà fins el final del segle III dC, moment que decau el comerç de l'oli bètic.

Un exemplar ha estat identificat a la Salut.

(L.S.639) Fragment de vora, coll i nansa. Pasta de color vermell marronós. Restes d'engalba ocre a la su-

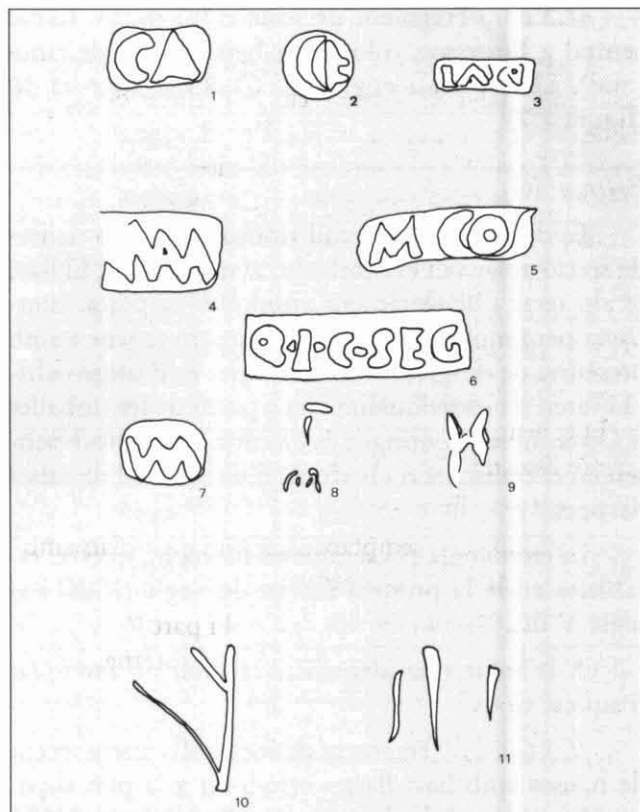


FIGURA 9. Marques 1 a 11 (L.S.695, 692, 696, 652, 694, 662, 1195, 1190, 200, 617, 695).

perfície. Poc desgreixant. Nansa de secció circular. Ø 6 cm. Dressel 23 (figura 7.3).

Dressel 30

És un tipus d'àmfora de base plana, coll molt curt i estret. Les nanses en semicercle aplanades i amb un acanalat a la superfície externa. El perfil del llavi té forma arrodonida, més o menys acusat segons l'època.

Les diferents variants tipològiques que presenta no s'adscriuen de moment a cap evolució cronològica concreta.

Sembla que és originària de la Gàl·lia i probablement contenia vi. Alguns autors creuen que podria transportar algun altre producte.³⁴

Cronològicament, apareix a mitjan segle I dC i perdura durant el segle III que les formes esdevenen més voluminoses.

A Empúries és força evident i esdevé una de les formes més característiques del segle III i IV dC.³⁵

³³ Miquel BELTRAN LLORIS, *op. cit.*, ps. 516 i ss.

³⁴ Josep M. NOLLA BRUFAU, *art. cit.*, ps. 193-194.

³⁵ Montserrat COMAS, *op. cit.* (Badalona 1985), p. 86.

(L.S.637) Fragment de vora, coll i nansa. Canal central a l'exterior, color rosat-beix. Nansa de cinta (oval). Llavi petit i engruixit. Ø 8 cm. Dressel 30 (figura 7.2).

Beltran 56

És de cos cilíndric, coll troncocònic amb nanses de secció aplanada i encorbades al mateix coll. El llavi és alt, recte i lleugerament arrodonit. La pasta, compacta però molt porosa, de color marró rogenc i amb presència de desgredant petit negre. És d'origen africà i varen ser individualitzades a partir de les troballes d'Ostia. El seu contingut és discutit. Uns autors pensen en el transport d'oli africà, d'altres en el de salses de peix.³⁶

La cronologia per a aquesta forma ha quedat establerta entre la primera meitat del segle III dC i el segle V dC.³⁷

A la Salut s'ha identificat tan sols un exemplar d'aquest tipus.

(L.S.640-137) Fragment de vora, coll i arrencament de nanses amb llavi llarg i arrodonit a la part superior. Pasta de color roig ataronjat. Desgredant de petits punts negres. Possible engalba a la superfície externa. Ø 12 cm. Alçada del llavi: 4,5 cm (figura 8.2).

Almagro 50

És un tipus d'àmfora de cos cilíndric i molt allargada amb un lleuger estrenyiment a la meitat de la panxa. El coll és curt i robust, amb vora angulosa i ben gruixuda. Les nanses surten del llavi i són de secció circular. Generalment les pastes són clares de color groguenc amb una engalba del mateix to.³⁸

Se n'han localitzat exemplars a Empúries, Tàrragona, relacionades, gairebé sempre, amb àrees sepulcrales.

La cronologia per a aquest tipus es centra en el segle III dC i la segona meitat del segle IV dC.³⁹

(L.S.640-164) Fragment de vora, coll i nansa. Pasta de color marró groguenc, dura, molt ben cuita i fina. Desgredant de quars. Nansa de secció circular. Ø 10,4 cm (figura 8.1).

³⁶ Montserrat COMAS, *op. cit.* (Badalona 1985), p. 87.

³⁷ Montserrat COMAS, *op. cit.* (Badalona 1985), p. 87.

³⁸ Miquel BELTRAN LLORIS, *op. cit.*, p. 540.

³⁹ Josep M. NOLLA, art. cit., p. 195.

⁴⁰ Miquel BELTRAN LLORIS, *op. cit.*, p. 99.

Les marques

Les marques sobre les àmfores poden aportar dades molt interessants que les tipologies dels envasos no arriben a facilitar mai.

La impressió de la marca sobre l'envàs podia fer-se de dues maneres: amb segell sobre l'envàs en cru, grafitada amb un objecte punxant o bé pintada.

Aquestes inscripcions poden referir-se a diferents aspectes del procés productiu de l'envàs segons la seva composició i/o segons la posició que hi ocupen: segons cada cas, doncs, indicarà si es tracta del propietari de l'envàs, del terrisser, del producte a contenir, o del vistor-plau del transportista, el pes o la quantitat del producte a contenir, etc...

Les opinions dels diferents autors que han tractat aquest tema són molt diverses i no ens permeten, de moment, relacionar cap de les marques amb una altra atribució.⁴⁰

Del total d'onze marques recollides entre les àmfores de la Salut, una es localitza al llavi (figura 9.5), una altra a la nansa (figura 9.6), vuit al pivot (figura 9.1, 2, 3, 4, 7, 8, 9, 10) i una al coll (figura 9.11).

Segells

(196) (figura 9.1)

CA. Rectangular, horitzontal sobre pivot. Desconeguda.

(194) (figura 9.2)

CE. Circular, vertical sobre pivot amb la C i la E unides. Marca apareguda a les excavacions que es porten a terme a la vil·la romana de Can Feu (Sant Quirze del Vallès). Inèdita.⁴¹

(194) (figura 9.3)

LA. Rectangular, vertical sobre pivot, completa però il·legible. Probablement sobre àmfora bètica (Dressel 20?).

(197) (figura 9.4)

MAA. Rectangular, horitzontal, sobre pivot, amb les tres lletres unides.

Semblant a una localitzada a Mataró amb caràcters arcaics sobre un tipus d'àmfora indeterminada.⁴²

⁴¹ Excavació en curs, codirigida per J. Folch, J. Martínez, M.T. Casas.

⁴² Miquel BELTRAN LLORIS, *op. cit.*, p. 160, núm. 263 i fig. 53, 152.

QUADRE 1. Dades de les àmfores de la vil·la de la Salut.

Tipus d'àmfora	Nombre d'exemp.	Contingut	Procedència	Cronologia	%
Dressel 1 Itàlica	2	vi	Itàlia	S. II, aC	3,57
Dressel 1 Laietana	3	vi	Tarraconense	80/70 aC - 70/40 aC	5,35
Laietana 1	34	vi	Tarraconense	40/30 aC - 10/20 dC	60,71
Pascual 1	4	vi	Tarraconense	25 aC - Neró	7,14
Dressel 2/4	3	vi	Tarraconense	½ S. I dC - ½ S. II dC	5,35
Dressel 7/11	4	salaó/vi?	Bètica/Tarra.	50 dC - 150 dC	7,14
Dressel 20	2	oli	Bètica	50 dC - 250 dC	3,57
Dressel 23	1	oli	Bètica	150 dC - S. III dC	1,78
Dressel 30	1	vi	Gàl·lia	50 dC - 250 dC	1,78
Beltran 56	1	oli/salaó	Àfrica	250 dC - 280 dC	1,78
Almagro 50	1			S. III dC-S. IV dC	1,78
TOTAL	56				

(196) (figura 9.5)

M COS. Rectangular, fragmentada, horitzontal sobre llavi d'àmfora Dressel 1 laietana.

Desconeguda.

(176) (figura 9.6)

Q.I.C.SEG. Rectangular, horitzontal sobre la part superior de la nansa d'una àmfora Dressel 20. Beltran la localitza a Malpica (Bètica) i Callender a Segontium, Stoke Prior, Roma, August, Vindonissa, Moulins, Trion. *Segolati* apareix citat en un «*tituli picti*» del *Testaccio* i datat el 161 dC.⁴³

(513) (figura 9.7)

V M. Rectangular, horitzontal, sobre pivot.

Desconeguda.

Grafits

(195) (figura 9.8)

T M ? Vertical, sobre pivot, feta amb instrument punxant, en cru. Desconegut.

(514) (figura 9.9)

H ? Vertical, sobre pivot, feta amb punxó en cru. Desconegut.

(200) (figura 9.10)

Línia vertical recta amb dues inclinades i convergents per l'esquerra. Feta amb punxó en cru. Desconegut.

(617) (figura 9.11)

Tres línies paral·leles incises després de la cocció. Sobre àmfora Dressel 1B laietana, al coll. Desconegut.

CONCLUSIONS

Les dades aportades per les àmfores de la Salut són força limitades. D'una banda, les excavacions antigues no han deixat registres estratigràfics clars com per poder-hi associar el material que es conserva, cosa que ens obliga a prendre marcs cronològics molt amplis. Un segon punt a tenir en compte a l'hora de l'estudi, és la selecció del material que degué fer-se en el moment de l'excavació, ja que es conserven moltes àmfores, cossos amb coll i boca, i molts pocs fragments petits de vora i/o atípics. Això ens farà prendre amb molt de compte els valors estadístics del conjunt del material estudiat i presentar les conclusions amb ca-

⁴³ Miquel BELTRAN LLORIS, *op. cit.*, p. 182, núm. 403 i fig. 56, 225.

ràcter provisional fins que noves excavacions no aportin dades més concretes.⁴⁴ (Quadre 1)

Tipològicament, però, les àmfores més antigues representades en aquesta vil·la aporten dades molt valuoses. Els exemplars de Dressel 1 Itàlics justifiquen el consum del vi del Laci i la Campània, exportat a les províncies. Aquest envàs és freqüent en els jaciments de cronologia republicana.

Les àmfores locals, però, reflecteixen l'inici d'una activitat agrícola adreçada a l'explotació de la vinya en una data força alta. Els exemplars del tipus Dressel 1 Laietans, un d'ells amb marca al llavi (làmina 9.5) i els 34 exemplars del tipus Laietana 1 localitzats en aquesta vil·la, amb el mateix tipus de pasta i ambdós possiblement relacionats amb el mateix forn, evidencien l'inici en la producció del vi local en un moment cronològic que tan sols es coneixia el seu consum per les importacions d'envasos d'altres mercats: Cronològicament, s'iniciaria la producció entorn el 80-70/70-40 aC.

Aquesta producció degué assolir el seu moment àlgid el darrer quart del segle I aC, moment que el forn produeix amb quantitat els envasos del tipus Laietana 1 que perduraran fins al canvi d'era. És el moment que també es documenta la seva difusió. Es localitzen exemplars d'aquest tipus tant a la zona de l'interior (Santa Perpètua de Mogoda) com a la zona de la costa (Gavà). Aquests centres costaners degueren assumir el paper d'intermediaris entre els centres de l'interior i altres mercats, Gàl·lia i Itàlia principalment. Un recorregut directe garantia la vinculació dels punts de la zona interior a importants vies naturals de comunicació amb el litoral: el riu Ripoll per la vil·la de la Salut i la Riera de Caldes per Santa Perpètua de Mogoda, ambdós convergents al Besòs.⁴⁵

Amb el canvi d'Era, les àmfores vinateres de la Salut reflecteixen una activitat decreixent, amb exemplars típics d'època Imperial, però tan poc representats (Pascual 1 - Dressel 2/4) que no deixen entreveure la continuïtat en l'explotació de la vinya ni en la producció dels envasos. Tan sols ens permeten justificar la seva presència per al consum de vi local.

⁴⁴ El mes d'abril de 1986 es va practicar una intervenció d'urgència al local del transformador de FECSA adossat a l'habitació on Vicenç Renom va localitzar el mosaic. Tot i registrar 10 nivells estratigràfics i posar al descobert una estructura inèdita, no es va poder datar. Codirigida per R. Enrich i T. Casas amb la col·laboració de F. Forrellad, R. Marín i A. Herrero.

⁴⁵ M. Teresa CASAS, Montserrat COMAS, art. cit. (Sienna 1986). (En Premsa).

Les dades de què disposem ens permeten fer extensiva la mateixa hipòtesi als exemplars de salaó i oli bètics presents a la vil·la.

Aquestes dades no s'adiuen amb les facilitades per les produccions de T.S. Hispànica. Aquesta inicia la producció al forn de la vil·la a l'entorn de l'any 50 dC i perdura fins a començaments del segle II dC,⁴⁶ coincidint amb l'entrada important de ceràmica fina itàlica i del sud de la Gàl·lia.⁴⁷ Tampoc no concorden amb les dades facilitades a l'àrea costanera de la regió Laietana, on s'ha evidenciat en el canvi d'era el gran desenvolupament de la viticultura, ben representada per la producció laietana i la difusió vers les províncies de l'Imperi, del tipus d'àmfora Pascual 1, mentre que a la Salut, aquest exemplar és escàs, així com el tipus Dressel 2/4 de la Tarraconense.⁴⁸

Podria atribuir-se aquest declivi prematur al pas de la Via Augusta. Segons F. Pallí,⁴⁹ la via principal passava pel Maresme, però accepta una bifurcació entre les mansions d'Aqua Voconis i Ad Fines, una ruta passaria per l'interior, l'altra per la costa del Maresme. Segons M. Mayer,⁵⁰ la via principal era la Via Augusta de l'interior que passava per Sabadell (la Salut), però creu en la revalorització de la ruta del litoral, en un moment anterior a l'establiment dels municipis al Vallès, al final de la república i a l'època d'August.⁵¹

Es fa difícil pensar que una variació del trànsit per la zona afectés el conreu de la vinya i la producció del vi a l'interior de la Laietània, però és una dada a tenir en compte. No podem afirmar que es produís un canvi en l'activitat econòmica de la vil·la, però sí que la producció d'àmfores decau i les dades de què disposem apunten cap a aquesta suposició.

Cal esperar que noves excavacions i estudis de la zona que ens ocupa facilitin més dades per poder considerar amb més fermesa aquesta hipòtesi.

El moment final de la vil·la és representat per quatre exemplars (Dressel 23, Dressel 30, Beltran 56 i Almagro 50) que juntament amb les ceràmiques més tardanes deixen entreveure la perduració de la vil·la, amb molt poca activitat, fins un moment avançat del segle III dC i principi del segle IV.

⁴⁷ Eulàlia MORRAL, Cecília LLOBET, art. cit., ps. 973-978.

⁴⁸ Mercè ROCA ROUMENS, art. cit., ps. 5-30.

⁴⁹ Montserrat COMAS SOLÀ, *op. cit.* (Badalona 1985), p. 158.

⁵⁰ Federico PALLÍ AGUILERA, *La Via Augusta en Catalunya*, «Faventia Monografias», 3 (UAB 1985).

⁵¹ Marc MAYER, Isabel RODA, *La romanització del Vallès segons l'epigrafia* (Sabadell 1984), p. 41.

⁵² *Ibidem*, p. 48.