

CARLOS DE LA CASA MARTÍNEZ

Servicio Investigaciones Arqueológicas
Diputación Provincial de Soria

*FIGURA DE ESMALTE CHAMPLEVÉ PROCEDENTE DE MONTENEGRO DE CAMEROS**

En la sierra de Cameros, casi como un islote soriano en tierras riojanas, se encuentra Montenegro de Cameros, pequeña localidad que hasta hace algo más de un siglo mantenía un cierto rango, como quiere demostrar su trazado urbano. En ella se asienta la ermita románica —tipo rural— de San Mamés o Mamet. Este templo, declarado Monumento Nacional el 3 de Junio de 1983 y recientemente restaurado, fue objeto en 1984 de una «excavación» realizada por un grupo de personas¹ que intervinieron, en la zona del ábside sin el permiso correspondiente.

Estos trabajos ilegales, aunque realizados con una perfección casi asombrosa, aportaron, junto a una serie de enterramientos, unos materiales que fueron entregados al Sr. Cura Párroco, aunque como sucede en estos casos sin indicar referencias de localización. Las piezas que nos entregó el sacerdote, abarcan, fundamentalmente, tres bloques: 1) *monedas*: una pequeña colección de catorce piezas con predominio de monedas portuguesas y españolas de fines del Medioevo e inicios de la Edad Moderna; 2) *metales*: un número importante de clavos que viene a confirmar la presencia de ataúdes de madera en las tumbas; y 3) *cerámicas*, éstas sin cronología aparente —se encuentran en fase de estudio—.

Posteriormente se depositó en el Museo Numantino, de Soria, la figura que es objeto de esta nota informativa y que en principio no había sido entregada al Museo,

*. Agradecemos a D. José Javier Fernández Moreno, responsable de excavaciones de urgencias en la Provincia de Soria, la cesión de los materiales para su estudio y publicación, agradecimiento que debemos hacer extensivo a Marian Arlequí y Jose Reglero por los dibujos y a Alejandro Plaza por las fotografías, sin olvidar la colaboración del Sr. Cura Párroco.

1. La excavación clandestina fue realizada por un grupo de personas que al parecer procedían de Bilbao, desconocemos el resto de los datos.

por encontrarse en poder de los «furtivos». Actualmente está en los fondos de esta Institución, junto al resto de los materiales, con el expediente 85/44.

Los hallazgos arqueológicos, aunque fuera de su contexto, y debido a sus características, nos hicieron pensar en algún coleccionista o personaje de cierta relevancia en la vida montenegrina; por ello se consultó en los archivos y en la única publicación sobre la Villa, que data de principios de la centuria del XIX, sin que su lectura nos aportase nuevos datos sobre el tema.²

FICHA TÉCNICA

<i>Pieza</i>	Figura esmaltada, no identificada.
<i>Procedencia</i>	Montenegro de Cameros (Soria).
<i>Lugar actual</i>	Museo Numantino de Soria, número de inventario 85/44/92.
<i>Antecedentes</i>	Fue entregada por el Sr. Cura Párroco y parece que se localizó en las excavaciones «furtivas» de la Iglesia románica de San Mamés.
<i>Época</i>	Siglo XIII.
<i>Taller</i>	Escuela de Limoges, aunque no descartamos un posible taller hispánico, ¿Santo Domingo de Silos?.
<i>Material</i>	Cobre. ³
<i>Técnica</i>	Champlevé. ⁴
<i>Dimensiones</i>	Altura : 75,7 mm. Anchura : 21,8 mm. Grosor : 1,6 mm.
<i>Color</i>	Oro, azul-grisáceo, azul oscuro y rojo oscuro. ⁵
<i>Descripción</i>	Figura en cobre rojo (Fig 1, Lám. I), realizada en molde y decorada con esmalte <i>champlevé</i> , perteneciente, sin duda alguna, a un arca o cofre. ⁶ Se trata de una imagen imberbe vestida con una túnica larga, a modo de <i>himation</i> . En su ropaje es donde ha

2. GARCIA Manuel: *Descripción de la Villa de Montenegro*. Madrid 1818.

3. GAUTHIER, Marie-Madeleine: *Émaux du moyen âge*. Fribourg, 1972. El *champlevé* se ejecuta, siempre, sobre cobre o bronce, mientras que el *cloisonné* se ejecuta sobre oro y a veces sobre plata, págs. 26-27.

4. JUARISTI, Victoriano: *Esmaltes. Con especial mención de los españoles*. Barcelona, 1933. El *champlevé*, denominado también *campeado* o *grubenschmelz*, es una técnica que consiste en excavar un dibujo sobre una plancha metálica —cobre o bronce— y rellenar el hueco con polvo de esmalte. Esta excavación se puede realizar con buril o por corrosión mediante ácido nítrico o con percloruro de hierro, págs. 18-19.

5. V.V.A.A.: *Rock-Color Chart*. prepared by the Rock-Color Chart Committee. Colorado U.S.A., 1980.

6. MATAS I BLANXART, Maria Teresa: *Els esmalts romànics a Catalunya, I. Arquetes*. Barcelona, 1982.



Lam. 1. Figura de esmalte de Montenegro de Cameros
(Foto Alejandro Plaza).

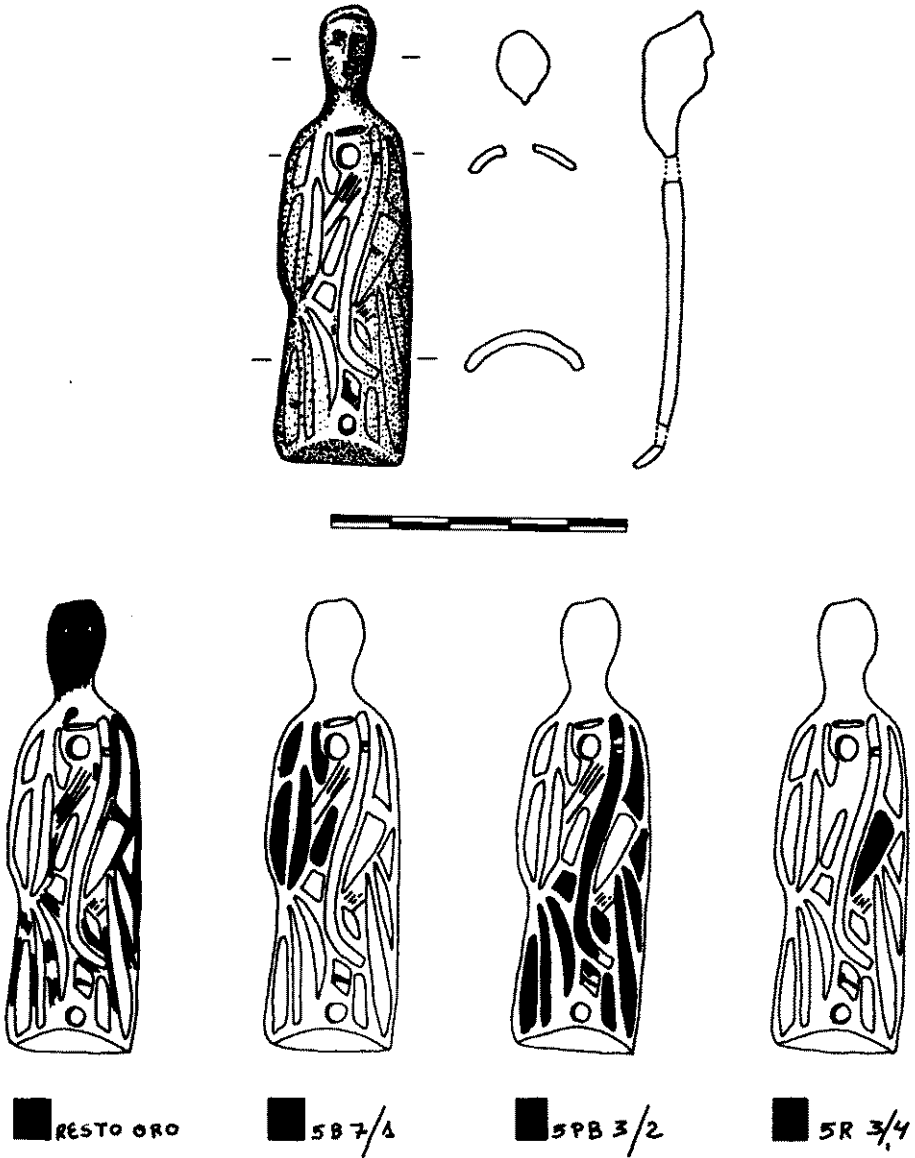


Fig. 1. Pieza de esmalte procedente de Montenegro de Cameros
(Dibujo realizado por Marian Arlegui).

utilizado la técnica del esmalte excavado, rellenando los huecos con polvo en colores azul-grisáceo —5B 7/1—, azul oscuro —5PB 3/2— y rojo oscuro 5R 3/4⁷, los ribetes de separación van en oro al igual que el rostro y las manos. Estas aparecen muy esquematizadas, la derecha sobre el pecho y la izquierda apoyada en el vestido, intentando introducirse en el bolsillo. El rostro, de forma ovalada, iría igualmente en oro, hoy perdido en la mayor parte de la figura. Los ojos consisten en dos pequeños granos de esmalte azul, sus labios, así como los ojos, dan a la figura una inexpresividad total. Sobre su cabeza se insinúa muy tenuemente, por medio de una casi inapreciable bisera, una toca.

En la parte superior del pecho y en la inferior del vestido, aparecen unas perforaciones circulares que nos muestran el lugar en donde se insertarían los clavos que fijarían la pequeña escultura a la arqueta. La parte posterior, totalmente hueca, con la excepción de la cabeza, nos confirma una vez más que es una pieza para ser contemplada de frente.

Iconográficamente no podemos ni siquiera intentar una identificación del personaje, pues carece de atributos y/o símbolos, lo que nos imposibilita su interpretación.

- Conservación*..... Buena, apenas se aprecia una pequeña muesca en la parte del cuello.
- Restauración*..... Muy mala. Se ha procedido a fijar el esmalte sin retirar los focos de corrosión que, aunque en pequeño grado, existen.⁸
- Bibliografía*..... Inédita.

No cabe duda de que esta pieza formaría parte de una serie de imágenes que decorarían una arqueta o cofre. Este tipo de cajas parecen tener su origen en las reliquias. Es sabido que en torno al siglo IV surge el culto a éstas y lógicamente aparecen los relicarios que en un principio eran sarcófagos, pero con el tiempo fueron evolucionando y empequeñeciendo, hasta aparecer estas arquetas.⁹

A finales del siglo XII las arcas pierden su primitiva forma de cofre y aparece una nueva estructura, con aspecto de casa con paredes y techumbre a dos aguas —

7. V.V.A.A.: *Rock-Color*...cit.

8. Desconocemos en donde se ha realizado la «restauración», aunque es probable que fuese en Bilbao.

9. MATAS I BLANXART, María Teresa, Op. cit., pág. 121.

imitando una iglesia—, a éste tipo pertenece la pieza que estamos dando a conocer. Estos relicarios volverían a variar su forma, perdiendo ésta a fines del sigloXIV.¹⁰

Estas piezas se decoraban, en su frente y a veces en los laterales y reverso, con imágenes o figuras de santos, apóstoles u otros personajes (Fig. 2), a los que a veces acompañaban cabujones y elementos, igualmente, decorativos.

La dispersión de estas cajitas es amplia, al igual que su uso, pero fundamentalmente en la Europa Occidental. Proceder aquí y ahora a establecer una dispersión geográfica de paralelos sería excesivo; por ello nos centraremos en las arquetas más similares y dentro de éstas en las más cercanas, con las que lógicamente deben tener unas relaciones de taller o escuela.

En Francia, cuna de los esmaltes, tenemos piezas tan importantes como la *Caja de los Santos personajes*, del segundo tercio del sigloXIII, que se encuentra en el Museo Cluny;¹¹ en la Iglesia de Mozac tenemos la *Caja de San Calmine*, igualmente del sigloXIII.¹² En la Iglesia de Obasine se custodia una caja esmaltada con figuras en relieve de cobre dorado, de la centuria delXIII,¹³ y también en el Museo del Louvre.¹⁴ En Nuremberg se encuentra el *Cofre del Museo Germánico*, del siglo XIII.¹⁵

En España, debieron de existir numerosas arquetas de este tipo, unas procedentes de importaciones y otras de talleres hispánicos, sin embargo no se han conservado —nos referimos a las de características similares a la nuestra— en gran cantidad, y aún menor ha sido el número de estudios publicados al respecto. No obstante, existen paralelos tipológicos que nos permiten establecer una relación cronológica. Las mejores cajas (al menos entre las dadas a conocer), se encuentran en Cataluña; en el Museo de Arte de Cataluña tenemos la *Arqueta Legado Espona n.º2*, datable en el segundo tercio de la centuria del XIII.¹⁶ En el Museo Marés se conserva una arqueta, procedente al igual que la anterior de Barcelona y fechable a mediados del siglo XIII,¹⁷ aunque en este caso la decoración sólo la tiene en su frente, decorando el reverso mediante rombos y otros dibujos geométricos; otra pieza con figuras similares a la de Montenegro es la de la Colección Junyent, que también procede de Barcelona y aunque no ha sido datada, nosotros creemos que es delXIII; esta pieza en cuanto a su decoración es similar a la anterior.¹⁸ *La arqueta número cuatro del Legado Espona*, y que se encuentra depositada en el Museo de Arte de

10. MATAS I BLANXART, Maria Teresa, Op. cit., pág. 122.

11. GAUTHIER, Marie-Madeleine: *Émaux limousins champlévés du XII^e, XIII^e et XIV^e siècles*. Paris, 1950. Lam. 31.

12. GAUTHIER, Marie-Madeleine, *Émaux limousins...*, lam. 39.

13. RUPIN, Ernest: *Oeuvres de Limoges*. Nogent Le Roi, 1977. Reimpression facsimile. Première édition de Paris 1890. pág. 386.

14. RUPIN, Ernest, Op. cit., pág. 385.

15. RUPIN, Ernest, Op. cit., pág. 435, fig. 483.

16. MATAS I BLANXART, Maria Teresa, Op. cit., págs. 134-142.

17. MATAS I BLANXART, Maria Teresa, Op. cit., págs. 181-190.

18. MATAS I BLANXART, Maria Teresa, Op. cit., pág. 191.

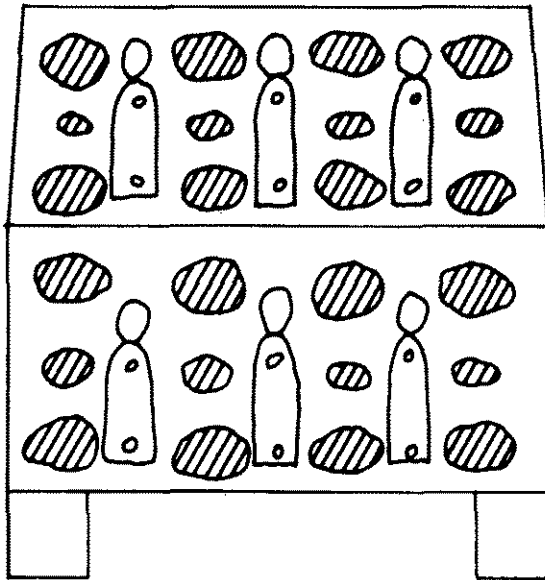
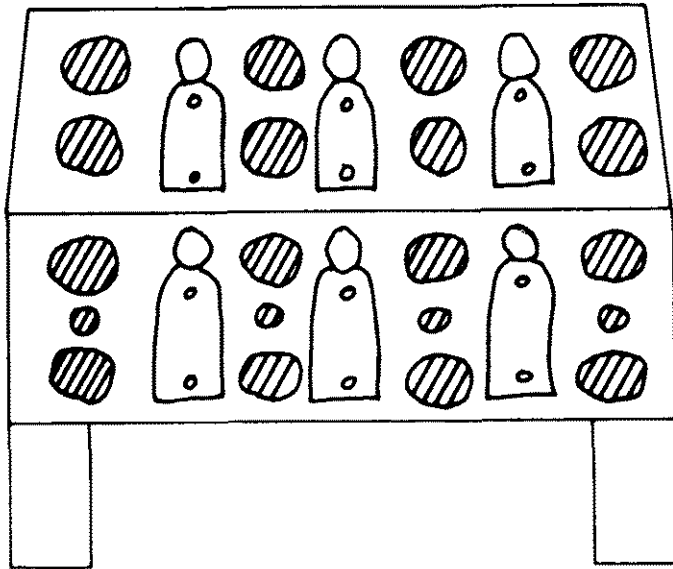


Fig. 2. Esquema de cajas o cofres relicarios, similares al que podría ser portador de la figura de Montenegro de Cameros, según Matas i Blanzart.
(Dibujo realizado por José Reglero).

Cataluña, posee la misma fecha y similitud.¹⁹ Este mismo tema figurativo se presenta en una arqueta del siglo XIII que fue donada por Batlló.²⁰

En Barcelona existe, sin que conozcamos su depósito actual, una caja-cofre relicario de la escuela limosina del siglo XIII.²¹

Estos esmaltes se conocen, por lo general, dentro del contexto global de las arquetas o cofres, pero casi nunca sus figuras de forma aislada, esto puede ser debido o bien a que no son numerosos los hallazgos de piezas sueltas, o a que no se les ha dado la importancia que pensamos que tienen. Una salvedad la presenta un trabajo sobre los fondos del Museo Sacro Vaticano; en esta publicación se estudian tres figuras prácticamente iguales a la nuestra, que se centran en el siglo XIII, las tres proceden de Limoges.²²

Resumiendo y para concluir podemos indicar que nos encontramos ante una figura de esmalte *champlevé*, procedente del taller de Limoges o de una escuela de influencia limosina,²³ que formaría parte, como elemento decorativo, de una arqueta del siglo XIII y que probablemente llegase a la localidad de Montenegro de Cameros por medio de un coleccionista.

REFERENCIA BIBLIOGRAFICA

ALARCIA, Miquel (1982). *Museo de Arte de Cataluña*. Barcelona.

BELLI BARSAL, Isa (1966) *Lo smalto in Europa*. Milán.

BOURDERY, L. (1899). *Orfèvrerie et émaillerie limousines au Vatican*. «*Bulletin de la Société archéologique et historique du Limousin*». XLVII..

CATALOGO. (1961). *El arte románico, exposición*. Barcelona-Santiago de Compostela.

ERLANDE-BRANDENBURG, A. (1979). *Le Musée de Cluny*. Paris.

GARCIA, Manuel (1818). *Descripción de la Villa de Montenegro*. Madrid.

19. MATAS I BLANKART, Maria Teresa, Op. cit., pág. 197.

20. MATAS I BLANKART, Maria Teresa, Op. cit., pág. 261.

21. BELLI BARSAL, Isa: *Lo smalto in Europa*. Milán, 1966, pág. 60, fig. 23.

22. BOURDERY, L.: *Orfèvrerie et émaillerie limousines au Vatican*. «*Bulletin de la Société archéologique et historique du Limousin*» XLVII (1899), 353, 354 y 374.

SDOHLMAN, P.: *Gli smalti del Museo Sacro Vaticano*. Città del Vaticano, 1939. s-46 (864), 49(863) y 50(1420).

23. No olvidemos que el Camino de Santiago no sólo era una ruta de peregrinación, sino también un vehículo de penetración de ideas y formas artísticas procedentes del Continente. Y entre éstas se conoce la existencia de esmaltadores itinerantes que procedentes de Limoges llegaron a Silos. Ver HEREDIA MORENO M^a C. y ORBE, M. *Orfebrería de Navarra, 1: Edad Media*.: Madrid, 1986, pág. 5.

- GAUTHIER, Marie-Madeleine (1950). *Émaux limousins champlevés des XII^e, XIII^e et XIV^e siècles*. Paris.
- GAUTHIER, Marie-Madeleine (1950). *Les émaux limousins champlevés et l'Espagne*. «L'Information d'histoire de l'art.» n.º 3.
- GAUTHIER, Marie-Madeleine (1972). *Émaux moyen âge*. Fribourg.
- GÓMEZ, Francisco (1984). *Los esmaltes sobre metales*. Madrid.
- HEREDIA, M^a C. y ORBE, M. (1986). *Orfebrería de Navarra 1. Edad Media*. Madrid.
- JUARISTI, Victoriano (1933). *Esmaltes. Con especial mención de los españoles*. Barcelona.
- MARTÍN, Maria Luisa (1984). *Esmaltes en España*. Madrid.
- MATAS I BLANXART, Maria Teresa (1982). *Els esmalts romànics a Catalunya, I, Arquetes*. Barcelona.
- RUPIN, Ernest (1840). *Oeuvres de Limoges*. Paris.
- SDOHLMAN, P. (1939). *Gli smalti del Museo Sacro Vaticano*. Città del Vaticano.
- V.V.A.A. (1980). *Rock-color. Chart*. Prepared by the Rock-Color Chart Committee Colorado U.S.A.
- V.V.A.A. (1982). *El retablo de Aralar y otros esmaltes navarros*. Pamplona.