

Activitats i estudis
de l'Associació
Arqueològica de Girona
(novembre 2011 – octubre 2012)

*per Albert Aulines, Joan Abad,
Pere Canton, Jordi Masbernat,
Enric Bach, Conxita Roca,
Francesc Xavier Medina
i Quim Planas**

*Els autors d'aquest article són membres de l'Associació Arqueològica de Girona.

En aquest apartat descriurem les principals activitats portades a terme pel nostre centre d'estudis durant el període comprès entre el novembre de 2011 i l'octubre de 2012. Aquestes activitats són la continuació de la línia de treball mantinguda per l'Associació aquests últims deu anys, les més recents de les quals van ser presentades al *Quadern de Prehistòria Catalana* número 19 (pàgines 129 a 167) de l'any 2011.

Aquestes activitats fan referència bàsicament a novetats en els camps de la recerca i de la divulgació de la prehistòria antiga a la bioregió de Girona. Les detallarem seguint l'estructura de treball següent:

- Recerca arqueològica: sortides de camp i excavacions
- Prehistòria i societat: visites, conferències, ràdio i didàctica
- Publicacions: la revista de l'AAG, articles, premsa i llibres
- Creu de Sant Jordi 2012: sol·licitud per a la seva concessió
- Pàgina web de l'AAG: balanç dels 2 anys del seu funcionament
- Organització interna de l'AAG i la seva relació amb el Patronat Francesc Eiximenis de la Diputació de Girona (**figura 1**)



Figura 1. Sessió Ordinària del Consell Plenari del Patronat Francesc Eiximenis - 24 d'abril de 2012. El nostre centre d'estudis hi va estar representat per Pere Canton (secretari) i Albert Aulines (vocal).

Fotografia: Miquel Millan

RECERCA ARQUEOLÒGICA: SORTIDES DE CAMP I EXCAVACIONS

La investigació i l'estudi de l'etapa humana més antiga a la bioregió de Girona ha estat l'eix temàtic de les actuacions realitzades pel nostre centre d'estudis al llarg d'aquesta temporada 2011-2012. Tot seguit les exposem tenint en compte que només ens referirem a aquelles que considerem interessants tant pels resultats pràctics obtinguts com per les perspectives de futur que porten implícites.

L'excavació de l'any 2012 al jaciment paleolític de Domeny

Igual que l'any passat (veure la pàgina 137 del *Quadern de Prehistòria Catalana* número 19), el jaciment paleolític de Domeny (**figura 2**) ha centrat la major part de la investigació entorn el paleolític de la bioregió de Girona que ha desenvolupat el nostre centre d'estudis al llarg d'aquest 2012. La causa n'és el fet que aquesta excavació ha estat dirigida, a través de l'empresa d'arqueologia ATICS SL, per l'Albert Aulines, el qual a la vegada és un membre actiu de la nostra Associació.

La intervenció a Domeny va tenir lloc del 30 de gener al 15 de juny i va proporcionar una informació de primer ordre –excepcional– sobre la prehistòria antiga gironina, catalana, peninsular i europea, tal com ja hem exposat en dos articles publicats en aquest mateix *Quadern de Prehistòria Catalana* número 20 ("*Grans tallants, grans vertebrats a Domeny (Girona)*" i "*Investigació i societat civil al jaciment paleolític de Domeny (Girona) durant la campanya d'excavació de 2012*"), als quals remetem el lector interessat sobre aquesta qüestió.

En relació a aquesta excavació de 2012 a Domeny hem de notificar el següent: el dilluns 5 de març ens vam adonar de la remoció de terres al solar contigu de l'IES Carles Rahola on l'any 1999 es va localitzar el jaciment paleolític "*Domeny Industrial*" (**figura 3**). Aquestes obres s'havien iniciat sense que cap seguiment arqueològic.

És per això que aquell mateix vespre vam redactar un correu electrònic per informar a l'Administració que "*el tipus de terreny on treballen les màquines excavadores és idèntic al del jaciment del Pla de Dalt de Domeny, tant a nivell geològic com arqueològic (eines de pedra del paleolític inferior), i també que "just davant d'aquest solar on ara es fan els remenaments de terra s'hi ubica l'IES Carles Rahola, just al lloc on precisament l'any 1999 es van identificar per primera vegada els objectes lítics del paleolític. Per tant, la continuïtat d'interès arqueològic entre aquestes dues àrees contigües, més que possible, és una obvietat". I, finalment, que: "Tot això justifica que el més sensat seria poder realitzar en aquest solar un seguiment arqueològic formal durant el remenament d'aquestes terres abans això no sigui massa tard (és a dir, abans que les màquines excavadors ja hagin extret el seu potencial nivell arqueològic)".*

Aquesta informació es va fer arribar a l'Administració a través dels protocols burocràtics establerts durant l'excavació de 2012 a Domeny. Però, no vam rebre cap resposta. Avui, 15 d'octubre de 2012, ja s'hi ha edificat un bloc de pisos.



Figura 2. Jaciment paleolític de Domeny - 25 d'abril de 2012.

A l'anomenat "Sector E", els arqueòlegs excaven un taller lític produït i utilitzat pels neandertals. Es tracta d'una descoberta excepcional dins el context europeu d'aquest període històric



Figura 3. Extracció de terres al solar contigu a l'IES Carles Rahola - 5 de març de 2012

Aquestes obres es van realitzar sense cap control arqueològic. I això a pesar que l'any 1999 s'havien documentat instruments paleolítics en aquest solar (l'anomenat jaciment "Domeny Industrial") i també que ho vam comunicar l'Administració

Estat actual (2012) de la recerca arqueològica a la cova 'Bauma d'en Noguer'

Tal com vam explicar a la pàgina 133 del *Quadern de Prehistòria Catalana* número 19 de 2011, la legislació vigent no permet desenvolupar simultàniament més d'una direcció arqueològica. I com que al llarg dels anys 2011 i 2012 un de nosaltres (Albert Aulines) ha estat al capdavant de l'excavació del jaciment de Domeny, doncs, durant aquest període de temps no hem pogut excavar a la 'Bauma d'en Noguer'. A pesar d'això, tenim la intenció de reprendre el més aviat possible el projecte d'arqueologia social que hi vam dissenyar i posar en moviment durant els anys 2009 i 2010.

Tant és així que, al llarg d'aquesta temporada, algunes de les activitats del nostre d'estudis han estat relacionades amb aquesta cova. En primer lloc, tres visites *in situ* al jaciment per planificar la futura represa de les excavacions (26 de novembre de 2011 i 7 de gener i 4 d'abril de 2012). En segon lloc, la relació formal amb el tinent d'alcalde i regidor de cultura de l'Ajuntament d'Albanyà, el senyor Joan Fàbregas, a través d'un correu electrònic tramès el 2 de gener de 2012. I en tercer lloc, els treballs de laboratori motivats per la redacció de la *Memòria* de l'excavació de l'any 2010. Volem fer constar i agrair, en relació a aquesta *Memòria*, l'ajuda rebuda al llarg del dia 3 de gener de 2012 per part de l'arqueòleg Joaquim Grau al voltant d'una qüestió referent al sistema de classificació de les ceràmiques protohistòriques i modernes.

La Balma de la Xemeneia: una excavació paralitzada des de l'any 2004

"2001-2012-Balma de la Xemeneia - Desena campanya d'excavacions"... seria el títol adient si s'hi hagués pogut desenvolupar amb normalitat el nostre projecte d'arqueologia social, injustificablement paralitzat des de l'any 2004. Potencialment encara és un jaciment extraordinari i per això estem convençuts que, en un futur per determinar, s'hi materialitzarà aquella nostra proposta d'arqueologia social. És impossible renunciar-hi perquè ens consta que en aquelles bioregions europees (o sigui, al nord dels Pirineus) on s'hi emplacen jaciments amb característiques similars, al contrari de paralitzar-ne la seva excavació, són capaços de treure'n el màxim rendiment a tots nivells: científic, social, educatiu, econòmic, turisme.

El patrimoni arqueològic del nostre país no té, malauradament, la mateixa consideració que, per exemple, a França. Aquest 2012 ho hem constatat per enèsima vegada a Talteüll i a Les Eyzies (**figures 29 i 30**). De forma idèntica, algun dia s'acabaran explotant els potencials de la Balma de la Xemeneia. És de pura lògica. Mentrestant, la inoperància -o, pitjor, la ignorància- dels qui tenen responsabilitats administratives perquè s'avanci en aquesta direcció continua paralitzant aquest projecte d'arqueologia social, a banda del perjudici irreparable que al seu dia (2004) ens van causar a nivell personal i professional (**figura 5**).

Aquest 2012 teníem la intenció d'arribar-nos fins la Balma de la Xemeneia acompanyats per Salvador Parés, natural d'Amer, director de l'Escola Agustí Gifre de Sant Gregori i el qual vam conèixer durant l'excavació de Domeny (**figures 2, 11 i 12**). Finalment, però, diverses circumstàncies d'última hora ens van impedir realitzar aquesta visita en cap dels dos dies previstos (13 i 27 d'octubre).



Figura 4. Cova 'Bauma d'en Noguer' – 5 de desembre de 2010

La impossibilitat de desenvolupar al mateix temps dues direccions arqueològiques ('Bauma d'en Noguer' i Domeny) ha interromput momentàniament la nostra excavació en aquesta cavitat. La seva represa, però, es preveu imminent



Figura 5. Jaciment paleolític de la Balma de la Xemeneia d'Amer – Setembre de 2003

Si l'any 2004 no ens haguessin paralytitzat l'excavació, aquest 2012 hi hauria tingut lloc la seva desena campanya d'excavacions consecutiva

Localització de nous materials prehistòrics al municipi de Salt i rodalies

Fa més de deu anys que un de nosaltres (Pere Canton) està realitzant una intensa recerca arqueològica als territoris ubicats als voltants del municipi de Salt. Els resultats obtinguts han estat excel·lents perquè han posat al descobert nombres evidències prehistòriques, des dels primers homínids que van poblar Salt fins al neolític. La revista del nostre centre d'estudis ha informat puntualment d'aquestes novetats a mesura que s'anaven produint: als números 13 de l'any 2005 i 17, del 2009. A més, sobre aquesta mateixa temàtica, Pere Canton ha publicat els llibres *L'aigua i els primers humans al Pla de Salt* (2005) i *La prehistòria al Pla de Salt* (2011) i diversos articles a les revistes *La Farga* i *La Nova*.

Al primer bloc temàtic d'aquest *Quadern de Prehistòria Catalana* es publiquen dos articles referents a aquesta mateixa qüestió "La indústria lítica de Sant Roc (Vilablareix)" i "El neolític al Pla de Salt".

Brolladors, triops i neandertals al Clot d'Espolla

El Clot d'Espolla és un paratge d'alt interès ecològic perquè periòdicament hi emergeix aigua abundant en forma de brolladors, estanys o salts i un antiquíssim crustaci, el *Triops cancriformis*. Però a aquests atractius naturalistes n'hi cal afegir un de tipus prehistòric: la presència de nombrosos vestigis del període neandertal.

Les nombroses pluges del passat 2011 van permetre presenciar fins a quatre vegades les surgències d'aigua al Clot d'Espolla. A continuació reproduïm la descripció d'aquest fenomen que un de nosaltres (Joan Abad) va publicar el 18 de novembre de 2011 al *Quadern de Camp* de la seva pàgina web (<http://www.verduresdelserrat.com/quadern-de-camp-18-11-011/>):

"La crescuda dels rius Llierca, Borró i Fluvià i la gran quantitat d'aigua que transporten, una vegada més van omplir i/o saturat els aqüífers subterranis que alimenten el llac de Banyoles. El sobreixidor natural d'aquest relativament conegut sistema hidrològic és l'estany intermitent d'Espolla. Per posar un exemple, per visualitzar-lo bé, podríem parlar d'un sistema de recollida d'aigües pluvials urbanes. Quan les canonades van plenes a vessar, algunes tapes metàl·liques salten enlaire i per allí s'escapa el caudal que ja no poden transportar o contenir les abans esmentades canalitzacions subterrànies.

Aquest any el fenomen s'ha repetit quatre vegades. És un fet excepcional, poc habitual. Així, la gent que ens agrada assistir en aquest esdeveniment natural, estem novament deleitant-nos amb l'espectacle que ens proporciona l'aigua movent-se en llibertat.

El recorregut que l'aigua fa, des que brolla al Pla de Martís fins al riu Fluvià, no deu anar més enllà dels cinc quilòmetres. És, doncs, un recorregut petit, minúscul, com el nostre país. Però també és un fenomen únic a la Península. És per això que l'Administració ha fet bé de protegir-lo, per tal d'evitar un ús indegut d'un bé natural que és –o hauria de ser– de tothom. En recomano la seva visita, pel valor didàctic que atresora, sobretot per als nens. No calen grans discursos. Potser és millor callar, mirar i escoltar amb atenció la Natura". A Banyoles hi ha el Centre d'Interpretació de l'Estany. No se si tenen Web. Suposo que sí. La informació, per força, ha de ser completa".



Figura 6. El Clot d'Espolla – 6 de desembre de 2012.

Situades a l'aire lliure, les evidències lítiques identificades en aquest paratge pertanyen a la mateixa cultura material, la neandertal, que les documentades a les veïnes Coves Prehistòriques de Serinyà, emplaçades a menys d'un quilòmetre de distància.

El Clot d'Espolla va començar a tenir interès per a la ciència prehistòrica a partir de l'any 1982 quan els membres de l'Associació Arqueològica de Girona Joan Abad i Santi Serra hi van descobrir, per primera vegada, eines de pedra atribuïbles al període neandertal. Les van localitzar escampades damunt d'un dels camps adjacents a l'estany i, a nivell cultural i tecnològic, es podien equiparar als nivells mosterians de la Cova de l'Arbreda, situada a menys d'un quilòmetre. La informació més detallada d'aquest jaciment paleolític es pot consultar a les pàgines 348-354 de la *Catalunya paleolítica* (1989) de Josep Canal i Eudald Carbonell i a l'article "Els mosterians de la plana Usall-Espolla" publicat l'any 1987 al número 6 de revista *Cypsela* per part de Josep Canal, Joan Abad i Santi Serra.

A partir d'aquell 1982 i fins avui, l'Associació Arqueològica de Girona ha continuat inspeccionat el Clot d'Espolla i el seu entorn ecològic immediat per tal d'ampliar, tant a nivell quantitatiu com qualitatiu, la informació sobre la cultura neandertal al Pla de l'Estany. Un exemple clarificador d'aquest persistent objectiu de recerca i els conseqüents resultats obtinguts es pot consultar a l'article de Joan Abad, Albert Aulines i Josep Canal titulat "Evidències d'antigues ocupacions humanes al Pla de l'Estany" publicat l'any 2004 al número 222 de la *Revista de Girona*.

És en aquest context on cal situar la darrera de les prospeccions arqueològiques que el nostre centre d'estudis ha portat a terme al Clot d'Espolla: el 6 de desembre de 2012 per part de l'Albert Aulines i en Quim Planas i que va permetre posar al descobert dotze útils lítics neandertals més (figura 6) que, més endavant, es van entregar a l'historiador i arqueòleg Alfons Díaz (el dia 14 de març, en el transcurs de l'excavació a Domeny) perquè precisament aquest 2012 l'Alfons ha desenvolupat el seu Treball de Màster a l'entorn d'aquest jaciment paleolític. La presentació i lectura d'aquest treball acadèmic va tenir lloc el dijous 27 de setembre de 2012 a l'Aula C4 de la Universitat de Girona i va comptar amb l'assistència d'un membre de la nostra entitat, l'Albert Aulines (figura 33).



Figura 7. Turó de la Bateria – 6 de gener de 2012

Motivats per uns treballs recents de neteja forestal, al Turó de la Bateria vam portar a terme una prospecció arqueològica que ens va permetre localitzar instruments paleolítics, com el de la imatge

Localització de més eines de pedra del període paleolític al Turó de la Bateria o Puig d'en Roca III

L'any 2007 Joan Abad i Albert Aulines van publicar a les pàgines 33-53 del *Quadern de Treball de l'Associació Arqueològica de Girona* número 15 l'article "Història de la localització i denúncia de nous materials arqueològics durant els anys 2006-2007 al jaciment paleolític del Turó de la Bateria o del Puig d'en Roca III (Girona)". Es tractava d'un article que ofería un visió de conjunt d'aquest jaciment paleolític situat a escassos metres de la ciutat de Girona i del riu Ter: la seva descoberta, les excavacions dels anys vuitanta del segle passat i la més recent de l'any 2007, els materials arqueològics identificats i, en definitiva, el seu valor científic, patrimonial, social i educatiu.

Però en aquest article, a més, també vam posar de manifest que la recerca al Turó de la Bateria encara no es pot donar per finalitzada, bàsicament, per la raó següent: perquè la vessant d'aquest Turó que actualment s'orienta en direcció a l'Hospital Trueta mai ha estat explorada a fons (una excavació arqueològica sistemàtica) degut al fet que roman completament emboscada. I és precisament aquesta vessant aquella que també està més orientada al riu Ter. Aquesta circumstància ens permet plantejar la hipòtesi que aquesta vessant conté, potencialment, la major informació arqueològica del Turó de la Bateria, actualment oculta i encara pendent de descobrir.

És en aquest context on cal situar la darrera actuació del nostre centre d'estudis al Turó de la Bateria, la qual va tenir lloc a principis de l'any 2012 tal com expliquem a continuació.

Santi Serra és un membre històric de l'Associació Arqueològica de Girona perquè durant els anys 70 i 80 del segle passat va formar part del grup de recerques que va contribuir a demostrar la presència d'antics homínids a la bioregió de Girona en base a la descoberta

d'indústria lítica corresponent als modes tècnics 1 (còdols tallats), 2 (axelià) i 3 (mosterià) en diversos jaciments com el Puig d'en Roca, el Turó de la Bateria o les múltiples estacions superficials axelianes de la depressió de La Selva.

A principis de l'any 2012, Santi Serra va observar que s'havien iniciat unes tasques de neteja forestal a la vessant del Turó de la Bateria orientada a l'Hospital Trueta, les quals havien reduït lleugerament la seva massa boscúria. Per això va pensar que, finalment d'una vegada, seria factible portar-hi a terme una prospecció arqueològica amb certa comoditat. Es va enfilar cap aquesta vessant i, efectivament, hi va localitzar evidències prehistòriques: dos nuclis de quars.

Pocs dies després, Santi Serra va posar al corrent d'aquesta novetat arqueològica a Joan Abad, el qual, tot seguit, ho va comunicar a l'Albert Aulines durant una conversa telefònica que va tenir lloc el migdia del 6 de gener de 2012. Aquell mateix dia a la tarda, Albert Aulines es va dirigir al Turó de la Bateria i, ja sobre el terreny, va poder validar totes i cadascuna de les observacions i hipòtesis de treball de Santi Serra i Joan Abad i, a més, per la seva banda, també hi va localitzar més instruments lítics (**figura 7**).

Des del gener de 2012 hem estat molt atents a tot el que succeïa al Turó de la Bateria. Hem estat a l'espera que prosseguissin aquells treballs de desforestació per tal de poder-hi emprendre-hi una prospecció sistemàtica. Però, malauradament, no hi ha hagut més tasques de jardineria per la qual cosa, les nostres perspectives respecte el potencial arqueològic d'aquesta vessant concreta del Turó de la Bateria quedaran pendants de verificar o refutar en un futur més o menys pròxim.

Un pic de quarsita al solar del futur CEIP Pericot de Girona (C/ Emili Grahit)

Al desembre de 2012 i a través de l'empresa ATICS SL, els arqueòlegs Xavi Aguelo i Rafael Dehesa van protagonitzar aquesta excavació arqueològica al solar del futur CEIP Pericot que, de manera inesperada, va resultar tenir un gran interès per l'estudi i comprensió del poblament paleolític a la bioregió de Girona.

La totalitat de les evidències arqueològiques descobertes al CEIP Pericot es corresponen al període de l'edat del bronze (sitges, ceràmica, fauna). Però, durant la remoció de terra per arranjar aquesta excavació va aparèixer, per sorpresa, un pic de quarsita que era, tècnica i culturalment, molt similar al descobert pel mateix Xavi Aguelo durant l'excavació de 2011 a Domeny¹.

Un membre del nostre centre d'estudis (Albert Aulines) va visitar *in situ* aquest jaciment el 13 de desembre, just a l'inici dels seus treballs amb la màquina excavadora. Posteriorment, Xavi Aguelo el va informar que durant aquests remenaments de terra havia aparegut un pic de quarsita amb una potent concreció (figura 8) i, el 20 de desembre, li va mostrar en mà. Poc abans de finalitzar la campanya, el dia 30, Aulines va tornar a visitar el jaciment per saber si havia aparegut més indústria lítica, la qual cosa no es va produir.

El solar del futur CEIP Pericot està situat a la riba esquerra del riu Onyar, un parell de quilòmetres abans de la seva confluència amb el riu Ter i a mig quilòmetre de la catedral de Girona. En aquest punt, l'Onyar circula entremig d'un petit congost flanquejat per les elevacions calcàries dels puigs de Les Pedreres i de Montilivi. Es tracta d'un emplaçament estratègic (vora del riu, congost) i, per tant, és lògic pensar que pugui haver estat una zona de trànsit i d'ocupació humana des de temps molt reculats.



Figura 8. Pic de quarsita localitzat el desembre de 2011 al solar del futur CEIP Pericot (Girona).

Fotografia: Xavi Aguelo – 20 d'octubre de 2012

Històricament consta que diferents membres de l'Associació Arqueològica de Girona (Joan Abad, Josep Canal, Eudald Carbonell i Esteve Verdaguer) havien prospectat superficialment aquesta zona, amb més o menys intensitat, al llarg dels anys vuitanta del segle passat. Però, fins avui, la única evidència lítica d'una entitat equiparable al pic identificat per Xavi Aguelo al Pericot (**figura 8**) era un nucli de quars localitzat per Esteve Verdaguer a la zona de Les Pedreres i del qual en tenim constància per tradició oral a través d'un de nosaltres (Joan Abad).

L'interès d'aquest pic localitzat al futur CEIP Pericot només es pot comprendre si es té una visió àmplia del seu entorn ecològic immediat, dins del qual són nombroses les evidències que presenten les mateixes característiques tècniques i culturals. En total, en un radi de 5 quilòmetres de la catedral de Girona han estat reconeguts uns 25 jaciments atribuïbles al període paleolític inferior. El Puig d'en Roca, el Turó de la Bateria, Can Garriga,

Can Rubau i Domeny en són les estacions més rellevants. La majoria estan emplaçats a la riba esquerra dels rius Ter i Onyar perquè al marge dret s'hi assenta la ciutat de Girona, per una banda, i, de l'altra, perquè està format per puigs calcaris emboscats i, doncs, ambdues circumstàncies fan molt difícil desenvolupar-hi una prospecció arqueològica amb resultats exitosos.

En definitiva, el més destacable d'aquest pic identificat al solar del futur CEIP Pericot és que, en el context arqueològic que acabem d'esmentar, contribueix a confirmar l'existència, durant el paleolític, d'un antic i continuat poblament humà als voltants de l'actual ciutat de Girona.

Útils del període paleolític a Can Franciac (Caldes de Malavella)

Al seu pas per les comarques gironines, la Nacional II és sinònim de vergonya, repugnància i tots els adjectius negatius que hom consideri oportú. Són ben merescuts. L'estat deplorable en què es troba des de fa moltíssims anys és un dels tants episodis de tracte injust que històricament rep el nostre país per part del govern espanyol. I que a la seva manera també ha contribuït a generar l'actual situació de malestar de bona part de la ciutadania catalana que, amb claredat, es va poder visualitzar el passat 11 de setembre durant la manifestació independentista de la Diada Nacional de Catalunya, en el transcurs de la qual nosaltres també hi vam estar presents



Figura 9. Can Franciac (Caldes de Malavella) – 18 de febrer de 2012

Enmig de les piles de terres de les obres inacabades de la Nacional II al seu pas per Can Franciac hi vam localitzar una desena d'útils lític del període paleolític inferior



Figura 10. Can Franciac (Caldes de Malavella) – 18 de febrer de 2012

Aquest nucli centrípet de quarsita, completament erosionat, contrasta amb els localitzats durant aquell mateix febrer de 2012 a l'excavació de Domeny, els quals presentaven un estat de conservació excel·lent

Les obres per desdoblar la Nacional II van començar l'any 2004 i, excepte el tram de Girona a Riudellots de la Selva, es mantenen totalment paralitzades des de l'any 2007. Terrenys esquinçats i viaductes inacabats, sense rumb, que fan de molt mal veure. La sensació de deixadesa és monumental!².

Un de nosaltres (Quim Planas), que per qüestions laborals freqüenta aquests trams inacabats de la Nacional II, ja feia temps que observava la gran quantitat de munts de terra abandonats als seus vorals, concretament al tram de Can Franciac. A mitjans gener de 2012 li va comunicar a un altre de nosaltres (Albert Aulines) que un dia podria ser interessant prospectar aquestes piles de terres.

I així va ser. El matí del 18 de febrer de 2012 ens vam adreçar a Can Franciac i vam prospectar durant una bona estona els seus voltants. I els resultats van ser extraordinaris perquè vam localitzar una desena d'útils lítics atribuïbles clarament al període paleolític inferior (**figures 9 i 10**).

Volem destacar de manera especial el nucli centrípet de quarsita de la figura 10 per la següent raó: perquè el seu deplorable estat de conservació contrasta amb els nuclis tècnicament idèntics, però en canvi extraordinàriament ben conservats, que en aquells precisos instants (febrer de 2012) s'estaven posant al descobert en l'excavació que un de nosaltres (Albert Aulines) estava protagonitzant a Domeny. Aquesta circumstància reforçava, una vegada més, la nostra impressió sobre el caràcter excepcional del jaciment de Domeny tal com ja s'ha exposat en d'altres apartats d'aquest *Quadern de Prehistòria Catalana* número 20.

Una mica d'història: les estacions paleolítiques superficials registrades a la comarca La Selva són, a dia d'avui, una de les més ben documentades de la península Ibèrica corresponents al període axelià (bifaços, pics i nuclis *levallois*). La part major d'aquest material lític va ser localitzat per l'Associació Arqueològica de Girona a finals dels anys vuitanta del segle passat als voltants dels nuclis de població de Brunyola i Sant Martí Sapresa (jaciments insígnia: Puig d'Esclats, la Casa Nova d'en Feliu i Can Burgés).

Però perquè això s'acabés produint, cal fer esment de la tasca de recerca pionera desenvolupada prèviament, a finals dels anys setanta, pel guixolenc Néstor Sanchiz a diferents punts de La Selva, especialment a l'entorn de Can Franciac. I si bé és cert que els instruments lítics que Néstor Sanchiz va localitzar a Can Franciac no eren tant espectaculars tècnica i estèticament com els del Puig d'Esclats o la Casa Nova d'en Feliu, sí és de justícia reconèixer que van possibilitar identificar aquest remot període històric de la humanitat, per primera vegada, a la depressió de La Selva. I, al mateix temps, també van esdevenir el punt de partida que va orientar les prospeccions sistemàtiques que, anys després, hi va portar a terme l'Associació Arqueològica de Girona, especialment a l'àrea de Brunyola i Sant Martí Sapresa.

Aquesta nostra sortida del 18 de febrer suposa dues coses. En primer lloc, incrementa el nombre d'útils lítics del període axelià documentats als voltants de Can Franciac. I, en segon lloc, si tenim en compte el dipòsit documental ja existent sobre el paleolític de La Selva, es reafirma allò que hem manifestat en més d'una ocasió en diferents mitjans de comunicació: "*La Selva és un ecosistema habitat pels humans des de temps immemorials*".



Figura 11. La conca lacustre Banyoles-Besalú des del Mirador de Can Ramió – 17 de juliol de 2012



Figura 12. Mirador de Can Ramió – 17 de juliol de 2012

A l'esquerra, l'os petrificat. Al centre, el seu context geològic (gresos terciaris). A la dreta, el punt exacte on va aparèixer el fòssil

Sortida de camp al Mirador de Can Ramió (Camós)

Un dels molts aspectes positius de l'excavació d'aquest 2012 a Domeny va ser comptar amb l'assistència del col·lectiu de mestres de l'Escola Agustí Gifre de Sant Gregori just en el moment que s'estava produint "en directe" la nostra tasca científica. Aquesta visita va tenir lloc el dimarts 24 abril.

A Salvador Parés, director de l'escola, aquesta excavació li va causar una molt bona impressió, tal com va posar de manifest a l'entrada titulada "Visita al jaciment neandertal a Sant Gregori" publicada al seu bloc personal (*Instants Capturats*) l'endemà mateix, el 25 d'abril³.

El 18 de juny Albert Aulines es va posar en contacte via correu electrònic amb Salvador Parés per demanar-li permís per fer ús d'aquestes imatges sobre l'excavació de Domeny col·locades al seu bloc. Parés va contestar afirmativament (25 de juny) i va aprofitar l'ocasió per fer-li saber que recentment havia identificat, en un camí situat prop del Mirador de Can Ramió (Camós), un os petrificat (**figura 12**).

Tot estudiós del període plistocè o quaternari sap que els termes 'fòssil' i 'Pla de l'Estany' són sinònims. És a dir, si a la bioregió de Girona hi ha una zona idònia, a nivell ecològic, que pugui contenir en bon estat de conservació restes lítiques, faunístiques o d'homínids del plistocè, aquesta és, sense dubte, el Pla de l'Estany. D'aquí que Aulines (5 de juliol) mostrés el seu agraïment a Parés per comunicar-li aquella descoberta i, al mateix temps, li demanés poder analitzar de primera mà tant el fòssil pròpiament com el lloc exacte on havia aparegut.

Això es va acabar produint el 17 de juliol. La primera inspecció visual va confirmar que, tal com havia assenyalat Parés, es tractava d'un os complement fossilitzat. Tot seguit es van dirigir a l'escenari de la troballa, situat a mitja hora a peu a través d'una pista forestal que parteix del camp de futbol. Durant el trajecte, dos aspectes cridaven l'atenció. El primer, les excel·lents vistes panoràmiques de l'estany de Banyoles (**figura 11**) que, automàticament, il·lustraven perfectament el concepte "Conca lacustre de Banyoles-Besalú" popularitzat als anys vuitanta del segle passat pel geòleg Ramon Julià. El segon: el paisatge que ens acompanya està constituït únicament per gresos del període terciari, la qual és, d'entrada, un mal auguri.

Una vegada analitzat l'os i el seu context de localització, les conclusions finals són tres. Primer: indubtablement es tracta d'un fòssil terciari. Segon: probablement és un mamífer de gran tamany. I tercer: és impossible concretar-ne la seva part anatòmica, tot i que el més probable és que es tracti d'una costella.

Per acabar, comentar que la història que acabem d'explicar ens ha recordat un comentari de caràcter positiu publicat a la pàgina 149 del darrer llibre *Últimas noticias de la prehistoria. Del ADN de los dinosaurios a las pinturas de Lascaux* (2012) escrit pel reputat prehistoriador francès Yves Coppens:

"Como, por supuesto, los profesionales no tienen tiempo de ir a todas partes, porque no son numerosos, y los descubrimientos arqueológicos proceden forzosamente del terreno, estos aficionados, gracias a su pasión, aportan a los especialistas informaciones valiosas, que después pueden seleccionar y explotar".

Una prospecció superficial a les pedreres de Llers (Alt Empordà)

En la mentalitat de tot paleolítista, l'associació dels mots 'karst' i 'calcària' li genera automàticament una expectativa positiva: la possibilitat d'emprendre amb certes garanties un projecte de recerca al punt exacte on es produeix aquesta coincidència de fenòmens geològics. La raó és ben simple: aquest tipus de formacions són susceptibles de contenir sediments amb restes lítiques, paleontològiques o d'homínids en un estat de conservació excepcional, fins i tot per a aquells períodes més antics de la humanitat. Tres jaciments clàssics permeten exemplificar-ho: Sterkfontein (Sud-àfrica), té 2,5 milions d'anys; Atapuerca (Espanya), 1,5 milions d'anys i Taletüll (França), 700.000 anys.

L'Empordà és la comarca de la bioregió de Girona on el període paleolític és més mal conegut⁴. Excepte els jaciments dels Caus del Duc de Torroella de Montgrí i d'Ullà, Les Escaules i Mas Vicenç, poques dades més de certa rellevància es disposen actualment sobre les etapes més antigues del poblament humà a l'Empordà. Aquesta pobresa en el registre paleolític empordanès té dues explicacions. Primera: bona part de la seva superfície presenta potents acumulacions sedimentàries que mantenen ocultes les hipotètiques evidències d'antigues ocupacions humanes. Segona: no ha existit mai un grup de recerca ben estructurat que prospecti sistemàticament tota la comarca amb la finalitat d'identificar aquesta fase històrica concreta.

És impossible que els homínids no hagin transitat i ocupat l'Empordà durant el paleolític inferior. Almenys per dues raons. Primera: es tracta d'un corredor natural, per tant, la comarca és en si mateixa una zona de pas inevitable. Segona: als territoris veïns situats a banda i



Figura 13. Pedreres de Llers– 22 de juliol de 2012

Una de les pedreres abandonades a la vessant sud del Turó de la Garriga (Llers), en direcció a Vilafant



Figura 14. Pedreres de Llers – 22 de juliol de 2012
Interior d'un dels embuts càrstics amb concentració d'argiles que vam analitzar superficialment durant la nostra prospecció a aquestes pedreres

Llers diversos útils de quars de petit format incrustats en un paquet sedimentari. El punt exacte de la troballa era la pedrera situada més al sud de la muntanya, vers el poble de Vilafant. Posteriorment i en més d'una ocasió, el mateix Abad es va aproximar a aquest punt assenyalat, però, no hi va poder visualitzar cap indici equiparable.

L'objectiu de la sortida del 22 de juliol era obtenir sobre el terreny una primera impressió d'aquest sector que, *a priori*, tal com hem explicat més amunt, presenta dos elements potencialment interessants des del punt de vista de la investigació paleolítica (karst i calcàries).

En definitiva, es tractava d'una aproximació amb visió de futur: avaluar, projectar i imaginar *in situ* la possibilitat de desplegar-hi, algun dia, una campanya de prospeccions sistemàtiques.

Sortida de camp al poblat ibèric de La Creueta (Quart)

El 3 de març de l'any 1998 va ser la primera vegada que un membre del nostre centre d'estudis (Albert Aulines) va visitar el poblat ibèric de La Creueta (**figura 15**). Ho va fer acompanyat pel seu amic i filòleg Carles Serra, veí de Quart, en motiu de l'exposició que, sobre aquest jaciment arqueològic, la Colla Excursionista de Quart estava preparant per aquell proper mes de maig. A la **figura 17** reproduïm el tríptic d'aquesta exposició a la qual també vam assistir, l'11 de maig de 1998. El rerefons d'aquestes activitats era l'interès social que aquell 1998 va causar l'exposició "*Els ibers: prínceps d'Occident*" al Centre Cultural de 'la Caixa' de Barcelona i la qual també vam poder presenciar juntament amb el mateix Carles Serra, Àngel Serrat, Joan Domènech i Miquel Castaño.

banda dels Pirineus, la presència d'homínids hi està ben documentada des de fa almenys 700.000 anys (Cauna de l'Aragó, com al Rosselló i Puig d'en Roca, a Girona).

Tot això que acabem d'explicar serveix a tall d'introducció per contextualitzar la sortida de camp que el 22 de juliol de 2012 dos membres del nostre centre d'estudis (Quim Planas i Albert Aulines) vam realitzar a les pedreres calcàries de Llers (**figures 13 i 14**).

Un parèntesi abans de continuar: aquest dia 22 va tenir lloc el malauradament conegut incendi forestal de La Jonquera (els inicis del qual en vam ser testimonis des del Turó de la Garriga de Llers) que, empès per una potent tramuntana, es va estendre ràpidament als pobles veïns amb conseqüències ben dramàtiques.

A través de la tradició oral, un de nosaltres (Joan Abad) té constància que als anys vuitanta del segle passat uns afeccionats d'Anglès van localitzar en una pedrera de

A través d'aquesta exposició a Quart i del contacte amb Carles Serra també vam poder conèixer personalment un dels mestres de l'arqueologia gironina i descobridor del poblat ibèric de La Creuta: Francesc Riuró. Va ser el 15 de febrer de 1999. Posteriorment, el 3 de març de 1999 el vam visitar de nou amb l'arqueòleg Joan Garcia. Però d'aquest dia, malauradament, només se n'ha conservat la imatge reproduïda a la pàgina 85 del llibre *Homínids a la Selva* del mateix Garcia i Kenneth Martínez, a causa dels problemes d'adaptació a la transició tecnològica (de paper a digital) que hem viscut els humans de principis del segle XXI.

Des d'aquell 1998 sempre hem manifestat el nostre interès per aquest poblat ibèric, ja sigui a través d'articles com "*Els jaciments arqueològics i la seva divulgació a través de les visites guiades*" publicat l'any 2006 al número 238 de la *Revista de Girona* o mostrant-lo a diversos arqueòlegs companys de professió.

Després d'uns quants anys, aquest 2012, el 25 de febrer, hem tornat a visitar La Creueta

acompanyats pels arqueòlegs Xavi Aguelo i Robert Garcia, aprofitant l'ocasió que en aquells moments estàvem excavant a Domeny (**figura 2**). Aquest dia vam constatar que tot i tractar-se d'un espai arqueològic extraordinari no està gens concorregut (ni escolars, ni turistes, ni arqueòlegs) i continua a l'espera de noves excavacions que superin els resultats de Francesc Riuró (**figura 16**). Al nostre entendre, el seu potencial científic i social és enorme, gràcies sobretot a la seva bona situació geogràfica tant en la protohistòria com en l'actualitat. Invertir en aquest jaciment només pot ser beneficiós a tots nivells: científic, social, educatiu, econòmic i turístic. Aquest 2012, però, La Creueta encara espera que arribi aquest moment.

L'excavació d'unes trinxeres de la Guerra Civil Espanyola a Móra d'Ebre

Durant el període de temps comprès entre les campanyes arqueològiques dels anys 2011 i 2012 al jaciment paleolític de Domeny, un membre del nostre centre d'estudis (Albert Aulines) va participar, del 7 de novembre al 2 de desembre, en una excavació de temàtica ben diferent: unes trinxeres de la Guerra Civil Espanyola situades al municipi de Móra d'Ebre (**figura 18**).

Aquesta intervenció arqueològica estava relacionada amb l'edificació del futur *Parc Eòlic de Barbers*, situat a la muntanya occidental de Móra d'Ebre, entre La Picossa i el Puig de l'Àguila. D'acord amb legislació vigent, els remenaments de terra ocasionats durant la construcció d'aquest *Parc* (aerogeneradors, subestació transformadora i pistes forestal d'accés) havien

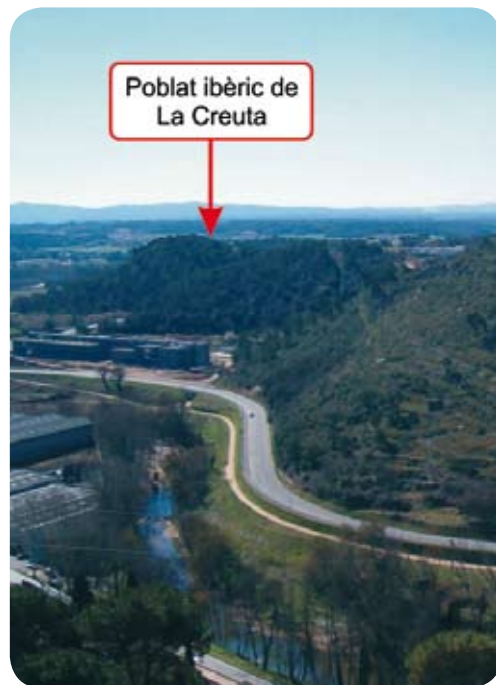


Figura 15. Poblat ibèric de La Creuta (Quart)

Situat a tocar l'Institut Català de Recerca en Patrimoni Cultural, paradoxalment no s'hi ha realitzat cap més intervenció arqueològica des de mitjans del segle XX ni tampoc s'ha explorat el seu enorme potencial en el terreny de la divulgació social (didàctica i turisme)

d'ésser inspeccionats per un arqueòleg i, en cas que s'hi detectés alguna estructura d'interès històric, procedir-ne a la seva excavació. D'aquesta tasca se'n va responsabilitzar l'empresa ATICS SL i, dels treballs de camp, l'arqueòloga Lourdes Forcades, natural de Gadesa.

La Picossa és, avui, una massa boscúria formada per pins, alzines i arços blancs que ofereix una sensació d'aïllament i de tranquil·litat absoluta: un bon lloc per programar-hi rutes a peu i en bicicleta o per caçar-hi bolets. En canvi, setanta-tres anys enrere (l'any 1938) va ser l'escenari d'un dels esdeveniments més tràgics de de la Guerra Civil Espanyola: l'anomenada "Batalla de l'Ebre"⁵.

La construcció de diversos parcs eòlics a les Terres de l'Ebre aquests darrers anys ha posat al descobert nombrosos vestigis d'aquell enfrontament bèl·lic. És el cas de l'agrupament de trinxeres identificat al *Parc Eòlic de Barbers* (**figura 17**) que el novembre de 2011 vam

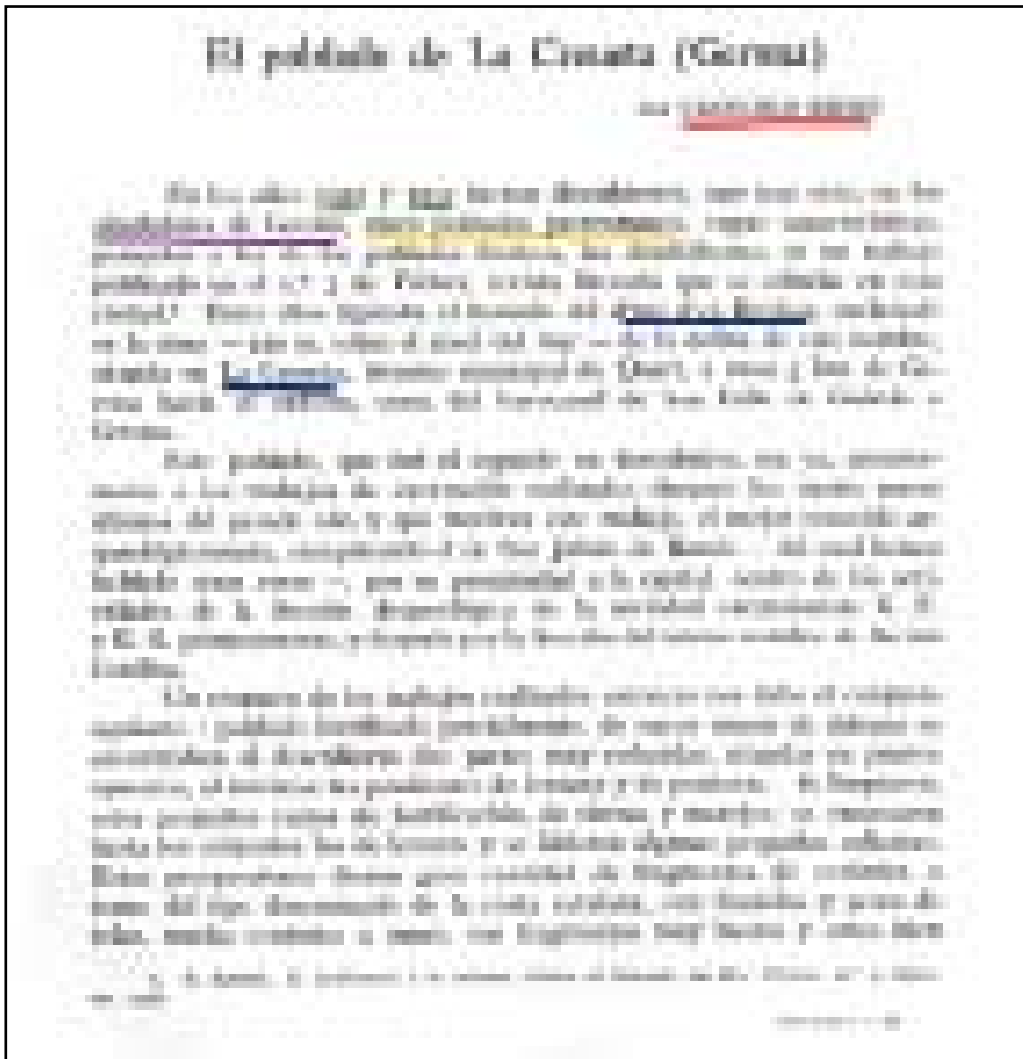


Figura 16. Revista *Ampurias*, número 5, pàgina 117 – Any 1943

Text de referència sobre el poblat ibèric de La Creuta. Des d'aleshores no ni ha hagut cap altre activitat arqueològica rellevant en aquest jaciment que, potencialment, és extraordinari des del punt de vista científic i social

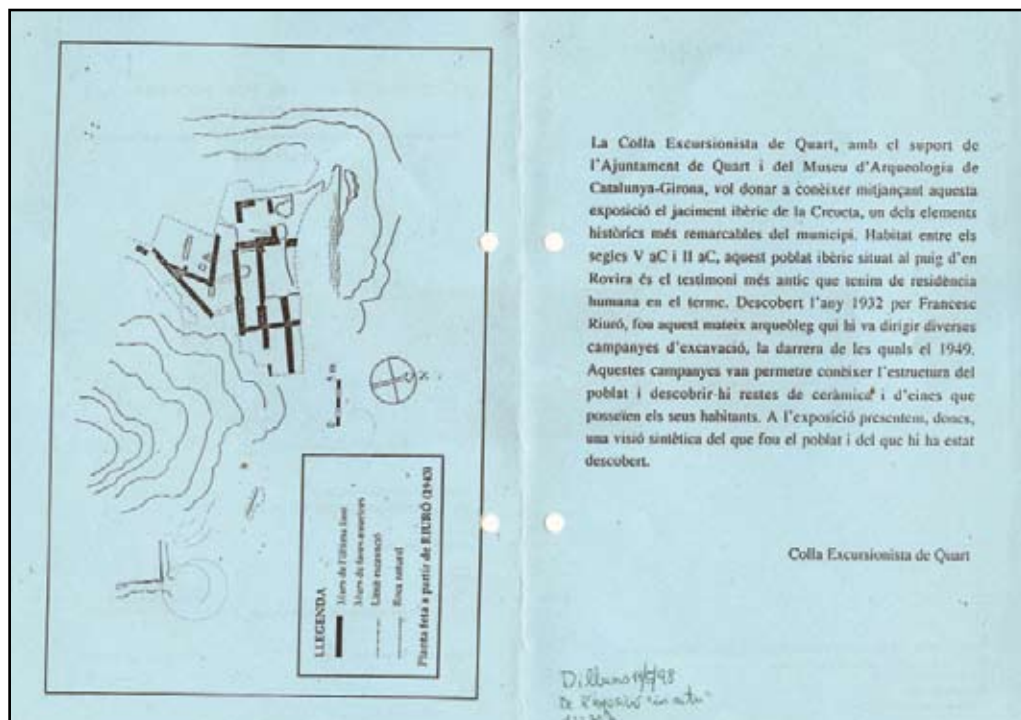
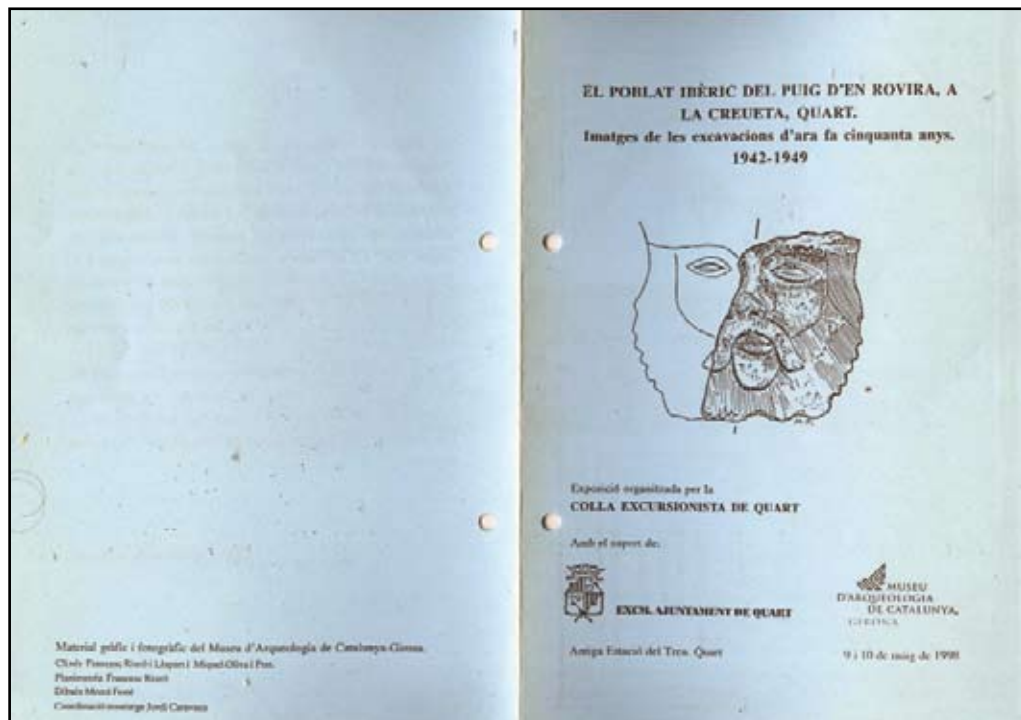


Figura 17. Poblat ibèric de la Creuta – Exposició a l'Estació del Tren - Quart - Any 1998

Díptic de l'exposició organitzada per la Colla Excursionista de Quart. L'11 de maig de 1998 un membre del nostre estudis (Albert Aulines) va visitar aquesta exposició gràcies a la notificació prèvia i acompanyat pel seu amic i filòleg Carles Serra, natural de Quart

excavar els arqueòlegs Lourdes Forcades, Mohamed, Didier Joly i Albert Aulines, amb l'ajuda puntual de Miquel Martí i José Ignacio Jiménez. Aquestes trinxeres més aviat s'assemblaven als caus emprats per certs mamífers terrestres: senzilles construccions de rases i canals, o directament forats al terra, per tal de buscar un refugi enmig del no-res. O millor dit: de la barbàrie⁶. Una realitat ben diferent a la típica imatge que, a vegades de forma idealitzada, mostren alguns llibres o documentals televisius.

A diferència de les serres de Pàndols, La Fatarella o Cavalls, a les nostres trinxeres de La Picossa no hi va haver combats pròpiament perquè es van construir quan l'exèrcit republicà s'estava retirant en desbanda (novembre de 1938) i, per això, no hi vam localitzar restes humanes ni metralla. No obstant això, igualment és un bon testimoni del cúmul de desgràcies que durant 115 dies (del 25 de juliol al 15 de novembre de 1938) es van concentrar en els 800 quilòmetres quadrats on va tenir lloc la "Batalla de l'Ebre" i que van causar la mort a 130.000 persones.

Durant l'excavació fem estada a Gandesa, al confortable Hostal Piqué. En aquesta època de l'any, les hores de llum s'escurcen (a les sis ja fosqueja). A més, excepte una setmana, ens topem amb el mal temps atmosfèric: boira, pluja o vent. Cada dia. Això obliga a refugiar-nos en la lectura (allotjar-se al bell mig de l'escenari del conflicte és l'ocasió idònia per rellegir *La Guerra Civil Española* d'Antony Beevor i *La Batalla de l'Ebre* de Josep Maria Solé Sabaté i Joan Villarroya) i en la reflexió (sobre la condició humana, per exemple, en relació a la penosa situació dels soldats aquell novembre del 1938: haver de combatre i, a més, en unes condicions meteorològiques també tant poc agrairides).

Supeditats a aquestes inclemències i a la manca de llum solar, finalitzada la tasca diària a les trinxeres (a quarts de sis) teníem poc marge de temps per conèixer el paisatge natural i el patrimoni històric de la Terra Alta i la Ribera d'Ebre. Malgrat tot, el 8 de desembre vam poder presenciar les restes del Poble Vell de Corbera d'Ebre, –bombardejat i destruït durant la "Batalla de l'Ebre"–, el 15 de novembre el Centre d'Interpretació de Corbera d'Ebre, el 16 de novembre el Memorial de Les Camposines i l'1 de desembre el Castell de Miravet. Però no vam poder portar a terme el propòsit fixat el mateix dia (3 de novembre) que Montse Freixa d'ATICS ens va oferir aquesta feina a les trinxeres: sortides de camp des d'una òptica paleolítica al curs baix de riu Ebre, "*la via de comunicació per excel·lència del territori català*" segons Josep Bosch i Joan Santacana⁷.

El paleolític de les Terres de l'Ebre: una qüestió pendent d'investigar?

Les Terres de l'Ebre i el Camp de Tarragona⁸ són dues regions naturals i històriques. Convé tenir-ho present perquè, per exemple, les muntanyes de Tivissa i Vendellòs –al sud del Camp de Tarragona i amb evidències del paleolític– administrativament pertanyen a la Ribera d'Ebre, al Baix Ebre i al Baix Camp.

Al Camp de Tarragona es disposa d'una bona informació del període paleolític gràcies, sobretot, als treballs de Salvador Vilaseca, de l'IPHES de Tarragona a les conques fluvials del Francolí i del Gaià i de la UAB a la Serra del Montsant⁹.

A les Terres de l'Ebre, en canvi, és pràcticament desconegut. Ara bé, pensem que no és possible admetre que als voltants d'un riu de l'entitat de l'Ebre no s'hi conservi el registre d'un poblament humà antic (**figures 19 i 26**). Segurament hi falta un tipus de recerca sis-



Figura 18. Trinxeres de la Guerra Civil Espanyola a Móra d'Ebre – Novembre 2012

A dalt: el massís de La Picossa i, al fons, la central nuclear d'Ascó i el riu Ebre

A l'esquerra: un agrupament de trinxeres descobert durant la nostra intervenció arqueològica

A la dreta: excavació d'una trinxera per part dels arqueòlegs Lourdes Forcades i Didier Joly



Figura 19. L'Ebre, al fons La Picossa i als seus peus Móra d'Ebre – 4 de desembre de 2011

Visió des del poblat ibèric Castellet de Banyoles (Tivissa) situat 115 metres sobre el curs del riu Ebre i famós per les dues torres de defensa pentagonal a l'entrada del recinte.

On és el paleolític als voltants del riu Ebre, "la via de comunicació per excel·lència del territori català"? És una qüestió pendent d'investigar a fons

temàtica com sí hi ha hagut al Camp de Tarragona. Per això durant la nostra estada a Gandesa hi volíem realitzar prospeccions. Però, també per una altra raó: obtenir matèries primeres lítiques, ja que són de molt més bona qualitat que les de Girona (rius Ter, Llémena, Brugent, Fluvià o Muga).

Quan ens dirigim a l'excavació de les trinxeres despertem la nostra curiositat les coves encimbellades damunt l'ermita de Sant Jeroni. Malauradament, no vam tenir ocasió de poder-les visitar *in situ*. Per internet no s'esmenta que hagin estat excavades.

"Un record inesborrable", diuen els literats. És també la impressió de la nostra estada a les Terres de l'Ebre. Perquè, a més, com s'explicarà més endavant (**figures 26 i 27**), va ser l'ocasió idònia per visitar les pintures rupestres d'Ulldecona.

Dues sortides de camp a Fornells de la Selva

La primera va tenir lloc el 20 d'abril de 2012, tot i que es va originar al jaciment de Domeny el dia anterior (19 d'abril) quan un dels membres de l'equip d'excavació, en Marçal Moretones, ens va mostrar una mandíbula fossilitzada que presentava una potent canina i tres premolars enteres. Ens va comentar que l'havia localitzat en uns terrenys situats als voltants del poble de Fornells de la Selva feia aproximadament un any. La mandíbula era la pròpia d'un felí. Ara bé, tenint en compte que la nostra mirada sempre es centrava en la possibilitat que es correspongués al període pliocè, el que ens va sorprendre i inquietar va ser el context on havia aparegut perquè el lloc indicat (Fornells) *a priori*, per les seves condicions geològiques, no és l'idoni per a la seva conservació.

El dia 20 en Marçal ens va acompanyar al punt exacte on havia localitzat aquest fòssil: just a l'encreuament del tren d'alta velocitat amb el pont per on circula la carretera que condueix a Salitja o Vilablareix. Després d'inspeccionar atentament el lloc i debatre-ho entre els companys de l'Associació, pensem que, pel tipus de sediments associats, és impossible que pertanyi al plistocè. Pensem que l'explicació més probable és que el fòssil estigui relacionat amb la circulació mundial d'animals exòtics i el seu posterior abandonament en èpoques històriques, més o menys llunyanes (durant l'Imperi Romà, per exemple, ja que llavors per aquí transitava la principal via de comunicació entre Hispània i Roma). Per acabar, només afegir que aquesta història té un valor equiparable al que ja hem comentat en l'apartat sobre la descoberta del fòssil de Can Ramió (la cita del darrer llibre d'Yves Coppens).

La segona sortida va tenir lloc el 2 de juliol de 2012 a l'excavació en curs dels "Camps de Can Massot", dirigida per Lourdes Moret de l'empresa Antequem SL i motivada per la construcció de l'enllaç de l'AP7 amb Fornells. Era una visita de cortesia als arqueòlegs que recentment havien participat a l'excavació de Domeny. Més amunt hem explicat que a Can Franciac –situat a poca distància dels "Camps de Can Massot"– nosaltres havíem recollit útils lítics (**figures 9 i 10**). Per això estàvem a l'expectativa de descobertes similars aquí Fornells. Però, no va ser així: van aparèixer un centenar de sitges d'època ibèrica, romana, medieval i moderna, però del període paleolític només una ascla *levallois* de corniana verda i un nucli de pòfir verdós, tal com ens va informar l'historiador i arqueòleg Alfons Díaz en el transcurs d'una conversa mantinguda el 10 d'octubre de 2012.

Una excavació a Sant Antoni de Pàdua (Sant Joan de les Abadesses)

Del 19 al 29 de desembre de 2012 un membre del nostre centre d'estudis (Albert Aulines) va participar en aquesta excavació dirigida, a través de l'empresa ATICS SL, per l'arqueòleg Joaquim Grau. El motiu de la intervenció era obtenir restes materials per confirmar o refutar l'existència d'una torre d'origen medieval que, segons un document aportat per l'erudit local Montsalvatge, hauria existit al lloc on s'assenten les actuals edificacions de Sant Antoni.

Finalitzada l'excavació, Joaquim Grau conclou, en l'article que va publicar a les pàgines 579 i 580 de les *Onzenes Jornades d'Arqueologia de les Comarques Gironines* celebrades els dies 15 i 16 de juny de 2012 a Girona (**figura 43**), que "l'estructura principal de l'edifici creiem que es construí ex novo" i "per l'estil arquitectònic, no creiem que sigui més antic de la primera meitat del segle XVIII". Per tant, l'arqueologia ha demostrat que a Sant Antoni no hi va existir cap torre medieval.

Una excavació als fonaments del futur centre cívic del barri vell de Girona

Quotidianament ens desplaçem per la nostra ciutat tot realitzant activitats gairebé instintives com comprar el pa, passejar a peu per la rambla o prendre unes *San Miguel* al bar. Poques vegades, o mai, ens aturem a pensar que temps enrere aquests espais i establiments o bé ni tant sols existien o bé tenien unes percepcions i uns usos ben diferents, en funció del moment històric pertinent.

Aquest *tempo* de la història, amb els seus individus, la seva cultura material i els seus edificis, queda ben palès quan es posa en moviment l'anomenada arqueologia urbana, la qual no té altra finalitat que la d'excavar i investigar els orígens de la ciutat actual.

Quan això succeeix, s'obre tot un món ben barrat i ocult pel pas dels anys. Sempre és una capsa de sorpresa: es posen de manifest multitud d'estructures, d'hàbitats, de paviments o de ceràmiques que, aparentment i des d'una visió actual, són inútils. Però, aquest és el *quid* de la qüestió: perquè és en aquest precís moment que perden el seu significat o valor original i canvien d'estadi. Literalment, es metamorfitzen i adquireixen un nou sentit que pot ser de tipus històric, patrimonial, social, educatiu, turístic o econòmic.

EL PUNT AVUI
DISSABTE, 11 D'AGOST DEL 2012

Comar

ARQUEOLOGIA

Troben restes medievals sota les Voltes d'en Rosés

■ Les obres per fer el centre cívic del barri vell de Girona deixen al descobert les restes de dues cases d'època medieval, unificades en una de sola el XVIII

Dani Chicano
GIRONA

Els treballs per fer el centre cívic del Barri Vell de Girona, a l'antic conservatori, a les Voltes d'en Rosés, hauran d'estar aturats gairebé fins a l'octubre, ja que s'hi han localitzat restes d'habitats d'època medieval (segles XIII-XIV). Fa una setmana que l'arqueòloga Esther Medina (Atics, SL) fa el control de l'obra i pren part en les excavacions, que han deixat al descobert restes de dos habitatges que es van unificar el segle XVIII. Medina, que encara no pot datar amb més exactitud el procés d'ocupació de la parcel·la, explica que tot indica que els primers pobladors eren gent d'ofici, amb el taller o l'obrador a la planta baixa, on hi han trobat estructures de combustió i restes que així ho demostren. En tots els nivells de la casa s'hi han trobat diversos estrats de pedra compactada i s'hi aprecia el creixement fins al se-



cal confirmar si es va construir el segle XIII. La claveguera indicaria l'existència, ja llavors, d'una planificació urbanística.

De moment s'hi ha excavat mitja parcel·la (un dels habitatges), i falta l'altra, i encara no se n'ha extret res d'extraordinari, només alguns fragments de ceràmica i restes d'animals. Si tot continua igual, el procés habitual és l'anàlisi i documentació de les restes, per procedir a la seva eliminació total o parcial en funció de les necessitats constructives. En aquest cas, els fonaments, tal com va confirmar ahir l'arquitecte Xavi Masgrau, serà una llosa de ciment de mig metre de gruix. El regidor de Serveis Socials de l'Ajuntament de Girona, Eduard Berlosó, va explicar també ahir, en una visita a les obres, que no preveia que això endurris la construcció del centre –s'ha d'acabar l'abril o el maig del 2013–, perquè s'intentarà recuperar el temps que duri l'aturada en altres processos. ■

Una imatge de les restes trobades i dels arqueòlegs treballant en l'excavació ■ LLUÍS SERRAT

gle XV, del qual es passa, automàticament, a indicis d'ocupació del segle XVIII, la qual cosa vol dir que a partir del XV, es feien reformes als habitatges eliminant estructures anteriors. Amb les obres també ha quedat al descobert una claveguera, que

Figura 20. *El Punt Avui* – 11 d'agost de 2012 – Pàgina 15

Diffusió a la societat civil, a través de la premsa escrita, de les investigacions arqueològiques al solar del futur Centre Cívic del Barri Vell de Girona



Figura 21. Exploracions als cingles de Tavertet – Gener a juliol de 2012

1. El cingles del sud del Cabrerès contenen diversos elements del patrimoni arqueològic, sepulcres megalítics, sobretot. Al fons, el poble de Tavertet
2. Tombes paleocristianes del Pla ses Lloses (Tavertet)
3. Cupuliformes (clotets en forma de cassoleta) localitzats a Tavertet
4. Dolmen al costat de l'ermita de Sant Corneli
5. Balma de l'entorn de Sant Corneli, també. Ignorem si conté restes de la prehistòria

Del 8 al 17 d'agost de 2012, un membre de la nostra entitat (Albert Aulines), va participar en una excavació d'aquest tipus: al solar del futur centre cívic del Barri Vell de Girona situat al carrer de les Voltes d'en Rosés. L'excavació estava gestionada per l'empresa ATICS SL i codirigida pels arqueòlegs Didier Joly i Esther Medina. Aquesta intervenció va permetre posar al descobert diferents estructures i materials arqueològics que, cronològicament, es situen entre els segles XIV i XVII, tal com explica la mateixa Esther Medina a la **figura 20**.

Per acabar, comentar que aquests treballs arqueològics van tenir cert ressò entre la premsa gironina. Almenys durant dos dies: el 9 i l'11 d'agost. El 9 d'agost, el *Diari de Girona* va publicar a la seva portada "Les obres al futur centre cívic de Girona destapen restes medievals" i a la pàgina 3 ampliava la notícia amb aquesta capçalera "Aturen les obres del centre cívic del Barri Vell de Girona per la troballa de restes medievals". El dia 11 d'agost, El *Punt Avui* va publicar a la pàgina 15 la notícia que reproduïm a la **figura 19**: "Troben restes medievals sota les Voltes d'en Rosés". I el mateix dia, el *Diari de Girona* va dedicar el seu editorial, titulat "Compaginar les obres amb unes troballes arqueològiques", a l'excavació de les Voltes d'en Rosés, i, al seu interior informava de la: "Visita a les restes medievals del futur centre cívic".

Exploracions a l'entorn del patrimoni arqueològic dels cingles de Tavertet

Un canvi de residència sempre és un bon moment per aprofundir en el coneixement de l'entorn on es va a viure. El trasllat d'un membre del nostre centre d'estudis (Francesc Xavier Medina) a Cantonigròs aquest 2012 li ha permès redescobrir el passat prehistòric al voltant dels cingles de Tavertet (**figura 21**).

En una de les zones més belles de Catalunya, aquesta àrea situada al sud del Cabrerès amaga un conjunt ampli de sepulcres megalítics: Puig ses Pedres (L'Esquirol); Camp sa l'Arca (Rupit); Can Tafura; Rajols; el Pedró; Font de la Vena; la Rambla, Sant Corneli; Collet de Rajols o Can Feló (Tavertet). Estudiats per Miquel Molist, Walter Cruells i Josep Castells i publicats a *Cota Zero* l'any 1987. Com ho va ser la descoberta, al mateix any, d'una necròpolis d'incineració al Serrat de Balà de Cantonigròs. Algunes d'aquestes descobertes foren gràcies a la col·laboració de Francesc Punfí, veí de Cantonigròs, gran coneixedor del territori i amant de passat. El mateix esperit per conèixer el territori ens va portar a fer una recerca dels jaciments existents i, en paral·lel, a fer diverses activitats de muntanya. Seguint una de les màximes de tot amant del nostre passat –mirar el paisatge que ens envolta amb ulls analitzador de possibles traces de presència humana antiga–, ens vam adonar de certa repetició de fenòmens als blocs de pedres despresos que proliferen als boscos dels voltants de Tavertet. En ells hi trobem una sèrie de cupuliformes (clotets en forma de cassoleta) i reguerons. Àmpliament coneguts a altres zones de la geografia catalana (massís de les Gavarres o Alt Empordà), amb estudis realitzats entre d'altres per Josep Tarrús del Museu de Banyoles, o a la Vall del Maldanell a l'Urgell. En una primera recerca no hem vist cap estudi que sistematitzi tots aquests gravats rupestres que es troben al voltant de Tavertet.

També a la comarca d'Osona, l'espai de Sant Feliu de Savassona presenta característiques similars a les de Tavertet amb nombroses inscultures prehistòriques i tombes paleocristianes excavades a la roca com les que trobem davant de l'església. D'aquest tipus de tombes en tenim un bon exemple en aquesta àrea del Cabrerès al Pla ses Lloses (Tavertet) o Bassis (Rupit). Coneixedors com som que s'ha fet molta feina, però encara en queda molta per fer, continuarem observant el territori per tal de descobrir tot el llegat que els nostres avantpassats van deixar.



Figura 22. El dolmen de la Cabana de l'Arqueta (Espolla).

Al fons, el massís del Montgrí i el mar Mediterrani – 8 de desembre de 2012



Figura 23. Jaciment paleolític del Puig d'en Roca (Girona) – 9 de juny de 2012.

D'esquerra a dreta: Josep Lluís Montero, Carme Joval, Júlia Rosinach i Josep Manel Garcia

PREHISTÒRIA I SOCIETAT: VISITES, CONFERÈNCIES, RÀDIO, DIDÀCTICA

El complement imprescindible de tota investigació desenvolupada per un arqueòleg és la permanent divulgació de la seva tasca i dels resultats obtinguts a tots els àmbits de la societat civil. "Prehistòria = ciència + societat": és l'eslògan d'aquesta línia de pensament teòric i d'acció pràctica, a la qual el nostre centre d'estudis s'adhereix plenament i que, aquest 2012, ha materialitzat a través de diferents canals de comunicació: visites als jaciments arqueològics, conferències, ràdio i didàctica escolar.

Sortides de camp entorn el patrimoni prehistòric

El patrimoni prehistòric de la bioregió de Girona així com el dels seus territoris veïns és extraordinàriament ric. Aquest 2012 ho hem constatat per enèsima vegada tot visitant *in situ* alguns dels seus assentaments més representatius a través de tres maneres diferents: visites guiades (Puig d'en Roca), excursions o viatges al patrimoni històric (Espolla, Terres de l'Ebre i Ulldecona, Talteüll, Les Eyzies-de-Tayac) i visites a jaciments durant la seva excavació en curs (Camp dels Ninots, Coves Prehistòriques de Serinyà, La Draga).

Ruta als dòlmens d'Espolla i visita al monestir de Sant Quirze de Colera

La serra de l'Albera conté una de les millors representacions del megalitisme català. A la pàgina 117 del seu llibre *Blat, metalls i cabdills. Catalunya del neolític a la iberització*, Josep Bosch i Joan Santacana afirmen que *"les investigacions portades a terme a l'Albera, a la serra de Rodes i al Cap de Creus són prou sòlides per comprendre una mica més el procés de creació del que s'ha anomenat "la primera arquitectura d'Occident".* Arribar a aquest tipus de coneixement ha estat possible gràcies a la meritòria tasca realitzada durant molts anys per investigadors com Josep Tarrús, Joan Badia, Benjamí Bofarull, Enric Carreras o Dídac Piñero, aglutinats a l'entorn del GESEART (Grup Empordanès de Salvaguarda i Estudi de l'Arquitectura Rural i Tradicional). Al respecte, Bosch i Santacana comenten que *"els treballs més notables sobre la qüestió megalítica catalana en els darrers anys es deuen fonamentalment a Josep Tarrús i Galter, recollits en gran part en la seva tesi doctoral".*

Acompanyats per l'Àngel Serrat, sotsdirector de Ràdio 90, el 8 de desembre de 2011 vam portar a terme una excursió als dòlmens de l'Albera, concretament als situats a l'entorn del municipi d'Espolla. Ens vam informar a través d'internet de la ruta estàndard, la qual engloba una desena de monuments megalítics des del dolmen de la Cabana de l'Arqueta fins a les inscultures de les Creus dels Vilars. Dissortadament, sobre el terreny vam constatar que aquesta ruta no estava ben senyalitzada raó per la qual no els vam poder observar tots. Malgrat això, només el fet de poder contemplar la Cabana de l'Arqueta, una autèntica delícia, ja justificava tota la sortida (**figura 22**).

Després ens vam dirigir al monestir de Sant Quirze de Colera que, just en aquell moment, estava ple de gom a gom, però no per visitar-lo, sinó tot esperant per accedir al restaurant adjunt. Incomprendiblement, en un dia amb tants potencials espectadors, les portes del monestir estaven tancades. I, a més, vam observar un cartell fet a mà col·locat davant la portada d'entrada que l'horari de visites era excessivament restringit, gens operatiu. *"Mal negoci per la cultura!"*, vam pensar.



Figura 24. Visita a les excavacions de l'Arbreda (Serinyà) – 13 de juliol de 2012.

D'esquerra a dreta: Albert Aulines, Alfons Díaz, Bruno Gómez, Rafael Rossillo i Narcís Soler

L'excursió va finalitzar al Coll de Banyuls, territori de frontera, amb unes esplèndides panoràmiques d'ambdues nacions veïnes. També eren ben visibles els plafons explicatius sobre la trista retirada dels vençuts a la Guerra Civil Espanyola. I un esment també al refugi que forma part del sender GR11, de gran utilitat tal va poder comprovar com un de nosaltres el setembre de l'any 2007 quan vam utilitzar aquest sender des del Cap de Creus fins a La Jonquera.

Visita al jaciment més antic de la bioregion de Girona: el Puig d'en Roca

El 27 d'abril de 2012 va tenir lloc la coneixença d'un de nosaltres (Albert Aulines) amb Josep Lluís Montero. Va ser durant l'excavació de Domeny. S'acabava de publicar (22 d'abril) l'article *Un jaciment excepcional al Dominical de Diari de Girona (Quadre 3)*. Tot seguit, Josep Lluís Montero es va dirigir a Domeny per conèixer de primera mà aquella novetat de primer ordre sobre les comunitats humanes més antigues de Girona que aleshores s'estaven posant al descobert. La seva visita va coincidir amb la de Narcís Soler, amb qui anys enrere s'havia relacionat laboralment en el si de la comunitat universitària gironina.

Les tasques arqueològiques i els resultats obtinguts a Domeny van entusiasmar a Josep Lluís Montero, al qual la passió pels orígens i l'evolució humana li vénen de lluny, en bona part gràcies als excepcionals articles que sempre publica la prestigiosa revista *Investigación y Ciencia*. Tant és així que es va presentar unes quantes vegades més al jaciment abans no va finalitzar la campanya. Josep Lluís Montero va tenir un paper decisiu en la difusió d'aquesta excavació entre un col·lectiu de mestres de les escoles Carles Dalmau i Migdia de Girona, de tal manera que en va promoure una visita al jaciment que va tenir lloc el 2 de maig. Hi van assistir una vintena de membres d'aquests centres d'ensenyament, els quals van quedar impressionats perquè eren conscients que no és gens habitual, i especialment a comarques gironines, tenir la possibilitat de presenciar jaciments



Figura 25. Intervenció arqueològica al Cau del Roure de Serinyà – 3 d'octubre de 2012

1. Julià Maroto mostra la resta dentària d'un bòvid localitzada durant l'excavació
2. Els arqueòlegs feïnen dins els límits d'excavació assolits en aquesta primera, històrica i il·lusionant campanya
3. Visió de conjunt del Cau del Roure en el paratge del Reclau Viver de Serinyà
4. Bruno Gómez documenta les dades d'interès arqueològic descobertes durant l'excavació
5. Manuel Vaquero posicionat davant la cavitat que dona nom al jaciment (a l'esquerra)

arqueològics al mateix temps que s'està produint l'excavació, com passava llavors a Domeny. El següent objectiu -de lògica i desitjable- hauria estat que els seus alumnes també haguessin pogut presenciar aquest excepcional descobriment, però diferents motius, entre els quals que la campanya ja s'estava acabant, ho van impedir. Va ser una autèntica llàstima. Una ocasió perduda. Durant la visita, l'explicació sobre el jaciment de Domeny pivotava a l'entorn d'idees bàsiques com ara: la descoberta del Puig d'en Roca l'any 1972 va permetre escriure el primer capítol de la història de Catalunya; l'existència d'una tradició de quaranta anys en la recerca del paleolític inferior a Girona; la documentació de 25 jaciments paleolítics situats en un radi de 5 quilòmetres de la catedral de Girona demostren un poblament antic i continuat en aquesta bioregió.

El Puig d'en Roca sempre estava al centre del discurs. Això va cridar l'atenció a Josep Lluís Montero, el qual estava ben documentat sobre la història de Girona i, per tant, era coneixedor de la importància del Puig d'en Roca per a la prehistòria catalana. No obstant això, mai havia tingut la oportunitat de visitar-lo *in situ*.

Finalitzada l'excavació de Domeny es va mantenir el contacte amb Josep Lluís Montero per tal d'organitzar una visita guiada al Puig d'en Roca, la qual va tenir lloc el 9 de juny. Hi van assistir quatre persones: Josep Lluís Montero, Carme Joval, Josep Manel Garcia i Júlia Rosinach (figura 23). Tot un èxit si tenim en compte la data en què ens trobàvem (final de curs i principis de les vacances d'estiu). A més del Puig d'en Roca, també es va visitar el Turó de la Bateria (que ofereix una panoràmica esplèndida de la ciutat de Girona sovint poc coneguda pels mateixos gironins). Les sensacions de la sortida van ser gratificants per tothom: es va parlar de repetir l'experiència passat l'estiu, aspirant a comptar amb la presència d'un nombre major d'assistents i, per uns moments, es va reviuir la idea de la "*Construcció d'un petit parc temàtic i visites guiades al Puig d'en Roca*" tal com la va idear i posar per escrit un membre del nostre centre estudis (Joan Abad) al *Quadern de Treball* número 11 de l'any 2003 (pàgines 59 i 60).

Visites a les excavacions en curs al Camp dels Ninots, a les Coves Prehistòriques de Serinyà i al poblament neolític de La Draga

Durant l'excavació de 2012 a Domeny vam constatar la bona impressió que s'enduien les persones que s'hi apropaven per presenciar-la *in situ*: descobrir un útil lític ocultat durant mil·lennis, la seva posterior extracció i interpretació o el fet d'imaginar com devien ser aquelles comunitats de caçadors-recol·lectors van provocar a totes aquestes persones unes sensacions molt gratificants que difícilment mai oblidaran.

De la mateixa manera, nosaltres ens hem desplaçat a jaciments arqueològics mentre d'altres companys de professió estaven procedint a la seva excavació: el 20 de desembre de 2011 al solar del futur CEIP Pericot de Girona, el 19 de maig i el 20 de juny al Camp dels Ninots de Caldes de Malavella, el 2 de juliol als "Camps de Can Massot" de Fornells de la Selva, el 13 de juliol de 2012 al poblament neolític de La Draga de Banyoles i a la Cova de l'Arbreda de Serinyà (figura 24) i el 3 d'octubre al Cau del Roure (figura 25), també a Serinyà.

De totes aquestes visites mereix una consideració especial el jaciment del Cau del Roure per dues raons molt concretes: una de tipus històric i l'altra en clau de futur. Històrica perquè és un autèntica novetat que s'hagin iniciat excavacions en una de les nombroses cavitats paleolítiques, però encara inexplorades, que conté el paratge de les Coves Prehistòriques de Serinyà. I de futur perquè després de molts anys s'obre la possibilitat de portar a terme més treballs de recerca i de

divulgació en el si d'aquest paratge, el qual avui dia potencialment continua essent un dels millors espais arqueològics a nivell mundial per esbrinar un dels episodis més enigmàtics i vibrants de l'evolució humana: l'extinció dels neandertals i la seva posterior substitució pels sàpiens. Al vespre d'aquell 3 d'octubre de 2012 un de nosaltres, Albert Aulines, va escriure al *Dietari de Camp* les seves sensacions de la visita al Cau del Roure, les quals reproduïm a continuació:

"Aquesta tarda a les cinc m'he desplaçat fins a Serinyà per presenciar in situ l'excavació arqueològica que fa quinze dies hi porta a terme un equip encapçalat per Manuel Vaquero, Julià Maroto i Bruno Gómez.

Estic ben segur d'haver assistit a un d'aquells moments únics dins l'evolució dels esdeveniments històrics de la prehistòria catalana. Els límits reals del potencial arqueològic de les Coves de Serinyà són una incògnita des de l'any 1972, moment en què es va apuntar la seva importància mundial per a l'estudi del paleolític. Ara, amb el Cau del Roure, s'obren perspectives de futur per confirmar-ho definitivament tot treballant, al mateix temps, aquestes cavitats inexplorades i les ja conegudes (Arbreda).

Hi he accedit per l'entrada clàssica (la tanca instal·lada per la Diputació de Girona als anys setanta del segle XX). Mentre observava als joves arqueòlegs excavant m'han vingut a la memòria molts antics records: el projecte fallit de museïtzació proposat per José Maria de Bedoya; l'emoció de Josep Canal durant el descobriment de l'Arbreda l'any 1972; l'excavació frustrada de l'any 1998 a l'Arbreda i de la qual en vaig ser testimoni o les sortides de camp de 1999 a 2002 amb Joan Abad als cingles de Serinyà i que l'any 2004 es van publicar al número 222 de Revista de Girona.



Figura 26. El Castell de Miravet damunt el riu l'Ebre – 3 de desembre de 2012

Les evidències arqueològiques del període paleolític són més aviat escasses a les Terres de l'Ebre. Per això ens preguntem: és possible que als entorns d'un riu de l'entitat de l'Ebre no hi hagi un poblament antic i continuat en el temps?

L'estada d'avui al Cau del Roure m'ha provocat un fort impacte emocional perquè he percebut que a Serinyà –igual que als espais arqueològics emblemàtics de Talteüll o La Dordonya– s'hi continua respirant el misteri i l'aventura típics de l'apassionant recerca sobre els orígens i l'evolució humana. Passat, present i futur: només il·lusió. Una sensació idèntica a la que transmeten les mítiques fotografies de l'any 1972 de Canal i Bedoya mentre excavaven l'Arbreda. Per uns instants m'ha vingut a la memòria la cèlebre frase del poeta: "Encara tot és possible i tot està per fer".

Ruta per les Terres de l'Ebre i visita a les pintures rupestres d'Ulldecona

Més amunt hem explicat les vivències del prehistoriador del nostre centre d'estudis Albert Aulines durant l'excavació d'unes trinxeres de la Guerra Civil Espanyola a Móra d'Ebre, entre el 7 de novembre i el 2 de desembre de 2011.

A continuació explicarem que va aprofitar l'avinentsa per visitar alguns elements del patrimoni històric i natural de Terres de l'Ebre i del Camp de Tarragona, els dies 3 i 4 de desembre, partint de l'Hostal Piqué de Gandesa com a centre d'operacions. Comentar també que va ser de gran ajuda el llibre *Guies de les Terres de l'Ebre* (2007) de Vicent Pellicer comprat l'1 de desembre al Castell de Miravet durant la visita conjunta amb els arqueòlegs Lourdes Forcades i el seu company Mohamed.

L'itinerari del 3 de desembre va ser el següent: Gandesa, Tivissa, Pas de la Barca de Miravet (**figura 26**), Ulldecona (pintures rupestres dels Abrics de l'Ermita), Alcanar (poblat ibèric La Moleta del Remei), Amposta (Pont penjant), Deltebre, Sant Jaume d'Enveja ("Lo Passador" del Delta), Parc Natural del Delta de l'Ebre, Tortosa (Castell de la Suda), Benifallet, Mirador de la Serra de Pàndols-Cota 705 i Gandesa (poblat ibèric del Coll del Moro). I el 4 de desembre aquest: Tivissa (poblat ibèric de Castellet de Banyoles) (**figura 19**), Vandellós, Mont Roig del Camp, Riudoms, Alforja, Selva del Camp, La Riba, Montblanc, L'Espluga de Francolí, Poblet, Vimbodí, Coll de Lilla, Valls, Tarragona i Girona.

Els Abrics de l'Ermita van acaparar la nostra atenció d'aquell 3 de desembre (**figura 26**). Estan situats a la Serra de Godall, a Ulldecona, i per poder-los visitar cal adreçar-se al Centre d'Interpretació d'Art Rupestre Abrics de l'Ermita¹⁰. Unes dades bàsiques de referència sobre aquests abrics: es tracta d'un dels conjunts més importants de la península Ibèrica de l'anomenat Art Rupestre Llevantí; l'any 1998 van ser declarats Patrimoni Mundial per part de l'UNESCO¹¹; al llarg dels casi 500 metres que ocupa el conjunt amb presència d'art rupestre hi ha 11 abrics amb més de 400 figures decorades; la seva cronologia és postpaleolítica (fa uns 8.000 anys); la majoria són d'estil naturalista-estilitzat i representen escenes de caça (amb caçadors, ben guarnits amb plomalls i en actitud de córrer, tot disparant fletxes amb arcs a cérvols i cabres, preferentment).

El Centre d'Interpretació, inaugurat l'any 2005, ens introdueix als visitants en el context ecològic, socioeconòmic i espiritual d'aquelles comunitats postpaleolítiques tot fent ús de múltiples recursos gràfics i audiovisuals, molt didàctics i entenedors. A continuació, un guia del Centre ens condueix a l'únic abric que, aquell 3 de desembre, estava obert al públic: l'Abric I (**figura 27**). Durant la nostra visita al Centre aprofitem l'ocasió per comprar el llibre *Ulldecona. Abrics de l'Ermita. Guies del Museu d'Arqueologia de Catalunya* (2005), de David Garcia.

La nostra intenció era, per a l'endemà 4 de desembre, completar l'anomenada Ruta de l'Art Rupestre: Muntanyes de Prades i Roca dels Moros de Cogul. Però, a Ulldecona ens assabentem que el segon està en fase de remodelació (tancat fins a finals de 2012) i ens veiem obligats a reorientar la nostra ruta.

Les comarques de Tarragona disposen de més de 40 jaciments amb art rupestre postpaleolític¹² (a diferència de la bioregió de Girona on no se n'ha documentat cap). Però allò que més ens inquieta tot passejant per les Terres de l'Ebre és la manca de dades sobre els orígens remots d'aquest poblament, és a dir, del paleolític, les evidències del qual són pràcticament inexistentes (**figures 19 i 26**).

Sortida a Talteüll: a la Cauna de l'Aragó, al Museu i a les “Fêtes de la Préhistoire”

L'agost de 2012 Pere Canton i Albert Aulines de l'Associació Arqueològica de Girona es van desplaçar a un dels escenaris de referència mundial de la prehistòria: Talteüll. En aquesta ocasió es va tractar de dues excursions diferents i no una de conjunta tal com havia succeït el 2 de juliol de l'any 2005, la impressió de la qual va ser descrita per Pere Canton a l'article "La Cauna de l'Aragó" publicat al *Quadern de Treball*, número 14, de l'any 2006 (pàgines 151-158).

La primera sortida va tenir lloc el 2 d'agost i va estar protagonitzada per Pere Canton, acompanyat per la seva família (Maria Dolors Navarro i Cèlia Canton). Al segon bloc temàtic d'aquest *Quadern*, Pere Canton descriu l'experiència i les bones sensacions d'aquesta jornada: visita al Museu i a la Cauna de l'Aragó; el contacte i el bon tracte rebut per part d'Henry de Lumley i Dominique Cléré; l'intercanvi de publicacions entre el nostre centre d'estudis i el Centre Europeu de Recerques Prehistòriques de Talteüll (**figura 28**).

La segona sortida va tenir lloc el 7 d'agost per part d'Albert Aulines i un amic seu, Jordi Serra, filòleg i professor d'euskara a Vitòria. Tenia un sol objectiu: comparar la indústria lítica de la Cauna de l'Aragó exposada a les vitrines del Museu de Talteüll amb la localitzada durant l'excavació de 2012 a Domeny. La necessitat de relacionar ambdós conjunts lítics havia sorgit en el si de les nombroses converses mantingudes en aquells moments entre Joan Abad i Albert Aulines sobre l'excel·lent estat de conservació dels objectes lítics de Domeny.

Per una raó o altra, mai acabàvem de portar a terme aquesta visita. L'ocasió, finalment, es va presentar el vespre del diumenge 5 d'agost durant una trobada aliena al món de la prehistòria, entre Jordi Serra, Quim Vilagran i Albert Aulines. Ens havíem reunit al bar Jorbel, situat a la plaça Sant Pere de Girona, per presenciar en directe la final dels 100 metres masculins dels Jocs Olímpics de Londres (i que va tornar guanyar Usain Bolt). Enmig d'unes San Miguel tot esperant l'inici d'aquesta final va caure a les nostres mans el darrer número de la revista *Presència*. Al seu interior hi havia un article a tota pàgina que feia referència a les *Fêtes de la Préhistoire* que se celebrarien a Talteüll els propers dies 7, 8 i 9 d'agost. El text i les fotos que l'acompanyaven eren tant atractius que ens van esperonar a desplaçar-nos fins a Talteüll aquell mateix 7 d'agost.

Abans de prosseguir volem manifestar la nostra admiració per la manera en què els darrers 50 anys aquest poble rossellonès ha promociat i rendibilitzat el seu patrimoni prehistòric. L'article aparegut a la *Presència* –sense el qual probablement aquest estiu no hauríem anat a Talteüll– n'és una prova més. I, de la mateixa manera, el bon tracte que sempre ofereixen als seus visitants (un exemple: la carta rebuda per Pere Canton que reproduïm a la **figura 28**).

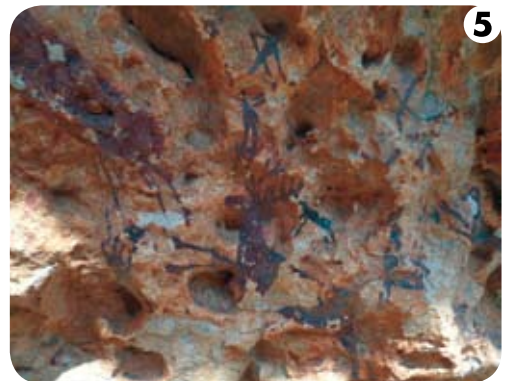


Figura 27. Els Abrics de l'Ermita (Ulledecona) - 3 de desembre de 2011

1. Situat a 5 metres de la base de la cinglera, a l'Abric I s'hi accedeix amb l'ajuda d'una escala
2. Una de les composicions pictòriques més conegudes de l'Abric I: el bruixot, el cérvol i el caçador
3. Visió de conjunt des de l'Abric I: ermita de la Pietat, foia d'Ulledecona i Serra del Montsià
4. Identificar les figures rupestres in situ és més difícil del que a priori un es pot imaginar
5. Detall de l'art rupestre que ofereix l'Abric I, on s'hi han conservat més de 170 figures



Etablissement Public de Coopération Culturelle
Centre Européen de Recherches Préhistoriques de Tautavel

Monsieur Père Canton i Playà
 Secretari de l'Associació Arqueològica de Girona
 Passeig Marquès de Camps, n° 41
 17190 SALT – GIRONA
 Espagne

Tautavel, le 7 août 2012

HL/DC : 429-2012

pere.canton@hotmail.com

Monsieur le Secrétaire de l'Association Archéologique,

Avec mes collaborateurs nous avons tout particulièrement apprécié de vous accueillir au Centre Européen de Recherches Préhistoriques de Tautavel, lors de votre récente visite.

Merci pour tous les ouvrages que vous avez bien voulu offrir au Centre. Très documentés et bien illustrés, ils seront très utiles dans la bibliothèque de notre laboratoire.

J'espère que dans l'avenir, nous pourrons renforcer les liens qui unissent le Centre Européen de Recherches Préhistoriques de Tautavel et l'Association Archéologique de Gérone.

En attendant une prochaine rencontre, je vous prie de bien vouloir agréer, Monsieur le Secrétaire de l'Association Archéologique, l'expression de mes meilleurs sentiments.

Henry de Lumley

Directeur de l'Institut de Paléontologie Humaine

CENTRE DE RECHERCHES

☎ 04 68 29 47 40

☎ 04 68 29 47 66

cerpt@cerptautavel.com

<http://tautavel.univ-perp.fr>

MUSÉE DE PRÉHISTOIRE

☎ 04 68 29 07 76

☎ 04 68 29 40 09

contact@45000ans.com

www.45000ans.com

Avenue Léon-Jean Grégory - 66720 Tautavel

Siret : 20003075700013 - APL : 9103Z



Figura 29. Fêtes de la Préhistoire – 7 d'agost de 2012
Talteüll, plaça de la vila
Pintura parietal, tir amb arc, adorns, foc... un total de 18 actes van tenir lloc durant la celebració d'aquestes Fêtes, el mateix dia que al Palais des Congrès es va presentar la darrera mandíbula descoberta (6 de juliol de 2012) a la Cauna de l'Aragó



A primera hora del matí del 7 d'agost arribem a Talteüll. Anem directe al Museu. Quan ens hem endinsat per les seves sales, tenim la mateixa sensació que hem experimentat en visites anteriors: *Chapeau!* De tot menys indiferència provoquen els seus diorames (reconstruccions d'escenes prehistòriques de tipus realista), ordinadors interactius i àudio-visuals. La observació detallada de la indústria lítica de la Cauna de l'Aragó i d'altres jaciments superficials (Mas Ferréol, Cabestany o Butte du Four) ens permet corroborar els nostres supòsits exposats més amunt: els instruments lítics de Domeny són excepcionals.

A la part final del Museu hi ha la botiga. Aprofitem l'ocasió per comprar aquests tres llibres relacionats amb el foc prehistòric: *Faire du feu comme nos ancêtres* (2003) de Jacky Parmentier; *La Grande Aventure du feu* (2006) de Bertrand Roussel i Paul Boutié; *Produire le feu de la Préhistoire à nous jours. Actes du colloque de Vallon Pont d'Arc en hommage à Paul Boutié* (2011) de diversos autors.

Sortint del Museu, ens enfilem a la Cauna de l'Aragó. I per sorpresa nostra està tancada. Això ens estranya perquè estem en ple estiu, temps d'excavar a full time. Potser el motiu n'és la celebració, aquest dia, de les 'Fêtes de la Préhistoire'.



Figura 30. Exterior de dues coves paleolítiques de Les Eyzies – 20 d'agost de 2012

28 anys després del seu últim viatge a Les Eyzies (any 1984), l'Associació Arqueològica de Girona hi ha realitzat una nova estada amb el mateix propòsit de visitar el seu impressionant patrimoni prehistòric. A l'esquerra, Albert Aulines a l'Abri Pataud. A la dreta, Jordi Serra a La Font-de-Gaume.



Després de menjar de carmanyola i de pair-lo tot prenent un cafè en un dels chirin-guitos situats a l'entrada del poble ens dirigim al Palais des Congrès de Tautavel, inaugurat l'any 2000. Segons l'Institut National de la Statistique et des Études Éco-nomiques, a l'any 2009 residien a Talteüll 944 habitants¹³. El Palais té capacitat per 500 persones. És a dir, més de la meitat de la seva població. Aquesta dada il·lustra una realitat inapel·lable: Talteüll ha rendibilitzat la riquesa prehistòrica de la Cauna de l'Aragó a tots nivells, de tal manera que avui aquest poble s'ha convertit en un dels principals destins mundials del turisme cultural.

A 2/4 de 4 de la tarda assistim a la presentació de la darrera mandíbula d'*Homo Heidelbergensis* descoberta a la Cauna de l'Aragó¹⁴. Davant d'unes 300 persones i de forma didàctica i apassionada, Marie-Antoinette de Lumley n'explica tots els seus detalls. Entre d'altres aquests: és la cinquena mandíbula i la resta humana número 131 de la Cauna de l'Aragó i té d'una edat pròxima als 450.000 anys.

Acabada la presentació ens dirigíem a la plaça de la vila per presenciar les *Fêtes de la Préhistoire*, la qual consta dels 18 actes que il·lustrem a la **figura 29**. Quedem meravellats per la seva bona organització i acollida entre els assistents. El poble de Talteüll participa de ple en aquestes *Fêtes* perquè es mostra orgullós del seu patrimoni prehistòric, el qual no considera un luxe sinó que, ben al contrari, l'interpreta com un senyal de civilització i de benestar econòmic i social.



Figura 31. La Font de l'Home Mort (Queralls, Ripollès) 30 de juny de 2012
Des d'aquí s'accedeix a dues coves: el Roc de les Orenetes i la de les Encantades

La darrera mandíbula descoberta, la visita al Museu, la participació a les *Fêtes...* quedem fascinats de la manera com Talteüll combina la investigació punta amb la socialització respecte el seu patrimoni històric. De tornada a Girona –impressionats per la jornada viscuda i mentre conversem sobre la prehistòria universal (i de l'art rupestre, en particular)– sorgeix la idea de visitar La Dordonya abans no finalitzi aquell agost, cosa que farem tal com descrivim a l'article *Estada a Les Eyzies-de-Tayac, referent dels orígens sàpiens europeus i de l'art rupestre paleolític mundial* publicat al segon bloc temàtic d'aquest Quadern.

Viatge a les Eyzies-de-Tayac, el bressol mundial de l'art rupestre paleolític

Al segon bloc temàtic del Quadern s'hi publica *Estada a Les Eyzies-de-Tayac, referent dels orígens sàpiens europeus i de l'art rupestre paleolític mundial* on es descriu la visita a les coves paleolítiques amb art rupestre dels voltants de Les Eyzies portades a terme del 20 al 24 d'agost de 2012 pel prehistoriador del nostre centre d'estudis (Albert Aulines) i el filòleg Jordi Serra (**figura 30**).

Punt d'enllaç del passat amb el present a través d'aquest viatge: perquè ha estat la segona vegada que la nostra Associació s'ha desplaçat fins a Les Eyzies seguint l'objectiu de contemplar *in situ* les seves manifestacions artístiques paleolítiques. La primera va tenir lloc vint-i-vuit anys enrere, el 1984, per part d'un grup de vuit persones liderats per José María de Bedoya, Enric Jiménez i Joan Abad, els quals van transmetre les vivències de la seva estada a Les Eyzies a l'article *Cronicón de un viaje a la Dordoña* publicat l'any 1985 al número 6 (1985) de la nostra revista, aleshores anomenada *Quadern de Treball*.

Nosaltres hem experimentat sensacions similars en el nostre viatge d'aquest 2012 i hem tingut la mateixa necessitat de comunicar-les. Ho vam manifestar per primera vegada a l'article *Capital mundial de la prehistòria* publicat al *Dominical del Diari de Girona* el 30 de setembre (**figura 50**).

RIBES ACTUALITAT

L'història de la Cova de Roc d'Orenetes

Relatada pels seus descobridors:

**Cisco Coll, Eudald Carbonell,
Pere Solà, Toni i Ramon Busquets.**

Fa uns tres anys el veí de Caralps, Cisco Coll, es trobava cassant a prop del lloc anomenat Roc de les Orenetes quan va descobrir l'entrada d'una cova. Degut a la falta de llum no va poder explorar-la i va decidir de tornar-hi un altre dia.

A finals de juny d'aquest any, picat per la curiositat, va tornar al lloc acompanyat del seu fill per mirar què hi havia en aquell forat.

Estacant una corda a uns baixos, propers a l'entrada i arrossegant-se per ella, degut a que era molt estreta, es va posar a dins.

La cova era baixa i no gaire ampla. Al primer cop de vista s'adonà de que hi havia dos cranis a sobre la terra, acostant-s'hi en va agafar un i posant-se endins de la cova es va donar compte de l'existència d'altres ossos. Arribat al fons observà que hi havia un petit forat, pel que li semblà que no hi podia passar, que donava a una estància molt més alta que el reste de la cova. Va sortir a fora per un altre forat que quedava a la dreta de l'entrada i que es trobava parcialment inundat.

Al cap d'uns quants dies hi va tornar per fer una observació més detallada, cosa que no havia pogut fer el primer dia degut a les presses. Al fons de la cova va descobrir-hi un altre crani que es trobava mig enterrat, furgant una estona va lograr treure'l i agafant-lo junt amb el que hi havia deixat el dia anterior s'en va anar.

En Cisco sapiguent que la seva troballa tal volta ens podia interessar ens en va parlar, quedant d'acord per anar-hi un dia.

El 30 de juliol ens vàrem decidir d'anar-hi tot el grup. Pujant amb el cotxe de n'Eudald per l'angosta carretera de l'Estremera es va poder arribar només fins un tros abans de

la «Font de l'Home Mort» degut a que una esllavissada ens havia tallat el pas.

Després d'uns vint-i-cinc minuts de caminar vàrem arribar a l'entrada inferior de la cova, de la que en aquella ocasió degut a les pluges hi sortia un torrent d'aigua.

L'entrada superior que és la principal, és molt més estreta degut a que ha esset tapada a través del temps. Ens ficàrem a dins. La cova era poc espaiosa; seguint a l'entrada un petit desnivell, porta a la que és la sala principal, de la que surt una galeria que porta a l'entrada inferior i una continuació de la sala que porta al fons, allà hi ha un petit forat que dona a una estància molt més gran que el reste de la cova. Aquesta té en total uns vint metres d'allargada, la seva alçada oscilla entre els cent trenta i els vuitanta centímetres i l'amplada entre els tres cents vint i els cent vuitanta centímetres.

Acostumats ja a les dimensions de la cova i organitzats per grups es va iniciar la recerca d'algun indici que ens pogués donar raó de l'antiguetat del descobriment. Esgarrapant amb les mans, de bon principi, el grup que estava més aprop de l'entrada, va trobar el primer tros de ceràmica, l'alegria va ésser general, ja que la troballa confirmava l'hipòtesi de que el descobriment podia tenir molta importància. El grup que treballava al fons va lograr treure seguidament el primer crani, que es trobava parcialment cobert de terra, i després d'una bona estona de picar os va lograr arrancar de la base d'una estalacmita un crani que hi tenia empotrat, això fet, es va deixar de treballar el fons de la cova, doncs els cranis que allà hi quedaven estaven totalment enterrats per les estalac-

mites, i es necessitava molt de temps per treure'ls.

Al mateix temps es va fer un cròquis aproximat de la cova per poguer-hi anar senyalant, a sobre, les coses que s'anaven trobant.

A la troballa del primer crani n'hi van anar succeint d'altres fins arribar a la no gens menyspreable xifra de trenta nou. Aquests es trobaven disposats de forma desordenada i sense les seves ossamentes corresponents, que estaven desordenades i espargides, de tal manera que no es va trobar cap crani que tingués la seva corresponent mandíbula inferior, tot això ens va donar a entendre que hi havia hagut expoliació animal, o sigui un cop els individus enterrats a dins la cova els animals carnívors d'aquells temps, els esquarteraven.

Molts més trossos de ceràmica van aparèixer a prop d'on s'havia trobat el primer. Posteriorment alguns van poder ésser ajuntats i formar una part d'una olla de decoració acordonada.

Excavant en un pilot de terra, que hi ha aproximadament en un costat de la part central de la cova poguerem apreciar que aquesta havia esset finalment garvellada ja feia bastant temps, ja que el pilot era molt dur. Això vé a demostrar que la cova havia esset excavada parcialment ja fa anys.

Un dels descobriments que va portar més esvalot a la cova, va ésser el del collar, aquest és de bronze, està esmaltat de color verd i és obert per una banda per permetre que es pugui obrir per posar-se'l al coll. Estava posat a sobre un pilot d'ossos que hi havia a darrera un grup de cranis, o sigui que no estava pas enterrat.

(Continua a la pàg. 6)

Figura 32. Revista Vall Fosca, número 4, pàgina 3 – Octubre de 1972

Aquest relat sobre el descobriment i excavació del Roc de les Orenetes prossegueix als números 4 (octubre 1972, pàgina 6), 6 (desembre 1972, pàgina 6), 11 (maig de 1973, pàgina 8), 12 (juny de 1973, pàgina 4).



Figura 33. 27 de setembre de 2012 – Aula C4 de la Universitat de Girona

Lectura del Treball de Màster de l'historiador i arqueòleg Alfons Díaz titulat *Estudi de la tecnologia lítica del jaciment en superfície de Roca Foradada (Fontcoberta, Pla de l'Estany)* davant el tribunal format, d'esquerra a dreta, pels doctors Julià Maroto, Narcís Soler i Joaquim Soler

Una excursió als voltants del Roc de les Orenetes (Queralt)

A l'estiu, dos afeccionats a l'excursionisme com són l'Albert Aulines (del nostre centre d'estudis) i l'Àngel Serrat (de Ràdio 90) tenen per costum assolir alguns cims dels Pirineus. El 30 de juny de 2012 va ser el cas del Puig d'Òrria (2547 metres), un objectiu que es va aconseguir amb més celeritat del previst. És per això que, en adonar-nos de la seva proximitat, ens vam dirigir a la recerca del Roc de les Orenetes, un cova amb evidències de l'edat del bronze que actualment encara és de referència per a l'estudi d'aquest període històric a Catalunya¹⁵.

A la pàgina 394 del llibre *El primer capítol de la història de Catalunya*, reproduïm aquesta notícia apareguda el 10 de setembre de 1972 a *Los Sitios*: "Una Cueva en el Puigmal. La "Cova Roc d'Orenetes", a 1.870 metres de altura, una verdadera necrópolis de la edad de bronce". No hi ha molta més informació sobre aquest jaciment, raó per la qual a la **figura 32** reproduïm la primera pàgina de la sèrie d'articles publicats pels seus descobridors a la revista *Vall Fosca*.

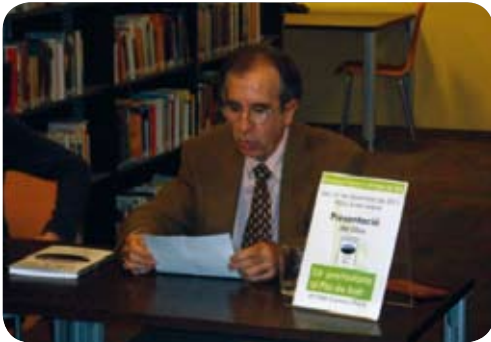
Aquell 30 de juny no vam ésser capaços de localitzar ni el Roc de les Orenetes ni tampoc la veïna cova de les Encantades, malgrat la seva proximitat a la Font de l'Home Mort (**figura 31**). Ho haurem d'intentar en una altra ocasió. Aleshores, segurament ens serà de gran ajuda aquesta pàgina web que vam descobrir finalitzada l'excursió: <http://fermuntanya.blogspot.com.es/2010/10/font-de-lhome-mort-cova-de-les.html>

Presència en diverses conferències i actes acadèmics sobre la prehistòria

Dues són les conferències entorn la temàtica de la prehistòria a les quals ha assistit algun membre del nostre centre d'estudis al llarg d'aquesta temporada: "Aprentatge social en ximpanzés. Aproximació als orígens de la cultura humana"¹⁶ a càrrec de David Riba i "El jaciment neolític lacustre de la Draga" a càrrec d'Antoni Palomo. Totes dues van ser impartides al Museu Darder de Banyoles. La primera, el 12 de desembre de 2011 dins el cicle "Tardes de Ciència al Museu Darder" i, la segona, l'11 de maig de 2012 coincidint amb la presentació d'un llibre divulgatiu sobre el poblat neolític de la Draga.



Figura 34. Presentació del llibre "La Prehistòria al Pla de Salt" de Pere Canton a la Biblioteca de la Coma Cros de Salt el 21 de desembre de 2012



Apunts 65	
www.elpuntavui.cat/agenda	
Teatre	
BANYOLES	Mata. Parlem de cinema: comentari col·loqui de la pel·lícula La vida de Brian, a càrrec de Ramon Musach i Sofia Castillo.
► 22.00. Factoria d'Arts Escèniques. Representació de l'obra El finit d'Inishmore, a càrrec de la companyia Teatrebrik.	
BESCANÓ	
► 21.00. El Teatre. Representació de l'obra Èvitas, a càrrec de la Cia. Titzina Teatre.	
FIGUERES	
► 22.00. Teatre Jardí. El indignado, de Manuel Manquiña. Dins del Festival del Còmic.	
GIRONA	
	SANT GREGORI
	► 19.30. Biblioteca Miquel Martí i Pol. Conferència Els orígens humans de la Vall de Llémena. Excepcionals troballes del període neandertal al nostre municipi, a càrrec d'Albert Aulines, arqueòleg paleontòleg de l'excavació.
	SANT JOAN DE MOLLET
	► 19.00. Centre Tao. Xerrada sobre el PNL.

Figura 35. El Punt Avui – 13 d'abril de 2012. Pàgina 65 Anunci de la xerrada "Els orígens humans a la Vall de Llémena" a la Biblioteca Martí i Pol de Sant Gregori pel 13 d'abril



Figura 36. Cartell de divulgació de la xerrada "Orígens humans a la Vall de Llémena" elaborat per la Biblioteca de Sant Gregori per tal de donar-ne la màxim difusió entre els habitants del seu municipi



Figura 37. Diari de Girona – 12 d'abril de 2012. Pàgina 19

Figura 38. Albert Aulines durant la celebració de la xerrada "Els orígens humans a la Vall de Llémena" a la Biblioteca Martí i Pol de Sant Gregori (13 d'abril de 2012)



Pel que fa a l'acte de tipus acadèmic, es tracta de la lectura del Treball de Màster presentat per part d'Alfons Díaz (figura 33), historiador i arqueòleg que prèviament també havia participat a les excavacions de 2012 a Domeny.

Pel que fa a les conferències impartides:

"La prehistòria al Pla de Salt" de Pere Canton - 21 de desembre de 2011

Va tenir lloc a les 8 de la tarda a la Biblioteca de la Coma Cros de Salt i va estar motivada per la presentació del llibre que porta el mateix títol (figures 52 i 53).

Pere Canton va explicar a la vintena d'assistents (figura 34) la història humana al Pla de Salt des dels seus orígens fins a l'aparició de les primeres societats estables. Va ressaltar la importància de les nombroses eines de pedra que ha descobert a diferents punts del Pla de Salt perquè sense aquests objectes desconixeríem els fets i les vivències humanes més antigues que fa mil·lennis van tenir lloc en el territori que ara denominem Salt. La major part d'aquests útils lítics els va localitzar durant de les obres de construcció de l'Espai Gironès. La identificació d'eines de pedra del període paleolític inferior al Pla de Salt és un fet recent perquè només s'han posat al descobert aquests darrers deu anys gràcies a les intenses recerques de camp realitzades per Pere Canton.

Per acabar comentar que cal incloure els útils lítics del Pla de Salt en el context del paleolític inferior a la vall mitjana del Ter, on ja s'han identificat assentaments humans del mateix període: Puig d'en Roca, Palau i Domeny (Girona), Can Rubau (Sarrià de Ter) o Costa Roja i Can Garriga (Sant Julià de Ramis).

Quadre 1

PER QUÈ HEM FET LA XERRADA SOBRE ARQUEOLOGIA PREHISTÒRICA?*

Fer una xerrada d'aquestes característiques no és cosa de que un ho digui i es faci, sinó que han de convergir-hi diversos motius. Enguany tot ha encaixat perquè fos així:

- Una persona usuària (Jordi Casadevall) va venir a la biblioteca per interessar-se pel tema i motivar que hi hagués moviment cap aquesta direcció.
- Cada any pels volts de Sant Jordi a la Biblioteca o bé es presenta algun llibre o es fan xerrades sobre temes que interessin i o afectin al municipi i fer una xerrada d'aquestes característiques ens va semblar bona idea.
- Des de l'Ajuntament es va pensar que seria bo que hi hagués difusió d'un tema tan allunyat i alhora tant proper aprofitant les troballes que s'estaven portant a terme al Pla de Dalt.
- El fet que les excavacions fossin (siguin) a la Vall on ja se n'hi ha portat d'altres en altres zones en altres anys i que n'hagin sortit notícies de tant en tant en els diaris.
- Cal dir que si en podem parlar és perquè, com ja dèiem en una altra post La investigació arqueològica a Domeny té lloc en un terreny propietat de l'AP7 i és possible gràcies al finançament d'Abertis Autopistas, la coordinació científica de l'Institut Català d'Arqueologia Clàssica (ICAC) i l'execució tècnica de l'empresa ATICS SL
- Des de l'Ateneu ja s'havia introduït, fa un parell d'anys, una mica el tema de la prehistòria. Ells havien organitzat una excursió de famílies per la vall i amb la mainada havien descobert diferents restes fòssils, per tant, hi havia (i hi ha) un interès en el tema.
- També sabem que des de l'Escola, en els cursos superiors, cada any es treballen la prehistòria, per tant, hi havia (hi ha) un interès latent.
- Algunes de les escoles dels voltants de Sant Gregori havien visitat el jaciment in situ, i per tant també sabien el que estava (està) passant.

Ara bé, el més important per fer possible la xerrada ha estat poder comptar amb l'Albert Aulines, prehistoriador i director de l'actual excavació arqueològica a Domeny. L'Albert, és una persona senzilla i apassionada de la seva feina i això és el que ens ha tramés a totes les persones que l'hem pogut escoltar i seguir en la conferència. Val a dir que tot i saber que hi havia (hi ha) un interès pel tema a tots ens ha sorprès la quantitat de persones que han assistit. Des d'aquest raonament gràcies a tothom per la vostra paciència! A continuació us deixo alguna imatge de l'esdeveniment.

* Reproducció de l'entrada publicada el 18 d'abril de 2012 al Bloc de la Biblioteca Martí. El Bloc de Biblioteca Miquel Martí i Pol (Sant Gregori) redactat per Marisa Serret, bibliotecària d'aquest centre.

FONT: <http://bibliotecadesantgregori.blogspot.com.es/2012/04/perque-hem-fet-la-xerrada-sobre.html>



Figura 39. Onzenes Jornades d'Arqueologia de les Comarques Gironines – 15 de juny de 2012. El membre del nostre centre d'estudi, l'Albert Aulines, durant la seva comunicació sobre el jaciment paleolític de Domeny. A la dreta, el moderador de l'acte, Narcís Soler

“Orígens humans a la Vall de Llémena” d'Albert Aulines - 13 d'abril de 2012

Va tenir lloc a 2/4 de 8 del vespre a la Biblioteca Martí i Pol de Sant Gregori (**figures 34 a 37 i Quadre 1**). Va ser possible gràcies a aquestes tres persones: els arqueòlegs Jordi Casadevall i Raquel Pujadas i la bibliotecària d'aquest centre, Marisa Serret (**figures 35-38 i Quadre 1**).

La xerrada va tractar de l'excavació arqueològica que en aquells moments (abril de 2012) tenia lloc al municipi de Sant Gregori i la qual estava posant al descobert les evidències humanes més antigues de la Vall de Llémena. En síntesi, el missatge que es va comunicar a la seixantena d'assistents a la xerrada és el següent:

“A l'excavació de a Domeny s'han localitzat centenars d'eines de pedra fabricades ara fa entre 300.000 i 100.000 anys per una espècie humana avui extingida: la neandertal. Aquests instruments lítics presenten un excel·lent estat de conservació. El seu tall encara és ben viu perquè s'han preservat durant mil·lennis dins d'uns sediments originats pel volcà Puig d'Adri. Això és un fet excepcional a la península Ibèrica”.

Les 22 diapositives que, per mitjà d'un Power Point, es van projectar durant aquesta xerrada es poden consultar en aquests dos enllaços web:

<http://bibliotecadesantgregori.blogspot.com/2012/05/mes-sobre-la-xerrada-de-lalbertaulines.html>

<http://www.aadgirona.org/?p=881>.

“El Pla de Dalt de Domeny” d'Albert Aulines - 15 de juny de 2012

Va tenir lloc a 2/4 d'11 del matí a l'Auditori Josep Irla de Girona (Edifici de la Generalitat de Catalunya) en el marc de les *Onzenes Jornades d'Arqueologia de les Comarques de Girona* dels dies 15 i 16 de juny (**figures 39 i 44 a 47**).

Les *Jornades d'Arqueologia de les Comarques Gironines* es celebren cada 2 anys, d'ençà que es van iniciar l'any 1992, i són el punt de trobada on s'exposen els resultats dels treballs de la recerca en l'àmbit arqueològic gironí.

Aquesta comunicació oral era el complement de l'article *“Excepcional aportació a la recerca dels orígens humans de la bioregió de Girona. La intervenció arqueològica de l'any 2011 al Pla de Dalt de Domeny (Girona)”* publicat a les pàgines 37-45 de les actes d'aquestes *Jornades*

(figures 39, 45 i 46). Les 32 diapositives que, per mitjà d'un Power Point, es van projectar durant aquesta comunicació es poden consultar en aquesta entrada de la pàgina web de l'Associació Arqueològica de Girona: <http://www.aadgirona.org/?p=871>

Divulgació de la prehistòria a través de Ràdio 90. La Ràdio lliure i cultural de la Garrotxa: 'Pedra a Pedra' i 'Neandertals a mitja hora de la catedral'

Al llarg dels anys 2011 i 2012, el nostre centre d'estudis ha fet ús de la ràdio com a mitjà per divulgar la prehistòria en els dos programes de l'emissora Ràdio 90 següents:

■ **"Pedra a pedra" - Quarta temporada (Tardor de 2011) - Capítols 41 a 53**

Als *Quadern de Prehistòria Catalana* números 17 (pàgines 190-193) i 18 (pàgines 152-157) vam explicar els orígens, els objectius i els continguts d'aquest programa de prehistòria presentat per Albert Aulines i Xavier Medina i ideat conjuntament amb Àngel Serrat i Josep Cuèllar de Ràdio 90.

La tardor de 2011 es va emetre la quarta temporada del *Pedra a pedra*. Escolta la prehistòria, els 13 capítols de la qual es reproduïen al **Quadre 2**.

I fins avui, octubre de 2012, també n'ha estat la darrera. L'únic motiu és la nostra manca de temps suficient per realitzant nous capítols amb les mateixes garanties de qualitat. No ens hem desmoralitzat en la pretensió de divulgar la prehistòria a través de la ràdio. Ben al contrari: el nostre objectiu és reprendre el programa tan aviat ens sigui possible i assolir la xifra dels 100 capítols. Vam prendre aquesta decisió el 12 de febrer de 2012 i la vam comunicar al nucli de Ràdio 90 el 17 de febrer. La seva resposta (Xevi Baca, Josep Cuèllar i Àngel Serrat) va ser molt positiva: els micròfons de Ràdio 90 continuen oberts per emetre nous capítols del *Pedra a pedra*, a la qual cosa només podem fer que manifestar-los el nostre agraïment.

■ **"Neandertals a mitja hora de la catedral" al programa Especials de Ràdio 90 - 28 d'abril de 2012**

A l'article *Investigació i societat civil al jaciment paleolític de Domeny (Girona) durant la campanya d'excavació de 2012* publicat al primer bloc temàtic d'aquest *Quadern* hem exposat el nostre interès per divulgar a nivell social les seves espectaculars descobertes simultàniament s'estava produint aquella intervenció.

El 3 de març Albert Aulines va informar de l'excavació a Domeny al nucli dur de Ràdio 90 per si els hi interessava cobrir la novetat arqueològica que aquesta representava. Tot seguit, Àngel Serrat va realitzar els passos protocol·laris escaients i el 3 d'abril finalment va obtenir l'autorització per dedicar-li un programa *Especials*, el qual es va acabar emeten els dies 28 i 29 d'abril (figures 40 i 41).

Aquesta entrada a la pàgina web de l'AAG (<http://www.aadgirona.org/?p=856>) sintetitza l'objectiu i el contingut de la nostra participació al programa *Especials*. Literalment:

El dissabte 28 d'abril a les 11 del matí el programa "Especials" de Ràdio 90. *La ràdio lliure i cultural de la Garrotxa* emet per primera vegada l'entrevista a l'arqueòleg Albert Aulines per tal d'informar als seus oients de les excepcionals troballes arqueològiques que l'abril d'aquest 2012 tenen lloc a Domeny, un barri situat a les afores de la ciutat de Girona, a només mitja hora de la seva catedral. El programa està conduït per l'Àngel Serrat i en Josep Cuèllar.



Figura 40. Estudi 1 de Ràdio 90 – Programa Especials – 28 d’abril de 2012

Albert Aulines, Josep Cuéllar i Àngel Serrat (d’esquerra a dreta) conversen durant el programa Especials sobre les excepcionals descobertes del període neandertal que aquest mateix abril de 2012 tenien lloc a Domeny (Girona)

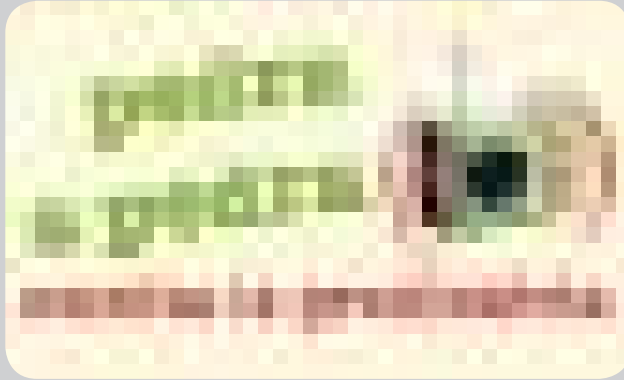


Figura 41. Estudi 1 de Ràdio 90 – Programa Especials – 28 d’abril de 2012

D’esquerra a dreta: Albert Aulines, Josep Cuéllar i Àngel Serrat

Quadre 2**“PEDRA A PEDRA. ESCOLTA LA PREHISTÒRIA”**

Programa de ràdio de editat i presentat pels membres de l'Associació Arqueològica de Girona Albert Aulines i Francesc Xavier Medina i que s'emet en directe cada dissabte de 3 a 4 de la tarda a través de *Ràdio 90. La ràdio lliure i cultural de la Garrotxa* (101.4 FM – www.r90.org)

**Els programes de la quarta temporada (tardor de 2011)**

DATA	NÚM.	CAPÍTOL
24/09/2011	41L'aventura de la recerca dels orígens: una història inacabada
01/10/2011	42El patrimoni prehistòric de la comarca de la Selva
08/10/2011	43Els intercanvis abans de l'agricultura
15/10/2011	44El passat llunyà vist des del present: etnoarqueologia i arqueologia experimental
22/10/2011	45El Clot d'Espolla prehistòric
29/10/2011	46Elefants, mastodonts i rinoceronts al Pla de l'Estany
05/11/2011	47La bioregió de Girona, territori neandertal
12/11/2011	48Tecnologia i cultura al llarg del temps: evolucions i regressions
19/11/2011	49Fogars i cabanes de fa 400.000 anys al sud francès (Terra Amata)
26/11/2011	50Un clan prehistòric a l'època de les glaciacions
03/12/2011	51Arrels profundes del comportament humà
10/12/2011	52L'eterna qüestió: els primers europeus també van arribar per l'estret de Gibraltar?
17/12/2011	53Observar el clima actual des de la perspectiva del passat més remot

Aquesta novetat arqueològica consisteix en la localització de centenars d'eines de pedra del període neandertal que s'han descobert en molt estat de conservació i a través de les quals és possible reconstruir el seu hàbitat d'ocupació i de mobilitat territorial.

Les troballes més espectaculars han estat la localització de zones de talla *in situ* on els neandertals van fabricar els seus instruments, per una banda, i, de l'altra, d'agrupaments de basalts que els neandertals van utilitzar per construir estructures de refugi o hàbitat.

El programa es podrà escoltar en directe el dissabte 28 d'abril a les 11 del matí i el diumenge 29 a les 3 de la tarda i, posteriorment, també en versió podcast a partir del dilluns 30 d'abril a través de la pàgina web de Ràdio 90: http://www.r90.org/?page_id=748

Didàctica escolar sobre la prehistòria gironina

L'excavació de 2012 a Domeny ha centrat tota la nostra atenció sobre aquesta qüestió i això malgrat que, com hem explicat a l'article *Investigació i societat civil al jaciment paleolític de Domeny (Girona) durant la campanya d'excavació de 2012*, no vam poder materialitzar la majoria dels nostres propòsits al respecte.

Per altra banda, la sèrie d'articles *Girona prehistòrica* (**figura 51**) té per objectiu divulgar la prehistòria gironina a nivell social i, per tant, també pedagògic.

Comentar finalment que quan hem tancat l'edició d'aquest *Quadern* estem a l'expectativa de desenvolupar una activitat relacionada amb la didàctica escolar, l'origen de la qual té lloc l'1 d'octubre de 2012 quan el senyor Narcís Garcia de l'Escola Cassià Costal de Girona ens va enviar un correu electrònic per demanar-nos una entrevista per a la revista d'aquest centre d'ensenyament: *El Doll*.

PUBLICACIONS: LA REVISTA DE L'AAG, ARTICLES, PREMSA I LLIBRE

Al llarg d'aquest 2012 el nostre centre d'estudis ha divulgat la prehistòria gironina a través dels següents mitjans de comunicació escrits: la revista de l'AAG, articles en d'altres revistes, la premsa escrita i un llibre. L'excel·lència de les descobertes del jaciment paleolític de Domeny (**figura 2**) ha centrat la temàtica de la majoria d'aquestes publicacions.



Figura 42. *Diari de Girona* – 14 de febrer de 2011 – Pàgina 39

INICI | EL MEU RACO | QUÈ ÉS | CONTACTE

Inici > Participants > Estadístiques > **De 30 articles més consultats al 2012**

Els 30 articles més consultats al 2012

Associació Arqueològica de Girona

Article	Consultes
De fet i les vivències de la descoberta de jaciments neandertals a Domeny demunt la catedral basilica del voladé Rug d'Adà (1999-2012)	89
El jaciment de Masó (Preb / Sarsen, Cerdanya, Lleida)	89
Anticiclic a l'arqueologia	46
La didàctica de la prehistòria als Instituts gronins: realitat i possibilitats	34
Noves estacions de superfície prop de les coves de Santnyà	31
Aportacions de les darreres campanyes d'excavació al jaciment de la Cova (Hesolles, M. de Prades)	31
Crònica de cinquena anya d'activitat arqueològica	29
De cova prehistòrica a cova arqueològica: Anàlisi de treball, atorgat arqueològic preventiu (octubre de 2010) i localització d'excavacions estratègiques a la domus d'en Riquer (Albanyà, Alt Empordà)	28
La cova "Baume d'en Vaguer" (Albanyà, Alta Cerdanya): crònica de l'acabament de la campanya arqueològica de 2011	28
El jaciment neandertal del Jayad (Jorès, La Ribera)	28
La Primera, un assentament del neolític final al coll de Sant Coimà (Sant Joan Les Fonts, M. Gerrota)	27
La cova del Rocó (Alta de Balaguer, La Noya, Lleida): darreres intervencions arqueològiques i vint de set anys	23
El neolític al Pir de Salt	21
Noves dades sobre el paleolític superior al sud de Catalunya: El Molí del Salt (Vimodà, Conca de Barberà) i La Cadeneta (El Castellar, Berguedà)	20
Segle XXII: la vall d'Hostoles, terra fèrtil	18
Activitat i estudi de l'Associació Arqueològica de Girona (novembre 2011-octubre 2012)	18
Edifici: Delma de la Xameneira: passat, present i futur	18
Les infantes abel·lesques del "Cau del Duc" de Torredà de Montgrò (Riv. Empordà)	18
La feina de la Cova 231	17
Edifici: Les dues coves de la Monja	17
De la "Noya Imperial" a la construcció de l'estel: l'espai significatiu de la petita d'ajuda de Girona als fenics	16
Cerotes apocrites a Tardets (Lleida)	15
Les mandades romanides	14
Arqueologia olímpica. Breu introducció a l'estudi de la condició romana. I. Les infantes romanides	14
El jaciment del paleolític mitjà del Puig Martí (Noya de la Selva)	14
La indústria lítica del Rug d'en Riquer (Rocó)	14
L'inscripció pre-romana del mas de Sant Llorenç de Peraltà	14
Darreres intervencions arqueològiques a la cinglera del Capelló (Capellades, Anella)	13

Inici > Participants > Estadístiques > **Consultes a les revistes els darrers mesos**

Consultes a les revistes els darrers mesos

Associació Arqueològica de Girona

Mes	2011	2012
11	1.389	2.301
12	517	607
01	302	127
02	217	307
03	12	12

Figura 43. Estadístiques de la revista de l'Associació Arqueològica de Girona al portal RACO
 A l'esquerra: les consultes rebudes els darrers mesos de l'any 2012
 A dalt: els 30 articles més consultats al llarg de l'any 2012

La revista de l'AAG: el Quadern de Prehistòria Catalana

El dia 13 de desembre de 2011 va veure la llum el número 19, el qual presentava un contingut temàtic ben variat: des d'una reflexió de l'ofici de prehistoriador tot passant per una excavació d'avantguarda a Domeny fins a remarcar la importància de la didàctica de la prehistòria als instituts gironins.

El 23 de desembre ja estava disponible la seva versió online a través del portal RACO (figura 43). Paral·lelament es va procedir a la seva distribució i publicitat. Per correu ordinari se'n van enviar més de seixanta a diferents persones i institucions relacionades amb el món de la prehistòria. Però se'n van repartir molts més de forma manual, sobretot durant l'excavació de 2012 a Domeny. El 21 de març vam trametre 30 exemplars als centres d'ensenyament de Girona i Salt, en un intent de captar la seva atenció. I com cada any, el Patronat Francesc Eiximenis el va distribuir a més de 130 centres (arxius, universitats, museus, biblioteques, institucions científiques i empreses editorials) ubicats a Catalunya, a Espanya i a d'altres països estrangers per tal que les revistes dels seus centres adherits quedin dipositades permanentment als fons bibliogràfics d'aquestes institucions. Finalment, a la pàgina 39 del *Diari de Girona* del 14 de febrer de 2012 es va donar publicitat de l'aparició d'aquest nou *Quadern* (figura 42).

Publicacions en altres revistes

Dos articles a les Onzenes Jornades d'Arqueologia de les Comarques Girona

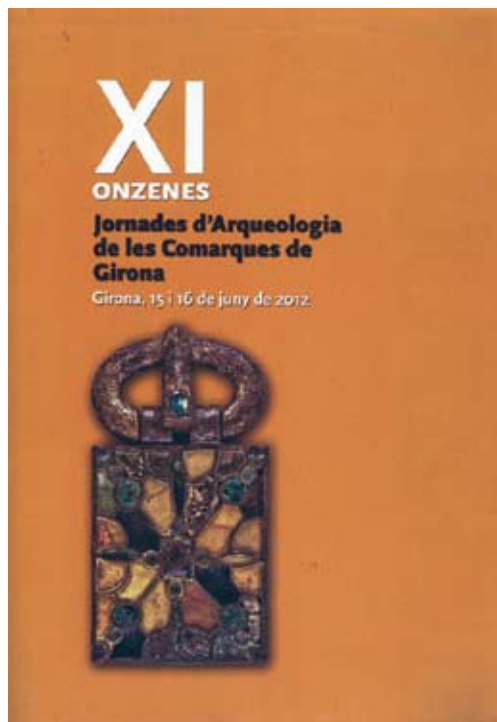


Figura 44. Portada del llibre XI Jornades d'Arqueologia de les Comarques Gironines, publicat el juny de 2012

El 15 i 16 de juny de 2012 van tenir lloc aquestes *Onzenes Jornades* a l'Auditori Josep Irla de Girona (Edifici de la Generalitat de Catalunya) (figura 44). El nostre centre d'estudis hi va participar de la següent manera:

Primer: publicant els articles "*Excepcional aportació a la recerca dels orígens humans de la bioregió de Girona. La intervenció arqueològica de l'any 2011 al Pla de Dalt de Domeny (Girona)*" d'Albert Aulines (figura 46) i "*La cova Bauma d'en Noguera (Albanyà, Alt Empordà): descripció i resultats de la intervenció arqueològica preventiva de l'any 2012*" d'Albert Aulines, Francesc Xavier Medina, Quim Planas i Joan Abad (figura 47).

Segon: presentant una comunicació, d'Albert Aulines, sobre el jaciment paleolític del Pla de Dalt de Domeny (figures 39 i 45).



Figura 45. XI Jornades d'Arqueologia de les Comarques Gironines – 15 de juny de 2012

Comunicació sobre el jaciment paleolític de Domeny presentada per d'Albert Aulines, membre de l'Associació Arqueològica de Girona

EXCEPCIONAL APORTACIÓ A LA RECERCA DELS ORÍGENS HUMANS DE LA BIOREGIÓ DE GIRONA. LA INTERVENCIÓ ARQUEOLÒGICA DE L'ANY 2011 AL PLA DE DALT DE DOMENY (GIRONA)

Albert AULINES i VALENTÍ
Àtics, s.l.

El gener de 2011 va començar al Pla de Dalt de Domeny (Girona) una intervenció arqueològica de llarga durada (continua en curs al moment d'escriure aquest article, el maig de 2012) que ha proporcionat una gran quantitat d'eines de pedra de la transició dels modes tècnics 2 (acheulí) a 3 (mosterià), l'època dels *Homo Heidelbergensis* i els neandertals. Aquesta indústria lítica presenta un estat de conservació excel·lent perquè s'ha conservat en posició primària dins d'un paquet sedimentari d'origen volcànic. Això és un fet únic a la Península Ibèrica en els jaciments arqueològics d'aquestes velles

cronologies emplaçats a l'aire lliure.

L'excavació del Pla de Dalt de Domeny de l'any 2011 va tenir lloc en un terreny propietat de l'AP7 i va ser possible gràcies al finançament d'Abertis Autopistas, la coordinació científica de l'Institut Català d'Arqueologia Clàssica (ICAC) i l'execució tècnica de l'empresa ATICS SL.

UNA OPORTUNITAT ÚNICA: L'EXCAVACIÓ DE 2011 AL PLA DE DALT DE DOMENY

Molt poques poques vegades hi ha hagut a la bioregió

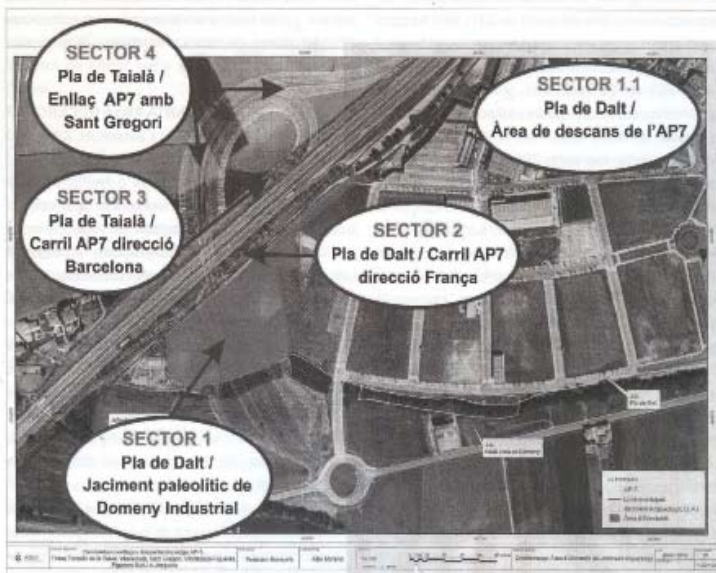


Figura 1. Els quatre sectors de la intervenció arqueològica iniciada l'any 2011 al Pla de Dalt de Domeny.

Figura 46. Primera pàgina de l'article *Excepcional aportació a la recerca dels orígens humans de la bioregió de Girona. La intervenció arqueològica de l'any 2011 al Pla de Dalt de Domeny (Girona)* publicat a les pàgines 37-45 de les XI Jornades d'Arqueologia de les Comarques Gironines

LA COVA BAUMA D'EN NOGUER (ALBANYÀ, ALT EMPORDÀ): DESCRIPCIÓ I RESULTATS DE LA INTERVENCIÓ ARQUEOLÒGICA PREVENTIVA DE L'ANY 2010

Albert AULINES, Francesc Xavier MEDINA, Quim PLANAS, Joan ABAD
Associació Arqueològica de Girona

L'any 2010 l'Associació Arqueològica de Girona va continuar la intervenció arqueològica preventiva iniciada l'octubre del 2009 a la cova Bauma d'en Noguèr, amb un objectiu molt concret: localitzar-hi per primera vegada evidències del Paleolític mitjà. De moment, l'estada dels homínids d'aquest període no s'hi pot afirmar malgrat que s'hi hagin descobert alguns objectes lítics el sistema de producció tècnic dels quals ja apunta cap a aquesta remota cronologia. En canvi, els materials arqueològics que abasten des del Neolític antic fins a l'actualitat són ben presents i proven una presència humana antiga i continuada en el temps a la Bauma d'en Noguèr. Aquests materials arqueològics sempre s'han trobat a l'exterior de la cova i en posició secundària, fora de qualsevol nivell arqueològic ben definit.

PRECEDENTS I CONTEXT DE LA INTERVENCIÓ ARQUEOLÒGICA DEL 2010

A través de la direcció tècnica d'un de nosaltres (AA), l'any 2009 l'Associació Arqueològica de Girona va emprendre la intervenció preventiva a la Bauma d'en Noguèr. El potencial arqueològic d'aquesta cavitat era una incògnita fins aleshores perquè mai abans s'hi havien documentat vestigis d'època prehistòrica o històrica. Avui, la Bauma d'en Noguèr ja és un jaciment arqueològic integrant del Patrimoni Cultural Català gràcies a les descobertes que hi hem protagonitzat des d'aquell 2009. L'any 2010 un altre de nosaltres (FXM) es va incorporar a la codirecció tècnica. L'any 2011 teníem la intenció de continuar l'excavació de la Bauma d'en Noguèr, però, finalment, això no va ser

59



Figura 1. Situació geogràfica de la Bauma d'en Noguèr.

Figura 47. Primera pàgina de l'article *La cova Bauma d'en Noguèr (Albanyà, Alt Empordà): descripció i resultats de la intervenció arqueològica preventiva de l'any 2010* publicat a les pàgines 59-63 de les *Onzenes Jornades d'Arqueologia de les Comarques Gironines*



Figura 48a. El juliol de 2012 apareix el número 273 de la Revista de Girona en el qual s'hi publica l'article d'un membre del nostre centre d'estudis, l'Albert Aulines, titulat *Vulcanisme i neandertals a Domeny*. Aquí reproduïm íntegrament aquell text en les quatre imatges següents: **figures 48b - 48e**

arqueologia

VULCANISME I NEANDERTALS A DOMENY

DESCOBERTES A L'AP-7 A GIRONA NOMBRESES EINES DE PEDRA PREHISTÒRIQUES DE FA 300.000 A 50.000 ANYS

Sovint amb un aire d'aventura i d'exotisme, els reportatges sobre els orígens humans a l'Àfrica transmeten aquesta imatge: la troballa de fòssils arcaics en un entorn volcànic. A només dos quilòmetres de la catedral de Girona, una circumstància similar ha tingut lloc el 2011 a Domeny arran d'una excavació arqueològica a l'AP-7, finançada per Abertis Autopistas, que està posant al descobert —escampades damunt la colada basàltica del volcà Puig d'Adri— les evidències materials d'uns antics homínids gironins: els neandertals.

ALBERT AULINES > TEXT I FOTOS

Ara fa uns 300.000 anys es va produir un fenomen geològic inesperat al voltant del Ter i la Llémena: l'erupció del puig d'Adri, el volcà més conegut dels sis que es conserven a la vall de Llémena.

L'explosió del puig d'Adri va generar un corrent de lava de dotze quilòmetres fins a Fontajau —a les ribes del Ter— i un altre va resseguir la riera de Canet fins desembocar a la Llémena. Segons un estudi publicat l'any 1998 per uns geòlegs americans, aquests moviments van tenir lloc fa exactament 317.000 anys.

Els nous materials volcànics van modificar aquell medi natural. La lava es va sobreposar al terreny existent, però no de forma homogènia: unes vegades amb grans concentracions i formant capes molt gruixudes, mentre

que en d'altres la disposició va ser més suau. No coneixem la seva morfologia original perquè va quedar esborrada per les altes temperatures volcàniques.

Sí sabem, en canvi, que es van formar preses d'aigua naturals (perquè la lava va barrar els antics cursos fluvials) i que es va configurar un tipus d'hàbitat idoni per a homínids com els *Homo heidelbergensis* (preneandertals) i els neandertals. Quan va esclatar el puig d'Adri,

aquests homínids eren ben presents a la bioregió de Girona (a la comarca de la Selva), però és impossible demostrar que fossin testimonis directes d'aquell fenomen volcànic. Del que no hi ha dubte —perquè n'hem trobat les proves materials— és que al llarg dels següents 250.000 anys els neandertals van morir i ocupar l'espai situat per sobre els basalts emesos pel Puig d'Adri.

Vulcanisme i recerca dels orígens humans

La recerca dels orígens humans de la vall de Llémena té una coincidència amb els arcaics —i mítics— jaciments del continent africà: la naturalesa volcànica dels seus estrats arqueològics. En la cronologia dels seus fòssils, però, hi ha una diferència important: els africans són pliocènic, i els catalans, plistocènic.

L'explosió del puig d'Adri va generar un corrent de lava de dotze quilòmetres fins a Fontajau, i un altre va resseguir la riera de Canet fins desembocar a la Llémena



Els primers pobladors de la vall de Llèmena s'han descobert en una àmplia àrea situada damunt la colada de basalt del puig d'Adri. Això significa una antiguitat màxima de 317.000 anys (datació *post quem*, en l'argot científic). Els protagonistes d'aquella ocupació inicial no van ser *sapiens* com nosaltres sinó dues espècies avui ja extingides: els *Homo heidelbergensis* i els neandertals, que van viure a l'Europa entre 500.000 i 28.000 anys enrere.

El 2011 teníem comptabilitzats un bon nombre de jaciments paleolítics dispersats per la vall de Llèmena: Domeny, la Jueria, pla de Dalt, pla d'en Serra, can Canet o balma de la Xemeneta. Els tres primers comparteixen dos trets (indústria lítica dels modes tècnics 2 i 3 en contacte amb la colada volcànica del puig d'Adri) que justifiquen tractar-los conjuntament amb el terme «tecnocomplex» o «macrojaciment».

La recerca i l'estudi exhaustiu d'aquest macrojaciment són relativament recents: tot va començar l'any 1999 amb les obres de construcció de l'actual IES Carles Rahola, al polígon Domeny Industrial.

>> *El volcà puig d'Adri va entrar en erupció fa 317.000 anys i va generar una colada de basalt fins a Fontajau.*

La descoberta d'un jaciment neandertal

Joan Abad, membre de l'Associació Arqueològica de Girona, va ser el primer d'adonar-se de la importància arqueològica de les eines de pedra tallada que, a principi de 1999, anaven apareixent durant l'edificació del polígon Domeny Industrial, sobretot a la parcel·la on avui s'ubica l'IES Carles Rahola.

Tot seguit va comunicar la notícia al prehistoriador Eudald Carbonell, de la Universitat de Tarragona. El juny d'aquell mateix any, un equip d'arqueòlegs d'aquesta Universitat, dirigit per Robert Sala, hi va emprendre

Girona és una bioregió emblemàtica del paleolític inferior català perquè és on es va identificar per primera vegada aquesta remota etapa històrica de la humanitat



>> *Rierenc de quarzita que els neandertals de Domeny van transformar en un instrument tecnològic (chopper).*

una excavació, el resultat de la qual va permetre descobrir nombroses eines prehistòriques (ganivets, nuclis, pics, *choppers*, *chopping tools*) pertanyents al paleolític inferior, concretament als anomenats modes tècnics 2 i 3 (cultures axeliana i mosteriana).

Domeny Industrial va ser l'estímul per investigar a fons el paleolític de la vall de Llèmena. Això va donar els seus fruits, perquè vam identificar més proves d'aquestes dues cultures a la Jueria, l'any 2002, i al pla d'en Serra, el 2008.

L'excavació a la Jueria l'any 2003, dirigida per Bruno Gómez, de l'IPHES (Institut Català de Paleoneologia Humana i Evolució Social), mereix una consideració especial pel fet que, amb l'ajuda del geòleg Josep Vallverdú, del mateix

arqueologia **VULCANISME I NEANDERTALS A DOMENY**

Cronologia (anys BP)	Període geològic	Període cultural	Mode tècnic	Hominid	Jaciments de la prehistòria mundial i catalans
5.000.000 - 1.800.000	Pliocè superior	Paleolític inferior	1 (còdols tallats)	<i>Australopithecus</i> Aparició del gènere <i>Homo</i>	Ologorsille, Olduvai, Laetoli
1.800.000 - 780.000		Inferior	1 i 2 (axelià)	<i>Homo erectus</i> <i>Homo antecessor</i>	Dmanisi, Atapuerca, Guadix-Baza, Vallparadís, la Boella
780.000 - 128.000	Plistocè	mitjà	1, 2 i 3 (mosterià)	<i>Heidelbergensis</i> Neandertal	Cauna de l'Aragó, Terra Amata, Torralba i Ambrona, puig d'en Roca, la Selva, Cau del Duc del Montgrí, Domeny
128.000 - 11.000		superior	Paleolític mitjà i Paleolític superior	1, 2, 3 i 4	Neandertal Sàpiens
11.000 - 2011	Holocè	Del neolític a la Història		Sàpiens	

>> **Taula cronològica i cultural dels orígens humans.**

instituit, es van obtenir unes dades analítiques fonamentals per contextualitzar el registre lític de tipus cronològic, sedimentològic i geomorfològic.

Amb aquests antecedents és comprensible la nostra curiositat arqueològica (ICAC i ATICS SL) quan a principi del 2011 vam ser informats dels remenaments de terra de l'AP-7 al pla de Dalt de Domeny, just en els terrenys contigus al jaciment descobert l'any 1999 per Joan Abad. Aquelles expectatives ara s'han complert sobradament perquè hem identificat un nou jaciment neandertal a Girona.

Girona, una bioregió emblemàtica del paleolític inferior català

La recerca dels orígens humans a Domeny no parteix de zero. És la continuació d'una tradició arqueològica iniciada als anys setanta del segle passat i que durant els darrers quaranta anys ha estudiat intensament el paleolític inferior gironí. Alguns dels seus investigadors més destacats (Josep Canal, Eudald Carbonell, Enric Jiménez, José María de Bedoya, Joan Abad, Santi Serra, Pere Canton, Robert Sala, Josep Vallverdú, Bruno Gómez, Gerard Campeny o Albert Aullines) són o han estat vinculats a l'Associació Arqueològica de Girona, al Centre de Recerques Paleoeocèniques

del Museu d'Història de la Ciutat de Girona i a l'Àrea de Prehistòria de la Universitat de Tarragona (l'actual IPHES).

Girona és una bioregió emblemàtica del paleolític inferior català perquè és on es va identificar per primera vegada aquesta remota etapa històrica de la humanitat (al promontori del puig d'en Roca, l'any 1972).

Els darrers anys s'han trobat a Catalunya evidències més antigues que les del puig d'en Roca, amb cronologies properes al milló d'anys: Vallparadís (Terrassa) i la Boella (Tarragona). Tot i això, cap territori del nostre país concentra tants jaciments del paleolític inferior en una espai tan ben acotat com la vall mitjana de Ter o la comarca de la Selva. Sense aquestes estacions prehistòriques gironines desconèixeriem completament la fase inicial de la humanitat a Catalunya. Es pot afirmar que la bioregió

L'ampliació de dos nous carrils de l'AP-7 a Domeny i el seu futur enllaç amb Sant Gregori han posat al descobert la presència dels Homo heidelbergensis i dels neandertals

de Girona ha tingut l'honor d'escriure la primera pàgina de la història catalana.

Domeny ocupa una posició geogràfica central dins d'aquest conjunt de jaciments paleolítics gironins (està situat a pocs metres del puig d'en Roca) i per això les informacions obtingudes el 2011 durant la seva excavació aporten una informació complementària valuosíssima.

Domeny, una excavació d'avantguarda

L'ampliació de dos nous carrils de l'AP-7 a Domeny i el seu futur enllaç amb Sant Gregori han posat al descobert la presència dels *Homo heidelbergensis* i dels neandertals sobre la colada basàltica del puig d'Adri (300.000 a 50.000 anys).

Només s'ha localitzat un tipus d'evidència: útils de pedra (pics, trinxants, *choppers*). No ha aparegut cap fòssil humà o faunístic, a causa de l'acidesa del terreny volcànic. Tot i això, es tracta d'un registre suficient per aproximar-nos al mode de vida material (cultura, tecnologia) i simbòlic (emocions) d'aquells homínids que durant el plistocè mitjà i superior inicial van moure's pels voltants de l'actual Girona: aquest jaciment de Domeny es troba a només mitja hora a peu de la catedral de Girona.

Eines de pedra tallada com les trobades ara a Domeny tenen una impor-

tància capital perquè el pas del temps —desenes de mil·lennis— és inexorable i ho esborra pràcticament tot (esquelets, objectes de fusta, vestits de pell). A Catalunya són escasses les restes fòssils d'hominíds (com la famosa mandíbula neandertal de Banyoles). D'aquí que els instruments lítics siguin la font d'informació bàsica —única— per conèixer el nostre passat més llunyà.

Una singularitat del jaciment és que aquestes eines tenen un tall molt viu i no presenten símptomes de rodament, la qual cosa vol dir que les estem recollint en un punt molt pròxim al seu darrer ús i abandonament (en un context de posició primària).

A través de la bibliografia universal es té constància que els *Homo heidelbergensis* i els neandertals ja eren capaços d'utilitzar el foc i construir cabanes a l'aire lliure. Un exemple clàssic és Terra Amata (Niça, França). Per això es pot plantejar la hipòtesi que els neandertals del pla de Dalt també podien tenir aquestes capacitats cognitives. La continuïtat de l'excavació en els propers mesos ens permetrà contrastar empíricament aquesta possibilitat.

Aquesta troballa de Domeny no només té un interès d'àmbit regional, ja que a escala europea no abunden aquestes extenses àrees amb elevada concentració de pics, *choppers* o trinxants en posició primària. El 2011 hi havia en curs poques excavacions europees que reunissin les singularitats que estem identificant al pla de Dalt de Domeny, un fet que el converteix en una excavació d'avantguarda.

Un macrojaciment neandertal a la bioregió de Girona

Entre els anys 1999 i 2011 hem recollit damunt la colada volcànica del puig d'Adri abundants eines de pedra fabricades pels *Homo heidelbergensis* i els neandertals, que ens han permès identificar un macrojaciment prehistòric a Girona.

Aquests antics pobladors tindrien bons motius per establir-se en aquesta bioregió. Era una zona ben estratègica: la confluència de dos rius com la Llémena i el Ter i una zona de pas d'ecosistemes diferents (cingles de Sant Roc, depressió de la Selva, plana de l'Em-



>> Pic de pòrfir trobat en posició primària a l'excavació de Domeny (3 de maig de 2011).

porrà). Malgrat que no s'han trobat els animals amb qui van conviure (excepte un enigmàtic os incrustat en un bloc de basalt descobert a la Jueria l'any 2002) sí sabem que ben a prop, al Pont Major —fòssils de la pedrera can Rubau—, per aquella mateixa època campaven hienes, panteres, lleons de les cavernes, rens, bisons, cavalls i cérvols.

L'excavació de Domeny no s'ha pas acabat perquè encara falten molts metres per excavar en extensió. L'emoció

que hem viscut els seus investigadors al llarg del 2011 ha estat màxima, perquè mai no es pot descartar trobar un registre més divers: fauna fòssil, restes vegetals, un campament estable, una cubeta o un fogar.

Albert Aulines és prehistoriador de l'empresa ATICS SL.

PER SABER-NE MÉS

Joan ARAD I ALBERT AULINES (2009); *Arrels profundes. Fragments del passat prehistòric a les comarques gironines*.

ALBERT PUJADAS, LLUIS PALLI, DAVID BRUSA I CARLES RODRIGUE (1997); *El vulcanisme de la vall de Llémena*.

ROBERT SALA, ANNA CABAÑAS, MARCEL·LA DIEZ, SANTIAGO GIRALT I ESTHER TABERNERO (1990); *El Congost a Sant Julià de Ramis. Cent anys d'arqueologia a St. Julià de Ramis*.

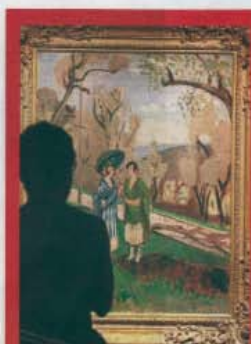
Una singularitat del jaciment és que les eines tenen un tall molt viu i no presenten símptomes de rodament



Figura 49a. *Domingal* del *Diari de Girona* – 31 de desembre de 2011 – Pàgina 2



Figura 49b. Dominical del Diari de Girona – 31 de desembre de 2011 – Pàgina 3



FOTOS PORTADA: UNA DONA D'ÈPOCA I EL DOMINI HORITZONTAL SOTA LES CLAVES (1961) EBERHARD MAIER. A L'EXPOSICÓ (DE CADAFREUS) D'ART (FOTO: MARIO MARTÍ)

SUMARI

30 de setembre de 2012

4 i 5 Reportatge

L'art del paisatge

Una exposició repassa a Girona l'evolució del paisatgisme a Catalunya a partir d'obres de la col·lecció de Carmen Thyssen.

6 Entrevista

Vikings a Girona

L'escriptor gallec Francisco Narla recorre a la novel·la «Assur» els atacs vikinges contra Espanya i Catalunya.

7 Reportatge

La guerra dels mòbils

Apple i Samsung mantenen un intens litigi judicial fins al qual hi ha la disputa del lideratge i el control del mercat dels telèfons.

8 i 9 Reportatge

Intimitats a llum

Kate Middleton se suma al llistat de celebritats que han protagonitzat nus a les revistes «caçades» pels paparazzi.

10 Reportatge

Trastorn bipolar

Dominical
Pasqual Depaepe i Miquel Àngel Ferrer
Introducció de Jordi Serra
Dorndony a l'Alt Pirineu i Aran

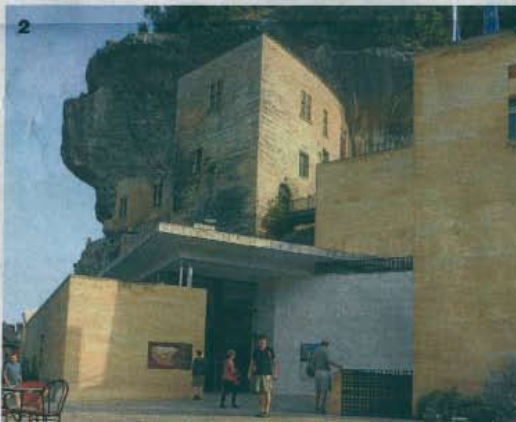
Director: Jordi Serra

Cap de redacció: Alissa Pells

Administradors: Pells i Anguera

Dominical

2 Dominical
Diumenge 30
de setembre de 2012



Madrid, Bilbao o Sevilla – a uns 600 quilòmetres de distància de Girona –, existeix una regió extraordinària per a qui estigui interessat en l'origen i l'evolució de l'espècie humana. S'anomena La Dordonya i està situada al sud-oest de França.

La Dordonya és reconeguda com «la capital mundial de la prehistòria» per la quantitat i qualitat d'evidències paleolítiques que conté, d'entre 400.000 a 10.000 anys (període dels neandertals i dels primers sapiens europeus). A la vall del Vézère, un afluent del riu Dordonya, s'hi concentra la major part d'aquesta riquesa cultural i per això l'anomenen *La Vallée de l'Homme*. Aquí, aquells homínids van aprofitar els abundants abrics i coves naturals incrustats en imponents penya-segats calcaris per establir-hi i per expressar-hi les seves aptituds artístiques (a la cèlebre cova de Lascaux, per exemple).

Les Eyzies-de-Tayac, un poble d'uns mil habitants situat en un medi absolutament rural, és el centre neuràlgic de *La Vallée de l'Homme*. Acompanyat pel meu amic Jordi Serra, gironí, fiàble i professor d'euskera a Vitòria, a finals d'agost ens vam instal·lar a Les Eyzies per poder visitar *in situ* les seves coves prehistòriques.

I vam constatar que la distinció «la capital mundial de la prehistòria» és del tot merescuda.

DE GIRONA A LA DORDONYA

Un equip de l'Associació Arqueològica de Girona format, entre d'altres, per José María de Bodoya, Enric Jiménez i Joan Abad, ja s'havia desplaçat a Les Eyzies l'any 1984 perseguint el mateix objectiu. A l'article *Cronicon de un viaje a la Dordonya* publicat al número 6 (1985) de la revista *Quadern de Treball*, manifesten l'excel·lent impressió que els van causar aquestes coves franceses. La lectura d'aquest apassionant text i el fet que a la biogeogràfica de Girona no es puguin contemplar exemplars d'art rupestre paleolític similars –perquè fins ara ningú ha estat capaç de posar-los al descobert– m'havien creat la necessitat de visitar Les Eyzies. L'oació, llargament esperada, ha arribat aquest 2012.

A *La France du Paléolithique* (2009), Pascal Depaepe esmenta que de les 250 coves paleolítiques ornamentals (pintures, gravats i escultures) registrades a Europa, més de 150 són a França, la major part de les quals a la Dordonya. Ens és impossible observar-les totes durant la nostra estada a Les Eyzies, de només tres dies. Després de visitar el Museu Nacional de Prehistòria, presenciem les següents coves i

Figura 50a. . Dominical del Diari de Girona – 30 de setembre de 2012 – Pàgina 2

Capital mundial de la prehistòria

La regió francesa de La Dordonya, situada a uns 600 kilòmetres de Girona, és punt de pelegrinatge de persones interessades en l'origen i l'evolució de l'espècie humana per la gran quantitat d'evidències paleolítiques que s'hi conserven, d'entre 400.000 a 10.000 anys d'antiguitat

TEXT: ALBERT AULINES I VALENTI (*)



abrics: Abri Pataud (un isard gravat), Font de Gaume (les millors pintures policromades després d'Altamira i Lascaux), Les Combarelles (nombreus gravats), l'Abri de Cap Blanc (impressionants escultures de cavalls i cervols a les parets), Abri du Poisson (un salmó gravat) i Bernifal (abundants gravats i pintures). I intencionalment, accedir a Lascaux i Rouffignac.

Presenciar aquestes mostres d'art en directe ens provoca una emoció enorme. Indescriptible. I a la vegada un profund misteri perquè ens suscita nombroses reflexions entorn a la naturalesa humana (Quin significat té l'art paleolític? Per què apareix fa 40.000 anys a Europa i no a l'Àfrica, bressol dels sapiens?). Aquí no hi ha espai per profunditzar sobre aquestes qüestions. Només deixarem que parli un dels experts mundials en la matèria, Davis Lewis-Williams, que al seu llibre *La mente en la caverna* (2005) comenta: *A mi modo de ver, no existe un enigma arqueológico mayor que el arte subterráneo de la Europa occidental del Paleolítico superior. Todo aquel que se ha acercado y se ha arastrado bajo tierra a lo largo de un estrecho pasaje completamente oscuro durante más de un kilómetro, se ha deslizado por bancos de fango y ha rodeado oscuras lagos y rios ocultos para enfrentarse, al final de*

tan arriesgado viaje, con una pintura de un mamunt polido extingido o de un poderoso bisonte encorvado, jamás volverá a ser el mismo». Hi estem totalment d'acord.

ART RUPESTRE A GIRONA?

El llibre-guia *Les Eyzies-de-Tayac y el valle del Vézère* (2007) de Jean-Claude Blanchet i Jean-Jacques Cleyet-Merle, situa a l'any 1815 l'inici de la investigació prehistòrica a La Dordonya (a Pech de l'Azé, per part de François Vatar) i esmenta que diferents investigadors l'han continuat ininterrompudament: Édouard Lartet (1801-1871), Denis Peyrony (1869-1954), Henri Breuil (1877-1961), François Bordes (1919-1981) o Jean Gausson (1919-2000). L'aportació de Peyrony és especialment rellevant perquè, per tal de difondre'n el seu coneixement a tots nivells (l'escolar inclòs), ja a l'any 1920 utilitza i porta a la pràctica, per primera vegada, el concepte «turisme cultural».

A Catalunya, en canvi, la situació del paleolític és ben diferent: el primer jaciment documentat data de més de mig segle després (l'any 1871, a la Born Gran d'en Carneras de Serinyà), fins als anys 80 del segle passat no hi ha hagut certa comunitat en la recerca i, fins als 90 no s'ha socialitzat a través de la didàctica escolat

o de les visites guiades a jaciments.

L'art rupestre està força ben representat en territoris veïns (El Parpalló, Gardia, o a Niaux, l'Arieja francesa) i l'excelsional cultura material dels antics sapiens de les Coves Prehistòriques de Serinyà és equiparable a la de Les Eyzies. Per què, doncs, no s'ha descobert també a la bioregió de Girona? És el gran interrogant de la prehistòria catalana.

Pensem que la clau de la resposta es troba en l'abisme entre les dues regions respecte la valorització social del seu patrimoni paleolític. Perquè avui, a Les Eyzies, amb gairebé 200 anys de tradició, la prehistòria ha esdevingut un pol d'atracció turística i econòmic, conjuntament al seu interès científic, cultural i educatiu. Aquests aspectes formen part d'un mateix cercle. Virtuos. Per als habitants de les Eyzies, la prehistòria no és un luxe. Tot el contrari: és sinònim de benestar. Perquè el fenomen de la prehistòria ha estat un renaixement d'ordre econòmic en aquesta població tradicionalment agrària, convertida ara en el centre mundial del «turisme cultural» de la prehistòria. Tal com havia intuït Peyrony ara fa cent anys.

(*) Prehistoriador de l'Associació Arqueològica de Girona (www.aadgirona.org)

Reportatge

3 Dominical
30 de setembre de 2012

Fotos:

1 Accés a la cova de Bernifal, gairebé desapareguda al bell mig d'un bosc. Foto: Albert Aulines.

2 Exterior del Museu Nacional de Prehistòria de Les Eyzies, adossat als imponents cingles calcaris característics d'aquesta regió. Foto: Albert Aulines.

3 El conducte de la dreta condueix a la Font de Gaume, la qual conté els millors exemplars de pintura policromada després d'Altamira i Lascaux. Foto: Albert Aulines.

4 Els nombrosos abrics i coves naturals situats als voltants del riu Vézère eren els espais d'hàbitat i d'expressió artística dels primers sapiens europeus. Al fons a l'esquerre, l'Abri Pataud. Foto: Albert Aulines.

5 Imatge d'un salmó gravat a l'Abri du Poisson, extreta del llibre-guia *Les Eyzies-de-Tayac y el valle del Vézère* (2007), de Jean-Claude Blanchet i Jean-Jacques Cleyet-Merle.

6 Un dels bisons de la Font de Gaume, reproduït en el líquet d'entrada a la cova.

Quadre 3

L'ASSOCIACIÓ ARQUEOLÒGICA DE GIRONA A LA PREMSA ESCRITA (novembre de 2011 - setembre de 2012)

DATA	MITJÀ DE COMUNICACIÓ	TIPUS	AUTOR/A	PÀGINES
Rastrejant el passat				
04-11-11	<i>La Vanguardia Girona</i>	Reportatge	Judit Pujadó	1-3
Orígens humans i vulcanisme a Girona				
20-11-11	<i>Dominical del Diari de Girona</i>	Opinió	Albert Aulines	2-3
Un llibre cataloga 778 eines prehistòriques trobades quan feien l'Espai Gironès de Salt				
12-12-11	<i>Diari de Girona</i>	Noícia	Daniel Bonaventura	37
Les eines i la història				
31-12-11	<i>Dominical del Diari de Girona</i>	Opinió	Albert Aulines	2-3
El "Quadern de prehistòria catalana" difon troballes recents a l'àrea de gironina				
14-02-11	<i>Diari de Girona</i>	Noícia	Daniel Bonaventura	39
A mitja hora de la Catedral				
19-02-12	<i>Dominical del Diari de Girona</i>	Opinió	Albert Aulines	9
Més restes neandertals a Domeny i Sant Gregori				
5-03-12	<i>El Punt Avui</i>	Noícia	Jordi Camps	Portada i 4
Sant Gregori exposarà les troballes arqueològiques als terrenys d'enllaç de l'AP7				
12-04-12	<i>Diari de Girona</i>	Noícia	Redacció	19
Sobre la conferència "Els orígens humans de la Vall de Llémena" per part d'Albert Aulines				
13-04-12	<i>El Punt Avui</i>	Anunci	Redacció	65
Un jaciment excepcional				
22-04-12	<i>Dominical del Diari de Girona</i>	Opinió	Albert Aulines	9
Capital mundial de la prehistòria				
30-09-12	<i>Dominical del Diari de Girona</i>	Opinió	Albert Aulines	2-3

Una publicació a la Revista de Girona

A les pàgines 58-61 del número 273 (juliol-agost) s'hi publica l'article d'Albert Aulines titulat *Vulcanisme i neandertals a Domeny* (**figura 48**), el qual suposa una novetat de primer ordre sobre la prehistòria més antiga de Girona. L'article va ser escrit i enviat a l'editorial a principis de novembre de 2011 i la seva publicació ha estat possible gràcies a les gestions de Judit Pujadó.

Prensa escrita: notícies i articles d'opinió referents a l'Associació

Les activitats generades al llarg d'aquesta temporada pel nostre centre d'estudis han aparegut a la premsa escrita fins un total d'onze ocasions. Al **Quadre 3** se'n fa la relació corresponent. Podem classificar el seu contingut temàtic en diferents tipologies: opinions, notícies, reportatge i anunci.

Les opinions són els següents cinc articles de divulgació de la prehistòria publicats al *Dominical del Diari de Girona* per part d'Albert Aulines: "*Orígens humans i vulcanisme*" (19 de novembre de 2011); "*Les eines i la història*" (31 de desembre 2011) (**figura 49**); "*A mitja hora de la catedral*" (14 de febrer de 2012); "*Un jaciment excepcional a Domeny*" (21 d'abril de 2012); "*Capital mundial de la prehistòria*" (30 de setembre de 2012) (**figura 50**). Aquestes cinc publicacions han estat possibles gràcies a la seva bona acollida per part del periodista Alfons Petit.

Les notícies són quatre. Dues fan referència a publicacions editades pel nostre centre d'estudis: el llibre *La prehistòria al Pla de Salt* de Pere Canton, el 12 de desembre de 2012 al *Diari de Girona* ("*Un llibre cataloga 778 eines prehistòriques trobades quan feien l'Espai Gironès de Salt*") i el número 19 de la revista de l'Associació, el 14 de febrer de 2012 també al *Diari de Girona* ("*El Quadern de prehistòria catalana difón troballes recents a l'àrea de gironina*"). Les altres dues focalitzen el seu interès en l'excavació del jaciment paleolític de Domeny: el 5 de març de 2012 a *El Punt Avui* ("*Més restes neandertals a Domeny i Sant Gregori*"), elaborat a partir d'una entrevista telefònica que el periodista Jordi Camps va realitzar el dia 1 de març a un de nosaltres (Albert Aulines). El 12 d'abril de 2012, el *Diari de Girona* també es fa fer ressò del jaciment de Domeny a "*Sant Gregori exposarà les troballes arqueològiques als terrenys d'enllaç de l'AP7*".

El reportatge, de l'escriptora Judit Pujadó, es titula "*Rastrejant el passat*" (4 de novembre de 2011 a *La Vanguardia Girona*). Parla de l'actualitat de la recerca arqueològica a Girona i esmenta jaciments en què participa la nostra Associació (Domeny, Balma de la Xemeneia i Bauma d'en Noguer). Vam col·laborar en aquest reportatge a partir d'una conversa entre Albert Aulines i Judit Pujadó que va tenir lloc el 3 d'octubre de 2011 en un bar de la plaça Sant Feliu de Girona.

Finalment, la secció *Apunts* del diari *El Punt Avui* del 13 d'abril de 2012 anuncia la xerrada de prehistòria "*Els orígens humans de la Vall de Llémena*" que aquell mateix vespre tindria lloc a la Biblioteca Martí i Pol de Sant Gregori.

Girona prehistòrica. Articles de divulgació sobre la prehistòria gironina

Girona prehistòrica és una sèrie de 20 articles escrita aquest 2012 per dos membres del nostre centre d'estudis (Joan Abad i Albert Aulines) per tal de commemorar el 40è aniversari del descobriment del paleolític inferior a Catalunya per part de l'Associació Arqueològica de Girona (**figura 51**).

El seu objectiu és divulgar la prehistòria gironina a nivell social i pedagògic des de dos punts de vista: territorial (la prehistòria de les 8 comarques gironines) i temes específics (Tecnologia, Homínids, Clima). Estan dissenyats per aparèixer a la premsa escrita. A data d'avui (10 de novembre de 2012) això encara no s'ha produït, però preveiem que la seva publicació és imminent.

Girona prehistòria sorgeix de la necessitat de divulgar des d'una perspectiva universal els espectaculars resultats arqueològics obtinguts a l'excavació de Domeny aquest 2012, any que coincideix amb el 40è aniversari del descobriment del paleolític inferior a Catalunya i de la fundació del nostre centre d'estudis.

Els primers passos d'aquest projecte de divulgació van tenir lloc els dies 22 i 23 de maig al bar La Curenya de Domeny. Posteriors trobades al mas Serrat del Pont de Tortellà l'han acabat de definir: el 26 de maig, per exemple, els seus objectius i, el 24 de juliol, l'estructura definitiva en 20 articles.

Per la seva elaboració s'ha precisat d'un llarg període de reflexió, de nombroses lectures i estades a espais arqueològics emblemàtics (Talteüll i Les Eyzies) per tal de poder assolir amb la màxima precisió possible el seu objectiu: divulgar la prehistòria universal des de l'àmbit local (la bioregió de Girona i Domeny).

El llibre de 2012 de l'Associació: La Prehistòria al Pla de Salt

Més amunt ja ens hem referit a la presentació d'aquest llibre (**figura 34**) escrit pel membre del nostre centre d'estudis, Pere Canton. A l'inici del seu *Pròtic*, el mateix Pere Canton ens n'explica la temàtica i els objectius (**figura 52 i 53**):

"Aquesta publicació està dedicada a la recerca de les conductes de les primers comunitats humanes que colonitzaren el nostre territori, el Pla de Salt.

L'hem realitzat bàsicament i especialment a partir de l'anàlisi de la indústria lítica generada per les ocupacions que se succeïren en el marc d'una dimensió cronocultural molt àmplia



Figura 51. *Girona prehistòrica* – Octubre de 2012

Portada de la sèrie de 20 articles de divulgació de la prehistòria gironina a través de la premsa escrita redactats per dos membres del nostre centre d'estudis: Joan Abad i Albert Aulines

Diari de Girona Dilluns, 12 de desembre de 2011

UNIVERSITAT La rectora de la UdG avala una pujada «prevident» de les taxes

CINEMA «Hollywood Talkies», seguint el rastre dels primers espanyols a Hollywood

Cultura i Societat

ESPECTACLES | CIÈNCIA | TENDÈNCIES | TRADICIONS | FETS I GENT | CINEMA | TELEVISIÓ

Un llibre cataloga 778 eines prehistòriques trobades quan feien l'Espai Gironès de Salt

► Pere Canton publica «La prehistòria al Pla de Salt», on també explica els assentaments neolítics del terme municipal

CANTON, GABRIEL ROMANIZADA

■ ADOCCAT a la història i l'arqueologia, el conegut escriptor Pere Canton, investigador i docent, va descobrir una fau de 4 anys que les obres de restauració del complex comercial Espai Gironès de Salt estava posant al descobert i així mateix testimonio d'una ocupació humana de més de 50.000 anys d'antiguitat. Pràcticament tot, sense cap port fortificació, a base de fang de voladura. Pere Canton va recuperar de les restes un total de 778 eines de pedra, aïques, «choppers», puntes, ganivets i cacetons identificats i catalogats a la història del municipi al costat d'altres restes d'altres èpoques. Finalment, si es pensa que Salt era un poble d'origen medieval –el topònim apareix per primera vegada documental l'any 743 d.C. en un pergament, ara sabem que l'activitat humana hi era des dels temps que els caçadors-recol·lectors del paleolític s'hi van establir, a la fi del 300.000 i fins a 4000 anys.

Pere Canton revisa i prova al dia la seva descoberta al llibre *La prehistòria al Pla de Salt*, una edició de l'Associació Arqueològica de Girona, editat de la qual és aquest. El volum inclou la catalogació de les 778 eines de pedra trobades a les ruïnes generals durant la construcció de l'Espai Gironès.

Amb el mateix material es va fer una exposició a la primavera de l'any 2005 al Museu de l'Àliga, amb la col·laboració de l'Ajuntament de Salt i l'Associació Arqueològica de Girona. L'exposició es va complementar amb uns valors didàctics molt concorreguts.

Potri aquest descobriment de gran importància arqueològica i etnològica que actual és el Indústriu Salt va tenir també altres ocupacions en l'antiguitat, quan era una plana fèrtil i irrigada. En aquest sentit, Pere Canton afirma: «Si els caçadors-recol·lectors del paleolític es van establir prop d'un corrent d'aigua com la Maçana, l'Home modern, els antics i moderns, van seleccionar, començava de milers d'anys enrere, un espai perquè es desenvolupés, en l'època neolítica, una gran ocupació humana entre 5000 i 4000 anys enrere. Aquesta vegada es tracta dels portadors de la cultura del Neolític final».

Paleolític inferior, cultura Axelana

► És Pere Canton qui parla: «Fets anys que cerquem els nostres antecessors delatats per les empremtes prehistòriques. I per fi una tarda freda i plujosa de la tardor de l'any 2003 vam trobar les primeres evidències, una paleoocupació. El lloc de la descoberta fou en un sòl i a tocar del centre comercial Espai Gironès, a tocar de l'antigorrot Carril dels Carles, un antic viül de ferdada i més tard convertit en Centre local que tenia cap a Vilafranca, la zona de a prop de l'antic recortegut de la casa Maçana. Inmediatament ens adonarem que el jaciment era important, me a veure amb un bloc ocupat. Es va ocupar continuada en el temps; un campament de base. Les terres retrobades an l'activitat constructiva de l'era al descobert gran quantitat d'objectes: tres tallers per l'Home, amoncats del nivell arqueològic; uns materials als quals no se possible atribuir una cronologia [...] En conseqüència, es podia establir sense dubtes a un període de temps comprès entre 350.000 i 300.000 anys abans d'ara, en el Paleolític inferior, dins la cultura Axelana [...] Instrumentos realitzats per l'Home Heidelbergensis, antics dels Neanderthals», cano i s'ha.

Pere Canton està satisfet de veure recollit el seu treball de recerca en un llibre.

Figura 52. Diari de Girona – 12 de desembre de 2011 – Pàgina 37

La prehistòria al Pla de Salt

L'ASSOCIACIÓ ARQUEOLÒGICA DE GIRONA

Es complau a convidar-vos a la presentació del llibre *La prehistòria al Pla de Salt*, de **Pere Canton**.

La presentació tindrà lloc el proper dimecres 21 de desembre a les 20:30 hores a la Biblioteca de la Coma Cros de Salt, situada al carrer de Sant Antoni, número 1.

AAG - Girona, 16 de desembre de 2011

associació arqueològica de girona

Figura 53. A través de la web de l'AAG vam difondre aquesta invitació a la presentació del llibre *La prehistòria al Pla de Salt* de Pere Canton el 21 de desembre de 2011 a la Biblioteca de la Coma Cros de Salt

L'obra que teniu a les mans és el resultat d'una llarga tasca d'investigació, un esforç individual reforçat i assessorat per una institució de prestigi nacional, l'Associació Arqueològica de Girona, i per insignes prehistoriadors com Josep Canal i Francesc Riuró..."

A partir d'aquest *Pòrtic*, el llibre es desenvolupa en els següents 12 capítols següents: **1.** Descripció actual del Pla; **2.** El paleolític inferior a Salt; **3.** El plistocè mitjà a Salt; **4.** Anàlisi de la indústria lítica del Camí dels Carlins; **5.** L'entorn paleolític; **6.** Els homínids a Europa; **7.** El paleolític a les comarques gironines; **8.** El Gironès; **9.** El neolític a Salt; **10.** Indicis d'altres èpoques; **11.** Articles sobre Salt; **12.** Retalls de premsa. I, al final, hi consta un apartat dedicat a la bibliografia.

CREU DE SANT JORDI 2012: SOL·LICITUD PER A LA SEVA CONCESSIÓ

El 24 de gener de 2012 vam trametre una carta al Departament de Cultura per tal de sol·licitar la Creu de Sant Jordi per l'Associació Arqueològica de Girona durant la propera edició que s'havia de celebrar l'abril de 2012 (**figura 54**).

És la tercera vegada consecutiva que formulem aquesta petició ja que en les temptatives anteriors (2010 i 2011) finalment no es va assolir aquest guardó: vegi's les pàgines 197-198 i 159-160 dels *Quadern de Prehistòria Catalana* números 18 (2010) i 19 (2011) respectivament. La raó per sol·licitar la Creu de Sant Jordi és la d'obtenir el reconeixement institucional de la tasca de l'Associació Arqueològica de Girona al servei del país en l'estudi i divulgació de la història més antiga de Catalunya durant els darrers quaranta anys (1972-2012), tasca que es pot sintetitzar amb el lema següent que distingeix la nostra entitat: "*L'Associació Arqueològica de Girona és l'entitat que ha descobert i ha donat a conèixer el primer capítol de la història de Catalunya*".

PÀGINA WEB DE L'AAG: BALANÇ DELS 2 ANYS DEL SEU FUNCIONAMENT

L'octubre d'aquest 2012 la pàgina web del nostre centre d'estudis ha complert dos anys. El balanç que fem de la seva connexió a la xarxa és molt positiu. De fet, ha superat amb escreix les nostres perspectives inicials perquè, a data de 10 de novembre de 2012, s'hi comptabilitzen més de 20.000 *hits counters*.

A través de la web i fent ús de la fórmula *Info AAG* es donen a conèixer les activitats que puntualment realitzem des de l'Associació. Però la web també té una altra utilitat: és l'aparador i el punt de contacte més immediat amb aquelles persones i centres que no formen part la nostra entitat. Això ha fet possible que hàgim rebut sol·licituds referents a intercanvis de publicacions, informacions diverses sobre prehistòria gironina o activitats prehistòriques d'ordre didàctic.

De cara als pròxims mesos, volem potenciar-ne el seu rendiment i per això ens proposem els següents objectius: renovar el seu aspecte general, introduir nous canals de comunicació (facebook i twitter), oferir nous formats i continguts sobre la prehistòria universal i, finalment, presentar les actualitats de la prehistòria des de dins mateix de la disciplina (arqueoperiodisme).



**associació
arqueològica
de girona**

Travessia de la Creu, 6, 1r, 1r - 17001 Girona
Telèfons.: 616284797 / 619286182 /
610643777
<http://www.aadgirona.org/>

Hble. Sr. Ferran Mascarell i Canalda
Rambla de Santa Mònica, 8 (Palau Marc)
08002 Barcelona

Girona, 24 de gener de 2012



SOL·LICITUD PER CONCEDIR LA CREU DE SANT JORDI A L'ASSOCIACIÓ ARQUEOLÒGICA DE GIRONA

JORDI MASBERNAT I SALÓ amb DNI 40.255.178 A
President de l'Associació Arqueològica de Girona

EXPOSTA: L'Associació Arqueològica de Girona és una de les organitzacions cíviques que constitueixen el ric teixit associatiu de la societat civil catalana actual.

Aquest 2012 l'Associació Arqueològica de Girona celebrarà el **40è aniversari** de la seva fundació. També serà el 40è aniversari del descobriment del paleolític inferior a Catalunya que va tenir lloc l'any 1972 amb la descoberta del jaciment paleolític del Puig d'en Roca (Girona) per part de la nostra Associació. Tot això coincidirà amb la publicació, també a l'any 2012, del 20è número de la nostra revista: el *Quadern de Prehistòria Catalana*.

Per tant, l'Associació Arqueològica de Girona és l'entitat que ha descobert i ha donat a conèixer el primer capítol de la història de Catalunya.

L'Associació Arqueològica de Girona ha realitzat nombroses investigacions sobre la història urbana medieval de la ciutat de Girona i sobre el fenomen remença de la vall d'Hostoles.

L'Associació Arqueològica de Girona és un dels centres d'estudis integrats al Patronat Francisc Eiximenis de la Diputació de Girona.

SOL·LICITUD: la concessió de la Creu de Sant Jordi a l'Associació Arqueològica de Girona.

DOCUMENTACIÓ QUE S'ADJUNTA: El "Dossier per optar a la creu de Sant Jordi – L'Associació Arqueològica de Girona és l'entitat que ha descobert i ha donat a conèixer el primer capítol de la història de Catalunya" de 533 pàgines.

Aquest Dossier va ser lliurat en aquesta mateixa administració pública l'any 2009. Les seves dades de referència són: *Registre d'entrada 023345 (16-12-09)*.

HONORABLE CONSELLER DE CULTURA

Figura 54. Per tercera vegada consecutiva vam registrar al Departament de Cultura, a la seva seu de Barcelona, la sol·licitud per la concessió de la Creu de Sant Jordi a l'Associació Arqueològica de Girona. Amb aquest guardó es reconeixeria la seva contribució, a nivell científic i social, al coneixement de la història del nostre país durant els darrers quaranta anys (1972-2012)



Figura 55. Pàgina web de l'Associació Arqueològica de Girona - 1 d'octubre de 2012

Després de dos anys de posar-la en moviment, la web funciona a ple rendiment (més de 20.000 hits counters el 10 de novembre de 2012) i és el mitjà de comunicació més directe per informar-se de les activitats que realitza el nostre centre d'estudis.



Figura 56. Assemblea Ordinària de l'AAG - 1 de març de 2012

D'esquerra a dreta: Quim Planas, Jordi Masbernat, Joan Abad i Albert Aulines (Fotografia: Conxita Roca)



Figura 57. Mas El Serrat del Pont (Tortellà) – 7 d'octubre de 2012

L'article *Grans tallants, grans vertebrats a Domeny* va ser redactat per en Joan Abad (a la dreta) i l'Albert Aulines. Per la seva elaboració va ser de gran ajuda la informació transmesa per Jaume Juher –cap d'I+D de l'empresa Mas Parés– sobre els tallants d'acer usats actualment en les cuines professionals



Figura 58. Sessió Ordinària del Consell Plenari del Patronat Francesc Eiximenis – 24 d'abril de 2012.

A la dreta, en segona i tercera posició Pere Canton i Albert Aulines, representants del nostre centre d'estudis en aquest Consell Plenari del PFE. (Fotografia: Miquel Millan)

ORGANITZACIÓ INTERNA DE L'AGG I LA SEVA RELACIÓ AMB EL PATRONAT FRANCESC EIXIMENIS DE LA DIPUTACIÓ DE GIRONA

Res es produeix per atzar. Darrera cada una de les activitats realitzades pel nostre centre d'estudis (un article de premsa, un llibre, una sortida de camp, una visita guiada, un tràmit burocràtic) hi ha moltes hores de feina que sovint passen desapercibudes. Però el cert és que idear, primer, i tot seguit materialitzar propostes d'investigació i de divulgació entorn la prehistòria gironina comporta una elevat grau de dedicació. I també d'organització: són el resultat d'una estratègia de treball dissenyada prèviament i executada posteriorment. Les activitats del nostre centre d'estudis sorgeixen de dos eixos bàsics: de l'organització interna de l'AAG (assemblees i altres tipus de contactes permanents) i del fet d'estar adherits al Patronat Francesc Eiximenis.

Organització interna de l'AAG

Assemblea Ordinària de l'AAG – 1 de març de 2012

Va tenir lloc a les 8 del vespre al local de l'entitat. Hi van assistir en Jordi Masbernat, la Conxita Roca, en Joan Abad, l'Albert Aulines i en Quim Planas (**figura 56**). Durant l'Assemblea es van exposar i debatre les activitats en aquell moment en curs així com els projectes de futur immediats:

1. **Cova 'Bauma d'en Noguer'**: estat actual de la recerca en aquest jaciment prehistòric de l'Alta Garrotxa (que no hem pogut excavar des de finals de 2010) i imminent redacció i presentació d'un article per a les *Onzenes Jornades d'Arqueologia de les Comarques Gironines* que es celebraran a Girona el juny de 2012 (**figures 39 i 44 a 47**).
2. **Quadern de Prehistòria Catalana número 20 (2012)**: aprovació de l'índex i del contingut dels seus articles (contacte amb els potencials col·laboradors) i planificació de l'estratègia per gestionar-ne la seva publicació: lliurament d'originals a la impremta a finals d'octubre i impressió definitiva i pública a finals de novembre (el *Quadern* ha de veure la llum el 30 de novembre, tal com estableix el Patronat Francesc Eiximenis).
3. **Jaciment neandertal de Domeny**: explicació sintètica dels treballs arqueològics que en aquests moments (febrer-març de 2012) hi està portant a terme un membre del nostre centre d'estudis (l'Albert Aulines) a través de l'ICAC i de l'empresa d'arqueologia ATICS SL (**figures 2 i 3**).
4. **Altres temes**: la vigència a la web en format pdf dels articles publicats a la nostra revista des de l'any 1978 (19 números fins aquest 2012) a través del portal RACO (**figura 43**); el bon rendiment actual de la pàgina web de l'AAG (**figura 55**); l'enviament de la sol·licitud de la Creu de Sant Jordi 2012 per l'Associació Arqueològica de Girona (**figura 54**); la suspensió momentània del programa de ràdio *Pedra a pedra. Escolta la prehistòria* (**figures 40 i 41 i Quadre 2**) que emeten dos membres de la nostra AAG, l'Albert Aulines i en Francesc Xavier Medina, a través *Ràdio 90. La Ràdio lliure i cultural de la Garrotxa (101.4 FM – www.r90.org)*; les diverses reunions i contactes que els darrers mesos hem mantingut amb el Patronat Eiximenis de la Diputació de Girona (**figures 1 i 58**).

Altres tipus de contactes permanents

Som a principis del segle XXI, en plena era digital. La ràpida adaptació a les noves tecnologies ha canviat la dinàmica de treball dels membres integrats als centres d'estudis. En aquest nou context històric, les reunions presencials són esporàdiques i han passat a prendre la forma d'assemblees generals o excepcionals, tal com l'esmentada més amunt de l'1 de març al local de la nostra Associació.

Al llarg d'aquesta temporada, el nostre centre d'estudis ha fet un ús total d'aquestes noves tecnologies per tal d'idear i portar a la pràctica les activitats descrites al llarg dels diferents apartats d'aquest 20è número dels *Quadern de Prehistòria Catalana*. Els contactes a través de la telefonia mòbil i dels missatges de text han estat determinats per poder dur a bon port els nostres articles, llibres, sortides de camp, excavacions o conferències. Més amunt, ja ens hem referit específicament a la utilitat de la nostra pàgina web (figura 55).

Aquest 2012, l'excavació de Domeny ha estat l'eix temàtic de moltes de les activitats realitzades per l'Associació. Inicialment de forma espontània, es va acabar convertint en setmanal la trobada entre dos membres del nostre centre d'estudis (Joan Abad i Albert Aulines) amb l'objectiu de canalitzar amb rapidesa les novetats arqueològiques que llavors s'estaven produint a Domeny. Diferents indrets de Girona van ser l'escenari de nombroses converses, hipòtesis, opinions, estratègies de treball i perspectives de futur entorn aquest jaciment. Un dels llocs habituals va ser el bar *La Curenya* de Domeny, convertit així en una mena de centre d'operacions. A la terrassa d'aquest bar, per exemple, es van redactar els esbossos del que posteriorment serien els articles publicats al *Dominical del Diari de Girona* (figura 49), a la *Revista de Girona* (figura 48) o a la sèrie *Girona prehistòrica* (figura 51).

El mas El Serrat del Pont (Tortellà), un altre punt de trobada de l'AAG

Un altre dels centres d'operacions de la intervenció arqueològica a Domeny va ser el mas El Serrat del Pont, des d'on dos membres del nostre centre d'estudis (Joan Abad i Albert Aulines) van planificar i portar a la pràctica diferents articles, conferències i tallers didàctics. Però, a més, també va ser el marc d'altres qüestions relacionades amb l'Associació com, per exemple, el guió estructural d'aquest mateix 20è *Quadern de Prehistòria Catalana*.

DE LES NOMBRESES REUNIONS DE TREBALL AL SERRAT, EN DESTAQUEM LES SEGÜENTS

- **18 de desembre de 2011:** article sobre la cova 'Bauma d'en Noguer'
- **18 de març de 2012:** article 'Un jaciment excepcional a Domeny'
- **14 d'abril:** article 'Pedagogia i prehistòria', que al seu moment no es va poder publicar i per això posteriorment l'hem inclòs a la sèrie *Girona prehistòrica*;
- **26 de març, 26 de maig i 24 de juliol:** esbós, objectius i estructura definitiva, respectivament, de la *Girona Prehistòrica* (figura 51);
- **7 d'octubre:** article 'Grans tallants, grans vertebrats a Domeny'.

Relació amb el Patronat Francesc Eiximenis (PFE) de la Diputació de Girona

El Patronat Eiximenis ha organitzat al llarg d'aquest 2012 diverses activitats culturals en el sentit ampli del terme. A la vegada, també ha convocat diverses reunions de caràcter intern adreçades exclusivament als seus centres d'estudis adherits i, per tant, també a la nostra Associació.

LES REUNIONS D'AQUEST PATRONAT QUE DETALLEM A CONTINUACIÓ HAN COMPTAT AMB L'ASSISTÈNCIA D'ALGUN MEMBRE DEL NOSTRE CENTRE D'ESTUDIS

■ Reunió del Consell Plenari del PFE – 8 de novembre de 2011

Pere Canton és l'únic representant de l'Associació. En principi també l'havia d'acompanyar l'Albert Aulines, però al final aquest no hi va poder assistir perquè aquella mateixa setmana s'havia desplaçat a Móra d'Ebre per l'excavació d'unes trinxeres de la Guerra Civil Espanyola (figura 18).

Durant la reunió es va comunicar als centres d'estudis que, de cares a les seves publicacions i activitats del proper 2012, tinguessin en compte que disminuiria la quantitat –és a dir, retallades– de les subvencions atorgades pel Patronat.

■ Reunió del Consell Plenari del PFE – 29 de novembre de 2011

Compta amb la presència de Pere Canton i Albert Aulines.

En el transcurs de la reunió s'elegeix com a nou director el senyor Narcís Figueras del Centre d'Estudis Selvetans així com la seva junta directa. Tot seguit es comenta l'estat actual d'incertesa sobre les subvencions del 2012, un aspecte al que estem molt atents perquè determinarà que arribi a bon port la revista de la nostra entitat: el *Quadern de Prehistòria Catalana*.

■ Reunió del Consell Plenari del PFE – 15 de febrer de 2012

Va tenir lloc a les 5 de la tarda. Albert Aulines va representar l'Associació.

Va consistir en un acte purament formal: la lectura i aprovació de les subvencions per a les publicacions i les activitats que portaran a terme al llarg d'aquest 2012 els diferents centres d'estudis adherits al Patronat.

■ Sessió Ordinària del Consell Plenari del PFE – 24 d'abril de 2012

Va tenir lloc a 2/4 de 6 de la tarda al Saló de Plens de la Diputació de Girona i va comptar amb l'assistència de Pere Canton i Albert Aulines (figures 1 i 58).

A través d'aquesta sessió es van aprovar les subvencions de les publicacions i les activitats del 2012 per part dels diferents centres d'estudis.

En bona part gràcies a aquesta subvenció, la nostra entitat ha pogut costejar un altre dels seus *Quadern de Prehistòria Catalana*, el número 20, la publicació del qual està prevista pel desembre de 2012.

Per acabar volem agrair al Patronat Eiximenis que hagi editat, un any més, un nou número de la revista del nostre centre d'estudis: el *Quadern de Prehistòria Catalana*.



PUBLICACIONS

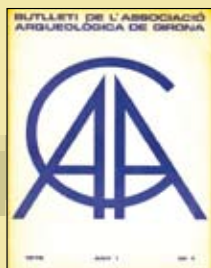
REVISTA

- Butlletí de l'Associació Arqueològica de Girona 1 (1978)
- Butlletí de l'Associació Arqueològica de Girona 2 (1979)
- Butlletí de l'Associació Arqueològica de Girona 3 (1980)
- Butlletí de l'Associació Arqueològica de Girona 4 (1981)
- Quadern de treball de l'Associació Arqueològica de Girona 5 (1983)
- Quadern de treball de l'Associació Arqueològica de Girona 6 (1985)
- Quadern de treball de l'Associació Arqueològica de Girona 7 (1992)
- Quadern de treball de l'Associació Arqueològica de Girona 8 (1995)
- Quadern de treball de l'Associació Arqueològica de Girona 9 (1998)
- Quadern de treball de l'Associació Arqueològica de Girona 10 (2001)
- Quadern de treball de l'Associació Arqueològica de Girona 11 (2003)
- Quadern de treball de l'Associació Arqueològica de Girona 12 (2004)
- Quadern de treball de l'Associació Arqueològica de Girona 13 (2005)
- Quadern de treball de l'Associació Arqueològica de Girona 14 (2006)
- Quadern de treball de l'Associació Arqueològica de Girona 15 (2007)
- Quadern de treball de l'Associació Arqueològica de Girona 16 (2008)
- Quadern de Prehistòria Catalana 17 (2009)
- Quadern de Prehistòria Catalana 18 (2010)
- Quadern de Prehistòria Catalana 19 (2011)

LLIBRES

- Abad, Joan i Aulines, Albert (2007); *Jaciment arqueològic. Balma de la Xemeneia. Localització i intervencions arqueològiques (1983 – 2005)*
- Abad, Joan i Aulines, Albert (2009); *Arrels profundes. Fragments del passat prehistòric a les comarques gironines*
- Abad, Joan i Aulines, Albert (2010); *El primer capítol de la història de Catalunya. La contribució des de la societat civil a la investigació i divulgació de la nostra prehistòria més antiga per part de l'Associació Arqueològica de Girona (1972-2010)*
- Canal, Josep i Carbonell, Eudald (1979); *Les estacions prehistòriques del "Puig d'en Roca" I. Una visió dels pobladors més antics de les nostres terres*
- Canal, Josep i Carbonell, Eudald (1989); *Catalunya paleolítica*
- Canal, Josep i Soler, Narcís (1976); *El paleolític a les comarques gironines*
- Canton, Pere (2001); *Les comarques gironines. Del paleolític als visigots*
- Canton, Pere (2006); *Recull de treballs de Francesc Riuró i Llapart*
- Canton, Pere (2008); *Història de l'Associació Arqueològica de Girona (1972-2008)*
- Pascual, Pompeu (1976); *El professor don Manuel Cazorro i Ruiz i l'Institut de Girona del seu temps*
- Riuró, Francesc i Fusté, M. (1980); *Les estacions prehistòriques del Puig d'en Roca II. Les necròpolis del Puig d'en Roca (Girona) i Sant Julià de Ramis.*

1978 - 2012: ELS 20 PRIMERS NÚMEROS DEL QUADERN DE L'AAG



Bulleti de l'AAG Núm.01 - 1978



Bulleti de l'AAG Núm.02 - 1979



Bulleti de l'AAG Núm.03 - 1980



Bulleti de l'AAG Núm.04 - 1981



Quadern Extra Núm.05 - 1983



QdT de l'AAG Núm.06 - 1985



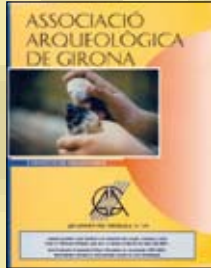
QdT de l'AAG Núm.07 - 1992



QdT de l'AAG Núm.08 - 1995



Quadern Extra Núm.9 - 1998



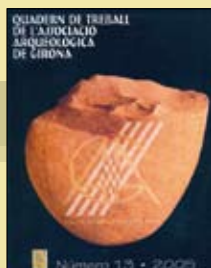
QdT de l'AAG Núm.10 - 2001



QdT de l'AAG Núm.11 - 2003



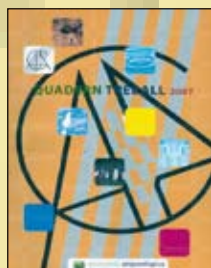
QdT de l'AAG Núm.12 - 2004



QdT de l'AAG Núm.13 - 2005



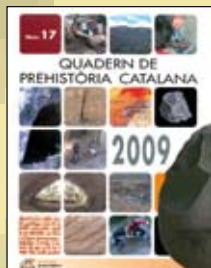
QdT de l'AAG Núm.14 - 2006



QdT de l'AAG Núm.15 - 2007



QdT de l'AAG Núm.16 - 2008



QPC de l'AAG Núm.17 - 2009



QPC de l'AAG Núm.18 - 2010



QPC de l'AAG Núm.19 - 2011



QPC de l'AAG Núm.20 - 2012

NOTES

1. Veure la pàgina 98 de l'article "*Els fets i les vivències de la descoberta de jaciments neandertals a Domeny damunt la colada basàltica del volcà Puig d'Adri (1999-2011)*" escrit per Albert Aulines i publicat l'any 2011 al *Quadern de Prehistòria Catalana* número 19.
2. Veure l'enllaç: http://territori.scot.cat/cat/notices/autovia_a_2_a_les_comarques_gironines_192.php
3. Veure l'enllaç: <http://salvadorpares.blogspot.com.es/2012/04/visita-al-jaciment-neandertal-sant.html>
4. Per una informació més detallada: Aulines, A., Medina, F.X., Planas, Q. i Abad, J. (2010); "*Un portal d'entrada empordanès al massís de l'Alta Garrotxa des de la prehistòria recent: la cova 'Bauma d'en Noguera' (Albanyà)*" dins *Quadern de Prehistòria Catalana* número 18. Pàgs. 13-43.
5. Sobre els Espais de la Batalla de l'Ebre es pot consultar aquesta web: www.batallaebre.org/
6. "*Enmig del foc no ets ningú, el que intentes és salvar-te*" diu Pere Jaume Álvarez Clua (soldat de la "quinta del biberó" de l'Exèrcit de l'Ebre) a la pàgina 6 del dossier "*La Batalla de l'Ebre*" publicat al número 1736 (juliol 2005) de la revista *Presència*.
7. *Blat, metalls i cabdills. Catalunya del neolític a la iberització* (2009), pàgina 220
8. Veure l'enllaç: http://territori.scot.cat/cat/img2/2010/07/mapa_unitats_camp.jpg
9. Més informació sobre aquesta temàtica al llibre: *Tarragona Prehistòrica. Los secretos del pasado* (2001).
10. Veure l'enllaç: www.mac.cat/Rutes/Ruta-de-l-Art-Rupestre/Centre-d-Interpretacio-d-Art-Rupestre-Abrics-de-l-Ermita
11. Gemma Hernández et al. (1999); *Exposició. Art rupestre de l'arc mediterrani de la península Ibèrica*
12. Pàgina 254 de la *Tarragona prehistòrica. Los secretos del pasado* (2001).
13. Font: <http://www.insee.fr/fr/ppp/bases-de-donnees/recensement/populations-legales/commune.asp?depcom=66205&annee=2009>
14. Aleix Renyé, "*Una nova mandíbula humana trobada a Talteüll*", *El Punt Avui* (19-07-12). Aquest fòssil va ser descobert el 6 de juliol de 2012
15. A la pàgina 202 del seu llibre *Blat, metalls i cabdills. Catalunya del neolític a la iberització* (2009), Josep Bosch i Joan Santacana comenten: "*coves sepulcral com la del Roc de les Orenetes (Queralbs, Ripollès), on, amb més de cinquanta cadàvers inhumats, hi ha una bona panòpia d'objectes de bronze d'aquest període*"
16. Veure l'enllaç: http://www.astrobanyoles.org/article.php?num_art=425