

Jaume Huch i Guixer, fotògraf (1)

per Domènec i Jaume Huch C.

I.- Reportatge, paisatge, fotomuntatge.

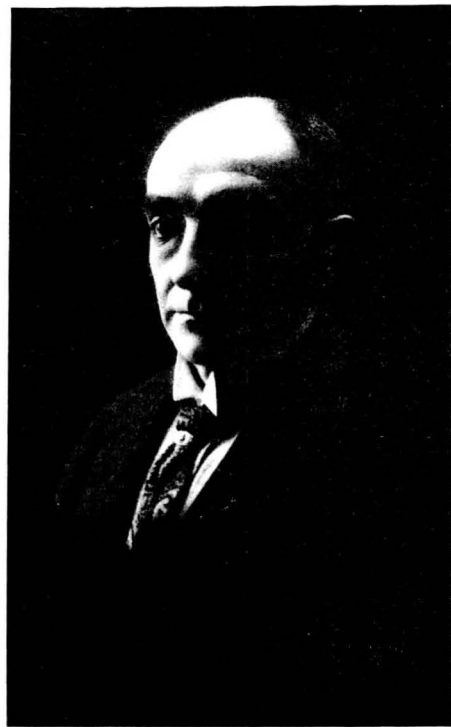


El Pi de les Tres Branques, a la Col·lecció de Fotògrafs Catalans. Any 1915

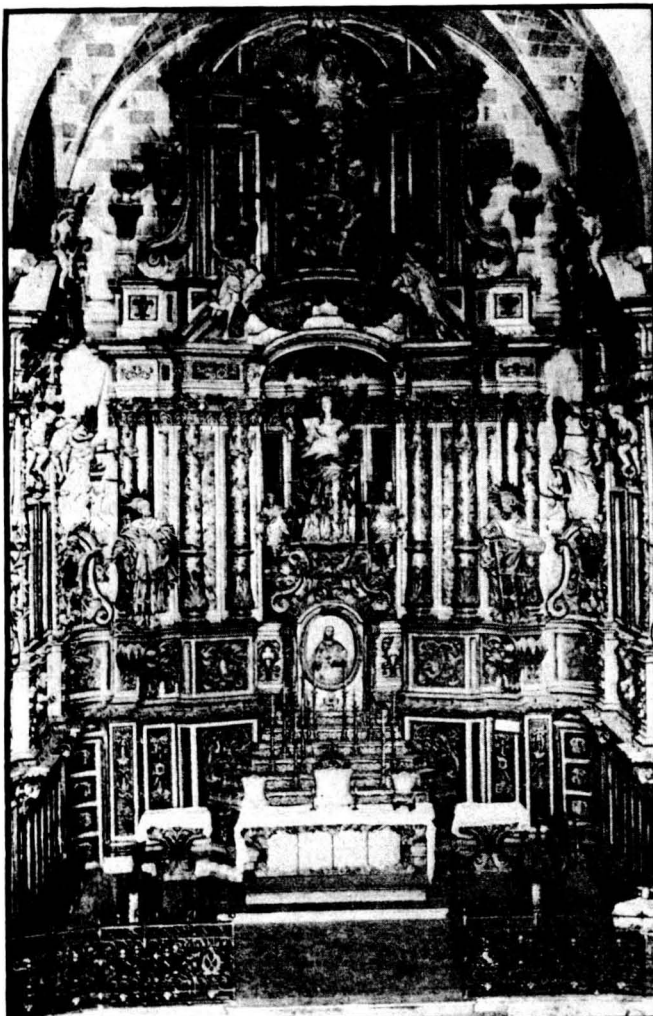
Després de veure englobada, en la Col·lecció de Fotògrafs Catalans, la figura de Jaume Huch i Guixer, ens ha semblat adient dedicar aquestes pàgines a aquest fotògraf berguedà, que impressionà tantíssimes plaques durant la primera meitat d'aquest segle. Donat que realitzà una gran labor en els distints camps fotogràfic, dividim aquesta Història Gràfica en dos capítols importants: d'una banda, dediquem aquesta primera part a la fotografia eminentment paisagística i de reportatge i, de l'altra, destinarem al proper L'Erol l'apartat, bàsicament, de fotografia de retrat.

Aquesta és una mostra, tan sols, representativa de la labor fotogràfica de Jaume Huch, des de 1905 a 1955. La selecció ha estat difícil, i no pot reflectir, òbviament, la seva extraordinària producció.

La majoria de les fotografies que publiquem, foren obtingudes amb una càmera de companya (de fusta), a partir de plaques de vidre ortocromàtiques 13 x 18 cms.



Jaume Huch i Guixer, l'any 1930.

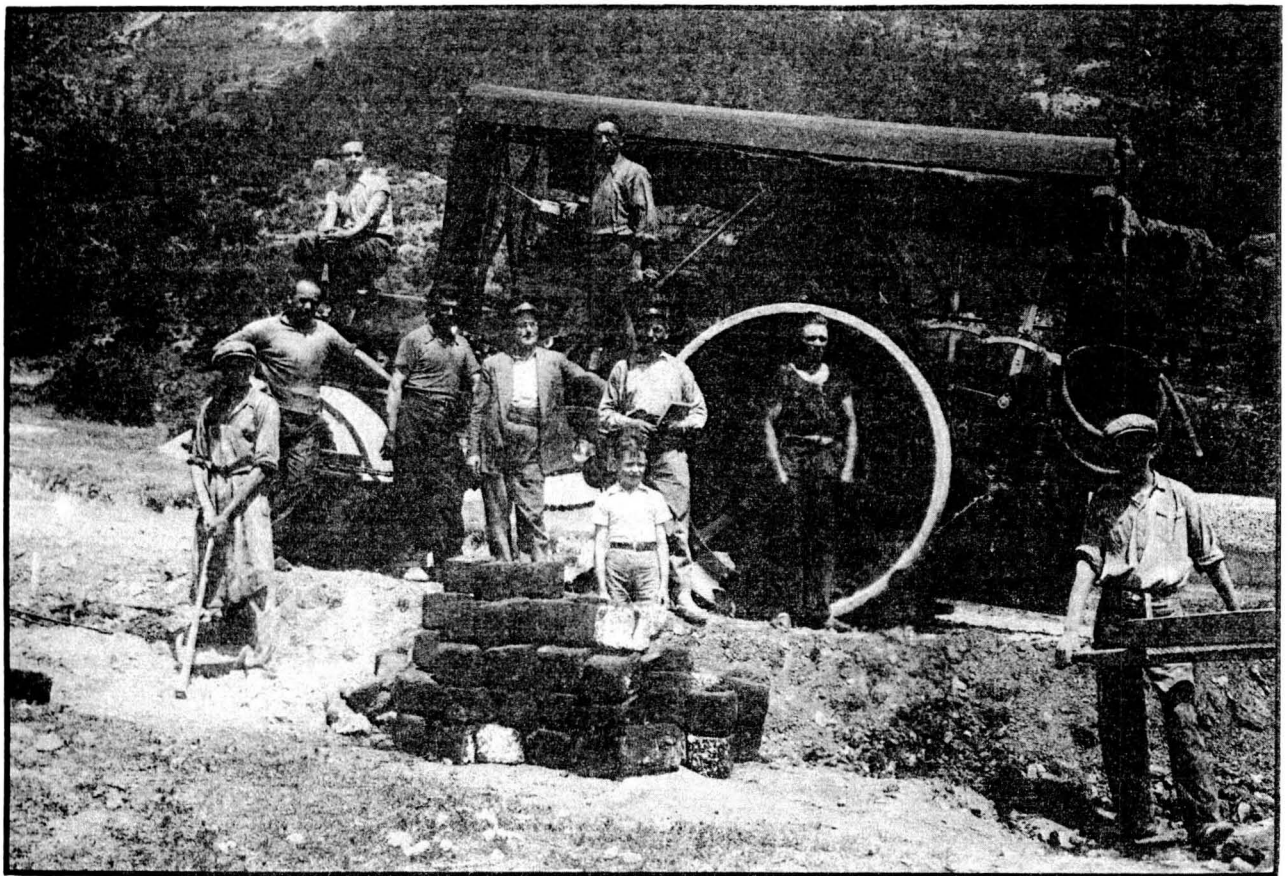


Altar Major de l'església parroquial.

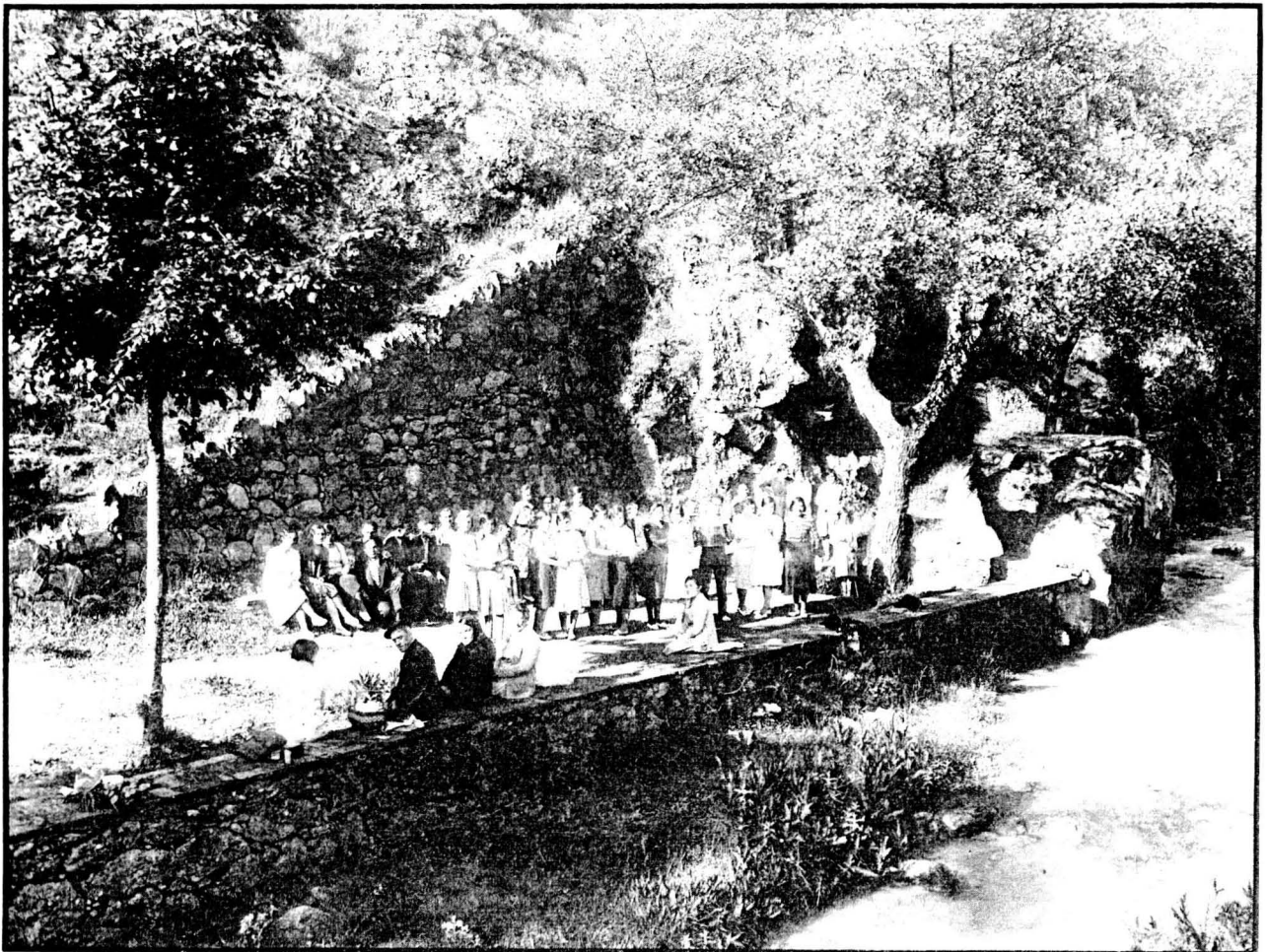
Any 1918



Fotomuntatge, realitzat amb distintes vistes de Berga i Queralt. 1942



Una de les tasques importants dins de la fotografia de reportatge, fou la de produir la plasmació fotogràfica del món laboral i rural de la primera part del nostre segle. En la fotografia escollida, el fotògraf i el seu fill —el nen de la fotografia— es personaren al Km. 9 del camí de Berga a Llinàs, exactament al revolt de la Serreta, indret en el qual s'impressionà la placa. Aleshores s'estava portant a terme l'engravament de la carretera. Les persones, que el fotògraf féu col·locar adequadament abans de destapar l'objectiu, són les que constituïen l'equip necessari per al bon funcionament de la màquina apisonadora, —de vapor— que funcionava amb carbó de cok anglès, que apareix també en la fotografia. Anys 1931



Antigament, a la matinada de la festivitat de Sant Joan, era costum del jovent aplegar-se a la Font de Tagastet, on al so de l'acordió, s'organitzaven balladetes. La fotografia sembla reflectir un cert decaïment de l'ànim engrescat dels concurrents —estant només pendents del fotògraf— tot i que la màxima popular deia que els assistents es casarien aviat, i... farien un "bon partit!". Anys 1927



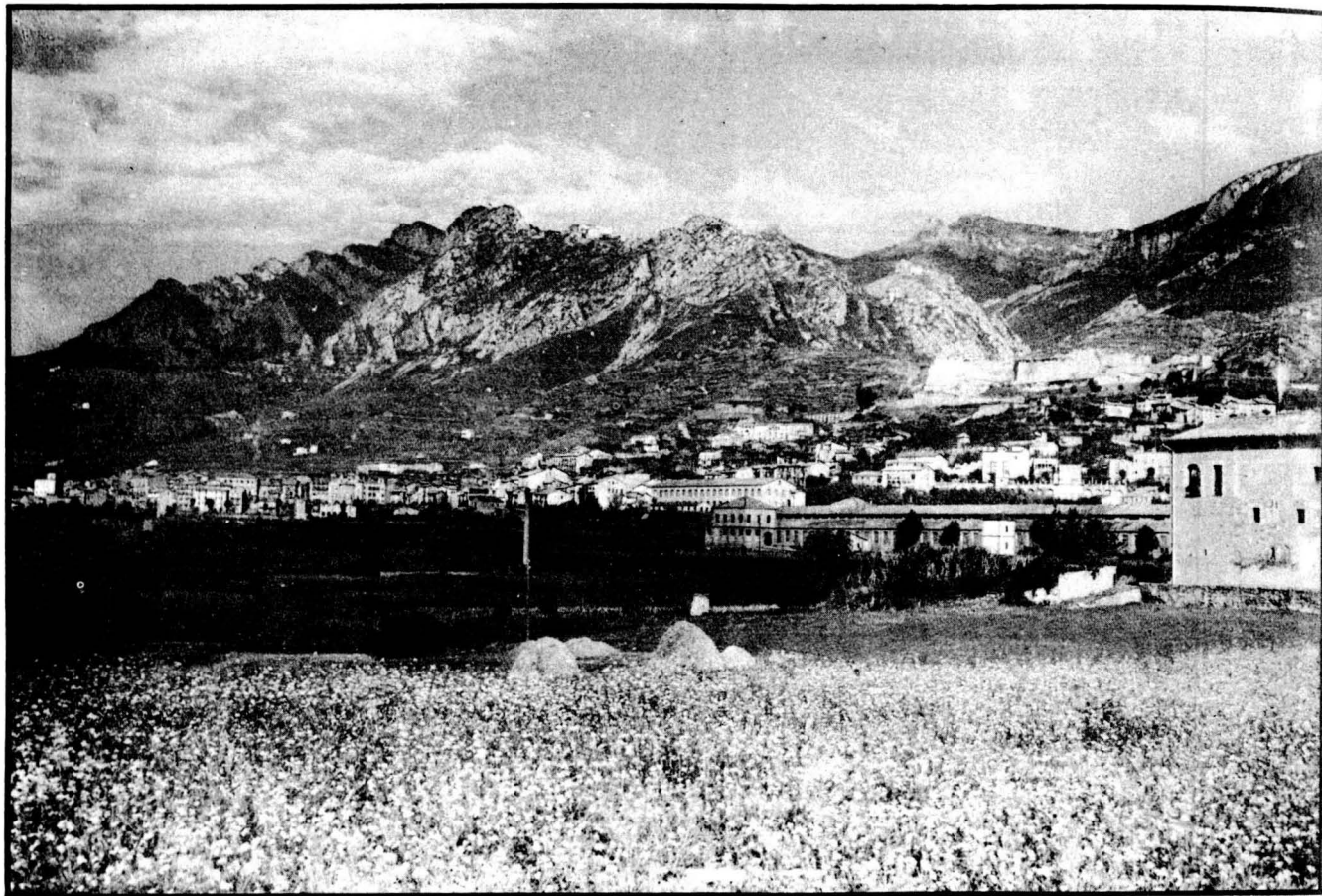
Aquesta és la imatge del Crist de l'església del Camí del Roser —talla de proporcions considerables— el qual gaudí d'una fervorosa devoció popular, tot essent, a més, el gran protagonista de la processó de Divendres Sant. Les característiques d'aquesta imatge desapareguda eren, a part de les seves dimensions i el seu pes, la gran quantitat de llagues esculpides per tot el cos i el fet que es tractava d'un Crist ja mort. Durant les processons era menat per seminaristes berguedans, que estudiaven a Solsona.

En aquest cas, i tenint en compte que tant la llum, la sensibilitat de les plaques, com la qualitat dels objectius eren deficients, el fotògraf podia fer qualsevol diligència, mentre deixava l'obturador de la càmera obert. Any 1918

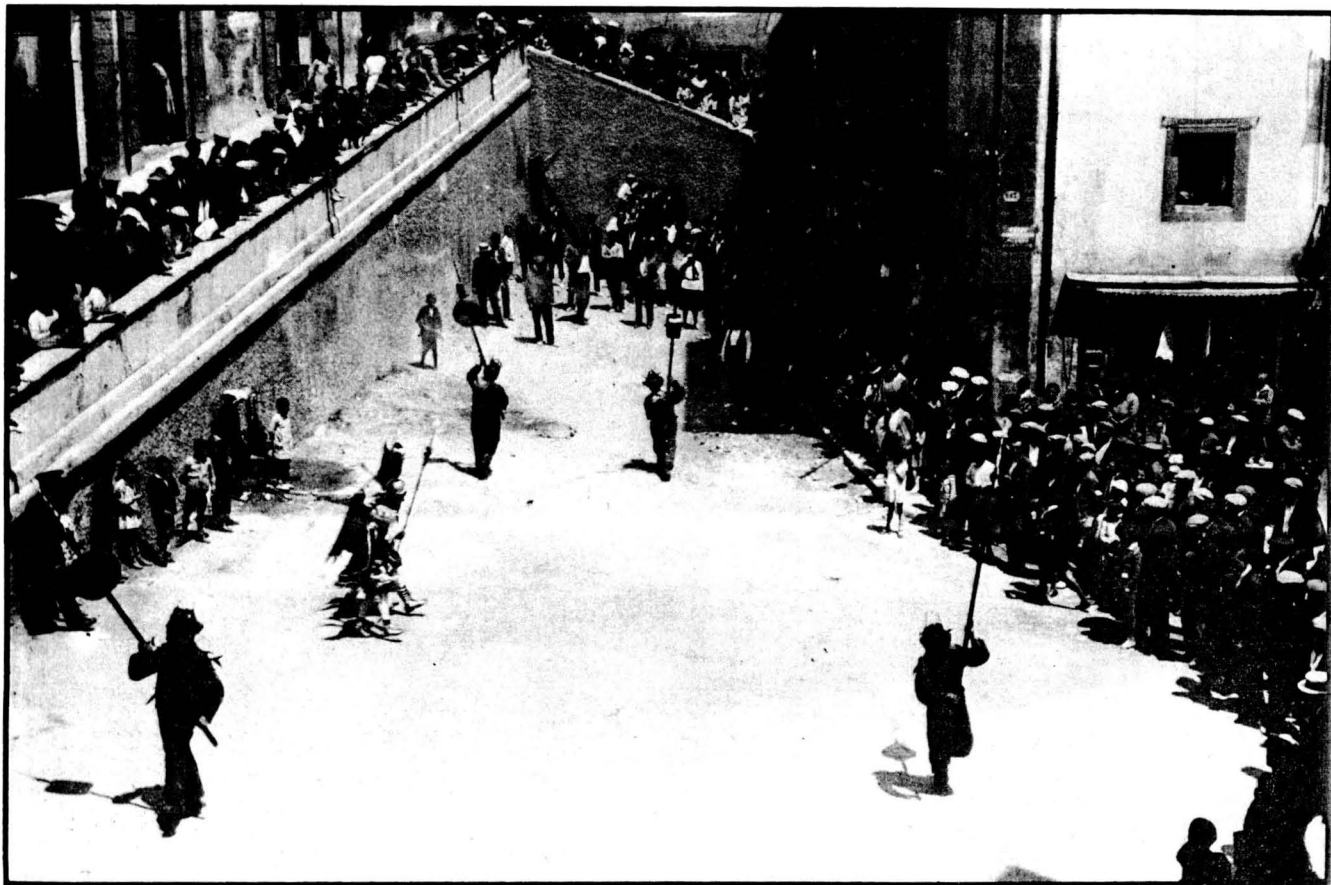


Al començament de la guerra civil, amb tota urgència, el fotògraf era requerit pel Jutjat de Primera Instància, a fi de donar testimoni d'un fet que havia de promoure el corresponent atestat.

(Hem cregut interessant deixar reflectida aquesta faceta del fotògraf, tant per la seva validesa gràfica com per la més intrínseca experiència personal de Jaume Huch i Guixer. Les nostres intencions, resten molt lluny de pretendre ferir la més mínima sensibilitat de ningú.) Any 1936



Vista general de Berga, des de Casampons. Fotografia realitzada, ja a partir de negatiu de vidre pancromàtic de 10 x 15 cms., un estiu dels anys quaranta. Formava part de la Col·lecció de Vistes de Berga, de la segona etapa de les produccions paisatgístiques del fotògraf, editada en tires de postals plegables. (Les fotografies de paisatge anteriors, foren aplegades en les edicions de dos llibres de postals gràfiques, intitolades "L'Excursionista Berguedà".



Salt de les Macets, durant La Patum de l'Il·luminat dels anys vint. La Plaça de Sant Pere, aleshores Plaça de la Constitució, només era empedrada d'un costat, restant de terra fins al capdavant de la barana, en la qual encara hi observem la font, que fou traslladada on encara és avui, quan s'empedrà de bell nou tota la plaça a principis dels anys trenta.

(La nostra Patum no podia faltar en aquest petit recull de fotografies de Jaume Huch i Guixer, tant pel que representa pels berguedans, com pel gran sentiment patumaire del fotògraf, que edità, l'any 1950, amb la col·laboració d'altres poetes berguedans, el llibre "La Patum, què és?", amb el bon intent de confegir una lletra adaptada a les melodies dels distints quadres patumaires.)