

# Masies nouetanes

Sóc el Pol i el meu treball tracta de fer un inventari de les diferents masies de la Nou de Berguedà, ja que sempre m'he interessat sobre la feina que fa la gent del camp i com es guanyen la vida.

Tinc la sort de viure-hi des de sempre i per això sempre m'ha agradat molt el treball que s'hi realitza, perquè sol ser molt dur i de moltes hores i aquesta és la meva motivació, la d'explicar una mica com és el poble on visc i les diferents masies que hi trobem, totes les quals tenen alguna característica que les diferencia de la resta.

Primerament hi explico les principals característiques de la Nou de Berguedà fent referència al municipi, població, geografia, vegetació, fauna, geologia i finalment a la pluviometria i a la temperatura.

Pel que fa al municipi, la Nou es troba a 876 m sobre el nivell del mar, tot i que el seu punt més alt, el cim emblemàtic del Sobrepuny (el qual es troba dins el límit de la finca Casellas), està a 1.656 m. Aquest petit municipi consta de 25 km<sup>2</sup> de terreny.

Seguidament, en la població hi trobem 147 habitants amb un domini per part dels homes (78). A més, també cal destacar en geografia que la Nou pertany al Prepirineu català i delimita amb Sant Julià de Cerda-

nyola pel Nord, Castell de l'Areny per l'Oest i Vilada pel Sud-Est. El límit Est del municipi és el riu Llobregat.

A la Nou hi ha un clar predomini del pi roig i hi trobem un sotabosc molt poblat.

El municipi no es caracteritza per la seva fauna, però trobem un clar domini d'animals com el senglar, cérvols i cabirols.

També es important la geologia ja que hi trobem representacions de totes les eres geològiques, amb predomini del Terciari i Secundari i una mínima representació del Quaternari.

Finalment explico la temperatura i les precipitacions, observant que les precipitacions es caracteritzen per caure d'una forma ben repartida, però amb menys intensitat a l'hivern. Quant a la temperatura, clarament el mes més calorós és el juliol.

De cada finca he comentat la hidrologia, la vegetació, la fauna, les pastures, la caça, les infraestructures generals i de lluita contra incendis, he marcat els límits en fotos aèries extretes del Google Earth, he explicat els seus trets més característics i, si són habitades, he parlat amb els ocupants per saber les seves opinions i, sobretot, les seves il·lusions i expectatives de futur.

La majoria d'aquestes finques estan inclo-

ses en el catàleg de béns i patrimoni a protegir presentat a la Generalitat de Catalunya per l'Ajuntament de la Nou de Berguedà el gener del 2012.

A la taula adjunta hi ha una fitxa-resum dels paràmetres que he estudiat de cada finca.

Podem destacar tres masies de les estudiades al treball:

## La Canal

És una de les finques més importants de la Nou de Berguedà tant per la seva gran extensió de terreny com pels guanyts que genera gràcies al seu treball amb el bestiar. És una de les poques masies estudiades que segueixen estant habitades.

## L'Ínsula

Finca molt important en el segle passat per la seva implicació amb la mineria ja que dins d'aquesta finca s'hi trobava una de les mines de carbó més importants de la Nou de Berguedà. Actualment no realitzen cap activitat amb el bestiar, i també és una de les poques cases que segueix habitada.

## Casadesús

Important també ja que tenen molts caps de



L'Ínsula. Límits marcats al google earth. POL PONS

Masies nouetanes	La Canal	Casadesús	Casellas	Llomà Batllia Ferrer i Espades	Comarrodana el Puig la Solana i Cal Pigot	L'Ínsula	Baga de l'Anglada	Terradellas	Casanvila
Habitada	Sí	Sí	No	Nomès Espades i Ferrer	Nomès el Puig	Sí	No	No	No
Any de construcció	1600	XVI	desconegut	XVI	desconegut	XVII	XVIII	XVII	desconegut
Superfície total de la finca	145,68 h	181,18 h	89,17 h	540,3 h	374,02 h	62,90 h	67 h	93,06 h	54,67 h
Superfície no forestal de la finca	18,64 h	10 h	2,96 h	44,57 h	11,72	0,74 h	0 h	0 h	1,66 h
Superfície poblada amb espècies arbòries	118,45 h	150,35 h	84,20 h	desconegut	188,04	37,29	65 h	85,97 h	46,57 h
Superfície poblada amb espècies no arbòries	8,59 h	20,83 h	2,01 h	desconegut	26,26 h	24,77 h	2 h	7,09 h	6,44 h
Total forestal de la finca	127,04 h	171,18 h	86,21 h	495,5 h	362,30 h	62,16 h	67 h	93,06 h	53,01 h
Cota màxima	1.350 m	1363 m	1665 m	1.727 m	1615 m	1.400 m	1.681 m	965 m	931 m
Cota mínima	625 m	815 m	900 m	1.240 m	940 m	865 m	1.159 m	660 m	630 m
Longitud pistes primàries	1.220 m	650 m	350 m	1.360 m	5.050 m	1.500 m	0 m	0 m	713 m
Longitud pistes secundàries	2.555 m	950 m	450 m	1.890 m	desconegut	0 m	2.200 m	0 m	290 m
Longitud pistes de desembosc	3.988 m	3.950 m	0 m	0 m	3.100 m	1.650 m	550 m	1.493 m	92 m
Longitud total de pistes	9.259 m	7.550 m	800 m	3.250 m	8.150 m	4.000 m	3.550 m	1.844 m	1.095 m
Carreteres	1.500 m	2.850 m	0 m	0 m	0 m	850 m	0 m	351 m	0 m
Propietaris	Joan Marginet Bernades	Rafael Garriga Ramis	Anna Barrera Ramon Caus Miquel Caus	Josep Casals Plade-lasala	Josep Pujol i Badia	Josep Comellas Montserrat Marginet Ramon Comellas Ana Maria Simon	Josep Feliu Anna Maria Guilanyà	Filats Gonfaus S.A.	Multimarques del Berguedà S.L.

bestiar i unes grans extensions de pastura. Actualment també està habitada i va tenir una gran importància en el passat ja que havia sigut una església i posteriorment una torre de vigilància.

A més de l'estudi de les diferents finques també vaig realitzar varies entrevistes, una d'aquestes la vaig fer al propietari de la Canal, Josep Marginet, el qual m'explicà que els seus avantpassats vivien a Marginet, més tard es van mudar a Casadesús i des del 1700 viuen a la Canal. Li agradaria que els seus hereus seguissin vivint-hi

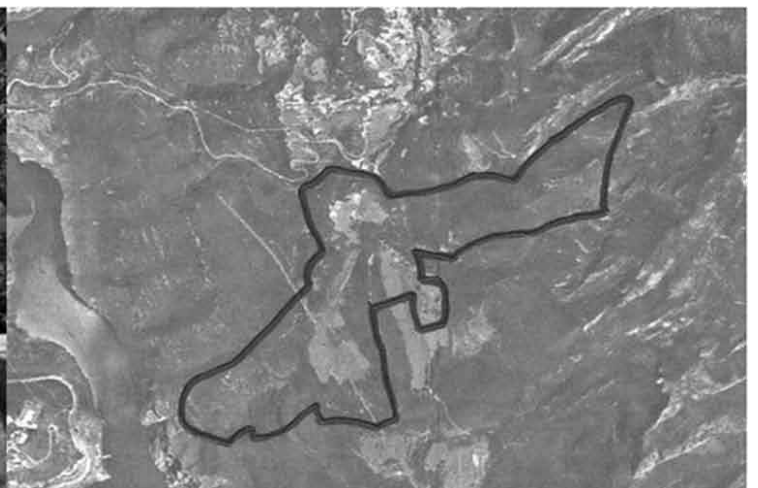
i que es poguessin guanyar la vida amb l'agricultura i la ramaderia. Una bona part dels seus ingressos, però, provenen de la tala d'arbres. Està convençut que aquesta feina per realitzar-la t'ha d'agradar i hi veu continuïtat perquè a un dels seus fills li agrada molt.

Una altra entrevista és la de Josep Comellas, propietari de l'Ínsula, el qual ens explica la gran importància de la mineria del carbó en el segle passat d'aquesta finca (la van comprar ell i la seva dona el 1997 a l'empresa Carbons de Berga) i explica que el futur passa pel turisme rural.

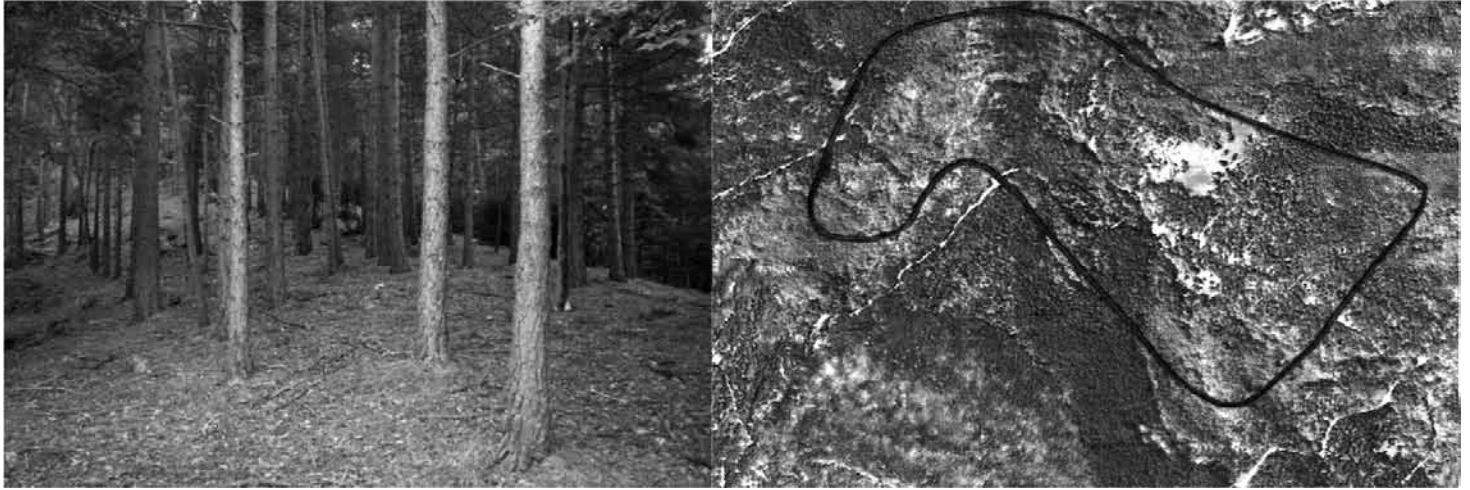
Finalment l'última entrevista realitzada va ser a Josep M. Pons, regidor de l'ajuntament de la Nou de Berguedà, el qual dóna un punt de vista més extern de les diferents finques però alhora ens mostra la realitat de la Nou, poble petit i acollidor que ell veu encaminat al turisme com a via de futur, sense deixar de banda les activitats agrícoles dels orígens.

Per acabar, les conclusions del treball són:

- La gran majoria de les finques estan pasturades, almenys alguna part de l'any.
- El límit de les finques ocupa la gran majoria de terreny del terme de la Nou de Berguedà.



La Canal. Límits marcats al google earth. POL PONS



Baga de l'Anglada. Límits marcats al google earth. POL PONS

- A la Nou hi predomina un clima típic del mediterrani, amb alguna diferència poc important.
- Hi ha molt predomini dels mamífers i molt poc predomini per part dels ocells.
- Hi ha moltes finques que tenen el mateix propietari, això atorga molt poder a certes persones dins el terme de la Nou.
- També cal destacar que no es troben moltes reserves d'aigua per a prevenir incendis

però si les suficients per a un poble de 25 km<sup>2</sup>.

- Moltes de les finques estudiades en el treball actualment estan enderrocades o deshabitades, encara que en el passat eren finques molt importants.
- El poble de la Nou en un futur estarà clarament encarat al turisme rural com es desprèn de les entrevistes que es mostren als annexos del treball.

Gairebé tota la informació l'he extret de l'arxiu de l'Ajuntament de la Nou i per això voldria agrair especialment aquest esforç que han fet per ajudar-me a realitzar el treball.

AUTOR: POL PONS I LLADÓ  
TUTORA: M. ANTÒNIA SOLER I SUBIRANA  
ESCOLA XARXA

## TRIBUNA JOVE

AUTOR: PAU XANDRI CASAS  
TUTORA: NÚRIA PLANAS RIERA  
INSTITUT GUILLEM DE BERGUEDÀ

# Gestió i Pressupost del pavelló d'Avià

En els últims anys a Catalunya s'han malbaratat molts diners i recursos en obres i equipaments sense que abans s'hagués estudiat detalladament la seva viabilitat. Alguns d'aquests projectes s'han pogut acabar i tenen una utilitat, però alguns no s'han pogut ni acabar, un exemple n'és el poliesportiu d'Avià. He escollit aquest tema per al treball de recerca perquè a banda d'interessar-me per les coses del meu poble, també tinc un especial interès pels esports i un pavelló és un equipament bàsic per a la pràctica esportiva.

L'objectiu principal del treball és conèixer si és viable per un poble petit com Avià

(1.800 h. en el nucli i 2.245 en tot el municipi) poder mantenir un pavelló poliesportiu; per això, després d'una part introductòria, on analitzo les principals característiques del poble, la situació de les entitats actuals i dels equipaments esportius en funcionament, passo a la part pràctica que és veure quin és el projecte de pavelló que es vol realitzar, quin és el seu cost, quines activitats s'hi podrien fer una vegada acabat i faig una proposta de gestió per veure la viabilitat econòmica de l'equipament. Per fer el treball he comptat amb les dades facilitades pels serveis administratius de l'Ajuntament i amb l'opinió de l'alcalde

sa i del regidor d'esports, als quals agraeixo la seva col·laboració.

### Un projecte complex i discutit

L'any 1982, quan es va decidir tirar endavant la construcció de l'Ateneu d'Avià, un local polivalent que ha donat molt bon resultat i ha estat molt útil per als avianesos, ja hi va haver una discussió a nivell d'entitats i de societat civil sobre si era millor fer aquesta sala o bé construir un pavelló, decantant-se per l'Ateneu, acord que, amb els anys, crec que s'ha vist encertat.

No va ser fins el 2005 que es tornà a parlar de la possibilitat de construir-lo, arran d'una