

PYRENAE, núm. 45 vol. 2 (2014) ISSN: 0079-8215 EISSN: 2339-9171 (p. 95-116)

© Josep Maria Nolla; Lluís Palahi, 2014 – CC BY-NC-ND

REVISTA DE PREHISTÒRIA I ANTIGUITAT DE LA MEDITERRÀNIA OCCIDENTAL

JOURNAL OF WESTERN MEDITERRANEAN PREHISTORY AND ANTIQUITY

DOI: 10.1344/Pyrenae2014.vol45num2.4

El cementiri tardoantic del Mercadal de Girona i el culte al màrtir Feliu. Una nova interpretació

The late antique cemetery of El Mercadal of Girona and the cult of Felix martyr. A new interpretation

JOSEP MARIA NOLLA

LLUÍS PALAHÍ

Laboratori d'Arqueologia i Prehistòria. Institut de Recerca Històrica, Facultat de Lletres. Universitat de Girona

Plaça de Josep Ferrater i Mora, 1. E-17071 Girona

josep.nolla@udg.edu

lluis.palahi@udg.edu

Les interessants troballes funeràries tardoantigues efectuades l'any 1890 al Mercadal de Girona, que més endavant es van poder posar en relació amb una extensa àrea funerària, no havien pogut ser interpretades de manera convincent. Ara, quan coneixem molt millor aquesta etapa històrica en el conjunt de la ciutat de *Gerunda*, proposem atribuir-li un origen martirial, lligat a l'indret on Feliu hauria estat occit durant la persecució decretada per Dioclecià.

PARAULES CLAU

NECRÒPOLIS TARDOANTIGA, CULTE MARTIRIAL, SARCÒFAGS, TOMBES PRIVILEGIADES

In 1890 some interesting late antique funerary remains were found in the area of Girona called Mercadal. Those were later related to a large burial area but were not interpreted convincingly. Now we know better that historical period for the entire city of *Gerunda* and we propose a martyrial origin, linked to the place where Felix would have been killed during the persecution decreed by Diocletian.

KEY WORDS

LATE ANTIQUE NECROPOLIS, MARTYRIAL CULT, SARCOPHAGI, PRIVILEGED BURIALS

Data de recepció: 07-02-2014. Data d'acceptació: 17-03-2014

Introducció¹

L'any 1890, durant unes obres promogudes pel municipi davant de la façana occidental de l'església parroquial de Santa Susanna, al barri del Mercadal de Girona, es van localitzar unes quantes sepultures tardanes prou ben conservades (figs. 1 i 2). Va ser una sort que l'arqueòleg gironí Joaquim Botet i Sisó se n'assabentés, aplegués informació i salvés alguns dels sepulcres que foren dipositats al Museu Arqueològic, a les dependències de l'antic cenobi de Sant Pere de Galligants. Com acostumava a fer, publicà immediatament un article on analitzava amb cura aquelles troballes (Botet, 1890: 266-269 i 289-295) i, més endavant, de manera resumida, s'hi tornà a referir (Botet, 1913: 223). Malgrat l'interès de la troballa, clarament tardoromana i relativament allunyada del nucli urbà i del *suburbium* funerari,² aquesta notícia no acabà de tenir ressò. Diguem-ho clar, passà sense pena ni glòria.³ En va parlar com de passada Puig i Cadafalch sense, però, recalcar-ne l'interès i la importància (Puig, Falguera i Goday, 1909: 86, fig. 86; Puig, 1934: 171-173, fig. 224).

Descripció de les troballes

L'any 1999, en un treball general sobre el món funerari romà, tardoromà i altmedieval de la ciutat de Girona, analitzant detalladament l'escrit de Botet (Nolla i Sureda, 1999: 44-55, figs. 15 a 17; també Canal *et al.*, 2003: 275-280, 2013: 13-19; Nolla, 2012: 186-190) vam tenir ocasió d'aprofundir en les característiques físiques del lloc on es trobaren les tombes i de la seva disposició topogràfica i, anant més enllà, aplegàrem altres notícies sobre inhumacions amb característiques similars descobertes en la proximitat que permetien copsar l'existència d'una necròpolis d'una certa entitat i que anava bastant més enllà de la plaça de davant de l'església de Santa Susanna on s'havia identificat aquell notable conjunt de sepultures (Nolla i Sureda, 1999: 44-55, fig. 15).

Tot seguit presentarem aquells resultats i, simultàniament, les característiques i la localització d'aquell conjunt de tombes.

El sondeig obert ocupava una àrea d'uns 10 m². Per sota de les llambordes hi havia una capa de terra molt irregular, de color fosc, amb enterraments senzills que correspon-

1. Aquest estudi forma part del projecte *Del oppidum a la ciuitas (III). La transformació de la ciuitas y la transició hacia nuevos modelos de estructuración territorial* (HAR 2013-40778-P).
2. La necròpolis se situava a 400 m en línia recta de la porta meridional de la ciutat, però ocupant un sector simbòlicament allunyat de la ciutat, a l'altra banda del riu Onyar, que marcava en època antiga una clara barrera topogràfica i que constituí, fins ben entrada l'edat mitjana, un espai simbòlicament molt allunyat del nucli urbà. A l'alta edat mitjana, el Mercadal era una vil·la amb personalitat jurídica pròpia, diferent de Girona (sobre aquestes qüestions, Canal *et al.*, 2013).
3. És curiós observar que P. de Palol, gironí, en la seva magna obra dedicada a l'arqueologia cristiana a la Península, tot i dedicar uns paràgrafs a les necròpolis de Girona (Palol, 1967, 276-277), no l'esmentava. Aquest fet pot exemplificar el poc predicament que aquest interessant cementiri va tenir entre el estudiosos de l'antiguitat tardana peninsular.

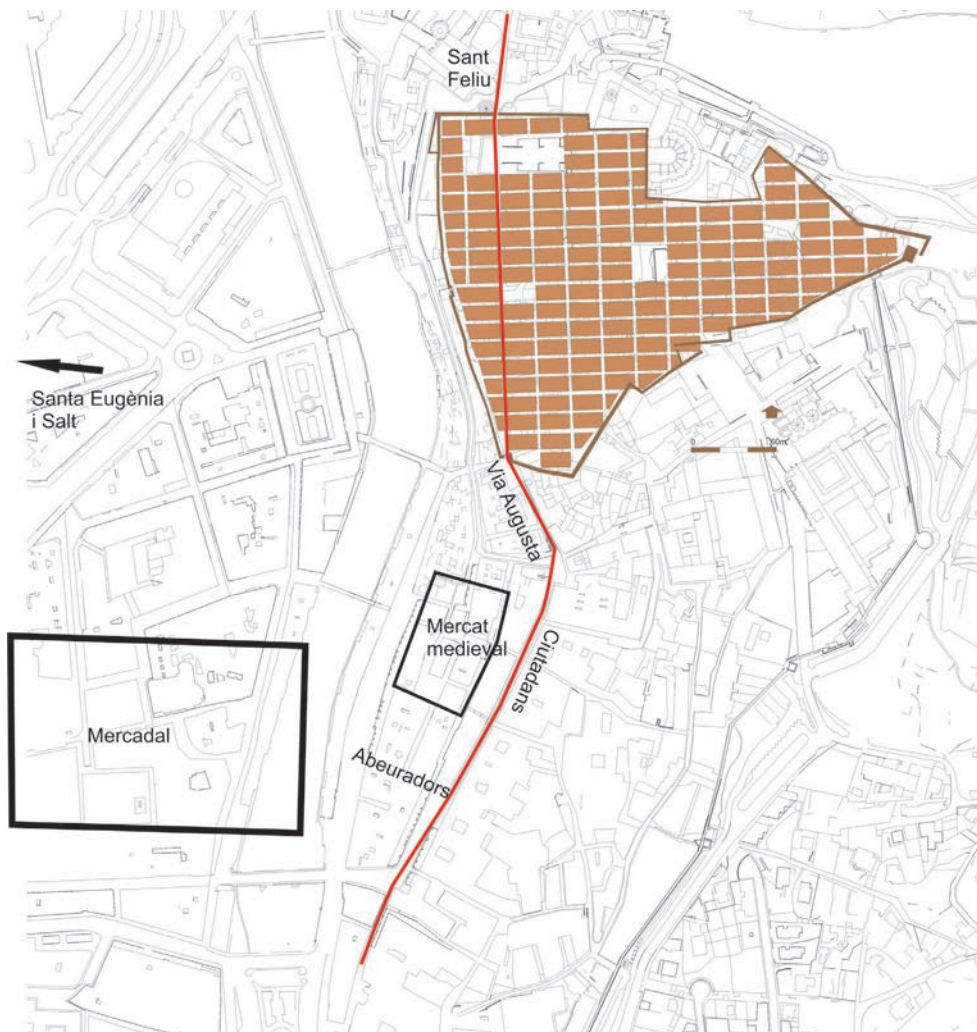


Fig. 1. Planta de l'actual ciutat de Girona, amb la superposició de la planta de la ciutat romana. S'assenyalen els principals espais esmentats en el text.

drien al cementiri parroquial, amb una potència aproximada d'uns 2,10 m i, més avall, un sòl d'*opus signinum* que cobria tot el quadre. Aquest paviment presentava un gruix considerable —0,25 m—, una gran duresa i molta qualitat. Fou en destruir aquesta solera que es descobriren unes antigues inhumacions disposades d'una manera regular a l'interior d'una capa de terres llimoses amb còdols, d'origen al·luvial, que continuava, estèril, molt per sota del nivell ocupat per les sepultures i que caldria considerar el subsòl natural del

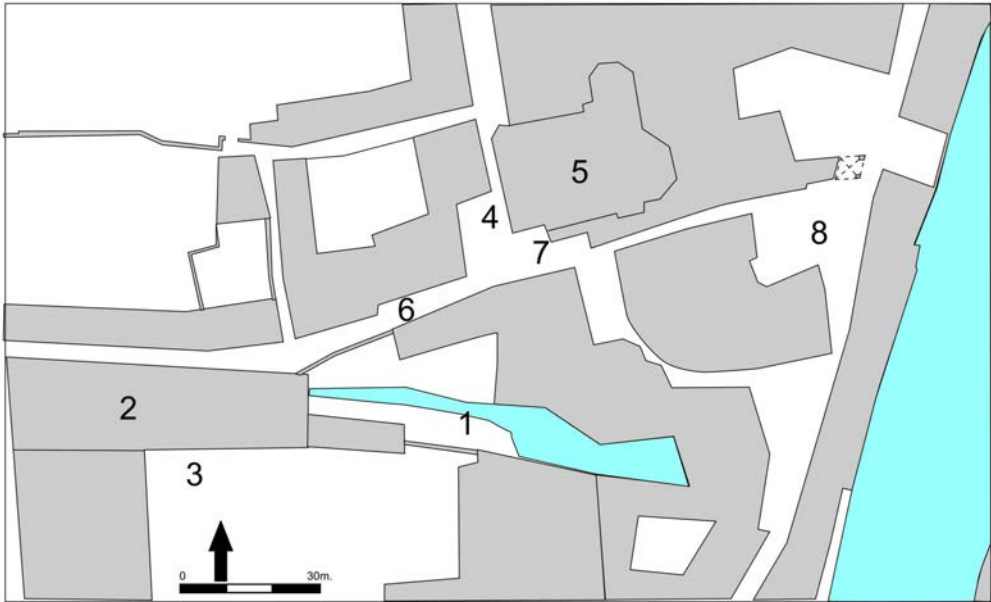


Fig. 2. Ampliació del sector de l'església de Santa Susanna del Mercadal vers 1890. 1) Rec Monar. 2) Fàbrica de paper La Gerundense, on foren descobertes cinc o sis tombes de *tegulae* de secció triangular. 3) Hort d'en Beltran, on fou trobada una tomba de *tegulae* de secció triangular. 4) Placeta de davant de l'església de Santa Susanna, on l'any 1890 foren localitzades deu sepultures. 5) Església de Santa Susanna. 6 i 7) sector de ponent i de llevant del carrer de la Sèquia, on foren localitzades unes altres tombes l'any 1890. 8) Situació aproximada de la sepultura més oriental identificada l'any 1890.

lloc (fig. 3). Són aquestes sepultures les que foren objecte de l'atenció de J. Botet. Es documentaren set tombes —cinc sarcòfags monolítics, una tomba d'obra i una caixa de *tegulae* de secció quadrangular amb coberta superior de plaques de terrissa— disposades en bateria, una al costat de l'altra, arrenclerades de nord a sud, amb els caps dels difunts a occident i els peus a orient, i tres sepultures de *tegulae* de secció triangular, col·locades perpendicularment al seu davant, amb la testa a ponent (fig. 4). En total, deu inhumacions que es podien agrupar en quatre models tipològics diversos:

- a) Cinc sarcòfags monolítics de pedra sorrenca, amb tapadora del mateix material i d'una sola peça, plana, a dos vessants o a quatre, de planta lleugerament trapezoïdal, i, a vegades, decorada amb una mena d'acroteris, quatre preferentment, situats en els angles, o sis, quatre a cada angle i dos en els costats llargs, però no en posició central, sinó lleugerament desplaçats devers la capçalera (fig. 5). La pedra emprada, sorrenca, prové de la pedrera local de Taialà-Domeny, situada un parell de quilòmetres a l'oest de la ciutat. Un conservava, a l'interior, al lloc que correspondria a la capçalera, un enlairament sense retallar que feia la funció de coixí cervical.

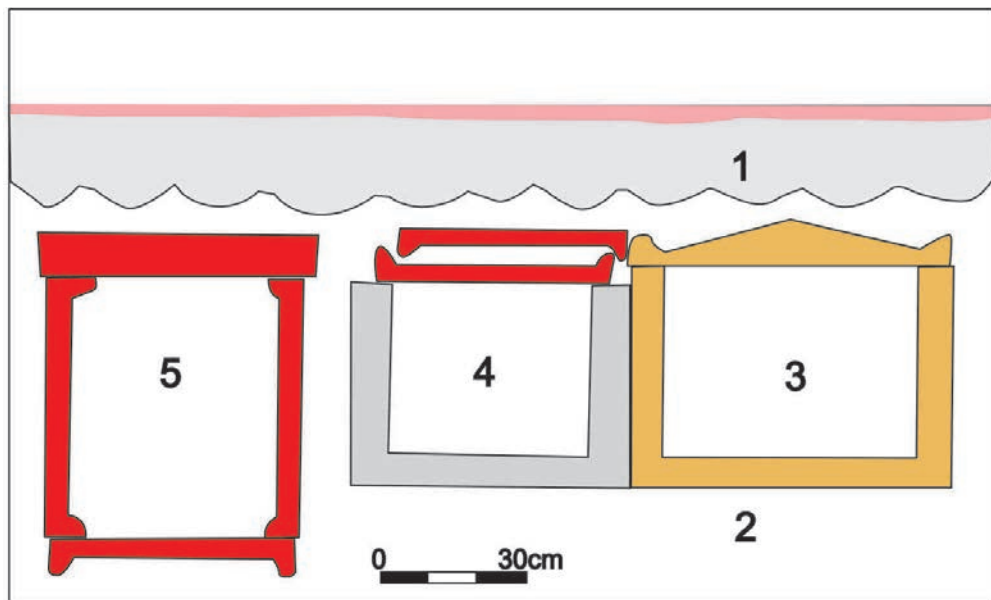


Fig. 3. Reconstrucció de la secció estratigràfica del sondeig que va permetre la localització de diverses sepultures l'any 1890. 1) Sòl d'*opus signinum*. 2) Terra sedimentària estèril. 3) Sarcòfag monolític de pedra sorrenca. 4) Tomba d'obra. 5) Sepultura de *tegulae* i *bipedales* de secció rectangular.

- b) Una caixa única de *tegulae* de secció quadrangular, coberta amb tres grans plaques de terrissa (*bipedales*) de 0,67 m de llarg per 0,69 m d'ample i 0,10 m de gruix, amb una gran creu de Sant Andreu marcada amb els dits, abans de la cuïta, sobre una de les cares. Aquesta sepultura era feta amb cinc *tegulae* a cada costat, cinc fent de solera, una a la capçalera i una altra als peus —17 en total— de mides uniformes —0,55 m per 0,43 m— i posades en el sentit de l'alçada, amb la qual cosa la caixa resultant feia 2,15 m de llarg amb una amplada de 0,55 m. Les tres grans plaques de coberta no aconseguïen cobrir completament el taüt.
- c) Una tomba d'obra, feta de rajols llargs i estrets i morter de calç, de 0,55 m d'amplada i 2,15 m de llarg, i coberta amb 10 *tegulae* col·locades de dues en dues, una damunt l'altra i ben travades, entre si i amb la caixa, amb morter de calç. Es trobà adossada a un dels sarcòfags de pedra.
- d) Tres sepultures de *tegulae* de secció triangular. Totes amb tègules conformant la solera i una a cada extrem segellant el taüt; en aquest cas, enganxades fermament amb argamassa. L'ús de morter per a lligar s'utilitzà, també, per a unir la cresta, que en alguna ocasió havia estat repicada per a facilitar l'encaix d'unes peces amb les altres. Aquesta aresta solia anar protegida amb *imbrices*, sovint units amb morter. Botet ens recorda que els caps dels tres difunts eren posat damunt d'un *imbrex* que feia de coixí

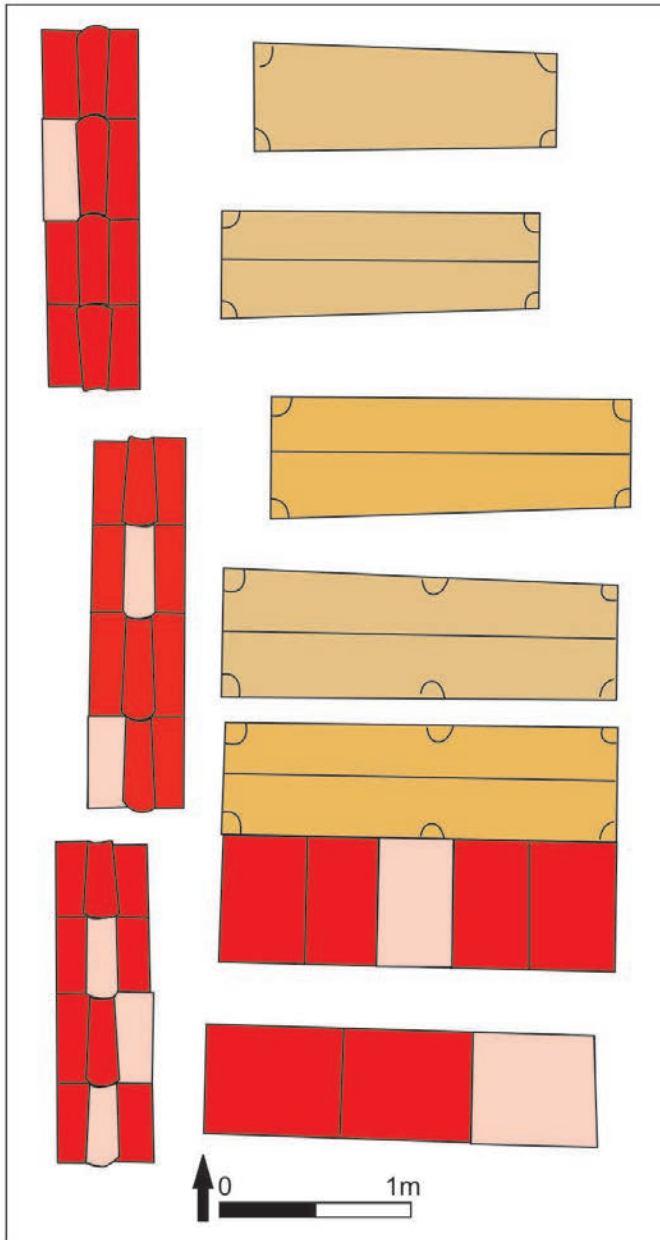


Fig. 4. Proposta de restitució de la disposició de les diverses sepultures localitzades davant de la porta de l'església parroquial de Santa Susanna del Mercadal l'any 1890. Hi havia cinc sarcòfags monolítics de gres local, una tomba d'obra i quatre de *tegulae*, una de secció rectangular i tres de secció triangular amb *imbrices* cobrint la cresta.



Fig. 5. Mercadal. Un dels cinc sarcòfags de gres amb tapadora decorada amb sis acroteris trobat l'any 1890. Museu d'Arqueologia de Catalunya, Girona.

(Botet, 1890: 268). Totes tres sepultures eren posades en fila, de nord a sud, davant les altres acabades de descriure, perpendicularment arrencades. El cap era a migdia i els peus a tramuntana.

D'aquest sondeig, possiblement de dins d'una sepultura, però sense que sigui possible saber-ne el lloc exacte, procedien dues petxines, una de les quals presentava dos petits orificis per a poder-la penjar; llevat d'això, res més.

Una gran rasa oberta més al sud del sondeig, va permetre recuperar, al costat de migdia de la plaça i en direcció a l'oest, en l'actual carrer de la Sèquia, unes quantes tombes del tipus d (*tegulae* de secció triangular) i una de tipus b, orientades de ponent a llevant i, a l'altra banda de la plaça, cap a l'est, quatre grans sarcòfags monolítics (tipus a), idèntics als ja descrits, tres dels quals es disposaven de nord cap a sud, i l'altre, de ponent a llevant i, més enllà, cap a l'Onyar, una altra sepultura de tipus d, ben orientada.

El nombre global de les inhumacions identificades en aquelles obres no pot ser definit amb seguretat. Es comptabilitzen en total nou sarcòfags (tombes de tipus a), quatre dels quals ingressaren al museu; dues caixes de *tegulae* de secció quadrangular cobertes amb plaques de terrissa (tipus b); una tomba d'obra (tipus c), i unes quantes de *tegulae* (tipus d),

de les quals només se'n descrigueren quatre, però que quedava clar que eren *las más pobres y las más numerosas* (Botet, 1890: 268). En tot cas, eren més de nou, si tenim en compte que aquest és el nombre de sarcòfags, i caldria situar aquelles que no foren definides en el punt de contacte entre la plaça i el carrer de la Sèquia i carrer amunt cap a l'oest.

En relació amb aquests fets, interessa recordar que uns anys abans, quan fou bastida la fàbrica de paper La Gerundense, el 1840 i/o 1841,⁴ foren trobades cinc o sis inhumacions, que segons les descripcions més fiables eren de *tegulae*, de secció triangular. Allí mateix, el 1856, se'n trobà una altra d'ídèntica (Blanch, 1862: 352). Se situarien al costat meridional de l'actual carrer de la Sèquia, no gaire lluny de la cantonada amb el carrer de Cristòfol Grober i sempre a la riba esquerra del rec Monar.

Si ho apleguem tot, el nombre de tombes tardoantigues localitzades a redós de l'actual església de Santa Susanna seria d'una trentena: cinc sarcòfags, una tomba de *tegulae* i *bipedales* de secció quadrangular, una d'obra, i tres de *tegulae* de secció triangular, en el sondeig de davant la porta del temple, sota el sòl de *signinum* —deu en total—, més quatre sarcòfags localitzats més al sud, cap al carrer de la Sèquia, una de *tegulae*, de secció triangular, més cap al riu, una de *tegulae* de secció quadrangular, un total de sis. Hi hauríem d'afegir algunes altres *tegulae* de secció triangular, que, recordem-ho (*supra*), era el grup més nombrós i que per aquesta raó serien com a mínim deu per a superar el nombre de sarcòfags. A aquestes vint-i-sis —nombre mínim— afegiríem les sis o set trobades anys abans en terrenys de La Gerundense amb la qual cosa podem comptar, pel cap baix, unes trenta-dues o trenta-tres inhumacions ocupant una àrea molt determinada.

Pel que fa al ritual detectat, direm que només hi havia un difunt per tomba (Nolla, 2009: 170-171), sovint molt malmès a causa de la humitat, però un dels sarcòfags, aquell que era més pròxim a la façana de l'església actual, conservava, de manera extraordinària, quatre cranis. No és un fet aïllat i caldria posar-lo en relació amb deposicions continuades de tipus familiar al llarg del temps.⁵

Les despulles eren sempre disposades en posició de decúbit supí i amb un dels braços, indistintament dret o esquerre, plegat damunt del pit (Nolla i Sagrera, 1995: 250-254; Burch *et al.*, 1999: 87-88; Nolla, 2009: 170-171). Només en una ocasió els dos braços s'encreuaven. En quatre ocasions, el cap del difunt era enlairat, sobre una mena de coixí, cosa que no deixa de ser interessant en ser un fet rarament representat en necròpolis d'aquestes èpoques (Troncin, 1987: 174-175). Tot confirma la tradició local de sebollir el difunt embolcallat en una mortalla i sense cap ofrena o acompanyament (Nolla i Sagrera, 1995: 252; Burch *et al.*, 1999: 88-89; Nolla, 2009: 171). Només la presència de dues petxines trencaria aquest costum. Pel que fa a la col·locació del cos del difunt, queda ben clar que en tres tombes posades l'una darrere l'altra, el cap del mort era al costat sud —mirant,

4. Aquesta fàbrica, avui dia desapareguda, ocupava la zona occidental de la plaça actual.

5. Al cementiri de la Neàpolis emporitana, d'entre unes 500 sepultures, només una era doble (Nolla i Sagrera, 1995: 256). A Roses, l'enterrament principal de la tomba núm. 19 era acompanyat de sis cranis (Nolla, 1997: 133-134, fig. 11). Al Mas Castell de Porqueres només un sepulcre, el núm. 96, conservava vestigis de tres cadàvers i dos cranis (Burch *et al.*, 1999: 90).

per tant, a nord—; tres més, en sarcòfags, amb la capçalera a tramuntana, i la resta, vint-i-dues com a mínim, amb l'orientació més habitual. Malgrat tot, els percentatges són similars als d'altres cementiris d'aquest territori amb una cronologia semblant (Nolla i Sagrera, 1995: 253-254; Burch *et al.*, 1999: 91-92; Nolla, 2009: 170-171).

Datació de les restes

Aquesta necròpolis situada a la riba esquerra de l'Onyar, no gaire lluny de les muralles de la ciutat, però mentalment a una enorme distància, ha de ser datada en un moment imprecís entre els segles IV-V i VII-VIII. Els indicis cronològics, únics, no permeten filar més prim. Els sarcòfags monolítics plantegen problemes de precisió cronològica, però defensen grosso modo una datació força segura dins dels segles V, VI i, potser, VII, amb algun fet servir diverses vegades (sarcòfag amb quatre cranis). Com ja hem comentat, eren receptacles tallats en gres de les pedreres de Domeny-Taialà i, per tant, obrats en un taller local que imitaria peces narboneses (i provençals) que foren utilitzades a bastament en jaciments costaners, arribades i distribuïdes des d'Empúries (Nolla i Sagrera, 1995: 257-264). Aquest producte obrat a Girona serví el mercat immediat (Caldes de Malavella, Mas Castell de Porqueres) (Burch *et al.*, 1999: 97-100) i potser també Figueres i Roses, i depurà els prototips, tot adaptant la forma trapezoïdal que podria ser un indicatiu de datació més avançada. Pel que fa a sepultures d'obra, en trobem al cementiri del carrer de Sant Esteve a Caldes de Malavella (Merino i Agustí, 1990: 229, fig. 15.5), al costat també de sarcòfags monolítics i amb una cronologia més laxa (Nolla i Sagrera, 1995: 275-278). Més restrictiva podria semblar la datació de les tombes de *tegulae* de secció quadrangular que, en general, semblen més antigues que els sepulcres de secció triangular i que semblarien recolzar una datació de segle IV o V (Nolla i Sagrera, 1995: 270; Burch *et al.*, 1999: 94-95). Tampoc no ens ajuden les altres tombes de *tegulae*, molt més nombroses, però amb un ventall cronològic extens, entre els segles II i VII. Tanmateix, queda clara l'adscripció de la necròpolis dins de l'antiguitat tardana i no en les fases posteriors, musulmana i carolíngia.⁶

Consideracions amb relació al cementiri

L'entitat d'aquesta necròpolis, amb sepultures d'un cert prestigi i distinció dins dels models que ofereixen aquests territoris, fa pensar en uns usuaris d'un poder adquisitiu divers,

6. Per a una bona síntesi del món funerari en època tardoantiga al nord-est peninsular es pot recórrer encara a la síntesi publicada per Palol i Pladevall, eds., 1999: 248-260 especialment, amb una visió actualitzada a Molist i Ripoll, eds., 2012.

però on destacaria un grup capaç d'adquirir sarcòfags monolítics de pedra, els sepulcres més luxosos del moment.

Calia preguntar-se qui hi era enterrat i vàrem intentar explicar-ho a partir de l'existència d'una població dispersa que ocuparia el pla de Girona, concretament la zona del Mercadal, potser una vil·la suburbana o un conjunt de vil·les d'un mateix *fundus* que utilitzarien un cementiri comú situat a tocar d'un camí que del riu Onyar penetraria cap al pla en direcció a Santa Eugènia i Salt, que vorejaria, pel nord, el rec Monar i que seria l'origen de la vil·la del mateix nom esmentada a les primeries del segle XI i que, a principis del XII, el comte hauria cedit a la seu conjuntament amb el forn de pa que hi havia (Canal *et al.*, 2013: 26). Tanmateix, no deixava de ser una explicació artificial, poc articulada i que no es recolzava en cap vestigi arqueològic.

Aporta un altre índex interessant, i que no havia estat mai valorat, el fet que, davant la façana de l'actual església, les deu tombes localitzades ho foren totes a la mateixa fondària i sota un sòl d'*opus signinum* de 0,25 m de gruix. Això no passava en les altres inhumacions descobertes més cap a migdia. Com calia valorar aquest fet? Quin significat podia tenir? Pensem que es tracta d'una dada capital, vestigi de l'existència d'un clos funerari perfectament definit, com els identificats al cementiri neapolità d'Empúries (Nolla i Sagrera, 1995: 105-108 i 255-256), al Mas Castell de Porqueres (Burch *et al.*, 1999: 100-104), al cementiri del carrer de Sant Esteve a Caldes de Malavella (Merino i Agustí, 1990: 49, nota 105) o, fins i tot, al de Sant Feliu de Girona (Nolla i Sureda, 1999: 15-26), sempre molt pròximes a l'església quan aquesta ha pogut ser identificada i en llocs simbòlicament considerats. Una altra possibilitat seria que aquella capa de morter hidràulic fos el paviment d'un edifici de caire funerari a redós del qual s'hauria consolidat el cementiri, hipòtesi que convé considerar.

Les tombes descobertes sota l'antiga fàbrica de paper La Gerundense, però també les localitzades a redós de l'església de Santa Susanna, s'han trobat sempre al costat nord del rec Monar, disposades al costat d'un camí que és paral·lel al curs d'aigua, dins de la tradició clàssica que es perllongà durant l'antiguitat tardana.⁷ Recordem que aquell vial passava, en època medieval, per un plaça que aleshores rebia el nom de Mercadal, record probable de l'espai real on se celebrava el mercat (*infra*), i des d'allí travessava el riu Onyar per una modesta passera que, resseguint l'actual carrer dels Abeuradors, anava a parar a la via Augusta (actual carrer de Ciutadans), a uns 200 m de la porta meridional de *Gerunda* (Canal *et al.*, 2013: 28). Som de l'opinió que aquest camí, aquella connexió, existí des d'època fundacional o molt poc després.

7. Aquest fet ens permet plantejar-nos una qüestió cabdal: resseguia el rec el camí o aquest s'adaptà al curs d'aigua? No ens sembla possible acceptar la primera solució, perquè la construcció d'un canal s'ha d'adaptar a un traçat predeterminat per a acomplir uns objectius fixats i per a treure profit d'unes condicions topogràfiques favorables. Hauria estat molt complex fer-lo coincidir amb el recorregut d'una via anterior. En canvi, l'aparició immediata d'un camí paral·lel al rec no només és raonable sinó necessària, en permetre accedir al nous conreus i facilitar les tasques imprescindibles de manteniment. Aquest raonament porta a una pregunta diferent: podria ser el rec comtal d'època romana? Aquestes dades, no definitives ni determinants, s'han de considerar.

Qüestions de toponímia

Cal ara, si volem aprofundir en el coneixement del lloc, fer una anàlisi acurada del topònim. Mercadal és un dels noms més antics documentats pel que fa a la rodalia immediata de la ciutat de Girona i, quan el trobem per primer cop (1007), té la mateixa sonoritat actual i, pràcticament, idèntica grafia, cosa que confirma que aleshores l'evolució de l'epònim ja era finalitzada: ...*in ipso Merchadal* (Marquès, 1993: núm. 74, 167) i, tal com ara, amb l'adjectiu determinatiu (*ipso* = son) que serà substituït més endavant per «el» i que continuem fent servir.

No sembla que hi hagi cap mena de dubte en refer l'etimologia del mot. En efecte, de sempre s'ha suposat que derivava de la paraula llatina *mercatum* amb l'afegit del sufix *-al*, indicador de la col·lectivitat o de lloc on hi ha moltes coses. Així doncs, *mercadal* significaria plaça o lloc on se celebra (o se celebrava) mercat (Alcover i Moll, 1993: 388; Coromines, 1996: 256).

Aquest topònim sovinteja al Principat i, de fet, arreu del domini lingüístic català, relacionat la major part de les vegades amb llocs on es té, encara, el mercat o on s'havia aplegat en altres temps. Tanmateix, en altres casos, aquesta relació o no és tan clara o s'ha perdut la memòria històrica i documental que pugui provar que aquell indret ho fou en una època determinada.

Pel que fa al Mercadal de Girona s'ha suposat aquest origen i aquesta explicació i així s'ha escrit contínuament; hi ha esdevingut un lloc comú que no calia contrastar, sense, però, basar-se en altres dades que no fossin l'etimologia suposadament diàfana del mot, tot i que documentalment res no sembla confirmar-ho; ans al contrari. Efectivament, tal com veurem, en les referències escrites més antigues que parlen d'aquesta zona, la imatge que se n'obté és la d'un espai dedicat als conreus, amb una certa activitat molinera, travessat per un seguit de recs, poc habitat i molt lligat a Girona. Queda clar, també, a partir de les diverses referències textuais, que del 1000 ençà al lloc del Mercadal no s'hi celebrà mai mercat (Alberch, Freixas i Miró, 1983: 15-55 especialment).

Sabem per altres fonts que a Girona es tenia mercat i fira de gran volum i importància, però que aquest s'aplegava a la riba dreta de l'Onyar, entre l'antic camí romà (actual carrer dels Ciutadans) i el riu, en l'Areny, a migdia de la ciutat i a molt poca distància, en un espai perfectament adequat. Aquest mercat periòdic se'ns fa present per primera vegada l'any 1160, quan el comte Ramon Berenguer IV l'ordenà, definint i dibuixant les bases de l'enorme i ràpid creixement urbà d'aquest sector de la vila (Canal *et al.*, 1994: 13-21) (fig. 1).

En aquesta primera menció se'ns parla del lloc que ocupava el mercat com d'un fet antic i consuetudinari que podríem fer retrocedir com a mínim fins al primer terç del segle xi, quan s'esmenta la plaça del Mercadell *infra muros*. En efecte, d'ençà del 1035, quan és mencionada explícitament (Canal *et al.*, 2003: 164-176), era una placeta situada davant de les escales de la catedral, una mica més enllà, cap a migdia, de la porta septentrional de la ciutat (Sobreportes), que serviria, tal com recorda el nom, de petit mercat diari, princi-

palment de queviures. No era lloc on aplegar activitats de més volada (Nolla *et al.*, 2008: 224-244). La mateixa menció d'aquest diminutiu i el paper que les ciutats representen des de l'antiguitat i al llarg de l'alta edat mitjana, com a punt central d'un territori amb, entre altres coses, la celebració de fires i mercats de més abast, no fan forassenyat imaginar que, des de temps enrere, en paral·lel al mercat diari de queviures celebrat a l'antic fòrum, més tard Mercadell, també anomenat Forell (Nolla *et al.*, 2008: 240-224), tinguessin lloc a la ciutat, en dates determinades, fires i mercats, les antigues *nundinae*, preferentment de bestiar, que exigien unes condicions especials. L'arenys de l'Onyar, al sud de les fortificacions urbanes, era l'espai més indicat. Tot fa pensar que, com a mínim, des d'aquells anys es localitzaria en l'àrea que avui correspon al sector de la Rambla i rodalia, en oferir excel·lents condicions de comoditat, d'espai i de proximitat a camins i a la ciutat.

El creixement urbà, imparable des del segle XII, no expulsà el mercat del lloc, sinó que l'ubicà entre els indrets construïts, i va deixar pròpiament l'arenys de l'Onyar per al mercat de bestiar, on romangué fins fa relativament pocs anys (Canal *et al.*, 1994: 13-21).

Per a èpoques més reculades ens manca informació, si bé tot fa suposar que aquest mercat periòdic, aquella fira, existia i funcionava en aquell lloc, si més no, des de l'època del domini carolingi.

Com explicariem, doncs, que l'àrea del Mercadal fos, de molt antic, batejada amb aquest nom, que per altra banda sembla tan clar? Podríem fer-ho, d'entrada, suposant un trasllat del topònim d'un lloc a un altre, fet que no és estrany i que tenim documentat moltes vegades –com passa, per exemple amb *Iuncaria*, el nom d'una *mansio* sobre la *Via Augusta* que caldria cercar a la rodalia de Figueres i que acabà desplaçant-se una vintena llarga de quilòmetres cap al nord, per a esdevenir la Jonquera–, però en aquest cas no és viable, atès que tenim documentat el topònim ja fa més de mil anys, molt abans de qual·sevol menció ferma a una fira o mercat.

Segons opinem (Canal *et al.*, 1994: 13-21; Nolla i Sureda, 1999: 50; Canal *et al.*, 2013: 12), tot s'explicaria si la referència a un mercat fos molt anterior en el temps, en un moment que, versemblantment, podria situar-se durant l'antiguitat tardana, i fins i tot abans, suposant-li una llarga existència i continuïtat fins al punt de fixar amb força el topònim que, malgrat un petit canvi d'emplaçament (o d'una nova situació, com veurem tot seguit), continuà viu i en ús en la parla quotidiana per a referir-se a un lloc molt concret, a l'oest de l'Onyar, a redós d'on s'alça actualment l'església de Santa Susanna.

L'existència d'una *nundina*, d'una fira en dates determinades, no solament seria possible sinó raonable i explicaria perfectament l'antiguitat del topònim. La situació excepcional de la ciutat, sobre una cruïlla d'importantíssims camins i centre d'un extens i ric territori, i l'existència ben provada d'un important mercat d'aquestes característiques d'ençà de mitjan segle XII són elements complementaris a favor d'aquesta possibilitat. La proximitat física de la ciutat i les magnífiques condicions de l'arenys de l'Onyar feien del lloc un espai adient. En un moment determinat, abans del 1000, per raons que se'ns escapen, aquest *mercatum*, ubicat al Mercadal i que es perllongava cap a l'arenys, s'hauria desplaçat a l'altra ribera, a un indret encara més pròxim a la ciutat. Hauria estat un procés lent i a penes

perceptible, tot cercant més proximitat als murs de la ciutat per a disposar de major seguretat? Hi tingué a veure, en un moment inconcret, però anterior a la darrerïa del segle IX, la implantació de molins i d'una agricultura intensiva de regadiu al solar del Mercadal? Podria haver estat precisament la reconversió de l'espai en necròpolis i la creació d'estructures culturals al seu entorn allò que va provocar aquest desplaçament? No ho sabem, però potser unes raons i altres, en diferents graus, hi tingueren a veure i, probablement també, altres que ens defugen.

Una nova interpretació

Si bé només reconeguda parcialment, la necròpolis sembla de considerable entitat amb no solament sepultures valuoses, entre les més costoses i més espectaculars de l'època, sinó també amb indicis segurs d'un seguit d'enterraments privilegiats localitzats per sota d'un esplèndid i sòlid paviment d'*opus signinum*. Ja hem vist que, malgrat no tenir-ne els límits, només podíem considerar dues possibilitats: que formés part d'un tancat funerari a cel obert, com les identificades al cementiri emporità de la Neàpolis (Nolla i Sagrera, 1995) o a la necròpolis del Mas Castell (Burch *et al.*, 1999), o que es tractés d'una *cella memoria* o d'una església funerària. No és possible anar més enllà, però les dues possibilitats permeten continuar elucubrant-hi. Si es tractés d'un lloc de culte, s'hauria de considerar de tipus funerari. Si fos un clos funerari, ens documentaria l'existència d'un cementiri sofisticat, complex, que podria posseir en la proximitat immediata una capella com a element central de la necròpolis.

Fins fa ben poc, no havíem sabut trobar una explicació adequada al cementiri. Quedava clar —i mai no s'havia intentat— considerar-la una necròpolis urbana, tot i que ara coneixem (*supra*) la seva relació amb un camí important que anava de la via Augusta (i des del nucli urbà) cap a la part occidental de l'*ager* de *Gerunda* (fig. 6). Posar-la en relació amb una hipotètica vil·la suburbana de la qual no hi ha cap dada no deixava de ser una mala proposta.

Hi havia, tanmateix, una altra possibilitat que, segons pensem, explicaria aquest interessant cementiri amb una cronologia tan precisa, unes característiques tan especials, ocupant un lloc determinat, clarament en el *suburbium*, però a una curta distància de la ciutat; un indret on, des del segle XI, documentem l'existència d'un temple dedicat a Santa Susanna que sembla sorgir de cop, en un sector encara poc potent demogràficament parlant, i que fou sufragània de Sant Feliu, amb la qual continuà estretament lligada fins i tot després d'esdevenir parroquial entrat el segle XIII (Canal *et al.*, 2013: 36-38). No podria tractar-se d'un espai lligat al màrtir Feliu, l'indret just on s'hauria executat la sentència?⁸

8. Possibilitat exposada per primera vegada a Nolla, 2009: 165, i Nolla i Palahí, 2011: 13.

Per a entendre-ho, cal contextualitzar allò que coneixem del món funerari en època baiximperial i el creixent paper del cristianisme i de les seves pràctiques. En el cas de *Gerunda*, coneixem dues àrees d'enterrament per excel·lència d'aquell moment històric, els ja esmentats de la zona de l'entorn de Sobreportes, on actualment s'alça l'església de Sant Feliu, i la que ens ocupa a la zona del Mercadal, un espai del que no hi ha traces d'ocupació en època altimperial (fig. 7).

Tradicionalment s'ha considerat que la zona propera a Sobreportes fou el lloc on va ser enterrat el màrtir i que aquest fet donaria lloc a la creació d'un centre de culte que evolucionaria en basílica funerària i acabaria esdevenint església i, fins i tot durant un temps, catedral (Canal *et al.*, 2000: 40-44). Aquest seria el punt de partida d'un cementiri cristià que es generaria al voltant de la tomba del sant (fig. 6). La conversió dels mausoleus martirials en basíliques funeràries i la creació d'un autèntic *suburbium* al seu entorn és relativament habitual i es dona a altres indrets com ara *Valentia*, per exemple, amb la tomba de Sant Vicenç, ubicada a la zona de la Roqueta (Alapont i Ribera, 2006: 166), a la necròpolis del Francolí de Tarragona, amb Frutuós (López Vilar, 2006), o a Santa Eulàlia de Mèrida (Mateos, 1999, 2005: 54-55).

Les excavacions realitzades l'any 2010 a l'interior de l'església de Sant Feliu (Nolla i Palahí, 2011) varen permetre obtenir algunes dades referents a les primeres fases d'existència d'un edifici de culte vinculat al màrtir en aquest espai, situat a tocar del portal de Sobreportes, la porta nord de la ciutat. Bàsicament s'hi va constatar l'existència d'un edifici que va ser emprat com a espai funerari amb tot un seguit de tombes d'obra excavaades al seu subsòl (fig. 7). A aquest conjunt de dades, cal afegir-hi els vuit sarcòfags decorats conservats a l'actual presbiteri de l'església (Amich, 2000, 2012) i que tradicionalment s'ha considerat que provenen d'aquest mateix espai. Atenent el lloc triat per a sebollir el màrtir, el més probable és que Feliu fos enterrat en una tomba existent, pertanyent a algun dels seus seguidors. No és factible que s'hi fes una tomba nova, més encara tan a prop de la porta de la ciutat. A més, les datacions del conjunt de sarcòfags conservats als murs del presbiteri de l'església, del primer quart del segle iv, delata que havia transcorregut un període de temps molt curt entre la seva execució i la utilització de l'indret de la seva tomba com a centre de culte. Fins i tot es podria plantejar si el sarcòfag de Prosèrpina, l'únic que cronològicament i conceptualment difereix de la resta del conjunt, era la tomba d'un dels ocupants originals del mausoleu que es va aprofitar per a sebollir-hi el màrtir. Sigui com sigui, es va generar ràpidament un interès per ser enterrat com més a prop millor del màrtir. No solament els sarcòfags decorats, sinó també les diverses *formae* excavaades al subsòl, són mostra d'aquest desig.

La riquesa del conjunt de sarcòfags decorats recuperats a Sant Feliu és indicativa de l'existència d'un nucli cristià d'un alt poder adquisitiu ja a principis del segle iv. Curiosament, no s'ha recuperat cap altre fragment de sarcòfag decorat en cap punt de la ciutat ni del seu entorn immediat. Per una altra banda, també caldria relacionar l'aparició d'aquests sarcòfags amb una clara iconografia cristiana amb l'edicte de tolerància de l'any 313, que permetia a la comunitat cristiana fer-se visible i expressar-se a una ciutat com

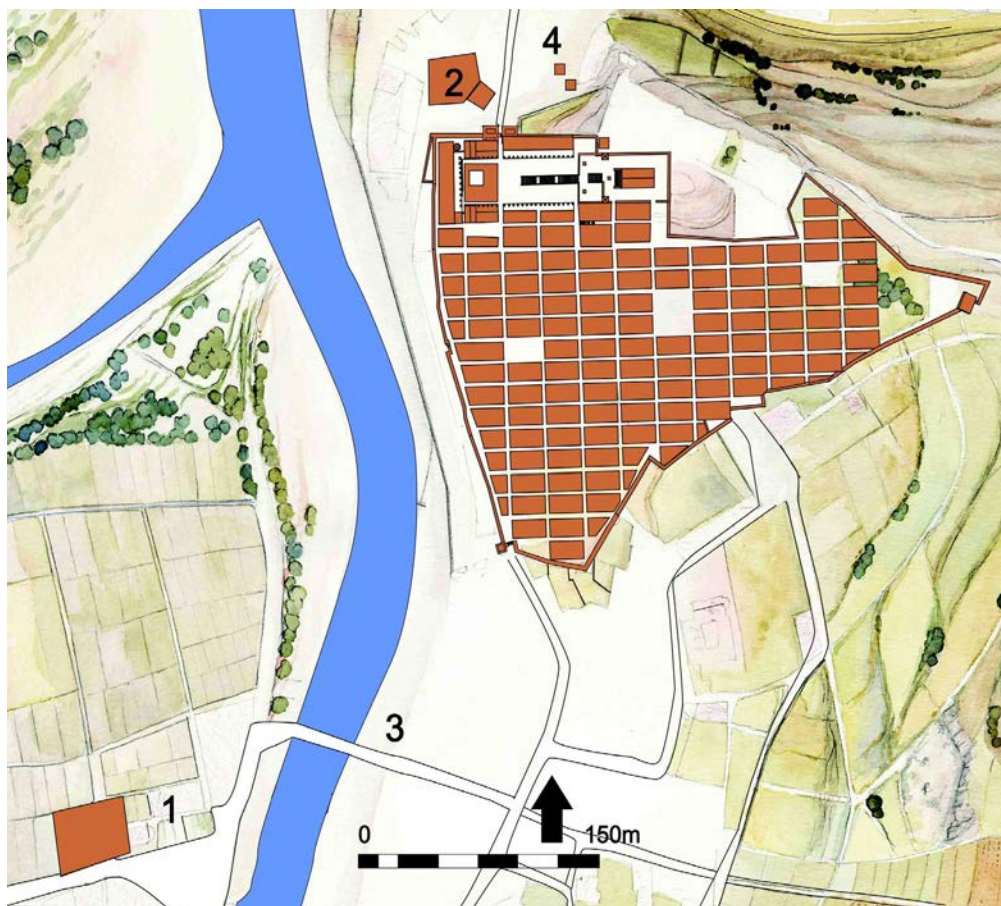


Fig. 6. Planta general de *Gerunda* i del seu entorn immediat a l'antiguitat tardana. 1) Espai central de la necròpolis del Mercadal. 2) Temple martirial de Sant Feliu. 3) Antic camí procedent del pla de Girona que travessava l'Onyar a gual o a través d'una senzillera passera just on va haver-hi en època medieval el pont del Mercadal. Un cop a la riba dreta i seguint l'actual carrer dels Abeuradors, un nom parlant, anava a trobar la via Augusta (actual carrer dels Ciutadans). 4) Via Augusta.

Gerunda, quan encara devia tenir fresc el record de la darrera persecució de la qual el màrtir de Feliu era la millor mostra. Fins i tot, i atenent als indicis de la possible existència de bisbe a la ciutat des de finals del segle iv (Amich, 1998: 73; Sales, 2011: 359),⁹ es podria

9. En una carta enviada pel papa Inocenci I als bisbes reunits al concili de Toledo (en una data que oscil·la entre els anys 404-409, segons els diferents autors) respon a les queixes dels bisbes de la *Tarraconensis* que esmenten l'intent de nomenar un bisbe priscil·lianista a Girona, en contra del parer dels bisbes i de la mateixa comunitat (Amich, 2006). Aquest document mostra l'existència a la ciutat d'una comunitat, prou gran i important, que disposava ja de bisbe propi.

pensar en una utilització, per part de l'elit religiosa, del monument funerari ocupat per les despulles de Sant Feliu, com de fet es va fer en segles posteriors. De fet l'apropiació, per part dels bisbes, del culte popular als màrtirs en benefici de l'església oficial era un fet relativament habitual (Alapont i Ribera, 2006: 177).

Podria ser indicatiu aquest fet d'una certa distinció social entre els diferents cementiris cristians? L'homogeneïtat dels sarcòfags ornamentats de Sant Feliu, tant tipològicament com cronològicament, podria ser indicativa de l'existència d'un nucli de cristians pertanyents a les elits urbanes que cercaven enterrar-se a l'ombra del màrtir.

Una part de la comunitat s'enterraria al voltant del monument funerari de Sant Feliu i, sobretot, a la necròpolis del Mercadal. Pel que fa a aquest darrer espai, ja hem vist com les dades disponibles demostren l'existència d'una necròpolis d'època tardoantiga. La troballa del grup de tombes perfectament ordenades i disposades, aprofitant al màxim l'espai i segellades per un sòl d'*opus signinum* permet intuir l'existència d'un espai funerari perfectament delimitat, sense que quedi clar si es tractava d'un espai a cel obert o d'un edifici amb funcions funeràries.¹⁰ A d'altres ciutats, com *Barcino*, s'han identificat diversos mausoleus i tancats funeraris, segurament de caire familiar, a l'interior dels cementiris cristians (Beltrán de Heredia, 2010: 44).

A aquestes dades cal afegir el fet que, en època medieval, a la zona fou bastida una església dedicada a Santa Susanna.

Creiem que aquest segon espai funerari també està estretament relacionat amb el martiri de Feliu, concretament amb el lloc de la seva execució (Nolla i Palahí, 2012).¹¹ No seria l'únic cas en què el lloc de martiri i el d'enterrament d'un màrtir cristià generessin sengles espais de culte. De fet, Godoy ressaltava com el lloc del martiri esdevé espai santificat i destaca l'existència d'escenaris litúrgics primaris i secundaris. L'autora destaca com per a Isidor de Sevilla (*Etym.*, XV, 11-12),¹² al lloc del martiri s'hi erigia un *martyrium*, mentre que la basílica, amb funcions essencialment eucarístiques, es construïa per a conservar-ne les relíquies. Aquesta mateixa autora remarca que la sacralització dels llocs primaris, és a dir, el lloc del martiri, és anterior a la mateixa erecció d'edificis de culte (Godoy, 2005: 63-65).¹³ En el cas que ens ocupa, ambdós processos es donarien ràpidament i en paral·lel.

És un model que es repeteix arreu, on la tomba del sant, la presó i el lloc on morí acabaren esdevenint indrets lligats al seu record i que sovint generaren memòries, esglésies,

10. Closos funeraris similars es troben a la ciutat d'Empúries (Nolla i Sagrera, 1995) o a Barcelona (Beltrán de Heredia, 2010: 374-375). Aquesta autora considera que es tracta d'espais a cel obert, destinats a les elits locals.

11. Les execucions públiques, tot sovint convertides en un entreteniment més, normalment es realitzaven a l'exterior de la ciutat, entre d'altres raons pels factors d'impuresa que comportaven (Witcher, 2005: 122).

12. *Basilicae prius vocabantur regum habitacula, unde et nomen habent; nam Basileus rex et basilicae regiae habitaciones. Nunc autem ideo divina templa basilicae nominantur, quia ibi regi omnium Deo cultus et sacrificia offeruntur. Martyrium locus martyrum Graeca derivatione, eo quod in memoria martyris sit constructum, vel quod sepulchra sanctorum ibi sint martyrum.*

13. L'any 386 Màxim dictà una *constitutio* ordenant que els màrtirs fossin honorats allà on es trobés la seva tomba i permetent l'erecció, al lloc, d'un *martyrium*, cosa que comportà una proliferació d'aquesta mena de monuments (Martínez, 2006: 111).



Fig. 7. Sepultures d'obra tardoantigues localitzades dins de l'absis de l'església de Sant Feliu. Girona.

capelles i/o cementiris *ad sanctos*.¹⁴ Com en tants altres llocs, s'hauria acabat perdent el record d'aquella unió de la qual no hi ha cap rastre, si no fos una certa continuïtat assenyalada per l'aparició sorprenent de l'església de Santa Susanna, com si d'alguna manera els senyals físics no haguessin desaparegut del tot. Aquell espai periurbà, lligat a la celebració estacional d'un mercat de llarg abast, ben connectat amb un camí clarament identificat, complia perfectament les característiques per a ser un bon lloc on executar les condemes a mort.¹⁵

Convé recordar que tots aquells espais que havien tingut a veure amb l'activitat d'un màrtir eren susceptibles d'esdevenir *martyria*, indrets privilegiats que com un poderós imant atreïen l'atenció dels fidels i que podien acabar esdevenint àrees d'enterrament pri-

14. A *Valentia* s'ha identificat un edifici situat al sud-oest del *forum* com una presó, escenari del martiri de Vicenç, fet que el va convertir en un espai sacralitzat i va esdevenir el primer punt de la topografia cristiana intramurs (Alapont i Ribera, 2006: 164)

15. Recordem, per exemple, les consideracions de l'*agrimensor* Agennius Urbicus, que esmenta en relació amb els *suburbia* l'existència d'espais on aplicar suplicis públics i condemes a mort (Fabre, 2012, 25-26). Plaute (*Miles*, 359-360) situa igualment aquests llocs *extra portam*. V. també, Hinard i Dumont, 2003: 89-95.

vilegiades. És també ben cert que, per damunt de tots els punts principals d'atenció, eren l'indret on la sang del sant havia estat vessada i on s'havien sebollit les seves despulles. Els exemples sovintegen; vegem-ne alguns. A *Tarraco*, la capital de la província on se situava *Gerunda*, a 200 km de distància, es reconeixen dos poderosos pols martirials; el principal, on eren sebollides les despulles del bisbe Fructuós i dels seus dos diaques, Auguri i Eulogi, a la necròpolis del Francolí, i l'indret on foren cremats vius el divendres 21 de gener de l'any 259, a l'amfiteatre, on a mitjan segle vi s'edificà una església a l'entorn de la qual es desenvolupà un cementiri *ad sanctos*.¹⁶ Més cap a migdia, a *Valentia*, el nombre d'espais martirials, reals o imaginaris, lligats a Vicenç es multipliquen (Soriano i Soriano, 2000: 39-48; Ribera i Rosselló, 2000: 178-184; Soriano, 2000: 187-192; Alapont i Ribera, 2006; Ribera, 2005, 2012a i 2012b). A *Arelas*, que fou capital de la prefectura del pretori de les Gàl·lies, la dualitat entre el lloc on fou occit Sant Genís, a la ribera occidental (dreta) del Roine, la Trinquetaille, i on fou enterrat, al cementiri oriental, als Alyscamps, a l'altra riba, acabaren definint la *Duplex Arelas* i, més tard, la *urbs Genesii*, amb dos poderosíssims fars d'atracció (Février, 1995: 118-120; Heijmans, 2002: 112-114; Heijmans, 2004: 296-328 i 332-337, especialment). A Cartago, el sant bisbe Cebrià repetia el model, amb el conjunt lligat al lloc de la mort i al temple on fou sebollit, ambdós fora murs (Ennabli, 1997: 21-26, 129-131 i 135-141).

Semblantment hauria pogut passar a Girona. Som de l'opinió que aquesta necròpolis s'ordenà a partir d'una esglesiola o una *memoria* amb funcions martirials i funeràries i d'un camí. L'entitat de les troballes sembla prou indicatiu per a, almenys, considerar aquesta possibilitat que, per una altra banda, és la que millor explica el conjunt que salvà de l'oblit Botet i Sisó.

L'espai de la troballa inicial, amb el poderós sòl d'*opus signinum*, ocuparia, si es tractava d'una *memoria*, justament el lloc aproximat on el màrtir havia vessat la seva sang o, si era un tancat funerari privilegiat, s'hi trobaria ben a la vora.

Val la pena valorar també un darrer element, la topografia. L'entorn del portal de Sobreportes és un sector amb una disposició d'espai limitada. El perfil abrupte del terreny podia ser útil per a les necessitats autorepresentatives de les elits romanes d'època republicana i altimperial, en oferir indrets elevats, de visió privilegiada, però no ho era per a una necròpolis de tipus cristià on les tombes, generalment més modestes, cercaven una certa proximitat i un creixement natural a l'entorn d'un centre de culte. Aquesta manca d'espai s'hauria de compensar amb una compactació més gran de les tombes, però les excavacions realitzades a l'interior i l'exterior de l'església semblen desmentir, almenys en part, aquest fet, ja que no se n'han identificat gaires d'aquest període. A més, el moment de creació d'aquest nucli funerari, a principis del segle iv, quan les normatives tradicionals romanes al voltant dels enterraments i la seva sacralitat encara eren plenament vigents, podia haver

16. Macias, 2000: 259-271; Gavaldà, Muñoz i Puig, 2010, amb un conjunt notable d'interessants col·laboracions sobre aquest tema. Fem especial referència a López Vilar, 2006 i 2010: 351-379 i Muñoz, 2010: 381-396, amb la bibliografia principal aplegada. També: Pérez, 2012; López i Puche, 2013: 149-162; Godoy, 2013: 163-180.

limitat, també, les seves dimensions i expansió.

La complementarietat d'aquest cementiri amb el del Mercadal es fa en aquest sentit encara més rellevant i, també potser, la diferenciació entre l'un i l'altre: una necròpolis al voltant de la tomba del sant, i que va ser ocupada sobretot per les classes més privilegiades i va esdevenir finalment la necròpolis dels bisbes i principals personatges de la comunitat, com ho demostrarien els sarcòfags esculpats i les tombes d'obra disposades a l'interior del mateix edifici, al costat de les despulles del màrtir, i una necròpolis més 'popular', de més gran abast, destinada a la comunitat cristiana en general i estructurada al voltant de l'indret d'execució del màrtir.¹⁷

Bibliografia

- ALAPONT, L. i RIBERA, A., 2006, Cementerios tardoantiguos de Valencia: Arqueología y antropología, a D. VAQUERIZO, J.A. GARRIGUET i A. LEÓN (eds.), *Espacio y usos funerarios en la ciudad histórica*, Anales de Arqueología Cordobesa 17, vol. II, Córdoba, 161-194.
- ALBERCH, R.; FREIXAS, P. i MIRÓ, J., 1983, *Fires i mercats a Girona. Assaig històric dels mercats i fires a la ciutat*, Girona.
- ALCOVER, A.M. i MOLL, F. de B., 1993, *Diccionari català-valencià-balear VII*, Palma de Mallorca.
- AMICH, N.M., 1998, El concilium de Gerunda de l'any 531, segons el testimoni de les *Chronicorum Caeseraugustunorum Reliquiae*, *Annals de l'Institut d'Estudis Gironins*, XXXIX, 73-85.
- AMICH, N.M. 2000, *Els sarcòfags romans i paleocristians de Girona*, Col·lecció Patrimoni Cultural 1, Girona.
- AMICH, N.M., 2006, *Les terres del nord-est de Catalunya a les fonts escrites d'època tardoantiga (segles IV-VI). Les seus episcopals de Girona i Empúries i el culte de Sant Feliu de Girona a l'antiguitat tardana*, Monografies de l'Institut d'Estudis Gironins 19, Girona.
- AMICH, N.M., 2012, Els sarcòfags paleocristians de Sant Feliu de Girona, a D. VIVÓ, L. PALAHÍ i J.M. NOLLA, *Parva Gerunda*, Col·lecció Història de Girona 48, Girona.
- BELTRÁN DE HEREDIA, J., 2010, La cristianització del suburbium de Barcino, a D. VAQUERIZO, *Las áreas suburbanas en la ciudad histórica. Topografía, usos y función*, Monografías de Arqueología Cordobesa 18, Córdoba, 363-396.
- BLANCH i ILLA, N., 1862, *Gerona histórico-monumental*, Girona.
- BOTET i SISÓ, J., 1890, Sepulturas antiguas recién descubiertas en el Mercadal de Gerona, *Revista de Gerona (Literatura-Ciencia-Arte)* 14, 266-269 i 289-295.
- BOTET i SISÓ, J., 1913, *Provincia de Gerona*. Geografía General de Catalunya dirigida per F. Carreras i Candi, Barcelona.
- BURCH, J.; NOLLA, J. M.; SAGRERA, J.; VIVÓ, D. i SUREDA, M., 1999, *Els temples i els cementiris antics i altmedievals de mas Castell de Porqueres*, Quaderns del Centre d'Estudis Comarcals de Banyoles, 20, Banyoles.

17 Alapont i Ribera (2006) van fer una proposta similar per a València.

- CANAL, J.; CANAL, E.; NOLLA, J.M. i SAGRERA, J., 1994, Història urbana: la primera expansió meridional (segles xi i xii), *Annals de l'Institut d'Estudis Gironins XXXIV*, 13-21.
- CANAL, J.; CANAL, E.; NOLLA, J.M. i SAGRERA, J., 2000, *El sector nord de la ciutat de Girona. De l'inici al segle XIV*, Història urbana de Girona. Reconstrucció cartogràfica 4, Girona.
- CANAL, J.; CANAL, E.; NOLLA, J.M. i SAGRERA, J., 2003, *Girona, de Carlemany al feudalisme (785-1057). El trànsit de la ciutat antiga a l'època medieval*, Història urbana de Girona. Reconstrucció cartogràfica 5, Girona.
- CANAL, J.; CANAL, E.; NOLLA, J.M. i SAGRERA, J., 2013, *Història urbana del Mercadal de Girona. Dels orígens a la fi de l'edat mitjana*, Història urbana de Girona. Reconstrucció cartogràfica 10, Girona.
- COROMINES, J., 1996, *Onomasticon Cataloniae. Els noms de lloc i els noms de persona de totes les terres de llengua catalana. III Bi-C*, Barcelona.
- ENNABLI, L., 1997, *Carthage. Une métropole chrétienne du IV^e à la fin du VI^e siècle*. París.
- FABRE, G., 2012, Les sources écrites concernant le *suburbium* des villes de l'occident romain, a M.C. BELARTE i R. PLANA, *El paisatge periurbà a la Mediterrània occidental durant la protohistòria i l'antiguitat. Actes del Col·loqui Internacional. Institut Català d'Arqueologia Clàssica. Tarragona, 6-8 maig del 2009*, Documenta 26, Tarragona, 21-31.
- FÉVRIER, J.-P., 1995, Arles. Les Alyscamps. Nécropole orientale, a N. DUVAL *Les premiers monuments chrétiens de la France. 1. Sud-Est et Corce*, París, 118-120.
- GAVALDÀ, J.M.; MUÑOZ, A. i PUIG, A., 2010, *Pau, Fructuós i el cristianisme primitiu a Tarragona (segles I-VIII). Actes del congrés de Tarragona (19-21 de juny de 2008)*, Biblioteca Tarraco d'Arqueologia VI, Tarragona.
- GODOY, C., 2005, Les ciutats d'Hispania sota la protecció dels sants màrtirs. Transformacions del concepte espai religiós entre l'antiguitat tardana i l'edat mitjana, a J.M. GURT i A. RIBERA, *VI Reunió d'Arqueologia Cristiana Hispànica. Les ciutats tardoantiques d'Hispania: cristianització i topografia. València, 8, 9 i 10 de maig de 2003*, València, 63-72.
- GODOY, C., 2013, L'arquitectura cristiana a Tàrraco: ritus i litúrgia, a J.M. MACIAS i A. MUÑOZ, *Tarraco christiana ciuitas*, Documenta 24, Tarragona, 163-180.
- HEIJMANS, M., 2002, Une cité, une Église et leurs évêques: Arles, de Trophime à Virgile, a J. GUYON i M. HEIJMANS, *D'un mode à l'autre. Naissance d'une Chrétienté en Provence. IV^e-V^e siècle*, Arles, 97-114.
- HEIJMANS, M., 2004, *Arles durant l'Antiquité Tardive. De la Duplex Arelas à l'urbs Genesisii*, Collection de l'École Française de Rome 324, Roma.
- HINARD, F. i DUMONT, J.-CH., 2003, *Libitina. Pompes funèbres et supplices en Campanie à l'époque d'Auguste. De l'archéologie à l'histoire*, París.
- LÓPEZ VILAR, J., 2006, *Les basíliques paleocristianes del suburbi occidental de Tarraco. El temple septentrional i el complex martirial de Sant Fructuós*, Tarragona, Documenta 4, Tarragona.
- LÓPEZ VILAR, J., 2010, El santuari paleocristià dels sants màrtirs Fructuós, Auguri i Eulogi en el suburbi de Tàrraco, a J.M. GAVALDÀ, A. MUÑOZ i A. PUIG, *Pau, Fructuós i el cristianisme primitiu a Tarragona (segles I-VIII). Actes del Congrés de Tarragona (19-21 de juny de 2008)*, Biblioteca Tarraco d'Arqueologia VI, Tarragona, 351-379.
- LÓPEZ, J. i PUCHE, J.M., 2013, Arquitectura paleocristiana de Tarragona (segles IV-V), a J.M. MACIAS i A. MUÑOZ, *Tarraco christiana ciuitas*, Documenta 24, Tarragona, 149-162.
- MACIAS, J.M., 2000, *Tarraco en la Antigüedad Tardía: un proceso simultáneo de transformación urbana e ideológica*, a A. RIBERA, *Los orígenes del cristianismo en Valencia y su entorno*, València, 259-271.
- MARTÍNEZ, A.M., 2006, *Arquitectura Cristiana en Hispania durante la Antigüedad Tardía (siglos IV-VIII) (I), Galia e Hispania en el contexto de la presencia germánica (s.s. V-VIII). Balance y Perspectivas*, Oxford, BAR International Series 1534, 109-188.

- MATEOS, P., 1999, *Sta. Eulalia de Mérida. Arqueología y Urbanismo*, Anejos del Archivo Español de Arqueología XIX, Madrid.
- MATEOS, P. 2005, Los orígenes de la cristianización urbana en Hispania, a J.M. GURT i A.V. RIBERA (eds.), *Les ciutats tardoantiques d'Hispania. Cristianització i topografia, VI Reunió d'Arqueologia Cristiana Hispànica*, Barcelona, 49-62.
- MARQUÈS, J.M., 1993, *Cartoral, dit de Carlemany, del Bisbe de Girona, s. ix-xiv*, Fundació Noguera, Col·lecció Diplomataris 1 i 2, Barcelona.
- MERINO, J. i AGUSTÍ, B., 1990, La necròpolis paleocristiana de Sant Esteve (Caldes de Malavella, la Selva), *Cypsela* VIII, 219-238.
- MOLIST, N. i RIPOLL, G. (eds.), 2012, *Arqueologia funèraria al nord-est peninsular, segles vi-xii*, Monografies d'Olèrdola 3.1 i 3.2, Museu d'Arqueologia de Catalunya, Barcelona,
- MUÑOZ, A., 2010, La memoria de sant Fructuós en la basílica de l'amfiteatre de Tàrraco a J.M. GAVALDÀ, A. MUÑOZ i A. PUIG Pau, *Fructuós i el cristianisme primitiu a Tarragona (segles i-viii). Actes del congrés de Tarragona (19-21 de juny de 2008)*, Biblioteca Tàrraco d'Arqueologia VI, Tarragona, 381-396.
- NOLLA, J.M., 1997, Roses a l'antiguitat tardana. El cementiri de Santa Maria, *Annals de l'Institut d'Estudis Empordanesos* 30, 107-146.
- NOLLA, J.M., 2009, El món funerari de les ciutats d'Emporiae i Gerunda a l'antiguitat tardana. Balanç global, *Contextos funeraris a la Mediterrània nord-occidental (segles v-viii). Gausac. Publicació del Grup d'Estudis Locals de Sant Cugat del Vallès* 34-35, 159-174.
- NOLLA, J.M., 2012, El món funerari urbà, a D. VIVÓ, L. PALAHÍ i J.M. NOLLA, *Parva Gerunda*, Col·lecció Història de Girona, 48, Girona, 159-194.
- NOLLA, J.M.; CASAS, J.; SANTAMARIA, P. i OLIART, C., 2005, La necròpoli oriental de la vil·la romana del Collet de Sant Antoni, a J.M. NOLLA, J. CASAS i P. SANTAMARIA, *In suo fundo. Els cementiris rurals de les antigues ciutats d'Emporiae, Gerundae i Aquae Calidae*, Estudi General 25, 11-103.
- NOLLA, J.M. i PALAHÍ, L., 2011, *Els orígens de la basílica de Sant Felíu de Girona. Dades documentals i arqueològiques. Estat de la qüestió*, Estudis Arqueològics 9, Girona.
- NOLLA, J.M. i PALAHÍ, L., 2012, *Gerunda en l'antiguitat tardana*, a D. VIVÓ, L. PALAHÍ i J.M. NOLLA, *Parva Gerunda*, Girona, 225-243.
- NOLLA, J.M.; PALAHÍ, L.; SAGRERA, J.; SUREDA, M.; CANAL, E.; GARCÍA, G.; LLOVERAS, M.J. i CANAL, J., 2008, *Del fòrum a la plaça de la Catedral. Evolució historicourbanística del sector septentrional de la ciutat de Girona*, Història urbana de Girona. Reconstrucció cartogràfica 8, Girona.
- NOLLA, J.M. i SAGRERA, J., 1995, *Ciuitatis Impuritanæ coemeteria. Les necròpolis tardanes de la Neàpolis*, Estudi General 15, Girona.
- NOLLA, J.M. i SUREDA, M., 1999, El món funerari antic, tardoantic i altomedieval a la ciutat de Girona. Un estat de la qüestió, *Annals de l'Institut d'Estudis Gironins* XL, 13-66.
- PALOL, P. de, 1967, *Arqueologia cristiana de la Espanya romana (siglos iv-vi)*, Madrid-Valladolid.
- PALOL, P. de i PLADEVALL, A. (eds.), 1999, *Del romà al romànic. Història, art i cultura de la Tarraconense mediterrània entre els segles iv i x*, Fundació Enciclopèdia Catalana, Barcelona
- PÉREZ, M., 2012, *Tarraco en la Antigüedad tardía. Cristianización y organización eclesiástica (siglos iii a viii)*, Tarragona.
- PUIG i CADAFALCH, J.M., 1934, *L'arquitectura romana a Catalunya*, Barcelona.
- PUIG i CADAFALCH, J.; FALGUERA, A. de i GODAY, J., 1909, *L'arquitectura romànica a Catalunya. Volum I. Precedents: l'arquitectura romana. L'arquitectura cristiana preromànica*, Barcelona.
- RIBERA, A.V., 2005, Origen i desenvolupament del nucli episcopal de València, *VI Reunió d'Arqueologia Cristiana Hispànica. Les ciutats tardoantiques d'Hispania: cristianització i topografia* (València 2003), València, 207-243.
- RIBERA, A.V., 2012a, El grupo episcopal de Valencia, *Bulletin* 21, Association pour l'Antiquité Tardive, París, 24-39.

RIBERA, A.V. 2012b, La primera fase del grupo episcopal de Valencia (Hispania Carthaginensis), *Industria Apivm. L'archéologie: une démarche singulière, des pratiques multiples*, Presses Universitaires de Louvain, 149-162.

RIBERA, A.V. i ROSSELLÓ, M., 2000, El primer grupo episcopal de Valencia, a A. RIBERA, *Los orígenes del cristianismo en Valencia y su entorno*, València, 165-185.

SALES, J., 2011, *Edifici cristiana hispana de la Antigüedad tardía. La Tarraconensis*, Universitat de Barcelona, Barcelona (tesi doctoral).

SORIANO, R., 2000, El monumento funerario de la Cárcel de San Vicente y las tumbas privilegiadas, a A. RIBERA, *Los orígenes del cristianismo en Valencia y su entorno*, València, 187-192.

SORIANO, F.J. i SORIANO, R., 2000, Los lugares vicentinos en la ciudad de Valencia, a A. RIBERA, *Los orígenes del cristianismo en Valencia y su entorno*, València, 39-48.

TROCIN, Ph., 1987, Les tombes anthropomorphes du v^e au xv^e siècle dans le Midi de la France, *Nécropoles languedociennes de l'Antiquité tardive et du Haut Moyen-Âge. Archéologie en Languedoc* 4, 157-190.

WITCHER, R.E., 2005, The extended metropolis: *Urbs, suburbium* and population, *Journal of Roman Archeology* 18, 120-138.