

**MUSEU
ARQUEOLÒGIC
MUNICIPAL D'ALCOI
CAMIL VISEDÓ I
MOLTÓ**

**MEMÒRIA
D'ACTIVITATS 1993**

**J. EMILI AURA TORTOSA
JOSEP M. SEGURA I MARTÍ**

INTRODUCCIÓ

La labor del Museu d'Alcoi durant l'any 1993 s'ha articular, fonamentalment, en dues línies d'actuació. D'una banda, la millora de la gestió dels fons arqueològics que custodia i, d'altra, la consolidació de les tasques de divulgació didàctica que el Museu ha assolit com un dels seus objectius prioritaris. A més de les actuacions vinculades amb aquestes qüestions, han estat ateses totes les competències, tal com es recull en les pàgines següents.

Pel que fa a la gestió dels fons arqueològics, cal citar que enguany es va encetar una important revisió dels sistemes d'emmagatzematge tant pel que fa al propi suport físic i material, com als criteris d'inventari i catalogació dels fons. En aquest sentit, cal mencionar que el Museu d'Alcoi va optar i aconseguir una ajuda de la Direcció General de Patrimoni de la Conselleria de Cultura per adquirir un equip informàtic, la qual cosa ha representat el fet de poder incorporar-se a la base de dades del Servei Valencià d'Inventaris. En aquesta mateixa línia es va sol·licitar i aconseguir una beca per a la realització de tasques d'inventari i catalogació de fons arqueològics.

Diferents activitats relacionades amb la divulgació didàctica del Museu d'Alcoi han pogut ser dutes a terme gràcies al suport de la Caja de Ahorros del Mediterráneo

S'hi resumeix l'activitat realitzada al Museu durant l'any 1993 i es descriuen els diferents nivells d'actuació: administració i gestió, difusió, conservació i investigació.

Se resume la actividad realizada en el Museo durante el año 1993, describiéndose sus diferentes niveles de actuación: Administración y Gestión, la Difusión, Conservación e Investigación.

Alcoi archaeological Museum. 1993 report of activities.

In this report we give an abridged account of the activities carried out at the Museum during the year 1993, stating its different levels of action, that is, Administration and Management, Publications and Knowledge spreading, preservation and Research.

(CAM)-Fundación Cultural. Un any més, aquesta Institució ha donat suport i alè a un projecte que pretén ser una difusió activa de la prehistòria i arqueologia de les nostres comarques. En aquest sentit, cal destacar la realització d'un curs d'arqueologia experimental, amb la col·laboració del Centre de Professors de l'Alcoià-Comtat, del qual es dona referència en aquest mateix volum, així com la labor editorial de caire didàctic. Aquest projecte ha aconseguit ja el reconeixement de diverses entitats i s'ha convertit en un nucli de participació i de col·laboració entre les institucions implicades.

A més de les activitats que en aquesta memòria s'apleguen, el Museu d'Alcoi ha renovat el seu reconeixement administratiu d'acord amb la nova normativa emanaada de la Conselleria de Cultura i ara s'acompleixen tots els requisits per tal de ser considerat com a Museu Arqueològic Municipal i poder, així, optar a les diverses convocatòries i subvencions establides des de la Direcció General de Patrimoni.

També cal mencionar que el Museu ha estat guardonat amb el Premi Nacional d'Arqueologia que atorga la *Fundación Cultura Viva*, en un acte celebrat a la vila de Parla (Madrid), el dia 17 d'abril d'aquest any. El prestigi de les

persones i institucions guardonades amb aquests premis en anys passats, així com dels membres del jurat, és per si mateix testimoni de la projecció obtinguda pel Museu d'Alcoi més enllà del seu àmbit estricte d'actuació.

Finalment, cal agrair una vegada més la confiança i el suport rebuts des de l'Ajuntament d'Alcoi i molt particularment des de la seua Regidoria de Cultura. El respecte i suport a les iniciatives nascudes des de l'equip de persones que treballem i col·laborem amb el Museu d'Alcoi, ha estat sempre un estímul per encetar nous projectes.

ADMINISTRACIÓ I GESTIÓ

La consignació pressupostària de caràcter ordinari per a les despeses de manteniment, adquisicions i beques del Museu durant l'any 1993 ha estat de 6.425.000 pessetes. Cal destacar l'increment d'un 17,35% respecte del pressupost de l'exercici 1992.

– Subvencions:

La Direcció General de Patrimoni Artístic de la Conselleria de Cultura, mitjançant la seua resolució de 30 d'agost de 1993, notificava al Museu Arqueològic Municipal d'Alcoi la concessió de dues subvencions: una per un import d'1.009.375 pessetes, per a l'adquisició d'un equip informàtic, i l'altra de 974.250 pessetes per a la creació d'una beca de col·laboració per a la realització i mecanització de l'inventari del Museu, d'acord amb el sistema valencià d'inventaris proposat per aqueixa Direcció General.

D'altra banda, la CAM-Fundación Cultural ha participat activament en el finançament de les activitats didàctiques i en la realització del curs per a professors, organitzat per la CAM-Fundación Cultural, CEP Alcoià-Comtat i aquest Museu, sota el títol *Els nostres avantpassats: els caçadors prehistòrics*. Igualment, aquesta entitat ha col·laborat en l'edició de les publicacions *Guia didàctica del Museu d'Alcoi* (edicions en valencià i castellà) i del quadern didàctic *La tomba d'un guerrer*.

– Informes i correspondència:

Pel que fa a la correspondència amb altres institucions, s'han registrat 300 escrits d'eixida i s'han rebut 188 cartes.

Cal destacar l'expedient adreçat a la Conselleria de Cultura per al reconeixement oficial del Museu; els informes per a l'inici de les gestions que garanteixen la seguretat del tancament de les pintures rupestres de la Sarga; altres informes referents a llicències d'obres, i també les memòries corresponents a les sol·licituds de les subvencions.

BIBLIOTECA

El fons de la biblioteca d'aquest Museu s'ha vist incrementat en 241 volums, en concepte d'intercanvis, donacions i adquisicions.

Les entitats que durant l'any 1993 han establert intercanvi amb el Museu són les següents:

- Institut de Cultura Juan Gil-Albert. Alacant. CANELOBRE.
- Museu Arqueològic Provincial. Alacant. MONOGRAFIES.
- Institut d'Estudis d'Albacete. Albacete. AL-BASIT.
- Arxiu Municipal d'Alzira. Alzira. AL-GEZIRA.
- Museu Arqueològic Provincial. Badajoz.
- Departament de Cultura Generalitat de Catalunya. Barcelona.
- Cuadernos de Arqueología de Deusto. Bilbao. CUADERNOS DE ARQUEOLOGÍA.
- Servei d'Investigacions Espeleològiques. Bilbao. KOBIE.
- Museu de Cadis. Cadis.
- Grupo Cultural Caspolino. Casp (Saragossa). BAJO ARAGÓN. PREHISTORIA.
- Servei d'Arqueologia. Castelló. CUADERNOS DE PREHISTORIA Y ARQUEOLOGÍA CASTELLONENSES.
- Universitat de Còrdova. ANALES DE ARQUEOLOGÍA CORDOBESA.
- Museu Arqueològic d'Eivissa. TRABAJOS DEL MUSEO ARQUEOLÓGICO DE IBIZA.
- Museu Arqueològic Municipal. Elda.
- Museu Arqueològic Municipal. Elx.
- Diputació Provincial de Girona. Girona. CYPSELA.
- Dept. de Prehistòria i Arqueologia. Universitat de Granada. CUADERNOS DE PREHISTORIA DE LA UNIVERSIDAD DE GRANADA.
- Centre d'Investigacions Etnològiques Ángel Ganivet. Granada. FUNDAMENTOS DE ANTROPOLOGIA.
- Museu de BB.AA. i Arqueologia. Huelva. CUADERNOS DEL SUROESTE.
- Institut d'Estudis de l'Alt Aragó. Osca. BOLSKAN.
- Museu Municipal Jerónimo Molina. Jumilla.
- Dept. de Prehistòria i Arqueologia. Universitat de La Laguna. TABONA.
- Museu Arqueològic Municipal. La Vall d'Uixó.
- Museu de Lleó.
- Museu Arqueològic Nacional. Madrid. BOLETÍN DEL MUSEO ARQUEOLÓGICO NACIONAL.
- Institut de Conservació i Restauració de Béns Culturals. Madrid.
- Institut Arqueològic Alemany. Madrid. MADRIDER MITTEILUNGEN.

- Casa de Velázquez. Madrid.
MÉLANGES DE LA CASA DE VELÁZQUEZ.
- Departament de Prehistòria i Arqueologia. Universitat Complutense de Madrid.
COMPLUTUM.
- CSIC Centre d'Estudis Històrics. Dept. Història Antiga i Arqueologia. Madrid.
TRABAJOS DE PREHISTORIA y ARCHIVO ESPAÑOL DE ARQUEOLOGÍA.
- Universitat Autònoma de Madrid.
CUADERNOS DE PREHISTORIA Y ARQUEOLOGÍA.
- Dept. de Prehistòria i Història Antiga. UNED. Madrid.
ESPACIO, TIEMPO Y FORMA.
- Museu Municipal. Madrid.
- Museu Comarcal del Maresme. Mataró.
LAIETANIA.
- Institut Menorquí d'Estudis. Menorca.
REVISTA D'HISTÒRIA I ARQUEOLOGIA.
- Dept. Prehistòria i Arqueologia. Universitat de Múrcia.
ANALES DE PREHISTORIA Y ARQUEOLOGÍA.
- Museu de Múrcia.
VERDOLAY.
- Museu de Novelda.
- Servei Arqueològic Municipal d'Ontinyent.
ALBA.
- Museu de Navarra. Pamplona.
TRABAJOS DE ARQUEOLOGÍA NAVARRA.
- Museu Arqueològic de Sagunt.
- Museu de Salamanca.
- Dept. de Prehistòria i Arqueologia. Universitat de Santiago de Compostel·la.
GALLAECIA.
- Sociedad de Ciencias Aranzadi. Sant Sebastià.
MUNIBE.
- Institut Fernando el Católico. Saragossa.
CAESARAUGUSTA.
- Museu Provincial de Terol.
- Servei d'Arqueologia de Toledo.
- Museu Nacional de Ceràmica i Arts Sumptuàries González Martí. València.
- Dept. de Prehistòria i d'Arqueologia. Universitat de València.
PLAV-SAGUNTUM.
- Servei d'Investigació Prehistòrica de la Diputació de València.
- Museu Arqueològic Provincial. Valladolid.
- Museu Arqueològic Municipal. Villena.
- Institut Alabés d'Arqueologia. Vitòria.
ESTUDIOS DE ARQUEOLOGÍA ALAVESA.
- Museu Arqueològic i Etnogràfic. Xàbia.
XÀBIGA.
- Museu de l'Almodí. Xàtiva.

LA DIFUSIÓN DEL PATRIMONI

Estadísticas de les visites

Els horaris i dies en què ha obert el Museu Arqueològic Municipal en 1993, són:

- Primavera, tardor i hivern.
 - De dilluns a divendres: 9 a 14 hores.
 - Dissabtes, diumenges i festius: 10.30 a 13.30 hores.
- Estiu (de l'1 al 30 de juliol i de l'1 al 30 de setembre).
 - De dilluns a divendres: 9 a 14 hores.
 - Dissabtes, diumenges i festius: tancat.

Fora d'aquest horari, s'han autoritzat visites a la vesprada, de caràcter individual i per a diferents col·lectius (amb una sol·licitud prèvia).

El Museu ha obert un total de 307 dies. Durant el mes d'agost va romandre tancat.

– Comentaris sobre la distribució setmanal de les visites individuals i col·lectives:

Els dies en què el Museu ha rebut una major aflluència de visitants individuals ha estat els diumenges (10,26 v/dia) i els dissabtes (7,94 v/dia), amb un total anual de 390 i 310 visites respectivament. Els dies laborables reben una menor quantitat de visites individuals, encara que amb una mitjana entre 5,73 i 5,04 v/dia.

Els dies en què el Museu rep visites col·lectives o de grups són, per ordre de preferència: dimarts, dijous, dimecres, divendres, dilluns i dissabtes. Els diumenges no hi ha hagut pràcticament visites col·lectives.

Per la suma de visites individuals i col·lectives es pot deduir que els dies centrals de la setmana (dimarts a divendres) són aquells en què el Museu rep una major quantitat de visitants, amb una mitjana diària entre 33,04 i 37,38 visites per dia. En darrer lloc se situen els dissabtes, dilluns i diumenges (entre 22,30 i 16,52 v/dia).

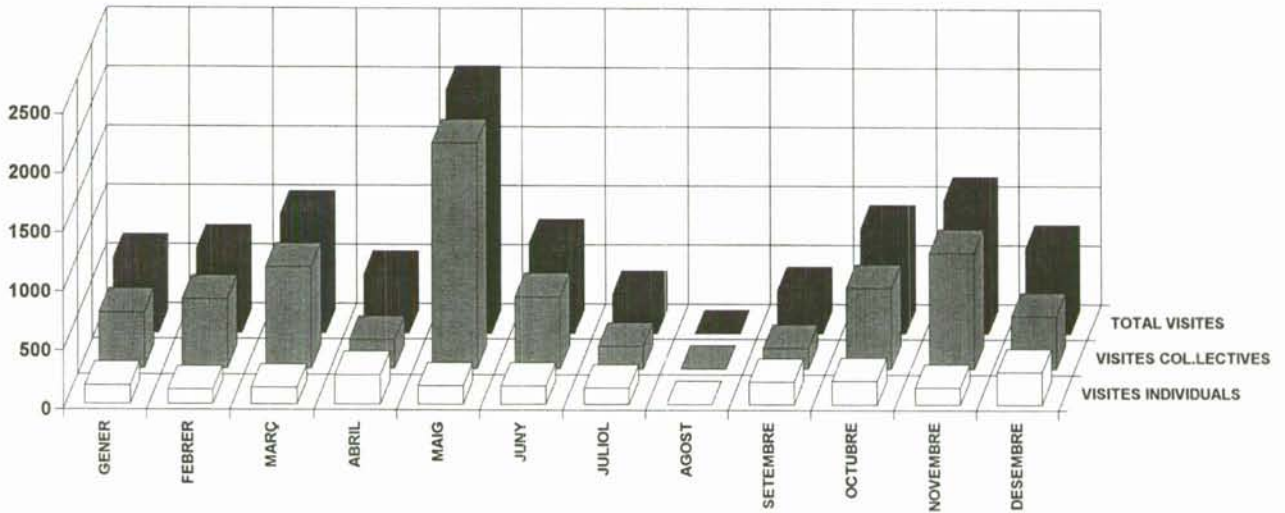
Les xifres anuals totals és de 9.102 visites, de les quals 1.922 ho han fet de forma individual i 7.180 visitants repartits en 176 grups de diversa procedència, d'acord amb el següents percentatges:

Col·lectius locals	25%
Col·lectius de la resta de la Comunitat Valenciana	70%
Col·lectius d'altres Comunitats i grups estrangers	5%

A més, cal afegir que algun d'aquests col·lectius –generalment els escolars, quan els grups superen les 30 persones– han visitat el museu de forma fraccionada, en petits grups, o per cursos naturals.

La mitjana diària anual és de 29,65 visites diàries durant els 307 dies en què el Museu ha estat obert al públic, dades sensiblement superiors a les 19,52 visites/dia registrades l'any 1992.

RESUM VISITANTS MUSEU 1993



PREFERÈNCIES DIA/SETMANA I MITJANA DE VISITES INDIVIDUALS I VISITES COL·LECTIVES

	individuals mitjana diària	col·lectives mitjana diària	total
dilluns	5,23	16,70	21,93
dimarts	5,73	32,45	38,18
dimecres	5,04	28,14	33,18
dijous	5,06	32,31	37,37
divendres	5,04	28,00	33,04
dissabtes	7,94	14,35	22,29
diumenges	10,26	6,26	16,52
* mitjana diària anual	29,65 visites		

RESUM VISITANTS 1993

	DIES OBERT	NÚM. COL·L	VISITES COL·L	VISITES INDV.	TOTAL VISITES
GENER	28	11	475	157	632
FEBRER	28	12	587	122	709
MARÇ	30	20	861	140	1001
ABRIL	25	7	245	249	494
MAIG	30	35	1912	154	2066
JUNY	30	14	610	155	765
JULIOL	24	8	192	139	331
AGOST	0	0	0	0	0
SETEMBRE	22	4	176	190	366
OCTUBRE	31	16	689	199	888
NOVEMBRE	30	33	984	143	1127
DESEMBRE	29	16	449	274	723
TOTAL	307	176	7180	1922	9102

Exposicions canviants

El divendres 17 de desembre, s'inaugurava en la sala d'exposicions canviants del nostre Museu l'exposició *Cova Beneito: un jaciment de caçadors-recol·lectors a les nostres comarques*, la qual informava de la seqüència paleolítica de la Cova Beneito (Muro del Comtat) i dels resultats de les investigacions realitzades, des de l'any 1980, per un equip interdisciplinari. L'exposició, a més d'uns plafons informatius, exhibeix una completa mostra de materials arqueològics provinents del jaciment paleolític de la Cova Beneito, una part dels quals ens foren cedits pel Museu Arqueològic Provincial d'Alacant.

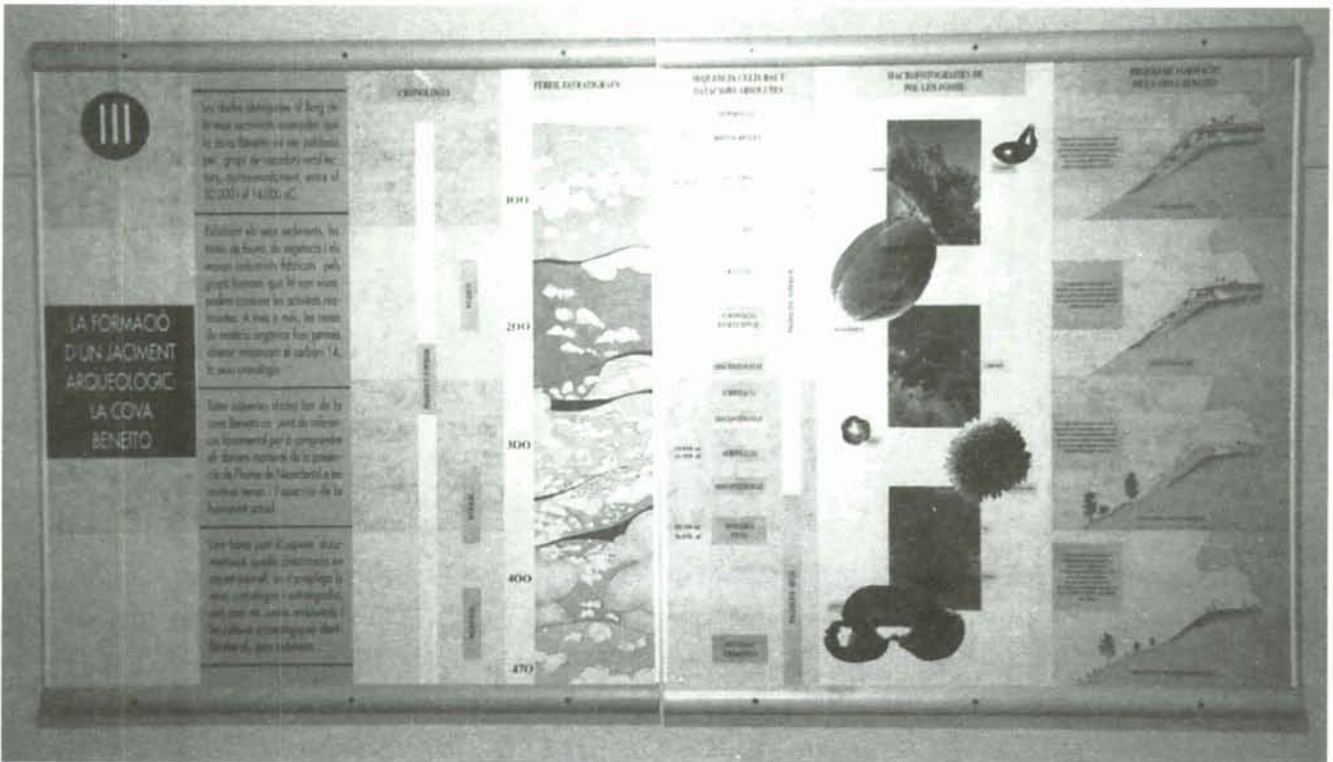
A l'acte inaugural assistiren el Sr. Guillermo Iturbe Polo, director del projecte, així com diferents membres de l'equip investigador. Altres personalitats que ens acompanyaren en la presentació de l'exposició foren el director

de Zona de la Fundació Cultural CAM (entitat copatrocinadora del projecte), la regidora de Cultura de l'Ajuntament de Muro i el regidor de Cultura de l'Ajuntament d'Alcoi, així com una nombrosa representació d'arqueòlegs i representats de diferents entitats alcoianes.

Activitats didàctiques

Les visites realitzades pels grups d'escolars han rebut les atencions del personal del Museu, el qual ha il·lustrat i explicat el contingut de les exposicions. Igualment, s'han atés les peticions d'excursions-visites guiades al jaciment de la Serreta (1 visita) i a les pintures rupestres de la Sarga (3 visites).

El Centre de Professors d'Alcoi va utilitzar la sala d'audiovisuals durant les sessions en què es va impartir el curs de formació per a professors titulat *Materials curricu-*

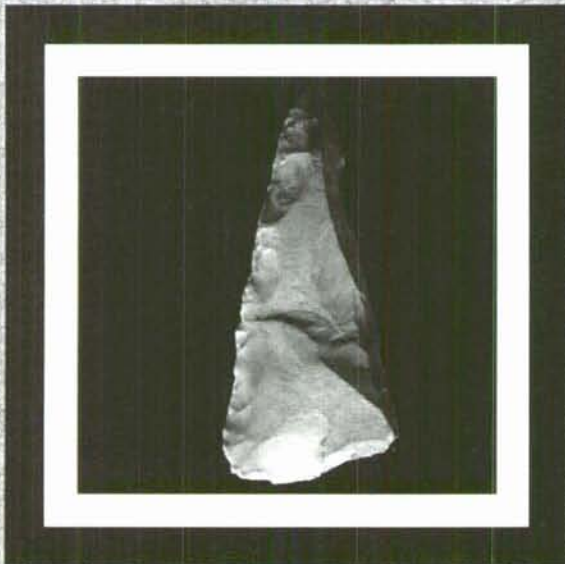


Plafó de l'exposició *Cova Beneito: Un jaciment de caçadors-recol·lectors a les nostres comarques*. Acte d'inauguració de l'exposició. Presentació del volum *La tomba d'un guerrer*.

E X P O S I C I O N S

93
94

**COVA BENEITO:
UN JACIMENT DE
CAÇADORS-RECOL·LECTORS
A LES NOSTRES COMARQUES**



lars per a una didàctica de la Geografia i la Història, que ha tingut la seua continuïtat durant el primer trimestre de 1994.

En el mes d'octubre i novembre va tenir lloc el curs d'arqueologia experimental: *Els nostres avantpassats, els caçadors prehistòrics*, dirigit per a professors, el qual va estar organitzat pel nostre Museu i el Centre de Professors, amb el finançament de la CAM Fundación Cultural. L'esmentat curs va estar impartit per Paula Jardón Giner i Begoña Soler Mayor, i consistí en dues sessions teòriques i dues jornades de pràctiques.

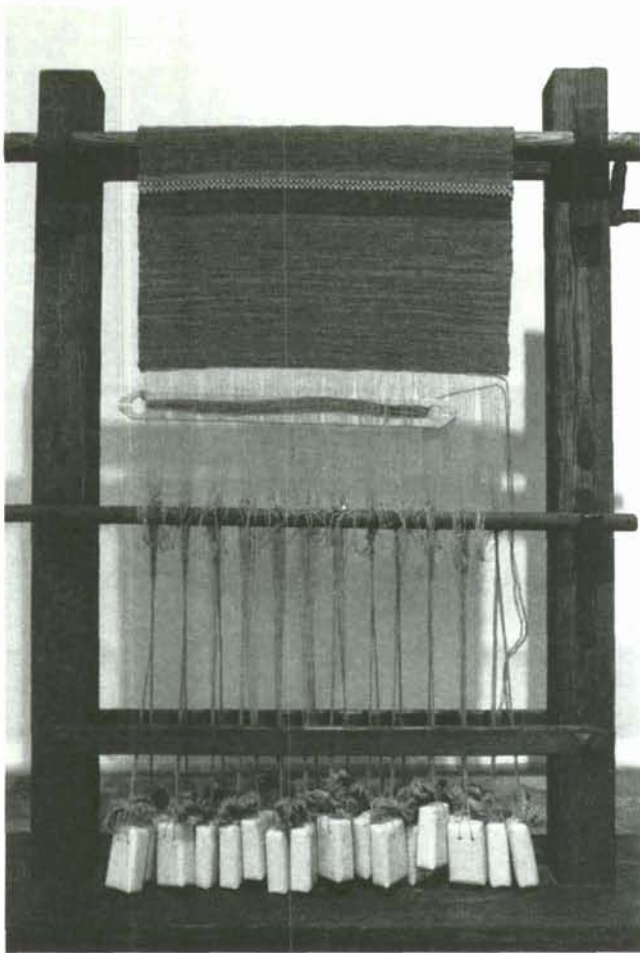
Un altre tipus d'activitat didàctica ha estat l'edició de

LA TOMBA
D'UN
GUERRER

anem al museu

G U I A
DIDÀCTICA
DEL MUSEU
D'ALCOI

text en valencià



Rèplica de teler ibèric.

la *Guia didàctica del Museu d'Alcoi* i la del quadern *La tomba d'un guerrer*, de què es dóna compte en l'apartat següent.

Pel que fa a la renovació i ampliació d'elements en l'exposició permanent del Museu, l'adquisició d'una rèplica de teler ibèric ha permès incorporar un nou element didàctic a la sala II.

La sala d'audiovisuals completa el seu equipament amb la incorporació d'un monitor de TV i un vídeo, adquirits en aquest exercici.

Publicacions

L'estímul econòmic de la Fundació Cultural CAM ens ha permès materialitzar les edicions de la *Guia didàctica del Museu d'Alcoi* (1000 exemplars en castellà i 1000 en valencià), la qual informa dels continguts de l'exposició permanent. Una altra publicació és el quadern didàctic per a escolars titulat *La tomba d'un guerrer*, el primer de la

sèrie «Anem al Museu», el qual constitueix una excel·lent proposta didàctica que ha estat elaborada per un equip de professors de diferents centres escolars d'Alcoi.

Cap a la fi d'any, conclouïa l'edició del número 2 de la revista *Recerques del Museu d'Alcoi* (1993), dedicada fonamentalment als estudis sobre el paleolític de les comarques centro-meridionals del nostre País. Igualment, es va editar el tríptic corresponent a l'exposició canviant ja esmentada.

LA CONSERVACIÓ DEL PATRIMONI

Dipòsits de materials arqueològics

Con és preceptiu, els directors de les dues excavacions arqueològiques ordinàries, autoritzades per la Direcció General de Patrimoni Artístic i realitzades al nostre àmbit: la Serreta (Alcoi, Cocentaina, Penàguila) i la Cova de Santa Maira (Castell de Castells), han realitzat el corresponent dipòsit de materials arqueològics al nostre Museu.

Igualment, s'han dipositat, en la seua totalitat, els materials de l'excavació de salvament del jaciment Fontanelles-Sant Antoni (Muro del Comtat), realitzada l'any 1992, els quals eren en fase d'estudi per part de la directora de la intervenció, la senyora Palmira Torregrosa Giménez.

Donació de materials arqueològics

En el mes de febrer se'ns feia donació, per part dels senyors David Ponsoda Botella i José Antonio Ruiz Mullor, d'una làmina de plom amb inscripcions ibèriques de caràcters jònics, que havien trobat casualment en el jaciment de la Serreta. Aquesta nova inscripció passa a denominar-se *Serreta IX*.

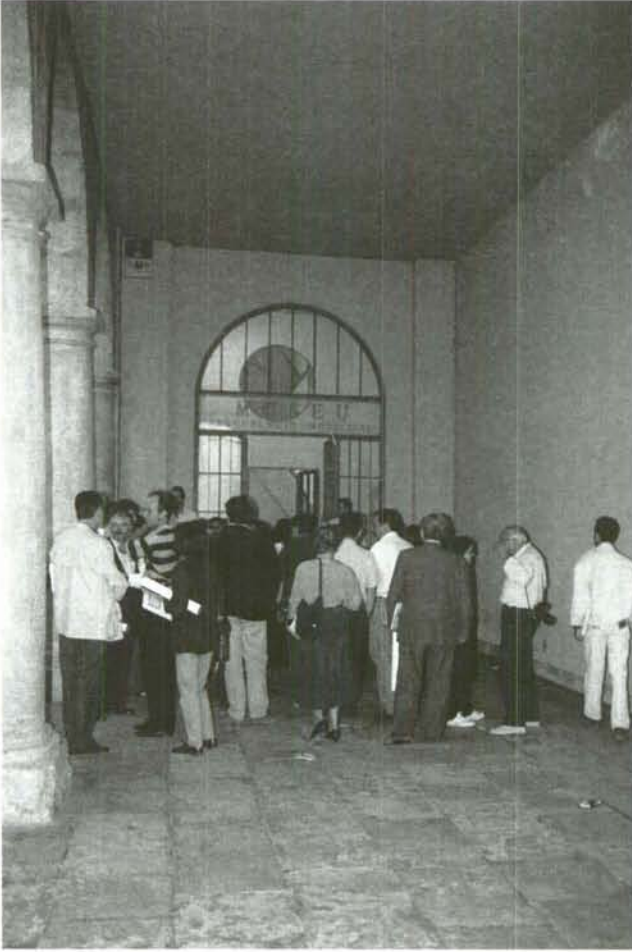
Inventari de materials

L'ordenació d'antics fons de les col·leccions, el seu estudi i la corresponent incorporació a l'inventari del Museu, han estat activitats en les quals s'ha esmerçat un esforç important, mitjançant la concessió de dues beques (Conselleria de Cultura i Ajuntament d'Alcoi), la qual cosa ha permès iniciar, de forma sistemàtica, la incorporació de les dades a una base informàtica, proposada per la Conselleria de Cultura, anomenada Sistema Valencià d'Inventaris.

El personal d'aquest Museu ha realitzat la catalogació dels fons pictòrics i escultòrics de la Col·lecció d'Art de l'Ajuntament d'Alcoi, que inclou un total de 155 obres de diferents autors.

Laboratori de restauració

Al llarg d'enguany s'ha continuat amb les tasques de



Visita al Museu per part dels assistents al II Congrés Nacional de Paleopatologia.

neteja, tractament i restauració de peces de ferro provinents de les excavacions que es porten a cap al jaciment de la Serreta. La resta de materials d'aquest jaciment ha rebut el tractament adequat segons el seu estat de conservació.

També ha estat objecte de neteja, tractament i restauració un conjunt de peces de bronze, procedents dels jaciments de l'Ull del Moro, les Llometes, la Cova del Pla Roig i la Serreta, que formen part dels fons antics del Museu.

El Laboratori d'Arqueologia de la Universitat de Lleida va concloure els treballs de restauració d'un *umbo* d'escut, de bronze, trobat a la necròpoli de la Serreta i la peça torna a estar a l'exposició permanent de les sales del Museu. El procés a què va estar sotmés és explicat en un article del número 2 de la revista *Recerques del Museu d'Alcoi*.

Com a conseqüència de les relacions encetades amb l'esmentat laboratori, durant el mes de juny el Museu va rebre la visita de Carme Prats i Darder, la qual, a més de fer una jornada de treball sobre restauració i conservació en arqueologia, revisà la col·lecció de metalls que es con-

serven al Museu i n'aconsellà el tractament més adequat i les condicions ambientals necessàries per a una millor conservació.

El laboratori del Museu, per tal de dotar-se de les eines que, a poc a poc, van completant la seua instal·lació, adquirí durant aquest any els aparells següents:

- 1 conductímetre,
- 1 campana de dessecació,
- 1 pipeta de buit,
- 1 termo-agitador magnètic,
- 1 microtermòstat d'immersió.

Aquests aparells permetran efectuar nous tractaments, que hagueren estat impossibles abans de la seua adquisició.

L'ACTIVITAT INVESTIGADORA

Un dels projectes d'investigació –potser el més vinculat a la institució– ha estat l'excavació del jaciment de la Serreta, on enguany s'han représ els treballs que s'havien interromput durant 1991 i 1992. La campanya de 1993 ha

centrat la seua atenció, d'una banda, en l'excavació d'una àrea de la necròpoli i, d'altra, en l'àrea d'entrada al poblat. Els treballs de camp i els seus estudis corresponents han estat realitzats per un equip format per Enric A. Llobregat, Jordi Juan, Emilio Cortell i Josep M. Segura. S'ha incorporat a aquest equip Manuel Oleina, actual conservador d'Arqueologia del Museu Provincial d'Alacant.

La col·laboració amb altres institucions

A més de l'arrelada col·laboració amb les universitats i museus –fonamentalment de l'àmbit valencià– amb els quals el nostre Museu manté intercanvi de publicacions de caire científic, enguany s'ha continuat amb la línia encetada anys enrere amb el Museu Provincial d'Alacant. El resultat d'aquesta relació ha estat el projecte d'investigació al poblat ibèric de la Serreta, a més del préstec d'una selecció de materials de la Cova Beneito, per a formar part de l'exposició, ja esmentada, dedicada a aquest jaciment.

Cal mencionar també la col·laboració en la realització del II Congrés Nacional de Paleopatologia, organitzat per l'Associació Espanyola de Paleopatologia, el Servei d'Investigació Prehistòrica de la Diputació de València, la Unitat Docent de Medicina Legal i el Departament de Prehistòria i d'Arqueologia de la Universitat de València. Per aquest motiu, el proppassat 10 d'octubre, els congressistes van visitar el Museu on s'havia muntat, expressament per a l'esmentat congrés, una mostra de la col·lecció paleoantropològica del nostre Museu. Igualment, es va visitar el jaciment de la Sarga i la ciutat. L'Ajuntament d'Alcoi va obsequiar els congressistes amb un vi d'honor.

Relació d'investigadors

Durant 1993 el Museu ha acollit diferents investigadors que hi han realitzat treballs sobre les col·leccions que s'hi custodien. Aquests investigadors han estat:

- Isabel Francisco Ortega (Dept. de Prehistòria i Arqueologia, Universitat de La Laguna), ha realitzat l'estudi de les indústries lítiques mosterianes dels jaciments paleolítics de la Cova Beneito (Muro del Comtat) i del Salt (Alcoi).
- Oreto García Puchol (Dept. de Prehistòria i d'Arqueologia, Universitat de València), ha iniciat l'ordenació, la catalogació i l'estudi de les diferents col·leccions d'indústries lítiques dipositades al nostre Museu.
- Juan Blánquez Pérez (Universitat Autònoma de Madrid), va estar realitzant fotografies, a més d'un estudi de les restes escultòriques ibèriques que conserva el Museu.
- Jaume Gallemí, Josep M. Pons, Ricard Martínez i Gregori López, membres de la Unitat de Paleontologia del Dept. de Geologia (Universitat de Barcelona), van realitzar l'estudi d'una part de la col·lecció de fòssils.

Igualment, s'ha continuat donant suport material i tècnic a les excavacions i prospeccions realitzades dins de l'àmbit del Museu:

- El Salt (Alcoi).
- Cova de Santa Maira (Castell de Castells).
- Prospeccions a la Vall de Gallinera i a la Vall d'Alcalà.

Normes per a la presentació d'originals

1.- Els originals s'hauran de trametre a l'adreça d'aquest Museu, escrits a màquina per una sola cara, mecanografiats a doble espai, amb marges suficients i amb paper A-4 o full. Els fulls hauran d'anar numerats correlativament. També, sempre que siga possible, s'haurà de trametre el disquet amb la redacció original i s'indicarà el processador i el sistema utilitzats.

2.- Per a les referències bibliogràfiques incloses en el text, s'hi haurà d'utilitzar la citació entre parèntesi de l'autor, any de publicació i pàgines de referència, si és procedent. Per exemple: (Visedo: 1959, 32-38).

Només de la bibliografia citada en el text se n'haurà de fer una relació al final de l'article i s'hauran de seguir els exemples següents:

VISEDO MOLTÓ, C. (1959). *Alcoy. Geología-Prehistoria*. Publicaciones del Instituto Alcoyano de Cultura Andrés Sempere, Alcoy.

LLOBREGAT, E.; CORTELL, E.; JUAN, J. i SEGURA, J.M. (1992). El urbanismo ibérico en la Serreta. *Recerques del Museu d'Alcoi* 1: 37-70.

3.- Les notes numerades no es podran utilitzar per a referències bibliogràfiques i només s'hi recorrerà per a explicar o ampliar alguna qüestió. Si n'hi ha, aquestes s'hauran de presentar numerades correlativament en un full a part, i seran publicades al final de l'article, abans de la bibliografia.

4.- Les figures hauran de ser originals i fetes amb tinta o amb impressió de qualitat làser. S'hi hauran de presentar numerades correlativament amb xifres o nombres àrabs i amb els seus peus corresponents. Per a les reproduccions de dimensions originals s'haurà de tenir en compte que la caixa de la revista és de 23,5 cm x 17,5 cm. Les taules i quadres poden figurar amb una numeració independent de les figures, encara que s'haurà d'utilitzar per a totes les xifres àrabs.

5.- Les fotografies en blanc i negre, contrastades i de qualitat, podran incloure's en el text independentment o formant làmines. En tot cas, s'hauran de numerar amb xifres romanes, i s'hi adjuntaran els peus corresponents.

6.- Tant per a les figures, com per als quadres, taules i fotografies s'haurà d'especificar la seua situació dins el text.

7.- Tots els articles hauran d'anar encapçalats pel títol, autor o autors i l'adreça o les adreces postals completes, que figuraran en una nota al peu de la pàgina. També, els treballs inclouran un resum en català, castellà i anglès. Si és possible, no superaran les 100 paraules.

8.- Els originals s'hauran de trametre a la revista abans del 30 de juny de cada any. L'editor o els editors respondran, en el termini d'un mes, si accepten o no el treball. Els originals, publicats o no, seran retornats als seus autors.

Normas para la presentación de originales

1.- Los originales se remitirán a la dirección postal de este Museo escritos a máquina por una sola cara, mecanografiados a doble espacio, con márgenes suficientes y en tamaño A-4 o folio. Las hojas deberán ir numeradas correlativamente. Así mismo y en la medida que sea posible, deberá remitirse el disquet con la redacción original, señalándose el procesador y sistema empleados.

2.- Para las referencias bibliográficas incluidas en el texto se utilizará la cita entre paréntesis del autor, año de publicación y páginas de referencia si procede. P.e.: (Visedo, 1959: 32-38).

Sólo la bibliografía citada en el texto se listará al final del artículo, siguiendo estos ejemplos:

VISEDO MOLTO, C. (1959). *Alcoy. Geología - Prehistoria*. Publicaciones del Instituto Alcoyano de Cultura Andrés Sempere, Alcoy.

LLOBREGAT, E.; CORTELL, E.; JUAN, J. y SEGURA, J.M. (1992). El urbanismo ibérico en la Serreta. *Recerques del Museu d'Alcoi* 1: 37-70.

3.- Las notas numeradas no podrán utilizarse para referencias bibliográficas y sólo se recurrirá a las mismas para explicar o ampliar alguna cuestión. Cuando existan, se presentarán numeradas correlativamente en hoja aparte, y serán publicadas al final del artículo, antes de la bibliografía.

4.- Las figuras deberán ser originales a tinta o impresión de calidad láser. Se presentarán numeradas correlativamente con números árabes y con sus pies correspondientes. Para las reproducciones a tamaño original deberá tenerse en cuenta que la caja de la revista es de 23,5 x 17,5 cm.

Las Tablas y Cuadros pueden figurar con una numeración independiente de las figuras, aunque para todas se utilizarán números árabes.

5.- Las fotografías, en B/N contrastadas y de calidad, podrán incluirse en el texto independientemente o formando láminas. En todos los casos deberán ser numeradas con cifras romanas, adjuntándose los pies correspondientes.

6.- Tanto para las figuras como para los cuadros, tablas y fotografías deberá especificarse su ubicación dentro del texto.

7.- Todos los artículos deberán ir encabezados por el Título, Autor (es) y la dirección (es) postal completa que figurará en nota a pie de página. Igualmente, los trabajos incluirán un resumen en castellano, catalán y inglés. En la medida de lo posible no superarán las 100 palabras.

8.- Los originales deberán remitirse a la revista antes del 30 de Junio de cada año. El editor (es) contestará en el plazo de un mes sobre la aceptación o no del trabajo. Los originales, publicados o no, serán devueltos a sus autores.

