

Noves dades sobre poblament ibèric i romà a les comarques de l'Alcoià i del Comtat. Les valls de les Punes, Polop, Serpis mitjà i Alcalà

ISRAEL ESPÍ I PÉREZ

L'article presenta els resultats de les prospeccions dutes a terme per un equip de la Universitat de València, amb la col·laboració de l'Arizona University, en quatre valls de les comarques de l'Alcoià i del Comtat des de 1987 fins a 1993. Les prospeccions van documentar una sèrie de jaciments orientalizants i ibèrics antics i l'existència de poblament ibèric a les zones baixes de les valls i dels vessants de les muntanyes.

Paraules clau: Poblament. Estudi diacrònic. L'Alcoià. El Comtat.

El artículo presenta los resultados de las prospecciones llevadas a cabo por la Universitat de València en colaboración con la Arizona University en cuatro valles de las comarcas de L'Alcoià y El Comtat desde 1987 hasta 1993. Las prospecciones documentaron una serie de yacimientos orientalizantes e ibéricos antiguos así como la existencia de poblamiento ibérico en las zonas bajas de los valles y las laderas de las montañas.

Palabras Clave: Poblamiento. Estudio diacrónico. L'Alcoià. El Comtat.

New dates about Iberian and Roman Settlement in l'Alcoià and el Comtat counties. Les Punes, Polop, Serpis mitjà i Alcalà Valleys.

The paper presents the results of the survey project carried out in the L'Alcoià and El Comtat areas by the University of Valencia and the University of Arizona from 1987 until 1993. The fieldwalking recorded a group of Iron I and Ancient Iberian sites and revealed settlement in the low part of the valleys and in the mountainside landscapes.

Key Words: Settlement. Diachronic Study. L'Alcoià. El Comtat Counties (Alicante, Spain).

1. INTRODUCCIÓ

A les comarques de l'Alcoià i del Comtat hi ha hagut una intensa activitat arqueològica des de temps ja llunyans. En 1884, el descobriment de la cova de sepultures prehistòriques de les Lloletes representa el punt de partida dels treballs de prospecció i d'excavació arqueològiques que el grup de col·leccionistes i erudits, al voltant de la figura de Camil Visedo Moltó, desenvoluparan en aquestes comarques fins a la fundació del Museu Arqueològic Municipal d'Alcoi en 1945 (Segura i Cortell, 1984). Serà ací on es depositaran les successives troballes i des d'on s'enceta una tasca investigadora que continuarà sense interrupció amb nous arqueòlegs i col·laboradors fins avui. El museu ha mostrat des de sempre un tarannà obert i participatiu amb la tasca de recerca de les principals institucions d'investigació arqueològica del País Valencià, des d'un principi amb el Servei d'Investigació Prehistòrica de la Diputació de València, després amb el Laboratori d'Arqueologia de la Universitat de la mateixa ciutat, i més tard, ja en la dècada dels vuitanta, amb el Departament de Prehistòria i Arqueologia de la Universitat d'Alacant (Aura, 2000). Així mateix, els investigadors s'han sentit

atrets pel museu, ateses les grans possibilitats d'estudi que aquest proporciona, si tenim en compte la seua dilatada trajectòria en el temps i el munt d'informació acumulada que açò suposa.

Un cas concret d'aquest fet és el desenvolupament des de 1987 dels projectes d'investigació *La transició neolítica: el substrat epipaleolític i el procés de neolitització i La formació de l'hàbitat estable en poblats*, dirigits pel Departament de Prehistòria i Arqueologia de la Universitat de València en col·laboració amb el Departament d'Arqueologia de la Universitat d'Arizona. Tots dos projectes naixen amb l'objectiu comú d'estudiar el procés de neolitització dels grups epipaleolítics locals a través de les formes en què el contacte entre els grups caçadors-recol·lectors i agricultors es va manifestar, a més d'analitzar la consolidació del sistema de producció agrícola (Barton i al., 1992). L'estudi es realitza sobre la base d'una seqüència regional ben reconeguda des del paleolític mitjà fins a l'edat del bronze, i definida al voltant d'una sèrie de jaciments com la cova del Salt, el tossal de la Roca, la cova de l'Or, la Falaguera, Niuet o el mas del Corral (Bernabeu i al., 1999). Considerant els objectius dels projectes i les característiques del poblament a les comarques, es

van dissenyar els treballs, els quals, en la seua primera fase, es van centrar en la prospecció sistemàtica d'una sèrie de zones amb característiques específiques. En primer lloc, havia d'estar contrastada la documentació prèvia de poblament epipaleolític geomètric i neolític; a més, es va intentar que les zones abastaren diferents espais ecològics amb recursos alternatius per a contrastar les regions on actuen els grups caçadors-recol·lectors i agricultors. A més d'aquests dos criteris generals, en la selecció dels sectors que s'havien de prospectar, hi va haver d'altres de més concrets a l'hora d'escollir terrenys: primerament, van estar eliminades totes aquelles àrees amb clars inconvenients topogràfics i de visibilitat, és a dir, poblacions, urbanitzacions, masos i altres ocupacions urbanes o amb un pendent excessiu; i en segon lloc, es va rebutjar també qualsevol àrea situada per damunt dels 850 metres sobre el nivell del mar, per tractar-se d'una zona pràcticament coberta per massa forestal i amb una visibilitat gairebé nul·la; finalment, en cada sector es van tenir en comte criteris topogràfics específics (Barton i al., 1992).

Les prospeccions, per tant, se centraven en un àmbit regional i cronocultural ben definit. No obstant això, no van perdre l'oportunitat de recollir materials d'altres característiques cronoculturals, especialment, d'època ibèrica i romana. Així, quasi de rebot es va produir una informació nova sobre aquests períodes, la qual, considerant des d'un principi el seu interès, va ser objecte d'un primer estudi preliminar (Martí i Mata, 1992). L'estudi presentava una part dels materials recollits i els jaciments identificats, i se centrava en el període orientaltzant/ferro antic, fase gairebé inèdita documentalment en la zona fins a aquell moment.

Un altre aspecte interessant el proporcionava el territori escollit per a ser prospectat, format per bancals localitzats als fons de les valls i a les parts baixes dels vessants de les muntanyes. Sobre aquest medi, el treball de camp hi va localitzar jaciments de cronologia ibèrica i romana, la majoria dels quals eren desconeguts fins a aquell moment (Martí i Mata, 1992), en hàbitats ecològics reduïts on el poblament resultava quasi invisible. Si més no, fins fa ben poc, el poblament ibèric al País Valencià es considerava situat exclusivament als cims muntanyencs o en petites elevacions, i tan sols les darreres prospeccions, dutes a terme en tot el territori ibèric valencià, estan aclarint que a més d'aquest poblament d'altura hi ha un altre tipus d'hàbitat a les zones baixes (Bernabeu i al., 1987; Mata i al., 2001; Allepuz, 2001), que, potser per la seua menor grandària o per la seua més difícil conservació, no s'havia valorat encara suficientment. A les comarques de l'Alcoià i del Comtat, fins a les prospeccions, tan sols eren reconeguts els assentaments ibèrics d'altura —la Serreta, el Pic Negre, el Castellar (Llobregat, 1972)—; per això, l'estudi d'aquest nou tipus d'hàbitat documentat ha estat fonamental per a entendre l'organització del territori d'aquesta zona i d'aquest període en estudis posteriors (Grau, 2002).

Un altre aspecte interessant del treball preliminar és la

identificació d'un important nombre de ceràmiques feniciooccidentals. Al País Valencià, aquestes ceràmiques, procedents de les colònies fenícies del Cercle de l'Estret (Ramón, 1995), tan sols van començar a ser conegudes a partir de la dècada dels setanta amb les excavacions de Vinarragell (Borriana), la Penya Negra (Crevillent) i Los Saladares (Oriola), on es relacionen clarament amb el procés de transició cap a la cultura ibèrica dels grups indígenes del bronze final, procés en el qual el factor fenici va tenir un paper decisiu (Mata i al., 1994-1996). Des d'aleshores, les troballes d'àmfores feniciooccidentals a la zona costanera del País Valencià s'han succeït contínuament (Álvarez i al., 2000; González Prats, 1983; González Prats i al., 2000). En canvi, a les terres interiors són molt més escasses, encara que la revisió de materials d'excavacions antigues (Espí i Moltó, 1997; Grau, 1998) i l'activitat prospectora dels darrers anys (Pla i Bonet, 1991) n'ha permès augmentar el nombre de troballes, una vegada ja van estar reconegudes les ceràmiques. Fa poc, la identificació d'una colònia fenícia a La Ràbita-La Fonteta (Guardamar) (Azuar i al., 1998; González Prats i Ruiz Segura, 2000) permet confirmar la presència directa de població fenícia a la costa sud alacantina, i pot ser considerada un punt clau per a relacionar les troballes i entendre el procés de formació de la cultura ibèrica en la zona meridional valenciana.

A les comarques de l'Alcoià i del Comtat hi ha hagut una atenció privilegiada cap a la cultura ibèrica des del mateix naixement del Museu (Visedo, 1959; reedició facsímil 1995), on es depositarà una gran quantitat de documentació procedent de les contínues recollides de material i dels sondejos que han caracteritzat sempre l'activitat del museu. El primer intent seriós de sistematització de la informació es recull en la memorable *Contestania Ibèrica* (Llobregat, 1972), en què dins d'un marc regional més ampli s'inclouen vint-i-tres jaciments de les comarques de l'Alcoià i del Comtat. L'estudi marca una fita en la història de la investigació de la cultura ibèrica al País Valencià i representa el punt de partida de nous estudis i recerques.

Des d'aleshores, els estudis de caràcter regional experimentaran un salt qualitatiu quan els principis teòrics i metodològics de l'Arqueologia Espacial o del Territori apareixen en la investigació arqueològica espanyola dels anys vuitanta. A Anglaterra el seu desenvolupament teòric ja havia començat en els anys cinquanta. Clark (1957) va ser el primer a constatar el bloqueig de l'arqueologia tradicional basada en l'estudi dels objectes i va proposar l'estudi de les relacions entre les societats humanes i el medi; així, plantejava el model bàsic de l'Arqueologia Espacial, basat en la interrelació de tres factors bàsics: medi ecològic, hàbitat humà i cultura. Anteriorment, es desenvolupava la Nova Geografia, la qual consagrava l'espai i la seua organització com a tema específic d'estudi, i creava el marc teòric de la Geografia Locacional (Hagget, 1965), que pretén entendre d'una manera nova l'espai i les relacions que s'hi desenvolupen.

Seran arqueòlegs anglesos, com ara Hodder, Orton o Clarke (Hodder i Orton, 1976), els que conjugaran els avenços teòrics i metodològics de Clark i Hagget i definiran, de mica en mica, l'Arqueologia del Territori com aquella que estudia el jaciment no com una unitat única sinó dins del marc del medi físic que l'envolta i interrelacionat amb els jaciments de l'entorn. D'aquesta manera l'Arqueologia Espacial, amb condicions favorables, permet la comprensió de l'organització del poblament en una àrea i cronologia donades i obtenir conclusions sobre la lògica o model econòmic, social i, fins i tot, polític que sustenta l'organització.

A l'estat espanyol l'aplicació d'aquests models serà més tardana. Sens dubte, el franquisme va aïllar la investigació de qualsevol influència teòrica i metodològica externa, i s'hi mantindrà durant molt de temps l'enfocament regionalista en geografia (Ruiz i Molinos, 1993). Els treballs arqueològics d'aquest període entenen el medi simplement com un escenari o "marc" on es desenvolupen els processos històrics sense cap tipus d'interrelació. Cal esperar fins a la primeria del vuitanta quan les escoles universitàries de Terol i Jaén comencen a plantejar-ne nous enfocaments i a introduir els pressupòsits de l'Arqueologia Espacial.

D'aleshores ençà, els treballs s'han succeït l'un darrere de l'altre (Burillo, 1980; Bernabeu i al., 1987 o Arasa, 2001, per citar-ne alguns) per a diverses èpoques i regions, no exempts de crítica, ja que l'aplicació de tècniques des de la geografia, pensades per a societats actuals, als períodes prehistòric i protohistòric ha plantejat nombrosos problemes, cosa que ha obligat a contínues crítiques i modificacions teòriques i metodològiques. Tanmateix, l'Arqueologia Espacial s'ha mostrat vàlida per a aproximar-se a les societats antigues.

Dins d'aquest marc teòric i metodològic cal entendre el darrer treball sobre la cultura ibèrica a les comarques de l'Alcoià i del Comtat (Grau, 2002). La síntesi representa un treball documental de recollida de tota la informació existent de la zona en l'època ibèrica i la seua actualització. Però més interessant n'és encara l'estudi i la interpretació, amb la proposta d'un model organitzatiu i una evolució històrica del poblament. Aquest darrer estudi inclou una bona part dels resultats de les prospeccions de la Universitat de València, ja publicats en l'estudi preliminar de Martí i Mata (1992). Tanmateix, atés l'interès de la documentació allí obtinguda, focalitzat en la documentació d'un tipus d'hàbitat en zones baixes, fins a aquell moment pràcticament desconegut a la zona, i el descobriment de tot un seguit de jaciments amb materials del període orientalizant, les prospeccions van ser objecte d'un estudi en profunditat (Espí, 1998), centrat en els materials de les prospeccions depositats al Museu Arqueològic Municipal d'Alcoi, que va obtenir una beca de l'Institut de Cultura Juan Gil-Albert de la Diputació d'Alacant l'any 1993, i que ara es presenta en l'article següent.

2. MEDI GEOGRÀFIC

2.1. Sector Benifallim-Penàguila (BP)

La zona coneguda com les Punes es localitza a la part més meridional de les comarques de l'Alcoià i del Comtat i és compartida entre els termes municipals de Benifallim i Penàguila. El sector queda ben delimitat al nord per les serres de la Serreta i l'Ull del Moro; a l'oest per l'alt del Regadiuet i l'alt de les Florències; i al sud per les més voluminoses serres dels Plans i Rontonar; en canvi, a l'est el límit és més difús, ja que el sector s'obri com un ventall a la vall de Penàguila, ben definida pel riu Frainós o de Penàguila. Així, les Punes no s'ha de considerar com una vall pròpiament, sinó més aviat com un barranc subsidiari i fita oriental de la vall del riu de Penàguila.

Des del punt de vista geomorfològic, les Punes és una vall estructural enquadrada entre els anticlinals calcaris de la Serreta i la Carrasqueta, encara que queda relativament marginada de la xarxa general (MGN, 1975). El riu Frainós, abans de confluïr amb el riu de Seta, travessa un casquet calcari. La resistència d'aquest material a l'erosió fluvial degué retardar l'evolució del riu Penàguila i provocar la dissecció de la superfície de les Punes (Bernabeu i al., 1999). La geologia de la zona és senzilla, majoritàriament formada per estrats formats durant el Miocè, compostos, bàsicament, per margues indiferenciades, conegudes a la zona com a tap.

Morfològicament, les Punes semblen un "amfiteatre" (Nebot i al., 1993) orientat cap a la vall del Frainós. El pendent del terreny és suau, amb altures entre els 650-550 metres sobre el nivell del mar, el qual davalla des del front de les serres que envolten el sector, les quals arriben als 1.300 metres, cap al riu Frainós, amb un cabussament generalitzat sud-oest-nord-est. La zona té la particularitat d'estar tallada per nombrosos barrancs (Regadiu, Clots i Huertos de María, per citar-ne els principals) i rambles de petita grandària que naixen a l'arc de serres que delimita la zona, organitzats de manera centrípeta i connectats entre si, que vessen les seues ocasionals aigües al riu Frainós. És precisament la xarxa de barrancs que solca la zona la que caracteritza la fisonomia del terreny, ja que els barrancs delimiten una sèrie de llengües que s'estreixen en els punts de confluència de dos barrancs. La zona, doncs, es troba profundament afectada pels barrancs, amb incisions entre 30 i 70 metres de profunditat (Roselló i Bernabé, 1978), molt estrets i sense terrasses, cosa que indica un encaixament de la xarxa molt recent (La Roca, 1991).

2.2. Sector Polop (NA, NB, SA i SB)

Aquesta zona es localitza a la part més occidental del terme d'Alcoi, justament al límit amb el terme municipal de Banyeres de Mariola, a la zona capçalera del riu d'Alcoi o Serpis. El sector queda molt ben delimitat al nord i a l'oest per la serra de Mariola i al sud per la serra del Carrascal de la Font Roja, mentre que a l'est s'uneix a la vall de Barxell i s'obrin totes dues ja juntes a la Foia

d'Alcoi. El sector Polop està constituït per una zona depmida, que té una altura mitjana que oscil·la entre els 700 i els 900 metres sobre el nivell del mar, que està molt ben definida per les serres que l'envolten, les quals arriben als 1.300 metres. La vall presenta un orientació sud-oest-nord-est, característica de la zona i de tot el territori de les dues ciutats, que en aquesta vall està ben marcada per l'eix que forma al fons de la vall el riu Polop, trajecte que també segueix la carretera C-3313.

Geomorfològicament, es tracta d'una zona sinclinal, transició entre les dues alineacions anticlinals de les serres de les Fontanelles-Mariola i l'Arguèny-la Font Roja, que desapareix bruscament a l'altura del Salt, emmascarada pel tap. La geologia és senzilla, formada pràcticament tota per les margues miocèniques (tap), que amaguen qualsevol estructura. La vall constituïa un sistema de drenatge tancat durant el Terciari recent o bé el Quaternari antic, és a dir, les seues aigües estaven estancades; per això, s'hi formà la llarga seqüència de margues. En algun moment, probablement cap al Plistocè mitjà, el drenatge dels llacs i l'erosió fluvial que va experimentar la vall, hi van deixar una o més sèries d'alts bancs sobre les margues, al llarg dels marges superiors d'aquesta. En aquest període, el drenatge principal era al llarg de la cara nord, i n'eixia pel curs actual del riu Barxell (Ferrer i al., 1993). Després, en algun moment de la deposició de les sèries pliocenes, el sistema de drenatge de la vall va patir un canvi significatiu, ja que es trasllada de la part nord a la sud, possiblement a causa de la captura del riu Barxell pel riu Polop i el seu principal tributari, el barranc del Troncal. És en aquest moment, bastant recent, quan es produeix la profunda incisió (30 m) del riu Polop.

2.3. Sector Serpis (SE)

El sector que denominarem Serpis o SE, indistintament, abraça tots els terrenys, susceptibles de ser prospectats, compresos dins la plana fèrtil del riu Serpis o riu d'Alcoi, al seu tram mitjà, concretament la zona dins dels termes municipals de Cocentaina, Muro del Comtat, Gaianes i Beniarrrés. El sector queda ben delimitat a l'oest per la serra de Mariola amb el cim del Montcabrer, de 1.389 metres, el qual, per efecte d'una fractura, acaba en una immensa paret de quasi mil metres; al nord, el límit l'assenyala la serra de Benicadell, divisòria d'aigües de la zona; a l'est, no hi ha una fita massa clara, perquè les valls del Frainós, Seta, Travadell i Perputxent entren en contacte amb el riu Serpis; finalment, al sud, la Foia d'Alcoi, nucli on es forma el riu, en marca el límit.

Geomorfològicament, els trets del sector estan donats per l'acció del riu, ja que aquest en les seues fases d'encaixament ha donat lloc a un sistema de terrasses que, atesa l'amplària de la vall, adopten una disposició escalonada i es crea un relleu de suau pendent cap al llit del riu (Bernabeu i al., 1994). Així, el paisatge es configura en piemonts que, des de les serres que envolten el riu per l'oest i pel nord, baixen en vessants progressivament més suaus i, finalment,

entren en contacte amb les terrasses fluvials edificades pel riu. De manera que la geologia de la zona es compon de dos ambients: l'un amb les margues miocèniques (tap), característiques de les Valls d'Alcoi i localitzades als piemonts; i l'altre amb depòsits quaternaris a les terrasses fluvials.

2.4. Sector Alcalà (AL)

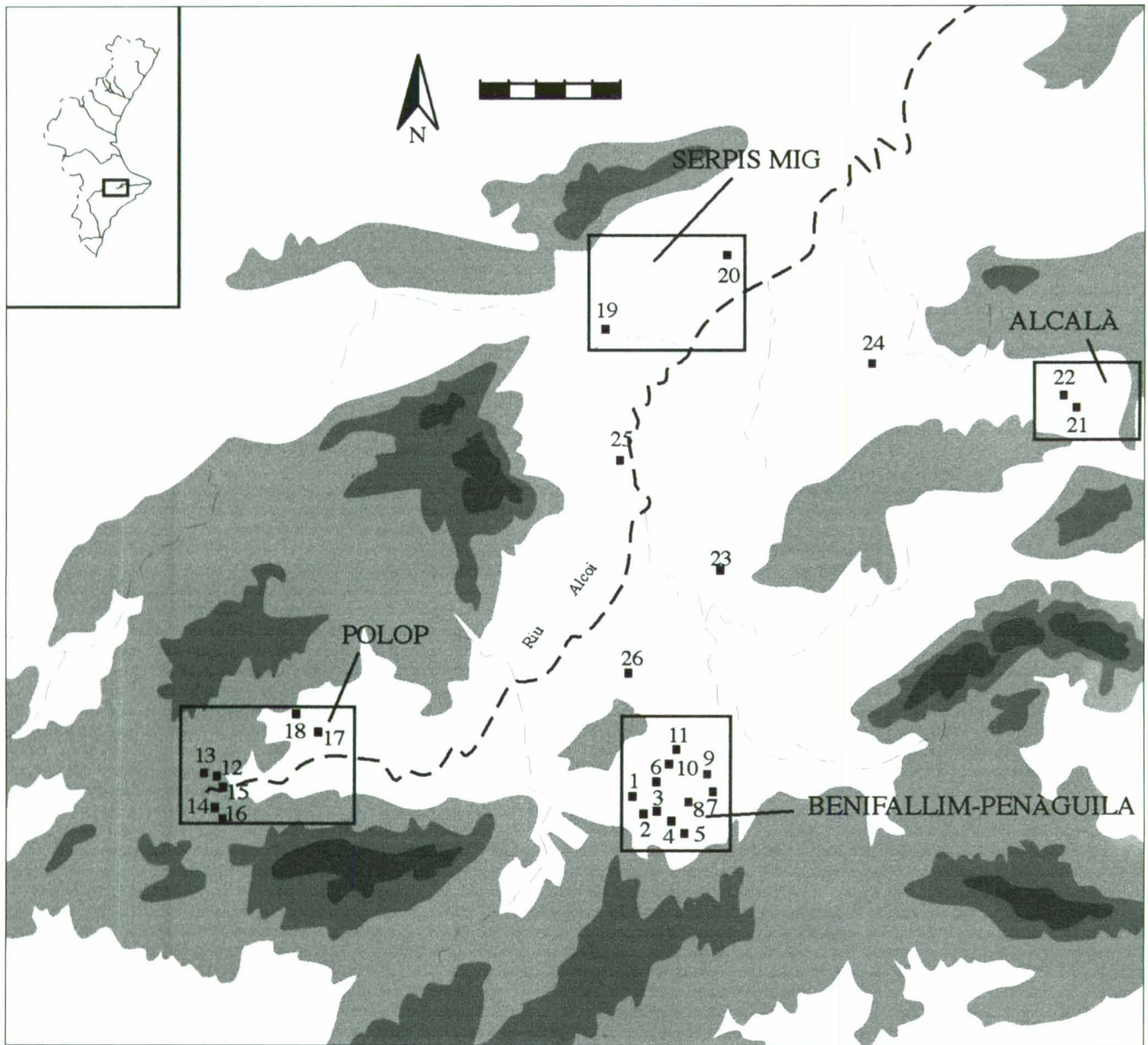
El sector que denominarem indistintament Alcalà o AL, cal considerar-lo dins de la comarca de la Marina Alta, al nord-oest d'aquesta, justament a la fita amb les comarques de l'Alcoià i del Comtat. Ocupa els termes municipals de Margarida i d'Alcalà de la Jovada. La vall naix als darrers contraforts de les serres de l'Alcoià-el Comtat i queda ben delimitada per la serra Foradada al nord, amb altures màximes de 900 metres, i per la serra d'Alfaro al sud, amb altures que superen els 1.000 metres; finalment, s'obri, juntament amb la vall d'Ebo, al Pla de Pego.

Geomorfològicament, la Vall d'Alcalà és un dels plegaments sinclinals del domini prebètic, ja que queda inclosa dins del sistema de valls paral·leles (Gallinera, Ebo i Laguar), totes les quals tenen una orientació sud-oest-nord-est, que connecten les terres interiors amb les planures litorals. La geologia de la vall segueix els trets de la resta del territori: zones muntanyenques formades durant els plegaments alpins amb sediments calcaris i zones deprimides recobertes durant el terciari per les margues miocèniques (tap).

3. METODOLOGIA

La presentació de les dades té ben present la metodologia emprada durant les campanyes de prospecció, dissenyades d'acord amb els projectes que s'han desenvolupat. El treball de camp es planteja tot basant-se en la unitat de mostreig i no segons els jaciments (Bernabeu i al., 1999). Així, cada sector (Benifallim-Penàguila, Polop, Serpis i Alcalà) es divideix alhora en sectors més petits i aquests en subsectors, que constitueixen la unitat mínima de prospecció, la qual cosa permet localitzar les troballes d'una manera precisa i acurada. Per a cada vall es realitza la primera divisió del terreny en sectors per mitjà dels mapes topogràfics d'escala 1:10.000, i dins de cada un d'aquests es delimiten els subsectors amb l'ajuda de la foto aèria d'escala 1:9.000, de manera que els seus límits coincideixen amb les terrasses de conreu. Cada troballa es localitza dins de la unitat mínima (subsector); per tant, quedà caracteritzada amb l'acrònim de la vall (BP, PO, SE i AL respectivament) i amb dos dígitos, l'un per al sector i l'altre per al subsector a què correspon.

Els mapes 2, 3, 4 i 5 sintetitzen les zones escollides per a prospectar dins de cada vall, i s'hi indiquen els sectors i subsectors en què es va dividir el terreny. Per altra banda, a les figures 1 al 4 es representen les troballes ceràmiques localitzades, i només es fa referència a aquelles en què pot reconstruir-se la forma, en el cas de les ceràmiques ibèri-



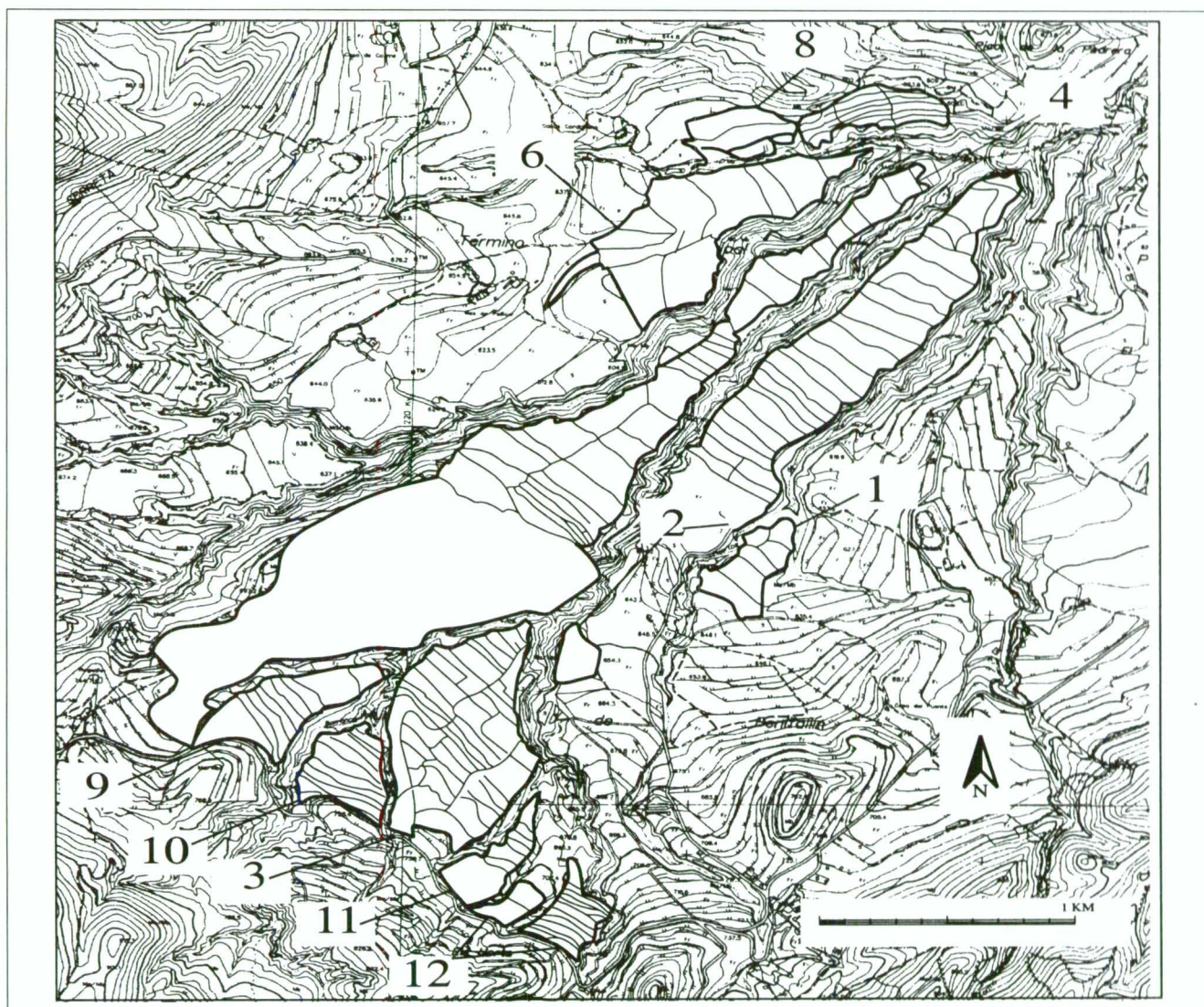
Mapa 1. Localització de les valls prospectades i jaciments identificats: 1. Mas de les Vaquerises; 2. El Carrascalet; 3. La Capella; 4. Bancals de Satorre; 5. Els Horts; 6. Mas Blanc; 7. Les Puntetes; 8. L'Altet del Vell; 9. Mas del Pla; 10. Mas de Cantó; 11. La Condomina; 12. Sampèrius I; 13. La Torre Vella; 14. L'Alquerieta; 15. Barranc del Troncal; 16. El mas de la Cordeta; 17. Xirillent Nou; 18. El mas de Don Jordi; 19. L'Alt del Punxó; 20. Barranc de la Font; 21. La Retura; 22. El Molinet; 23. Lloma de la Perera; 24. Els Llombos; 25. L'Arpella-Pequís; 26. Mas de Barrachina.

ques, i a tots els fragments en les altres. Concretament, dins dels subsectors, cada fragment ceràmic es representa amb una icona, segons la classe i la cronologia. Així, les troballes es presenten com una dispersió dels materials prèvia a l'anàlisi que determinarà la seua adscripció com a jaciment i/o com un altre tipus de valoració. Al catàleg, a més del nom del jaciment, s'hi adjunta el sector i els subsectors que comprén.

En certs casos, les troballes són difícils d'avaluar, més encara si considerem el seu alt grau d'heterogeneïtat cronològica i espacial i també els processos postdeposicionals, que alteren el jaciment des del mateix moment de la

seua formació. Al final de la llista de jaciments de cada vall s'inclou un apartat amb troballes aïllades, que no han estat valorades com a assentaments, i això per dues raons bàsiques: la primera, la possibilitat que es tracte de ceràmiques que han rodat des d'un altre jaciment; i, la segona, que no s'ha considerat que tinguen l'entitat suficient per a ser-ho.

Finalment, s'hi ha inclòs una sèrie de jaciments localitzats a diferents indrets de les comarques, no per la prospecció sistemàtica, sinó per mitjà de notícies que arribaven a mesura que avançaven les campanyes, és a dir, que, atés el seu interès, es presenten també en aquest treball.



Mapa 2. Sobreimpressió dels sectors i subsectors prospectats a Benifallim-Penàguila (sobre mapa de la Conselleria de Medi Ambient 1: 10.000).

4. LLISTA DE JACIMENTS (Mapa 1)

4.1. SECTOR LES PUNTES (BP) (Mapa 2)

Mas de les Vaquerisses (BP 4-33)

El jaciment es localitza a 700-740 metres sobre el nivell del mar, sobre un petit turó abancalat amb conreus de secà en els vessants est i sud; els vessants oest i nord estan també abancalats, però els conreus estan ja abandonats i les terrasses han estat cobertes per matoll i pinar. Els pendents de la llometa són suaus, excepte a l'oest on el pendent s'acusa i forma part del vessant del barranc del Regadiu, tallat pel camí de ferradura que des de la carretera AP-1711 condueix al mas Blanc.

No se'n conserven restes constructives visibles. La dispersió dels materials ceràmics es concentra als bancals del vessant est de la lloma, encara que també hi ha frag-

ments als bancals adjacents a aquest vessant, però amb una quantitat sensiblement inferior.

Les prospeccions han recuperat un fragment de bol trí-pode de ceràmica feniciooccidental; no obstant això, la ceràmica ibèrica fina hi és la més abundant. Així, en destaca la gran quantitat de formes (tenalles, *lebes* i pàteres fonamentalment) i també la gran quantitat de fragments informes amb decoració interior i/o exterior pintada amb motius geomètrics. Cal esmentar també la presència d'un fragment de ceràmica romana de cuina. Finalment, s'ha constatat la presència de ceràmica medieval.

El jaciment és inèdit, amb una cronologia que abraça l'ibèric ple. Els materials del període orientaltzant i romans són molt escassos i no permeten allargar la cronologia del jaciment de manera certa. En caldria una major investigació. Ateses les característiques del poblament a la vall, el presentem com un jaciment de petites dimen-

sions relacionat amb l'explotació agrícola de l'entorn immediat.

El Carrascalet (BP 9-1/8)

El jaciment es localitza a una altura de 660-680 metres sobre el nivell del mar, en una llengua de terreny abancalada amb conreus de secà, hui abandonats, i delimitada per dos barrancs subsidiaris del barranc dels Clots; la llengua presenta un pendent sud-oest-nord-est cap al barranc dels Clots.

No s'hi observen restes constructives visibles; la dispersió ceràmica queda ben delimitada al nord i al sud pels dos barrancs, a l'oest per la confluència d'aquests, i a l'est pel camí de ferradura que connecta la carretera AP-1711 amb el mas del Carrascalet. La major concentració de ceràmica se situa als bancals superiors de la llengua, els més pròxims al camí.

La ceràmica feniciooccidental hi és present amb algun fragment informe; en canvi, la ceràmica ibèrica fina hi és present amb una quantitat significativa de fragments de vora d'àmfora, tenalla o tenalleta i pàtera. Tanmateix, la ceràmica més important d'aquest jaciment és la de cronologia romana, amb fragments de ceràmica romana de cuina, africana de cuina, *sigillata* hispànica, sud-gàl·lica, clara A i D, i *lucente*. Així mateix, la ceràmica medieval s'hi documenta en grans quantitats.

El jaciment es presenta en l'estudi preliminar sobre els materials feniciooccidentals recuperats per les prospeccions amb el nom de Les Puntetes 9 o AC-39 (Martí i Mata, 1992), amb una cronologia que abraça els períodes orientaltzant i ibèric antic. En l'estudi de Grau (2002) tan sols se li reconeix una fase orientaltzant i una altra d'ibèrica final, i es defineix funcionalment com a caseriu. Els materials ara estudiats permeten insistir sobre la fase d'ocupació ibèrica final de l'assentament, i proposar una altra de romana alt-imperial i baix-imperial. En aquesta darrera època és quan més intens degué ser el poblament d'acord amb l'abundant material ceràmic.

La Capella (BP 10-5/10)

El jaciment es localitza a 650-700 metres sobre el nivell del mar i ocupa una llengua de terreny abancalada amb conreus de secà. La llengua presenta un pendent sud-oest-nord-est i queda delimitada a l'oest pel barranc de la Capella, a l'est per un barranc subsidiari d'aquest, al nord la llengua és tallada per la confluència dels dos barrancs i el límit sud està marcat per la carretera AP-1711.

No s'hi observen restes constructives, però la dispersió de ceràmica és extensa i hi ha una gran quantitat de fragments, que es concentren als bancals de la llengua més alts i pròxims a la carretera.

La ceràmica feniciooccidental es troba representada per fragments informes; en canvi, l'inventari de ceràmica ibèrica és ampli, amb fragments d'àmfora, tenalla o tena-

lleta, *lebes* i pàtera. La ceràmica de cronologia romana també s'hi troba representada de manera abundant amb fragments de ceràmica romana de cuina, *terra sigillata* aretina, hispànica, sud-gàl·lica i clara A i D. La ceràmica medieval hi és també molt abundant.

El jaciment es presenta en l'estudi preliminar sobre els materials feniciooccidentals recuperats per les prospeccions (Martí i Mata, 1992) com un assentament orientaltzant que no s'iberitza. L'estudi de Grau (2002) no el recull, probablement perquè el considera el mateix que El Carrascalet. Els materials ara estudiats proporcionen aspectes materials d'una fase orientaltzant, però tampoc no permeten distingir una fase ibèrica antiga. Ara bé, s'hi defineix amb claredat poblament en l'ibèric final i el romà alt-imperial i baix-imperial.

Bancals de Satorre (BP 3-28/34)

El jaciment es localitza a 650-680 metres sobre el nivell del mar, a la zona més alta d'una llengua de terreny abancalada amb conreus de secà. La llengua presenta un cabussament sud-oest-nord-est, més pronunciat a la zona alta, la qual queda delimitada a l'est per un barranc subsidiari del barranc de la Capella, a l'oest per un altre barranc, subsidiari del dels Horts de Maria, al nord queda delimitada per la confluència dels barrancs dels Clots i dels Horts de Maria i, finalment, al sud, el jaciment queda delimitat per la carretera AP-1711.

No s'hi observen restes constructives, i es tracta d'una dispersió ceràmica que ocupa els bancals centrals de la llengua de terreny, a l'un i l'altre costat del camí de ferradura que la travessa.

Els materials ceràmics més nombrosos i destacats d'aquest jaciments són les ceràmiques feniciooccidentals, amb prop de quatre-cents fragments, majoritàriament informes, encara que entre aquests hi ha un nombre significatiu d'anses d'àmfora, a més de tres peces discoïdals. En canvi, les ceràmiques ibèriques fines no hi són presents. També hi ha documentada, encara que escassament, ceràmica de cronologia romana: dos fragments de *terra sigillata* hispànica i quatre fragments de *terra sigillata* clara D. Hi ha ceràmica medieval.

El jaciment es presenta en l'estudi preliminar sobre els materials feniciooccidentals recuperats per les prospeccions (Martí i Mata, 1992). El material ceràmic, compost quasi exclusivament per ceràmiques feniciooccidentals, proporciona una cronologia del ferro antic/orientaltzant. Els materials romans hi són escassos, però permeten proposar un segon moment d'assentament per al jaciment durant l'època romana alt-imperial i baix-imperial. El treball de Grau (2002) proposa el funcionament del poblat durant l'ibèric antic i ple fins al segle III a.n.e., aspecte que no es pot veure confirmat; així mateix, presenta l'assentament com un caseriu relacionat amb l'explotació agrària de l'entorn immediat. Si bé pensem que en la fase orientaltzant el poblat degué tenir una funcionalitat diferent, si considerem les característiques diferenciadores respecte a la

resta d'assentaments que l'envolten, proposem a manera d'hipòtesi la possibilitat que es tracte d'un punt d'intercanvi comercial.

Altet del Vell/Les Puntes 2 (BP 2-40)

La troballa es localitza a 640-680 metres sobre el nivell del mar sobre uns bancals d'oliveres situats al marge dret del barranc dels Clots.

No s'hi observen restes constructives. Es tracta de ceràmiques escampades que ocupen un seguit de bancals amb conreus de secà.

La dispersió ceràmica és escassa en nombre i extensió. Dels materials destaca una peça discoïdal i un fragment informe de ceràmica feniciooccidental. La ceràmica ibèrica fina està representada per una vora de plat, una de tenalla, una base i tres fragments informes.

En l'estudi preliminar (Martí i Mata, 1992) es recull amb el nom de Les Puntes 2 i se li atorga una fase orientaltzant. Grau (2002) el recull amb el nom d'Altet del Vell, li atribueix també una fase orientaltzant i el valora funcionalment com a caseriu. L'estudi actual incideix sobre la fase antiga i permet proposar-ne una altra d'ibèrica plena.

Les Puntes 3 (BP 1-1/6)

El jaciment es localitza a 630-670 metres sobre el nivell del mar en una llengua de terreny abancalada amb conreus de secà i algun arbre fruiter. La llengua presenta un cabussament sud-est–nord-oest i queda delimitada a l'est pel barranc dels Horts de Maria i a l'oest per un barranc subsidiari del dels Horts de Maria; el límit sud de la llengua està marcat per la lloma coneguda com el Morret i el nord per la confluència dels dos barrancs esmentats abans.

No s'hi observen restes constructives. Es tracta d'una dispersió ceràmica que ocupa la part més baixa de la llengua de terreny, concretament als bancals situats abans de la conjunció dels dos barrancs.

La ceràmica feniciooccidental, encara que escassament, s'hi troba representada amb un ansa d'àmfora i fragments informes. La ceràmica ibèrica fina hi és representada per dos fragments de vora de plat, un fragment de vora de tenalla i un altre de tenalleta. La ceràmica de cronologia romana es troba més ben representada amb dos fragments de *terra sigillata* aretina i cinc d'hispanica. La ceràmica medieval és molt escassa.

El jaciment es presenta en l'estudi preliminar sobre els materials feniciooccidentals recuperats per les prospeccions (Martí i Mata, 1992) amb una cronologia que tan sols abraça el període orientaltzant. L'estudi de Grau (2002) recull aquesta informació i n'amplia el marc cronològic amb una fase ibèrica final i l'enquadra funcionalment dins de la categoria de caseriu. En el present estudi s'incideix en la fase ibèrica final i es presenta com a novetat una altra de romana alt-imperial.

Mas del Pla (BP 2-1/5)

El jaciment es localitza a 550-600 metres sobre el nivell del mar en una llengua de terreny llarga i estreta, disposada en terrasses, amb bancals de secà. La llengua presenta un suau pendent sud-est–nord-oest i queda delimitada a l'est pel barranc dels Clots i a l'oest pel barranc dels Horts de Maria; al nord el límit està marcat per la conjunció dels dos barrancs esmentats, mentre al sud la fita no queda massa definida ja que la llengua es prolonga fins a la carretera que uneix Benifallim amb Benilloba.

No s'hi observen restes constructives; la dispersió de material ceràmic es localitza als bancals de la zona més baixa i estreta de la llengua, prop de la confluència dels dos barrancs.

La ceràmica feniciooccidental s'hi troba representada amb un fragment de vora d'àmfora, a més d'alguns d'informes. La ceràmica ibèrica fina recuperada consta de fragments d'àmfora, tapadora, tenalla, escudella, ampolleta i *lebes*. La ceràmica medieval hi és abundant.

El jaciment es presenta en l'estudi preliminar sobre els materials feniciooccidentals recuperats per les prospeccions (Martí i Mata, 1992) amb una fase orientaltzant i una altra d'ibèrica antiga. Grau (2002) recull aquesta informació, li atorga una fase ibèrica final i l'inclou dins del grup d'assentaments que funcionen a la zona com a caserius. Els materials ara inventariats proporcionen una cronologia centrada també en el període ibèric ple i/o final. Tanmateix, la presència d'algun fragment de ceràmica feniciooccidental permet encetar la cronologia de l'assentament des del ferro antic, encara que caldria confirmar aquesta darrera afirmació.

Mas Blanc (BP 4-21/27)

El jaciment es localitza a una altura de 610-650 metres sobre el nivell del mar en una llengua de terreny abancalada amb conreus de secà. La llengua presenta un pendent sud-est–nord-oest i queda ben delimitat a l'est i a l'oest pels barrancs del Regadiu i dels Clots respectivament, al nord per la confluència d'aquests, mentre que el límit sud, encara que no massa definit, el situem als terrenys situats al voltant del mas, on s'accentua el cabussament de la llengua.

No s'hi observen restes constructives. El llarg temps transcorregut des de l'actuació arqueològica de V. Pascual ha esborrat qualsevol indicatiu d'aquesta. El jaciment consisteix en una abundant dispersió de ceràmiques que es concentra sobre els terrenys dels voltants de la casa del mas, als bancals on el pendent és més pronunciat.

El material ceràmic d'època ibèrica recuperat es compon de diversos fragments de ceràmica fina, fonamentalment d'àmfora, tenalla, pàtera i escudella. La ceràmica romana recuperada consta de fragments de vora de ceràmica romana de cuina, de fragments informes de *terra sigillata* sud-gàlica i clara A i D. Cal constatar que la ceràmica medieval hi és abundant.

Els materials recuperats per les prospeccions, a més dels depositats al Museu, permeten proposar una cronologia que comprén el període ibèric final i el romà, tant alt-imperial com baix-imperial. Es tracta, probablement, de dos jaciments: un assentament ibèric, de petites dimensions, relacionat amb l'explotació econòmica de l'entorn immediat, que probablement perviu com a *villa*, i una necròpolis romana. Grau (2002) enceta l'activitat de l'assentament en l'ibèric final i funcionalment el considera un caseriu.

Mas de Cantó (BP-6 2/5)

El jaciment es localitza a una altura de 580-600 metres sobre el nivell del mar sobre una llengua de terreny abancalada amb conreus de secà, bàsicament blat i alguna olivera. La llengua, situada al vessant nord de la valleta, presenta un suau pendent nord-oest-sud-est, i queda delimitada al nord i al sud pels barrancs de l'Amagat i del Regadiu respectivament, d'un costat el límit està marcat per la confluència dels dos barrancs i l'altre no queda massa ben definit, ja que la llengua es perd als darrers contraforts de la Serreta.

No s'hi observen restes constructives. Es tracta d'una dispersió ceràmica, no massa abundant, que ocupa els bancals inferiors de la llengua, els més pròxims a la conjunció dels dos barrancs.

La ceràmica feniciooccidental s'hi troba representada per fragments informes, encara que n'hi ha molt pocs. El material ceràmic d'època ibèrica registrat també és escàs, tan sols un fragment de vora de *lebes*, un altre de tenalla i un llavi d'una forma indeterminada. En canvi, el material d'època romana, sobretot tardana, hi és nombrós: un fragment informe de ceràmica campaniana A, set fragments de ceràmica *sigillata* hispànica, cinc fragments de *terra sigillata* clara A i catorze de clara D. La ceràmica medieval hi és abundant.

El jaciment és conegut per l'existència d'una aixada depositada al Museu Arqueològic Municipal d'Alcoi (Grau, 1996a: 154). També es presenta en l'estudi preliminar sobre els materials feniciooccidentals recuperats per les prospeccions (Martí i Mata, 1992) amb una fase orientaltzant i una altra d'ibèrica antiga. Grau (2002) recull aquesta informació i amplia la vida del poblat amb una fase ibèrica final; el classifica dins de la categoria funcional dels caserius. Els materials ceràmics són, fonamentalment, d'època romana alt-imperial i baix-imperial. No obstant això, també hi ha materials d'època ibèrica, però molt escassos, i semblen ceràmiques que han rodat i provenen del jaciment de La Condomina, pròxim a aquest. Per tant, caldria investigar-hi més per confirmar la cronologia ibèrica.

La Condomina/La Pedrera (BP 8-1/22)

El jaciment es localitza a una altura de 650-670 metres sobre el nivell del mar, al vessant sud d'una lloma conegu-

da com la Condomina. La lloma té una certa entitat pròpia i queda ben delimitada, ja que està encaixada entre els últims contraforts orientals de la Serreta i una altra lloma de més petita, coneguda com la Pedrera.

No s'hi observen restes constructives. La dispersió ceràmica es localitza tan sols al vessant est de la lloma, amb un pendent molt pronunciat i bancals molt estrets.

La ceràmica ibèrica fina hi és abundant amb un repertori ampli de formes: àmfora, tenalla/tenalleta, *lebes* i plat, per citar-ne algunes. Cal destacar-hi la gran quantitat registrada de fragments informes amb decoració pintada exterior i/o interior amb motius geomètrics. També hi ha ceràmica de cronologia romana encara que escassa: tan sols un fragment de *terra sigillata* hispànica i dos fragments de *terra sigillata* clara A. La ceràmica medieval s'hi troba representada.

El jaciment es presenta en l'estudi preliminar sobre els materials feniciooccidentals recuperats per les prospeccions (Martí i Mata, 1992) amb una fase orientaltzant i una altra d'ibèrica antiga, encara que el jaciment ja havia estat reconegut anteriorment (Llobregat i al., 1992, làm I). És recollit a l'estudi de Grau (2002) en el qual se li atorga una cronologia ben àmplia que comença en el període orientaltzant i continua en l'ibèric antic, ple i final; funcionant com a llogaret. Els materials més abundants són els del període ibèric final; els d'època romana són més escassos i caldria confirmar aquestes troballes per a proposar aquesta cronologia.

Els Horts (BP 12-1/13 i 11-7)

La troballa es localitza a una altura de 680-730 metres sobre el nivell del mar en una llengua de terreny estreta i abancalada amb conreus de secà, que presenta un pendent sud-est-nord-oest. La llengua queda delimitada a l'oest per la capçalera del barranc dels Horts de Maria, a l'est per un barranc subsidiari d'aquest, mentre que al sud el límit el marca la confluència d'aquests dos barrancs i al nord la carretera AP-1711.

No s'hi observen restes constructives. La dispersió ceràmica ocupa tota l'àrea de la llengua, que és petita i es troba tallada per un barranc d'escassa profunditat, subsidiari del dels Horts de Maria, el qual divideix el terreny en dues llengües més petites.

La ceràmica ibèrica fina és la més abundant amb diversos fragments de vora de pàtera i tenalla i fragments informes amb decoració pintada exterior i/o interior amb motius geomètrics. La ceràmica de cronologia romana s'hi troba documentada amb un sol fragment de *terra sigillata* hispànica i un altre de sud-gàl·lica. També s'hi troben fragments de ceràmica medieval, encara que escassament.

El jaciment es presenta en l'estudi preliminar sobre els materials feniciooccidentals recuperats per les prospeccions com a dos jaciments d'AC-90 i AC-91 (Martí i Mata, 1992), el primer amb una fase orientaltzant i el segon, a més, amb una fase ibèrica antiga. Grau (2002) recull

aquesta informació i els proposa com a caserius. L'extrema proximitat entre les dues dispersions ceràmiques ens porta a considerar-los com a un únic assentament. Per altra banda, les ceràmiques ara estudiades permeten proposar una cronologia centrada en el període ibèric final i no és possible incidir sobre la cronologia antiga proposada anteriorment. Les ceràmiques romanes, encara que escasses, permeten pensar en una certa continuïtat del poblament en època alt-imperial.

Troballes aïllades

BP 3-7

La troballa es localitza a una altura de 660-680 metres sobre el nivell del mar en una llengua de terreny amb bancals de conreus de secà, delimitada pel barranc dels Clots i per un altre subsidiari d'aquest pel marge dret. La troballa ceràmica es localitza als bancals més pròxims a la conjunció dels dos barrancs. L'únic material recuperat és un fragment de vora de tenalleta de ceràmica ibèrica fina. En l'estudi preliminar (Martí i Mata, 1992) es recull amb el nom de Les Puntes 4 i s'hi apunta la possibilitat que siga el mateix jaciment que els Bancals de Satorre. Grau (2002) no el recull, probablement perquè dóna com a certa aquesta possibilitat. En el present estudi s'assimila definitivament als Bancals de Satorre.

BP 11-1

La troballa es localitza a una altura de 700 metres sobre el nivell del mar en una estreta llengua de terreny abancalada amb conreus de secà, que està ben delimitada per dos petits barrancs subsidiaris d'un tercer, que és subsidiari del barranc dels Clots pel seu marge dret. Les úniques troballes són un fragment de ceràmica *terra sigillata* clara D, que probablement ha rodat des dels Bancals de Satorre, i un altre de ceràmica medieval.

BP 4-4 i 4-16

La troballa es localitza a una altura aproximada de 750 metres sobre el nivell del mar sobre una llengua de bancals amb conreus de secà (oliveres i ametlers), orientats d'est a oest, que parteixen del vessant est de l'Alt del Regadiuet. Estan delimitats al nord i al sud pels barrancs dels Dubots i un altre subsidiari d'aquest pel marge dret, a l'oest el final de la llengua està marcat per la confluència de tots dos barrancs. La dispersió ceràmica ocupa la zona central de la llengua i consta d'un fragment de pàtera, dos de tenalla de ceràmica ibèrica fina i un de romana de cuina. La seua consideració com a troballa aïllada naix de la possibilitat que simplement es tracte de ceràmica que ha rodat des del Mas Blanc, atesa la proximitat i el pendent del terreny, o des del Mas del Pla, al final de la llengua annexa.

4.2. SECTOR POLOP (PO) (Mapa 3)

Sampèrius (NA 4-1/7)

El jaciment es localitza a una altura aproximada de

820-830 metres sobre el nivell del mar sobre una sèrie de bancals amb conreus de secà, fonamentalment blat i arbres fruiters, situats a la part baixa del vessant nord de la vall.

No s'hi observen restes constructives i els límits del jaciment no queden clars, ja que la dispersió ceràmica abasta una extensió de terreny considerable. El material arqueològic es troba als bancals delimitats per la carretera C-3313 al sud, el camí de ferradura que des de la carretera arriba al mas de Sampèrius a l'oest, el camí de ferradura que uneix la mateixa carretera amb el mas de la Borra a l'est i, finalment, al nord deixa d'aparèixer material quan els bancals es fan més costeruts, prop del mas de Paciència. No obstant això, la major concentració de ceràmica es dóna als bancals que hi ha enfront del mas de Sampèrius.

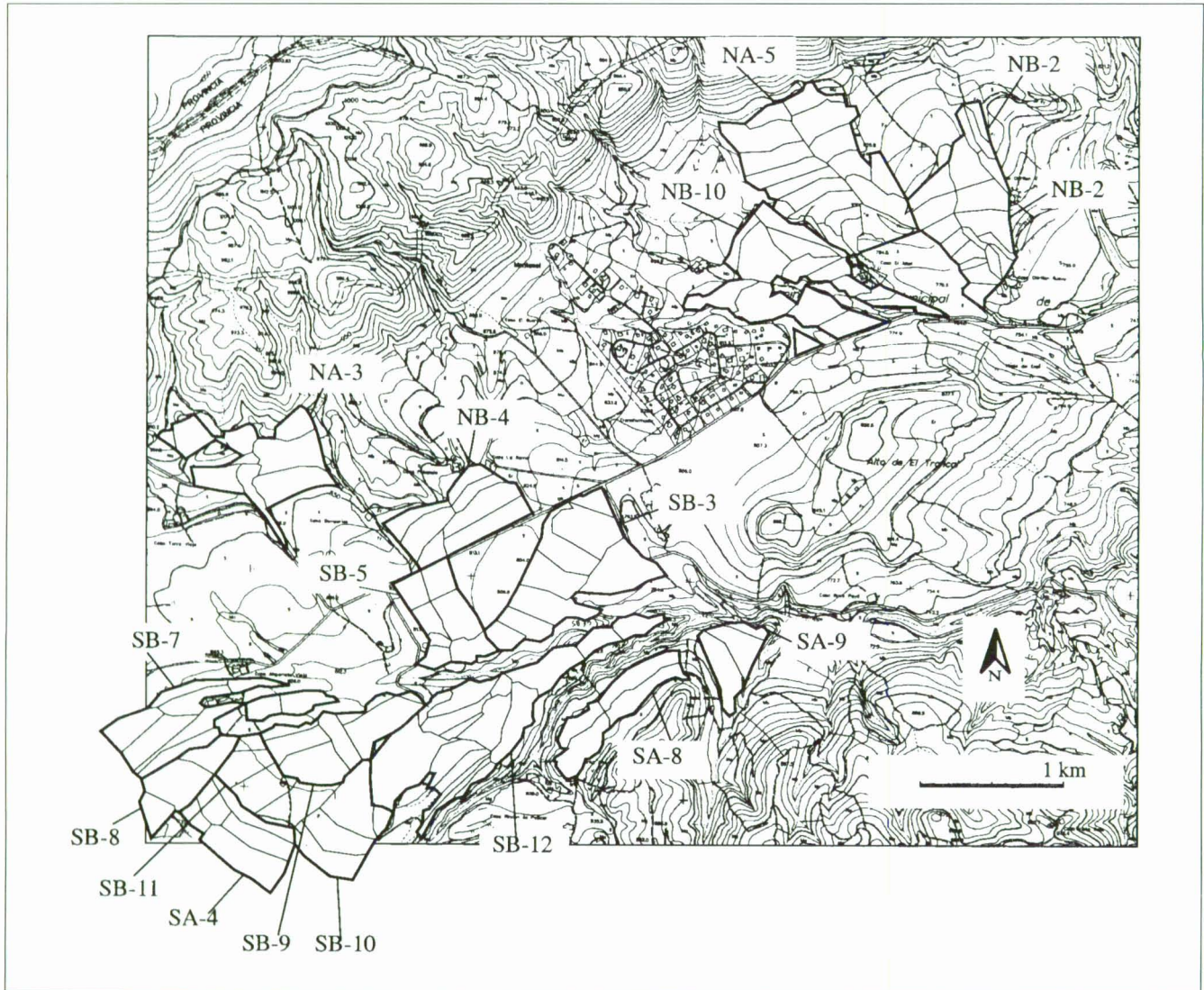
La ceràmica ibèrica fina és la més abundant, amb formes com tenalla, *lebes*, plat o pàtera, amb un nombre significatiu de fragments amb decoració pintada geomètrica. Cal destacar-hi la presència d'un plat de ceràmica grisa antiga i de vores de tenalletes de ceràmica ibèrica fina de cronologia també antiga. La ceràmica de cronologia romana hi és també present amb un fragment de ceràmica de cuina i un fragment de *terra sigillata* sud-gàl·lica. Cal esmentar la presència de ceràmica medieval.

El jaciment és conegut des de fa molts anys com a jaciment ibèric de cronologia ibèrica plena (Visedo, 1959: 74). També queda recollit al llibre *Contestania Ibèrica* (Llobregat, 1972), on es presenta un fragment informe amb un cap de cérvol com a motiu decoratiu pintat. El jaciment es presenta en l'estudi preliminar sobre els materials feniciooccidentals recuperats per les prospeccions (Martí i Mata, 1992), al qual se li atribueix una fase orientalizant. Grau (2002) recull aquesta informació i el valora com un poblat d'àmplia perdurabilitat, des del mateix ferro antic fins a l'ibèric final, i el considera dins de la categoria funcional dels caserius. Els materials ara estudiats permeten proposar la cronologia que abraça els períodes del ferro antic i ampliar-la fins a l'ibèric antic, ibèric ple i/o final. Les ceràmiques romanes són més aviat escasses. Tanmateix, encara que reduït, el poblament probablement continua en època romana alt-imperial. La gran quantitat de ceràmica recuperada, la gran extensió de la dispersió i la seua àmplia cronologia, permeten proposar que l'assentament estiguera dins d'un grau jeràrquic més alt respecte als que l'envolten, tal volta com un centre organitzador del territori circumveí immediat, a més d'estar relacionat amb l'explotació agrícola del seu entorn.

La Torre Vella/Sampèrius II (NA 3-3/6/8)

El jaciment es localitza a una altura aproximada de 860-880 metres sobre el nivell del mar sobre una sèrie de bancals amb conreus de secà, sobretot oliveres, situats a la part baixa del vessant nord de la vall i prop del seu inici occidental, on comença a encaixar-se.

No s'hi observen restes constructives. La dispersió de materials ocupa un grup de bancals als quals s'accedeix per la continuació cap al nord del camí de ferradura que



Mapa 3. Sobreimpressió dels sectors i subsectors prospectats a Polop (sobre mapa de la Conselleria de Medi Ambient 1: 10.000).

des de la carretera C-3313 condueix al mas de Sampèrius i també una vegada passat aquest. Els límits de la dispersió són: a l'est, el dit camí; al sud, una sèrie de bancals erms adjacents al mas de Sampèrius; i a l'oest i al nord, els darrers contraforts muntanyencs de la serra del Sotarroni. Encara que l'àrea de dispersió és gran, les ceràmiques es concentren majoritàriament als bancals més baixos.

S'hi han localitzat diversos fragments informes d'àmfora feniciooccidental. No obstant això, la ceràmica ibèrica fina hi és la més abundant, entre la qual destaca un fragment de vora d'urna d'orelletes per les connotacions cronològiques que representa. Però també hi trobem ceràmica ibèrica fina, amb fragments de vora de *lebes*, tenalla i tenalleta. També hi ha produccions africanes, concretament un fragment de *terra sigillata* clara A i dos fragments de clara D.

El jaciment es presenta en l'estudi preliminar sobre els materials feniciooccidentals recuperats per les prospec-

cions (Martí i Mata, 1992) amb el nom AC NA-3-1, 5, 7, 8 i 9, on se li atribueix una fase orientalizant a una altra d'ibèrica antiga. Grau (2002) no el recull, però sembla que es tracta del mateix jaciment que en el seu estudi denomina La Torre Vella —denominació que hem preferit—, al qual atribueix una fase orientalizant i una d'ibèrica final, i l'enquadra dins de la categoria funcional dels caserius. El present estudi en confirma la fase orientalizant i permet plantejar la perdurabilitat del poblament durant el període antic, la fase final ja reconeguda, a més de definir una fase romana alt-imperial i una altra de tardana.

L'Alquerieta (SB 11-1)

El jaciment es localitza a una altura de 820-840 metres sobre el nivell del mar sobre uns bancals amb conreus de secà, delimitats per la xarxa de camins de ferradura que envolta l'Alquerieta. No s'hi observen restes constructives visibles.

Els materials recuperats són tots ibèrics: hi ha ceràmica ibèrica fina amb les característiques de les produccions antigues, concretament una urna d'orelletes; i de la mateixa classe, però de cronologia posterior, una vora de tenalla, una de pàtera i una altra vora indeterminada.

El jaciment es presenta en l'estudi preliminar sobre els materials feniciooccidentals recuperats per les prospeccions amb el nom d'AC-110 (Martí i Mata, 1992), on se li atribueix una fase orientalitzant, informació recollida per Grau (2002), que el considera dins de la categoria funcional dels caserius. Els materials estudiats permeten definir una fase antiga i allargar el poblament fins al període ibèric ple i/o final.

El mas de la Cordeta (SA 4-2/3 i SB 10-5)

La troballa es localitza a una altura de 820-860 metres sobre el nivell del mar sobre uns bancals amb conreus de secà, delimitats a l'est per la carretera que connecta la C-3313 amb la població d'Ibi i per la xarxa de camins de ferradura que envolta el mas de la Cordeta.

No s'hi observen restes constructives visibles. Es tracta d'una dispersió ceràmica en un seguit de bancals que queda tallada per un camí de ferradura.

El material ceràmic recuperat és compon de tres fragments informes d'àmfora feniciooccidental, dos fragments de tenalleta i dos de *lebes* de ceràmica ibèrica fina.

El jaciment és inèdit. Els materials ara identificats permeten proposar una fase d'ocupació orientalitzant i una altra d'ibèrica plena. El jaciment s'interpreta com un assentament de petites dimensions, caseriu en la nomenclatura de Grau (2002), relacionat amb l'explotació agrícola de l'entorn immediat.

Barranc del Troncal (SB 3-1/3)

La troballa es localitza a una altura de 780-800 metres sobre el nivell del mar sobre uns bancals amb conreus de secà, localitzats a la capçalera del vessant nord del barranc del Troncal. L'àrea queda delimitada al nord per la carretera C-3313, a l'oest per la carretera que des d'aquesta condueix a Ibi, al sud pel mateix barranc i a l'est per una altra carretera que tot eixint de la primera condueix a la Font Roja.

No s'hi observen restes constructives visibles. Es tracta d'una dispersió ceràmica, més aviat escassa, en un seguit de bancals.

S'hi han identificat uns fragments ceràmics corresponents cada un a tres períodes cronoculturals: el primer, un fragment de ceràmica feniciooccidental, després un fragment de tenalleta de ceràmica ibèrica fina i, finalment, un fragment de *terra sigillata* clara A.

El jaciment ja es troba publicat en l'estudi preliminar (Martí i Mata, 1992) amb la denominació AC-101, al qual se li ha definit una fase orientalitzant, informació que recull Grau (2002), el qual, a més, li atorga la categoria funcional de caseriu. El material ara identificat insisteix en la idea d'una ocupació orientalitzant i proposa, encara que

cautelosament, atesa l'escassetat del material, una fase ibèrica final i una altra romana alt-imperial.

El mas de Don Jordi (NA 5)

El jaciment es localitza a una altura de 780-820 metres sobre el nivell del mar sobre uns bancals amb conreus de secà, situats dins d'una gran llengua de bancals, delimitada al nord pels primers contraforts muntanyencs de l'Alt del Sotarroni i al sud per la carretera C-3313, mentre que a l'est i a l'oest el límit està marcat per la xarxa de camins de ferradura que ixen de la carretera cap als bancals.

No s'hi observen estructures constructives visibles. Es tracta d'una dispersió ceràmica que ocupa la zona intermèdia/alta de la llengua.

La ceràmica trobada és escassa: es compon de dos fragments de tenalla, un d'escudella i una peça discoïdal de ceràmica ibèrica fina. De cronologia romana hi ha dos fragments de *terra sigillata* clara A.

El jaciment és inèdit. Els materials recuperats permeten proposar una cronologia certa per al període ibèric final. També hi ha ceràmiques de cronologia romana però molt escasses; no obstant això, és possible allargar la duració del l'assentament al període romà alt-imperial. El jaciment es proposa com un assentament de petites dimensions relacionat amb l'explotació econòmica de l'entorn immediat.

Xirillent Nou (NB 2-2/3/9/12/14/18)

El jaciment es localitza a una altura aproximada de 750-800 metres sobre el nivell del mar sobre una llengua amb un fort pendent nord-sud, ocupada per bancals, tant amb conreus de secà com arbres fruiters, que envolten el mas de Xirillent Nou. Està delimitada al nord pels primers contraforts muntanyencs de la serra del Sotarroni, al sud per la carretera C-3133, i a l'est i l'oest pels camins de ferradura que des de la dita carretera condueixen als camps de conreu.

No s'hi observen restes constructives. Es tracta d'una dispersió de materials més aviat escassa, però que ocupa una àmplia extensió de terrasses, per la qual cosa s'ha de pensar bé en una dispersió alterada pels processos postdeposicionals, atés el fort pendent del terreny, o bé, considerant que els materials ibèrics ocupen els bancals alts mentre que els romans els més baixos, l'existència d'un canvi en la ubicació, encara que mínima, de l'assentament amb el procés romanitzador.

Les formes ceràmiques documentades corresponen a un fragment de tenalla i un altre de tenalleta de ceràmica ibèrica fina, a més d'un fragment informe de ceràmica *terra sigillata* hispànica i dos de ceràmica *terra sigillata* clara A.

El jaciment és inèdit. Amb els materials ara identificats es proposa l'inici de l'ocupació del poblat en el període ibèric final, que continua durant l'època romana alt-imperial. El jaciment s'interpreta com un poblat de petites dimensions, caseriu en la classificació de Grau (2002), relacionat amb l'explotació agrícola de l'entorn immediat.

Troballes aïllades

SB 8-3

La troballa es localitza a una altura de 860-880 metres sobre el nivell del mar sobre uns bancals amb conreu de blat, delimitats per la xarxa de camins de ferradura que envolta la Torre Redona (Abad, 1984; Grau, 2002), i probablement està relacionada amb aquest jaciment. L'única troballa ceràmica que es pot destacar és un fragment de plat de ceràmica ibèrica fina.

NA 5-12

La troballa es localitza a una altura aproximada de 780 metres sobre el nivell del mar sobre uns bancals amb conreus de blat, que es localitzen dins d'una gran llengua de bancals delimitada al nord pels primers contraforts muntanyencs de l'Alt del Sotarroni i al sud per la carretera C-3313, mentre que a l'est i l'oest el límit està marcat per la xarxa de camins de ferradura que ixen de la carretera cap als bancals. Concretament, la troballa es localitza a la part més baixa de la llengua, als terrenys pròxims a la casa de l'Altet. L'única troballa ceràmica és un fragment de tenalla de ceràmica ibèrica fina. La proximitat de la troballa al jaciment del mas de Don Jordi, atés el fort pendent de la

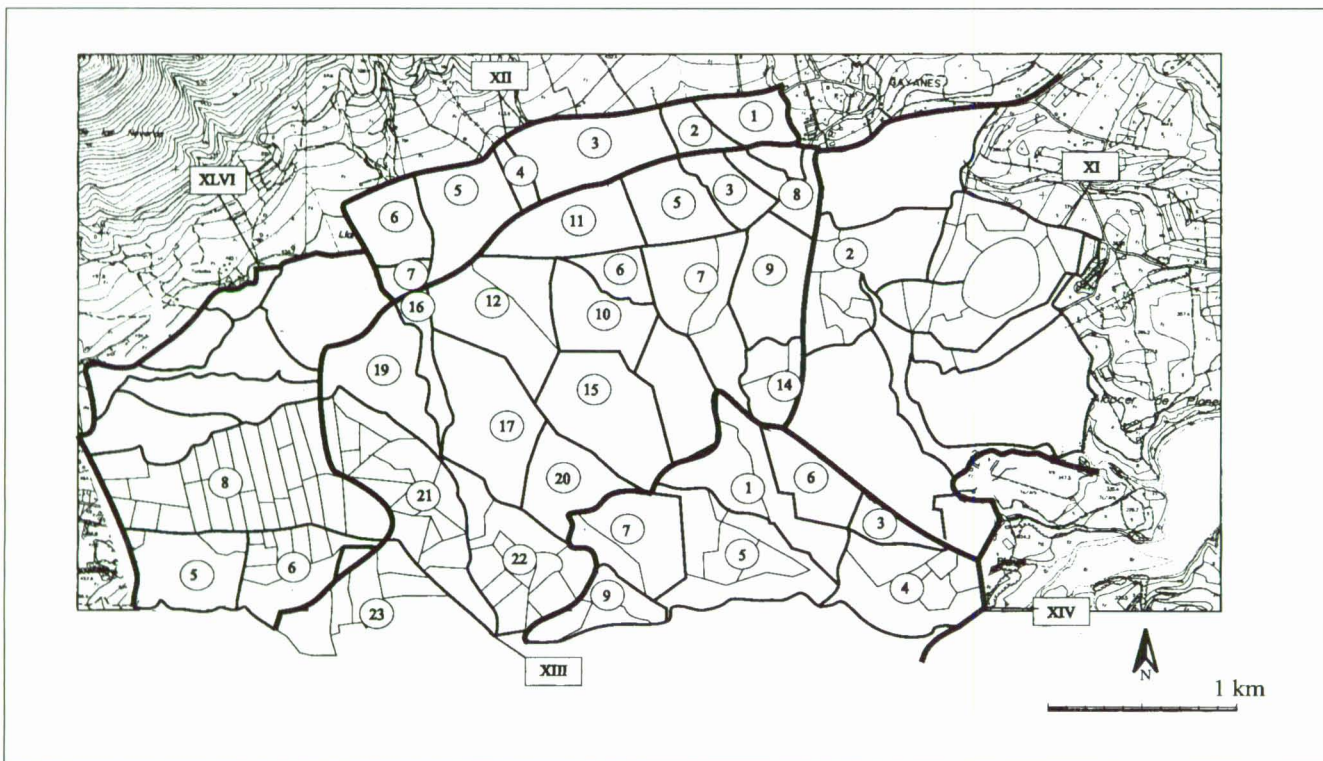
llengua de terreny, permet plantejar la possibilitat que es tracte d'un fragment que ha rodat des del dit jaciment.

NB 10-10

La troballa es localitza a una altura de 820-840 metres sobre el nivell del mar sobre uns bancals amb conreu de blat, localitzats dins d'una llengua de terreny abancalada, situada entre la urbanització de Montesol i la llengua esmentada a NA 5-12. Concretament la troballa ocupa els bancals de la part intermèdia de la llengua. L'única troballa ceràmica recuperada és un fragment de *lebes* de ceràmica ibèrica fina. En aquest cas, com en l'anterior, ateses la proximitat del mas de Don Jordi i les característiques del terreny, pot interpretar-se que l'origen de la troballa és el dit jaciment.

SA 8-3

La troballa es localitza a una altura aproximada de 800-820 metres sobre el nivell del mar sobre una sèrie de bancals amb conreus de secà, ben delimitats a l'est i al nord pel barranc del Calbo, a l'oest per un contrafort muntanyenc de l'alt de les Llacunes i al sud pel Racó de Santa Anna. L'únic material ceràmic recuperat és un fragment de *terra sigillata* hispànica.



Mapa 4. Sobreimpressió dels sectors i subsectors prospectats al Serpis Mitjà (sobre mapa de la Conselleria de Medi Ambient I: 10.000).

4.3. SECTOR SERPIS (SE) (Mapa 4)

L'Alt del Punxó (XLVI-6/8)

El jaciment es localitza a una altura de 430-450 metres sobre el nivell del mar sobre una llengua esglaonada de bancals amb conreus de secà (vinyes, ametlers i oliveres), delimitada al nord pel barranc de Turballos, al sud per la carretera que connecta Setla de Nunyes amb la carretera N-340, a l'oest per la dita N-340 i a l'est pel centre urbà de Setla de Nunyes.

L'Alt del Punxó és l'únic jaciment localitzat en les prospeccions que presenta estructures constructives. Es tracta de dos murs de pedra travada amb terra, de 50 centímetres d'ample, paral·lels i separats entre si uns 3 metres (Martí i Mata, 1992, lām. IV). La dispersió ceràmica es concentra al voltant d'aquestes estructures, a la zona central de la llengua, als bancals que envolten la casa coneguda com l'Almaroig.

La ceràmica feniciooccidental es troba representada per una peça discoïdal i diversos fragments informes. La ceràmica més abundant és la de cronologia ibèrica, tant antiga (dos fragments de tenalleta i un de plat), com del període ple (nombrosos fragments d'àmfora, *lebes*, tenalla, tenalleta, plat i pàtera). També cal destacar-hi, de cronologia romana, la troballa de fragments de *terra sigillata* aretina, hispànica i un de clara D.

El jaciment es presenta en l'estudi preliminar sobre els materials feniciooccidentals recuperats per les prospeccions (Martí i Mata, 1992), al qual se li atribueix una fase orientaltzant i una altra d'ibèrica antiga. Grau (2002) recull aquesta informació i amplia la cronologia del poblament als períodes ibèric ple i final. A més el considera dins de la categoria funcional dels llogarets. Els materials ara identificats confirmen aquesta valoració i, a més, apunten la continuïtat del poblament en època romana imperial i tardana, encara que amb una intensitat certament menor respecte al període ibèric.

Barranc de la Font (XI-9-3/5)

El jaciment es localitza a una altura de 410-430 metres sobre el nivell del mar sobre uns bancals amb conreus de secà (ametlers i oliveres), ben delimitats al nord i l'oest per la carretera que connecta les poblacions de Muro del Comtat amb Beniarrés, i a l'est pel barranc Negre, mentre que al sud el límit és difús, ja que la llengua de bancals s'obri seguint els límits de la carretera i del barranc esmentat.

El jaciment no presenta estructures constructives visibles. La concentració de ceràmica és ben localitzada als bancals més pròxims a l'encreuament de la carretera amb el barranc Negre.

Les prospeccions van localitzar un fragment informe de ceràmica de vernís negre àtic. Però, el material ceràmic més abundant és el de cronologia ibèrica, tot de ceràmica fina: un fragment d'àmfora, dos de *lebes*, un de tenalla, un de plat i un de tapadora, així com una quantitat significativa de fragments informes. També hi ha ceràmica de crono-

logia romana, concretament un fragment de *terra sigillata* sud-gàl·lica i dos d'hispànica.

El jaciment és inèdit. Els materials estudiats permeten proposar l'inici de l'ocupació en l'ibèric final i continuar amb seguretat la seua ocupació durant l'època romana alt-imperial. El jaciment es presenta com un assentament de petites dimensions, caseriu en la classificació funcional de Grau (2002), relacionat amb l'explotació agrícola de l'entorn immediat.

Troballes aïllades

XIII-22-2/5

La troballa es localitza a una altura de 410 metres sobre el nivell del mar aproximadament, sobre uns bancals amb conreus de secà (vinyes i oliveres), situats entre el riu Agres i la carretera que connecta la població de Setla de Nunyes amb la carretera N-340. Concretament, la troballa ceràmica és als bancals més pròxims al cementeri de Setla de Nunyes. L'única troballa destacable és un fragment de tenalleta de ceràmica ibèrica fina, així com fragments informes, molt rodats, de la mateixa ceràmica i un fragment informe de vernís negre indeterminada. La troballa deu relacionar-se amb l'assentament adjacent de l'ibèric final del cementeri de Setla de Nunyes (Grau, 2002).

XIV-11-1

La troballa es localitza a una altura de 320-340 metres sobre el nivell del mar, sobre uns bancals situats a l'eixida est del centre urbà d'Alcosser de Planes, entre el riu Agres i la carretera que connecta les poblacions de Setla de Nunyes amb Alcosser de Planes. L'única troballa proporcionada per les prospeccions és un fragment d'àmfora de ceràmica ibèrica fina.

XLVI-2

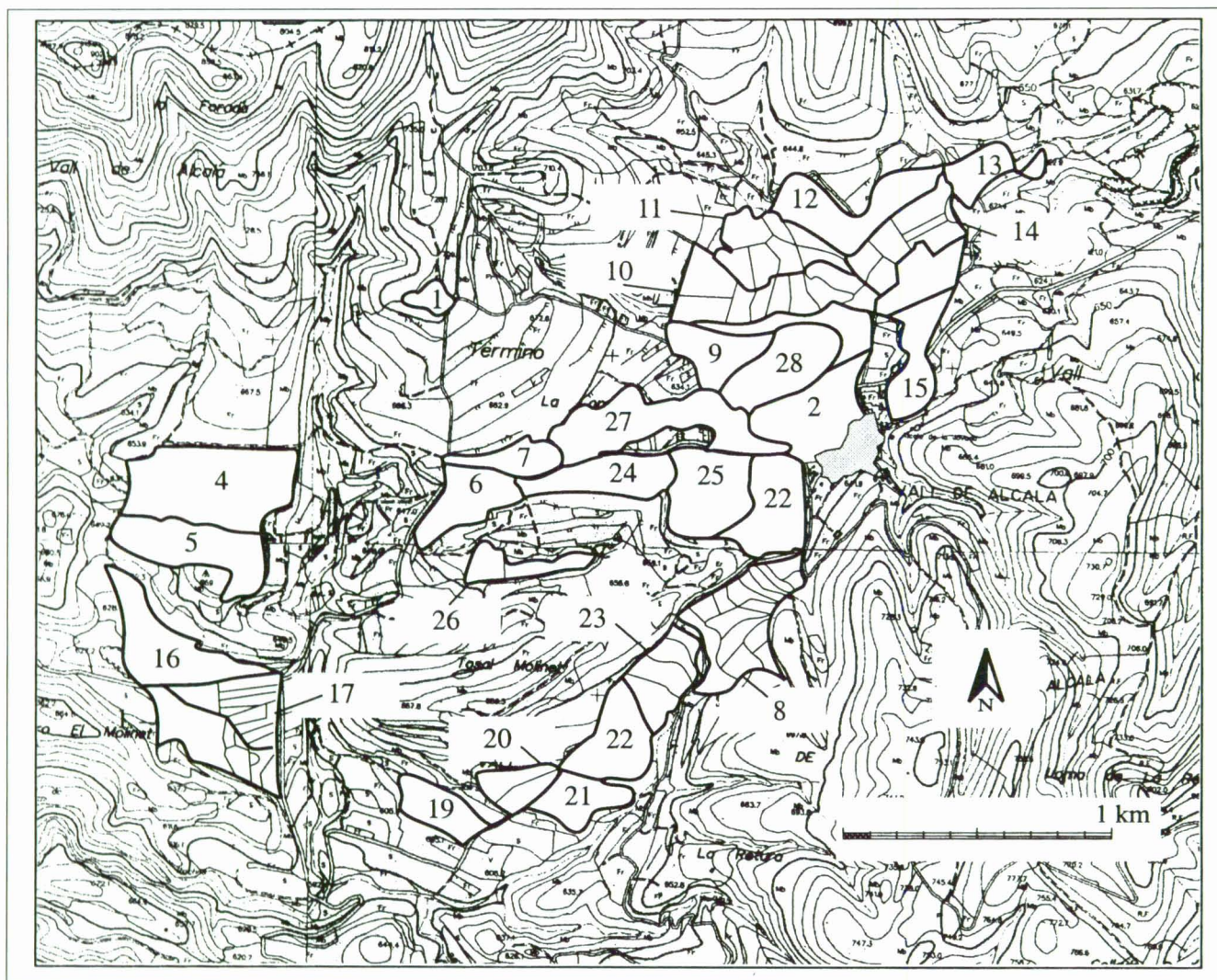
La troballa es localitza a una altura de 400 metres sobre el nivell del mar aproximadament, sobre uns bancals amb conreu de secà (oliveres), situats a l'eixida nord de Muro del Comtat. Seguint l'esplanació de l'antic tren Alcoi-Gandia els bancals es troben a l'esquerra. La troballa es compon d'un fragment de tenalla i un de plat, tots dos de ceràmica ibèrica fina. La troballa probablement es relaciona amb el jaciment ibèric final de l'Almaroig (Grau, 2002).

4.4. SECTOR ALCALÀ (AL) (Mapa 5)

La Retura (AL-8)

El jaciment es localitza a una altura aproximada de 660 metres sobre el nivell del mar, sobre una sèrie de bancals amb conreus de secà (oliveres i ametlers), situats al vessant nord de la Lloma de la Retura, i ben delimitats al nord i a l'est pel camí de ferradura que connecta el poble amb els bancals que l'envolten a l'est; i al sud i a l'oest pels primers contraforts muntanyencs de la Lloma de la Retura.

El jaciment no presenta estructures constructives visi-



Mapa 5. Sobreimpressió dels sectors i subsectors prospectats a Alcalà (sobre mapa de la Conselleria de Medi Ambient 1: 10.000).

bles. La concentració de material arqueològic se centra als bancals més pròxims al centre urbà d'Alcalà de la Jovada.

La ceràmica recuperada per les prospeccions no és abundant. En destaca una peça discoïdal de ceràmica fenicioccidental, a més d'un fragment d'àmfora, un de tenalla i dos de pàtera, tots de ceràmica ibèrica fina. Més abundant és el conjunt de ceràmica recuperada de cronologia romana, que es compon exclusivament de deu fragments de *terra sigillata* hispànica.

El jaciment és inèdit, amb restes materials d'una fase orientaltzant, encara que els materials recuperats permeten proposar una cronologia certa que abraça els períodes ibèric final i romà alt-imperial, període aquest en què la ceràmica és més abundant. El jaciment es proposa com un assentament de petites dimensions relacionat amb l'exploració econòmica de l'entorn immediat.

El Molinet (AL-26)

El jaciment es localitza a una altura aproximada de 660 metres sobre el nivell del mar, sobre una sèrie de bancals amb conreus de secà (oliveres i ametlers), que envolten el Tossal del Molinet, els quals estan delimitats al nord per la carretera que connecta Margarida amb la població d'Alcalà de la Jovada, a l'est per la carretera que connecta la Vall d'Alcalà amb la Vall de Seta per Beniaia, i al sud i a l'oest pels camins de ferradura que connecten el poble amb els bancals que l'envolten.

El jaciment no presenta estructures constructives visibles. El material ceràmic es concentra als bancals situats al vessant nord del Tossal del Molinet.

El conjunt ceràmic recuperat per les prospeccions es compon exclusivament de ceràmica ibèrica fina, concretament d'un fragment de tenalla, un de tenalleta i dos de plat.

El jaciment és inèdit. Els materials recuperats permeten proposar una cronologia que abraça el període ibèric ple. El jaciment es proposa com un assentament de petites dimensions relacionat amb l'explotació econòmica de l'entorn immediat.

Troballes aïllades

AL-4

La troballa es localitza a una altura de 640-660 metres sobre el nivell del mar, sobre una sèrie de bancals situats al vessant sud de la serra Foradada, i delimitats al nord pels primers contraforts muntanyencs de la serra, al sud per la carretera que connecta les poblacions de Margarida amb Alcalà de la Jovada, i a l'est i a l'oest per la xarxa de camins de ferradura que partint de la dita carretera puguen cap a la serra Foradada. La troballa, localitzada als bancals més pròxims a la carretera, es compon d'un fragment de *terra sigillata* aretina i un de sud-gàlica.

AL-14

La troballa es localitza a una altura de 620-640 metres sobre el nivell del mar, en una sèrie de bancals situats al vessant sud de la serra Foradada, i delimitats al nord pels primers contraforts muntanyencs de la dita serra, al sud per la carretera que connecta les poblacions de Margarida amb Alcalà de la Jovada, i a l'est i a l'oest per la xarxa de camins de ferradura que partint de la dita carretera puguen cap a la serra Foradada. La troballa, localitzada als bancals més pròxims al despoblat de l'Atzúvia, es compon d'un fragment de tenalleta de ceràmica ibèrica fina.

AL-17

La troballa es localitza a una altura de 660-680 metres sobre el nivell del mar, en una sèrie de bancals situats al vessant nord del turó del Molinet, que estan delimitats al nord per la carretera que connecta les poblacions de Margarida i Alcalà de la Jovada, a l'est pels contraforts muntanyencs del turó del Molinet, al sud pel barranc de Parra i a l'oest per la carretera que connecta la Vall d'Alcalà amb la Vall de Seta. La troballa, localitzada en un bancal que fita amb el barranc, es compon d'un fragment de ceràmica feniciooccidental i un altre de *terra sigillata* hispànica.

4.5. ALTRES

Lloma de la Perera (Gorga)

El jaciment es localitza a una altura aproximada de 520 metres sobre el nivell del mar, sobre una sèrie de bancals escalonats situats al vessant sud-est de la lloma de la Perera, lloma ben definida pels barrancs que l'envolten, el de la Perera i el del Pinar, tots dos subsidiaris del riu Vall de Seta.

El jaciment no presenta estructures constructives visibles. La dispersió de material ceràmic ocupa la part baixa de la lloma, concretament els bancals situats entre la carre-

tera que connecta les poblacions de Cocentaina i Billeneta, travessa el barranc del Pinar i el camí de ferradura que eixint de la carretera arriba al mas del Remolí i torna una altra vegada a la mateixa carretera.

La totalitat de la ceràmica recuperada per les prospeccions és de la classe fina ibèrica, concretament un fragment d'àmfora, dos de *lebes*, un de tenalla i un de tenalleta. Cal destacar la nombrosa quantitat de fragments informes inventariats, alguns dels quals tenen decoració pintada amb motius geomètrics.

El jaciment és inèdit. El conjunt de ceràmiques recuperat centra la cronologia del jaciment en el període ibèric ple i/o final. El jaciment es presenta com un assentament relacionat amb l'explotació econòmica de l'entorn immediat. Tanmateix, caldria investigar més el seu entorn per tal d'observar altres possibles funcionalitats, atesa la seua localització, des d'on es controla una gran part de la vall del Penàguila.

Els Llombos (Planes)

El jaciment es localitza a una altura de 550-600 metres sobre el nivell del mar, sobre una sèrie de bancals amb cirerers situats entre el vessant sud de la serra d'Albureca i la carretera que travessa la Vall de Gallinera, prop del marge esquerre de la capçalera del barranc de l'Encantada, on rep el nom de barranc d'En Pardo.

El jaciment no presenta estructures constructives visibles. Es tracta de material arqueològic dispers al vessant d'una lloma.

La ceràmica recuperada, tota de la classe ibèrica fina, no és massa abundant i tan sols es compon d'un fragment d'àmfora i un de *lebes*. Tanmateix, cal considerar que es tracta de l'únic jaciment localitzat per les prospeccions, en el qual es va trobar una moneda de bronze. Es tracta d'un AES II amb la llegenda a l'anvers DN VALENTINI ANVS PF AUG, i al revers REPARATIO REI PUB, de la seca PCON (Crawford, 1956: vol. IX, 67).

El jaciment és inèdit. La seua definició se sustenta quasi exclusivament en la troballa monetària, atesa l'escassa ceràmica recuperada. La cronologia que presenten els materials pertany al període ibèric ple i/o final i al romà baix-imperial. La moneda ens ofereix una cronologia centrada en el segle IV dC. Tanmateix, la notícia del jaciment no va ser fruit de les prospeccions, sinó que es tracta d'una notícia aïllada; per tant, caldria una prospecció intensiva del lloc i el seu entorn per a una valoració més acurada.

Mas de Barratxina (Benilloba)

El jaciment es localitza a una altura aproximada de 640 metres sobre el nivell del mar, sobre una sèrie de bancals amb conreus de secà, situats al voltant del tall de la carretera que connecta les poblacions d'Alcoi i Callosa d'En Sarrià, just al quilòmetre 38, damunt del marge dret del barranc de Penella.

El jaciment no presenta estructures constructives ibèriques, encara que al tall de la carretera apareix un nivell de

17 metres de longitud amb diverses estructures associades a la seua base: en cada extrem es distingeix una estructura en forma de V i, al mig, una petita bossa amb torrentades de tendència quadrangular molt regular. El nivell presenta alguns fragments de sílex, mentre que el material ceràmic apareix dispers, al costat de fragments de sílex, als bancals de fora dels límits del nivell.

El material ceràmic es compon d'un fragment de vora de tenalla, un fragment de base de ceràmica ibèrica fina, un fragment de ceràmica romana de cuina i un fragment de vora de *terra sigillata* clara indeterminada.

El jaciment és inèdit, amb una cronologia que abraça el període ibèric final i romà alt-imperial. L'escassetat dels materials no permet proposar una cronologia amb certesa per al jaciment, ni tampoc una funcionalitat. Caldria una major investigació del lloc.

L'Arpella-Pequís (Cocentaina)

El jaciment es localitza a una altura 420-440 metres sobre el nivell del mar, sobre una sèrie de bancals de secà (blat i oliveres), situats just damunt del barranc de l'Arpella.

El jaciment no presenta estructures constructives. Es tracta d'una dispersió de material arqueològic sobre un conjunt de bancals, que ocupa una gran extensió però amb unes fites no massa clares; tan sols queda clar el límit est, marcat per l'esplanació de la via de l'antic tren Alcoi-Gandia. Cal esmentar que la zona es veu força afectada per l'alt grau d'antropització de la zona, atesa la proximitat del centre urbà de Muro del Comtat.

La ceràmica recuperada per les prospeccions és abundant, tota de cronologia ibèrica, entre la qual destaca la de classe fina: un fragment d'àmfora, quatre de *lebes*, tres de tenalles, tres de pàteres i quatre de tenalletes, però també se'n documenta d'ibèrica de cuina amb dos fragments de vora d'olla i una gran quantitat de fragments informes.

El jaciment està recollit en el treball de Grau (2002) on se li atribueix una cronologia centrada en el segle III a.n.e., i s'interpreta funcionalment dins de la categoria dels case-ris. Les ceràmiques ara estudiades no fan una altra cosa que confirmar aquesta informació.

5. CONCLUSIONS

L'estudi presenta certes limitacions, una de les quals és bàsica a l'hora de fer un estudi espacial, imposada per l'àrea seleccionada per a ser prospectada. En primer lloc, des del punt de vista físic, les valls de Benifallim-Penàguila, Polop i Alcalà no representen una unitat geogràfica tancada; són, en realitat, zones aïllades dins d'un marc regional més ampli, qüestió que s'agreuja en el cas de la vall mitjana del Serpis, la qual és tan sols una part de la unitat física total formada pel curs del riu. Encara més, els sectors abracen tan sols els fons de les valls i es deixen vespants i cims, amb la qual cosa s'esbiaixa significativament l'estudi particular de la vall. Per altra banda, des del punt

de vista històric formen part d'una unitat socioeconòmica i cultural més àmplia, tant si considerem el territori definit pels historiadors antics com la *Contestania*, com si considerem la Serreta com a centre organitzador d'un territori propi dins de la *Contestania* (Bonet i Mata, 2001), on les quatre valls representen una petita mostra.

Afortunadament, l'organització i evolució del poblament ibèric a les comarques de l'Alcoià i del Comtat han estat estudiades fa poc dins d'un treball més ampli referit a les comarques centrals de la *Contestania* (Grau, 2002). La síntesi significa no tan sols un estat de la qüestió, sinó també una actualització de l'abundant informació existent, si més no una interpretació tant des del punt de vista sincrònic, de l'organització del territori, com diacrònic, de l'evolució en les formes d'ocupació de l'espai. En primer lloc, estableix les bases per a la descripció dels jaciments i intenta que els aspectes escollits siguin vàlids per aconseguir tant la definició funcional com la interpretació socioeconòmica dels assentaments (Grau, 2002: 89). Així, aspectes com la grandària i l'emplaçament resulten vitals ja que no hi ha excavacions arqueològiques que en permeten una definició més acurada. En segon lloc, estudia els poblats en relació amb les vies de comunicació com un dels factors bàsics per a entendre les formes de poblament i la interrelació amb el medi geogràfic. Així, considera tant els corredors naturals com les característiques del relleu comarcal i els camins tradicionals per a tractar d'elaborar una proposta d'eixos viaris en època ibèrica. Defineix quatre tipus d'assentaments (Grau, 2002: 104-121): la ciutat; d'aquestes només n'hi ha una, la Serreta, i en un període concret, el segle III a.n.e., caracteritzada per la notable grandària en relació amb la resta de jaciments de l'entorn immediat, per l'ocupació de l'espai amb un urbanisme dens i complex, per l'existència d'una complexa fortificació i per l'existència d'un santuari. A més, la riquesa del material arqueològic representa un testimoni inequívoc d'una important activitat comercial, i, finalment, l'excavació de la necròpolis ha permès definir l'existència d'una elit urbana de caràcter aristocràtic i guerrer. La Serreta, doncs, ocupa el lloc més alt dins d'una estructura de poblament jerarquitzada en les valls d'Alcoi, en què l'esglaió següent l'integren els *oppida* definits d'acord amb cinc criteris: la seua extensió, entre 1,5 i 3 hectàrees; la seua localització estratègica; l'existència d'estructures defensives; la seua estabilitat temporal, ja que perviuen quasi tots pràcticament en totes les fases del poblament ibèric; i la valoració del material arqueològic, amb vaixela d'importació i ceràmica fina decorada.

Per a la nostra investigació, són més interessants el tercer i quart nivells jeràrquics, que és on cal enquadrar els jaciments ací definits. Primerament, els llogarets, on s'inclou tot un seguit d'hàbitats que tenen entre 0,5 i 1 hectàrees, normalment sense fortificar i ubicats en zones baixes i mitjanes. La seua funció degué ser primordialment agrícola, atesa la seua proximitat a les zones de conreu i les escasses possibilitats de control i defensa del territori.

El darrer nivell l'ocupen els caserius, petits assentaments, amb dimensions inferiors a 0,5 hectàrees, que estan localitzats als fons i les vessants mitjans de les valls, sempre pròxims als camps de conreu. Amb una clara vocació agrícola, sovint són assentaments de caràcter temporal, on s'estableixen camperols habitants d'un *oppidum* durant les estacions de treball agrícola, per tal d'evitar desplaçaments inútils.

Aquest esquema proporciona un escenari ampli i complet, on relacionar les conclusions allí obtingudes amb la nova documentació, i permet també confirmar-lo, debatre'l i completar-lo sobre la base de les noves investigacions.

Un altre punt que cal esmentar és la delimitació de jaciments per mitjà de material superficial, la qual presenta una problemàtica pròpia. Sovint, i especialment en el cas d'aquestes prospeccions, no s'hi observen estructures que solucionen la definició del perímetre del jaciment, problema que s'agreuja en les zones baixes i els fons de valls, on no hi ha tampoc accidents naturals que ajuden a delimitar aproximadament l'àrea ocupada pel jaciment. Un exemple paradigmàtic es presenta a la vall Benifallim-Penàguila; al límit sud de l'àrea prospectada hi ha un *continuum* de materials al llarg d'una àmplia extensió de bancals, dispersió tan sols trencada per la xarxa de camins de ferradura i pels barrancs, fortament encaixats, que caracteritzen la vall i que no serveixen per a establir límits, atés l'encaixament de la xarxa, relativament recent (La Roca, 1991). Per exemple, és difícil observar si la Capella i el Carrascalet, separats per un barranc subsidiari, són dos jaciments — com manté aquesta publicació — o en realitat només és un (Grau, 2002), o si AC-90 i AC-91, separats per un camí de ferradura, són dos assentaments (Martí i Mata, 1992; Grau, 2002) o un únic punt (segons aquesta publicació). En tots dos casos, la separació entre les dispersions de materials no arriba als tres-cents metres, i les diferenciacions més aviat estan donades per l'existència de barrancs, aparentment posteriors al poblament ibèric, que trenquen les dispersions. Tanmateix, si es considera la definició dels jaciments dins de la categoria de caserius (Grau, 2002), com a interpretació més lògica dins del context general del poblament en l'entorn immediat i en el territori organitzat pel jaciment de la Serreta, de fet, se suposa que les dispersions documentades de material no reflecteixen les dimensions de l'assentament, ja que produiria un poblat de dimensions excessivament grans per a la categoria assignada. La solució donada en cada circumstància ha estat diferent: a la Capella i el Carrascalet, atesa la forta intensitat de ceràmiques, s'ha preferit separar les dispersions en dos jaciments diferenciats; en el segon cas, per la causa contrària, les dispersions s'han definit com un únic assentament.

La prospecció sistemàtica, amb la metodologia emprada en aquest cas concret, presenta l'avantatge d'un registre de les dades fidel i acurat. No obstant això, tenint en compte les característiques del poblament documentat, implica certes dificultats a l'hora de la interpretació. Alguns dels obstacles són tan sols resolubles amb una

intervenció arqueològica directa que permeta documentar l'entitat real dels assentaments. Per tant, és necessari reconèixer la possibilitat de variacions i ampliacions en futures i desitjables recerques, encara més si considerem la dificultat de definir de manera precisa la categoria i cronologia d'un jaciment només amb material superficial. La valoració sempre serà provisional, a l'espera que apareguen nous materials susceptibles de canviar la interpretació feta inicialment d'un assentament.

Per acabar, s'ha d'esmentar un altre condicionament del treball relacionat amb els límits cronològics dels jaciments: la quasi total absència de material d'importació comporta una dificultat afegida a l'hora de definir un jaciment com a ibèric ple i la seua continuïtat o inici a l'ibèric final. És més, la manca d'estudis regionals que establisquen certs trets diferenciadors entre la vaixella fina ibèrica plena (s. III i inicis s. II a.n.e.), ben reconeguda i estudiada (Grau, 1996), i final (segona meitat s. II i s. I a.n.e.), en cas d'haver-ne, no està feta. A més, la quasi total absència de produccions de vernís negre en dificulta la precisió cronològica. L'estudi ha optat, en primer lloc, per considerar les datacions proporcionades pels estudis recents (Martí i Mata, 1992; Grau, 2002), i, en segon lloc, per considerar el jaciment, on l'aparició de materials ceràmics amb els trets morfotècnics "clàssics" de la cultura ibèrica és freqüent, i aquests van acompanyats per ceràmiques romanes de cronologia alt-imperial, com un poblat ibèric final, conscients que pot tractar-se d'un jaciment ja de finals del segle IV a.n.e., o fins i tot del segle III a.n.e. Tan sols amb un major aprofundiment en l'estudi dels materials ibèrics finals, sobre una estratigrafia contrastada, permetrà fixar amb una major precisió els límits cronològics de cada un dels assentaments.

5.1. RESULTATS: LES NOVES DADES (quadre 1)

Aquesta revisió gairebé no modifica els resultats presentats en l'estudi preliminar (Martí i Mata, 1992) i té en compte dues idees bàsiques: la nova documentació obtinguda confirma la informació publicada en l'estudi preliminar, ja que aquesta recerca es realitza sobre materials no inventariats en la primera publicació. I en segon lloc, el marc d'estudi només abraça la zona prospectada de manera sistemàtica i amb la metodologia més amunt exposada, a excepció dels tres jaciments reconeguts a través de notícies aïllades.

Així, dels 23 jaciments publicats en l'estudi previ, no se'n consideren sis, localitzats fora de les zones prospectades sistemàticament: la Covalta, VA-3, el barranc del Sofre, la Serreta, la Cova de la Pastora i el cabeçó de Sant Antoni. En el cas de la vall BP, sí que s'hi han dut a terme dues modificacions: en primer lloc, el jaciment de les Puntes 4 s'ha considerat el mateix que els bancals de Satorre, com ja s'apuntava en l'estudi preliminar i com ho recull Grau (2002). En segon lloc, i de manera més problemàtica, s'han considerat els jaciments AC 90 i 91 com un únic

Cronologia	ORIENT	IB. ANTIC	IB. PLE	IB. FINAL	ALT IMP	BAIX IMP
Jaciments						
MAS DE LES VAQUERISES			■			
EL CARRASCALET	■	■		■	■	■
LA CAPELLA	■			■	■	■
BANCALS DE SATORRE	■			■	■	■
LES PUNTES 3	■			■	■	
ALTET DEL VELL/LES PUNTES 2	■		■			
MAS BLANC				■	■	
MAS DEL PLA	■	■	■			
MAS DE CANTÓ	■	■		■	■	■
LA CONDOMINA	■	■	■	■	■	
ELS HORTS	■	■		■	■	
SAMPÈRIUS I	■	■	■	■	■	■
LA TORRE VELLA/SAMPÈRIUS II	■	■	■	■	■	■
L'ALQUERIETA	■	■	■	■	■	
BARRANC DEL TRONCAL	■			■	■	
EL MAS DE LA CORDETA	■		■			
XIRILLEN NOU				■	■	
EL MAS DE DON JORDI				■	■	
L'ALT DEL PUNXÓ	■	■	■	■	■	■
BARRANC DE LA FONT				■	■	
LA RETURA	■			■	■	
EL MOLINET			■			
LLOMA DE LA PERERA			■			
ELS LLOMBOS			■			■
L'ARPELLA/PEQUÍS			■			
MAS DE BARRACHINA				■	■	

Quadre 1. (en gris es completa la cronologia amb la documentació aportada per Martí i Mata, 1992 i Grau, 2002).

assentament amb el topònim els Horts, malgrat haver estat publicats com a dos (Grau, 2002). Aquesta proposta s'ha considerat la més lògica si tenim en compte la continuïtat en la dispersió de material, sobretot d'època ibèrica. Al sector Polop ha augmentat el nombre de jaciments. Així, als ja publicats (Sampèrius i la Torre Vella/NA-3, el barranc del Troncal/ACV-101 i l'Alquerieta/AC-110), ara cal afegir els del mas de la Cordeta, el mas de Don Jordi i Xirillent Nou. Pel que fa a la vall mitjana del Serpis, al ja publicat de l'alt del Punxó ara afegim el barranc de la Font. Finalment, la informació del sector Alcalà és inèdita en la seua totalitat.

Vall per vall, i valorats diacrònicament, els resultats de les prospeccions són els següents:

El sector **Benifallim-Penàguila** (fig. 1) presenta una intensa ocupació durant la fase orientalizant amb un total de nou jaciments. Als ja publicats (Martí i Mata, 1992), amb les rectificacions més amunt apuntades: mas de Cantó, la Condomina, les Puntes 3, l'altet del Vell, la Capella, el Carrascalet, el mas del Pla, els bancals de Satorre, les Puntes 4 i els Horts. Tan sols hem identificat més material feniciooccidental a l'altet del Vell/les Puntes 2, el mas del Pla, els bancals de Satorre i les Puntes 3, i de manera inèdita hem d'afegir una troballa aïllada al mas de



Figura 1. Àrees de dispersió ceràmiques sector Benifallim-Penàguila: A) cer. feniciooccidentals; B) cer. ibèrica fina; C) cer. romana.

les Vaquerisses. No obstant això, no s'han localitzat ceràmiques antigues a l'estudi previ (Martí i Mata, 1992); sí que es documenta una fase antiga en cinc d'aquests jaciments: el mas de Cantó, la Pedrera/la Condomina, el Carrascalet, el mas del Pla i els Horts. En canvi, l'estudi de Grau (2002) atribueix una fase antiga als bancals de Satorre i no al Carrascalet, però manté la resta de dades.

Crida l'atenció el descens del nombre de jaciments ocupats en l'ibèric ple: torna a haver-hi ocupació al mas de les Vaquerisses, a l'altet del Vell, al mas del Pla i a la Condomina. Ja s'ha parlat més amunt de la problemàtica, atés l'estat actual de la investigació, a l'hora de precisar la cronologia d'un jaciment sense materials d'importació, específicament en la transició de l'ibèric ple al final, ja que la vaixella fina inventariada al mas Blanc pot correspondre tant al segle IV-III a.n.e. com als moments ibèrics finals. De ceràmica de vernís negre que ajude a establir una fase ibèrica Final tan sols n'hi ha al mas de Cantó. Tanmateix, atesos els criteris utilitzats per a establir la cronologia, s'observa en aquest moment la màxima intensitat en l'ocupació del territori. Presenten restes materials d'hàbitat el Carrascalet, la Capella, les Punes 3, el mas Blanc, el mas del Pla, el mas de Cantó, la Condomina i els Horts. S'observa com en l'època alt-imperial desapareixen completament el mas de les Vaquerisses i el mas del Pla, mentre que la Condomina/la Pedrera i els Horts semblen tenir una ocupació menys intensa, difícil de valorar. Si bé continuen el Carrascalet i la Capella, les Punes 3 i el mas de Cantó, aquest té una major intensitat que en les fases precedents, fet que sembla ser un trasllat de la Condomina/la Pedrera cap a aquesta zona més baixa. Cal destacar la reocupació dels bancals de Satorre sobre els mateixos bancals on es va desenvolupar l'assentament orientalizant. Per al període romà tardà gairebé no hi ha modificacions: continuen la Capella i el Carrascalet, també els bancals de Satorre, el mas Blanc i el mas de Cantó, però desapareix Les Punes 3.

Al sector **Polop** (fig. 2) per al període orientalizant es defineixen dos assentaments amb una certa claredat: d'una banda, la Torre Vella; d'altra, el mas de la Cordeta, als quals cal afegir un fragment d'àmfora feniciooccidental al barranc del Troncal, tots els quals estan ja publicats en l'estudi preliminar (Martí i Mata, 1992). Aquest sector és on les troballes ibèriques antigues han sigut més fructíferes, amb troballes ocasionals a la Torre Vella i a l'Alquerieta —aquesta última ha estat inèdita fins ara—, i s'ha definit amb claredat una fase antiga a Sampèrius.

L'ibèric ple representa un cert canvi en l'estructura del poblament. Així, en primer lloc, s'observa la continuïtat a Sampèrius i a l'Alquerieta; per altra banda, el mas de la Cordeta està probablement ocupat, després d'un hiata durant el període antic, i, finalment, la Torre Vella sembla abandonat. En l'ibèric final s'apunta un cert ressorgiment de l'hàbitat amb cinc jaciments funcionant: continua Sampèrius, és reocupa la Torre Vella i, aparentment, el barranc del Troncal, on es localitza una troballa aïllada.

Juntament a aquests, apareixen dos nous assentaments: el mas de Don Jordi i Xirillent Nou. El canvi d'era comporta la continuïtat respecte al darrer episodi. D'època romana alt-imperial es detecten fragments a Sampèrius, a la Torre Vella, a Xirillent Nou, al mas de Don Jordi i al barranc del Troncal. De tots aquests, tan sols sembla continuar en època tardana la Torre Vella.

A la vall mitjana del **Serpis** (fig. 3) tan sols s'han documentat dos assentaments: l'un és l'alt del Punxó, on els materials ara recollits confirmen l'existència d'una fase orientalizant i d'una altra antiga i una intensa ocupació durant l'ibèric ple i final; en els períodes romans alt-imperial i baix-imperial l'ocupació hi continua però significativament més reduïda. L'altre, el barranc de la Font, enceta el seu poblament a l'ibèric final i, atesos els materials recuperats, continua ocupat fins al segle III. La resta de troballes de la zona es correspon amb jaciments ja publicats i objecte d'estudi en altres treballs.

A la vall d'**Alcalà** (fig. 4), s'ha localitzat el jaciment inèdit de la Retura on es documenten restes d'una fase orientalizant i, sobretot, ibèrica final i romana alt-imperial. Mentre que al Molinet el material ceràmic tan sols permet definir una fase ibèrica plena. A aquests dos jaciments cal afegir un seguit de troballes aïllades, de cronologies diverses, sense l'entitat suficient per a considerar-les assentaments individualitzats si considerem el nivell actual de la investigació a la zona.

5.2. VALORACIÓ FINAL: LES VALLS DINS DEL SEU CONTEXT

A la zona sud valenciana en general i, en particular, a les comarques de l'Alcoià i del Comtat, el període orientalizant/ferro antic es defineix per la continuïtat del poblament en altura, documentat en el bronze recent/final, al que ara s'incorpora l'ocupació del pla. Dins d'aquest procés s'observa una certa orientació de l'ocupació per a controlar el territori, especialment els corredors de comunicació (Grau, 2002; Bonet i Mata, 2001), conseqüència lògica de l'augment de la demanda comercial produïda per l'influx fenici.

Per altra banda, els assentaments presenten un patró regular: es tracta de petits nuclis dedicats a l'explotació agrícola de l'entorn immediat. El factor fenici introdueix un seguit de transformacions culturals i socioeconòmiques sobre els grups indígenes, una de les quals és el significatiu augment de la producció agrícola per tal de proveir el florent comerç. Els jaciments ocupen les zones més amables per al conreu de les valls i, al mateix temps, s'ubiquen sobre corredors naturals de comunicació utilitzats des de molt abans per al comerç i el contacte (Grau, 2002: fig. 24 i 25).

El model l'adopten fidelment les valls de Benifallim-Penàguila i Polop, o quasi més aviat al contrari, el model va estar establert sobre la base d'aquestes valls (Martí i Mata, 1992; Grau, 2002), on s'observa com sobre dues de

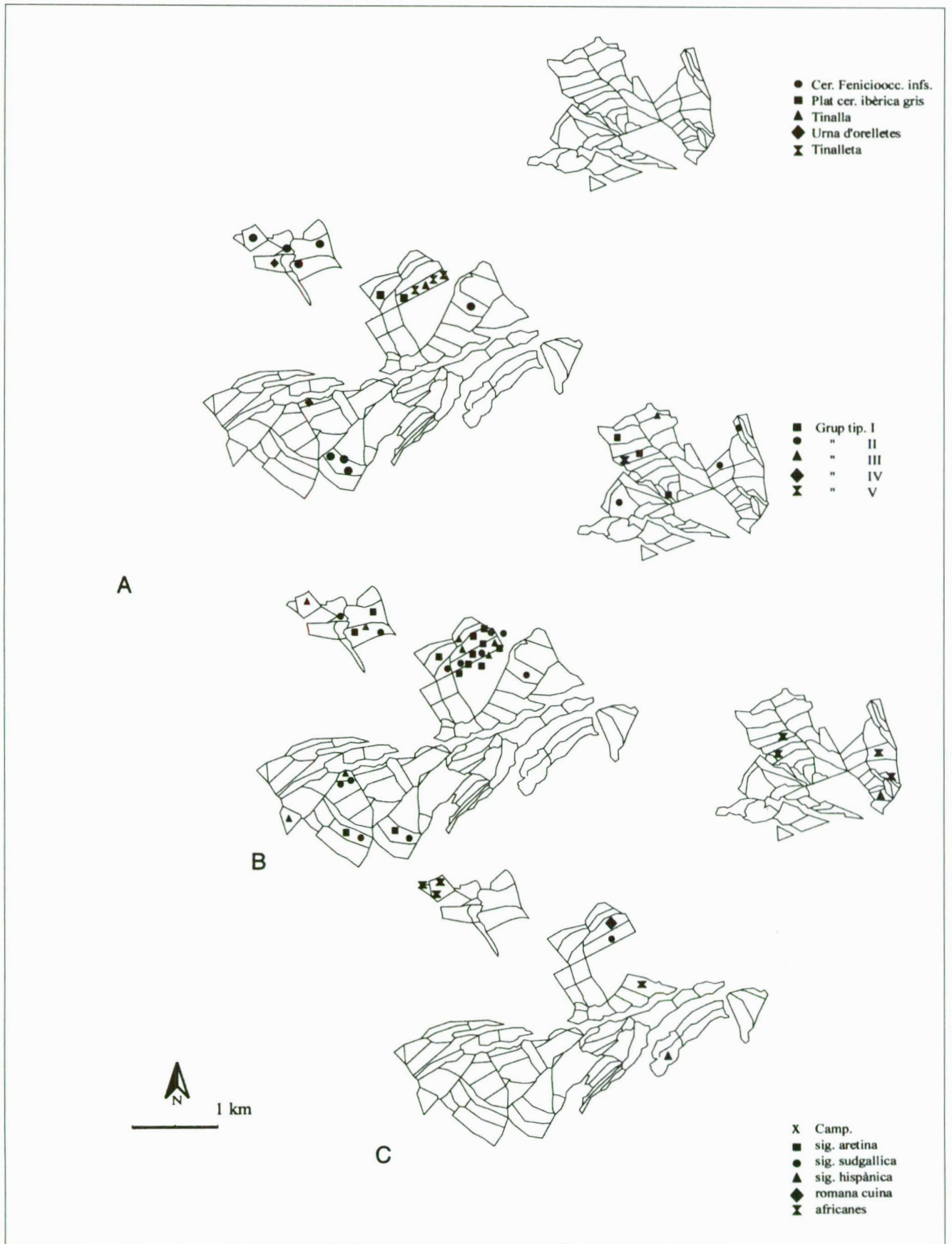


Figura 2. Àrees de dispersió ceràmiques sector Polop: A) cer. feniciooccidental i ibèrica antiga; B) cer. ibèrica fina; C) cer. romana.

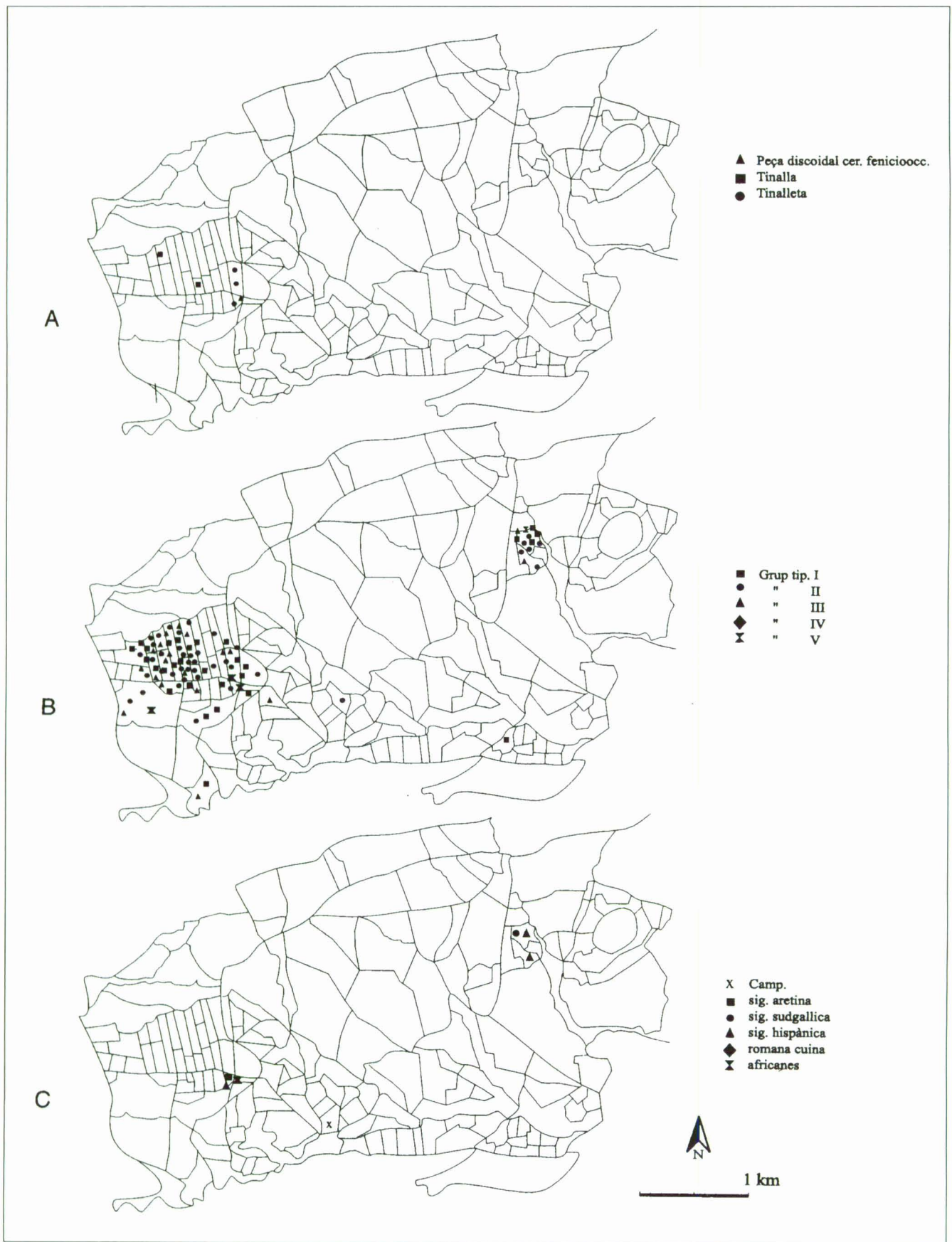


Figura 3. Àrees de dispersió ceràmiques sector Serpis Mitjà: A) cer. feniciooccidental i ibèrica antiga; B) cer. ibèrica fina; C) cer. romana.

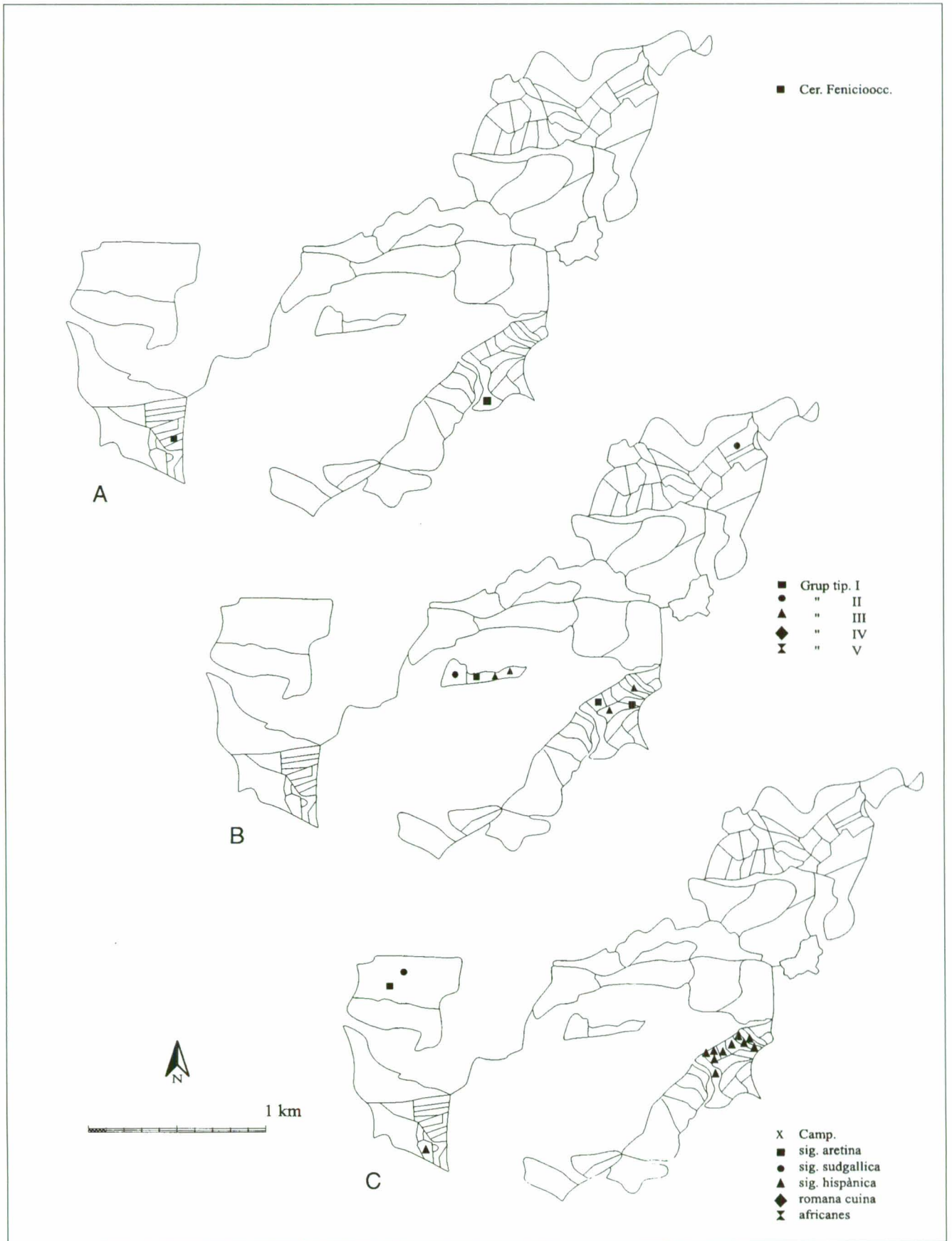


Figura 4. Àrees de dispersió ceràmiques sector Alcalà: A) cer. feniciooccidental; B) cer. ibèrica fina; C) cer. romana.

les principals vies de comunicació del territori es disposen un seguit d'assentaments sobre sòls d'alta potencialitat agrícola.

Si bé, creiem que cal singularitzar el cas dels bancals de Satorre, on la concentració de ceràmiques feniciooccidentals presenta una rellevància significativa, més encara si en comparem la quantitat amb la dels jaciments que l'envolten. A més, no s'hi han detectat ceràmiques antigues i la fina ibèrica és reduïda a un fragment, per la qual cosa creiem que la seua continuïtat és més aviat dubtosa o amb una intensitat i funcionalitat ben diferent a l'orientalitzant. L'estat actual de la investigació no permet proposar arriscades; no obstant això, una sèrie d'elements ens condueixen a una reflexió sobre el paper desenvolupat pels bancals de Satorre. En primer lloc, la proximitat al poblat del Puig, nucli d'altura amb una fase orientalitzant sobre un poblat del bronze recent/final que perdura fins al segle iv a.n.e. (Espí i Moltó, 1997), que degué ocupar, sens dubte, un esglaió superior en l'escala jeràrquica del poblament a la zona durant els moments antics i que es constituirà com un poblat clau per a entendre el procés formatiu ibèric a la zona. En segon lloc, la xarxa de comunicacions, que té en el pas per la vall del Frainós (BP) una de les estacions de la via principal del territori cap a la costa meridional alacantina (Grau, 2002: 100), com així mateix ho demostra la distribució d'assentaments. I, en tercer lloc, l'àmplia distribució de les àmfores feniciooccidentals al llarg de la vall. Tots aquests ingredients permeten proposar un cert model organitzatiu del comerç, ja estudiat en altres indrets, com per exemple a la Catalunya meridional, concretament a Aldovesta (Mascort i al., 1991). Es tracta d'un petit assentament organitzat com a punt comercial des d'on, sota control indígena, es devien redistribuir les àmfores amb vi per tot el territori seguint els mecanismes i les xarxes de comerç indígenes. Així, a la vall Benifallim-Penàguila no resulta absurda la hipòtesi del poblat del Puig com a lloc on es controla l'intercanvi del producte (vi) que, originalment, arriba als bancals de Satorre; així, aquest jaciment es constitueix en un punt redistribuidor de la mercaderia pels voltants.

El progressiu desenvolupament de la recerca arqueològica permet en l'actualitat la diferenciació d'una fase cronocultural ibèrica antiga (finals del vi fins a finals del v a.n.e.). Els elements que permeten la seua definició són, ara com ara, relatius a la cultura material. Les ceràmiques presenten tipus inequívocs d'aquesta cronologia, com l'urna d'orelletes, o bé determinats detalls tipològics, com el llavi subtriangular de les tenalles/tenalletes o les vores en ala dels plats. També hi ha característiques singularitzadores des del punt de vista tecnològic, com les pastes reductores o blanquinoses amb desgreixants visibles. Així mateix, les decoracions mostren qualitats distintives des del punt de vista tècnic i formal, com, per exemple, la bicromia és un fenomen predominant del segle v a.n.e.. També, s'observa una tendència a la decoració del terç superior del vas i el fet que la pintura cobreix completa-

ment el llavi; i també són característics els jocs de filets i bandes o els cercles concèntrics, que són els motius de major èxit (D.D.A.A., 1997).

Per altra banda, el poblament en l'època antiga es caracteritza per una reducció del nombre d'assentaments, encara que augmenta el nombre i la importància dels *oppida*, procés interpretat com una reestructuració del poblament a partir d'una tendència a la concentració (Grau, 2002). El sistema d'ocupació del territori correspon a un model mixt: uns assentaments ubicats a llocs estratègics controlen i uns nuclis subordinats focalitzats en la producció agrícola, i una certa tendència a la jerarquització.

Les prospeccions representen clarament la reducció del nombre d'assentaments, més encara si considerem que es tracta d'un rastreig sistemàtic. Tan sols al sector Polop i Serpis es localitzen troballes antigues, mentre que en la resta són inexistents. El sector BP en mostra la reducció més significativa, encara que sembla que es manté l'ocupació en una sèrie de jaciments (Martí i Mata, 1992; Grau, 2002), tot i que aquesta deu ser minsa, ja que no hi hem trobat cap material que en corrobore la idea de continuïtat, tret dels ja publicats (Martí i Mata, 1992). Per això, cal plantejar-se una reducció si més no accentuada. Probablement, la consolidació del Puig (Espí i Moltó, 1997) i l'inici de l'hàbitat al castell de Penàguila accentuen la tendència a la concentració, després d'un canvi socioeconòmic determinat per la fi del comerç feniciooccidental (Grau, 2002).

A partir del segle iv a.n.e. els *oppida* potencien el seu paper. El continu procés de jerarquització del poblament té un avanç a mesura que aquests nuclis assoleixen una importància major (Grau, 2002). Es defineixen una sèrie de territoris controlats per un *oppidum*. En el cas de les valls estudiades, resulten emmarcades dins del territori de control de quatre *oppida*, el castell de Penàguila per a Benifallim-Penàguila, el Castellar per a Polop, el castell de Cocentaina per a la vall mitjana del Serpis i el Xarpolar per a la d'Alcalà. A més, s'endevina una certa interrelació a través de les xarxes de comunicació i visibilitat entre aquests, i es pot observar una estratègia d'ocupació de l'espai i els seus recursos naturals. A partir del segle iii a.n.e., la jerarquització del territori arriba al seu clímax quan la Serreta es defineix com una ciutat, centre organitzador de la xarxa d'*oppida* que l'envolten, dels quals s'ha reduït el nombre (Grau, 2002).

Als fons de les quatre valls és indubtable un canvi en l'estructura del poblament respecte a la fase anterior i un progressiu augment de la intensitat en l'ocupació del territori, clar reflex de la millora de l'explotació agrícola de l'entorn. La vall Benifallim-Penàguila assoleix ara el major grau d'ocupació, l'alt del Punxó deu experimentar un creixement espectacular que podria arribar a plantejar la possibilitat d'una funcionalitat més enllà del d'un llogaret. El mateix s'esdevé a Polop, on Sampèrius presenta possibles evidències d'un poblat de nivell superior a la resta. En definitiva, en un espai tan reduït com és els fons de les valls, i ateses tan sols les dispersions ceràmiques, ja

s'observen diferències marcades en les característiques dels jaciments, fet que apunta cap a la progressiva jerarquizació i estratègia d'organització del territori, i també cap a una major heterogeneïtat en la funcionalitat dels assentaments.

L'estudi del poblament romà a les comarques de l'Alcoià i del Comtat (Abad, 1984; Grau, 1996b) presenta la zona com una regió amb una forta perdurabilitat del component ibèric, allunyada de les principals rutes comercials i de les principals ciutats romanes, característiques que en una societat basada en la dualitat món rural-productor per a ciutat-mercat, han de marcar el caràcter marginal de la regió. Les escasses però significatives troballes condueixen irreparablement a aquesta conclusió, un seguit de troballes superficials d'assentaments en pla en zones agrícolament fèrtils, sense cap arquitectura monumental, sense restes epigràfiques i les monetàries escasses.

En primer lloc, la conquesta romana trencarà el procés organitzatiu del poblament centrat al voltant de la Serreta, l'hàbitat defalleix en l'única ciutat del territori i els seus pobladors baixen a les zones planes (Grau, 2002: 265). Tanmateix, l'estructura dels *oppida* es manté parcialment, com és el cas per a les valls estudiades dels poblats en altura del castell de Penàguila, el Castellar, el castell de Cocentaina i el Xarpolar, prova d'una certa autonomia de la zona respecte a la dominació romana (Grau, 2002: 265). Aquest procés és especialment visible a la vall de Benifallim-Penàguila on s'assoleix el màxim grau d'ocupació del territori, que continuarà quasi sense modificacions durant tot el període romà. Per a la resta de valls podem pensar en una certa continuïtat del poblament d'època plena durant el moment final. Tan sols amb la progressiva romanització i l'episodi sertorià acabaran definitivament els assentaments en altura (Grau, 2002: 268).

A partir del segle I, a Benifallim-Penàguila continua una forta intensitat en l'ocupació. El mateix s'esdevé a Polop on no desapareixen els nuclis anteriors; a més, cal assenyalar l'existència de l'única vil·la documentada amb seguretat, la Torre Redona (Abad, 1984), la qual indica quina pot ser la fisonomia dels nous jaciments identificats. A la vall mitjana del Serpis el principal poblat desapareix quasi completament, però la zona de la vall del Serpis i la Plana de Muro, fora dels límits del sector prospectat, és una de les àrees més intensament ocupades i explotades econòmicament gràcies a les seues condicions favorables per a l'agricultura, amb una forta densitat d'assentaments (Grau, 1996b). No obstant això, deu haver certs canvis en l'estructura poblacional respecte al període ibèric, centrats en aquest punt en l'abandonament de l'alt del Punxó. A la vall d'Alcalà, en canvi, es produeix un relatiu augment de les troballes. Es troben en una zona de pas cap a *Dianum*, una de les principals ciutats romanes de la costa alacantina, per la qual cosa, per força, el poblament d'aquesta zona degué veure's afavorit si considerem la localització estratègica cap al mercat costaner.

La crisi del segle III, manifestada políticament amb

l'anarquia militar o amb la nova divisió administrativa a *Hispania*, sobretot, presenta una manifestació econòmica basada en la progressiva ruralització de la societat romana. La població rural augmenta tant en els fons de les valls com a través de l'aparició de nous hàbitats en altura, localitzats en llocs ocupats en fases històriques anteriors (Grau, 1996b). La vall Benifallim-Penàguila continua amb un nivell d'ocupació alt; a la vall de Polop tan sols es manté un jaciment habitat des d'abans; a la zona mitjana del Serpis es desocupa un dels jaciments i un altre continua amb una intensitat menor, mentre que a la vall d'Alcalà el poblament sembla acabar.

Cal posar de manifest l'escala d'estudi, parcial. Més amunt s'han esmentat les limitacions geogràfiques del treball. Per tant, resulta difícil construir conclusions globals, més encara per a aquest període on la síntesi regional està per fer. Amb l'escala d'estudi d'aquest treball resulta arriscat proposar processos de canvi del poblament: són simplement notes sobre un marc teòric que necessiten un estudi global d'una zona més àmplia amb un treball de camp complementari que, com hem vist, produeix encara avui i en zones de forta tradició investigadora, informació nova.

NOTES

1. L'inventari complet de les ceràmiques recollides es troba en l'estudi depositat a l'Institut de Cultura Juan Gil-Albert de la Diputació d'Alacant, i en suport informàtic al Museu Arqueològic Municipal Camil Visedo Moltó d'Alcoi.

BIBLIOGRAFIA

- ABAD, L. (1984). Romanización. *Alcoy. Prehistoria y Arqueología. Cien años de investigación*: 256-276. Ajuntament d'Alcoi-Institut Juan Gil-Albert. Alcoi.
- ALLEPUZ, X. (2001). Introducció al poblament ibèric de la Plana de l'Arc (Castelló). Diputació de Castelló. *Col·lecció Universitària. Geografia i Història*, núm. 45: 382.
- ÁLVAREZ, N., CASTELLÓ, J. S. i GÓMEZ, C. (2000). Estudio preliminar de las ánforas del Alt de Benimaquía (Denia, Alicante). *Quaderns de Prehistòria i Arqueologia de Castelló*, 21: 121-136.
- ARASA, F. (2001). *La romanització a les comarques septentrionals del litoral valencià. Poblament ibèric i importacions itàliques en els segles II-I aC*. Serie de Trabajos Varios del SIP, 100: 292.
- AURA, J. E. (2000). Erudits, col·leccionistes i arqueòlegs. *Catàleg del Museu Arqueològic Municipal Camil Visedo Moltó*: 21-56. Aura, J. E.- Segura, J. M. (coord.). Alcoi.
- AZUAR, R., ROUILLARD, P., GAILLEDROT, E., MORET, P., SALA, F. i BADIE, A. (1998). El asentamiento orientalizante e ibérico antiguo de La Rábida, Guardamar del Segura (Alicante). Avance de las excavaciones 1996-1998. *Trabajos de Prehistoria*, 55 (2): 111-126.
- BARTON, M. C., GUITART, I., MAC MINN, F. M., LA ROCA, N., BERNABEU, J. i AURA, J. E. (1992). Informe preliminar sobre la prospección de la vall Barxell-Polop (Alcoi-Alacant). *Recerques del Museu d'Alcoi*, 1: 81-84.
- BERNABEU, J., BONET, H. i MATA, C. (1987). Hipótesis sobre la organización del territorio edetano en época ibérica: el ejemplo del territorio de Edeta/Lliria. *Iras Jornadas sobre el Mundo Ibérico* (Jaén, 1985): 137-156.
- BERNABEU, J., PASCUAL, J. LL., OROZCO, T., BADAL, E. FUMANAL, M. P. i GARCÍA, O. (1994). Niuet (Alqueria d'Asnar). Poblado del IIIer milenio. *Recerques del Museu d'Alcoi*, 3: 9-74.
- BERNABEU, J., BARTON, M. C. i GARCÍA, O. i LA ROCA, N. (1999). Prospecciones sistemáticas en el valle del Alcoi (Alicante). Primeros resultados. *Arqueología Espacial*, 21: 29-64.
- BONET, H. i MATA, C. (2001). Organización del territorio y poblamiento en el País Valenciano entre los ss. VII al II aC. En *Entre Celtas e Íberos: las poblaciones prehistóricas de las Galias e Hispania. Bibliotheca Archaeologica Hispana*, 8: 175-186.
- BURILLO, F. (1980). *El valle medio del Ebro en época ibérica. Contribución a su estudio en los rios Huerva y Jiloca Medio*. Saragossa.
- CLARK, G. (1957). *Archaeology and Society*. Londres. (Trad. cast.: *Arqueología y Sociedad*. Akal, Madrid, 1980).
- CRAWFORD, C. (1956). *Roman Imperial Coinage*. Londres.
- D.D.A.A. (1997). La cerámica ibérica del siglo V a.C. en el País Valenciano. *Recerques del Museu d'Alcoi*, 6.
- ESPÍ, I. (1998). Aproximació a l'evolució del poblament ibèric a les comarques de l'Alcoià i el Comtat. El cas de les valls de les Punes, Polop, Serpis i Alcalà. *Ajudes a la Investigació de l'Institut de Cultura Juan Gil-Albert*, Diputació d'Alacant. Inèdit.
- ESPÍ, I. i MOLTÓ, S. (1997). Revisió cronològica de la ceràmica feta amb torn del Puig d'Alcoi. *Recerques del Museu d'Alcoi*, 6: 87-98.
- FERRER, C., FUMANAL, M. P. i GUITART, I. (1993). Entorno geográfico del hombre del Bronce: implicaciones geoarqueológicas. *Cuadernos de Geografía*, 53: 1-33.
- GONZÁLEZ PRATS, A. (1983). *Estudio arqueológico del poblamiento antiguo en la Sierra de Crevillente (Alicante)*. Anexo I de la revista *Lucentum*, Alacant.
- GONZÁLEZ PRATS, A. i RUIZ SEGURA, E. (2000). *El yacimiento fenicio de La Fonteta (Guardamar del Segura, Alicante, Comunidad Valenciana)*. València.
- GRAU, I. (1996a). Estudio de las excavaciones antiguas de 1953 i 1956 en el poblado ibérico de La Serreta. *Recerques del Museu d'Alcoi*, 5: 83-120.
- GRAU, I. (1996b). La Romanización/El Bajo Imperio y el fin de la Antigüedad. *Historia de l'Alcoià, el Comtat i la Foia de Castalla*: 145-168. Editorial Prensa Alicantina S.A. Alacant.
- GRAU MIRA, I. (1998). Ceràmiques d'importació fenícies i púniques de la col·lecció del Centre d'Estudis Contestans. *Alberri*, 11: 9-24.
- GRAU, I. (2002). *La organización del territorio en el área*

- central de la Contestania Ibérica*. Publicaciones de la Universidad de Alicante.
- HAGGET, P. (1965). *Location analysis in human geography*. Arnold (ed.), Londres (Trad. cast.: *Análisis locacional en geografía humana*, Ed. Gustavo Gili, Barcelona, 1976).
- HODDER, I. i ORTON, C. (1976). *Spatial Analysis in Archaeology*. Cambridge University Press (Trad. cast.: *Análisis Espacial en Arqueología*. Ed. Crítica, Barcelona, 1990).
- LA ROCA, N. (1991). Untersuchungen zur räumlichen und zeitlichen Variabilität der Massenbewegungen im Einzugsgebiet des riu d'Alcoi (Alicante, Ostpanien). *Die Erde*, 122, S, 221-236.
- LLOBREGAT CONESA, E. (1972). *Contestania Ibérica*. Instituto de Estudios Alicantinos, 2, serie 2, Diputación de Alicante.
- LLOBREGAT CONESA, E., CORTELL PÉREZ, E., JUAN MOLTÓ, J. i SEGURA MARTÍ, J. M. (1992). El urbanismo ibérico en La Serreta. *Recerques del Museu d'Alcoi*, 1: 37-70.
- MAPA GEOLÓGICO DE ESPAÑA (1975). Explicación de la Hoja núm. 29-32, Alcoy. *Instituto Geológico y Minero de España*. Madrid.
- MARTÍ BONAFÉ, A. i MATA, C. (1992). Cerámicas de tipo fenicio-occidental en las comarcas de L'Alcoià y El Comtat (Alacant). *Saguntum. Papeles del Laboratorio de Arqueología de Valencia*, 23: 103-107.
- MASCORT, M. T., SANMARTÍ, J., SANTACANA, J. (1991). *El jaciment protohistòric d'Aldovesta (Benifallet) i el comerç fenici arcaic a la Catalunya Meridional*. Publicacions de la Diputació de Tarragona. Tarragona.
- MATA, C., MARTÍ, A i IBORRA, M. P. (1994-1996). El País Valencià del bronze recent a l'ibèric antic: el procés de formació de la societat urbana ibèrica. *Gala, Revista d'Arqueologia, Antropologia i Patrimoni*, 3-5: 135-217. Actes de les Taules Rodones d'Arqueologia (Sant Feliu de Codines) "Models d'ocupació, transformació i explotació del territori entre el 1600 i el 500 A.N.E. a la Catalunya Meridional i zones limítrofes de la depressió de l'Ebre", Rovira i Port, J. (ed.).
- MATA, C, DUARTE, F. X., FERRER, M. A., GARIBO, J. i VALOR, J. P. (2001). *Kelin (Caudete de las Fuentes) y su territorio. Los íberos en la comarca de Requena-Utiel*, A.J. Llorio (ed.). Publicaciones. Universidad de Alicante: 75-88.
- NEBOT, J. R., TORRÓ, J., MANSANET, C. M. i MARTÍNEZ, A. (1993). *L'Alcoià i el Comtat. Guia natural, històrica i cultural*. Alcoi.
- PLA, E. i BONET, H. (1991). Nuevos hallazgos fenicios en yacimientos valencianos (España). *Festschrift für Wilhelm Schüle zum 60 geburstag. Veröffentlichung des Vorgeschichtlichen Seminars Marburg, 6-Internationale Archäologie, I*: 248-258.
- RAMÓN, J. (1995). *Las ánforas fenicio-púnicas del Mediterráneo central y occidental*. Col·lecció Instrumenta, 2, Barcelona.
- ROSSELLÓ, V. i BERNABÉ, J. M. (1978). La montaña y sus valles: un dominio subhúmedo. *Geografía de la provincia de Alicante*, López Gómez, A. y Rosselló, J. M. (ed.). Alacant.
- RUIZ, A. i MOLINOS, M. (1993). *Los Íberos. Análisis arqueológico de un proceso histórico*. Crítica, Barcelona.
- SEGURA, J. M. i CORTELL, E. (1984). Cien años de arqueología alcoyana (1884-1984). *Alcoy. Prehistoria y Arqueología. Cien años de investigación*: 31-131. Ajuntament d'Alcoi-Institut Juan Gil-Albert. Alcoi.
- VISEDO, C. (1959) *Alcoy. Geología y Prehistoria*. Publicaciones del Institut Alcoyano de Cultura "Andreu Sempere". Alcoy. Reed. facsímil 1995, Ajuntament d'Alcoi.